

RYNEK DRZEWNY

ORGAN DLA HANDLU I PRZEMYSŁU DRZEWNEGO
OFICJALNY ORGAN GIEŁDY DRZEWNEJ W BYDGOSZCZY.
OFICJALNY ORGAN KURSU HANDLU DRZEWEM W BYDGOSZCZY.
WYCHODZI WE WTORKI I PIĄTKI.

PRZEDPŁATA na lipiec 1926 r. wynosi: w Poznaniu przy odbiorze z ekspedycji: 2,50 złote. Na pocztach 2,55 złote. Pod opaską wprost z ekspedycji w kraju i w wolnym mieście Gdańsku: 3.— złote. Pod opaską za granicą (oprócz Gdańska): 3,75 złote. Numer pojedynczy kosztuje: w Poznaniu w Ekspedycji 0,30 groszy. Z przesyłką pocztową w kraju i w wolnym mieście Gdańsku 35 groszy. Zagranicą 45 groszy.

Redakcja, Administracja, Ekspedycja
„RYNEKU DRZEWNEGO”:
Poznań, Wielkie Garbary 20. Nr. telefonu 1820.
Drukarnia:
Poznań, Wielkie Garbary 20. Nr. telefonu 3406.
Konta bieżące:
Konto P. K. O. 206377. Bank Handlowy w Warszawie.
Oddział w Poznaniu Bank Przemysłowców Poznań.
Bank Poznańskiego Ziemstwa Kredytowego w Poznaniu.

OGŁOSZENIA: Za tekstem: 20 gr. od miejsca millimetr (strona czterolamowa) W tekście zaś lub przed tekstem: 55 gr. od miejsca millimetr. (strona dwulamowa) OGŁOSZENIA: Z tabelkami o 30 procent więcej. Przy większych i kilkakrotnych ogłoszeniach stosowny rabat Dla poszukuj. posad przy jednorazowym ogłoszeniu 50 proc., przy dwurazowym 40 proc. i przy trzyrazowym 50 proc. rabatu. — Każda nowa podwyżka obowiązuje wszystkie już przyjęte ogłoszenia od dnia — zmiany cen bez uprzedniego zawiadomienia

Przedruk dozwolony tylko za podaniem źródła. (Rynek Drzewny w Poznaniu).

Dr. WALENTY WINID.

Z tajników naszego zagranicznego handlu drzewnego

(Dokończenie).

Po tak bardzo szczegółowym rozpatrzeniu naszego wywozu jak i przywozu drzewa w r. 1924 i 1925, co zamieścił Rynek Drzewny w nr. 52—54, przystąpimy do uogólnienia, na najważniejsze jedynie — ze względu na miejsce — zwracając uwagę.

IV. Ocena polskiego zagranicznego handlu drzewnego w świetle tegoż handlu w ub. dwu latach.

W r. 1925 osiągnęliśmy w wywozie drzewa cyfrę rekordową — co do ilości masy towarowej, rekordową myślę z podkreśleniem! Najwyższą też wartość wogóle po wojnie osiągnęliśmy w eksporcie, nie dajże jednak Boże, by ona również miała stanowić szczyt rozwojowy. A że łatwo jest znacznie więcej osiągnąć walut zagranicznych, i to mocnych, nietrudno zrozumieć z poprzednio w naszych rozważaniach podanych cyfr z jakości oraz kierunku wywozu.

Czemu zawdzięczamy tak wysokie pozycje wywozu — według ciężaru bierzmy. A więc najwyższe liczby wykazują za r. 1925 w tys. ton:

1. wśród surowca drzewnego (1.582), surowiec nietartaczny 1.087,5, z czego sama papierówka 691 i kopalniaki 345 tys. t., gdy tymczasem z surowca tartaczno (495) sośniny było 274 tys. t., a liściastych 134, z czego dębiny i olszyny po 40.
2. wśród półfabrykatów (nawpółobrobionego drzewa) (1.593), zwykłych materiałów tartych (bal i desek) 1.140 tys. t., z czego drobniejszego sortymentu 635, a samych tylko podkładów 361, gdy słupów telegraf. 80 tys. t.
3. wśród tzw. wyrobów (92), zwykłych wyrobów ciesielskich, bednarskich i kołodziejskich 76 tys. t., z czego samych nieobrobionych klepek 60 tys. t., gdy gotowych tylko 12; z innych wyrobów najwyższą pozycję mają dychty, 10 tys. t., z czego surowca było aż 9.800 t., wyrobów zaś tylko trzydzieści dwie t.; inna wysoka pozycja — to meble, 5 tys. t., z czego gięte 4 i pół.

Jest to i najnaturalniejsze i wykazane w cyfrach poprzednich rozważań, że różnice stosunkowych wartości poszczególnych grup w sobie są dosyć normalnie zbliżone, jak je zwykliśmy szacować. Skomplikowana zato jest sprawa wartości wyrobów, gdyż tu zupełnie różna ilość pracy i przygotowania jest potrzebna do wyprodukowania n. p. nieobrobionej klepki, a dajmy nato tokarskiego fabrykatu drobnego, ozdobnego. Zatem zwróćmy uwagę na wyroby pod względem wartości. Najwięcej przyniosły wyroby ciesielskie, bedn., i kołodz., 12 milj. zł., potem meblarskie i dychty, po 8 i ćwierć milj. zł.

Gatunki drzewa w wywozie? Liściastych wogóle było 27% wśród surowca tartaczno (w roku 1924 — 51%!), z czego twarde — 12%; wśród bal i desek grubszych — 8,7% (w r. 1924 — 9,2%), z czego twarde — 8,7%; wśród desek mniejszych sortymentów i łat — 13%, z czego twarde — 8%; wśród słupów telegr. twz. twarde było 4% (w r. 1924 — 17%), wśród podkładów — 20% (w r. 1924 — 28%).

Ile w powyższym dębiny? — W r. 1925 było jej wśród tart. surowca wogóle 10%, a wśród liśc. — 30%; wśród bal i grubszych desek wogóle 7%, a wśród liśc. — 85%; wśród innych desek i łat wogóle 7%, a wśród liśc. — 55%. Tyle podaje Gł. U. St. wyraźnie jako dębiny. Wśród innych grup musi Czytelnik sam kombinować procentowy udział dębowego drewna.

Ile sośniny? Wśród surowca tartaczno 56% (w r. 1924 — 22%!), wśród bal i grubszych desek — 59% (w roku 1924 66%) wśród innych desek i łat — 68% (w r. 1924 — 70%), słupów telegr. — 59%.

Drugą najwyższą pozycję wśród szpilkowych wykazuje jedlina, wśród surowca tart. — mniej niż dziesiąta część ($\frac{1}{10}$) sośniny, wśród grubych desek i bal — połowę ilości sośniny, wśród innych półfabrykatów tartacznych — jedną trzecią ($\frac{1}{3}$) sośniny.

Ilości świerczyny w pierwszym wypadku niewiele były mniejsze od jedliny, zato wśród cieńszych sortymentów tartacznych stanowiły jedną trzecią ($\frac{1}{3}$), a wśród grubych — ledwo $\frac{1}{33}$ ilość jedliny.

Wśród liściastych najwyższe ilości po dębiny miały jako surowiec tartaczno wspomniane: olszyna (40 tys. t.) i osiczyna (23), potem grabina (10), gdy tymczasem buczyna szła w znikomą małą liczbę. W innych sortymentach żaden gatunek nie zbliżył się w takim stopniu do ilości dębiny, co mamy w surowcu

z olszyną czy nawet osiczyną. Miękkie liściaste na ogół najwyżej szło tylko w stanie surowca (!) blisko połowa liściastych; w półfabrykacjach i w fabrykach twarde ma olbrzymią przewagę nad miękkim — zwłaszcza w grubszych sortymentach i w wyższych stopniach obróbki.

Kto był odbiorcą! Ponieważ w szczegóły bawić się nie mogę, więc wystarczy, gdy wskażę na dwa państwa: Niemcy (z podkreśleniem) i Anglija. Rezerwując sobie tu na łamach Rynku miejsce dla omówienia handlu naszego z temi państwami, w związku z omawianiem odbiorców, przechodzę do wniosków, wypływających z różnic, jakie zaszły między r. 1925 a 1924. Chociaż dane cyfrowe przez nasz Gł. U. St. są tymczasowe i ograniczone, przecież już z tego, co mamy w poprzednich rozważaniach, jest wyraźne, że z wszystkimi państwami poza Niemcami i Angliją nasz handel drzewny w każdym gatunku w r. 1925 spadł. Zdanie to należy sobie zapamiętać bez zastrzeżeń i bez ograniczeń — oprócz zastrzeżeń i ograniczeń przeciwnych, bo dotyczących Belgii i Niemiec. Ale o tem kiedy indziej.

W r. 1925 nastąpił — powiedzieliśmy — niesłychany wzrost wywozu nawet według ilości. Jednak czy we wszystkim?! Pominę surowiec, bo — oby wywóz, pragnę, spadł jak najwięcej, oprócz odpadków, (które jednak moglibyśmy inaczej znacznie wartościowiej podać Zagranicy, „gdyby tylko nasze gdyby“). Przejdźmy do innych gatunków. Wywóz był mniejszy lub minimalnie wzrósł w r. 1925 we wszystkich grupach półfabrykatów oprócz słupów telegraficznych, podkładów i fryzów. Istotnie nawet obniżył się eksport bal i desek grubszych, kostek brukowych (!) i łąt bukowych. Ale to jeszcze nie największe zło. Gorzej znacznie z tzw. wyrobami. Wzrost wywozu nastąpił tylko dzięki zwykłym wyrobom (t. j. półfabrykatom) ciesiel., bednar. i kołodz., nadto dzięki podniesieniu się wywozu dycht. Inny zato eksport spadł.

Więcej nas interesują zmiany zaszły między r. 1924 a 1925 co do wartości. Otóż w r. ub. mieliśmy mniej za eksport niżeli w r. 1924:

1. z surowca: za osikę na zapałki, kopalniaki tw., i za dębinę na forniry;
2. z półfabrykatów: za wszystkie gatunki drzewa bal i desek grubszych oprócz dębiny, sośniny i jedliny, następnie za deski brzożowe, potem za podkłady impregnowane tak twarde jak miękkie, za kostki, fryzy buk., łąty do mebli, obłogi i forniry wszelkie nieklejone;
3. z t. zw. wyrobów: spadł eksport wszystkich oprócz dycht, desek sit., gont niefug., klepek, części kół, zwyczajnych koszy i t. p. innych wyrobów zupełnie surowych, wyrobów z różeg surowych taśm, mebli zwykłych z miękkiego drzewa, wszelkich mebli giętych, zwykłych części do maszyn i tkactwa oraz oprócz słomy drzewnej. Ciekawe: na podawane przez Gł. U. St. 62 pozycji jest w 42 spadek eksportu w r. ub.

Kiedy mowa o wartości, zwrócimy uwagę na nasz bilans w r. 1924 a 1925. Ujemny bilans mieliśmy w roku ubiegłym:

1. wśród surowca w karpinie i faszynie (4 tyśiące złotych), w żerdziach iglastych (106!);
2. wśród półfabrykatów za łąty bukowe do mebli (771);
3. wśród fabrykatów za wyroby z dychtów (5), za wełnę drzewną (58), bedn. got. (368), wyroby z wiorów drz. i t. p. (4), z trawy i t. p. (18), mebl. koszyk. lepsze (19), dywany (344)

plecionki (52) taśmy — miotełki — materace i t. p. (razem 892), meble z drz. tw. (2), wyżej obrob. (141), ozdobne (174), ćwieki do butów (11), kopyta (51), stol. i tok. itp. (469), części do maszyn itp. — drobne tokar. i stol. — oraz wyżej obrob. i ozdobne (razem 542).

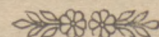
Roku 1924 szczegółowo nie rozpatruję. Wtedy bowiem bilans ujemny nie może być miarodajny wobec otwartych granic Grabskiego. A propos grab-szczyzny w handlu zagranicznym: 1° — Otwarto na oścież Polskę w r. 1924, a zamknięto szczelnie w r. 1925. Coprawda późno, ale w każdym razie od lipca. Mimo to wzrósł w r. ub. import — już nie będę mówił o surowcu i o półfabrykach, bo to naród polski zawsze jeszcze strawi korzystnie, ale dam przykład z dowozu wyrobów — zatem wzrósł import: wełny (o 150%), klepek twardych gotowych i nieobrob. (220%), gotowych wyrobów bedn. (z 527 na 926 tys. zł.), nawet części kół, ponadto: wszystkich plecionek i t. p. (z 538 na 922 tys. zł., z tego same dywany ze 125 na 289), wszystkich drobniejszych tok. i stol. (minimalne wyjątki) i części do maszyn, nawet ćwieków i kopyt, ba! mebli złożonych i t. p., nawet wielu wyrobów koszykarskich i z różeg (tych z 55 na 116).

To jednak nie wszystko, co o nowej erze naszego handlu zagranicznego powiedzieć należy. Nie sporadyczne bowiem są wypadki, że dodatni bilans w r. 1924 stał się w r. 1925 ujemny. Mamy to z karpiną i faszyną, z żerdziami iglastymi, potem w handlu miotełek, materacy, mebli z twardego drzewa, ćwieków a nawet w wyrobach bedn. got. i w wełnie drzewnej. Toż czyby były skutki powstrzymywania importu a popierania eksportu?! Już podałem, jak u wielu gatunków nastąpiło obniżenie, często wprost niesłychane (by najważniejsze podać: meble koszyk. w r. 1924—374; w r. 1925—61; meble rzeźb. 21—1; meble tw. zwykle 144—24; ćwieki 220—29; wyroby stol. i tok. lepsze 289—136, inne tp. drobne 95—10; wyr. bedn. got. 1283—558, łopaty i szule 59—2).

Zakończyć można całe rozważania w ten np. sposób. W r. 1924 zagranica była więcej wybredna w zakupywaniu od nas towaru drzewnego: zatem ofiarowaliśmy jej tylko lepsze, wartościowe materiały, w tym czy owym stanie przeróbki, w każdym razie podając towar na wywóz różnorodniejszy i wyżej znacznie obrobiony niżeli to było w r. 1925. W tym zaś roku albo my staliśmy się wybredniejsi albo też zagranica mniej wymagająca. Może jedno i drugie. W każdym bądź razie rzuciliśmy na rynki zagraniczne masy, ale mniej wartościowe i masy, w które nieporównanie mniej pracy włożyliśmy niżeli to było w r. 1924. Zato jednakże zażądaliśmy z tej samej zagranicy, dokąd pierwiej wywoziliśmy (np.) z Niemiec, Czech, nawet z Rumunji) dostarczenia nam towaru drzewnego, jak ozdobne meble, zabawki i t. p., wszelakie urządzenia drzewne do domów, fabryk i t. d. Albośmy w r. 1925 niemieli tyle czasu na pracę, co w roku 1924, albo też — co najprawdopodobniejsze — chcieliśmy sobie odpocząć po ciężkiej pracy lat poprzednich, równocześnie uprzyjemnić sobie życie stylowymi np. meblami i t. d.

Trudno inaczej pisać, trudno „satiram non scribere“!

K o n i e c .



SPRAWOZDANIA HANDLOWE.

RYNKI KRAJOWE.

Wyniki sprzedaży drewna użytkowego i opałowego.

Nadleśn. Państwowe Lidzbark D. L. P. Toruń.

Licytacja w dniu 22. czerwca 1926 r.

Dąb B	III kl.	za m ³	51.27 zł.
"	IV "	"	56.64 "
"	V "	"	55.76 "
Dąb †	szczapy opał.	za mp.	10.75 "
Grab	"	"	13.02 "
Brzoza	"	"	11.73 "
"	wałki	"	10.00 "
Olsza	szczapy	"	7.00 "
Osika	"	"	7.50 "
Sosna	szczapy	"	12.50 "
"	wałki	"	8.61 "
"	drażgi I. kl.	za szt.	1.67 "
Świerk	wałki opał.	za mp.	8.00 "

Nadleśn. Państwowe Chylonja D. L. P. Toruń.

Licytacja w dniu 30. czerwca 1926 r.

Sosna	I kl.	za m ³	27.51 zł.
"	II "	"	27.17 "
"	III "	"	26.09 "
"	IV "	"	23.52 "

Nadleśn. Państwowe Wozivoda D. L. P. Bydgoszcz.

Przeciętne ceny lokalne za czerwiec 1926 r. loco wagon.

Sosna	I—IV kl.	za m ³	13.36 zł.
"	wałki użyt.	za mp.	9.70 "
"	szczapy opał.	"	10.50 "

Nadleśnictwo Państwowe Sulęcyno D. L. P. Toruń.

Licytacja w dniu 1. lipca 1926 r.

Sosna	IV kl.	za m ³	12.60 zł.
"	wałki opał.	za mp.	3.26 "
"	drażgi I. kl.	za szt.	1.50 "

Nadleśn. Państwowe Drewniaczki D. L. P. Toruń.

Licytacja w dniu 5. lipca 1926 r.

Brzoza	V kl.	za m ³	29.27 zł.
"	szczapy opał.	za mp.	5.60 "
"	wałki	"	4.40 "
Osika	szczapy	"	5.00 "
"	wałki	"	4.00 "
Sosna	I kl.	za m ³	19.87 "
"	II "	"	17.51 "
"	III "	"	13.99 "
"	IV "	"	11.28 "
"	szczapy opał.	za mp.	5.68 "
"	wałki	"	4.41 "

Nadleśn. Państwowe Wirty D. L. P. Toruń.

Licytacja w dniu 5. lipca 1926 r.

Sosna	III kl.	za m ³	16.21 zł.
"	IV "	"	13.64 "
"	szczapy opał.	za mp.	6.18 "
"	wałki	"	5.74 "
"	drażgi I. kl.	za szt.	1.50 "

Nadleśn. Państwowe Warlubie D. L. P. Bydgoszcz.

Licytacja w dniu 5. lipca 1926 r.

Brzoza	szczapy opał.	za mp.	7.96 zł.
"	wałki	"	7.38 "
Osika	szczapy	"	4.75 "
"	wałki	"	3.50 "
Sosna	szczapy	"	8.00 "
"	wałki	"	6.61 "
Modrzew	"	"	6.50 "
Świerk	szczapy	"	8.00 "
"	wałki	"	6.75 "

Nadleśn. Państwowe Bartel Wielki D. L. P. Toruń.

Licytacja w dniu 6. lipca 1926 r.

Sosna	II kl.	za m ³	21.86 zł.
"	III "	"	16.55 "
"	IV "	"	12.83 "
"	szczapy opał.	za mp.	8.00 "
"	wałki	"	5.00 "

Nadleśnictwo Państwowe Chylonja D. L. P. Toruń.

Licytacja w dniu 7. lipca 1926 r.

Dąb	szczapy opał.	za mp.	8.00 zł.
"	wałki	"	6.00 "
Buk	szczapy	"	9.50 "
"	wałki	"	7.47 "
Brzoza	szczapy	"	7.00 "
"	wałki	"	5.00 "
Osika	szczapy	"	5.00 "
Sosna	I kl.	za m ³	33.16 "
"	II "	"	35.29 "
"	IV "	"	15.40 "
"	szczapy opał.	za mp.	7.13 "
"	wałki	"	5.02 "
Świerk	szczapy	"	6.30 "
"	wałki	"	5.02 "

Notowania oficjalnej Giełdy Zbożowej w Poznaniu:

Cena za 100 kg. netto franco stacja załad., ładunki całowagonowe, dostawa natychmiastowa.

dnia 9. 7. 1925 r., na żyto: 28.25—29.25 zł.

LUBLIN, 8. 7. Na rynku materiałów budowlanych panuje duże ożywienie z powodu zwiększonego wywozu budulca za granicę, które tłumaczy się tem, że polskie drzewo eksportowe jest tańsze od czeskiego blisko o 20%. Ceny utrzymują się z ubiegłego tygodnia przy tendencji bardzo mocnej.

LWÓW, 9. 7. Na rynku drzewa zastój. Transakcji żadnych niema, z powodu braku gotówki, w ślad zatem brak cen orientacyjnych.

GDANSK, 10. 7. Na rynku drzewnym panuje duże zapotrzebowanie prawie wszystkich materiałów eksportowych. Rynek angielski bierze najchętniej bale i deski świerkowe, aczkolwiek dokonywa się wiele transakcji i materiałem sosnowym, a nawet jodłowym. Nawiazanie bezpośredniego kontaktu z Anglią utrudnia przede wszystkim brak kredytu drzewnego, który posiada w Banku Polskim i Gospodarstwa Krajowego śmiesznie małe dyskonto. Wszystko to łącznie z kosztownymi świadczeniami socjalnymi i ubezpieczeniami sprawia, że eksporter wpraw się pyta o to, kiedy otrzyma gotówkę niż o cenę. W wyniku tego cały obrót drzewem załatwia się przez pośredników gdańskich, zarabiających więcej od eksportera polskiego. Poza tem banki gdańskie biorą za inkaso czeków 15% w stosunku rocznym. Notowano za standard franco wagon Gdańsk: bale sosnowe angielskie u s (bez IV klasy) £ 9—9½, także z IV klasą £ 8—8¼, deski wymiarów angielskich £ 6. Za kloce sosnowe od 25 cm średnicy w cieńszym końcu wzwyz proponowano 16 sh za 1 m³ franco woda Gdańsk. Popyt Anglii na dykty olszowe stale się wzmacnia. (A. W.)

W czwartki o godzinie 12-tej

są wszyscy kupcy i przemysłowcy drzewni

na zebraniu giełdowym

Giełdy Drzewnej w Bydgoszczy. (12)

Urzędowa Ceduła Giełdowa Giełdy Drzewnej w Bydgoszczy z dnia 8-go lipca 1926 r.

T O W A R	za 1 m ³ w złotych			TERMIN	W A R U N K I
	TRANZAKCJE	KUPNO (ofiarowano)	SPRZEDAŻ (żądano)		
Bale ang. świerkowe i jodłowe wedł. zwyczajów gdańskich u/s. IV. klasa	—	403.56	—	—	} franco wagon Gdańsk.
	—	313.88	—	—	
Kopalniaki sosnowe zdrowe (część ewtl. świerkowe) wedł. listy kupującego	—	28.—	—	—	franco wagon Petrowice.
Sosnowe słupy telegr. białe okorowane, wedł. listy kupującego	—	42.60	—	—	franco wagon Gdańsk.
Dębina na fryzy (/) wierzch. 25—30 cm.	—	41.17	—	—	} franco stacja załadowcza.
30—39 cm.	—	50.32	—	—	
40 cm. wwyż	—	73.20	—	—	
Papierówka świerkowa z 15% jodły	—	—	29.74	—	fr. wagon Petrowice, Sośnica, Makoszowa.
Papierówka czysto świerkowa	—	—	22.88	—	fr. st. załad. Wilno, Grodno, Białystok.
Dtto.	—	—	35.23	—	fr. wagon granica Zbąszyń—Leszno.
Dtto.	—	—	37.52	—	fr. wagon granica Petrowice.
Sosnowe deski i bale odziomkowe różnych wymiarów, tarcia 1925/6	—	—	145.73	—	franco stacja graniczna pol.-niemiecka.
lekko nasin., tarcia 1924/5	—	—	123.31	—	
Boczne deski bezsęczne czyste, białe grubości 15,20—26,30 mm.	—	—	156.94	—	dto.
Fryzy dębowe (Rohfriesen) z Małopolski	—	—	228.75	—	fr. wag. st. zał. w Małopolsce.

W zaofiarowaniu: 1. Wiklina koszykarska, sortowana, okorowana. 2. Kloce olszowe (/) w czubie od 20 cm.

W poszukiwaniu: 1. Deski obrzynkowe, grub. 13 mm., dl. od 3 m. szer. od 12 cm. 2. Dębowe deski 42 mm. na schody, wzgl. schody 1,25 m. × 35 cm. × 40 mm. 3. Podkłady dębowe, 260 × 14 × 24 cm., 20% — 245 × 12½ × 22 cm. do dostawy styczeń-czerwiec 1927. 4. Sosnowe wałki okorowane, dług. 1 i 2 m., (/) 10—24 cm. 5. Kloce jaworowe, zewn. bez sęków, (/) od 35 cm., dług. od 3 m. 6. Deski skrzynkowe 12, 15, 18, 20, 24 mm., dl. 3—6 m., równolegle obrzynane, 10—17 cm. i od 18 cm. wwyż. 7. Materiał budowlany niesortowany. 8. Dłużce świerkowe, środk. (.) 25 cm. wwyż w czubie 20 cm.

RYNKI ZAGRANICZNE.

BERLIN, 8. 7. Na rynku drzewnym panuje mniejszy popyt na drzewo stolarskie i budulcowe, wskutek kryzysu w przemyśle, konsumującym drzewo. Zbyt mniej wartościowych desek odziomkowych jest dosyć trudny. Wskutek wysokiego cła wwozowego w Anglii — przemysł fortepianowy zmniejszył poważnie zakupy t. zw. drzewa spławianego. Zmniejszyło się również zapotrzebowanie sosnowych desek bocznych bez sęków a za belki sosnowe płać 56 mk za 1 m³ franco wagon Berlin. Pomimo dużego zapotrzebowania na dykty olszowe w Anglii — wskutek konkurencji wzajemnej między eksporterami z Polski — obniżono cenę kłoców olszowych na dykty z 90 mk na 80 mk za 1 m³ franco wagon Zbąszyń (bez cła niemieckiego). Ponieważ długo-trwałe ulewy w Prusach Wschodnich wywołały zasinienie większej części gotowego materiału tartego na tamtejszych tartakach, więc tendencja na zdrową niezasiniałą blokową stolarkę sosnową jest wyjątkowo mocna. Cena jej dochodzi do 110 mk.

BERLIN, 9. 7. Na rynku drzewnym w Prusach Wschodnich panuje sytuacja bez zmiany, z wyjątkiem nieco żywszego popytu na czyste boczne deski sosnowe oraz na takie deski zasiniałe, zwłaszcza 16 mm. W ostatnich dniach w Prusach Wschodnich zaznaczył się nieco większy popyt na budulec, natomiast ruch w dziale desek środkowych i wierzchowych jest niewielki. Płacono za 1 m³ franco wagon Berlin w markach. Bloki sosnowe odziomkowe tarte niesortowane (bez III klasy) 108 — 112, — bloki środkowe 78—86, deski wierzchowe 65—68, deski boczne czyste prima 115, — wąskie 100—102, zasiniałe deski czyste 68—76, kantówka

na zamówienie 45—48, — ze składu 43—45, szalówki koniecznie obrzynane 38.—, deski skrzynkowe 35—40. Największy zastój na rynku drzewnym panuje w Niemczech południowo-zachodnich, gdzie słabsze firmy przelicytowują się w niskich ofertach. (A. W.)

WIADOMOŚCI BIEŻĄCE.

Przemysł i handel drzewny w Małopolsce Wschodniej. Jak donosi Syndykat interesentów drzewnych, we Lwowie sytuacja w przemyśle i handlu drzewnym nie okazała w miesiącu maju ważniejszych zmian. Jakkolwiek bowiem sprawozdania z krajów importujących drewno w miesiącu tym brzmią korzystniej, wskutek wzmoczenia się ruchu budowlanego w Anglii, lekkiego wzrostu zapotrzebowania drewna na rynku niemieckim, oraz opanowania spadku kursu franka we Francji i Belgii, należało spodziewać się wzrostu eksportu, to jednak wydarzenia polityczne w kraju odstraszyły interesentów zagranicznych od zawierania transakcji i dopiero z końcem miesiąca okazało się pewne żywsze zainteresowanie na nasze materiały drzewne. Zaznaczyło się w szczególności ożywienie w obrocie drewna w stanie okrągłym, przytem silniejszy był popyt za drewnem wyłącznie świerkowym w całych dłużycach, jakoteż za kłocami odziomkowymi. Dalej poszukiwane były kopalniaki, oraz papierówka, oferowane ceny były jednakże tak niskie, że zawierano transakcje li tylko dla osiągnięcia gotówki i bez zysków. Do Anglii poszukiwano materiału wyłącznie wyborowego, a to jodłowego i świerkowego I-szej i II-giej klasy, do Holandii i Szwajcarii poszukiwano materiału stolarskiego

o najlepszej jakości; wymagania jednak pod względem jakościowym są bardzo rygorystyczne i nie pozostają w żadnym stosunku do uzyskanych cen. W obrocie krajowym przeprowadzono minimalne transakcje, co pozostaje w związku z ciągle minimalnym ruchym budowlanym. Poziom cen tak w obrocie krajowym, jak i eksportowym był, zależnie od sortymentów, o 15 do 30% niższy od cen płaconych w maju 1925 roku. Należy wspomnieć, że Dyrekcja Lasów Państwowych podwyższyła w miesiącu maju ceny taryfowe o około 50%, co ze względu na niższe cen za materiały tarte, płaconych przez interesentów zagranicznych, w znacznym stopniu utrudni produkcję.

Prasa zagraniczna przyniosła w maju kilkakrotnie wiadomość, jakoby Ministerstwo Skarbu zamierzało poddać eksport koncesjonowaniu i stworzyć syndykaty eksportowe przymusowe, uposażone w wyłączne uprawnienie eksportu, a to celem skierowania wszystkich walut płynących z eksportu na cele skarbu. Wiadomość ta wywołała w przemyśle drzewnym zrozumiałe zaniepokojenie, gdyż przy wszelkich przymusowych reglamentacjach musiałby eksport drzewny ponieść poważne szkody, względnie zupełnie ustać. Należałoby raczej zwrócić uwagę na to, iż Bank polski płaci za odprowadzoną na podstawie zaświadczeń walutowych walutę eksportową dowolnie ustalone kursa, które będąc często od 5 do 10% niższe od kursów realnych, narażają eksporterów na bardzo poważne straty. Dalszy los przemysłu drzewnego zależy jest od ukończenia wojny celnej z Niemcami. Jakkolwiek Niemcy utworzyli sobie już drogi do źródeł produkcji w Rosji i Finlandji i trzeba będzie zwalczać konkurencję tych krajów, to jednak dopóki odnowienie stosunków handlowych z Niemcami nie nastąpi, przemysł drzewny nie dozna polepszenia konjunktury.

Koleje państwowe a wywóz drzewa. Wskutek forsownego wywozu węgla, który absorbuje coraz większe ilości wagonów-węglarek, oraz z powodu częstego „zatykania” stacji węzłowych — administracja kolei stosuje od dłuższego czasu ograniczenia w przydziale wagonów pod ładunki drzewne. Naprzykład obecnie eksport drzewny w całej Polsce otrzymuje około 300 wagonów dziennie pod ładunki w kierunku Gdańska, gdy tymczasem faktyczne zapotrzebowanie wagonów ze strony eksporterów drzewnych przewyższa kilkakrotnie stosowany kontyngent.

Ograniczenia w przydziale wagonów motywowane są przez władze kolejowe w sposób następujący: „wskutek forsownego i stale rosnącego wywozu węgla przez Gdańsk zachodzi obawa, że zabraknie na miejscu sił roboczych do wyładowywania większych ilości drzewa, a jednocześnie jakoby tak zw. zdolność „przetokowa” węzłów kolejowych (Iłowo, Tczew, Zajaczkowo i t. d.), nie mogła podołać większym transportom drzewa.

Te motywy administracji kolei spotykają się z krytyką sfer drzewnych, które dowodzą, słusznie zresztą, że większość firm drzewnych posiada swoje bocznice kolejowe i wysyła towar pod adresem wielkich firm transportowych w Gdańsku, mających całe odnogi kolejowe i wielkie place do swojej dyspozycji. Firmy te wyładowują drzewo przy pomocy własnych ludzi, płacąc kolei za podstawienie wagonu po 8 guld. gdańskich. Jednocześnie sfery eksporterów drzewnych są zdania, że zdolność „przetokowa” poszczególnych stacji węzłowych w kierunku na Gdańsk możnaby łatwo podwoić przy racjonalnem regulowaniu i wyzyskaniu ruchu kolejowego.

Biorąc pod uwagę poważne argumenty kół zainteresowanych, które dążą do wykorzystania sezonu i do wysyłki drzewa zagranicę przed nadejściem większych upałów, działających na towar niekorzystnie, mamy nadzieję, że Ministerstwo Kolei ureguluje sprawę przydziału wagonów pod drzewo w interesie naszego eksportu, a co zatem idzie i bilansu handlowego.

Każdy zdaje sobie dzisiaj sprawę z tego, że stabilizacja złotego zależy od aktywnego bilansu płatniczego, który związany jest z odpowiednim dopływem walut zagranicznych. Ponieważ drzewo zajmuje w naszym bilansie handlowym około 20%, więc jasnym jest, że nie można paraliżować eksportu drzewnego, usprawiedliwiając się brakiem wagonów lub niedostateczną sprawnością węzłów kolejowych. Jednocześnie na zakończenie zaznaczamy, że drzewo, korzystające ze specjalnych placów w Gdańsku, można szybciej przeładować na okręty, niż węgiel, którego eksport jest tak forsownie popierany. (A. W.)

Małopolski przemysł koszykarski. Przemysł koszykarski pozostawał nadal pod znakiem stagnacji. W dziale wikliniarstwa wobec nieukończonych zbiorów i wstrzymywania się z przyjazdem zagranicznych kupców po wypadkach warszawskich ceny świeżego towaru jeszcze się nie skryształizowały. Prawdopodobną jest jednak niższa cen.

Sytuacja w przemyśle drzewnym. Większość tartaków zaczęła pracować normalnie, niektóre zaś pracują na dwie zmiany. Wpłynęły na to znaczniejsze zamówienia dla Anglii i Holandji.

Swego czasu rząd wprowadził wyjątkową taryfę ulgową dla wywozu drzewa na linii Grajewo—Prostki do Królewca. Zarządzenie to wywołało w kołach gdańskiego przemysłu i handlu drzewnego zaniepokojenie, gdyż stworzyło poważną konkurencję dla handlu drzewnego w Gdańsku. Wobec tego telegacja przemysłowców i kupców gdańskich, oraz eksporterów drzewa, uzyskawszy poparcie izby handlowej i rady portu, udała się do Warszawy w celu pozyskania w związku z tą sprawą odpowiednich kroków u rządu polskiego. Wskutek interwencji delegacji gdańskiej minist. kolei w Warszawie wydało rozporządzenie dodatkowe, które znosi nieograniczoną moc obowiązującą taryfy wyjątkowej 13-ej dla wywozu drzewa przez stację graniczną Grajewo. Taryfa ulgowa stosowana więc będzie do stacji Grajewa tylko ze stacji okręgu dyrekcji P. K. P. w Wilnie, zamkniętych linią Grajewo—Brześć Lit.—Baranowice—Stołpce. Delegacja gdańska — pisze gdański Holzexporter — spotkała się w Warszawie z największą życzliwością. Dzięki tym zabiegom, udało się jej przez wspomniane rozporządzenie odwrócić wielkie niebezpieczeństwo, które groziło handlowi drzewnemu w Gdańsku.

Frachty okrętowe i eksport przez Gdańsk. W pierwszym tygodniu b. m. w porcie gdańskim przeładowano razem towarów około 145.000 ton z czego drzewa załadowano razem 50.000 ton, czyli 2.350 wagonów. Za frachty morskie od materiału tartego płacono do: Hull sh 44.5, Londynu sh 40.5, Rotterdam 20 do 20¹/₂ hlf. za standard.

KOMUNIKATY MIEJSKIEGO URZĘDU TARGU POZNAŃSKIEGO.

Przedstawiciel Targu Poznańskiego w Lille mający rozległe stosunki wśród tamtejszych sfer przemysłowych i handlowych, komunikuje, że w wysoko uprzemysłowionym okręgu Lille znalazłyby dobry zbyt m. i. polskie, grzyby suszone i konserwowane, z surowców: poszukiwane jest drzewo.

Pierwszorzędna fabryka szwajcarska wyrobów drzewnych, powozów itp. poszukuje generalnego zastępcy na Polskę. Bliższych informacji udzieli Miejski Urząd Targu Poznańskiego (Głogowska 42).



KALENDARZ TERMINOWY SPRZEDAŻY DREWNA ZARZĄDÓW LEŚNYCH,

ogłaszających swe sprzedaż w Rynku Drzewnym.

S = submisja
L = licytacja
W = z wolnej ręki

Termin dnia	godz.	Miejscowość (lokal sprzedaży)	w. = Woje- wództwo d. = Dyrekcja Lasów Państw.	Rodzaj drewna	klasa	Długość		Kopalniaki i inne użytkowe		Drewno opałowe	Bliższe szczegóły		Rodz. sprz.	U w a g i
						sztuk	m ³	m ³	mp.		mp.	W. R.D.		
14.VII.26.	11 ⁰⁰	Państw. Nadl. Solec (kancelarja)	d. - bydgoska	sosna	I-IV	626	165,42	69,24			53	639	S	
15.VII.26.	11 ⁰⁰	Państw. Nadl. Sarniagóra (kancelarja)	d. - bydgoska	sosna	I-IV	20005	1242,40	2464,41			54	640	S	
	12 ⁰⁰	D. L. P. Białowieża (kancelarja)	d. - białow.							5212,-	55	653	S	
20.VII.26.	12 ⁰⁰	Państw. Nadl. Promno (kancelarja)	d. - pozn.	sosna	I-IV	4888	3247,55				55	657	S	
27.VII.26.	9 ⁰⁰	Państw. N. Przewodnik (oberża, Groszkowski)	d. - bydgoska								34	467	L	na drewno użytkowe, opałowe i dragi.
31.VII.26.	12 ⁰⁰	Państw. Nadl. Lutówko (kancelarja)	d. - bydgoska								54	641	S	na wydzierżaw. prawa rybolóstwa.
3.VIII.26.	12 ⁰⁰	D. L. P. Siedlce (kancelarja)	d. - siedl.								55	656	S	na materiał tarty, sleepy, drewno użyt. w stanie wy- rob., kopaln., słupy telegr., papierówkę i drewno opał.
		Dyr. Kol. Państw. Wilno (kanc. wyd. zasobów)	w. - wileńsk.	sosna dąb liśc.					8000,-	2300,-	54	650	S	deski i kantówki sosn., deski i bale dębowe, tarcice z drzew liśc., zrżyny, obla- dry i 5500 mb. sztachet.

Redaktor odpowiedzialny za dział Rynku Drzewnego Józef Ziółkowski, za dział ogłoszeń i administrację wydawnictwa Edmund Bartz.

Poznańska Spółka Drzewna T. A.

Poznań, św. Marcin 52/53

poleca wszelkie gatunki materiałów
stolarskich, budowlanych i kantówki

ze swoich składnic:

w Poznaniu, ul. Głogowska 109/110, Gnieźnie, Inowrocławiu,
Rawiczu, Środzisz, Kruszowicy, Wrześni, Swarzędzu, Powidzu,
Gądkach i Nowejwsi pod Strzelnem.

Przyjmę do przetarcia większe ilości okrągłaków
na tartaku w Poznaniu położonym, z możliwością i dalszej obróbki
materiału tartego. Obszerny plac, bocznicą kolejowa, maszyny
nowoczesne do dalszej obróbki.

E. SCHOEN NAST., POZNAŃ, UL. SKARBOWA 3.

A. HEINE

Agentura
i komisja drzewna
Frankfurt (Oder)
Tel. 1705. Stiftsplatz 10.

Okazyjnie sprzedam ubranie
leśnicze przedwojenne sukno,
używane lecz w bardzo dobrym
stanie, na szczupłą osobę. Zgl.
do Rynku Drzewn. pod nr. 652.

Dzierżawa tartaków.

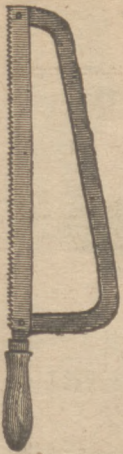
[662]

Dyrekcja Lasów Państwowych w **Siedlcach** podaje do wiadomości, iż dnia **4. sierpnia 1926 r.**
w lokalu Dyrekcji w Siedlcach, ul. Florjańska Nr. 10 o godz. 12-tej odbędzie się rozprawa ofertowa na od-
danie w dzierżawę następujących obiektów.

Nr. jedn.	Nazwa tartaku z wykazaniem ilości tartaków	P O Ł O Ż E N I E		Termin dzierżawy	Roczny przydział drewna po cenie taksy rządowej	Cena wywoławcza rocznej tenuty dzierżawnej	Wymagane wadjum
		w Nad- leśnictwie	przy jakich środkach komunikacyjnych				
1.	Dwa tartaki a) dwutrakowy „Nurzec“ b) jednotrakowy „Radzi- willówka“	Nurzec	a) przy stacji kol. Nurzec b) 14 klm. od st. Nurzec, połącz. kolejką leśną	5 letni	12.000 m ³	2650 m ³ (30000 zł.)	10000 zł.
2.	Dwutrakowy tartak „Krzywe Koło“ ze stolarnią i cie- sielnią	Nowogród	od st. Łomża 2 klm. przy rzece Narwi	5 letni	10.000 m ³	2200 m ³ (25000 zł.)	8000 zł.

Oferty w kopertach zakrytych wraz z dowodem wpłacenia wadjum, winny być złożone na ręce przewodniczącego Komisji przed
rozpoczęciem rozprawy. Warunki przeprowadzenia przetargu i projekty umów są do przejrzania w Dyrekcji w godzinach urzędowych.
Siedlce, dnia 6-go lipca 1926 r.

Dyrekcja Lasów Państwowych w Siedlcach.



**Pileczki
ogrodnicze
Pileczki
kieszonkowe**

Nożyce
do okrzyszowania
dostarczamy w naj-
lepszej jakości i po
cenach umiarkowa-
nych:

**Administracja
Rynku Drzewnego
Poznań,
Wielkie Garbary 20.**

TARTAK

dwugatowy kompletny
na rozbiórkę sprzedam
tylko za gotówkę

WACŁAW GROMADZKI
BYDGOSZCZ 654
Toruńska 16.

Baczność!

Na wyrażone z różnych
stron życzenie wydruko-
waliśmy pewną ilość for-
mularzy p. t.

**Wykaz
wykroczeń i przestępstw**

podlegających postępowaniu
karnemu na zasadzie
prawa o kradzieżach leś-
nych z dnia 15. IV. 1878
roku (okładki i wkładki)
i oddajemy je interesentom
za poprzedniemi nadesła-
niem 0.09 złp. za jeden
formularz.

Również można nabyć
wykaz wypłaty najmu po 11 gr.
Listy płatnicze za wyróbkę dre-
wna po 9 gr.
Numerowniki dla drewna opa-
łowego po 8 gr. Projekt i obra-
chunek kosztów wykonania za-
leśień po 11 gr. za 1 formularz.

Także mamy na składzie
TABELĘ KUBICZNA Miary Me-
trycznej dla drzewa okrągłego
Wacława Kamińskiego w cenie
1.- zł. za egzemplarz.

**Administracja (4)
Rynku Drzewnego i Przeglądu
Leśniczego**

Poznań, W. Garbary 20.

Nadleśniczy z wyższym wykształceniem fa-
chowem, 10 letnią praktyką rzutki
i energ., pierwszor. referencje,
poszukuje posady od października b. r. — Łaskawe zgłoszenia:
Nadleśnictwo Grodyślawice p. Łaszczów dla J. O. (632)

Licytacja na deski.

660

Magistrat w Nowym Sączu — Małopolska — sprzeda
200 m³ desek, złożonych w tartaku w Piątkowej, odległej
o 6 klm. od stacji kolejowej.

Cena wywołania 10.000 zł., wadium 10% ceny
wywołania.

Oferty pisemne można wnosić do Magistratu w Nowym
Sączu do dnia **26. lipca 1926 r.** godziny 12-tej
w południe.

Warunki licytacyjne przeglądać można w biurze
Magistratu w Nowym Sączu.

Komisarz rządowy
w z.: Dr. Dzikiewicz m. p.

**23 mm. kl. obrzynane szalówki
26 i 30 mm. dębów. desek suchych**

po kilka wagonów potrzebują i proszą o ofertę 659

**Kujawska Spółka Drzewna Sp. Akc.
INOWROCLAW, Pakoska 1.**

Licytacja na drzewo.

661

Magistrat w Nowym Sączu — Małopolska — sprzeda
1601 sztuk drzewa jodłowego, okorowanego o masie
1584.88 m³ z lasów miejskich w Paszynie, odległych
o 9 kilometrów od stacji kolejowej.

Cena wywołania 30.000 zł., wadium 10% ceny
wywołania.

Oferty pisemne można wnosić do Magistratu w Nowym
Sączu do dnia **26. lipca 1926 r.** godziny 12-tej
w południe.

Warunki licytacyjne przeglądać można w biurze
Magistratu w Nowym Sączu.

Komisarz Rządowy
w z.: Dr. Dzikiewicz m. p.

**DRUKARNIA RYNKU DRZEWNEGO
I PRZEGLĄDU LEŚNICZEGO T. z o. p.**

Wykonuje wszelkie zamówienia,
jako to: formularze, kwity, asy-
gnaty, bloki, karty wizytowe, za-
proszczenia, afisze, oraz dzieła
każdego rodzaju. — Wykonanie
szybkie i staranne po cenach
nader przystępnych. -----

POZNAŃ. WIELKIE GARBARY 20

TELEFON Nr. 3406 ----- TELEFON Nr. 3406

**Żądajcie
cennik
i ilustrowany katalog**

na
KLUPY
(tastry)

Adminiŝtr. Rynku Drzewnego
Składnica narzędzi leśnych.

Poznań,

Wielkie Garbary 20, telef. 18-20

**Dostawy
do Anglii**

Francji, Belgii, Holandji,
Niemiec, Hiszpanji,
Włoch, Szwajcarii etc.

uzyska Pan przez inŝero-
wanie w pierwszorzędnym
czasopiŝmach handlu
drzewnego tych krajów
przezemnie reprezentowan.

EMIL FUNKE

Czasopiŝma z handlu drze-
wnego wszystkich krajów —
Monachium - München O. 27,
Trogerstr. 52. - Telef. 41833.

Leśniczy

żonaty z jednym dzieckiem lat
29 rufynowany w swem zawodzie
mogący się okazać dobremi ŝwia-
dectwami oraz referencją po-
szukuje stałej posady od 1. X.
1926. Oferty proszę nadesłać
do Administracji Rynku Drze-
wnego pod **Nr. 647.**

CECHÓWKI

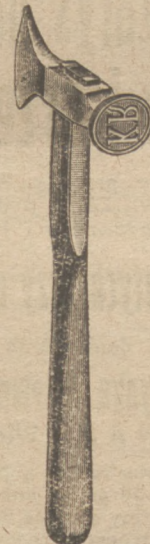
w zwyczajnym
wykonaniu, z
obramowaniem
okrągłym i do
zwaczenia
desek (tarcic)

dostarcza:

**Administracja
Rynku Drzewnego**

Składnica
Narzędzi Leśnych

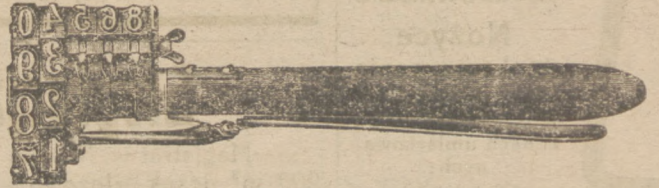
POZNAŃ
Wielkie Garbary
Nr. 20. Tel. 1820.



SIKAWKI

do skrapiania kultur
ma na składzie i przyjmuje
do reparacji oraz dostarcza
części rezerwowe

Administracja Rynku Drzewnego
Składnica Narzędzi Leśnych
Poznań, W. Garbary nr. 20.

**MŁOTKI**
do numerowania drzewa

ma na składzie i przyjmuje do reperaturacji
ADMINISTRACJA RYNKU DRZEWNEGO
Składnica Narzędzi Leśnych
Poznań, Wielkie Garbary nr. 20
Telefon 1820.

Tartak Księcia Radziwiłła w Antoninie poczta i pow. ostrowski Wlkp.

ma do oddania z tegorocznej kampanji tarty materiał so-
snowy w dobrej jakości, a mianowicie: (642

- ca 500 m³ odziomków. 18, 24, 26, 30, 35, 42, 50 mm.
- „ 100 „ desek bocznych 18 mm.
- „ 500 „ „ czubkowych i świerk. 24, 26, 30 mm,
- „ 400 „ „ i blochów obrzynanych
- „ 200 „ szalówki
- „ 250 „ kantówki i belkowiny w różnych grub.

i prosi o oferty loco wagon Antonin.

Zawiadomienie.

W porozumieniu z Wielkopolską Izbą Rolniczą, Wy-
dział w Leśnictwa w Poznaniu, dostarczamy

siarczan miedzi
do skrapiania kultur

i prosimy o łaskawe spieszne zamówienia. Warunki do-
stawy podamy odwrotnie na zapytanie.

Administracja Rynku Drzewnego i Przeglądu Leśniczego
Poznań, Wielkie Garbary 20.

Wyszedł z druku

podręcznik dla leśniczych p. t.

**„Krótki zarys nauki o pomiarze
drzew i drzewostanów”**

opracowany przez p. WITOLDA ALEXANDRA
ŁUCZKIEWICZA, a wydany nakładem Admin.
„Rynku Drzewnego i Przeglądu Leśniczego”.

Cena: pięć złotych przy odbiorze w administracji

Zamówienia przyjmuje

Administracja Rynku Drzewnego i Przeglądu Leśniczego
P O Z N A Ń, Wielkie Garbary 20.

i wysła za zaliczką lub za poprzedniem nadesłaniem kwoty
z doliczeniem 50 gr. na pokrycie kosztów opakowania
i wysyłki. Przy wysyłce większej ilości egz. liczy
się tylko rzeczywiste koszta opak. i przesyłki.

Siatki druciane 6-cio kątne

w całości w cynku kąpane.

Najtańsze i najpraktyczniejsze.

Sprzedaje po cenach fabrycznych, jedynej krajowej fabryki:

„Rynek Drzewny i Przegląd Leśniczy”
Składnica narzędzi leśnych - Poznań, W. Garbary 20.



Koszyki na jastrzębie
Zatrzaski na lisy 13
Zatrzaski na króliki

poieca

Administr. Rynku Drzewnego
Składnica Narzędzi Leśnych
Poznań, W. Garbary 20.
Telefon 1820.

Po skompletowaniu wyszły z druku w formie zeszytu

Luźne kartki

o tematach do egzaminów dla urzędników I, II. i III.
kategorji Dyrekcji Lasów Państw. i Nadleśnictw,
które dotąd wydawane były jako do-
datek do „Przeglądu Leśniczego”.

Skrót ustawodawstwa leśnego obo-
wiążującego w b. Dzielnicy Pruskiej.

Cena za zeszyt 1,50 zł. przy odbiorze
w Admin. „Rynku Drzewnego” i „Przeglądu Leśniczego”
POZNAŃ, Wielkie Garbary 20.