

# RYNEK DRZEWNY

ORGAN DLA HANDLU I PRZEMYSŁU DRZEWNEGO

OFICJALNY ORGAN GIEŁDY DRZEWNEJ W BYDGOSZCZY, OFICJALNY ORGAN ZWIĄZKU PRZEMYSŁOWCÓW DRZEWNYCH W POZNANIU, OFICJALNY ORGAN KURSU HANDLU DRZEWEM W BYDGOSZCZY.  
WYCHODZI W PONIEDZIAŁKI, ŚRODY I PIĄTKI.

PRZEDPŁATA na maj 1928 roku wynosi: w Poznaniu przy odbiorze w ekspedycji: 4,75 złote. Na pocztach 5,09 złote. Pod opaską wprost z ekspedycji w kraju i w wolnym mieście Gdańsku: 5,50 złote. Pod opaską za granicą (oprócz Gdańska): 6,60 złotych. Numer pojedynczy kosztuje: w Poznaniu w Ekspedycji 40 groszy. Z przesyłką pocztową w kraju i w wolnym mieście Gdańsku 45 groszy. Zagranicą 50 groszy.

Redakcja, Administracja i Ekspedycja  
„RYNKU DRZEWNEGO”  
Poznań, Wielkie Garbary 20. Nr. telefonu 1820.  
DRUKARNIA:  
Poznań, Wielkie Garbary 20. Nr. telefonu 3406.  
Konta bieżące: P. K. O. 206377 — Bank Handlowy w Warszawie Oddz. w Poznaniu — Bank Przemysłowców  
Poznań — Bank Pozn. Ziemstwa Kredyt. w Poznaniu.

OGŁOSZENIA: Za tekstem: 2<sup>o</sup> gr. od miejsca millimetr. (strona czterolamowa). W tekście zaś lub przed tekstem: 5<sup>o</sup> gr. od miejsca millimetr. (strona dwulamowa).  
OGŁOSZENIA: Z tabelkami o 30 procent więcej. Przy większych i kilkakrotnych ogłoszeniach stosowny rabat. Dla poszukuj. posad przy jednorazowym ogłoszeniu 30 proc., przy dwurazowym 40 proc. i przy trzyrazowym 50 proc., rabatu. — Każda nowa podwyżka obowiązuje wszystkie już przyjęte ogłoszenia od dnia — zmiany cen bez uprzedniego zawiadomienia. —

Przedruk dozwolony tylko za podaniem źródła (Rynek Drzewny w Poznaniu).



RICHARD MÜLLER CHEMNITZ

### Ile nieproduktywnej pracy

zwłaszcza w martwym sezonie wykonują tartaki a co możnaby nią zdziałać.

N. p. wyrabia się zawsze jeszcze do każdego przetarcia nowe przekładki (a stare idą na opał) zamiast stare przekładki przed każdorazowym użyciu impregnować niezrównanym środkiem ochronnym przeciw zesinieniu sosny.

### „FUNGIMORS” D. R. P.

wedł. Prof. Dr. Rother'a.

Jest to tak samo, jak gdyby ktoś chciał prasować heblowiny przed ich spalaniem.

Przeto proponujemy: z małej części do wyrobu nowych przekładek przeznaczonego drewna zbudować sobie zwyczajne koryto do zanurzania i używane przekładki po dokonanej impregnacji Fungimorsem zużyć do stabilowania impregnowanej tarczyny.

W taki sposób cała tarcica pozostanie biała a prócz tego zaoszczędzicie wiele kłopotów i pieniędzy.

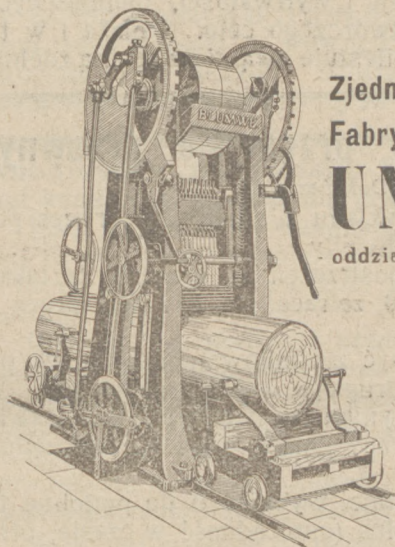
Prospekty i świadectwa prześlmy bezpl.; jak jest ich adres?

Przedstawicielstwo na Polskę: 8

**C. A. FRANKE - Bydgoszcz,**  
ul. Czartoryskiego 2.

# FUNGIMORS

ZAKUPEMYS STALE ZA GOTÓWKĘ  
objekty leśne, drzewostany  
wszelkiego rodzaju i kopalniaki.  
Zachodnie Towarzystwo dla eksportu drzewa Sp. z o. o.  
KRAKÓW, DUNAJEWSKIEGO 9



Zjednoczone  
Fabryki Maszyn

**UNIA** Tow.  
Akc.

oddział C. Blumwe i Syn  
Bydgoszcz

Największa  
wydajność!

Patentowany  
posuw!

276

Na oryginalnych szwedzkich łożyskach  
rolkowobeczulkowych

Naszą obecną konstrukcją traków z wolną  
ramą naśladuje siedem zagranicznych fabryk,  
ztd dowód pierwszorzędnej konstrukcji

Prospekty i kosztorysy bezpłatnie. Na żądanie wizyty inżynierów

# W przededniu otwarcia Międzynarodowego Targu w Poznaniu!

Targi! Intensywniej pracuje umysł przemysłowca i kupca polskiego na dźwięk tego wyrazu, wprost o magicznej właściwości.

Targi Poznańskie! Hen, ku najdalszym rubieżom wyzwolonej Rzeczypospolitej leci na orlich skrzydłach ten głos donośny.

Nie zna on granic, niema dlań przeszkód, dociera on wszędzie i słyszą go wszyscy.

Rozkołysały się potężne dzwony propagandy, wylały z siebie w przepaście błękitu wiosennego nieba olbrzymią moc zaklętą w słowach: ósmy Międzynarodowy Targ w Poznaniu!

Osiem lat z rzędu kraj nasz dokumentuje w stolicy Wielkopolski swą potencję gospodarczą i kulturalną, osiem lat naród polski pokazuje owoc swojej pracy.

Z każdym rokiem Targi te okrywają się nową chwałą i nabierają coraz to większego znaczenia tak w kraju jak i zagranicą.

Powstały one z myśli. Myśl niebawem przekształciła się w czyn, czyn realny. Zbiorowym wysiłkiem społeczeństwa, wspólnym poparciem inicjatywy wybiły się Targi Poznańskie na czołowe miejsce z pośród podobnych mu imprez, urządzanych w innych miejscowościach.

Targi Poznańskie posiadają już swą tradycję, którą chlubią się i strzegają; tradycja ta powstała i zakwitła na gruncie wielkich poczynań.

Na placu targowym ruch i gwar.

W tempie, z jakim śmiało możemy współzawodniczyć z Amerykanami, umysł i ramię wspólnie, stworzyły widownię rodzimej pracy.

Oświetlone promieniami słonecznymi, niby łaską błogosławieństwa Bożego, dumnie i wyniosłe wznoszą się Hale Targowe, wypełnione naszym dobytkiem.

Na wstępie rzuca się w oczy różnorodność eksponatów, a wszędzie wzorowy ład i porządek, wszędzie zauważa się wymieniona organizacja.

Zaiste zachód może nam pozazdrościć tak wielkiej zasobności energii i wytrwałości, nieprzewyżzonego dążenia do twórczego celu. Polska i w tym roku zbiorowo zamanifestuje swą niepospolitą zdolność

rozwojową, pokaże cenny owoc swojej pracy pokojowej, więc pięknej, wielkiej—więc chlubnej i szczytnej.

Gród Przemysława obłókł się w uroczystą szatę wiosenną i z godnością, staropolskim zwyczajem wita gości w swych murach.

Tłumnie zjeżdżają się z całego kraju i z zagranicy kupcy, przemysłowcy, liczne wycieczki itd., a Poznań gościnnie otworzył swe szerokie podwoje dla wszystkich, żeby każdy mógł naocznie przekonać się jak wielkie posiadamy zdolności i jak jest potężna w nas siła, zaszczerpiona umiłowaniem do pracy.

Dorobek nasz w tak krótkim czasie niepodległości, Ojczyzny, jest istotnie niepospolity.

Wejdzmy do hal.

Jak okiem sięgnąć wszędzie praca rąk naszych: wyroby tekstylne, piętrzą się pod stropy pawilonu, pięknie inkrustowane, stylowe meble świadczą o naszej wysokiej estetyce i o należytym wykonaniu.

A dalej, instrumenty muzyczne, z pośród których zasługuje na uwagę nasz młody lecz silny już przemysł fortepianowy. Wyroby skórzane, gumowe, drzewne, metalowe, papiernicze, dział gastronomiczny, konfekcyjny itd. zapełniają hale po brzegi. Nie sposób wyliczyć tu, te wszystkie eksponaty, jakie widzi się wokół siebie.

A na placu?

Toć oko się raduje, widząc okazałe maszyny rolnicze, lokomobile, parowozy i wagony, wszystko to własnej konstrukcji, świeże i piękne, które dopiero co opuściły rodzime warsztaty. Części do samolotów i samoloty majestatycznie rozpościerające skrzydła — to L. O. P. P. przypomina nam o naszym obowiązku społecznym. — Samoloty — to orły polskie, to wskaźnik naszej kultury.

Idziemy dalej.. samochody! z pośród zagranicznych firm, nasz polski „Stetysz“, nasz pierwszy samochód zwraca szczególną uwagę, precyzja i dobry smak łącznie z solidnym wykonaniem wyraźnie cechują tą maszynę.

Zmysł konstrukcyjny Polaków znalazł w „Stetyszu“ swój najwybitniejszy bodaj wyraz

Najstarsza firma samochodowa w Polsce —

## Tajloryzacja w przemyśle drzewnym.

(Dokończenie).

Referent dla przykładu z analizował proces podwożenia okrągłaków do piły.

Według jego spostrzeżeń w szeregu tartakach, na podwożenie 1 m<sup>3</sup> zatracą się 647 sek. pracy rąk ludzkich.

Praca ta może być zredukowaną do 400 sek. przy warunku ustawienia drugiego wózka trakowego.

Z powyższego wynika, że najprymitywniejsza tajloryzacja tej części pracy dałaby do 40% oszczędności w czasie.

Obliczenia powinny wykazać o ile podobna tajloryzacja jest racjonalną (oszczędność w czasie, otrzymana użyciem drugiego wózka trakowego).

W konkretnych wypadkach okazało się, że przy dwóch wózkach trakowych wystarczy trzech robotników, zamiast sześciu.

Koszt wózka trakowego (według cen austriackich 3.000 szl.) amortyzuje się w ciągu jednego roku drogą oszczędności płacy zarobkowej, a każdy następny rok, da czysty zysk na przeprowadzonej tajloryzacji

Wobec tego, przed każdą racjonalizacją produkcji należy zastanowić się: ile można zaoszczędzić pracy rąk

ludzkich, oraz jaką sumę — na płacy zarobkowej. Według referenta — mechanizacja manipulacji okrągłakami, bezwzględnie jest możliwa i opłaca się, chociaż jest związana z dużymi kosztami inwestycyjnymi.

Specjalnie skomplikowaną jest tajloryzacja dowozu drewna, gdyż takowa w danym wypadku powinna zastąpić bardzo produktywną, ręczną pracę.

Racjonalność więc zastosowania jej w tych warunkach zdaje się być bardzo względna. Referent wskazał na możliwość racjonalnej organizacji dowozu tartaczniaka łącznie z wyładowaniem i układaniem go w stosy. Jeżeli w tym dziale napotyka się na pewne trudności w mechanizacji pracy, to jednak tajloryzacja jest tu całkiem możliwa.

Mniemanie, że tajloryzacja w przemyśle tartaczynym nie może być stosowaną jest mylne; należy tyko zacząć od tych działów pracy, które poddają się racjonalizacji.

Najważniejszą częścią tartaku — jest rama piły taśmowej; lecz zaznajomienie się z pracą piły taśmowej jest niemal wyższą nauką techniczną i opiera się ona prawie wyłącznie na doświadczeniach praktycznych.

Jeden z najważniejszych momentów — ząb w pile taśmowej — jest dotychczas nieodgadniętą tajemnicą. Demonstrując cały szereg, zupełnie różnych form zę-

„Brzeskiauto“ również okazała się wystąpiła ze swymi eksponatami, wystawiając je jak zwykle — w wieży Górnośl.

Piękne i bogate są tegoroczne Targi Poznańskie wspaniałe świadectwo realizacji szczytnej myśli.

Patrzmy spokojnym okiem w przyszłość, albowim naród nasz — to siła, siła niezwykła i zdrowa.

## Kredyt jako kwestja zasadnicza w przemyśle i handlu drzewnym.

(Dokończenie.)

Badając stosunek przyrostu drzewnego do eksploatacji lasów, trudno nie zauważyć nadwarczenia naturalnego kapitału, jakie spowodowała z jednej strony, wysoka konjunktura w drewnie w latach ubiegłych, z drugiej zaś strony brak zarządzeń ochronnych, któreby ukróciły nadmierne wyręby lasów.

W ostatnim roku nastąpiła zmiana na lepsze, dzięki ingerencji rządowej, mającej na celu ujęcie w formę racjonalnych przepisów gospodarke w lasach prywatnych, lecz poprzednio nieprogramowa eksploatacja drzewostanów zmusza w następstwie do ograniczenia rocznych wyrębów na czas dłuższy, żeby w ten sposób, przynajmniej częściowo złagodzić konsekwencje, wynikające z faktu naruszenia całości kapitału leśnego.

Za ograniczeniem wyrębów przemawia jeszcze komasacja i likwidacja służebności, jakie bezsprzecznie przyczynią się do zmniejszenia terenów leśnych, a które są objęte programem reformy rolnej.

Bezpośrednim skutkiem ograniczenia eksploatacji będzie zmniejszona podaż surowca.

Te widoki każą już zawczasu wysunąć na czołowe miejsce zagadnień naszego drzewnictwa, kwestję najbardziej racjonalnego wyzyskania surowca, drogą techniczną jego przeróbki.

Najwyższy już czas pchnąć tą kwestję na drogę realnych poczyni.

Przemysł drzewny jako jedyny czynnik, mogący rozwiązać to zagadnienie, musi posiadać w tym celu odpowiednie warunki, te zaś mogą powstać tylko wtenczas, jeżeli dziedzina ta posiada potrzebne środki materialne.

Kwestja finansowa w przemyśle drzewnym, powstała na tle braku środków, niezbędnych dla prowa-

bow, używanych w innych krajach referent zapytuje: czy ta ich różnorodność nie jest powodem tego, że stoimy przed rozmaitym punktem widzenia na to samo?

Porównawczych doświadczeń na razie nie posiadamy, gdyż dopiero teraz do nich przystąpiono.

Referujący porusza następnie drugi przykład, a mianowicie: stopień zużywania się różnych pił (szwedzkich i niemieckich).

Przeprowadzone przez niego badanie w ważeniu pił przed ich pierwszym ostrzeniem i po ostrzeniu, wykazało utratę wagi w piłach niemieckich 38%, a w szwedzkich, po pierwszym toczeniu 15%, po drugim — wszystkiego 17%.

Z punktu widzenia ścisłej kalkulacji nasuwa się natychmiast drugie pytanie, mianowicie: jaki jest stosunek w cenach tych pił?

Na zużywanie piły ma duży wpływ również i kierunek ich w ramie; według spostrzeżeń referującego, piły, mieszczące się w średniej części traku, zużywają się przeszło 10 razy więcej od pił, znajdujących się na jego brzegach.

Wszystko to przedstawia się tak, jakby samo przez się powinno być zrozumiane, jednakże tylko cały szereg szczegółowych doświadczeń może dać zupełnie

dzenia przedsiębiorstwa. Czas trwania pracy w tym przemyśle jest bezwarunkowo dłuższy niż w innych gałęziach produkcji krajowej, to też ruch obrotowy kapitałów jest w przemyśle drzewnym powolniejszy.

Obrót kapitałem w tartacznictwie zaczyna się już od wyrębów, a kończy się na zbycie wyprodukowanych materiałów, przyczem okres ten, jeżeli chodzi o wschodnie połacie kraju, trwa nieraz rok, nie mówiąc już o kresach zachodnich, gdzie analogiczny proces obrotowy wymaga nawet półtora roku.

Fakt ten jest jednym z powodów, że przemysł tartaczny ziem zachodnich, jest silnie obciążony zobowiązaniami płatniczymi wobec poszczególnych D. L. P.

Zadłużenie zaś uniemożliwia tartakom nabycie surowca na dalszy kredyt, co z kolei powoduje zaprzestanie pracy w zakładach. Jeżeli więc w perspektywie korzystania z bogactw leśnych, widzimy pewne ograniczenia, co musi zrekompensować się uszlachetnieniem surowca, przeto w interesie już nie tylko przemysłu drzewnego, lecz również i państwa, leży, żeby wszystkie zakłady przetwórcze rozwinęły jaknajwiększą produkcję.

Stąd jasnym jest, że dla rozwiązania tego problemu, nie można uciekać się do ćwierćśrodków w finansowaniu przemysłu drzewnego, drogą doraźnych i nikłych kredytów, wyznaczonych przez centralne instytucje kredytowe, lecz należy stworzyć stałe i dogodne źródło pomocy finansowej.

Nie mając dotychczas odpowiednich kredytów, poszczególni właściciele zakładów przerobczych zaciągali pożyczki u osób prywatnych, rozporządzających gotówką na cele „finansowania“ firm przemysłowych i majątków ziemskich.

Naturalnie, wykorzystując dla siebie pomyślną konjunkturę, owi „dobrodzieje“ nie wahali się udzielać pożyczki na 3—4, a nawet 5 proc. w stosunku miesięcznym. Przeciętny tartacznik musiał akceptować lichwiarski procent wobec obawy niedotrzymania umowy i wpływających stąd konsekwencji — utraty zbytu.

A były to wypadki bynajmniej nie odosobnione, i dziś niestety słyzy się o tem dość często.

Zatem przemysł drzewny był zmuszony ulec czynnikom zewnętrznym i wewnętrznym, które poważnie hamowały jego rozwój. Zewnętrzne czynniki, jak wspomniano poprzednio, były to warunki dostaw, nie-

pewne rezultaty, na podstawie których mogą być wysnute konkretne wnioski dla praktyki w tartakach.

Jako przykład — wskazuje referent na okoliczność, że przy umieszczaniu w środku traku cieńszych pił niż po bokach — znacznie się zmniejsza wahanie (błądzenie pił).

Produkcyjna skala dla każdej piły mogłaby również służyć jako konkretne oparcie w kalkulacji wytwórczości (zwłaszcza przy akordowej pracy, w celu stwierdzenia, czy nie zachodzi pewna różnica między kubaturą (obliczenie objętości produkcji) faktycznie wyprodukowaną przez robotnika, a teoretyczną skalą produkcyjną, dotyczącą odnośnej piły.)

W końcu referent podniósł, że powyższe nie wyczerpuje całego tematu, jak również zauważył, iż jego szczupłe doświadczenia w tym kierunku, są zaledwie wstępem do rozwiązania zasadniczej kwestji, która ujęta w formie pytania, brzmi: czy można posługiwać się tajloryzacją w pracach pił tartacznych?

Jest on zdania, że już nawet wyżej zreferowane doświadczenia, chociaż wcale nie są bogate, to jednak dostatecznie obalają, pozbawiony głębszego uzasadnienia, pogląd, jakoby tajloryzacja nie ma racji zastosowania w technice tartaków.

mal dowolnie dyktowane przez zagranicę oraz ustalenie przez nią cen materiałów drzewnych, nie zawsze na odpowiednim poziomie (Anglja).

Wewnętrzne czynniki, wpływające destrukcyjnie na stan zasobności przedsiębiorstw tartacznych, były, jak wyżej, prywatne pożyczki, w których legła się lichwa.

Powyzsze przesłanki tembardziej uzasadniają konieczność zajęcia się sprawą kredytu dla przemysłu drzewnego.

Powszechnie oczekuje się pomocy finansowej ze strony centralnych instytucji kredytowych.

Wątpliwe jest jednak, czy te źródła w blizkim czasie będą mogły przyjść z realną pomocą.

Jakież dotychczas są wyniki akcji kredytowej Banku Polskiego i Banku Gospodarstwa Krajowego?

Podnieść należy, że rezultaty są bardzo znikome.

Opierając się na wykazie Banku Polskiego za ubiegły rok, stwierdzamy, że łączna suma kredytów dyskontowanych z jakich korzystał przemysł drzewny, (do końca 1927 r.) nie przekracza 3.800.000 zł., przy czem zauważyć wypada, że suma ta w stosunku procentowym do ogólnej rezerwy kredytowej Banku, nie wynosi nawet 1 proc.

Odnosnie kredytowania przemysłu drzewnego przez Bank Gosp. Kraj., zaznaczyć należy, że instytucja ta w tym samym czasie udzieliła pożyczek w tym celu na łączną sumę 5.998.000 zł. przy czem powyzsza kwota obejmuje kredyty wekslowe, kredyty na rachunkach bieżących oraz kredyty terminowe.

Reasumując kwoty kredytu e, z jakich korzystał przemysł drzewny w 1927 r. w Banku Polskim i Banku Gosp. Kraj., stwierdzamy, że ogólna suma nie przekraczała 9.798.000 zł. W porównaniu choćby tylko z wartością eksportowanego drewna w 1927 r., jaka określa się na ca 675 milj. zł., suma wykazanych kredytów jest rzeczywiście nader nikłą. Fakt ten należy tłumaczyć brakiem elastycznych form kredytu, brak ten zaś powstał z powodu ogólnego układu stosunków na rynku pieniężnym.

W dalszym ciągu podnieść wypada jeszcze jeden szczegół z życia przemysłu drzewnego w okresie nie tak zresztą dawno minionym, a to dlatego, żeby silniej ujaskrawić anormalne stosunki w handlu drzewnym oraz wykazać niemożność wykorzystania warunków rozwojowych w przemyśle drzewnym, jeżeli brak jest kredytu.

W latach 1925—27 zdarzało się na porządku dziennym, że tartacznicy w celu jaknajszybszego wykorzystania akredytywy, która była płatną za okazaniem frachtu kolejowego względnie morskiego, byli zmuszeni sprzedawać towar już po pierwszej fazie obróbki, nie przesuszając go na składzie. Ceny płacone za materiał należycie nie wykończony, oczywiście nie mogły być zadawalające, tembardziej że wskutek braku kapitałów, transport nie dochodził bezpośrednio do odbiorcy, lecz za pośrednictwem osób trzecich.

Warunki te niepomierne przyczyniły się do olbrzymiej przewagi wywozu surowca nad materiałami tartymi i do daleko odbiegającej od zasadniczej proporcji różnicy cen drewna okrągłego i półfabrykatów.

Dlatego, żeby dostawić transport choćby fob Gdańsk i przez to posunąć się do usamodzielnienia eksportu oraz w celu bezpośredniego wykorzystania koniunktury na rynkach zagranicznych, potrzebny był kapitał obrotowy, którego znikąd nie można było otrzymać.

Nic też dziwnego, że przemysł drzewny, żyjąc w atmosferze takich warunków, nie mógł wykorzystać pełni swej tężyzny i ekspansywnych zdolności. Dotychczas jeszcze pomyślna konjunktura w drewnie ułatwia rozwiązanie kwestji rozwoju przemysłu drzewnego, lecz zasadniczo nie rozstrzygnie jej bez po-

mocy kredytowej. Pomoc tą należy stworzyć w pierwszym rzędzie przemysłowcom drzewnym, którzy są właścicielami zakładów lub ich dzierżawcami. W zasadzie nie jest to wcale ograniczenie akcji kredytowej, lecz tylko ujęcie ją w ramy konkretnych potrzeb przemysłu. W ten sposób otwarty kredyt, uniemożliwi jakiegokolwiek nadużycia, wpływające z dobrodziejstw pomocy kredytowej.

Nie należy cały ciężar postulatów, dotyczących spraw finansowych przemysłu drzewnego, opierać o centralne instytucje kredytowe, gdyż przy dzisiejszych warunkach finansowych kraju, na skutek wniesionych petycji, miarodajne czynniki uwzględnią potrzeby tylko częściowo i to w bardzo szczupłych rozmiarach. Banki prywatne omawianą kwestję również nie są w stanie złągodzić.

Przemysł drzewny dla swego rozwoju wymaga form kredytu o nieprzeciętnej elastyczności, form bardzo różniczkowanych, a są to podstawowe warunki czerpania realnych korzyści z stałego źródła.

Pozytywną funkcję w tym kierunku może wykazać instytucja, powołana do życia w zasadniczym celu skoordynowania akcji kredytowej, obejmującej całokształt zagadnień natury finansowej przemysłu i handlu drzewnego.

Tylko w ten sposób wyraz „kredyt dla przemysłu i handlu drzewnego“, wyraz, który dziś wszechwładnie opanował psychikę przemysłowca, przyjmie kształty realnego czynnika.

## Wyniki badań Komisji Ankietowej.

W rezultacie badań nad naszą gospodarką drzewną, Komisja Ankietowa stwierdziła pewne nieracjonalne, a więc wadliwe posunięcia w naszej polityce gospodarczej. Ponieważ sprawozdanie K. A. jest obecnie nader aktualne w związku z zainteresowaniem sfer rządowych zagadnieniami drzewnictwa, przeto wypada streścić, przynajmniej w grubszych zarysach, konkretne wnioski i wskazówki jakie przytacza K. A.

Konkluzje nabierają większego znaczenia i zasługują przeto na szczególną uwagę, jeżeli zważyć, że są one bezstronne, oparte na rzeczowej, a więc cennej krytyce stosunków i stanu gospodarki leśnej oraz przemysłu drzewnego w Polsce.

Pomijając, umieszczony na wstępie, krótki zarys dziejów przemysłu budowlanego i drzewnego w dawnej Rzeczypospolitej oraz stan tych dziedzin podczas wojny i bezpośrednio po wojnie, wypada zatrzymać się na dokładnych obliczeniach, jakie opracowała Komisja, a dotyczące krajowej produkcji i konsumcji drzewnej w ostatnich latach. W wyniku porównania zestawień przyrostu i eksploatacji drzewostanów, stwierdza się, że po zaspokojeniu wewnętrznych potrzeb tylko niewielka nadwyżka może być wywożona na rynki zagraniczne.

Zdaniem K. A. w ostatnim pięcioleciu, można było wyprodukować bez uszczerbku dla kapitału leśnego, łącznie 34,200.000 m. sz. drewna, odpowiadającego w stanie surowym.

Opierając się na cyfrach, pochodzących z pewnych źródeł, stwierdza się, że wyrąb w tym czasie znacznie przekroczył maksymalną granicę eksploatacji, osięgając cyfrę 45,800.000 m. sz. drewna użytkowego. Zatem nadmierne cięcia lasów wyrażają się liczbą 11,600.000 m. sz. Zaznaczyć przytem należy, że do tej ilości zaliczono już nadetatowe wyręby drzewostanów ziem zachodnich, a które należało dokonać w związku z klęską sówki - chojnowki. Pomimo uwzględnienia tego faktu, lwia część ogólnej ilości nadetatowych wyrębów, przypada na cięcia gospodarczo nieuzasadnione.

Do najważniejszych wskazań K. A., dotyczących racjonalizacji gospodarki leśnej, należy odnieść 1. ochrona

# Sosnowy, olchowy, dębowy, klonowy

materiał kupuje stale 28

KRBEC & PŘIBYL, skład drewna ČESKÁ TŘEBOVÁ ČECHY

drzewostanów przed destrukcyjnymi wpływami spekulacji oraz 2. szerszy ogólnie-ekonomiczny pogląd na kwestję drzewną

Momenty te wówczas mogą zaistnieć, jeżeli ustawa lipcowa o zagospodarowaniu lasów prywatnych będzie ściśle wykonywana, a do tego potrzebną jest, niewystarczającą obecnie, odpowiednią ilość urzędników, nadzorujących wykonanie przepisów ochronnych. Charakterystyczne są wywody odnośnie eksportu drzewnego, bowiem K. A. stwierdza, że szczególnie w latach 1926—1927 wywóz surowca znacznie wzrósł kosztem materiałów tarych.

Chociaż eksport drzewny w stosunku procentowym do ogólnego handlu zagranicznego w okresie 1924—1927 r. wzrósł z 10 do 25 proc., to jednak realnych korzyści, obliczonych z punktu widzenia racjonalnej gospodarki społecznej, z tej racji nie uzyskano, ponieważ produkcja przemysłu drzewnego była niewspółmiernie małą, a co za tem idzie, tamowała rozwój tej dziedziny i wpłynęła na powiększenie kadr bezrobotnych.

Żeby zapobiec dalszemu trwaniu takiego stanu rzeczy, K. A. stawia wniosek podwyższenia opłat celnych na surowiec oraz zastrzeżenia w traktatach handlowych, żeby w cłach, obowiązujących import drzewny, cło zagraniczne na półfabrykaty nie przekraczało potrójnego cła na surowiec drzewny.

W dalszym ciągu Kom. A. zwraca uwagę na kształtowanie się cen, uważając, że jest ono słuszne o tyle, że opiera się na zasadzie światowego popytu i podaży. Przytem nadmienia się, że wskutek silnego zapotrzebowania surowca w Niemczech, ceny surowego drewna w Polsce są już sztucznie wyśrubowane.

W celu regulacji cen krajowych, należy zmienić dotychczasowy system celny.

Pozatem K. A. wypowiada się w sprawach przemysłu drzewnego, wskazując na nieracjonalne rozmieszczenie jego w kraju, co stwarza dla niektórych ośrodków przemysłowych trudny dostęp do źródeł surowca; wpływa to z kolei na obciążenie kosztów sprowadzonego z dalszych miejscowości, surowca. W tej sprawie Kom. wysuwa dezyderat popierania, przez odpowiednią politykę kredytową, racjonalnego rozmieszczenia tartaków w kraju. Dalej omawia się braki technicznej organizacji przem. drzewnego, jak też błędy w prowadzeniu rachunkowości i bilansów w zakładach przerobczych.

Wyniki badań, umieszczono w tomie sprawozdawczym K. A., przejrzenie oświetlają istotny stan przemysłu drzewnego i gospodarki leśnej i należy przypuszczać, że zainteresowane czynniki wezmą pod baczną uwagę te wszystkie wskazówki i zalecenia jakie w sposób bardzo rzeczowy i fachowy ujęła Komisja Ankieta.

## Nowa metoda wykorzystania odpadków drzewnych.

Amerykańskie pismo „Chemical and Metallurgical Engineering” podaje szczegółowy opis sposobu przetwarzania odpadków drzewnych w materiały budulcowe wynalezione przez ucznia Edisona U. Masona.

Dażąc do wynalezienia sposobu, ułatwiającego racjonalne wykorzystanie wszelkich odpadków drzewnych przy przetwarzaniu ich na celulozę, spostrzegł on zupełnie wypadkowo, że masa drzewna, poddana

jednocześnie działaniu wilgoci, wysokiej temperaturze i silnemu ciśnieniu, rozkłada się na najdrobniejsze włókna, jeżeli raptem obniżyć ciśnienie.

Przy swych doświadczeniach — korzystał on ze stalowej rury, w formie lufy armatniej, która była zaopatrzona przez wynalazcę lekko otwierającą się klapą zaworową.

Rura, naładowana odpadkami i wodą, ogrzewana była z zewnątrz do granic, aż ciśnienie pary wewnątrz, dochodziło do 600 funt. na jeden cal kw. (t. j. 42,2 ctm.) Szybko odmykając klapę zaworową Mason otrzymał pożądaną cel.

Jednakże wynalazca musiał poświęcić nie mało pracy, nim się mu udało dojść do dalszej, właściwej przeróbki włóknistej substancji i produkcję jej postawić na stopie fabrycznej.

Na fabryce, własności założonego przez wynalazcę towarzystwa, (Mason Fiber Company) obecnie zainstalowane są trzy „rury“, ładowane 200 funt. surowych odpadków.

W ciągu 10—15 sek. odpadki podlegają ciśnieniu do 200 f. Rozmiękczone w ten sposób włókno, w ciągu 3—5 sek. poddaje się pełnemu ciśnieniu pary 1000 f.; następnie otwiera się hydrauliczna klapa zaworowa i odpadki z ogromną siłą wyrzucane są z rury, przyczem włókna rozdzielają się. Zawartość rury, razem z parą trafia do separatora, z którego para ulatnia się, a rozdrobniona masa odchodzi do rezerwuaru, gdzie się ochładza do pewnej temperatury, a następnie miesza się z wodą.

Po tych eksperymentach robi się ona na tyle elastyczną, że z łatwością daje się formować w arkusze grubości do 2 cali.

Walcowaniem osiąga się grubość arkusza  $\frac{3}{4}$  cala.

Po przecięciu na potrzebne wymiary, poddają ją jeszcze ciśnieniu prasy hydraulicznej do 2000 ton.

Fabryka tej kompanji pracuje od września 1926 roku i już wyprodukowała przeszło 2 $\frac{1}{2}$  milj. stóp. kwadratowych desek, znajdujących zastosowanie częściowo w budownictwie, częściowo w przemyśle samochodowym, meblowym itd.

## SPRAWOZDANIA HANDLOWE.

### RYNKI KRAJOWE.

Wyniki sprzedaży drewna użytkowego i opałowego w nadleśnictwach państwowych.

Nadleśnictwo Państwowe Dąbrowa D. L. P. Bydgoszcz.

Licytacja w dniu 18. kwietnia 1928 r.

Sosna	I kl.	3.04 m <sup>3</sup>	za m <sup>3</sup>	52.30 zł
„	II „	28.67 „	„	49.25 „
„	III „	68.50 „	„	38.55 „
„	IV „	4.46 „	„	35.87 „
„	szczapy opałowe II kl.		za mp.	9.41 „
„	walki „		„	6.34 „
Świerk	II kl.		za m <sup>3</sup>	25.00 „
„	III „		„	22.02 „

Nadleśnictwo Państwowe Wanda D. L. P. Poznań.

Licytacja w dniu 21. kwietnia 1928 r.

Dąb	szczapy opałowe		za mp.	13.00 zł
Klon	„	„	„	13.00 „
Brzoza	„	„	„	12.20 „
Osika	„	„	„	10.00 „
„	walki „		„	8.00 „
Sosna	III kl.		za m <sup>3</sup>	40.68 „
„	IV „		„	31.11 „
„	Żerdzie I kl.		za szt.	3.03 „
„	„ II „		„	2.00 „
„	walki użytkowe		za mp.	13.00 „
„	szczapy opałowe		„	12.03 „
„	walki „		„	9.09 „

Nadleśnictwo Państwowe Bolewice D. L. P. Poznań.

Licytacja w dniu 21. kwietnia 1928 r.

Dąb	III kl.		za m <sup>3</sup>	69.76 zł
„	+ III „		„	62.50 „
Brzoza	III „		„	46.50 „

Olsza † II kl.	za m <sup>3</sup>	32.35	zł
„ † III „	„	30.50	„
„ † IV „	„	23.04	„
„ szczapy opałowe	za mp.	11.13	„
Sosna † „ „	„	10.00	„
Świerk kopalniaki	„	20.22	„

Nadleśnictwo Państwowe Durowo D. L. P. Poznań.  
icytacja w dniu 21. kwietnia 1928 r.

Dąb	szczapy użytkowe	za mp.	24.48	zł
„	„ opałowe	„	17.57	„
„	walki „	„	17.93	„
Grab	„ „	„	15.75	„
Brzoza	szczapy „	„	19.21	„
„	walki „	„	18.19	„
Olsza	szczapy użytkowe	„	15.99	„
„	„ opałowe	„	16.25	„
„	walki „	„	16.10	„
Lipa	szczapy „	„	14.00	„
„	walki „	„	14.50	„
Osika	szczapy „	„	13.78	„
„	walki „	„	12.50	„
Sosna	szczapy „	„	18.10	„
„	walki „	„	16.10	„

Wszystkie najpoważniejsze firmy i związki  
drzewne, tak w kraju, jak i zagranicą czytają

## RYNEK DRZEWNY

Jeśli chcesz rozszerzyć i ułatwić swe  
stosunki handlowe,

**ogłaszaj się**  
**w Rynku Drzewnym.**

## KALENDARZ TERMINOWY SPRZEDAŻY DREWNA ZARZĄDÓW LEŚNYCH,

S. = Submisja  
L. = Licytacja  
W. = Z wolnej ręki

ogłaszających swe sprzedaże w Rynku Drzewnym.

Termin dnia	godz.	Miejscowość (lokal sprzedaży)	w. = Woje- wództwo d. = Dyrekcja Lasów Państw.	Rodzaj drewna	klasa	Długość		Kopalniaki i inne użytkowe		Drewno opałowe mp.	Bliższe szczeg. R.D. ogło- szenie		Rodz. sprz.	U w a g i
						sztuk	m <sup>3</sup>	m <sup>3</sup>	mp.		Nr.	Nr.		
28. IV. 28.	13 <sup>00</sup>	P. N. Osiek (kancelarja)	d. - bydgoska	sosna	I-IV	10615	8305,59	315,07			43	679	S	
30. IV. 28.	12 <sup>00</sup>	P. N. Boruszynek (kancelarja)	d. - pozn.	sosna	I-IV	1774	763,81				42	670	S	
	13 <sup>00</sup>	A. Wróblewski, egz. obw. rewir Biała (leśniczówka)	w. - pozn.	świerk	III-IV	50	27,40							
2. V. 28.	9 <sup>00</sup>	P. N. Lipusz (kancelarja)	d. - toruńska	sosna	I-III			485,—		34—	44	688	L	
	11 <sup>00</sup>	P. N. Durowo (kancelarja)	d. - pozn.	sosna	III-IV		316,92			207,80	45	695	S	
	11 <sup>00</sup>	P. N. Przewodnik (kancelarja)	d. - bydgoska	sosna	I-IV	2060	1715,52	419,99	1693,—	2668—	44	685	S	
	12 <sup>00</sup>	D. L. P. Radom (kancelarja)	d. - radom.	jodła sosna buk świerk			2758,23 454,58 183,54 35,—				44	686	S	
4. V. 28.	12 <sup>00</sup>	P. N. Promno (kancelarja)	d. - pozn.	sosna	II-IV	1284	660,17	2220,08			46	701	S	
	12 <sup>00</sup>	Mag. m. Nowy Sącz (Ratusz)	w. - krakow.	jodła			2000,—				46	707	S	
5. V. 28.	11 <sup>00</sup>	P. N. Leszyce (kancelarja)	d. - bydgoska	sosna	I-IV	426	262,12				47	720	S	
	12 <sup>00</sup>	P. N. Sulęcyno (kancelarja)	d. - toruńska	sosna						2356,35	46	712	S	
7. V. 28.	12 <sup>00</sup>	D. L. P. Radom (kancelarja)	d. - radom								45	698	S	na 150 m <sup>3</sup> kantówki sosn., 492,91 m <sup>3</sup> desek sosn obr- zyn., 109,16 m <sup>3</sup> desek jod- łow. obrzyn., 16,73 m <sup>3</sup> ba- li sosn., 71,75 m <sup>3</sup> balii jodł.
	12 <sup>00</sup>	P. P. Zbiczno (kancelarja)	d. - toruńska	sosna	II-IV	514	411,92				47	722	S	w tem † 3 szt., 2,65 m <sup>3</sup>
	14 <sup>00</sup>	Państw. Leśn. Rew. w Dwu- kołach kancelarja)	d. - toruńska	dąb	I-V	326	190,56				46	700	S	
		P. N. Rudzkie (kancelarja)	d. - białow.								43	683	S	na 8,000 mp. karpiny niewykarzowanej
9. V. 28.	12 <sup>00</sup>	D. L. P. Radom (kancelarja)	d. - radom	sosna	I-IV		1483,08				47	715	S	
10. V. 28.	11 <sup>00</sup>	P. N. Solec (kancelarja)	d. - bydgoska	sosna	I-IV	633	342,47	99,77			47	721	S	
10. V. 28.	12 <sup>00</sup>	D. L. P. Radom (kancelarja)	d. - radom	dąb buk grab sosna jodła			1112,60 320,19 108,77 953,82 2039,72				46	711	S	
12. V. 28.	11 <sup>00</sup>	P. N. Twaroźnica (kancelarja)	d. - bydgoska	sosna	I-IV	1193	673,59				46	709	S	

## Komunikat Ministerstwa Rolnictwa.

Ceny w okręgach: wileńskim, białostockim i łuckim w okresie od 1. III. do 1. IV. 1928 r. f-co wagon stacja załadowcza.

Dłużce sosnowe	za 1 m <sup>3</sup>	28—30 szyl.
świerkowe	"	22—23 "
Sosnowe słupy telegraficzne	"	19—22 "
drewno kopalniane	"	2,60—2,80 dol.
Świerkowe drewno papiernicze	za 1 mp.	2,20—3,00 "
Kłocę dębowe 35—40 cm.	za 1 m <sup>3</sup>	55—60 szyl.
"    "    40—50 "	"	75—85 "
"    "    ponad 50 "	"	120—140 "
"    olchowe do wyrobu dykt	"	35—36 "
"    brzozowe	"	24—25 "
"    grabowe	"	25—29 "
"    osikowe zapalczane	"	30—32 "
Sosnowe podkłady kolejowe	za 1 sztukę	8,20—8,75 zł
"    podkłady eksp. fr. wagon	"	4,10 szyl.
Sosnowe ślipry	"	7½—7,8 szyl.
Bale sosnowe	za standart	Ł. 9,10
"    świerkowe	"	9,00
Kłepka dębowa memelska	za kopę	Ł 13—14

KATOWICE 20. 4. Na rynku kopalniaków tendencja wyczekująca. Kopalnie nie chcą płacić za kopalniaki wyższych cen, żądanych przez dostawców. Dostawcy tłómaczą swe żądania znacznym podrożeniem surowca. Zapotrzebowanie na kopalniaki utrzymuje się. Transakcyj dokonywa się po cenie 4.70 — 4.80 dol.

LWÓW, 21. 4. Tendencja na sosnę słaba, na dębinę zainteresowanie, szczególnie na fryzy dębowe.

BIAŁYSTOK, 25. 4. Ceny drzewa za m<sup>3</sup> franco wagon: deski sosnowe stolarskie I kl. 1", ¾", 1½", 2", także II kl. 1", ¾", 1½", 2", 140 zł., także III kl. 1", ¾", 1½", 2", sosn. 110 zł. Bale sosnowe 5-calowe 110. Belki do budowy 145 zł. Krajholoy 3×3, 2×3, 3×4, 4×4, 4×5, 5×5, 5×6, — 145 zł. Krokwie sosnowe lub świerkowe 110 zł. Łaty dachowe 125 zł. Deski ½ calówki do dachu świerkowe 120 zł., materiał heblowany jak ¾", 1" szalówki lub 1½" i 2" do podłóg sosnowe 150 zł.

## Notowania oficjalnej Giełdy Zbożowej w Poznaniu:

Cena za 100 kg. netto franco stacja załad., ładunki całowagonowe, dostawa natychmiastowa.  
dnia 25. 4. 1928 r., na żyto: 52.50—54.00 zł.

## WIADOMOŚCI BIEŻĄCE.

Splaw drzewa po Niemnie. W dniu 8 maja r. b., odbędzie się w lokalu dyrekcji dróg wodnych w Wilnie, wstępne posiedzenie dla omówienia sprawy uregulowania

spławu drzewa na drogach wodnych województwa wileńskiego. Sprawa ta od dłuższego czasu jest tematem obrad wojewódzkiej rady wodnej i będzie miała ze względu na możliwość otwarcia granicy polsko-litewskiej pierwszorzędne znaczenie gospodarcze dla Wileńszczyzny.

## Zebranie Członków Związku Przemysłowców Drzewn. w Poznaniu

odbędzie się dnia 2. maja rb. o godz. 15-tej w sali hotelu „Britanija“ Poznań, Sw. Marcin 44.

## Porządek dzienny:

1. Zagajenie,
2. Sprawy bieżące i sprawozdanie z odbytych konferencji,
3. Sytuacja obecna w przemyśle drzewnym — referat,
4. Wolne głosy,

na które Zarząd Związku uprzejmie zaprasza Członków Związku oraz wszystkich Przemysłowców Drzewnych dotychczas niezrzeszonych.

## Zarząd:

- (—) Bystrzyski, Prezes (—) Potoczny, Sekretarz  
(—) Paetz, Skarbnik.



Dnia 1. kwietnia rb. zmarł w 67. r. życia śp.

## JAJCZYK JAN

gajowy państwowego nadleśnictwa Wanda

W zmarłym traci leśnictwo polskie jednego z najgorliwszych gajowych, Koło zaś wzorowego członka.

Koło Miejsce „Ostrów“  
Związku Zaw. Leśników w R. P.

## Notowania dewiz z dnia 26. kwietnia 1928 r.

Obsługa radiotelegraficzna P. A. T-icznej.

Dewiza	Stopy dyskont.	Parytet w zł	Notowania za	w Warszawie	Gdańsku	Berlinie	Londynie	Nowym Jorku	Paryżu	Pradze	Zurychu	Wiedniu
Warszawa . . .	8	—	100 zł	—	57,53	47,025	43,50	—	—	—	58,20	79,805
Poznań . . .	8	—	100 zł	—	—	—	—	—	—	—	—	—
Gdańsk . . .	6	173,52	100 Gd. gld.	—	—	81,50	—	—	—	—	—	—
Berlin . . .	7	212,34	100 R. M.	—	122,753	—	20,397	—	—	—	124,15	169,75
Belgia . . .	4½	123,94	100 belg.	—	—	58,33	34,932	13,97	355,—	—	72,50	99,08
Bukareszt . . .	6	172,—	100 l.	—	—	2,610	781	—	—	—	3,24 ½	4,435
Budapeszt . . .	6	155,90	100 pengó	—	—	72,96	27,95	—	—	—	90,62 ½	123,93
Holandja . . .	4½	358,31	100 gld. hol.	359,42	—	168,22	12,11,—	—	1023,50	—	209,—	285,80
Kopenhaga . . .	5	238,88	100 k. d.	—	—	111,97	182,02	—	—	—	139,22 ½	190,21
Londyn . . .	4½	43,38	1 funt szterl.	43,50	25,—	20,377	—	4,88	124,02	—	25,32,— ½	34,615
Nowy York . . .	4	8,9141	1 dolar	8,90	—	4,17,65	4,87,93	—	25,417	—	5,19,05	709,25
Paryż . . .	3½	172,—	100 fr. franc.	35,11	—	16,43	124,02	3,93 ½	—	—	20,42 ¼	27,905
Praga . . .	5	180,62	100 k. cz.	26,43	—	12,375	164,62	—	75,30	—	15,37 ¼	21,01 ½
Rzym . . .	6	172,—	100 l.	47,03	—	22,01	92,61	5,27	134,00	—	27,34 ½	37,385
Szwajcaria . . .	3½	172,—	100 fr. szwajc.	171,89	—	80,47	25,325	—	489,50	—	—	136,67
Sztokholm . . .	3½	238,88	100 k. szw.	239,28	—	112,04	18,187	—	682,50	—	139,30	190,30
Wiedeń . . .	6	125,43	100 szyling.	—	—	58,76	34,70	—	—	—	73,00	—



# KOLEJKI - LEŚNE

Kompletne urządzenia transportowo - przewozowe  
i przeładunkowe - Kompletne kolejki leśne do  
przewozu materiałów drzewnych - Szyny - Bocznice  
Zwrotnice - Lokomotywy - Części zapasowe

## WALTER HOENE

GDĄSK Sp z o. o.

WARSZAWA

Plac Dąbrowskiego 2.

POZNAŃ

ul. Podgórna 10a.

KATOWICE

ul. Św. Jana 11.

## Ogłoszenie licytacji.

W piątek **4. maja 1928 r.** odbędzie się w ratuszu  
w nowym Sączu w biurze Nr. 28. I. p.

## publiczna licytacja

w celu sprzedaży 2000 m<sup>3</sup> drzewa jodłowego z lasów miejskich  
w Paszynie, ściętego i okorowanego.

Z powyższej ilości drzewa 1680,47 m<sup>3</sup> znajduje się na skła-  
dach w lesie przy drogach. Reszta znajduje się w lasach i może  
być dopiero zimową porą po śniegu wywieziona.

Cena wywołania 36 zł. 50 gr. za 1 m<sup>3</sup>

Oferty pisemne należy wnosić do godziny 12-tej w południe.  
Po zamknięciu licytacji za pomocą ofert pisemnych odbędzie  
się licytacja ustna, a po zamknięciu tej ostatniej nastąpi otwarcie  
ofert pisemnych

Szczegółowe warunki licytacyjne przeglądać można w biurze  
Magistratu Nr. 27. I p. w dniu poprzednim od godz. 9-tej do 1-tej,  
w niedzielę i święta od godz. 10-tej do 12-tej

**Burmistrz:**

w z. **Mr. Nowakowski** mp.

707

## Dębowy towar kłocowy

30, 33, 35, 40 m/m grube **poszukuje**  
**celem knpna.** Pożądane podanie  
dokładnych długości i średnicy.

Szczegółowe oferty pod Nr. **695** do  
Administracji Rynku Drzewnego.

## SZALÓWKĘ, KANTÓWKĘ,

również obrz. deski kłocowe 26 i 30 m/m deski (podłogowe)

**sprzeda**

692

**ALFONS SPITZER** Poznań, Stary Rynek 37. — Telefon 1782.

## Kłocę dębowe

sprzeda Dyrekcja Lasów Państwowych we Lwowie

z wolnej ręki loco las w wymiarach i ilościach:

710

### w Nadleśnictwie Drohobycz

lepszej jakości 31/40 cm	6.99 m <sup>3</sup>
41/50 „	96.20 „
powyżej 50 „	224.13 „
gorszej jakości 21/30 „	34.46 „
31/40 „	170.83 „
41/50 „	268.85 „
powyżej 50 „	153.15 „

### w Nadleśnictwie Dobrohość

lepszej jakości 21/30 cm	0.16 m <sup>3</sup>
31/40 „	66.95 „
41/50 „	78.98 „
powyżej 50 „	119.43 „
gorszej jakości do 20 cm	11.84 „
21/30 „	172.60 „
31/40 „	303.96 „
41/50 „	108.56 „
powyżej 50 „	171.65 „

### w Nadleśnictwie Nahujowice

lepszej jakości do 20 cm	1.04 m <sup>3</sup>
21/30 „	15.60 „
31/40 „	37.02 „
41/50 „	48.24 „
powyżej 50 „	64.48 „

Bliższych informacji udzieli Dyrekcja Lasów Państwowych  
we Lwowie ul. Chorążczyzna 17.



# ŻEGLARZ POLSKI

TYGODNIK

poświęcony sprawom żeglugi morskiej i rzecznej  
ze szczególnem uwzględnieniem potrzeb i zadań  
ŻEGLUGI POLSKIEJ.

Siódmy rok istnienia!

Podróże morskie  
i sport wodny.  
Kronika portowa.



Siódmy rok istnienia!

Kronika światowa  
żeglugi i budowy  
okrętów.

Prenumerata „Żeglarza Polskiego” wynosi rocznie 12 zł.;  
półroczn. 6 zł.; kwartaln. 3 zł., łącznie z miesięcznikiem  
„Morze”, ilustrowanym organem Ligi Morskiej i Rzecznej,  
20 zł. rocznie, 10 zł. półrocznie, 5 zł. kwartalnie.

Adr. Red. i Admin.: Tczew, ul. Strzelecka, 5. - Konto P. K. O. 170044.

Okazowe numery na żądanie. 7

**Almanach Żeglarza Polskiego 1927-28.**

bogato ilustrowana książka podręczna

Cena 4,- zł., dla prenum. rocznych 2,50 zł.

## Przetarg.

Na sprzedaż 150 m<sup>3</sup> kantówki sosnowej, 492.91 m<sup>3</sup>  
desek sosnowych obrzynanych, 109.16 m<sup>3</sup> desek jodło-  
wych obrzynanych i 16.73 m<sup>3</sup> bali sosnowych i 71.75 m<sup>3</sup>  
bali jodłowych w tartaku w Garbatce odbędzie się dnia  
**7, maja 1928 r.** o godzinie 12-tej w lokalu Dy-  
rekcji Lasów Państwowych w Radomiu przy ul. Lubels-  
kiej Nr. 53. 698

Informacji udziela Dyrekcja Lasów Państwowych  
w Radomiu oraz Nadleśnictwo Garbatka.

Dyrekcja Lasów Państwowych w Radomiu.

### Kupię każdą ilość

oszwarów, odpadków od bali an-  
gielskich, krótką szalówkę, wał-  
ków od 14—20 cm w zwyż gru-  
bości, długie od 150 cm w zwyż.

**Brunon Bittner** 633

Specjalna Fabryka skrzyń  
Poznań, ul. Dąbrowskiego 79

Kupię 704

## tartak parowy

w Wielkopolsce, oferty z ceną  
i opisem proszę składać do  
Administr. Rynku Drzewnego  
pod L. 30004.

Deski jaworowe suche

ORAZ 728

deski i bale buk.

z obecnego przetarcia do-  
starcza po niskich cenach  
i na dogodnych warunkach

F-a **DAWID BERNSTEIN,**  
Przemyśl. (Małopol.)

PIERWSZORZĘDNE NARZĘDZIA DLA PRZEMYSŁU DRZEWNEGO

**OTTO WIESE-BYDGOSZCZ**  
DWORCOWA 62 - TELEFON: 459

**PILY GATOWE i CYRKULARNE**  
Z NAJLEPSZEJ STALI TYGŁOWEJ MARKI  
**SAGENSCHMIDT**  
PILY TAŚMOWE i POPRZECZNE  
TARCZE DO OSTRZENIA PIŁ  
UCHWYTY DO PIŁ  
PILNIKI

375

# Siarczan Miedzi

Dr. H. Zeumer 424

Fabryka Chemiczna, Mikołów G./Śl.

Poszukujemy kupna

## sosnowego materiału odziemkowego

w dobrych długościach i szerokościach  
franko Górnośląskiej stacji granicznej

## NOGOSSEK & KANIA

Alt Schalkowitz O.-S. 729

# E. CHENIVESSE

## WARSZAWA

ul. Marszałkowska 79/13

Telefon Nr. 91-28 — Adres telegraficzny: CHEBOISECH

557

# EKSPLOATACJA LASÓW.

## **IDZIEŠZ NA TARGI POZNAŃSKIE?**

### **Chcę kupić samochód! Lecz jaki i u kogo?**

**Odpowiedź:** Pisma fachowe orzekają, że stosunek klienta kupującego samochód do firmy sprzedającej nie kończy się bynajmniej z chwilą zapłacenia i odebrania samochodu. — Nie! — Ale przeciwnie, dopiero wtedy się zaczyna i trwać będzie, dopóki samochód będzie posiadał.

### **Na tegorocznych Targach Poznańskich**

wystawia najstarsze przedsiębiorstwo samochodowe w Poznaniu:



Telefon: nr. 63-23, 63-65, 34-17  
ul. Dąbrowskiego 29

Adres tel.: „Brzeskiauto Poznań“  
Salon wystawowy: Gwarna 12

najnowsze i najwykwintniejsze modele reprezentowanych przez nią światowych marek:

**Fiat**  
**Minerwa, Opel**

**Chenard & Walcker**  
**Chrysler**

Firma Brzeskiauto daje w całej pełni dogodny stosunek dla klienta-automobilisty, gdyż posiada garaże, warsztaty mechaniczne, fabrykę karoserji, bogato zaopatrzone skład wszelkich części i przyborów przy pomocy swego liczego personelu z specjalną długoletnią praktyką w branży samochodowej.

☛ Samochody powyższych marek stale na składzie. ☛

**Ceny niskie**

**Dostawa wczesna**

**Wielki wybór w kupnach okazji!**

# Państwowe Nadleśnictwo Lipowa

poczta Szlachta, stacja kolejowa Lipowa, powiat Tuchola

sprzeda w drodze pisemnego przetargu (submitji) w dniu **4. V. 1928** drewno użytkowe z cięć r. gosp. 1927/28 z drzewostanów uszkodzonych przez sówkę chojnowkę.

Nr. losu	Leśnictwo	O d d z i a ł	Sztuk	K l a s a				Ra- zem m <sup>3</sup>	Odległość od stacji kolejowej
				I	II	III	IV		
<b>A. Kopalniaki</b>									
1	Loboda	18b, 14cb, 14e, 7, 8, 6, 14a, 25a, 16, 24a, 24b, 18a, 28, 30, 23, 27, 19	6809	955,88	490,12	14,94	—	1460,94	Śliwice 2 klm Lipowa 2-6 „
2	„	42, 31, 44, 65, 43, 45, 41, 63, 35	5077	986,19	293,67	6,84	—	1286,70	Lipowa 1-4 „ Śliwice 3 „
3	Rosochatka	40, 53, 50, 56, 57, 55, 51, 40, 50, 39a, 39b, 50, 38	4893	263,23	339,40	90,36	—	692,99	Szlachta 3-6 „
4	„	89, 100, 74, 90, 78, 77, 79, 59, 60, 61a, 58, 76, 75, 80, 70, 90	4264	374,19	279,53	67,23	—	720,95	Lipowa 1-4 „
<b>B. Budulec</b>									
5	Loboda	4b, 42, 63, 14c, 19, 43, 65, 18b, 10, 19, 23, 14a, 8a, 12b	1087	30,92	200,55	626,79	5,80	864,06	
6	Rosochatka	61, 79, 57, 52, 55, 58, 59, 60, 52, 39, 77, 78, 76, 75, 56, 89	1040	13,07	130,25	493,19	40,51	677,02	

Pisemne oferty z napisem „Submitja“ w zalakowanych kopertach należy nadesłać do Nadleśnictwa do dnia **4. maja 1928** godzina 11-ta. poczem nastąpi otwarcie ofert o godzinie 11-tej w obecności ewent. przybyłych oferentów.

Przetarg odbędzie się na obowiązujących warunkach sprzedaży wyrobionego drewna w drodze pisemnego przetargu (submitja), które są do przejrzania w Dyrekcji Lasów Państwowych w Bydgoszczy i w Nadleśnictwie.

Oferty nie odpowiadające warunkom nie będą uwzględnione.

725

**Nadleśniczy Państwowy.**

## 8.500 dol.

**pod 1 hipotekę i udział w zyskach**

poszukuje poważna fabryka dębów, pół- i gotowych fabrykatów na eksport i dla miejscowego zapotrzebowania, koło Gdyni, z cennymi przemysł. i budowlanymi terenami, wzgl. **przyjmie wspólnika.** Oferty od poważn. reflektant. uprasza się pod Nr. **653** do Administracji Rynku Drzewnego.

## Przetarg.

711

Na sprzedaż 1112,60 m<sup>2</sup> dębiny użytkowej, 320,19 m<sup>2</sup> buczyny użytkowej, 108,77 m<sup>3</sup> grabiny użytkowej, 953,82 m<sup>3</sup> sosny użytkowej i 2039,72 m<sup>3</sup> jodły użytkowej z Nadleśnictwa Suchedniów odbędzie się dnia **10-go maja 1928 r.** o godzinie 12-tej w lokalu Dyrekcji Lasów Państwowych w Radomiu przy ul. Lubelskiej 53.

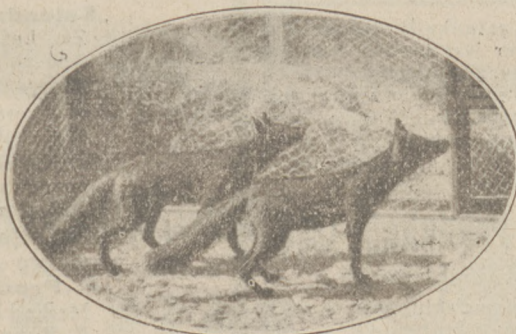
Informacji udziela Dyrekcja Lasów Państwowych w Radomiu oraz Nadleśnictwo Suchedniów. —

**Dyrekcja Lasów Państwowych w Radomiu.**

# Lisy srebrne, kuny

i inne szlachetne zwierzęta futerkowe  
zaaklimatyzowane z własnej hodowli lub  
z najlepszych kanadyjskich farm pochodzące  
**dostarcza**

**Tylko  
pierwszorzędny  
materiał zapew-  
nia dobry skutek  
i stałe korzyści.**



**LOUIS TIMMERHANS**  
Château d'Embourg,  
Chênée-Liége

**Na żądanie cenniki i warunki.**

Poszukuje

**SUCHEJ DĘBINY**

w wszelkich grubościach i 731

**sosnowych suchych desek**23 i 30 mm., chubowatych, (Schwambretter) Ofertę uprasza  
**Wojciech Paetz, Poznań, Przemysłowa 28b, Tel. 1412.****Submisja na drewno użytkowe.****Państw. Nadl. Bartel-Wielki**poczta i stacja kolejowa Kaliska, powiat Starogardzki  
sprzeda na ogólnych warunkach sprzedaży drewna wyrobionego, obowiązujących w Dyrekcji Lasów Państwowych w Toruniu, następujące dłuższe sosnowe z r. gosp. 1927/28**Los 1. Leśnictwo cis - oddział 51b,**  
355 sztuk = 301,27 m<sup>3</sup> w tem: I kl. 319 m<sup>3</sup> zdrow., II kl. 5587 m<sup>3</sup> zdrowego + 1,54 m<sup>3</sup> chor., III kl. 200,35 m<sup>3</sup> zdrowego + 6,15 m<sup>3</sup> chorego, IV kl. 33,60 m<sup>3</sup> zdrowego + 0,57 m<sup>3</sup> chorego. Odległość od stacji kolejowej 1,5 km.**Los 2. Leśnictwo Kaliska - oddz. 91a**  
767 sztuk = 694,94 m<sup>3</sup> w tem: I kl. 2,49 m<sup>3</sup> zdr., II kl. 161,02 m<sup>3</sup> zdr., III kl. 479,61 m<sup>3</sup> zdr. + 2,96 m<sup>3</sup> ch., IV kl. 48,02 m<sup>3</sup> zdr. + 0,84 m<sup>3</sup> ch. Odległ. od st. kol. 2 km.**Los 3. Leśnictwo Bartel-Mały - po całym lesie**  
475 sztuk = 346,57 m<sup>3</sup>, w tem: I kl. 228 m<sup>3</sup> zdr. + 2,63 m<sup>3</sup> ch., II kl. 39,30 m<sup>3</sup> zdr. + 2,37 m<sup>3</sup> ch., III kl. 213,94 m<sup>3</sup> zdr. + 32,19 m<sup>3</sup> ch., IV kl. 43,74 m<sup>3</sup> zdr. + 10,12 m<sup>3</sup> ch. Odległość od stacji kolej. 3,5 km.**Los 4. Leśnictwo Okoniny, po całym lesie**  
584 sztuk = 412,00 m<sup>3</sup>, w tem I kl. 2,64 m<sup>3</sup> zdr., + 2,90 m<sup>3</sup> ch., II kl. 25,71 m<sup>3</sup> zdr., + 11,85 m<sup>3</sup> ch., III kl. 230,49 m<sup>3</sup> zdr., + 78,74 m<sup>3</sup> ch., IV kl. 47,37 m<sup>3</sup> zdr., + 12,30 m<sup>3</sup> ch. Odległość od stacji kolejowej 4,5 km.

Drewno po całym lesie wyciągnięte jest do dróg i linii na koszt kupującego.

Pisemne oferty z napisem „Submisja na drewno użytkowe” należy składać wraz z 5% wadium od oferowanej kwoty do nadleśnictwa do dnia **10. maja 1928 r.** godz. 12 poczem nastąpi otwarcie ofert w Kancelarii nadleśnictwa.

Bliższych wyjaśnień co do warunków sprzedaży udziela nadleśnictwo. 732

Mam do oddania towar  
**sosnowy odziemkowy**w grubościach  
42 mm 3-4 wagony,  
35 „ 1 wagon,  
30 „ 3 wagony,  
26 „ 1 wagon,  
23 „ 2 wagony,  
16 „ 1 wagonw długościach od 5-8 mtr.  
z cięć 27 roku**TARTAK PAROWY**  
**Roman Klupiec**  
Kościan — Telefon 80**Ca 2500 sztuk**  
**trzonków grabowych**do kilofów i drzewo przy-  
rnięte na 500 krzesel  
ma bardzo tanio do  
681 sprzedania**Fa. Kuntze i Kittler**  
w Toruniu ul. Żeglarska 21.**667 Każdy Polak**wiedzieć powinien, że Firma „Polska Produkcja” wysła każdemu na lato za zaliczką pocztową na listowne żądanie 3 metry angielskiego materiału ubraniowego **sztreichgarn** na dobre ubranie męskie lub pałto damskie we wszystkich modnych kolorach**tylko za 16 złotych**w lepszym gatunku B. za 3 metry 21 zł. towar jest bardzo trwały i praktyczny. Zadatku nie potrzeba. Płaci się przy odbiorze towaru **Bez Ryzyka!** Jeśli towar się nie podoba, przyjmujemy z powrotem i zwracamy pieniądze. zamówienia adresować:**Polska Produkcja ŁÓDŹ**

ul. Kilińskiego 44

Cenniki manufakturowe wysyłamy bezpłatnie.

**Kopalniaki w stemplach**

kupuje stale (2)

Frankfurt (Oder)

**A. HEINE, Stiftsplatz 10.**Dla syna mego z ukończoną  
szkołą Wydziałową, lat 16, **po-**  
**szukuję miejsca** we więk-  
szych lasach jako**praktykanta****leśnego,**

od 1. czerwca b. r.

Miejscowość obojętna. — Zgło-  
szenie do Eksp. R. D. pod nr. 687**Do oddania 727****suche deski sosn.**

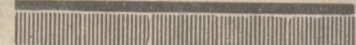
zeszłorocznego tarcia,

**świeże**

deski odziemkowe i środkowe

oraz **czyste boki**

z tegorocznego tarcia.

**TARTAK, Ludwikowo**  
p. Mosina.**MAMY NA SKŁADZIE:****Tabelę kubiczną** na drzewo okrągłe, rżnięte i ciosane H. Kormana — w cenie 6,- zł za egzempl.**Tabelę kubiczną** miary metrycznej dla drzewa okrągłego W. Kamińskiego — w cenie 1,- zł za egz.„**Dawne spory o własność i służebności w Tatrach**” M. A. Liberaka - w cen. 0,50 zł za egz.„**Dąbrowy Białowieży**” J. Paczoskiego — w cenie 1,- złoty za egzemplarz.„**Luźne kartki**” Z. Hryniewieckiego — w cenie 1,50 złoty za egzemplarz.„**Znaczenie pochodzenia nasion w gospodarstwie leśnym**” H. Wyrwińskiego — w cenie 2,- złote za egzemplarz.„**Krótki zarys nauki o pomiarze drzew i drzewostanów**” W. A. Łuczkiwicza - w cenie 5,- zł za egz.„**Rok myśliwego**” Korsaka - w cenie 18,- zł za egz.„**Łowiectwo**” podręcznik dla szkół leśnych i rolniczych Sztolcmana — w ceni 3,- zł za egzempl.„**Polującą Pani**” W. J. Połczyńskiego — dla leśników po niższej cenie 3,- zł za egz.„**Cele, zasady i rodzaje doświadczeń użytkowego**” F. Bonasewicza — w cenie 1,50 za egz.„**Wyróbka drewna**” F. Bonasewicza — w cenie 2,- złote za egzemplarz.„**Lasy i Leśnictwo** w Stanach Zjednocz. Ameryki Północnej” J. Rafalskiego - w cenie 8,50 zł za egz.„**Książkę adresową** niemieckiego przemysłu drzewn. r. 1926” — w cenie 40,- zł za egzempl.„**Darz Bór**” kalendarz leśny na r. 1928, Przeglądu Leśniczego i Rynku Drzew. - w cenie 4,25 zł za egz.„**Kalendarz Myśliwski**” na rok 1928 J. Ejsmonda — w cenie 5,- złotych za egzemplarz.„**Zarys miernictwa elementarnego**” W. A. Łuczkiwicza w cenie 3,80 za 1 egz.„**Kalendarz Leśny Informacyjny**” na rok 1928, Zw. Leśn. Polskich oddział Wileński — w cenie 3,50 zł. za 1 egz.„**Słownik Leśniczy**” część I. polsko-niem., franc.-angl., cena 4,- zł, część II. franc.-polska, angl.-polska, niem.-polska cena 6,- zł.„**Metodyka Nauczania**” Makroskopowego Rozpoznawania drewna F. Bonasewicza w cenie 1,20 zł za egz.„**Kwestja Drzewna w Polsce**” Inż. Barańskiego — w cenie 8,- zł.„**A. Proof Of Utilising**” The Armonographical Method In Teaching Of Identification Of Wood F. Bonasewicza — w cenie 3,- zł. za egzempl.**Adminstr. Przeglądu Leśniczego i Rynku Drzewnego**Telefon 1820 — **POZNAŃ** — W. Garbary 20

## DLA TARTAKÓW PIŁY

trakowe, taśmowe, tarczowe do podłużnego i poprzecznego  
prucia, oryg. Krumm & Andre Remscheid. Piły nasze są  
dobre i tanie, gwarancja za każdą sztukę.

**W. Gierczyński i S-ka** Poznań, Św. Marcin 13  
Telefon 1885  
Specjalny skład maszyn i narzędzi do  
obróbki drzewa i artykułów technicznych. 523

**Wydział Powiatowy w Końskich**  
ma do sprzedania około 719

## 20 m<sup>3</sup> drzewa gruszkowego

Reflektanci zechcą nadsyłać oferty pod adresem  
**Powiatowy Zarząd Drogowy w Końskich.**

## Drukarnia PRZEGLĄDU LEŚNICZEGO I RYNKU DRZEWNEGO T. z o. p.

Wykonuje wszelkie zamówienia,  
jako to: formularze, kwity, asy-  
gnaty, bloki, karty wizytowe, za-  
prośzenia, afisze, oraz dzieła  
każdego rodzaju. — Wykonanie  
szybkie i staranne po cenach  
nader przystępnych.

**POZNAŃ. WIELKIE GARBARY 20**

TELEFON Nr. 3406 ----- TELEFON Nr. 3406.



## SIRAWKI

do skrapiania  
kultur

ma na składzie i przyjmuje do reparacji oraz  
dostarcza części rezerwowe

Składnica Narzędzi Leśnych  
„Przeglądu Leśniczego” i „Rynku Drzewnego”  
Poznań, Wielkie Garbary 20

## Nadleśnictwo Państwowe Leszyce

poczta i stacja kol. Nowawieś Wielka, pow. Bydgoszcz,  
sprzeda przez submisję dnia **5. maja 1928 r.** drewno użyt-  
kowe sosnowe z cięć roku gospodarczego 1927/28 (z drzewostanów  
720 uszkodzonych przez sówkę):

**Los 1.** Leśnictwo Dębinka oddział 118, 134b, 135b, 155, 156a,  
159a, 190 — 166 sztuk, 96,72 m<sup>3</sup>, w tem I kl., 10,01, II kl.  
28,10, III kl. 35,09, IV kl. 23,52 m<sup>3</sup>.  
Odległość od stacji kolejowej 4–6 klm.

**Los 3.** Leśnictwo Dobromierz, oddział 197a, 199b, — 260 sztuk  
165,40 m<sup>3</sup>, w tem I kl. 1,58, II kl. 33,73, III kl. 121,14,  
IV kl. 8,95 m<sup>3</sup>.  
Odległość od stacji kolejowej 9 klm.

Pisemne oferty z napisem „Submisja“ w zalakowanych ko-  
pertach należy nadesłać do Nadleśnictwa do dnia **5. maja  
1928 r.** godziny 11-tej poczem nastąpi otwarcie ofert o godzi-  
nie 11<sup>1</sup>/<sub>4</sub> w obecności ewentualnie przybyłych oferentów.

Przetarg odbędzie się na obowiązujących warunkach sprze-  
dazy drewna w drodze pisemnego przetargu (Submisja), które są  
do przejrzenia w Dyrekcji Lasów Państwowych w Bydgoszczy  
i w Nadleśnictwie

Oferty nieodpowiadające warunkom nie będą uwzględnione.

## HURTOWNIA I EKSPORT DRZEWA

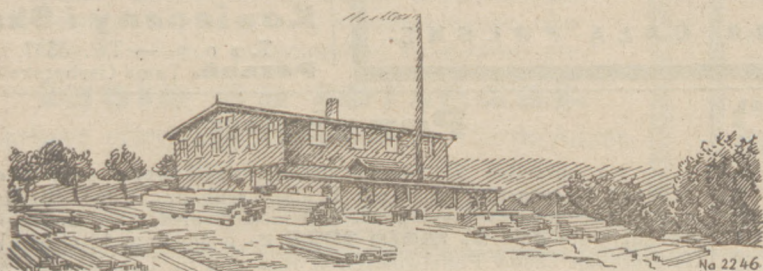
**Konrad Barczyński i S-ka**

Tel. 18-74 POZNAŃ, ul. Pocztowa 28 Tel. 18-74

668

Adres telegr. „Drewnopol” kupuje

**drzewo okrągłe i tarte, oraz drzewostany**



**R. WOLFA**

## lokomobili-ciepłno-silnikowej

dostarczają ciepłok na ogrzewanie zakładu a zarazem

## BEZPŁATNA SIŁĘ

przez wykorzystanie przedgrzewacza wody zasilającej

**MASCHINENFABRIK**

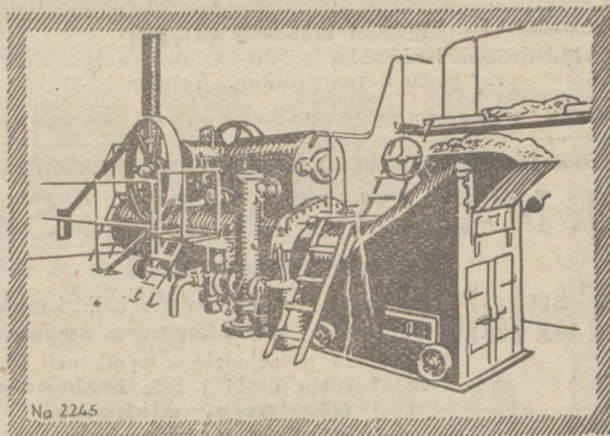
**BUCKAU R. WOLFA-G**

**MAGDEBURG**

## Odpadki drzewne

za pomocą

691



No 2245

# BULWY na sprzedaż

Polecamy na sprzedaż bulwę po cenach konkurencyjnych i prosimy o spieszne zamówienia  
Składnica Nasion Leśnych „Przeglądu Leśniczego i Rynku Drzewnego“  
w Poznaniu, ulica Wielkie Garbary nr. 20 — Telefon 1820

WOJEWÓDZTWO POZNAŃSKIE

## Nadleśnictwo Państwowe Solec

stacja kolejowa i poczta Solec Kujawski, pow. Bydgoszcz

Submisja na drewno użytkowe z wyrębu roku gospodarczego 1927/28.

Nr. losu	Leśnictwo	Oddział i poddział	Sztuk	Średnica			Razem m <sup>3</sup>	Odległ. od stacji kolejow.
				do 21 cm	21/30	31/40		

### BUDULEC SOSNOWY

1 | Chrośnia | 60, 61, 13, 25 | 633 | 42,61 | 219,37 | 73,37 | 7,12 | 342,47 | 9—12 km

### KOPALNIANKI SOSNOWE

2 | Chrośnia | 13, 25 | 1190 | I | II | III | 99,77 | 9—12 „

Pisemne oferty z napisem „Submisji“ w zalakowanych kopertach należy nadesłać Nadleśnictwu do dnia **10. V. 1928 r.** godz. 11-tej przedpołudniem, poczem nastąpi otwarcie ofert o godz. 11,30 w obecności ewentl. przybyłych oferentów. Przetarg odbędzie się na obowiązujących warunkach sprzedaży wyrobionego drewna, w drodze pisemnego przetargu (Submisji) które są do przejrzania w Dyrekcji Lasów Państwowych w Bydgoszczy i w Nadleśnictwie.

Nadleśnictwo zastrzega sobie drobne różnice w masie.

721

Nadleśniczy Państwowy

## Pługi „Eckerta“

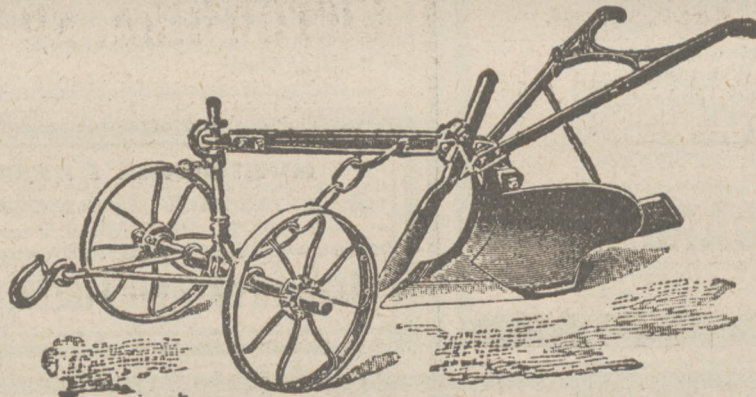
znane ze swej dobroci przy uprawach leśnych jak również pogłębiacze tej samej fabryki

poleca

**RYNEK  
DRZEWNY**

Składnica  
narzędzi leśnych

**POZNAŃ**  
Wielkie Garbary 20  
Telefon 18-20.



GENERALNE ZASTĘPSTWO NA CAŁĄ POLSKĘ.

## KUPUJE I SPRZEDAJE

materiał stolarski budowlany i dla kołodziejów w stanie tartym i okragłym, z iglastego i liściastego drzewa każdego rodzaju.

### LEON ŻUROWSKI

Skład drzewa i obróbka POZNAŃ, ul. Raczyńskich 3/4, przy placu Bernardyńskim. Telefon 10-87. 522

**J. MALOWANIEC i Ska**  
(st. Kiwerce-Wołyń)

**Tartak** przyjmuje zamówienia na belki, kantówkę, bale i deski wymiarowe sosnowe i posiada na składzie w wymiarach od 1/2" do 4" suche deski i bale **jesionowe, klonowe, olchowe,** i suchą **stolarzkę sosnową** II-iej klasy.

456

## Baczność P.P.

Mam do oddania natychmiastowo loco Zaniemyśl,

## suche deski sosnowe

zeszłorocznego tarcia

ca 25 m<sup>3</sup> 65 mm i 80 mm  
ca 80 m<sup>3</sup> 45 mm 699

**JÓZEF STENGERT**

Zaniemyśl pow. Środa

Tartak parowy, telef. nr. 5.

## Fachowiec drzewny.

pomorzanie, z przeszło 20 letnią praktyką w manipulacji leśnej, specj. wyrób i odbiór słupów, pilotów i blochów, obeznany z materiałem tartem na rynek zagraniczny i z wszelkimi w zakres wchodzącymi pracami, **poszukuje posady** jako kierownik manipulacji albo placowy na tartak lub do jakiegokolwiek zajęcia w przemyśle drzewnym. Pracował dotychczas w zagranicznych firmach. Władza w polskim, niemieckim w piśmie i słowie. Miejscowość obojętna, najchętniej na kresy. Oferty upr. pod nr. **703** do Adm. R. Drz.

Poszukuję

## portjerstwa

w Poznaniu lub bliższej okolicy. Mieszkanie wymagane.

Zgłoszenia do Administr. R. Drzewn. pod nr. **1899**

Potrzebujemy 23 m/m

## deski 705 sosnowe

środkowe lub czubkowe towar suchy i zdrowy.

**Konieczny i Ska.**

T. z o. p. — Te! 3327.

Poznań, Tama Garbarska 4/5

## Przetarg.

Na sprzedaż 741.54 m<sup>3</sup> drewna użytkowego sosnowego w tem I klasy grub. 408.86 m<sup>3</sup>, II klasy grub. 227.10 m<sup>3</sup>, III klasy grub. 98.05 m<sup>3</sup> i IV klasy grub. 7.53 m<sup>3</sup> z Nadleśnictwa Koziłnice odbędzie się dnia **9. maja 1928 r.** o godzinie 12-iej w okalu Dyrekcji Lasów Państwowych w Radomiu ul. Lubelska 53.

Drewno położone na zrębach odległych od stacji kol. Koziłnice od 12 do 14 klm.

Informacji udziela Dyrekcja Lasów Państwowych w Radomiu oraz Nadleśnictwo Koziłnice.

**Dyrekcja Lasów Państwowych w Radomiu.**

715

**JÓZEF SCHENK Handel drzewa**  
Poznań Wiel. Garbary 31  
poleca i kupuje:

wszelkie gatunki materiałów stolarskich, budowlanych, kantówkę, belki, towary kołodziejskie.

**z swoich składnic:**

w Poznaniu ul. Wielkie Garbary i Estkowskiego. 470

## Do wiosennych upraw leśnych polecamy:

Kosztury (lancety) do sadzenia, żelazne i z twardego drewna mocno okute, krajowego wyrobu, także tutejszego wyrobu skrzynki do sadzonek oraz różnej konstrukcji motyki, oskardy i łopaty do bródz i regulówki pod sadzenie, do kopania rowków na owady i karczowania pni; dalej mamy stale na składzie pługi leśne, i zagłębiacze Eckerta, kultywatory (Waldgrubber) Mehnera, różnej konstrukcji spulchniacze, maszynki do siewu Senior, Leuthold i Planet Jr. Oprócz tego polecamy brony leśne łańcuszkowe, przyrządy do szkółkowania Hackera, kielkowniki Liberaka, oraz różne inne przybory i narzędzia leśne, także siatkę drucianą do szkółek, upraw i na parkany dostarczamy w najlepszej jakości i po cenach ściśle wyliczonych.

Ilustrowane cenniki wysyłamy na życzenie. Zamówienia przyjmujemy już obecnie celem dostarczenia narzędzi w odpow. czasie.

**SKŁADNICA NARZĘDZI LEŚNYCH** Przeglądu Leśniczego i Rynku Drzewnego  
w Poznaniu, ulica Wielkie Garbary 20 — Telefon nr. 18-20

## Submisja na drewno użytkowe.

### Państwowe Nadleśnictwo Wirty,

poczta Borzechowo, st. kolej. Zblewo pow. Starogard  
sprzeda na ogólnych warunkach sprzedaży drewna wyrobionego, obowiązujących w Dyrekcji Lasów Państwowych w Toruniu następujące drewno użytkowe z cięć roku gosp. 1927/28 r.

**Los 1.** Leśnictwo Twardydół, oddz. 121, 119, 134, cięcia zbiorowe. 71 szt. sosn. drewna użytk. o masie 87,99 m<sup>3</sup>, w tem I kl. 16,12 m<sup>3</sup>, II kl. 54,68 m<sup>3</sup>, III kl. 16,50 m<sup>3</sup>, IV kl. 0,69 m<sup>3</sup>, Odległość od stacji kolejowej Zblewo 7 km.

Pisemne oferty z napisem „Submisja na drewno użytkowe“ składać należy do Nadleśnictwa **do dnia 8. maja 1928 r.** do godz. 11-tej poczem nastąpi ich otwarcie w kancelarii Nadleśnictwa.

Wadium w wysokości 5% oferowanej ceny ogólnej obowiązuje. Bliższych wyjaśnień co do warunków sprzedaży udziela Nadleśnictwo.

726

**Państwowy Nadleśniczy.**

## Odwołuje się submisję

w Państwowym Nadleśnictwie KARTUZY wyznaczoną na 30-go kwietnia b. r.

717

**Nadleśniczy Państwowy.**

## Trzytrakowy tartak

zdatny do natychmiastowego uruchomienia, nowoczesnie urządzony w dobrej lesistej okolicy Pomorza z połączeniem kolejowym etc.

**tanio na sprzedaż.**

Łaskawe oferty uprasza się pod Nr. 714 do Admin. Rynku Drzewnego.

## Ogłoszenie.

Nadleśnictwo Rudzkie w Porzeżynie, pow. Brześć n/B. **sprzedaje w dniu 7 maja 1928 r.** drogą przetargu i ofert podawanych przed rozpoczęciem przetargu do 8.000 mp. karpiny niewykarzowanej z terminem eksploatacji 5-cioletnim.

Cena wywoławcza 3.80 złotych za 1 mp.

Wadium 304 złotych.

Warunki licytacyjne, oraz wzór umowy są do przejrzania w kancelarii Nadleśnictwa, oraz w Dyrekcji Lasów Państwowych w Białowieży.

633

**Nadleśnictwo Rudzkie.**

Poszukujemy

## kierownika, sprzedawcę,

dla interesu placowego w Gdyni. Wysokie wynagrodzenie dla odpowiedniej osoby. Tylko pierwszorzędną siłą, doświadczoną, bezwzględnie uczciwą. — Zgłoszenia:

**W. Wyszomirski Exportbois.**

716

Sp. z o. o. — **Gdynia.**

## Samochód „Horch“ 10/35

bez pęknięć i błędów, zupełnie odnowiony, nowożytny otwarty 6 siedzeniowy, wyposażony we wszelkie nowoczesne ulepszenia każdego czasu na pokaz, także za dostawą drewna okrągłego wzgl. tartego mają do oddania.

**NOGOSSEK & KANIA**

Alt Schalkowitz O.-S.

718

# E. MALAPERT

EKSPORT DRZEWA  
GDAŃSK  
-FRAUENGASSE 41-

PRZEMYSŁ DRZEWNY  
WARSZAWA  
- - CHMIELNA 43 - -

558

CECHA OCHRONNA: E ≠ M — EM

**EKSPLOATACJA LASÓW. WŁASNA PRODUKCJA.**

# Nasiona leśne

Składnica nasion Przeglądu Leśniczego i Rynku Drzewnego - Poznań, Wielkie Garbary 20.

**polecamy nasiona daglezi zielonej**  
(Pseudotsuga Douglasii viridis) pierwszorządnej jakości  
po cenach konkurencyjnych. Prosimy zażądać oferty  
z podaniem ilości nasienia. 335

## KUPUJEMY sosn. drzewo kopalniane

w całych długościach i gotowe stemple

Oferty uprasza się pod 723.

**L. i A. ZEITZ Sp. z ogr. odp.**

**Hurtownia drzewa kopalnianego.**

Królewska Huta, ulica Ligota Górnicza nr. 4-6.

## Submisja na drewno użytkowe

722

### Państwowe Nadleśnictwo Zbiczno

poczta Zbiczno, stacja kol. Najmowo, pow. Brodnica,  
sprzeda na ogólnych warunkach sprzedaży drewna wyrobionego,  
obowiązujących w Dyrekcji Lasów Państwowych w Toruniu, na-  
stępujące drewno użytkowe z r. gosp. 1928.

#### Leśnictwo Ryteblota

oddz. 25b<sup>1</sup>, 514 szt. sosnowego drewna użytkowego o masie 411.92 m<sup>3</sup>  
+ 3 „ „ + 2.65 m<sup>3</sup>  
w tem 133.44 m<sup>3</sup>, II kl., 268.90, m<sup>3</sup> III kl., 9.58, IV kl.  
+ 1.13 „ „ 1.52

Odległość od stacji kolejowej 11 klm.

Pisemne oferty z napisem „submisja na drewno użytkowe“  
i podaniem przeciętnej ceny oferowanej za 1 m<sup>3</sup> w liczbach  
i słowach należy nadesłać do Nadleśnictwa do dnia **7. maja**  
**1928 r.** godz. 12-tej poczem nastąpi otwarcie ofert.

Przed terminem submisji należy złożyć w kasie nadleśnic-  
twa wadium w wysokości 5% oferowanej ogólnej ceny kupna  
względnie dołączyć do oferty dowód złożenia wadium w kasie  
Skarbowej na rachunek Dyrekcji Lasów Państwowych lub nad-  
leśnictwa. Bliższych wyjaśnień co do warunków sprzedaży  
udziela Nadleśnictwo.

**Państwowy Nadleśniczy.**

## Poszukuje się stale za gotówkę sosnowy towar odziemkowy

drobno-łoiisty, pochodzący z kłoców bez sęków  
i guzów, czysty, przeważnie 4/4"-6/4" ze sta-  
rego i nowego przecierania we większych ilościach

Oferty z podaniem ostatecznych cen uprasza się pod nr.  
**675** do Administracji „Rynku Drzewnego“

## Zawiadomienie.

W porozumieniu z Wielkopolską Izbą Rolniczą  
Wydział Leśnictwa w Poznaniu dostarczamy

## siarczan miedzi

do skrapiania ku tur

i prosimy o łaskawe zamówienia. Warunki do-  
stawy podamy na zapytanie

Administ. Przeglądu Leśniczego i Rynku Drzewnego  
Poznań, Wielkie Garbary 20

## DRZEWO TARTE

wszelkiego rodzaju na deski, kantówka, belki, łąty i t. d.

**ma na sprzedaż** 713

w tartaku swoim w Gądkach Fundacja  
„Zakłady Kórnickie“ w Kórniku.

## Poznańska Spółka Drzewna T. A.

Poznań, św. Marcin 52/53

poleca wszelkie gatunki materiałów  
stolarskich, budowlanych i kantówki

ze swoich składnic:

w Poznaniu, ul. Głogowska 109/110, Gnieźnie, Powidzu, No-  
wejwieszpow. Strzelno, Kruszwicy, Łrodzie, Swarzędzu, Wrześni,  
Inowrocławiu, Rawiczu, Gąsawie i Pleszewie. 1

1 czopówko - szpundarkę  
dla 200 mm czopów

1 wyrówniarke  
550 x 2500 mm

używane, jednak w doskonałym  
stanie, **sprzeda** 694

**Inż. G. Chojnacki,**  
Fabryka Parkietu, Reda/Pom.

Poszukuję kupna  
kilka wagonów

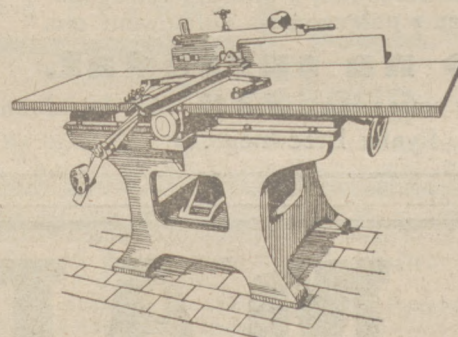
**kantówek**

na skład o różnych grubościach.  
Oferty uprasza się z podaniem  
cen oraz warunków zapłaty do  
Admin. Rynku Drzewnego pod  
nr. **724.**

## UNIA Zjednoczone Fabryki Maszyn Tow. Akc.

oddz. C. Blumwe i Syn Bydgoszcz

**NA RATY**



275

**KOMPLETNE URZĄDZENIA  
STOLARNI BUDOWLANYCH  
I MEBLOWYCH.**

Prospekty i kosztorysy bezpłatnie. Na żądanie wizyty inżynierów.