

RYNEK DRZEWNY

ORGAN DLA HANDLU I PRZEMYSŁU DRZEWNEGO

OFICJALNY ORGAN GIEŁDY DRZEWNEJ W BYDGOSZCZY, OFICJALNY ORGAN ZWIĄZKU PRZEMYSŁOWCÓW DRZEWNYCH W POZNANIU, OFICJALNY ORGAN KURSU HANDLU DRZEWEM W BYDGOSZCZY.
WYCHODZI W PONIEDZIAŁKI, ŚRODY I PIĄTKI.

PRZEDPŁATA na maj 1928 roku wynosi: w Poznaniu przy odbiorze w ekspedycji: 4,75 złote. Na pocztach 5,09 złote. Pod opaską wprost z ekspedycji w kraju i w wolnym mieście Gdańsku: 5,50 złote. Pod opaską za granicą (oprócz Gdańska): 6,60 złotych. Numer pojedynczy kosztuje: w Poznaniu w Ekspedycji 40 groszy. Z przesyłką pocztową w kraju i w wolnym mieście Gdańsku 45 groszy. Zagranicą 50 groszy.

Redakcja, Administracja i Ekspedycja
„RYNKU DRZEWNEGO“:
Poznań, Wielkie Garbary 20. Nr. telefonu 1820.
DRUKARNIA:
Poznań, Wielkie Garbary 20. Nr. telefonu 3406.
Konta bieżące: P. K. O. 206377 — Bank Handlowy w Warszawie Oddz. w Poznaniu — Bank Przemysłowców
Poznań — Bank Pozn. Ziemstwa Kredyt. w Poznaniu.

OGŁOSZENIA: Za tekstem: 2^o gr. od miejsca milimetr. (strona czterolamowa). W tekście zaś lub przed tekstem: 55 gr. od miejsca milimetr. (strona dwulamowa).
OGŁOSZENIA: Z tabelkami o 30 procent więcej. Przy większych i kilkakrotnych ogłoszeniach stosowny rabat. Dla poszukuj. posad przy jednorazowym ogłoszeniu 50 proc., przy dwurazowym 40 proc. i przy trzyrazowym 30 proc., rabatu. — Każda nowa podwyżka obowiązuje wszystkie już przyjęte ogłoszenia od dnia — zmiany cen bez uprzedniego zawiadomienia. —

Przedruk dozwolony tylko za podaniem źródła (Rynek Drzewny w Poznaniu).

Ogólne znaczenie Targów Poznańskich.

Urbi et orbi obwieszczono w niedzielę d. 29. bm., że Targi Poznańskie powołano do życia.

Mają one spełnić swe doniosłe zadanie.

Cały kraj uważnie śledzi za tętnem życia Targów.

W chwili obecnej są one w Poznaniu i w całym kraju alą i omegą refleksji na różnorodne tematy natury gospodarczej i handlowej.

I nie tylko w Polsce mówi się o nich — prasa zagraniczna poświęca długie artykuły, omawiające zagadnienia oraz znaczenie Targów Poznańskich w międzynarodowym życiu gospodarczym.

Znaczenie tej instytucji ze stanowiska gospodarczego jest bezwarunkowo ogromne, ale również nie można pominąć takich faktów, jak znaczenie gospodarcze i propagandowe. Miasto Poznań dzięki corocznie urządzanym Targom, wybija się na przednie miejsce, jako ognisko ruchu handlowego zachodniej Polski.

Targi koordynują w stolicy Wielkopolski nasze sfery gospodarcze, uwspólniają interesy trzech dzielnic i torują drogę handlowi zewnątrz-krajowemu i z zagranicą.

Podczas Targów, Poznań uroczyście manifestuje przed krajem swą potęgę ducha, wysoką kulturę i nieprzeciętną zdolność organizacyjną, a przed zagranicą, reprezentuje siłę gospodarczą Rzeczypospolitej.

Targi Poznańskie w ciągu siedmiu lat swego istnienia chlubnie spełniły swój obowiązek, jaki włożyło na nie społeczeństwo polskie; zespoliły one nasze sfery kupieckie z rodzimym przemysłem; stały się cennym i koniecznym ogniwem między polskimi producentami i konsumentami.

Oprócz pokazu polskiej produkcji, powołaniem Targów jest ożywić i dać realny impuls dla rozwoju życia gospodarczego Państwa. Tym impulsem jest wzmocnienie krajowej produkcji. Kupcy zagraniczni, wiedząc, że Targi, nawiązują ściśle kontakt z polskim przemysłem, zawierają transakcje i w ten sposób powstaje ciągle i żywy handel, a przez to wzmaga się dynamika produkcji i rośnie dobrobyt Państwa. Targi Poznańskie ściągają kapitał zagraniczny do kraju, dzięki czemu stwarza się możliwość powstania nowych placówek przemysłowych i nowych przedsięwzięć.

Przez siedem lat Targi Poznańskie znakomicie wywiązywały się ze swego zadania i obecnie również

można przewidzieć sukces i dlatego wielostronne ich znaczenie potęguje się co roku i nabiera żywiołowej mocy.

Porównując ze stanowiska obiektywnego znaczenie gospodarcze Targów Poznańskich z Targami Wschodnimi, stwierdzamy, że ta pierwsza instytucja w naszym życiu gospodarczym odgrywa większą rolę, już choćby dlatego, że pojemność rynków zachodnich oraz ich zdolność nabywcza z powodu ustabilizowanej waluty, z którymi Poznań posiada bezpośredni, bo najbliższy kontakt, jest bezwarunkowo większą niż rynków wschodnich, z którymi handel ożywiają doroczne Targi Wschodnie.

Na terenie międzynarodowym Targi Poznańskie odgrywają rolę łącznika polskich sfer gospodarczych z zachodem. Na tem miejscu należy podnieść zasługi dobrze zorganizowanych agentur T. P. w różnych krajach europejskich, jak też ich znakomitą działalność na polu propagandy.

Jeżeli w pierwszych latach omawiana instytucja była mało znaną zagranicą, jeżeli Europa patrzyła na tą imprezę pod kątem sceptycyzmu, to podkreślić należy, że obecnie w tym kierunku zaszła radykalna zmiana.

Zachód uwierzył w nasze wysiłki — uwierzył, bo zobaczył ich rezultaty.

I tu również trzeba wskazać na znaczenie Targów Poznańskich, jako na wyraziciela twórczego ducha odrodzonej Ojczyzny, na którym zagranica opiera swą opinię.

KUPUJEMY

sosn. drzewo kopalniane

w całych długościach i gotowe stemple

Oferty uprasza się pod

723

L. i A. ZEITZ Sp. z ogr. odp.

Hurtownia drzewa kopalnianego.

Królewska Huła, ulica Ligota Górnicza nr. 4-6.

Problematy ekonomiczne przemysłu drzewnego w zarysie.

(Dokończenie)

Rok	Przetarto tys. desk. stóp	Ilość tartaków, które przedłożyły statystyczne dane	Przeciętna produkcja 1 tartaku w std.
1904	34.135.139	19.127	900
1905	30.502.961	11.666	1.300
1906	37.550.736	22.398	847
1907	40.256.154	28.850	704
1908	33.224.369	31.231	537
1909	44.509.760	42.041	535
1910	40.018.282	31.934	532
1911	37.003.207	28.107	667
1912	39.158.414	29.648	667
1913	38.387.009	21.668	894
1914	37.346.023	27.006	685
1915	30.985.473	16.815	932
1916	34.791.385	17.269	1.019

Wysokość produkcji przez cały niemal czas utrzymuje się mniej więcej na jednym poziomie, zato liczba tartaków ulega znacznym wahaniom.

Począwszy od 1904 r., w pierwszym pięcioleciu, ilość zakładów wzrosła prawie w dwójnasób, jednak wydajność z tej racji zwiększyła się nie więcej niż o 30 proc.

Po tym okresie widzimy względnie szybki zanik ilości przedsiębiorstw jednocześnie z niemieckim spadkiem produkcji materiałów tartych.

Na podstawie sprawozdania z pracy tartaków w 1916 r., można je podzielić, pod względem siły wytwórczej, na nast. kategorie:

Roczna produkcja tartaków		Ilość zakł. tartacznych		Ogólna ich roczna produkcja	
W tys. stóp	W stand.	Absol.	W %/0	W tys. stóp	W %/0
50 do 499	25 do 252	10.958	63,6	2.101.474	5,76
500 „ 999	252 „ 504	2.177	15,0	1.736.787	4,98
1.000 „ 4.999	504 „ 2.520	2.363	13,5	4.575.916	13,50
5.000 „ 9.999	2.520 „ 5.040	464	2,7	3.365.902	9,66
10.000 „ wzwyż	5.040 „ wzwyż	907	5,2	23.011.295	66,20
		17.269	100,00	34.791.385	100,00

Cyfry umieszczone w tej tablicy, dowodzą, że chociaż wielkie zakłady tartaczne ilościowo stanowią tylko

5,2% w stosunku do wszystkich kategorii tartaków, to jednak produkcja ich równa się 66,2% ogólnoprzemysłowej wytwórczości.

I odwrotnie, ilość małych tartaków wynosi aż 63,6%, zato wydajność ich nie przekracza 5,76%.

Następne lata nie wykazują większych odchyień w produkcji; w 1919 r. przetarto 34.552.000 tys. stds.; w 1920 r. — 33 798.800 tys. stds.

Według uzupełniających danych (patrz Pratt) łączna ilość małych tartaków, t. zn. przecierających od 25—250 stds. rocznie, jest w dwa razy większą (21.037), a przecierających od 250—450 stds., nalicza się do 4.594 wobec przyjętych 2.577. Pomimo tak znacznej ilości nie odgrywają one większej roli w przemyśle, jako czynnik wytwórczy.

W 1919 r. liczba zakładów zmniejsza się w dalszym ciągu, przyczem, jak zresztą wyraźnie wskazują wyżej przytoczone cyfry, ogólna produkcja z tej racji uległa zmniejszeniu tylko w nieznacznym stopniu.

Opierając się na statystyce, umieszczonej w Zord aud Sparhawk (Forest Resources of the World; str. 541, Vol II.), w St. Zjedn. A. P. było uruchomionych w 1909 r. zaledwie 46.584 tartaków, a w 1919 r. — 29.534; przeciętna wydajność jednego tartaku określiła się w 1909 r. — 955 tys. st. (około 483 stds.), a w 1919 r. — 1.170 tys. st. (około 590 stds.).

Bardziej ciekawym jest rozmieszczenie tartaków w tym okresie czasu w stosunku do wysokości produkcji.

Roczna produkcja tartaków wg kateg.	1909 r.		1919 r.	
	Ilość tartaków	Produkcja w tys. st.	Ilość tartaków	Produkcja w tys. st.
10.000 tys. st. i ponad to	888	19.126	792	18.814
od 5 000 — 10.000	783	5.291	503	3 545
„ 1.000 — 5.000	5.443	10.068	3.211	5.972
„ 500 — 1.000	6.468	4.316	3.977	2.663
„ 50 — 500	28.459	5.583	18.396	3.474
mniej niż 50	4.543	125	2.655	83
	46.584	44.509	29.534	34.552

Dalszy rozwój tej dziedziny zdąży również w kierunku zwiększenia poszczególnych zakładów.

Na podstawie dotyczącego materiału, jaki jest w posiadaniu amerykańskiego ministerstwa handlu, stan przemysłu tartaczno Stanów Zjednoczonych A. P. w latach 1924 i 1925 przedstawiał się jak następuje:

Mały udział masy drzewnej w warstwie letniej, nie może pozostać bez wpływu i na wadze właściwej.

Dla sprawdzenia powyższego dr. Lise wziął wzory różnorodnego pochodzenia i doprowadziwszy je, za pomocą kilkogodzinnego suszenia przy 105° Celjusza, do zupełnej suchości, określił ich wagę właściwą, co dało możność po porównaniu zrobić całkiem uzasadnione, teoretyczne wnioski:

Pochodzenie wzoru	Jaka część strzały	Waga właściwa absolutnie suchego drewna
Archangielska sos.	biel	0,363
„ „	„	0,386
„ „	twardziel przy bieli	0,417
„ „	„	0,422
Finlandzka	wnętrze twardzielu	0,424
„ „	biel	0,524
„ „	wnętrze twardzielu	0,441
Polska	biel	0,527
„ „	twardziel przy bieli	0,512
„ „	wnętrze twardzielu	0,394

Jeżeli się nawet weźmie pod uwagę, że waga właściwa masy drzewnej tego samego drewna na różnej wysokości jest inną i w niższej np. części strzały

Grubość rocznych warstw, a trwałość drewna sosnowego.

(Dokończenie)

Jeżeli procent letniej masy drzewnej wylicza się według stosunku jej do każdej rocznej warstwy, to jasnym jest, że ilość warstw na określonej długości nie może wpływać na ogólny procent zawartości tej letniej masy drzewnej w całym przecięciu, t. j. ileby nie było rocznych warstw w jednym centymetrze, letniej masy drzewnej będzie naogół mało, jeżeli jest niski jej procent w każdej rocznej warstwie.

W poddanych badaniu sosnowych podkładach, pochodzenia polskiego i finlandzkiego, procent letniej masy drzewnej wykazał od 26% do 40%.

Jeżeli te nieliczne doświadczenia nie są dostateczne do wyciągnięcia ogólnego wniosku, to w każdym razie są dowodem, że podkłady, pochodzące z powyższych krajów, są dobrego gatunku.

Z załączonych przez autora w tym artykule dwóch zdjęć mikroskopowych, jednego z niemieckiej sosny a drugiego — pochodzącej z okolic archangielskiej, widać na tej samej przestrzeni 9 warstw w sosnie archangielskiej a tylko 2 w niemieckiej, lecz procentowy stosunek letniej masy drzewnej w niemieckiej sosnie wynosi 34—43%, a północno-rosyjskiej, zaledwie 13—23%.

Sosnowy, olchowy, dębowy, klonowy

materiał kupuje stale

28

KRBEC & PŘIBYL, sklad drewa ČESKÁ TŘEBOVÁ ČECHY

Rok	Ilość czynnych tartaków	Przetarto tys. st.	
		Rozem	Przeciętnie na 1 tartak
1924	14.729	35.930.986	2.420
1925	15.800	38.338.041	2.430

W ten sposób na 1 tartak już w 1924 i 1925 r. przypada przeciętnie po 2425 stds. Jeżeli wyżej przytoczone dane za szereg lat ujmemy w ramy zestawienia, to stwierdzimy, że ze zmniejszeniem

łącznej ilości tartaków, przeciętna produkcja pojedynczych zakładów systematycznie, choć powoli wzrasta.

W tym okresie czasu powstaje znaczna ilość drobnych tartaków, lecz przedsiębiorstwa te nie są w stanie wytrzymać konkurencję wielkich zakładów, jak również słabo są sutyowane materialnie, co w konsekwencji powoduje, nieuchronną w takich razach, ich likwidację.

Zjawisko to bynajmniej nie wpłynęło ujemnie na wysokość ogólnej produkcji U. S. A.

O znikomej roli w przemyśle, drobnych tartaków świadczą dostatecznie tablice 3 i 4.

Przy tak wielkiej, ówczesnie, ilości drobnych zakładów, ich łączna wytwórczość określała się w 1916 r. na 5,76%, a wydajność wszystkich tartaków o rocznej produkcji do 500 stds. (poszczególne), stanowiących prawie 78% tartaków wszystkich kategorii, osiągnęła zaledwie około 10% rocznej produkcji tartacznej St. Zjedn.

W przybliżeniu identyczny poziom posiada ich „ciężar właściwy“ w przemyśle w 1919 r., jednocześnie przy kolosalnym wahanu odnośnie ich ilości.

Cyfry te dowodzą, że dzięki okolicznościowym przyczynom, drobne tartaki od czasu do czasu niespodziewanie wyrastają jak grzyby po deszczu, lecz również szybko znikają.

Można bez zastrzeżeń twierdzić, że punkt ciężkości produkcji w przemyśle tartacznym tak w Ameryce jak w Europie zdecydowanie przesunął się na stronę wielkich i zasobnych przedsiębiorstw.

jest większą niż w górnej, to pomimo tego, ta jedna okoliczność nie tłómaczy, wynikającej z tablicy różnicy i można wyciągnąć wniosek, że archangielska sosna posiada mniejszą wagę właściwą, oraz mniejszą trwałość.

Te doświadczenia potwierdzają otrzymane dane przez Schwappacha o istniejącej zależności między wagą właściwą a procentową zawartością letniej masy drzewnej.

Zupełnym odpowiednikiem otrzymanych rezultatów jest zauważona miękkość archangielskiej sosny.

Na jej gładkiej powierzchni łatwo daje się robić rysy paznokciem i pod tym względem — podobną jest ona do sosny-wejmutki. Tym też się tłómaczy łatwość jej obróbki.

Na podstawie swych doświadczeń autor ostrzega przed używaniem archangielskiej sosny do budowania obiektów o specjalnej trwałości, na równi z innymi jej gatunkami i jest zdania, że pod względem trwałości ustępuje ona tak sosnie finlandzkiej jak i polskiej, rosnącej w innych warunkach klimatycznych.

Przyczyny małego procentu przyrostu letniej masy w archangielskiej sosnie autor doszukuje się w klimatycznych warunkach skrajnej północy i w krótkim okresie rośnięcia, który niedaje możliwości rozwinąć

Jako logiczny rezultat zastosowania ulepszonych gatunków w Europie i pił taśmowych o kolosalnej wytrzymałości i wyśmienitej konstrukcji, w Ameryce, jak również dzięki mechanizacji transportów materiałów tartych, zachodzi potrzeba budowy odpowiednio wielkich tartaków za czym też przemawia szereg przesłanek o charakterze ekonomicznym.

Z rynku angielskiego.

Londyn, w kwietniu 1928 r.

Powściągliwe zakupy angielskich kontrahentów na polskim rynku drzewnym trwają jednocześnie z pewną stagnacją w zapotrzebowaniu drewna polskiego ze strony Niemiec.

Ta zbieżność faktów wystarcza, żeby niektórym „wtajemniczonym“ w międzynarodowe interesa handlowe, dojść do wniosku, że Anglja i Niemcy wspólnie prowadzą politykę wyczekiwania.

Faktycznie jednak tak nie jest, ponieważ stan rynków pieniężnych, stosunki gospodarcze a co za tem idzie, siła nabywcza w tych państwach nie jest jednakową.

Anglja i Niemcy — jakże różnią się wzajemnie te kraje i to pod wieloma względami.

Podczas gdy Niemcy na dobre zaangażowali się na polskim rynku drzewnym, co pozwala przewidywać stałość handlu, to Anglja jest tylko sezonowym kupcem polskiego drewna. Szwecja, Finlandja i Rosja, wspólnie dzierżą berło głównego dostawcy surowca i półfabrykatów dla rynków angielskich.

Na londyńskim bruku trudno jest obecnie dociec do pewnych horoskopów co do konjunktury. Kupcy tutejsi naogół optymistycznie przewidują letni ruch w obrotach drewnem. W kołach kupieckich jednak tu i owdzie słyszy się, że „polish timber“ jest za drogie, pozatem „all right“.

Zdaje się, że bezpowrotnie minęły czasy, kiedy na polskim rynku, kupiec angielski mógł nabyć materiał drzewny po wyjątkowo wygodnych dla siebie cenach.

Czasy się zmieniły, a wraz z nimi i konjunktura w drewnie.

Jakże przedstawia się obecnie sytuacja na rynkach angielskich?

drzewu, dostatecznie grubej, warstwy letniej masy drzewnej.

O ile trafiają się lepsze egzemplarze, to pochodzą one bezprzecnie z więcej południowych rejonów, lecz granicy ich ściśle określić się nieda.

Według przeprowadzonych badań, polska sosna posiada lepsze mechaniczne właściwości i jakościowo odpowiada niemieckiej sosnie.

Mniejsze formowanie się letniej masy drzewnej w drzewach innych krajów, również zależne jest od warunków klimatycznych, co też wpływa z ogłoszeń Schwappacha o szkockiej sosnie.

Panująca tam w ciągu całego lata, dość niska temperatura, pomimo bardzo długiego okresu wegetacyjnego, nie daje możliwości uformowaniu się, dostatecznie grubej, warstwy letniej.

Przytoczony przez nas artykuł Dra Lise dowodzi zupełnie jasno, że niczem nieuzasadniony jest warunek techniczny, stawiany przy dostawach sosnowego drewna, by zawierało ono określoną ilość rocznych warstw, oraz wskazuje, że zamiast powyższego, należy wysunąć inny, któryby stwierdzał procentową zawartość masy drzewnej w letnim przyroście, a tym samym byłby miernikiem mechanicznej właściwości danego drewna.

Czy z bieżącej tendencji można będzie wysnuć jakieś wnioski na przyszłość?

Rozpatrzmy się zatem w położeniu.

Nie trzeba zbyt głęboko sondować tendencję na angielskim rynku drzewnym, żeby stwierdzić, że jakkolwiek naogół tendencja jest mocna, to jednak nie jest zwykłą. Konsumcja drewna użytkowego w Anglii w ostatnim czasie nie pozostawia nic do życzenia, zwłaszcza spotrzebowuje się wiele budulca.

W dziale tego materiału oczekuje się zapotrzebowanie.

To samo zresztą można powiedzieć o Holandji. Fachowa prasa angielska donosi, że tendencja na holenderskim rynku drzewnym kształtowała się w kwietniu wybitnie pod znakiem zadawalającego popytu. Ruch w obrotach był wcale ożywiony.

Czy jest to zjawisko stałe?

Opierając się na notowaniach cen obecnych i porównując je z cenami ubiegłych miesięcy, można przypuszczać, że mocny nastrój będzie tam trwał przynajmniej przez maj. W pierwszej dekadzie kwietnia sytuacja była jeszcze niewyraźna, a to może dlatego, że giełda amsterdamska z powodu świąt, była nieczynna.

W ostatnich dniach kwietnia wzmógł się popyt na wszystkie niemal rodzaje i wymiary, z których jednakoż wyróżnia się budulec.

Wróćmy do Anglii, gdzie horoskopy handlu drzewnego zdają się być również pomyślne. W okresie świątecznym panował tu spokój, zwłaszcza w transakcjach fob, co charakteryzowało poniekąd ogólne zacięcie. Powiadają, że zacięcie to jest prologiem do większych obrotów.

Ostatnio zostały sprzedane i wyładowane w londyńskim porcie materiały drzewne — eksport z Finlandji; towar II kl. po cenach następujących: sosna 3×9" u/s — 17 £; 7" battens — 15,15 £; 6" — 15 do 15,5 £ i 2×4" — 15,10 do 16 £.

Ten ostatni wymiar, jak zresztą zwykle w tym czasie jest bodaj najbardziej poszukiwany i ci kupcy, którzy posiadają na sprzedaż większe ilości materiału tego wymiaru, mogą liczyć co prawda na niewielką, lecz pewną zwyżkę cen.

Naogół brak jest sosny i z tej racji kupcy angielscy wysyłają zapytania również do Gdańska, który nie jest dostatecznie obsłany w sosnowy materiał przetarty podług wymiarów angielskich.

Eksporterzy gdańscy, jak tu informują, wyzbyli się już zapasów drzewnych z ub. roku, wysyłając ładunki przeważnie do Anglii.

Na uwagę zasługuje fakt, że drewno rosyjskie coraz to silniej opanowuje rynki angielskie, pomimo to, „faworyzowane“ wymiary są nadal w intensywnym poszukiwaniu.

Jeżeli w sortymentach jodłowych do niedawna jeszcze panował zupełny spokój, to w ostatnim czasie w tym dziale sytuacja wyjaśniła się o tyle, że tylko nieliczne transakcje doszły do skutku po cenach naogół nie zmienionych. Nie można przewidywać większych zakupów jodły.

Wszelkie transakcje z Anglią najprędzej dochodzą do skutku, na warunkach ciż, jak zresztą zwykle.

Import drzewny z Szwecji dotąd nie wykazuje zwyżki.

Obecne ceny szwedzkiego drewna eksportowanego na rynki angielski, kształtują się jak następuje:

	sosna £	świerk £
3×11"	19,10	15,—
3×9"	18,—	14,5
3×8"	16,—	13,15
2½×7"	15,5	13,10
2½×6"	14,15	13,5
2×5 i 4"	14,5	12,10

Za heblarkę świerkową płaci się 11" — 16,15 £; 9" — 15 £; 7" — 13,17 £; 5" — 13,5 £.

Większe transakcje w sośnie dokonali szkoccy kupcy.

We wszystkich miejscowościach Anglii notowano zwyższe obroty sortymentami drzew liściastych. Tu należy wyróżnić brzozę, jako gatunek cieszący się najlepszym popytem, pozatem — olcha.

Popyt na te gatunki wyraźnie uwidacznia się na rynku wewnętrznym, a wymiary 4 mm. II i III kl. zbywa się natychmiast po cenach bardzo korzystnych. Wyższe sortymenta również są w popycie.

Podnieść wypada, że na rynku dębiny zainteresowanie nieco osłabło, pomimo to ceny utrzymują się nadal na wysokim poziomie.

Mahoń (oraz Oregon-Pine), należą do gatunków importowanych, na których ześrodkowuje się niesłabnące zainteresowanie.

Należy spodziewać się w maju większych transakcji z Gdańskiem, gdyż ostatnio kupcy angielscy zwracają pilniejszą uwagę w tamtą stronę.

Chodzi tylko o to, żeby Gdańsk był dostatecznie zaopatrzony w sosnowy materiał drzewny przetarty według wymiarów angielskich.

Bussines zatem jest całkiem możliwy.

Instytut piłoznawstwa w Anglii.

W jednym z numerów „The Timber Trades Journal“ jest opis otwartej w 1926 r. w Sheffielde w Anglii szkoły piłoznawstwa tartacznego.

Szkoła jest umieszczoną na pierwszym piętrze dużego gmachu, urządzonego w ten sposób, że wszystkie niezbędne potrzeby i wymagania tego rodzaju pracy, oraz prawie idealne warunki oświetlenia — zostały wypełnione.

Wszystkie warsztaty z najprzeróżniejszego typu piłami, umieszczone w jednej dużej sali, reszta zaś gmachu podzieloną została na osobne pokoje, przeznaczone na biura, bibliotekę, muzeum i audytorjum.

Warsztaty i instrumenty, znajdujące się w tej szkole, posiadają wszystko to, co może być potrzebne w warsztatach pił i nożownictwa.

Całe urządzenie, zaczynając od dużego stoła, przeznaczonego do wyrównywania i naciągania pił z kowadłami, rolkami i automatycznymi przyrządami do ostrzenia długich i szerokich, taśmowych pił, a kończąc na drobnych i stosunkowo prostych, instrumentach, służących do rozkuwania i rozwierania zębów, toczenia noży strugarek i t. p. wykonane zostało przez najlepsze firmy angielskie.

Instytut przygotowuje majstrów piło i nożownictwa do wszystkich odgałęzień tego przemysłu.

Uczący się może przejść pełny program szkoły od początku do końca, który obejmuje: umiejętność obchodzenia się i stosowania taśmowych, okrągłych i ramowych pił i noży strugarkowych tak praktycznie jak i teoretycznie, lub może skończyć jeden albo kilka kursów, na jakie się dzieli pełny program szkoły.

Zadaniem powyższej szkoły, według słów jednego z dyrektorów, jest: ulepszenie jakości i zwiększenie ilości angielskich majstrów — piłoznawców, demonstrowanie tego, co może być zrobione w odpowiednich warunkach z najlepszego materiału, zmiana sposobu nauczania majstra, drogą stopniowego, często opartego na szczęśliwym wypadku, procesu, w dodatku nierzadko wykonywanego nieodpowiednimi instrumentami, na nauczanie, oparte na naukowych doświadczeniach i możliwie w najlepszych warunkach.

Szkoła ta istotnie posiada wszystkie te warunki; kierują bowiem i dozorują uczniów w ich pracy wy-

soko wykwalifikowani i doświadczeni majstrzy; warunki pracy są dalekie od niepokoju i nerwowości przedsiębiorstwa przemysłowego.

Uczniowie przebywają w atmosferze czysto naukowej, w której niema nic takiego co by ich odrywało od właściwej pracy.

Między uczniami tego instytutu, są nawet kierownicy i właściciele fabryk, którzy studują i praktycznie przechodzą ścisłą wiedzę piłoznawstwa jaka im da duże korzyści w kierowanych przez nich, względnie w własnych przedsiębiorstwach.

Należy zaznaczyć, że w angielskich i amerykańskich kołach przemysłowców drzewnych sprawie piłoznawstwa poświęca się ogromnie dużo uwagi.

Specjalne fachowe pisma ciągle są wypełnione artykułami, traktującymi o metodach stosowania i obchodzenia się z piłami.

Prócz tego wydają specjalne książki, broszury i t. p., poświęcone tej sprawie.

Sądymy, że i w naszych warunkach, organizacja takiej szkoły, chociażby dla niedużej ilości osób — instruktorów, mogących rozkrzewić nowoczesne metody stosowania i celowego obchodzenia się z piłami po całym kraju, jest konieczną.

Tymbardziej uwypukla się ta niezbędność instruktorów, jeżeli zważymy że większość majstrów w naszych przedsiębiorstwach drzewnych, nim nimi zostali, nie mieli najmniejszego pojęcia o piłach.

Część zaś specjalistów w tym dziale, składa się z obcokrajowców, bardzo często niechętnych i wrogich nam elementów.

Bez stworzenia kadr instruktorów piłoznawstwa, czyż potrafimy pchnąć na nowe tory i zapewnić pomyslny rozwój jednej z najważniejszych gałęzi przemysłu naszego?

Uważamy za konieczne, by zainteresowane czynniki zajęły się bliżej tą, bezpośrednio ich obchodzącą sprawą. Dobrą wolą bowiem, przemysłowców drzewnych i poparciem Rządu, można będzie przeistoczyć ideję w czyn! Przecież zorganizowanie, w niedużych rozmiarach, podobnych kursów oraz zaopatrzenie je w odpowiednie urządzenia, nie będzie potrzebowało wielkich nakładów, gdyż można je uruchomić w jakimś, już istniejącym, mechanicznym laboratorium np. przy Politechnice Warszawskiej.

Korzyści zaś, jakie powstaną dla przemysłowców drzewnych, jak również dla gospodarki narodowej kraju, z tego rodzaju kursów, pokryją z lichwą inwestowany w nich kapitał.

Do całego społeczeństwa!

Wyścig pracy, znamionujący czasy nasze, szalona walka społeczeństw na polu gospodarczym, nieprzebieganie w środkach, by utracić konkurenta i zepchnąć go do roli eksploatowanej masy, stawiają przed społeczeństwem polskim dwie alternatywy: walki i związanych z nią ofiar lub bezczynności i pogodzenia się z losem najemnika obcego przemysłu.

Wybieramy pierwszą, chcemy Polski silnej gospodarczo, mocarnej politycznie. Wskrzесиć zapomniane imię nasze, zdobyć obce rynki, podźwignąć własny przemysł i krok po kroku pracą swoją wykuć drogę do mocarstwa, stawiamy sobie za cel.

Drogi do celu są różne, z nich wybieramy jedną, budowę Okrętu Propagandowego. Do pracy nad tem wzywamy wszystkich.

Składki członkowskie T-wa wynoszą:

Subsydja od zł. 250 i wyżej

Członek protektor zł. 250

„ wspierający zł. 100

„ propagator zł. 50

Pracujmy, idźmy na międzynarodowe szlaki wznosić potęgę kraju i utrwalać własny dobrobyt.

T-wo Budowy

i Eksploatacji 1-go Polskiego Okrętu Propagandowego
Warszawa, Widok 6. m 1. - Tel. 298-18 - Konto P. K. O. 15.910.

ZARZĄD:

Gustaw Ostapowicz Witold Światopełk-Czetwertyński
Em. Gen. Dyw.

Władysław Czajkowski

SPRAWOZDANIA HANDLOWE.

RYNKI KRAJOWE.

Wyniki sprzedaży drewna użytkowego i opałowego
w nadleśnictwach państwowych.

Nadleśnictwo Państwowe Woziwoda D. L. P. Bydgoszcz
Submisja w dniu 4. kwietnia 1928 r.

Sosna I—IV kl. 5671.68 m ³	za m ³	54.20 zł
„ kopalniaki I—III kl. 5290.58 m ³	„	24.22 „
„ walki użytkowe 647 mp.	„	12.74 „

Nadleśnictwo Państwowe Darzłubie D. L. P. Toruń.
Submisja w dniu 5. kwietnia 1928 r.

Dąb I—V kl. 208.72 m ³	za m ³	75.48 zł
Buk I—IV „ 143.99 „	„	40.00 „
Sosna I—IV „ 435 01 „	„	76.26 „
Świerk III—IV kl. 24.10 m ³	„	60.10 „
Modrzew III—IV kl. 6.14 „	„	60.00 „

Nadleśnictwo Państwowe Promno D. L. P. Poznań
Licytacja w dniu 24. kwietnia 1928 r.

Sosna III—IV kl. 24.90 m ³	za m ³	41.39 zł
„ szczapy opałowe II kl.	za mp.	10.00 „
„ walki „ II „	„	8.50 „

Komunikat Ministerstwa Rolnictwa.

Ś L A S K P O L S K I :

Ceny w okresie od 1. III. do 1. IV. 1928 r.

f-co stacja kolejowa.

Dłużyce sosnowe	za 1 m ²	11,5—18,5 dol.
Drewno kopalniane	„	4,25—4,40 „
„ papiernicze	za 1 mp.	3,50—3,60 „
Sosnowe materiały tarte I kl.	za 1 m ³	200—250 zł
„ „ „ II i III kl.	„	180 „
„ deski podłogowe hebl. i szpunkt.	„	145—160 „
„ kantówki	„	130—150 „
„ łaty 4"×6"	„	130—140 „
„ i świerkowe deski 40—50 mm	„	115—125 „
„ legary 10×10 mm	„	115—125 „
„ szalówki	„	100—110 „
„ drągowiny do robót beton.	„	40—50 „
Listwy podłogowe miękkie 3"	za 1 m.b.	0,60—0,75 „
Dębowe materiały tarte stolarskie	za 1 m ³	200—310 „
Bukowe „ „ „	„	145—150 „
Olszowe „ „ „	„	145—170 „
Grabowe „ „ „	„	180 dol.
Deszczółki dębowe posadzkowe I kl.	za 1 m ²	12,75 zł
„ „ „ II kl.	„	10,50 „

Notowania oficjalnej Giełdy Zbożowej w Poznaniu:

Cena za 100 kg. netto franco stacja załad., ładunki
całowagonowe, dostawa natychmiastowa.
dnia 30. 4. 1928 r., na żyto: 52.50—54.00 zł.

Wszystkie najważniejsze firmy i związki
drzewne, tak w kraju, jak i zagranicą czytają

RYNEK DRZEWNY

Jeśli chcesz rozszerzyć i ułatwić swe
stosunki handlowe,

ogłaszaj się
w Rynku Drzewnym.

WIADOMOŚCI BIEŻĄCE.

Utworzenie samoistnej giełdy drzewnej w Warszawie. W dniu 4 maja b. r. odbędzie się w Ministerstwie Przemysłu i Handlu pod przewodnictwem radcy ministerjalnego p. F. Wcisło, kierownika referatu giełdowego, międzyministerjalna konsultacja prawna celem ostatecznego ustalenia tekstu statutu giełdy drzewnej w Warszawie. Giełda ta, urochomiona w ścisłym porozumieniu z naczelną organizacją drzewną, może oddać poważne usługi.

Jak się dowiadujemy, sfery przemysłowo-drzewne domagają się urochomienia tej giełdy w dniu 1 czerwca r. b. i to zupełnie niezależnie od warszawskiej giełdy zbożowo-towarowej ze względu na specjalny charakter transakcji drzewnych. Jak wiadomo, giełdy drzewne zagranicą samoistne i zupełnie niezależne od jakichkolwiek innych giełd.

Kurs dokształcający dla borowych — podleśniczych z lasów prywatnych.

Wielkopolska Izba Rolnicza urządza w Kórniku 6-cio tygodniowy kurs dokształcający dla borowych — podleśniczych z lasów prywatnych. Początek kursu **30 maja, a koniec**

11 lipca 1928. Na kursie wykładane będą najważniejsze przedmioty z dziedziny leśnictwa, a mianowicie: ochrona, hodowla, zarząd i użytkowanie lasu, pomiar drzew i drzewostanów, nauka miernicza botanika, łowiectwo, rachunki, język polski (ortografia) i niesienie pierwszej pomocy przy nieszczęśliwych wypadkach w lesie. Oprócz tego kursieści korzystać będą z praktycznych ćwiczeń w lesie.

W ostatnich 2—3 dniach kursu odbędą się egzamina i wydane zostaną zaświadczenia ukończenia kursu. Do egzaminów mogą być dopuszczeni za osobnym wnioskiem i opłatą 60,— zł także tacy borowi, którzy kursu nie wysłuchali, lecz którzy prywatnie się przysposobili.

Na kurs przyjmowani będą borowi w wieku od 26—45 lat, posiadający najmniej 4 lata praktyki i zostający na posadach. Kandydatów na borowych na kurs przyjmować się nie będzie.

Kandydaci na kurs muszą się utrzymać własnym kosztem, posiadać własny siennik, pościel beliznę i opłacić za kurs 40,— zł.

Zgłoszenia kandydatów na kurs przyjmowane będą do dnia 5. maja 1928 r. Ze względu na ograniczoną ilość kursistów, Wielkopolska Izba Rolnicza zastrzega sobie prawo wyboru kandydatów, którzy do dnia 15. maja 1928 otrzymają zawiadomienie, iż na kurs zostali przyjęci. Do zgłoszeń należy dołączyć własnoręcznie napisany, krótki życiorys, świadectwo z praktyki, poświadczenie pracodawcy o zajmowaniu posady i deklarację, że kandydat posiada odpowiednią gotówkę na utrzymanie i opłatę kursu.

Bliższych informacji co do zapewnienia kwater i kosztów utrzymania w Kórniku udzieli się na życzenie po 15 maja 1928 r.

Wielkopolska Izba Rolnicza.

KALENDARZ TERMINOWY SPRZEDAŻY DREWNA ZARZĄDÓW LEŚNYCH,

ogłaszających swe sprzedaże w Rynku Drzewnym.

S. = Submisja
L. = Licytacja
W. = Z wolnej ręki

Termin		Miejscowość (lokal sprzedaży)	w. = Województwo d. = Dyrekcja Lasów Państw.	Rodzaj drewna	Długość	Kopalniaki i inne użytkowe		Drewno opałowe	Bliższe szczeg.		Rodz. sprz.	U w a g i
dnia	godz.					klasa	sztuk		m ³	m ³		
5. V. 28.	1100	P. N. Leszyce (kancelarja)	d. - bydgoska	sosna I-IV	426	262,12			47	720	S	
	1200	P. N. Sulęczyńno (kancelarja)	d. - toruńska	sosna					46	712	S	
7. V. 28.	1200	D. L. P. Radom (kancelarja)	d. - radom					2356,35	45	698	S	na 150 m ³ kantówki sosn., 492,91 m ³ desek sosn obrzyn., 109,16 m ³ desek jodłow. obrzyn., 16,73 m ³ balli sosn., 71,75 m ³ balli jodł.
	1200	P. N. Zbiczno (kancelarja)	d. - toruńska	sosna II-IV	514	411,92			47	722	S	w tem + 3 szt., 2,65 m ³
8. V. 28.	1400	Państw. Leśn. Rewir, Dwukoły (kancelarja)	d. - toruńska	dąb I-V	326	190,56			46	700	S	
	1100	P. N. Rudzkie (kancelarja)	d. - białow.						43	683	S	na 8,000 mp. karpiny niewykarzowanej
9. V. 28.	1200	P. N. Wirty (kancelarja)	d. - toruńska	sosna I-IV	71	87,99			48	726	S	
10. V. 28.	1200	D. L. P. Radom (kancelarja)	d. - radom	sosna I-IV		1483,08			47	715	S	
10. V. 28.	1100	P. N. Solec (kancelarja)	d. - bydgoska	sosna I-IV	633	342,47	99,77		47	721	S	
	1200	D. L. P. Radom (kancelarja)	d. - radom	dąb buk grab sosna jodła		1112,60 320,19 108,77 953,82 2039,72			46	711	S	
10. V. 28.	1200	P. N. Bartel-Wielki (kancelarja)	d. - toruńska	sosna I-IV	2181	1754,78			48	732	S	w tem + 154,16 m ³
11. V. 28.	1000	Mag. m. Torunia (Wydział Dóbr Miejskich)	w. - pom.	sosna I-IV	1322	1221,35			49	736	S	
	1100	P. N. Chylonja (kancelarja)	d. - toruńska	dąb I-V sosna I-III świerk I-III	228	153,56	650,97 52,57		49	740	S	
12. V. 28.	1100	P. N. Twarożnica (kancelarja)	d. - bydgoska	sosna I-IV	1193	673,59			46	709	S	
	1100	P. N. Sarniagóra (kancelarja)	d. - bydgoska	sosna I-IV	1511	1129,55			49	737	S	
14. V. 28.	1100	P. N. Sarniagóra (kancelarja)	d. - bydgoska	sosna I-IV	6252	5243,27	3708,69		49	741	S	
16. V. 28.	1200	D. L. P. Radom (kancelarja)	d. - radom.	sosna olsza brzoza		1818,01 849,02 41,49			49	743	S	
21. V. 28.	1100	P. N. Łopianka (kancelarja)	d. - lwowska	jodła świerk		830,15			49	738	S	

Notowania dewiz z dnia 1. maja 1928 r.

Obsługa radjotelegraficzna P. A. T-icznej.

Dewiza	Stopa dyskont.	Parytet w zł	Notowania za	w Warszawie	Gdańsku	Berlinie	Londynie	Nowym Jorku	Paryżu	Pradze	Zurychu	Wiedniu
Warszawa . . .	8	—	100 zł	—	57,54	—	43,50	11,25	—	—	58,20	—
Poznań . . .	8	—	100 zł	—	—	—	—	—	—	—	—	—
Gdańsk . . .	6	173,52	100 Gd. gld.	—	—	81,49	—	—	—	—	—	—
Berlin . . .	7	212,34	100 R. M.	—	122,427	—	20,40	23,91 ^{1/2}	—	—	124,12 ^{1/2}	—
Belgia . . .	4 ^{1/2}	123,94	100 belg.	—	—	58,315	34,957	13,96	354,75	—	72,50	—
Bukareszt . . .	6	172,—	100 l.	—	—	26,14	783	0,63	15,85	—	3,24	—
Budapeszt . . .	6	155,90	100 pengó	—	—	72,93	27,945	17,50	—	—	90,65	—
Holandja . . .	4 ^{1/2}	358,31	100 gld. hol.	—	—	168,36	121,018	40,32	1024,75	—	209,25	—
Kopenhaga . . .	5	238,88	100 k. d.	—	—	112,02	18,196	26,81	—	—	139,15	—
Londyn . . .	4 ^{1/2}	43,38	1 funt szterl.	43,485	25,— ^{1/2}	20,379	—	4,87	124,02	—	25,32 ^{3/4}	—
Nowy Jork . . .	4	8,9141	1 dolar	8,90	—	41,770	4,87.87	—	25,42	—	5,19,—	—
Paryż . . .	3 ^{1/2}	172,—	100 fr. franc.	35,10	—	16,40	124,02	3,93 ^{1/2}	—	—	20,42	—
Praga . . .	5	180,62	100 k. cz.	26,41	—	12,377	164,65	2,96 ^{1/2}	73,30	—	15,38 ^{1/2}	—
Rzym . . .	6	172,—	100 l.	—	—	22,005	92,60	5,26 ^{7/8}	133,80	—	27,34 ^{1/2}	—
Szwajcaria . . .	3 ^{1/2}	172,—	100 fr. szwajc.	171,77	—	80,48	25,320	19,27	489,—	—	—	—
Sztokholm . . .	3 ^{1/2}	238,88	100 k. szw.	239,20	—	112,03	18,186	26,82	683,—	—	139,25	—
Wiedeń . . .	6	125,43	100 szyling.	125,43	—	53,78	34,68	14,10	—	—	73,02 ^{1/2}	—

Redaktor odpowiedzialny za dział Rynku Drzewnego Józef Ziółkowski, za dział ogłoszeń i administrację wydawnictwa Edmund Barts

Większe niemieckie przedsiębiorstwo przemysłowo-drzewne

poszukuje sprawnych dostawców do stałej dostawy na duże ilości bukowych, olchowych, brzożowych, osinowych, topolowych lub lipowych, ewtl. także z innych rodzajów drzew

fornierów struganych

także arkuszowych w grubościach 2, 3 i 4 mm

Fabryki fornierów o dużej zdolności produkcyjnej uprasza się o złożenie ofert pod **K. b. U. 4274** do ekspedycji ogłoszeń **RUDOLF MOSSE, Bielefeld** (Westfalen).

742

Odwołuje się submisję.

w Państw. Nadleśnictwie WIRTY

wyznaczoną na dzień 8-go maja br.

748

Państwowy Nadleśniczy.

HURTOWNIA I EKSPORT DRZEWA

Konrad Barczyński i S-ka

Tel. 18-74 POZNAŃ, ul. Peczowa 28 Tel. 18-74

668

Adres telegr. „Drewnopol“ kupuje

drzewo okrągłe i tarte, oraz drzewostany

Samochód „Horch“ 10/35

bez pęknięć i błędów, zupełnie odnowiony, nowożytny otwarty 6 siedzeniowy, wyposażony we wszelkie nowoczesne ulepszenia każdego czasu na pokaz, także za dostawą drewna okrągłego wzgl. tartego mają do oddania.

NOGOSSEK & KANIA

Alt Schalkowitz O.-S.

718

ST. KRZEWICKI, Hurtownia drzewa

POZNAŃ, Słowackiego 16 - tel. 38-60

Mam stale do oddania: podłogę na listę i placową

Surowy towar obrzynany

Stolarski materiał dla zakładów budowlanych 747

Stolarski materiał meblowy

Materiały tarte liściaste: dębina, buczynę, brzozę, itd.

Kantówkę i belkownicę placową i według listy

Daję dogodny warunki płatności. — Własna bocznica 85.

Ogłoszenie.

Nadleśnictwo Rudzkie w Porzeźwnie, pow. Brześć n/B. sprzedaje w dniu 7 maja 1928 r. drogą przetargu i ofert podawanych przed rozpoczęciem przetargu do 8.000 mp. karpiny niewykarzowanej z terminem eksploatacji 5-cioletnim.

Cena wywoławcza 3.80 złotych za 1 mp.

Wadium 304 złotych.

Warunki licytacyjne, oraz wzór umowy są do przejrzania w kancelarii Nadleśnictwa, oraz w Dyrekcji Lasów Państwowych w Białowieży.

683

Nadleśnictwo Rudzkie.

23 mm. sosnowe deski hubiaste

(drewno splawione)

kupuje stale po wysokich cenach dziennych

J. Engländer & Co.

Stettin, Arndtstr. 34 II.

Poszukuje się kupna

korowanych suchych wałków sosnowych od 16 cm. w cienkim końcu gr. i grubszych franko wagon Kreuz lub Schneidemühl

Heinrich Schröder & Co. G.m.b.H.

Kallies in Pommern

Dla drzewowca

liczące 19 lat wysokiego, wzrostu, który ukończył 3 let. naukę w moim tartaku i handlu drzewem, sumiennego i chętnego do pracy **poszukuję posady** początkującej. Łask. zgłosz. upraszam skierować pod nr. 745 do R. Drz.

Dla syna mego z ukończoną szkołą Wydziałową, lat 16, **poszukuję miejsca** we większych lasach jako

praktykanta**leśnego,**

od 1. czerwca b. r.

Miejscowość obojętna. — Zgłoszenie do Eksp. R. D. pod nr. 687

Mam do oddania towar sosnowy odziemkowy

w grubościach
42 mm 3—4 wagony,
35 „ 1 wagon,
30 „ 3 wagony,
26 „ 1 wagon,
23 „ 2 wagony,
16 „ 1 wagon

w długościach od 5—8 mtr.

z cięć 27 roku

TARTAK PAROWY
Roman Klupieć
Kościan — Telefon 80

667 Każdy Polak

wiedzieć powinien, że Firma „Polska Produkcja“ wysłała każdemu na lato za zaliczką pocztową na listowne żądanie 3 metry angielskiego materiału ubraniego **sztreichgarn** na dobre ubranie męskie lub palto damskie we wszystkich modnych kolorach **tylko za 16 złotych**

w lepszym gatunku B. za 3 metry 21 zł. towar jest bardzo trwały i praktyczny. Zadatkę nie potrzeba. Płaci się przy odbiorze towaru **Bez Ryzyka!** Jeśli towar się nie podoba, przyjmujemy z powrotem i zwracamy pieniądze. zamówienia adresować:

Polska Produkcja ŁÓDŹ
ul. Kilińskiego 44

Cenniki manufakturowe wysyłamy bezpłatnie.

Mam stałe zapotrzebowanie na

suche
bale grabowe

Proszę przesłać oferty pod adresem

Fabryka Narzędzi Stolarskich
A. Wardziński

Nakło - Noteć

ZAKUPEMYS STALE ZA GOTÓWKĘ
objekty leśne, drzewostany
wszelkiego rodzaju i kopalniaki.

Zachodnie Towarzystwo dla eksportu drzewa Sp. z o. o.
KRAKÓW, DUNAJEWSKIEGO 9

15

Państwowe Nadleśnictwo Rytel

pocztą i stacją kolejową Rytel, powiat Chojnice

sprzeda w drodze pisemnego przetargu, submisji“ na warunkach obowiązujących w D. L. P. w Bydgoszczy drewno użytkowe sosnowe z cięć roku gospodarczego 1927/28.

Los nr. 1. Leśnictwo Lutom oddz. 39a, 40b, 41a, 42b, 43b, 44a, 48, 47, 49 — 748.70 m³ dłużyc sosnowych, w tem I. kl. 12.83, II. kl. 143.68, III. kl. 545.94, IV. kl. 46.25 m³.

Los nr. 2. Leśnictwo Jaty oddz. 84a, 88b, 72a, 69, 106a, 112b, 114a — 353.06 m³ dłużyc sosnowych, w tem I. kl. 3.04, II. kl. 68.27, III. kl. 241.39, IV. kl. 40.36 m³.

Los nr. 3. Leśnictwo Myłof oddz. 273, 279, 283, 295, 294, 298, 305, 306, 304, 303, 292, 296, 302 — 213.30 m³ dłużyc sosnowych, w tem II kl. 62.09 m³, III kl. 138.74, IV kl. 12.47 m³.

Los nr. 4. Leśnictwo Lutom oddz. 1, 2, 3, 4a, 5, 8b, 10a, 11b, 13a, 14b, 20, 21a, 22a, 24a, 25a, 26a, 27a, 39, 40b, 41a, 42b, 43b, 44a, 47, 48, 49 — 259.13 m³ kopalniaków sosnowych, w tem I kl. 164.32 m³, II kl. 94.81 m³.

Los nr. 5. Leśnictwo Żukowo oddz. 36, 34b, 35b, 38, 53a, 52a, 37a, 32a, 46, 60, 61c, 62b, 64a, 65, 74, 76, 77, 78, 79 — 384.22 m³ kopalniaków sosn., w tem I. kl. 168.07 II. kl. 216.15 m³.

Los nr. 6. Leśnictwo Kosowa Niwa oddz. 129a, 129b, 130a, 138, 136b c, 137a b, 130a, 138b, 145a b, 146a b, 150, 160, 163a, 54.41 m³, kopalniaków sosnowych, w tem I. kl. 29.32, II. kl. 22.51, III. kl. 2.58 m³.

Los nr. 7. Leśnictwo Jaty po cał. lesie — 276.23 m³ kopalniaków sosn., w tem I. kl. 178.86, II. kl. 95.64, III. kl. 1.73 m³.

Pisemne oferty z napisem „Submisja na drewno użytkowe“ należy nadesłać do Nadleśnictwa do dnia **16. maja 1928 r.** godz. 11.30 poczem o godz. 12-tej nastąpi otwarcie ofert. Ceny należy podać za 1 m³ danego losu. Za jakość drewna Nadleśnictwo nie odpowiada i zastrzega sobie nieznaczne różnice w masie i pomiarze. Kupujący jest obowiązany zwrócić kosztą ściągania i korowania. Zatwierdzenie wyniku submisji zastrzega się D L.P. w Bydgoszczy. 750

1 czopówko - szpundarkę
dla 200 mm czopów

1 wyrówniarkę
550 × 2500 mm

używane, jednak w doskonałym stanie, **sprzeda 694**

Inż. G. Chojnacki,
Fabryka Parkietu, Reda/Pom.

Kupię 704

tartak parowy

w Wielkopolsce, oferty z ceną i opisem proszę składać do Administr. Rynku Drzewnego pod L. 30004.

Kierownika składów

(Placmistrza)

do tartaku przerabającego dębiny (na stolarke, fryzy, deski par. i t. d.), sosnę i inne

poszukuje od 15. V. 1928 r.

instytucja państwowa. Wymagane pierwszorzędne kwalifikacje osobiste, duże doświadczenie w dziedzinie organizacji i zarządzaniu składami różnorodnych materiałów drzewnych oraz konserwacji materiałów.

Podania poparte życiorysem i referencjami (w odpisach) tylko pierwszorzędnych firm krajowych lub zagranicznych i zawierające żądane wynagrodzenie, kierować należy do

Liceum Krzemienieckiego w Krzemieńcu na Wołyniu.

Na podania nieuwzględnione odpowiedzi nie udzielamy i załączników nie zwracamy. 751

Bacznosc P.P.

Mam do oddania natychmiastowo loco Zaniemyśl,

suche deski sosnowe

zeszłorocznego tarcia
ca 25 m³ 65 mm i 80 mm
ca 80 m³ 45 mm 699

JÓZEF STENGERT
Zaniemyśl pow. Środa
Tartak parowy, telef. nr. 5.

Kupuję KANTÓWKI.

20 mm **SZALÓWKI**
i 23, 30 mm
deski chubowate.

Oferty uprasza
GEORG WILKE,
handel drzewa
P O Z N A Ń
Sew. Mielżyńskiego 6 746

Potrzebujemy 23 m/m 705

deski sosnowe

środkowe lub czubkowe towar suchy i zdrowy.

Konieczny i Ska.

T. z o. p. — Te'. 3327.
Poznań, Tama Garbarska 4/5

Fachowiec drzewny, pomorzanin, z przeszło 20 letnią praktyką w manipulacji leśnej, specj. wyrób i odbiór siupów, pilotów i blochów, obeznany z materiałem tartem na rynek zagraniczny i z wszelkimi w zakres wchodzącymi pracami, **poszukuje posady** jako kierownik manipulacji albo placowy na tartak lub do jakiegokolwiek zajęcia w przemyśle drzewnym. Pracował dotychczas w zagranicznych firmach. Władza w polskim, niemieckim w piśmie i słowie. Miejscowość obojętna, najchętniej na kresy. Oferty upr. pod nr. **703** do Adm. R. Drz.

Ca 2500 sztuk trzonków grabowych

do kilofów i drzewo przyrżnięte na 500 krzesel ma bardzo tanio do 681 sprzedania

Fa. Kuntze i Kittler
w Toruniu ul. Żeglarska 21.

Do oddania 727 suche deski sosn.

zeszłorocznego tarcia,
świeże
deski odziemkowe i środkowe
oraz **czyste boki**

z tegorocznego tarcia.
TARTAK, Ludwikowo
p. Mosina.

Odwołuje się submisję.

w Państw. Nadleśnictwie ZBICZNO
wyznaczoną na dzień 7-go maja br.

747

Państwowy Nadleśniczy.

Świerkowych i sosnowych kłoców

zdatnych na skrzynki
w mniejszych i więk-
szych ilościach

poszukuje celem kupna

EDUARD ARNOLD Holzgrosshandlung

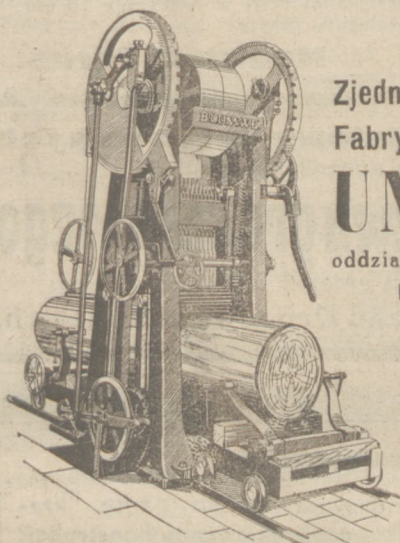
Chemnitz Josephinenstr. 1.

Obwieszczenie licytacji

która się odbędzie za pomocą ofert pisemnych dnia **21. maja 1928 r.** o godzinie 11-tej rano, w kancelarii państw. Nadleśnictwa Łopianka, poczta i stacja kol. Dolina, na 830,15 m³ materiału użytkowego jodłowego i świerkowego (% świerka jak niżej — bez gwarancji) w stanie gotowym przy torze kolejki leśnej, a to przy klm. 24 kolejki leśnej Krechowice Suchodół-Itemnia 121.19 m³ (70% świerka) przy klm. 25 — 670.91 m³ (25% świerka przy klm. 27 — 38.05 m³. Odległość liczy się od stacji załadowniczej Krechowice. Oferty mogą być wnoszone na powyższe drewno, przy torze kolejki lub na składzie rządowym w Krechowicach. Szczegółowe warunki do przejrzania w kancelarii Nadleśnictwa. Termin wnoszenia ofert upływa dnia **21. maja b. r.** o godz. 10 rano.

738

Nadleśnictwo Łopianka.



Zjednoczone
Fabryki Maszyn

UNIA Tow.
Akc.

oddział C. Blumwe i Syn
Bydgoszcz

Największa
wydajność!

Patentowany
posuw!

276

Na oryginalnych szwedzkich łożyskach
rolkowobeczulkowych

Naszą obecną konstrukcją traków z wolną
ramą naśladuje siedem zagranicznych fabryk,
z tą dowód pierwszorzędnej konstrukcji

Prospekty i kosztorysy bezpłatnie. Na żądanie wizyty inżynierów

Doszło do mej wiadomości, że jakiś nieuczciwy konkurent celem podważenia autorytetu mej firmy, rozgłasza, jakoby posiadał moje protestowane weksle i chce je tanio zrealizować.

Wobec tego oznajmiam niniejszem, że ktokolwiek posiada podobne moje weksle — zapłacę za nie 2 razy taką sumę, na jaką opiewają. 752

Skład drzewa budowlanego.

Sierpc, telef. 88.

B. Nejman.

KUPUJE I SPRZEDAJE

materiał stolarski budowlany i dla kołodzieji w stanie tartym i okrągłym, z iglastego i liściastego drzewa każdego rodzaju.

LEON ŻUROWSKI

Skład drzewa i obróbka POZNAŃ, ul. Raczyńskich 3/4.
przy placu Bernardyńskim. Telefon 10-87. 522

JÓZEF SCHENK Handel drzewa

Poznań Wiel. Garbary 31

poleca i kupuje:

wszelkie gatunki materiałów stolarskich, budowlanych, kantówkę, belki, towary kołodziejskie.

z swoich składnic:

w Poznaniu ul. Wielkie Garbary i Estkowskiego. 470

SZALÓWKĘ, KANTÓWKĘ,

również obrz. deski kłocowe 26 i 30 m/m deski (podłogowe)
sprzeda 692

ALFONS SPITZER Poznań, Stary Rynek 37. — Telefon 1782.

Poszukuje się stale za gotówkę sosnowy towar odziemkowy

drobnościowy, pochodzący z kłoców bez sęków
i guzów, czysty, przeważnie 4/4"—6/4" ze sta-
rego i nowego przecierania we większych ilościach

Oferty z podaniem ostatecznych cen uprasza się pod nr.
675 do Administracji „Rynku Drzewnego“

Poszukuje

SUCHEJ DĘBINY

w wszelkich grubościach i

731

sosnowych suchych desek

23 i 30 mm., chubowatych, (Schwammbretter) [Ofertę uprasza
Wojciech Paetz, Poznań, Przemysłowa 28b, Tel. 1412.

Zawiadomienie.

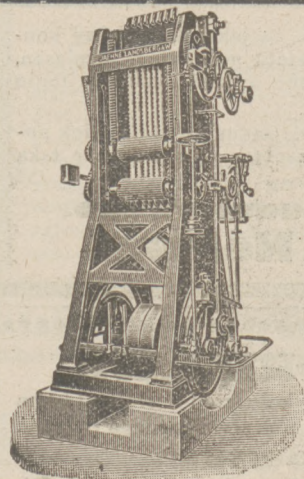
W porozumieniu z Wielkopolską Izbą Rolniczą
Wydział Leśnictwa w Poznaniu dostarczamy

siarczan miedzi

do skrapiania kultur

i prosimy o łaskawe zamówienia. Warunki do-
stawy podamy na zapytanie

Adminstr. Przeglądu Leśniczego i Rynku Drzewnego
Poznań, Wielkie Garbary 20



Traki walcowe o wysokim skoku z łożyskiem beczułkowym, prowadnica z jednej części. 733

Właściciele Tartaków i Przemysłowcy Drzewni

nie zaniebujcie na Międzynarodowych Targach w Poznaniu od 29.IV. - 6.V.
na wolnym terenie Targów obejrzyć nasz nowy

TRAK WALCOWY z wolną ramą z szybkobieżącym wózkiem do spinania

i zwiedzić stoisko firmy

C. Jähne & Sohn G. m. b. H. Landsberg a W.
NAJSTARSZA FABRYKA TRAKÓW NA WSCHODZIE NIEMIEC.

Przetarg.

Na sprzedaż 150 m³ kantówki sosnowej, 492.91 m³ desek sosnowych obrzynanych, 109.16 m³ desek jodłowych obrzynanych i 16.73 m³ bali sosnowych i 71.75 m³ bali jodłowych w tartaku w Garbatce odbędzie się dnia **7. maja 1928 r.** o godzinie 12-tej w lokalu Dyrekcji Lasów Państwowych w Radomiu przy ul. Lubelskiej Nr. 53. 693

Informacji udziela Dyrekcja Lasów Państwowych w Radomiu oraz Nadleśnictwo Garbatka.

Dyrekcja Lasów Państwowych w Radomiu.

Przetarg na drzewo użytkowe.

W drodze pisemnych ofert (submisji) odbędzie się sprzedaż poniżej wyszczególnionego drzewa użytkowego z lasów miasta Torunia — rewiru Gutowo. Pomiar drzewa uskuteczni się według starych zasad. 736

Oddział	Rodzaj	Sztuk	K L A S A				Razem m ³	Uwagi
			I.	II.	III.	IV.		
104	sosna	1322	21,57	610,50	508,52	80,76	1221,35	Odległość od koleji 2 km. Odległość od Torunia 10 km.

Oferty w zapieczętowanych kopertach z napisem „Submisja na drewno użytkowe z Gutowa“ z podaniem ceny za 1 m³, oddzielnie na każdą klasę lub na całość oraz że na warunki sprzedaży oferent się zgadza, należy nadesłać do Magistratu m. Torunia, Wydziału Dóbr Miejskich (pokój 26) do dnia **11. maja 1928 r.** godziny 10-tej, o którym to czasie nastąpi otwarcie ofert w obecności ewent. przybyłych oferentów. Tudzież² są do przejrzania warunki sprzedaży.

Drzewo wskaże leśniczy na miejscu w lesie.
Zatwierdzenie sprzedaży zastrzega sobie Magistrat niezależnie od wysokości zaoferowanej ceny w przeciągu 10 dni.
Toruń, dnia 26. kwietnia 1928 r.

L. dz. VIII.

Magistrat Toruń.

Wydział Powiatowy w Końskich
ma do sprzedania około 719

20 m³ drzewa gruszkowego

Reflektanci zechcą nadsyłać oferty pod adresem
Powiatowy Zarząd Drogowy w Końskich.

Już wyszła kompletna

Biblijografia Leśna

inż. Edwarda Migdała

wydana przy pomocy zasiłku Ministerstwa Rolnictwa. Niezbędny przewodnik dla każdego leśnika, dla każdej księgarni, biblioteki w dziedzinie literatury i wiedzy leśnej, który każdy posiadać powinien. Praca ta cieszy się uznaniem licznej gromady wybitnych leśników — jest ona bowiem pierwszą pracą w tym zakresie.

Cena w wydawnictwie Biblijografii z opłatą pocztową za pobranie 4,55 zł
w oprawie 6,15 zł
Dla posiadających część pierwszą dokończenie kosztuje 2,35 zł

Zamawiać prosimy dopóki zapas starczy w **Wydawnictwie Biblijografii Leśnej w Nowym Sączu**, ul. Żółkiewskiego 6, I. piętro.

Do wiosennych upraw leśnych polecamy:

Kosztury (lancety) do sadzenia, żelazne i z twardego drewna mocno okute, krajowego wyrobu, także tutejszego wyrobu skrzynki do sadzonek oraz różnej konstrukcji motyki, oskardy i łopaty do bródz i regulówki pod sadzenie, do kopania rowków na owady i karczowania pni; dalej mamy stale na składzie pługi leśne, i zagłębiacze Eckerta, kultywatory (Waldgrubber) Mehnera, różnej konstrukcji spulchniacze, maszyny do siewu Senior, Leuthold i Planet Jr. Oprócz tego polecamy brony leśne łańcuszkowe, przyrządy do szkółkowania Hackera, kielkowniki Liberaka, oraz różne inne przybory i narzędzia leśne, także siatkę drucianą do szkółek, upraw i na parkany dostarczamy w najlepszej jakości i po cenach ściśle wyliczonych.

Ilustrowane cenniki wysyłamy na życzenie. Zamówienia przyjmujemy już obecnie celem dostarczenia narzędzi w odpow. czasie.

SKŁADNICA NARZĘDZI LEŚNYCH Przeglądu Leśniczego i Rynku Drzewnego
w Poznaniu, ulica Wielkie Garbary 20 — Telefon nr. 18-20



KOLEJKI - LEŚNE

Kompletne urządzenia transportowo - przewozowe
i przeładunkowe - Kompletne kolejki leśne do
przewozu materiałów drzewnych - Szyny - Bocznice
Zwrotnice - Lokomotywy - Części zapasowe

WALTER HOENE

GDĄSK Sp z o. o.

WARSZAWA

Plac Dąbrowskiego 2.

POZNAŃ

ul. Podgórna 10a.

KATOWICE

ul. Św. Jana 11.

PRZETARG.

743

Na sprzedaż 1.818,01 m³ drewna użytkowego sosnowego, 849,02 m³ drewna użytkowego olszowego i 41,49 m³ drewna użytk. brzoźowego z Nadleśnictwa BRUDZEWICE odbędzie się dnia **16. maja 1928 r.** o godz. 12-tej w lokalu Dyrekcji Lasów Państwowych w Radomiu przy ul. Lubelskiej 53.

Drewno położone na zrębach odległych od stacji kolejowej Opoczno i Tomaszów Mazowiecki od 8 do 18 klm.

Informacji udziela Dyrekcja Lasów Państwowych w Radomiu oraz Nadleśnictwo Brudzewice.

Dyrekcja Lasów Państwowych
w Radomiu.

Dębowy towar kłocowy

30, 33, 35, 40 m/m grube **poszukuje celem kupna.** Pożądane podanie dokładnych długości i średnic.

Szczegółowe oferty pod Nr. **695** do Administracji Rynku Drzewnego.

Trzytrakowy tartak

zdatny do natychmiastowego uruchomienia, nowoczesnie urządzonej w dobrej lesistej okolicy Pomorza z połączeniem kolejowym etc.

tanio na sprzedaż.

Łaskawe oferty uprasza się pod Nr. 714 do Admin. Rynku Drzewnego.

DLA TARTAKÓW PIŁY

trakowe, taśmowe, tarczowe do podłużnego i poprzecznego prucia, oryg. Krumm & Andre Remscheid. Piły nasze są dobre i tanie, gwarancja za każdą sztukę.

W. Gierczyński i S-ka Poznań, Św. Marcin 13
Telefon 1885

Specjalny skład maszyn i narzędzi do obróbki drzewa i artykułów technicznych.

523

Nasiona leśne

polecamy nasiona daglezi zielonej (Pseudotsuga Douglasii viridis) pierwszorządnej jakości po cenach konkurencyjnych. Prosimy zażądać oferty z podaniem ilości nasienia. 335

Składnica nasion Przeglądu Leśniczego i Rynku Drzewnego - Poznań, Wielkie Garbary 20.



SIRAWKI

do skrapiania
kultur

ma na składzie i przyjmuje do **reparacji oraz**
dostarcza części rezerwowe

Składnica Narzędzi Leśnych
„Przeglądu Leśniczego” i „Rynku Drzewnego”
Poznań, Wielkie Garbary 20

Ogłoszenie.

książęce Nadl. Przygodzice

sprzeda drzewo użytkowe z następujących wyrębów
tegorocznych:

- Z leśnictwa **Antoniewo** oddz. 92a około 50 m³ świerku I. i II. kl.
odległość do stacji Antonin ca 3 klm.
„ **Kłady** oddz. 59a około 700 m³ sosny I-IV. kl.
odległość od stacji kol. Przygodzica
ca 6 klm.
„ **Szmata** oddz. 133 około 70 m³ sosny II-IV kl.
odległość od st. kol. Odolanów ca 6 klm.

Dziewo obecnie koronowane.

Interesenci, mający chęć kupna, mogą nadesłać swe oferty
do dnia **14. V. br.** wiążące ich do dnia **20. V. br.**

Oferty zawierać muszą:

- ceny kupna za 1 m³ loco las.
- oferenta warunki i gwarancje płatności i ich terminy
- wyraźne oświadczenie, że oferent uznaje poza powyższymi ogólnymi warunkami sprzedaży drzewa użytkowego takie, jakie obowiązują w tutejszych lasach państwowych, oraz nasze warunki specjalne.
- własnoręczny podpis właściciela danego przedsiębiorstwa

744

Książęcy Nadleśniczy.

Poszukujemy kupna

sosnowego materiału odziemkowego

w dobrych długościach i szerokościach
franko Górnośląskiej stacji granicznej

NOGOSSEK & KANIA

Alt Schalkowitz G.-S.

729

Otto Ahrens

Bau & Nutzholz Kommission + Berlin Tempelhof

Berlinerstr. 24a

skrót telegr.: Werkstättenholz — telefon: Bärwald 1526

**kupiec pierwszych niemieckich firm.
pośredniczy specjalnie w**

sosn. świek. i jodłowem drze-
wie wagonowem i warsztato-
wem, sosnowych podkładów
profilu pruskiego i saskiego.

Uprasza się o oferty pewnych polskich dostawców.

PIERWSZORZĘDNE NARZĘDZIA DLA PRZEMYSŁU DRZEWNEGO

OTTO WIESE-BYDGOSZCZ
DWORCOWA 62 - TELEFON: 450

PIŁY GATROWE I CYRKULARNE
Z NAJLEPSZEJ STALI TYGŁOWEJ MARKI
SAGENSCHMIDT
PIŁY TAŚMOWE I POPRZECZNE
TARCZE DO OSTRZENIA PIŁ
UCHWYTY DO PIŁ
PILNIKI

375

Kłocce dębowe

sprzeda Dyrekcja Lasów Państwowych we Lwowie
z wolnej ręki loco las w wymiarach i ilościach: 710

w Nadleśnictwie Drohobycz

lepszej jakości 31/40 cm	6.99 m ³
41/50 „	96.20 „
powyżej 50 „	224.13 „
gorszej jakości 21/30 „	34.46 „
31/40 „	170.83 „
41/50 „	268.85 „
powyżej 50 „	153.15 „

w Nadleśnictwie Dobrohość

lepszej jakości 21/30 cm	0.16 m ³
31/40 „	66.95 „
41/50 „	78.98 „
powyżej 50 „	119.43 „
gorszej jakości do 20 cm	11.84 „
21/30 „	172.60 „
31/40 „	303.96 „
41/50 „	108.56 „
powyżej 50 „	171.65 „

w Nadleśnictwie Nahujowice

lepszej jakości do 20 cm	1.04 m ³
21/30 „	15.60 „
31/40 „	37.02 „
41/50 „	48.24 „
powyżej 50 „	64.48 „

Blizszych informacji udzieli Dyrekcja Lasów Państwowych
we Lwowie ul. Chorążczyzna 17.

Sosnową papierówkę

także **drewno sówkowe**

1 m dł. 12 cm średnicy i grubszą poszukuje się
celem kupna

**KARL MARTIN — Holzwoölfabrik,
Köln-Deutz (Industriehafen).**

DESKI i BLOCHY

sosnowe odziomkowe i czubkowe **nieśówkowe**

dębowe, grabowe, bukowe, jesionowe, klonowe, brzoźtowe, brzoźowe, olchowe, **deski podłogowe**, kantówki, łaty, szalówki, deski obrzynane oraz wszelkie inne materiały drzewne

poleca po cenach bezkonkurencyjnych

Kaź. Gorgolewski i ska

Skład drzewa **Poznań**
ulica Mostowa nr. 17a

Kupię każdą ilość

oszwarów, odpadków od bali angielskich, krótką szalówkę, wałków od 14—20 cm w zwyz grubości, długie od 150 cm w zwyz.

Brunon Bittner 633
Specjalna Fabryka skrzyń
Poznań, ul. Dąbrowskiego 79

Baczność

Właściciele Tartaków

Piły trakowe

origin. Dominikus Remscheid 1200—1600 mm dł.,

piły pędłowe, tarczowe, części do kolejek

połnych, haki do szyn, śruby, drut do wiązania, łańcuchy,

okazyjnie tanio poleca

PRZEWODNIK

Poznań, św. Marcin 30

Telefon 1571.

Poszukuję kupna

kilka wagonów

kantówek

na skład o różnych grubościach. Oferty uprasza się z podaniem cen oraz warunków zapłaty do Admin. Rynku Drzewnego pod nr. 724.

Gotowe piasty (barany)

starannie wyczone i wydłutowane z

dębiny lub brzoźtowniny

poleca

Edmund Jammer

Chodzież

„STANDARD“

Samoczynny środek do czyszczenia kotłów parowych, rozpuszcza najtwardszy kamień kotłowy i zapobiega dalszemu osadzaniu się bez względu na stan wody o czym świadczą referencje

W. HAIN, Hamburg-Poznań

PRZEDSTAWICIEL

JANUSZ SMODLIBOWSKI POZNAŃ, św. Józefa 5

Telefon 25-94.

Submisja na drewno użytkowe. Państwowe Nadleśnictwo Chylonja

poczta i stacja kolejowa Chylonja, powiat Morski

sprzedaż na ogólnych warunkach sprzedaży drewna wyrobionego, obowiązujących w Dyrekcji Lasów Państwowych w Toruniu, następujące drewno użytkowe z cięć roku gospodarczego 1927/28.

Nr. losu	Leśnictwo	Oddział	Rodzaj drewna	Sztuk	K L A S A					Razem m3
					I	II	III	IV	V	
A. DŁUŻYCE										
1	Głodówko	249	dąb	114	—	15,75	44,68	34,97	0,18	95,58
2	Dębogórze	260, 265	dąb	114	—	2,51	17,12	34,04	4,31	57,98
A. DŁUŻYCE KOPALNIANE										
3	Witomino	5, 6, 21, 31	świerk	194	12,74	9,04	1,85	—	—	23,63
4	"	5, 6, 31, 21, 23	sosna	478	12,57	24,31	8,31	—	—	45,19
5	Chylonja	38, 61, 63, 65, 66	sosna	775	20,51	42,42	11,65	—	—	74,58
6	Zwierzyniec	99, 100, 80, 81, 77, 82	świerk	222	14,28	14,38	0,28	—	—	28,94
7	"	99, 100, 80, 81, 77, 82	sosna	2752	170,83	183,23	20,21	—	—	374,27
8	Cisowa	155	sosna	484	2,69	40,03	2,93	—	—	45,65
9	Głodowo	179	sosna	523	3,58	27,42	9,83	—	—	40,83
10	Stara-Piła	216, 229, 236	sosna	714	0,94	36,74	12,51	—	—	50,19
Razem										683,28

C. STEMPLE

11	Witomino	21	sosna	1449						
	długość	2,48 m, średnicy	11—13 cm w cieńszym końcu							9,98 m3
	"	1,55 " średnicy	8—10 cm w cieńszym końcu							7,26 "
	"	1,55 " średnicy	5—7 cm w cieńszym końcu							3,02 "
Razem										20,26 m3

Odległość od stacji załadowania: przy losie 3, 4 i 11 do Gdyni 3 klm.

" " 2, 5, 6, 7, 8, 9, do Chylonji 3—5 klm.

" " 1 i 10 do Zagórza 3—7 klm.

Pisemne oferty z napisem „Submisja“ należy nadesłać do Nadleśnictwa do dnia **11-go maja b. r.** godz. 11-tej, poczem nastąpi otwarcie ofert.

Oferenci winni złożyć jako wadium 5% oferowanej ceny kupna.

Koszta korowania kopalniaków ponosi kupujący.

Bliższych wyjaśnień co do warunków sprzedaży udziela Nadleśnictwo.

740

Państwowy Nadleśniczy.

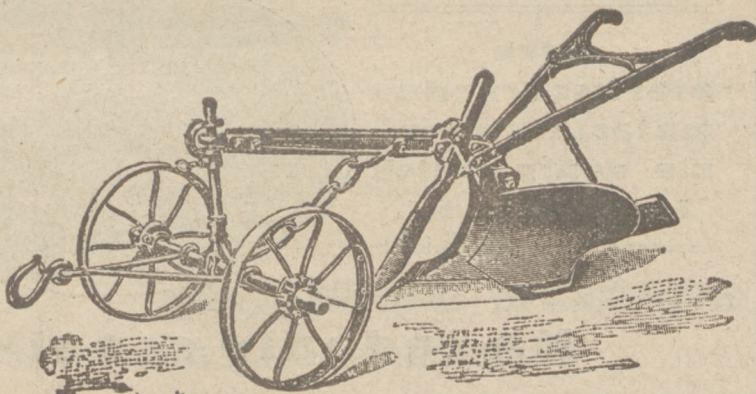
Pługi „Eckerta“

znane ze swej dobroci przy uprawach leśnych jak również pogłębiacze tej samej fabryki

poleca
RYNEK DRZEWNY

Składnica narzędzi leśnych

POZNAŃ
Wielkie Garbary 20
Telefon 18-20.



GENERALNE ZASTĘPSTWO NA CAŁĄ POLSKĘ.

WOJEWÓDZTWO POMORSKIE.

Państwowe Nadleśnictwo Sarniagóra

poczta Łązek, powiat Świecie

741

sprzeda w drodze pisemnego przetargu (Submisji w dniu 14 maja 1928 r. drewno użytkowe i kopalniaki sosnowe z cięć roku gospodarczego 1927/28 z drzewostanów uszkodzonych przez sówkę chojnowką.

Nr. losu	Leśnictwo	Oddzia	Sztuk	KLASA				Razem m ³	Odległość od stacji kolejowej
				I	II	III	IV		
DŁUŻYCE SOSNOWE									
1	Pohulanka	56d, 59d, 60b, 157b	710	36.64	166.08	453.75	0.28	656.75	Sarniagóra, Śliwice, Tleń 5—7 klm.
2	Zazdrość	41, 140	1499	14.67	135.50	686.78	154.21	991.16	Tleń, Łązek, Sarniagóra, Śliwice 3-7k.
3	"	141	67	3.92	36.62	270.79	67.99	379.32	Łązek, Sarniagóra 3—4 klm.
4	Sarniagóra	182b	310	5.27	56.18	148.78	15.80	226.03	Sarniagóra i Śliwice 3—4 klm.
5	Zimnezdroje	192a, 241	906	16.67	204.63	504.04	17.70	743.04	Łązek, Sarniagóra 3—4 klm.
6	Lisiny	195, 224a, 226a	647	88.29	348.63	352.61	8.07	807.60	" " 3—4 "
7	"	197 A i b	555	20.71	192.37	295.52	17.31	526.91	" " 3—4 "
8	"	148b, c, 169a, b, 223a, b, c	1018	42.20	293.56	544.60	32.10	912.46	" " 3—5 "
KOPALNIAKI									
9	Pohulanka	176b, 157b, 59d, 56d, 60b, 40c, 37, 154, 177	8062	1414.35	544.14			1958.49	Sarniagóra, Śliwice, Tleń 5—7 klm.
10	Zazdrość	119a, 121a, 142b, 140, 141, 41a	2531	145.92	217.37	7.35		370.64	Tleń, Łązek, Sarniag., Śliwice 3—7 kl.
11	Sarniagóra	161b, 163a, 160a, 182b, c, 183c, 184d, 206b, 207a, 211b, 231b, 232a, 233d, 234b	5959	252.08	438.71	56.26		746.65	Sarniagóra, Śliwice 2—4 klm.
12	Zimnezdroje	189, 192a	1321	146.52	98.45			199.97	Łązek i Sarniagóra 2—4 klm.
13	Lisiny	195, 225a, b, 223a, b, c, 224a, 163, 169a, 148c, 198, 199	2405	277.49	155.11	0.34		432.94	Łązek, Sarniagóra 3—5 klm.

Pisemne oferty z napisem „Submisja na drewno użytkowe i kopalniaki“ należy nadsyłać pod adresem Nadleśnictwa Państwowego Sarniagóra do dnia **14. maja 1928 r.** godz. 1-tej przed południem, poczem o godzinie 11¹⁵ nastąpi otwarcie ofert w obecności ewentualnie przybyłych oferentów. Przetarg odbędzie się na obowiązujących warunkach sprzedaży wyrobionego drewna w drodze pisemnego przetargu „Submisji“, które są do przejrzania w Dyrekcji Lasów Państwowych w Bydgoszczy i w Nadleśnictwie.

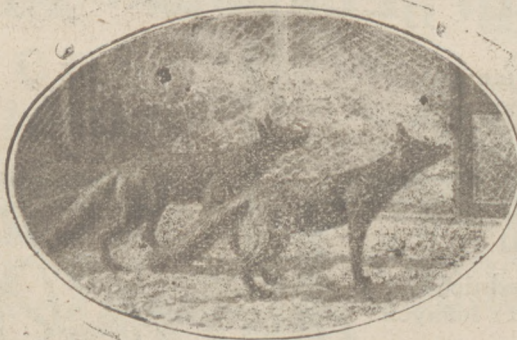
Zatwierdzenie ofert zastrzega się dla Dyrekcji Lasów Państwowych w Bydgoszczy. Wahania co do masy zastrzega sobie Nadleśnictwo jakoteż za jakość drewna nie odpowiada. Oferty nieodpowiadające warunkom, nie będą uwzględnione. Drewno wystawione powyżej na sprzedaż mierzone jest bez kory.

Państwowy Nadleśniczy.

Lisy srebrne, kuny

i inne szlachetne zwierzęta futerkowe
zaaklimatyzowane z własnej hodowli lub
z najlepszych kanadyjskich farm pochodzące
dostarcza

Tylko
pierwszorzedny
materiał zapew-
nia dobry skutek
i stałe korzyści.



LOUIS TIMMERHANS
Château d'Embourg,
Chênée-Liége

Na żądanie cenniki i warunki.

IDZIEŚ NA TARGI POZNAŃSKIE?

Chcesz kupić samochód!

Lecz jaki i u kogo?

Odpowiedź: Pisma fachowe orzekają, że stosunek klienta kupującego samochód do firmy sprzedającej nie kończy się bynajmniej z chwilą zapłacenia i odebrania samochodu. — Nie! — Ale przeciwnie, dopiero wtedy się zaczyna i trwać będzie, dopóki samochód będzie posiadał.

Na tegorocznych Targach Poznańskich

wystawia najstarsze przedsiębiorstwo samochodowe w Poznaniu:



Telefon: nr. 63-23, 63-65, 34-17

ul. Dąbrowskiego 29

Adres tel.: „Brzeskiauto Poznań“

Salon wystawowy: Gwarna 12

najnowsze i najwykwintniejsze modele reprezentowanych przez nią światowych marek:

Fiat
Minerwa, Opel

Chenard & Walcker
Chrysler

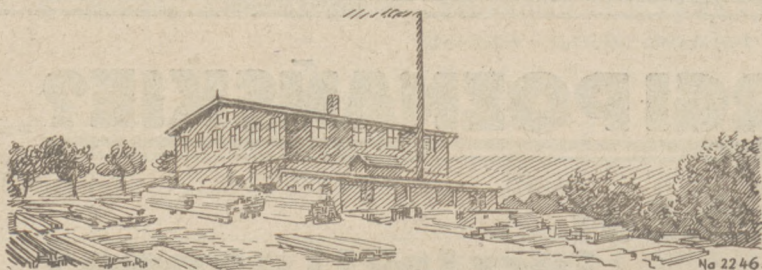
Firma Brzeskiauto daje w całej pełni dogodny stosunek dla klienta - automobilisty, gdyż posiada garaże, warsztaty mechaniczne, fabrykę karoserji, bogato zaopatrzonego skład wszelkich części i przyborów przy pomocy swego licznego personelu z specjalną długoletnią praktyką w branży samochodowej.

☛ Samochody powyższych marek stale na składzie. ☚

Ceny niskie

Dostawa wczesna

Wielki wybór w kupnach okazji!



No 2246

R. WOLFA lokomobili-ciepłno-silnikowej

dostarczają ciepłok na ogrzewanie zakładu a zarazem

BEZPŁATNA SIŁĘ

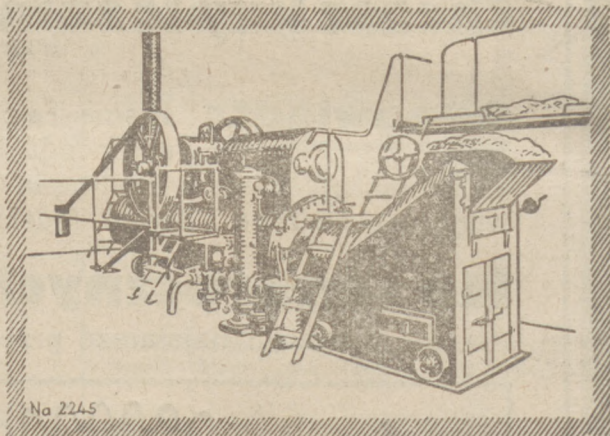
przez wykorzystanie przedgrzewacza wody zasilającej

**MASCHINENFABRIK
BUCKAU R. WOLFA-G
MAGDEBURG**

Odpadki drzewne

za pomocą

691



No 2245

Licytacja przymusowa.

W plątek, dnia 18-go maja b. r. o godzinie 11³⁰ przedpoł. sprzedawac będą najwięcej dającym za natychmiastową zapłatą.

Podwójną cyrkularkę w dobrym stanie, **łoża kulkowe**, systemu **Frischfeld Ryga**, mit zwangslaufigem Kettenvorschub.

Zbiórka licytantów na placu „TARTAKI CZERSKIE“ w Czersku przy ulicy Wielewskiej.

Czersk, dnia 26. kwietnia 1928 r.
(Pomorze).

735

**Czarnowski,
Komornik miejski.**

Poszukujemy

kierownika, sprzedawcę,

dla interesu placowego w Gdyni. Wysokie wynagrodzenie dla odpowiedniej osoby. Tylko pierwszorzędna siła, doświadczona, bezwzględnie uczciwa. — Zgłoszenia:

W. Wyszomirski Exportbois.

716

Sp. z o. o. — Gdynia.

DRZEWO TARTE

wszelkiego rodzaju na deski, kantówka, belki, łąty i t. d.

ma na sprzedaż

713

w tartaku swoim w Gądkach Fundacja „Zakłady Kórnickie“ w Kórniku.

Przetarg.

711

Na sprzedaż 1112.60 m³ dębiny użytkowej, 320,19 m³ buczyny użytkowej, 108,77 m³ grabiny użytkowej, 953,82 m³ sosny użytkowej i 2039,72 m³ jodły użytkowej z Nadleśnictwa Suchedniów odbędzie się dnia **10-go maja 1928 r.** o godzinie 12-tej w lokalu Dyrekcji Lasów Państwowych w Radomiu przy ul. Lubelskiej 53.

Informacji udziela Dyrekcja Lasów Państwowych w Radomiu oraz Nadleśnictwo Suchedniów. —

Dyrekcja Lasów Państwowych w Radomiu.

J. MALOWANIEC i Ska (st. Kiwerce-Wołyń)

Tartak

przyjmuje zamówienia na belki, kantówkę, bale i deski **wymiarowe sosnowe** i posiada na składzie w wymiarach od 1/2" do 4" suche deski i bale **jesionowe, klonowe, olchowe,**

i suchą **stolarkę sosnową** II-jej klasy.

456

E. MALAPERT

EKSPORT DRZEWA
GDAŃSK
-FRAUENGASSE 41-

PRZEMYSŁ DRZEWNY
WARSZAWA
- - CHMIELNA 43 - -

558

CECHA OCHRONNA: E ≠ M — EM

EKSPLOATACJA LASÓW. WŁASNA PRODUKCJA.