

# RYNEK DRZEWNY

ORGAN DLA HANDLU I PRZEMYSŁU DRZEWNEGO

OFICJALNY ORGAN GIELDY DRZEWNEJ W BYDGOSZCZY, OFICJALNY ORGAN ZWIĄZKU PRZEMYSŁOWCÓW DRZEWNYCH W POZNANIU, OFICJALNY ORGAN KURSU HANDLU DRZEWEM W BYDGOSZCZY.  
WYCHODZI W PONIEDZIAŁKI, ŚRODY I PIĄTKI.

PRZEDPŁATA na czerwiec 1928 r. wynosi: w Poznaniu przy odbiorze w ekspedycji 4,75 złote. Na pocztach 5,09 złote. Pod opaską wprost z ekspedycji w kraju i w wolnym mieście Gdańsku: 5,50 złote. Pod opaską za granicą (oprócz Gdańska): 6,60 złotych. Numer pojedynczy kosztuje: w Poznaniu w Ekspedycji 40 groszy. Z przesyłką pocztową w kraju i w wolnym mieście Gdańsku 45 groszy. Zagranicą 50 groszy.

Redakcja, Administracja i Ekspedycja  
„RYNKU DRZEWNEGO“:  
Poznań, Wielkie Garbary 20. Nr. telefonu 1820.  
DRUKARNIA:  
Poznań, Wielkie Garbary 20. Nr. telefonu 3406.  
Konta bieżące: P. K. O. 206377 — Bank Handlowy w Warszawie Oddz. w Poznaniu — Bank Przemysłowców Poznań — Bank Pozn. Ziemstwa Kredyt. w Poznaniu.

OGŁOSZENIA: Za tekstem: 20 gr. od miejsca millimetr. (strona czterolamowa). W tekście zaś lub przed tekstem: 55 gr. od miejsca millimetr. (strona dwulamowa).  
OGŁOSZENIA: Z tabelkami o 30 procent więcej. Przy większych i kilkakrotnych ogłoszeniach stosowny rabat. Dla poszukuj. posad przy jednorazowym ogłoszeniu 30 proc., przy dwurazowym 40 proc. i przy trzyrazowym 50 proc., rabatu. — Każda nowa podwyżka obowiązuje wszystkie już przyjęte ogłoszenia od dnia — zmiany cen bez uprzedniego zawiadomienia. —

Przedruk dozwolony tylko za podaniem źródła (Rynek Drzewny w Poznaniu).

## Czy wspólna akcja o rozszerzenie zbytu produkcji tartacznej?

Nawet niemieckie pisma fachowe niejednokrotnie umieszczały wzmianki o zbyt niemiernym przecenieniu niemieckiego rynku drzew. przez kontynentalnych dostawców.

Ustaliło się pojęcie, wybujałe dzięki niedokładnej znajomości stosunków gospodarczych Niemiec, że rynki drzewne tego kraju są terenem wszelkich możliwości, jakie mogą zaistnieć w życiu handlowym.

To nierealne, bo zazwyczaj wyolbrzymione mniemanie o zdolności nabywczej omawianych rynków, służy odskocznią do przeróżnych komentarzy na ten temat, krzyżujących się nawzajem i po większej części nie odpowiadających istotności faktu.

Jest rzeczą jasną, że pewną przeszkodą do ustalenia miernika pojemności rynku niemieckiego są ustawiczne wahania konjunktury, jakie nie ustają nawet przy osłabionym ruchu handlowym, spowodowanym bądź brakiem kapitałów, bądź też innymi trudnościami natury gospodarczej.

Pogląd taki, którego podłożem były olbrzymie, jak na stosunki powojenne, a nawet i przedwojenne, zakupy drewna, uskuteczniane w latach ub. przez niemieckich kontrahentów na rynkach środkowej, wschodniej i północnej Europy, ustalił się nie tylko w Polsce, lecz również w Czechosłowacji, Rumunii i nawet w Skandynawii, która jako kraj przed wojną, niepodległy, prowadziła handel drzewny z Niemcami i dlatego mogła gruntownie zapoznać się z wszelkimi możliwościami zmian konjunktury handlowej u strony odbiorczej. Bezpośrednim powodem ściągnięcia uwagi na rynki niemieckie, tak ze strony Polski, jak też i Czechosłowacji, Rumunii i Austrii jest fakt, zresztą dość wymowny, że w 1927 r. Niemcy spotrzebowały około 17 proc. ogólnego eksportu z państw europejskich, produkujących drewno.

Ustawicznie rozszerzające się ramy wywozu drewna do Niemiec, przyczyniają się do potęgowania znaczenia tego kraju w polityce drzewnej państw sukcesyjnych i przecenianie zdolności nabywczej niemieckiego rynku, jakie jest bezwarunkowo szkodliwe dla planowego rozwoju ogólnie-europejskiego eksportu drzewnego. Najlepszym wyrazem ujemnej strony oparcia się o rynek niemiecki, jest obserwowana obecnie w państwach eksportowych pewna dezorientacja w sytuacji rynkowej i wysnucie częstokroć niecisłych wniosków, co do ograniczenia przez Niemców zakupów materiałów tartych.

Mówi się wiele o drożyznie drewna, którą ogólnie uważa się jako hamulec ożywienia obrotów.

Jeżeli chodzi o ceny surowca, to pogląd ten ma wiele słuszności, lecz przytem nie można pominąć kwestji cen materiałów tartych, których stosunek do surowca wciąż jeszcze nie jest proporcjonalnie równy.

Wyrównanie wartości rynkowej materiałów tartych ostatecznie musi nastąpić, gdyż dysproporcja cen surowca i drewna uszlachetnionego, może się sztucznie utrzymywać przy nieunormowanych stosunkach gospodarczych, a przecież dążenia poszczególnych państw skierowują się właśnie, w szybszym lub w powolniejszym tempie, do normalizacji życia gospodarczego.

Pozostaje zatem tylko kwestja czasu, która jednak przy obecnych warunkach gospodarczych odgrywa niebłahą rolę, zwłaszcza jeśli weźmiemy pod uwagę ogólne osłabienie finansowe przemysłu drzewnego, a stąd niemożność wybicia się ponad stan posiadania, który w wielu wypadkach, wobec potęgowania się niekorzystnych warunków bytu, nie pozwala utrzymać nawet średnią wydajność.

W Polsce, a również w Czechosłowacji, Rumunii i Austrii, przemysł tartaczny ustawicznie walczy o zbyt swej produkcji po cenach, odpowiadających kalkulacji przemysłu.

A więc walka o wyższe ceny i jednocześnie o szerszy zbyt materiałów tartych, jest powszechnym zjawiskiem, obserwowanym w kontynentalnych państwach Europy środkowo-wschodniej, produkujących drewno na wywóz.

Tarcie materiałów drzewnych w stosunku do ceny za surowiec, naogół wcale nie kalkuluje się, tembardziej jeśli do kosztów surowca i przeróbki, dołączymy jeszcze wysokie opłaty celne i dlatego zauważamy tak znaczną przewagę wywozu drewna w stanie surowym nad materiałami tartymi.

U nas w Polsce, kwestja ta przyjęła ostrzejsze formy, ponieważ ogólny wywóz drewna do Niemiec jest w stosunku do Austrii, Czechosłowacji lub Rumunii, większy.

Analoga zjawisk w handlu zagranicznym materiałami tartymi w powyższych państwach wyłoniła myśl wzajemnego uwspólnienia interesów handlowych w celu ułatwienia zbytu produkcji tartacznej na rynkach odbiorczych.

Myśl ta w rumuńskich sferach drzewnych kiełkuje już od dawna, lecz do realizacji jej stała na przeszkodzie silna konkurencja handlowa między Czechosłowacją, Austrią i Rumunją.

Z wzajemnej walki o opanowanie szerszego terenu zbytu drewna uszlachetnionego, w ostatnim czasie wyszła zwycięsko Austrija, której udało się sprzedać Niemcom w maju r. bież. największe ilości materiałów tartych.

Jest to sukces naturalnie przejściowy, gdyż współzawodnicy nieomieszkają zapobiec wybicciu się Austrii na pierwsze miejsce z szeregu dostawców produkcji tartacznej na rynku niemieckim, przez wystosowanie do swych rządów postulatów o obniżenie taryfy kolejowej, względnie obniżeniem cen materiałów uszlachetnionych. To ostatnie pociągnięcie niewątpliwie osiągnęłoby celu, lecz jednocześnie pogorszyłoby warunki bytu przemysłu drzewnego, przynajmniej na razie.

Mając to na względzie, rumuńskie sfery przemysłowców drzewnych obrały inną drogę, mianowicie zainicjowały w bieżącym miesiącu konferencję z udziałem przedstawicieli kół drzewnych Czechosłowacji, Rumunii i Węgier.

Zjazd ten miałby na celu omówienia obecnego położenia rynków materiałów tartych w tych państwach, a w pierwszym rzędzie powzięcia środków, łagodzących dotychczasową silną konkurencję.

Jak słychać, konferencja ma się zająć podziałem rynków zbytu i ustaleniem jednolitych warunków eksportowych.

Zależnie od rodzaju definicji powziętych na tej konferencji, zaproszono by na następny raz i Polskę w celu ewentualnego przystąpienia do czechosłowacko-rumuńskiego kartelu drzewnego.

Stanowisko Polski w tym bloku odgrywałoby decydującą rolę z uwagi na rozmiary polskiego eksportu drzewnego do Niemiec.

Udział Polski w projektowanym kartelu mógłby dla naszego przemysłu drzewnego przynieść pewne korzyści natury handlowej, gdyby podział rynków zbytu miał być przeprowadzony w odpowiednim stosunku do siły produkcyjnej i eksportowej poszczególnych państw, należących do kartelu.

Przytem Polska w własnym interesie musiałaby poddać rewizji taryfę tranzytową dla rumuńskiego drewna, wywożonego przeważnie do Niemiec, gdyż obecnie jest ona zbyt niską, co ułatwia Rumunii coraz to silniej opanowywać rynek niemiecki, a przez to ztraca się równowaga zbytu, o której utrzymanie przedewszystkiem zależy projektowanemu kartelowi.

Myśl ta zakwitła na gruncie zaostrażającego się współzawodnictwa szczególnie między Rumunją i Czechosłowacją i jest to projekt bezwarunkowo racjonalny i oblitujący w pozytywne rezultaty, jeśli wytyczną projektodawców jest istotnie wzajemna ochrona interesów handlu drzewnego.

Po drodze do realizacji projektu niewątpliwie napotka się wiele trudności, wyciekających z rozbieżności punktów widzenia poszczególnych zrzeszeń handlowych na istotę i cele kartelu, i jeśli przeszkody te będą zwalczone zrozumieniem potrzeby wzajemnej pomocy, to racjonalność kartelu będzie zapewniona.

Trzeba przypuszczać, że później również i Austrija zgłosi swój akces do tego rodzaju syndykatu, co pozwoliłoby stworzyć mocny, zespolony blok dostawców drewna na rynku niemieckim, belgijskim, holenderskim i angielskim. Do czasu uwidocznienia pewnych wyników organizacyjnych, należy jeszcze do idei utworzenia kartelu odnosić się z pewną rezerwą.

## Rynek niemiecki.

Wielu kupców drzewnych ustosunkowanych w handlu drzewnym z Niemcami zastanawia się częstokroć nad kwestją pojemności rynku niemieckiego i jaka jest bodaj przypuszczalna granica nasycenia tego źródła zbytu.

Zdawało się, że w 1927 roku niemiecki rynek drzewny był dostatecznie zaopatrzone, a nawet prze-sycony surowcem; jednak pozory okazały się nieistotne, ponieważ aż do końca r. ub., a również i w roku bież. akcja nabywcza, jakkolwiek wykazuje stosunkowo słabsze tempo, to jednak nie uległa z n a c z n e m u zmniejszeniu.

## Lesistość Argentyny, jej przemysł drzewny oraz eksport i import drewna\*)

(Dokończenie.)

Quebrachowych odziomków i ekstraktu wywieziono z Argentyny za ostatnie 5 lat w porównaniu do roku 1913 następujące ilości (w tysiącach ton)

|           | 1913 r. | 1922 r. | 1923 r. | 1924 r. | 1925 r. | 1926 r. |
|-----------|---------|---------|---------|---------|---------|---------|
| Odziomków | 422     | 140     | 119     | 92      | 214     | 212     |
| Ekstraktu | 88      | 124     | 166     | 220     | 131     | 74      |

**Import drewna.** Roczny przywóz drewna do Argentyny wynosi około 200.000 stand. i składa się z około 25% z drzew iglastych. Zachodzące, roczne różnice w przywozie materiałów tartych przedstawiają się jak następuje:

| rok     | ilość   | stand. | rok     | ilość   | stand. |
|---------|---------|--------|---------|---------|--------|
| 1912 r. | 218.592 | stand. | 1922 r. | 126.071 | stand. |
| 1913 „  | 212.038 | „      | 1923 „  | 178.835 | „      |
| 1914 „  | 105.425 | „      | 1924 „  | 117.441 | „      |
| 1921 „  | 106.374 | „      | 1925 „  | 211.164 | „      |

Za wszystkie te lata głównym dostawcą materiałów tartych dla Argentyny były St. Zj. A. P. których udział w imporcie drewna wynosił średnio 60—70% (w roku 1925 z importowanych przez Argentynę 211.000 st. St. Zj. wwiezły 117.000 st. czyli 55,5%, w 1913 r. 212.000 st. — 168.723 st. czyli 79,8%).

Udział portów Argentyńskich w imporcie drewna tartego kształtował się jak następuje:

|                   | Ilość mater. tart. w st. | %     |
|-------------------|--------------------------|-------|
| Buenos Aires      | 149.278                  | 70,5  |
| Rosario           | 38.011                   | 17,9  |
| Sta. Fe B. Blanca | 7.123                    | 3,4   |
| Parana            | 4.805                    | 2,2   |
| Concordia         | 4.105                    | 1,9   |
| La Plata          | 3.597                    | 1,7   |
| inne              | 5.114                    | 3,4   |
| Razem             | 212.033                  | 100,0 |

Powyższe ilości materiałów tartych dzielą się w następujący sposób według gatunków drzew oraz udziału przywożących państw: Sosna 141.750 std. (St. Zj. A. P. 27%, Kanada 39; Szwecja 9; Austrija 4 i inne) cedr 6.375 std. (Paragwaj 95; Brazylja 5) Dąb 3.140 std. (St. Zj. A. P. 77; Francja 6; Japonja 6; Austrija 5 i Niemcy 2) Jesion 624 std. (St. Zj. A. P. 98) Daglezja 200 std. (St. Zj. A. P. 99) Orzech 180 std. (St. Zj. A. P. 54; Włochy 42; Francja 4) Drewno czerwone 76 std. (St. Zj. A. P. 30; Afryka 30; Anglja 16); Dla reszty dowozu w wysokości 2100 std. danych nie posiadamy. Z innych, przywiezionych do Argentyny w 1913 r. sortymentów wymienimy następujące: Klepka i beczki 937.200 szt., skrzynki do mięsa, herbaty, mydła, produktów mlecznych i t. d. 1.700.000 szt., cedrowe okraglaki 27.000 m. sześ., brusy 2.500 m. sześ., słupy telegraficzne 5.000 m. sześ., kołki dla ogrodzeń 3.400 m. sześ., łorniera: dębowa, orzechowa i mahoniowa, prze-

Jeżeli w zeszłym roku Niemcy kupowali materiały tarte w bardzo niewielkiej ilości z powodu wojny celnej, to obecnie, po likwidacji zatargu, zauważamy pewną, aczkolwiek tylko nieznacznie poprawę obrotów handlowych, co można tłumaczyć 1. brakiem odpowiednich funduszy, a pozatem 2. względami natury polityki handlowej.

Dzięki wielkiej zdolności nabywczej rynku drzewnego Niemiec, stosunki handlowe skoncentrowują się w Europie środkowej w olbrzymiej przewadze na Niemczech.

W związku z ograniczeniem obrotów w niemieckim handlu drzewnym, zresztą obserwowanym nie tylko w Polsce, lecz również w Czechosłowacji i w Austrii, zauważa się w szerokich sferach kupców — dostawców do pewnego stopnia jakby przygnębienie, co jest zresztą zupełnie zrozumiałe, jeśli uwzględnimy bezpośrednio i dość znaczne obniżenie konjunktury oraz w związku z tem poniesione straty.

Oslabione tętno tegorocznej kampanji budowlanej w Niemczech niewątpliwie poważnie zawazy na pesymistycznych nastrojach i są one tem silniejsze im bardziej liczone na ożywienie ruchu budowlanego w Rzeszy.

Żeby uniknąć nadal podobnych zawodów, należy oprzeć się na przeświadczeniu, że w roku bież. nie zaobserwujemy już tak wielkich, a jak powszechnie nazywają, rekordowych obrotów (w porównaniu z 1927 r.). Tak przynajmniej kaze przypuszczać obecna sytuacja, na rynku pieniężnym i wogóle w zyciu gospodarczym Niemiec.

Rekordowo wielkie transakcje pod względem cen i ilości wcale nie są pożądane dla rozwoju równomiernej akcji handlowej, gdyż raptowne wyżki, chociażby one były najbardziej uzasadnione, spowodują w konsekwencji zastój, który jest naturalnym i nieuchronnym reaktywem haussy.

Tendencja rozwoju gospodarczego Niemiec, w perspektywie à la long, bezsprzecznie zwiększa się, jakkolwiek nie jest pozbawiona lekkich wstrząsów, które jednak nie wpływają ujemnie na całokształt postępu gospodarczego.

ważnie z Francji, dykty klejone\*) brzożowe z Finlandji, olchowe z Polski i Rygi\*\*), (wobec małych wymiarów tych ostatnich, oraz ich sękowatości nie są poszukiwane), drzewi i okna z Holandji i Szwecji (wobec wysokiego cła, przywóz obecnie prawie nie egzystuje).

W 1913 roku przywieziono do Argentyny około 1.000.000 m. sześć. drewna, z czego na materiały tarte przypada 85%, w roku 1925 przywóz drewna do Argentyny również wyniósł około 1.100.000 m. sześć.

Prócz tego — przywozi się do Argentyny w dużej ilości miążgę drzewną i papier gazetowy.

Za ostatnie 5 lat przywóz ten kształtował się w następujący sposób w 1000 ton:

|                  | 1921 r. | 1922 r. | 1923 r. | 1924 r. | 1925 r. |
|------------------|---------|---------|---------|---------|---------|
| Miażdgi drzewnej | 12      | 14      | 15      | 16      | 17      |
| Papieru gazetow. | 42      | 63      | 62      | 68      | 102     |

Głównymi dostawcami miążgi drzewnej, dla Argentyny były Szwecja i Niemcy, a papieru gazetowego St. Zj. A. P. oraz Niemcy.

Przetwórczy przemysł drzewny, koleje i doki są prawie jedynymi konsumentami drewna w Argentynie. Zapotrzebowanie bowiem budownictwa jest minimalne, gdyż tamtejsze domy, w związku z właściwościami klimatycznymi, są niemal wyłącznie murowane (96%).

\*) W związku z wojną światową i kryzysem finansowym w Argentynie — import materiałów drzewnych w 1914 r., jak również w następnych latach, znacznie się zmniejszył.

\*\*) Za ostatnie lata.

Ten miarowy, a więc trwały postęp w rozwoju wszystkich dziedzin gospodarczych, uzasadnia przekonanie o ciągłości i równomierności handlu zagranicznego wogóle i obrotów drzewnych w szczególności.

Bieżące transakcje, zawierane w poszczególnych prowincjach Rzeszy znacznie różnią się nawzajem co do ilości oraz jakości kupowanych partji.

Również zauważa się w poszczególnych częściach kraju nierówność zainteresowania rozmaitemi wymiarami, lecz naogół stwierdza się zadawalający popyt, zwłaszcza na heblarki, tarcice i deski skrzyniowe, chociaż zwykłych cen za te sortymenty nie notowano.

Należy podnieść także i to, że deski zmurszałe zbywa się łatwo i w każdej ilości. Ceny okrągłaków iglastych, pomimo, że naogół popyt na nie jest dość silny (zwłaszcza droższe gatunki), nie zwiększają, dlatego, że w oliarowaniu przeważają gatunki pośledniejsze.

W kołach kupieckich panuje powszechne przekonanie, że ceny drewna okrągłego i tartego doszły już do najwyższego poziomu i na nim utrzymują się jeszcze przynajmniej przez cały rok bież.

Naturalnie, słabsze wahania zawsze będą istniały, ponieważ popyt, nawet przy najbardziej usystematyzowanym rozwoju gospodarczym, ulega ustawicznemu zmianom, jakie nie wpływają jednak ujemnie na ogólną sytuację rykową.

Śledząc za notowaniem cen na niemieckim rynku drzewnym, stwierdzimy, że popyt na papierówkę, kopalniaki i drewno opałowe, uległ znacznemu osłabieniu. Natomiast lepsze zainteresowanie dotyczy drewna tartaczego.

W dziale dębiny poszukuje się wyższe gatunki. Ceny za czerwony buk utrzymują się na niezmiennym poziomie, przyczem obroty nie są wielkie. Na rynku drewna topolowego — spokój. Osika i olcha nadal w zapotrzebowaniu. Za drewno okrągłe gatunków iglastych w północno-zachodnich Niemczech płacono przeciętnie loco las za m<sup>3</sup>: I kl. 16—30 mkn., II kl. 20—35 mkn., III kl. 26—40 mkn., IV kl. 35—50 mkn.; dąb 20—180 mkn. (zależnie od gatunku i gru-

Oplaty celne pobierane są tam w wysokości 15%, ad valorem od drewna iglastego; 32 od dębowego i 35 od drzewi i ram okiennych.

Oprócz tego — pobierane są jeszcze nieznaczne kwoty z tytułu należności portowych, za korzystanie z żurawia port. i t. d.

Stawki frachtowe dla żeglugi roku 1927 przedstawiały się przeciętnie w następujący sposób: (do Buenos Aires w szylingach za stand) z morza Białego 100—110; z Bałtyckiego morza, Skandynawji i S.S.S R. 90—95; z Polski 85—90; z morza Śródziemnego (Triestu) 90 i ze St. Zj. A. P. 60—65 szyl.

Dość znaczne zapotrzebowanie materiałów tartych na Argentyńskim rynku, powinno zwrócić uwagę i naszych eksporterów drzewnych, zwłaszcza w obecnym czasie, gdy zapotrzebowanie europejskich rynków drzewnych nie jest stałe i ulega ciągłym, znacznym wahanom.

Podkreślić przytem wypada, że wymagania Argentyny, co do jakości drewna, są znacznie mniejsze niż St. Zj. A. P.

Jak wiadomo U. S. A. interesuje się iglastem drzewem europejskim, prawie wyłącznie miękkich gatunków (materiał stolarski) wówczas gdy Argentyna sprowadza sosny twardych gatunków (jak np. 60% południowej żółtej sosny z St. Zj. A. P.) a także świerk., który w obecnym czasie mało jest poszukiwany na rynkach Europy, co spowodowało osłabienie obrotów tym gatunkiem drewna.

bości); olcha 25—66 mkn.; osika 30—130 mkn.; topola 25—60 mkn.; buk (czerwony) 25—60 mkn.; wiąz 25—70 mkn.

### Pierwsze transporty drzewa polskiego popłynęły Niemnem do Kłajpedy.

Z Nowogródka donoszą: Polskie i litewskie władze pograniczne uruchomiły wczoraj spław drzewa na Niemnie.

Spławiono w pierwszym dniu z terytorjum Polski w stronę Kłajpedy transport drzewa w liczbie 87 tratw

Uruchomienie spławu na Niemnie jest przełomowym momentem w stosunkach gospodarczych polsko-litewskich. Rząd litewski przez kilka lat opierał się postulatowi Kłajpedy, która domagała się dowozu drzewa polskiego.

Tranzyt drzewa polskiego Niemnem będzie zapewne całkowicie uregulowany na obradach komisji polsko-litewskiej w Warszawie.

## SPRAWOZDANIA HANDLOWE.

### RYNKI KRAJOWE.

Wyniki sprzedaży drewna użytkowego i opałowego w nadleśnictwach państwowych.

Nadleśnictwo Państwowe Twarożnica D. L. P. Bydgoszcz. Licytacja w dniu 11. maja 1928 r.

|                  |                   |          |
|------------------|-------------------|----------|
| Sosna III—IV kl. | za m <sup>3</sup> | 35.55 zł |
| „ wałki opałowe  | za mp.            | 6.48 „   |

Nadleśnictwo Państwowe Twarożnica D. L. P. Bydgoszcz. Submisja w dniu 12. maja 1928 r.

|                 |                       |                   |          |
|-----------------|-----------------------|-------------------|----------|
| Sosna II—IV kl. | 350,74 m <sup>3</sup> | za m <sup>3</sup> | 34.40 zł |
| „ I—IV „        | 322,85 „              | „                 | 40.70 „  |

Nadleśnictwo Państwowe Mochy D. L. P. Poznań. Licytacja w dniu 15. maja 1928 r.

|                      |                   |          |
|----------------------|-------------------|----------|
| Akacja wałki opałowe | za mp.            | 12.20 zł |
| Olsza szczapy „      | „                 | 14.00 „  |
| Sosna III kl.        | za m <sup>3</sup> | 35.90 „  |
| „ IV „               | „                 | 30.68 „  |
| „ kopalniaki         | „                 | 27.00 „  |
| „ drągi I kl.        | za szt.           | 3.00 „   |
| „ „ II „             | „                 | 2.02 „   |
| „ „ III „            | „                 | 1.14 „   |
| „ szczapy opałowe    | za mp.            | 13.02 „  |
| „ wałki „            | „                 | 11.82 „  |
| Świerk IV kl.        | za m <sup>3</sup> | 28.33 „  |
| „ kopalniaki         | „                 | 20.90 „  |
| „ szczapy opałowe    | za mp.            | 13.00 „  |

Nadleśnictwo Państwowe Osie D. L. P. Bydgoszcz. Submisja w dniu 19. maja 1928 r.

|                  |           |                   |          |
|------------------|-----------|-------------------|----------|
| Brzoza II—IV kl. | 125.00 zł | za m <sup>3</sup> | 30.27 zł |
| Sosna I—IV „     | 787.00 „  | „                 | 46.40 „  |

Dyrekcja Lasów Państwowych w Warszawie. sprzedaż drewna użytkowego w miesiącach marcu i kwietniu b. r.

Nadleśnictwo Piotrków — 5 klm. od st. kolej.

|       |          |                   |   |
|-------|----------|-------------------|---|
| Sosna | 41—50 cm | za m <sup>3</sup> | } 72,00 zł 7 <sup>0</sup> / <sub>10</sub> kursu |
| „     | 31—40 „  | „                 |   |
| „     | 21—30 „  | „                 |   |
| „     | do 20 „  | „                 |   |

Nadleśnictwo Sokolniki — 3 klm. od st. kolej.

|        |          |                   |   |
|--------|----------|-------------------|---|
| Sosna  | 41—50 cm | za m <sup>3</sup> | } 63,00 zł 5 <sup>0</sup> / <sub>10</sub> kursu |
| „      | 31—51 „  | „                 |   |
| „      | 21—30 „  | „                 |   |
| „      | do 20 „  | „                 | } 63,00 zł                                      |
| Świerk | 31—40 „  | „                 |   |
| „      | 21—30 „  | „                 |   |
| „      | do 20 „  | „                 |   |

Nadleśnictwo Gidle — 19—21 klm. od st. kolej.

|        |          |                   |          |   |
|--------|----------|-------------------|----------|---|
| Sosna  | 41—50 cm | za m <sup>3</sup> | 87,00 zł | } 2 <sup>0</sup> / <sub>10</sub> kursu    |
| „      | 31—40 „  | „                 | 76,00 „  |   |
| „      | 21—30 „  | „                 | 53,00 „  |   |
| „      | do 20 „  | „                 | 47,00 „  |   |
| Świerk | 41—50 „  | „                 | 78,50 „  | } 5 <sup>0</sup> / <sub>10</sub> krzywych |
| „      | 31—40 „  | „                 | 68,50 „  |   |
| „      | 21—30 „  | „                 | 53,00 „  |   |
| „      | do 20 „  | „                 | 43,00 „  |   |

Notowania oficjalnej Giełdy Zbożowej w Poznaniu:

Cena za 100 kg. netto franco stacja załad., ładunki całowagonowe, dostawa natychmiastowa. dnia 21. 5. 1928 r., na żyto: 50.50—52.00 zł.

## WIADOMOŚCI BIEŻĄCE.

Rada Naczelna Związku Przemysłowców Drzewnych odbyła dn. 21 b. m. w lokalu Związku walne zebranie pod przewodnictwem prezesa p. Aleksandra Dąbrowskiego, w którym uczestniczyli wszyscy delegaci poszczególnych organizacji, wchodzących w skład Związku. Zebranie zagał prezes Dąbrowski, mówiąc o obecnym stanie przemysłu drzewnego w Polsce i o możliwościach jego rozwoju, podkreślając doniosłość tego przemysłu pod względem ogólnopaństwowym, jak przemysłu eksportującego. Odczytano następnie sprawozdanie z działalności Rady Naczelnej w roku 1927, jak również sprawozdanie finansowe i komisji rewizyjnej, poczem przedstawiono budżet na rok bieżący, który został przez członków rady zatwierdzony. Uchwalono następnie pewne zmiany w statucie Rady, który pod pewnymi względami wymagał przystosowania do potrzeb doby obecnej, poczem w dłuższych debatach obradowano nad sprawą założenia Banku Drzewnego oraz udziału przemysłu drzewnego w Powszechnej Wystawie Krajowej w Poznaniu. Resztę obrad poświęcono sprawom organizacyjnym.

## Notowania dewiz z dnia 19. maja 1928 r

Obsługa radjotelegraficzna P. A. T-icznej.

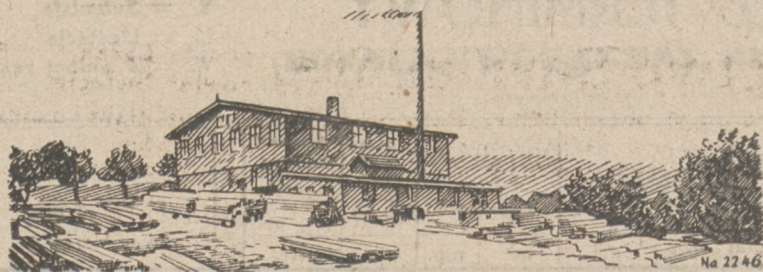
| Dewiza     | Stopy dyskont. | Parytet w zł | Notowania za    | w Warszawie | Gdańsku | Berlinie | Londynie | Nowym Jorku | Paryżu  | Pradze | Zurychu    | Wiedniu |
|------------|----------------|--------------|-----------------|-------------|---------|----------|----------|-------------|---------|--------|------------|---------|
| Warszawa   | 8              | —            | 100 zł          | —           | 58,39   | —        | 43,50    | 11,25       | —       | —      | 58,15      | 79,82   |
| Poznań     | 8              | —            | 100 zł          | —           | —       | —        | —        | —           | —       | —      | —          | —       |
| Gdańsk     | 6              | 173,52       | 100 Gd. gld.    | —           | —       | 81,48    | —        | —           | —       | —      | —          | —       |
| Berlin     | 7              | 212,34       | 100 R. M.       | —           | 122,447 | —        | 20,397   | 23,94 1/2   | —       | —      | 124,18     | 169,83  |
| Belgia     | 4 1/2          | 123,94       | 100 belg.       | —           | —       | 58,24    | 34,995   | 13,96 1/2   | 354,50  | —      | 72,42      | 99,00   |
| Bukareszt  | 6              | 172,—        | 100 l.          | —           | —       | —        | 786      | 0,62        | —       | —      | 3,22       | 4,39    |
| Budapeszt  | 6              | 155,90       | 100 pengó       | —           | —       | 72,905   | 27,96    | 17,50       | —       | —      | 90,64      | 123,97  |
| Holandja   | 4 1/2          | 358,31       | 100 gld. hol.   | 359,80      | —       | 168,39   | 12,09,87 | 40,35       | 1024,75 | —      | 209,—      | 286,28  |
| Kopenhagen | 5              | 238,88       | 100 k. d.       | 239,25      | —       | 111,99   | 18,195   | 26,83       | —       | —      | 139,17 1/2 | 190,45  |
| Londyn     | 4 1/2          | 43,38        | 1 funt szterl.  | 43,53       | 25,01   | 20,375   | —        | 4,88        | 124,02  | —      | 25,33      | 34,64   |
| Nowy Jork  | 4              | 8,9141       | 1 dolar         | 8,90        | —       | 4,17,30  | 4,88,25  | —           | 25,40   | —      | 5,18,83    | 709,40  |
| Paryż      | 3 1/2          | 172,—        | 100 fr. franc.  | 35,11       | —       | 16,43    | 124,02   | 3,93 3/4    | —       | —      | 20,42 1/2  | 27,93   |
| Praga      | 5              | 180,62       | 100 k. cz.      | 26,41       | —       | 12,368   | 164,75   | 2,96 1/2    | 75,20   | —      | 15,37      | 21,02   |
| Rzym       | 6              | 172,—        | 100 l.          | —           | —       | 21,985   | 92,69    | 5,27        | 133,81  | —      | 27,33 1/2  | 37,38   |
| Szwajcaria | 3 1/2          | 172,—        | 100 fr. szwajc. | 171,84      | —       | 80,43    | 25,332   | 19,27 1/2   | 489,50  | —      | —          | 136,71  |
| Sztokholm  | 3 1/2          | 238,88       | 100 k. szw.     | 239,25      | —       | 111,97   | 18,195   | 26,80       | 682,—   | —      | 139,25     | 190,40  |
| Wiedeń     | 6              | 125,43       | 100 szyling.    | —           | —       | 58,72    | 34,70    | 14,10       | 358,—   | —      | 73,01      | —       |

# KALENDARZ TERMINOWY SPRZEDAŻY DREWNA ZARZĄDÓW LEŚNYCH,

S. = Submisja  
L. = Licytacja  
W. = Z wolnej ręki

ogłaszających swe sprzedaże w Rynku Drzewnym.

| Termin     | Miejscowość<br>(lokal sprzedaży)                                  | w. = Woje-<br>wództwo<br>d. = Dyrekcja<br>Lasów Państw. | Rodzaj<br>drewna                                 |                                       | Długość                      |   | Kopalniaki<br>i inne<br>użytkowe |                 | Drewno<br>opałowe | Bliższe<br>szczeg.          |     | Rodz. sprz. | U w a g i  |
|------------|---|---|--|---------------------------------------|------------------------------|---|----------------------------------|-----------------|-------------------|-----------------------------|-----|-------------|--|
|            |   |   | klasa  | sztuk                                 | m <sup>3</sup>               | m <sup>3</sup>                            | mp.                              | W<br>R.D.       |                   | ogło-<br>sze-<br>nie<br>Nr. |     |             |  |
| 24. V. 28. | 930 N. P. Oborniki (sala p.<br>(Narodzińskiego w O.)              | d. - pozn.  |  |                                       |                              |   |                                  |                 |                   | 52                          | 766 | L           | na drewno opał. i użyt.                                      |
|            | 930 P. N. Potrzebowice<br>(oberża leśna w Potrz.)                 | d. - pozn.  |  |                                       |                              |   |                                  |                 |                   | 55                          | 791 | L           | na drewno użyt. i opał.                                      |
|            | 1100 P. N. Jachcice<br>(kancelarja)                               | d. - bydgoska   | sosna  | III-IV                                | 650,18                       |   |                                  |                 | 1180—             | 54                          | 781 | S           |  |
|            | 1100 P. N. Wejherowo<br>(kancelarja)                              | d. - toruńska   | buk<br>dąb<br>sosna<br>świerk                    | I-IV<br>I-V<br>I-III<br>I-III         | 592<br>182                   | 390<br>86<br>144,01                       |                                  | 487,68<br>63,17 |                   | 56                          | 794 | S           |  |
| 25. V. 28. | 1230 P. N. Dąbrowa (lokal p.<br>Wąsikowskiego w Jeżewie)          | d. - bydgoska   | sosna  | I-IV                                  | 8886                         | 6824,77                                   | 2481,71                          |                 |                   | 54                          | 782 | S           |  |
|            | 1100 P. N. Gołębek<br>(kancelarja)                                | d. - bydgoska   | sosna  | I-IV                                  | 3625                         | 2346,42                                   | 3310,96                          | 1940—           |                   | 54                          | 777 | S           |  |
|            | 1200 P. N. Popioły<br>(kancelarja)                                | d. - toruńska   | sosna  | I-IV                                  | 602                          | 612,40                                    | 138,91                           |                 |                   | 55                          | 789 | S           |  |
| 26. V. 28. | 1200 D. L. P. Poznań<br>(kancelarja)                              | d. - pozn.  | sosna  | I-IV                                  |                              | 1394,78                                   |                                  |                 |                   | 55                          | 790 | S           |  |
|            | 1100 P. N. Kartuzy<br>(kancelarja)                                | d. - toruńska   | buk<br>świerk                                    | I-IV                                  | 200                          | 112,60                                    |                                  | 63—<br>285—     |                   | 56                          | 797 | S           |  |
| 29. V. 28. | 1100 P. N. Szarlata<br>(kancelarja)                               | d. - bydgoska   | sosna  | I-IV                                  | 819                          | 1150,32                                   |                                  |                 |                   | 57                          | 801 | S           |  |
|            | 1100 P. N. Pelplin<br>(kancelarja)                                | d. - toruńska   | buk  | I-IV                                  | 473                          | 321,24                                    |                                  |                 |                   | 56                          | 798 | S           |  |
| 30. V. 28. | 1000 Szefostwo Budow. w Pozn.<br>(leśn. Dziewicza Góra)           | w. - pozn.  |  |                                       |                              |   |                                  |                 |                   | 56                          | 792 | L           | na drewno bud. i opał.                                       |
|            | 1100 Majętność Sławno<br>(kancelarja)                             | w. - pozn.  | sosna  | II-IV                                 |                              | 609,25                                    |                                  |                 |                   | 56                          | 796 | S           |  |
|            | 1130 P. N. Mirachowo<br>(kancelarja)                              | d. - toruńska   | sosna<br>świerk                                  | III-IV<br>I-IV                        | 1104<br>778                  | 288,35<br>346,68                          |                                  |                 |                   | 57                          | 802 | S           |  |
|            | 1200 Kom. Obwod. w Sierakowie<br>(droga Sieraków-Bucha-<br>rzewo) | w. - pozn.  |  |                                       |                              |   |                                  |                 |                   | 57                          | 815 | L           | na większą ilość drze-<br>wa opałów, kopaln.<br>i papierówki |
| 31. V. 28. | 1200 P. N. Boruszynek<br>(kancelarja)                             | d. - pozn.  | sosna<br>świerk                                  |                                       |                              |   | 2597,90<br>174,78                |                 |                   | 53                          | 774 | S           |  |
|            | 1300 P. N. Osie<br>(kancelarja)                                   | d. - bydgoska   | sosna  | I-IV                                  | 964                          | 1193,63                                   |                                  |                 |                   | 54                          | 780 | S           |  |
|            | 1100 P. N. Osieczno<br>(kancelarja)                               | d. - toruńska   | sosna<br>świerk                                  | II-IV<br>III-IV                       | 675<br>8                     | 264,83<br>3,24                            | 830,82                           |                 |                   | 57                          | 807 | S           | w tem sosn. † 51,78 m <sup>3</sup>                           |
|            | 1. VI. 28.  | 1100 P. N. Chylonja<br>(kancelarja)                     | d. - toruńska                                    | dąb<br>buk<br>brzoza                  | I-IV<br>I-IV<br>II-IV        | 220<br>2030<br>54                         | 147,87<br>1128,59<br>26,07       |                 |                   | 57                          | 808 | S           |  |
| 4. VI. 28. | 1200 P. N. Popioły<br>(kancelarja)                                | d. - toruńska   | sosna  | II-IV                                 | 1758                         | 832,16                                    | 1717,57                          |                 |                   | 57                          | 817 | S           |  |
|            | 1300 P. N. Margonin Wieś<br>(kancelarja)                          | d. - pozn.  | sosna  | II-IV                                 | 3432                         | 1494,66                                   | 4894,52                          |                 |                   | 57                          | 818 | S           |  |
|            | 1100 P. N. Osie<br>(kancelarja)                                   | d. - bydgoska   | sosna  | I-IV                                  | 174                          | 120,98                                    |                                  |                 |                   | 57                          | 809 | S           |  |
| 5. VI. 28. | 1200 D. L. P. Radom<br>(kancelarja)                               | d. - radom  | sosna  | I-IV                                  |                              | 741,54                                    |                                  |                 |                   | 57                          | 806 | S           |  |
|            | 1000 P. N. Darzłubie<br>(kancelarja)                              | d. - toruńska   | dąb<br>sosna<br>świerk<br>brzoza<br>buk          | I-V<br>I-IV<br>II-IV<br>I-IV<br>II-IV | 75<br>383<br>42<br>32<br>249 | 46,28<br>285,63<br>11,93<br>9,84<br>98,47 |                                  |                 |                   | 57                          | 812 | S           |  |
| 6. VI. 28. | 1000 P. N. Stary Sącz<br>(kancelarja)                             | d. - lwowska  | jodła<br>świerk                                  |                                       |                              | 1493,—                                    |                                  |                 |                   | 57                          | 800 | S           |  |
|            | 1200 P. N. Boruszynek<br>(kancelarja)                             | d. - pozn.  | sosna<br>świerk                                  | I-IV<br>III-IV                        | 2101<br>50                   | 1088,07<br>27,40                          |                                  |                 |                   | 57                          | 805 | S           |  |
| 8. VI. 28. | 1100 P. N. Ostróg<br>(kancelarja)                                 | d. - łucka  | dąb<br>sosna<br>jesion<br>brzoza<br>inne<br>gat. |                                       |                              | 822,—<br>1108,—<br>67,—<br>162,—<br>26,—  |                                  |                 | 2887—             | 57                          | 819 | S           | i 504 szt. podkl. sosn.                                      |

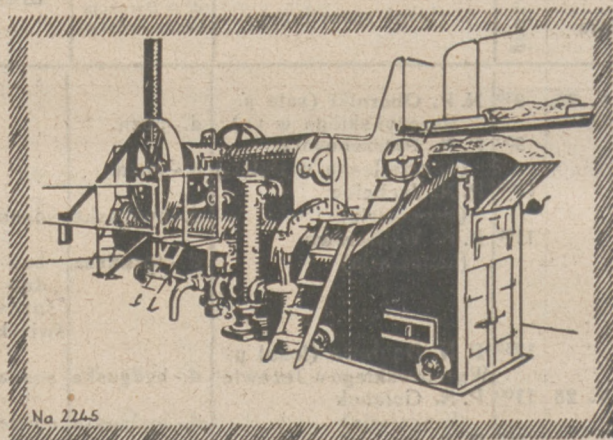


**R. WOLFA**  
**lokomobili-cieplno-silnikowej**  
 dostarczają ciepłik na ogrzewanie zakładu a zarazem  
**BEZPŁATNA SIŁĘ**  
 przez wykorzystanie przedgrzewacza wody zasilającej  
**MASCHINENFABRIK**  
**BUCKAU R. WOLF A-G**  
**MAGDEBURG**

## Odpadki drzewne

za pomocą

691



Na 2245

### Submisja na drewno użytkowe.

#### Państwowe Nadleśnictwo Darzłubie

pocztą i stacja kolejowa Puck, powiat Morski

sprzeda na ogólnych warunkach sprzedaży drewna wyrobionego, obowiązujących w Dyrekcji Lasów Państwowych w Toruniu, następujące drewno użytkowe z roku gospodarczego 1927/28. 813

**Los 1.** W leśnictwie Sikorzyno, oddział 89 — 384 sztuk dłużyc bukowych o masie 250,61 m<sup>3</sup>, w tem I kl. 71,36 m<sup>3</sup>, II kl. 87,15 m<sup>3</sup>, III kl. 80,90 m<sup>3</sup>, IV kl. 11,20 m<sup>3</sup> i 1 sztuka dłużyc grabu 0,58 m<sup>3</sup> II kl.

Pisemnie oferty z napisem „Submisja na drewno użytkowe” należy nadesłać do Nadleśnictwa do dnia **5-go czerwca br.** godz. 10, poczem nastąpi otwarcie ofert.

Cenę należy podać za 1 m<sup>3</sup>.

W myśl § 3 warunków sprzedaży winien oferent złożyć w kasie Nadleśnictwa wadium w wysokości 5% ofiarowanej ceny kupna.

Bliższych wyjaśnień co do warunków sprzedaży udziela Nadleśnictwo.

**Państwowy Nadleśniczy.**

### Bukowy albo dębowy drzewostan,

ewentualnie z domieszką innych gatunków drzewa, z pozwoleniem do cięcia większej masy, pożądane bezpośrednio od obywateli i właścicieli obiektów **poszukuje do kupna i wyrebu** firma z Czechosłowacji. Możemy kupić i finansować większą produkcję tartaczno materiału drzewa liściastego. Pierwszeństwo mają obiekty z urządzeniem tartaczno i dogodniejszym transportem do kolei. Szczegóły i bliższe informacje uprasza się skierować pod

„Exploitation 1359” do firmy „PIRAS” Tow. Akc., PRAGA II., Bredovská 1. 804

## J. MAGOWANIEC i Ska

(st. Kiwerce-Wołyń)

**Tartak** przyjmuje zamówienia na belki, kantówkę białą i deski wymiarowe sosnowe i posiada na składzie w wymiarach od 1/2" do 4" suche deski i białe jesionowe, klonowe, olchowe i sucha stolarkę sosnową II-ej klasy oraz posiada do natychmiastowej dostawy: 456

**2.000 m<sup>3</sup> tart. bloków sosnowych** I-II kl. tegorocz. tarcia. Przeciętna długość 5,30 m towar jasny.

Grubości 19, 26, 32, 40, 42, 50, 65, 80 m/m

Mtr. kub. 30, 40, 50, 150, 200, 650, 550, 330.

Przeciętna szerokość 26, 28, 30, 40, 41, 45, 47, 50 cm.

## Przetarg.

824

Na sprzedaż 1209,45 m<sup>3</sup> dłużyc sosnowych, 525,44 m<sup>3</sup> dłużyc jodłowych, 55,08 dębiny i 34,54 m<sup>3</sup> buczyny użytkowej z Nadleśnictwa Radoszyce odbędzie się dnia **11. czerwca 1928 r.** o godz. 12-tej w lokalu Dyrekcji Lasów Państwowych w Radomiu przy ul. Lubelskiej 53.

Informacji udziela Dyrekcja Lasów Państwowych w Radomiu oraz Nadleśnictwo Radoszyce.

**Dyrekcja Lasów Państwowych w Radomiu.**

## Zawiadomienie.

W porozumieniu z Wielkopolską Izbą Rolniczą Wydział Leśnictwa w Poznaniu dostarczamy

## siarczan miedzi

do skrapiania kultur

i prosimy o łaskawe zamówienia. Warunki dostawy podamy na zapytanie

Adminstr. Przeglądu Leśniczego i Rynku Drzewnego  
 Poznań, Wielkie Garbary 20

## ZAKUPOJEMY STAŁE ZA GOTÓWKĘ

obiekty leśne, drzewostany wszelkiego rodzaju i kopalniaki.

Zachodnie Towarzystwo dla eksportu drzewa Sp. z o. o.

KRAKÓW, DUNAJEWSKIEGO 9

## WOJEWÓDZTWO POMORSKIE.

## Państwowe Nadleśnictwo Sarniagóra, poczta Łązek, powiat Świecie 825

sprzeda w drodze pisemnego przetargu (submisji) w dniu 31. maja 1928 r. drewno użytkowe i kopalniaki sosnowe z cięć roku gospodarczego 1927/28 z drzewostanów uszkodzonych przez sówkę chojnowkę.

| Nr. losu | Leśnictwo   | Oddział   | Sztuk | Klasa |        |        |        | Razem<br>m <sup>3</sup> | Odległość<br>od stacji kolejowej    |
|----------|-------------|---|-------|-------|--------|--------|--------|-------------------------|-------------------------------------|
|          |             |   |       | I     | II     | III    | IV     |                         |                                     |
| 1        | Dębowiec    | 11, 12, 13, 26c, 33, 38b, 39, 52b, 54a,<br>55a, 66a, 67, 68 | 273   | 2.32  | 34.57  | 140.91 | 23.12  | 200.92                  | Osie 6-7 klm.                       |
| 2        | Zimnezdroje | 218   | 1090  | 19.01 | 247.00 | 617.95 | 17.50  | 901.46                  | Sarniagóra 2 klm.                   |
| 3        | "           | 221b, c, 222  | 1773  | 7.18  | 77.93  | 742.55 | 116.63 | 944.29                  | Sarniagóra 2-3 klm.                 |
| 4        | "           | 239a, 242a, b   | 1108  | 2.22  | 224.55 | 712.66 | 23.90  | 963.33                  | Sarniagóra 2-3 klm.                 |
| 5        | "           | 189, 243b, a  | 1360  | 4.07  | 99.98  | 736.20 | 59.55  | 889.80                  | Sarniagóra 2-3 klm.                 |
| 6        | Lisiny      | 168   | 284   | 13.45 | 152.41 | 151.06 | 8.27   | 325.19                  | Łązek, Sarniagóra, Śliwice 3-4 klm. |

## KOPALNIANKI

|    |             |  |       |         |        |       |  |         |                                     |
|----|-------------|--|-------|---------|--------|-------|--|---------|-------------------------------------|
| 7  | Pohulanka   | 133, 175   | 510   | 44.41   | 39.29  |       |  | 83.70   | Śliwice, Sarniagóra 6-7 klm.        |
| 8  | Dębowiec    | 2a, 12c, 36a, 54a, 55a   | 326   | 38.12   | 13.21  |       |  | 51.33   | Osie 6-7 klm.                       |
| 9  | Zimnezdroje | 189, 192, 193, 194, 218, 221b, c, 222,<br>239a, 242a, b, 243a, b | 10713 | 1126.88 | 818.15 | 28.64 |  | 1973.67 | Sarniagóra 2-3 klm.                 |
| 10 | Lisiny      | 148b, 169b, 197b   | 2001  | 214.07  | 159.82 | 2.72  |  | 376.61  | Łązek, Sarniagóra, Śliwice 3-4 klm. |

Pisemne oferty z napisem „Submisja“ w zalakowanych kopertach należy nadsyłać pod adresem Państwowego Nadleśnictwa Sarniagóra do dnia 31. maja 1928 r. godziny 11-tej przed południem, poczem o godzinie 11,30 nastąpi otwarcie ofert w obecności ewentualnie przybyłych oferentów. Przetarg odbędzie się na obowiązujących warunkach sprzedaży wyrobionego drewna w drodze pisemnego przetargu „Submisji“ które są do przejrzania w Dyrekcji Lasów Państwowych w Bydgoszczy i w Nadleśnictwie. Zatwierdzenie ofert zastrzega się dla Dyrekcji Lasów Państwowych w Bydgoszczy. Wahania co do masy zastrzega sobie Nadleśnictwo jakoteż za jakość drewna nie odpowiada. Warunki nie odpowiadające warunkom nie będą uwzględnione. Drewno w stawione powyżej na sprzedaż mierzone jest bez kory.

Państwowy Nadleśniczy.

## KIEROWNIKA TARTAKU

z długoletnią praktyką zawodową w b. dzielnicy pruskiej, mogący się wykazać odpowiednimi świadectwami i rekomendacją — **poszukuje od 1. 10. 1928 r. na stałą posadę** — poważne towarzystwo akcyjne dla tartaku swego w Księstwie Poznańskim.

Zgłoszenia z odpisami świadectw i życiorysem należy nadsyłać do Administracji Rynku Drzewnego pod **Nr. 821.**

## Przetarg.

Na sprzedaż 893.62 m<sup>3</sup> drewna użytkowego sosnowego, 114.29 m<sup>3</sup> drewna użytkowego brzoźowego, 52 m<sup>3</sup> drewna użytkowego dębowego z Nadleśnictwa Miechów odbędzie się dnia **4-go czerwca 1928 roku** o godzinie 10-tej w kancelarii Nadleśnictwa Miechów w Komorowie.

Drewno położone na zrębach odległych od st. kol. Kraków, Miechów i Janowice od 5 do 15 km.

Informacji udziela Dyrekcja L. P. w Radomiu oraz Nadleśnictwo Miechów.

823 **Dyrekcja Lasów Państwowych w Radomiu.**

## Sprzedaż produkcji tartacznej

**z 5000 m<sup>3</sup> kłoców dębowych**

Liceum Krzemienieckie w Krzemieńcu na Wołyniu ogłasza niniejszem konkurs ofertowy (submisję) na sprzedaż produkcji tartacznej z 5000 m<sup>3</sup> kłoców dębowych, które przetarte zostaną na fryzy, kantówkę, towar paryski deski obrzynane, floryngi.

Termin składania wyczerpujących i należycie ostemplowanych ofert upływa z dniem 6. czerwca 1928 roku. 822

Warunki sprzedaży i wykaz sortymentów, jakie będą wyrabiane, wysyła Zarząd Dóbr Liceum w Krzemieńcu na żądanie natychmiast.



# SIRAWKI

do skrapiania  
kultur

ma na składzie i przyjmuje do **reparacji oraz**  
**dostarcza części rezerwowe**

Składnica Narzędzi Leśnych  
„Przeglądu Leśniczego” i „Rynku Drzewnego”  
Poznań, Wielkie Garbary 20

## Mam do oddania:

|                             |                                     |
|-----------------------------|-------------------------------------|
| 15 wag. desek olszowych     | 24, 30, 42, 50, 60,<br>80 i 100 mm. |
| 3 „ „ topolowych            | 24, 30 i 80 mm.                     |
| 2 „ „ jesionowych           | 24, 55, 65, 80 i<br>100 mm.         |
| 3 „ „ klonowych             | 24, 30, 40, 55, 65<br>i 80 mm.      |
| 4 „ „ brzoźowych            | 24, 55, 65, 80 i<br>100 mm.         |
| 8 „ „ dragów do rusztowania |                                     |

Ponadto **wielkie** zapasy desek **dębowych i sosn.**

## Roman Nitsche, Nowy Tomyśl

Tartak Parowy i Fabryka Maszyn, telefon 54. 816

## JÓZEF SCHENK Handel drzewa

Poznań Wiel. Garbary 31

poleca i kupuje:

wszelkie gatunki materiałów stolarskich, budowlanych, kantówkę, belki, towary kołodziejskie.

z swoich składnic:

w Poznaniu ul. Wielkie Garbary i Estkowskiego. 470

## Szalówkę, kantówkę, łaty i dragi brzożowe

sprzeda

775

T. HOFFMANN, Gniezno handel drzewa Telefon 58.

## Submisja na drewno użytkowe.

### Państwowe Nadleśnictwo CHYLONJA

poczta i stacja kolejowa Chylonja, pow. Morski

808

sprzeda na ogólnych warunkach sprzedaży drewna wyrobionego, obowiązujących w Dyrekcji Lasów Państwowych w Toruniu, następujące drewno użytkowe z cięć roku gosp. 1927/28.

| Nr. losu | Leśnictwo         | Oddział  | Rodzaj drewna | Sztuk | Długość i kłody |        |         |        | Razem m <sup>3</sup> |
|----------|-------------------|----------|---------------|-------|-----------------|--------|---------|--------|----------------------|
|          |                   |          |               |       | I kl.           | II kl. | III kl. | IV kl. |                      |
| 1.       | St. Piła          | 217      | Dąb           | 115   | 0,92            | 7,77   | 33,20   | 30,73  | 72,62                |
| 2.       | "                 | 233, 238 | "             | 105   | 1,02            | 10,09  | 34,10   | 30,04  | 75,25                |
| 3.       | Witomino          | 16, 24   | Buk           | 307   | 7,81            | 33,22  | 76,05   | 3,23   | 120,31               |
| 4.       | Zwierzyniec       | 111      | "             | 630   | 16,31           | 115,17 | 222,46  | 6,36   | 360,30               |
| 5.       | "                 | 101, 110 | "             | 103   | 1,63            | 19,00  | 33,30   | 1,50   | 55,43                |
| 6.       | Głodowo           | 172      | "             | 254   | 30,21           | 102,26 | 69,24   | —      | 201,71               |
| 7.       | Stara Piła        | 217, 238 | "             | 359   | —               | 36,06  | 125,87  | 2,65   | 164,58               |
| 8.       | "                 | 233      | "             | 155   | 14,83           | 41,84  | 56,22   | —      | 112,89               |
| 9.       | Dębogórze         | 265      | "             | 222   | 15,20           | 41,84  | 53,70   | 2,63   | 113,37               |
| 10.      | Z cięć zbiorowych |          | Brzoza        | 54    | —               | 10,42  | 12,70   | 2,95   | 26,07                |

Odległość od stacji kolejowej Chylonja, Gdynia lub Zagórze 3—5 km.

Pisemną ofertę z napisem „submisja” należy nadesłać do Nadleśn. do dnia **1. czerwca 1928 r.** godziny 11-tej, poczem nastąpi otwarcie ofert.

Ofereceni winni złożyć jako wadium 5% oferowanej ceny kupna.

Bliższych wyjaśnień co do sprzedaży udziela Nadleśnictwo.

Państwowy Nadleśniczy.

## Mechanik tartaczny

obeznany dokładnie z instalacją elektryczną poszukuje odpowiedniej **posady od zaraz.**

Zgłoszenia:

**BIAŁYSTOK**, Skrz. poczt. 72 Aleksander Chmielewski. (814)

## Leśnik

z dobrymi świadectwami, z dobrem charakterem pisma, odważny, który został z wojska zwolniony, **poszukuje posady** w leśnictwie, w tartaku albo w innym przedsiębiorstwie od **zaraz** lub od 1. VI. 28. Oferty proszę skierować do Rynku Drzewnego pod **O. A. nr. 827**

## DESKI i BLOCHY

sosnowe odziomkowe i czubkowe **niesówkowe**dębowe, grabowe, bukowe, jesionowe, klonowe, brzożowe, brzożowe, olchowe, **deski podłogowe**, kantówki, łaty, szalówki, deski obrzynane oraz wszelkie inne materiały drzewne**poleca po cenach bezkonkurencyjnych****Kaź. Gorgolewski i ska**Skład drzewa **Poznań** ulica Mostowa nr. 17a

## Kierownik tartaku

żonaty, 29 lat, obeznany dokładnie z wykorzystaniem drewna także i z eksploatacją leśną **poszukuje posady.**Łaskawe zgłoszenia uprasza się nadesłać do Administracji Rynku Drzewnego pod nr. **828**

## Mam do oddania wagonowo:

bale bukowe

„ jesionowe

„ jaworowe

„ i deski dębowe

deski świerkowe

„ sosn. podłogowe

kantówkę sos. ciosaną po bardzo przystępnych cenach

**J. Krzyżanowski**Poznań, Św. Marcin 39  
Telefon 1741. (787)

**OBRABIARKI DO DRZEWA**  
WSZELKIEGO RODZAJU  
WŁASNEJ KONSTRUKCJI  
DOSTARCZA  
**HERKULES:GNIEZNO**