

# RYNEK DRZEWNY

ORGAN DLA HANDLU I PRZEMYSŁU DRZEWNEGO

OFICJALNY ORGAN GIEŁDY DRZEWNEJ W BYDGOSZCZY, OFICJALNY ORGAN ZWIĄZKU PRZEMYSŁOWCÓW DRZEWNYCH W POZNANIU, OFICJALNY ORGAN KURSU HANDLU DRZEWEM W BYDGOSZCZY.

WYCHODZI W PONIEDZIAŁKI, ŚRODY I PIĄTKI.

PRZEDPŁATA na lipiec 1928 r. wynosi: w Poznaniu przy odbiorze w ekspedycji 4,75 złote. Na pocztach 5,09 złote. Pod opaską wprost z ekspedycji w kraju i w wolnym mieście Gdańsku 5,50 złote. Pod opaską za granicą (oprócz Gdańska) 6,60 złotych. Numer pojedynczy kosztuje: w Poznaniu w Ekspedycji 40 groszy. Z przesyłką pocztową w kraju i w wolnym mieście Gdańsku 45 groszy. Zagranicą 50 groszy.

Redakcja, Administracja i Ekspedycja  
„RYNKU DRZEWNEGO“

Poznań, Wielkie Garbary 20. Nr. telefonu 1820.

DRUKARNIA:

Poznań, Wielkie Garbary 20. Nr. telefonu 3406.

Konta bieżące: P. K. O. 206377 — Bank Handlowy w

Warszawie Oddz. w Poznaniu — Bank Przemysłowców

Poznań — Bank Pozn. Ziemstwa Kredyt. w Poznaniu.

OGŁOSZENIA: Za tekstem: 20 gr. od miejsca millimetr. (strona czterolamowa). W tekście zaś lub przed tekstem: 55 gr. od miejsca millimetr. (strona dwulamowa).  
OGŁOSZENIA: Z tabelkami o 30 procent więcej. Przy większych i kilkakrotnych ogłoszeniach stosowny rabat. Dla poszukuj. posad przy jednorazowym ogłoszeniu 30 proc., przy dwurazowym 40 proc. i przy trzyrazowym 50 proc., rabatu. — Każda nowa podwyżka obowiązuje wszystkie już przyjęte ogłoszenia od dnia — zmiany cen bez uprzedniego zawiadomienia. —

Przedruk dozwolony tylko za podaniem źródła (Rynek Drzewny w Poznaniu).

## O lepszy byt materialny przemysłu drzewnego ziem zachodnich.

(Dokończenie.)

Następnie autor (p. B. Bystrzycki) pracy, ilustrującej niedomagania przemysłu drzewnego Wielkopolski na tle niekorzystnych warunków materialnych, a powstałych w atmosferze poprzednio przytoczonych okoliczności, przechodzi do opisu swego przedsiębiorstwa.

Ze swej strony chcemy zwrócić uwagę naszych czytelników na niżej podany opis fabryki przeróbki dębiny, ze względu na racjonalny kierunek rozwoju tego przedsiębiorstwa, które bezwarunkowo może służyć wzorem umiejętnej i ekonomicznej produkcji wytworów drzewnych.

Opisywany Zakład fabryczny w Orzechowie pod Wrzesnią jest jedynym w swym rodzaju przedsiębiorstwem przemysłowym na ziemiach Rzeczypospolitej, urządzonym specjalnie do przeróbki drewna dębowego.

Udoskonalenie jego rozwija się w tym kierunku, aby przerabiać te gatunki dębiny, które dotychczas były przeznaczone na opał, zatem, bezpowrotnie marnotrawione ze szkodą dla gospodarki narodowej (do pewnego stopnia również ze szkodą dla szerszego zbytu węgla).

W dalszym planie przewiduje się chemiczną przeróbkę drewna dębowego, której będą poddane odpadki, uzyskiwane w rocznej ilości ok. 1,1:0 wag. (105,000 ton); odpadki te, zawierające cenne chemiczne składniki, (głównie tanina i produkty uboczne) bywają dotąd bądź spalane w kotłowniach fabryki, bądź też sprzedawane jako materiał opałowy.

Do zakładu należy obszar 6 ha, a sama fabryka zajmuje obecnie ca 4,000 m<sup>2</sup> zabudowanej przestrzeni. Sześćdziesiąt maszyn do przeróbki drewna oraz specjalne suszarnie o kubaturze 1,200 m<sup>3</sup> sz., przerabiają około 2,200 wagonów, czyli około 20,000 m<sup>3</sup> surowca dębowego rocznie.

Kłocę dębowe sprowadza Zakład z lasów wielkopolskich i w znacznej mierze z Małopolski, województw centralnych oraz z kresów wsch.

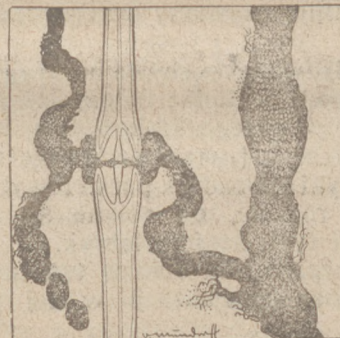
Fabryka posiada własne bocznice kolejowe oraz port przy Warcie. Orzechowo leży dogodnie dla sprowadzania drewna z Małopolski przez Kraków—Herby—Jarocin oraz z kresów przez Warszawę—Kutno—Strzałków.

Gdy eksport drewna z Polski przechodzi przeważnie przez Gdańsk oraz tranzytem przez Niemcy, a wreszcie do samych Niemiec, przy sprowadzaniu

## FUNGIMORS

Grzyb powodujący sinienie sosny pod mikroskopem.

8



DER BLAUPEILZ

Jeżeli chcemy skutecznie takiego niebezpiecznego szkodnika zwalczać, musimy koniecznie poznać jego warunki życia i istnienia, a który tartacznik by tego nie pragnął! Grzyb, powodujący sinienie sosny, rozwija się z podobnych do dzióbko-watych baniek lub małych drzewek, owocników, które odróżniają od siebie spory grzybni w milionowych ilościach. Spory te kiełkują i przenikają przez p. omienia rdzenne w tkanki drzewne, gdzie tworzą szeroko rozgałęzioną szarozieloną nitkowatą grzybnię, powodującą sinienie sosny. Jest więc logicznem, że grzybnia taka powstać nie może, jeżeli odpowiedni środek zniszczy jej spory, a środek ten jest wszystkim znany, jest nim

## FUNGIMORS

który chroni sosnę przed zasinieniem.

Prospekty i broszurki bezpłatnie.

Przedstawicielstwo na Polskę:

C. A. FRANKE

BYDGOSZCZ - ulica Adama Czartoryskiego Nr. 2.

SCHEISSISCHE NUTZHOIZHANDLUNG  
GUSTAV GRAU & HEIDEL  
CHEMNITZ

surowca do Wielkopolski (Orzechowa) ponosi się wprawdzie koszty przewozu niemateriałowych części drzewa (odpadek), tu jednak przychodzi z pomocą (stosowana również w wszystkich innych państwach Europy) specjalna taryfa na przewóz surowca do zakładów fabrycznych, znacznie niższa od taryfy przewozowej na drewno obrabiane.

Zatem producent na zachodzie Państwa może konkurować z eksporterem, wysyłającym drewno już obrabiane do Niemiec lub do Gdańska ze wschodniej połaci kraju. Przeróbka surowca odbywa się w tempie nader przyśpieszonym, a stałym dążeniem fabryki jest jaknajwyższe ograniczenie czasu przeróbki ze względu na jaknajszybszy obrót kapitału.

Połowa wyprodukowanych artykułów w postaci dykt, płyt klejonych, fryzów posadzkowych, oraz posadzki parkietowej wywozi się z powodzeniem do Anglii, Skandynawji, Holandji, Niemiec, Czechosłowacji, Austrii, Egiptu i Turcji — resztę nabywa krajowy odbiorca.

Mając zagranicą stałych, długoletnich odbiorców, pielęgnując i pogłębiając stosunki handlowe, przedsiębiorstwo ma zapewniony zbyt i dalszy rozwój.

Sprzedaż w kraju uskutecznia się za pośrednictwem dobrze zorganizowanej i sprawnie działającej sieci okręgowych biur sprzedaży oraz zastępstw lokalnych (zast. St. Potoczny, Przemysł budowlany, Poznań ul. Fredry 2).

W ten sposób (racjonalnie i nieskomplikowanie obmyślany. Przyp. Red.) dociera się bezpośrednio do konsumenta, a biura sprzedaży udzielają Zakładowi przy sprzedażach wekslowych pełne delcredere na takich warunkach, iż we własnym zakresie (bez zryka zakładu), dyskontują uzyskany ze sprzedaży materiał wekslowy.

Fabryka całkowicie pozbywa w kraju drugą połowę swej produkcji, a dodać należy, że przedsiębiorstwo lokuje n. p. w okręgu krakowskim, posiadającym sześć własnych fabryk (zwracamy uwagę na skuteczną konkurencję fabryki) posadzek parkietowych, ok. 60,000 m. kw. posadzki rocznie, co równa się prawie całej rocznej produkcji tych sześciu fabryk.

Podnieść wypada, że sukces ten zawdzięcza się głównie gruntownej specjalizacji w tej gałęzi przemysłowej.

W dalszym ciągu należy zaznaczyć, że w tak ważnej dziedzinie jaką jest organizacja pracy, przedsiębiorstwo dostosowuje własną, długoletnią praktykę do miejscowych warunków, uznaje w całej pełni elastyczność i potrzebę nagięcia warunków pracy do przekształceń życia społeczno-gospodarczego i do współczynników teje.

Na tem polu Zakład stworzył swój system, absolutnie nie odbiegający od zasad ogólnych pojęć naukowej organizacji pracy. System ten bynajmniej nie jest szematyczny i wciśnięty w ciasne ramy szablonu, lecz jak wyżej wspomniano, jest wybitnie elastyczny, dzięki czemu każdorazowo można, bez groźby jakichkolwiek komplikacji, dostosować zakres i sposób produkcji do potrzeb chwili.

Pracownik fabryczny jest otoczony opieką o jego byt, a także dbałością o potrzeby moralne.

Na uwagę zasługuje fakt, że przedsiębiorstwo dotychczas nie miało do czynienia z objawami niezadowolenia pracowników, które zazwyczaj wyrażają się w strajkach itp. Jest to jeszcze jeden dowód, świadczący o umiejętnej polityce Zakładu w sprawach dotyczących kwestji socjalnej.

Finansowanie przedsiębiorstwa uskuteczniao i przeprowadza się nadal prawie wyłącznie własnymi siłami głównie, jak wyżej wspomniano, przez przyśpieszoną produkcję, teoretycznie zagwarantowany byt,

oraz przez stałe zabezpieczenie dla siebie rezerw gotówkowych, gwarantujących sprawną wypłacalność i zezwalających na przetrwanie gorszych koniunktur.

Wobec faktu, iż kapitał zakładowy przedsiębiorstwa przechodzi około 4 razy od odbiorcy fabryki do dostawcy surowca, zakład nie odczuwa braku gotówki obrotowej i wykazuje wprawdzie nie lukratywne, lecz w danych warunkach, przy tak poważnych obciążeniach podatkowych i społecznych, dostateczne zyski, po corocznej amortyzacji Zakładu fabrycznego.

## Zebranie członków Związku Przemysłowców Drzewnych w Poznaniu.

### II.

Przechodząc do sprawy projektu o zastawie kredytowym na drzewo (rozp. Prez. Rzplitej z dn. 22. III. 28) p. Potoczny odczytał projekt noweli, opracowanej przez Radę Naczelną i przysłanego do Związku, celem wydania opinii co do poszczeg. artykułów, zawartych w noweli.

Ponieważ projekt przewiduje udzielanie kredytu pod rejestrowy zastaw drzewa przedsiębiorstwom przemysłowym, należącym do IV kateg., natomiast wielkop. przemysł drzewny posiada wiele tartaków o I traku, należących do V i VI kateg. przemysłowej, któreby w myśl brzmienia noweli, (art. 22; „ustanawiać prawo zastawu drzewnego mogą również firmy zarejestrowane, wykupujące świadectwo przemysłowe I lub II kateg. handlowej, lub też świadectwo przemysłowe I—IV ktg. przem.) były pozbawione dobrodziejstwa korzystania z rejestru zastawowego, przeto zebrani wypowiedzieli się za rozszerzeniem ram kredytu zastawowego do takich rozmiarów, ażeby przedsiębiorstwa przemysłowe do VI ktg. przem. włącznie, mogły korzystać z tego kredytu.

Po interpretacji kolejnych artykułów projektu noweli i po wyczerpaniu wniosków, p. Bystrzycki zamknął dyskusję na powyższy temat.

Następnie p. Potoczny (p. 4 obrad) na podstawie otrzymanej korespondencji, scharakteryzował obecne trudności w zbywaniu materiału odziomkowego i wyraził obawę pogorszenia się sytuacji z chwilą nadejścia terminu płatności 30 proc. raty w D. L. P.

W tej sprawie p. Kubica wyłosił propozycję, żeby Związek wielkop. przem. drz. w porozumieniu ze Zw. pomorskim poczynił kroki w ministerstwie rolnictwa, również celem złagodzenia kar konwencjonalnych, wynoszących 5 proc., oraz przedłużenie terminu płatności 30 proc. raty Dyrekcjom Lasów za nabyty surowiec.

W odpowiedzi na to p. Bystrzycki zwrócił uwagę, że wszelkie wnioski wielkopolskiego przemysłu drzewnego są przedkładane organom rządowym za pośrednictwem R. N., przytem wyraził żal, że związek pomorski nie zgłosił dotąd jeszcze swego akcesu do R. N.

Dokoła sprawy kar konwencjonalnych wyłoniła się żywa dyskusja. P. Biegański podniósł niesprawiedliwe popstępowanie D. L. P. w kredytowaniu należności za surowiec, przytem wskazał na fakty przedłużenia przez D. L. P. rat płatności, a następnie ściąganie kar konwencjonalnych za przekroczenie pierwotnego terminu.

Podobne zarzuty wysunął p. Szmaj, uważa on jednak, że kary konwencjonalne jako takie, służą prędzej jako presja moralna niż faktyczna egzekutywa.

Przeciw temu zdaniu wystąpił p. Kubica, który podniósł, że przepis ściągania kar konwencjonalnych wyszedł z łona ministerstwa rolnictwa i wskutek tego ostrzegł zebranych przed bagatelizowaniem tego zobowiązania, które zostało kontrahentom narzucone.

Następnie przewodniczący udzielił głosu dyr. Kolskiemu.

Mówca zwrócił się z prośbą do zebranych, ażeby ci we własnym interesie, reagując we właściwy i celowy sposób na krzywdzące zarządzenia informowali o tem sekretarjat Związku w formie krótkich i wyczerpujących listów, którymi Związek się zajmie, jak już poprzednio miało to miejsce, pozatem wszelkie bolączki i krzywdy, wyrażone w listach znalazłyby oddźwięk na łamach czasopism fachowych, a stwierdzić wypada, że głos prasy fachowej dociera do decydujących czynników i zasadniczo wywiera pożądany skutek.

Jak wiadomo w dn. 26. b. m. ma być powołana do życia Giełda Drzewna w Warszawie.

Jakkolwiek wątpliwem jest, żeby instytucja ta w pełni przyniosła korzyści zainteresowanym, to jednak należy wziąć udział w jej życiu w myśl zasady, że przemysłowcy i kupcy drzewni winni czynnie występować w tych sprawach lub instytucjach, które poruszają interesy dziedziny drzewnictwa.

Opierając się na powyższym, dyr. Kolski postawił wniosek, żeby wyłonić z pośród zebranych członków, reprezentanta do Rady Giełdowej.

Na wniosek p. Bystrzyckiego, który poparł twierdzenie przedmówcy o konieczności zgłoszenia akcesu do Rady Giełdy, jednomyślnie wybrano na delegata Zw. Przem. Drz. w Poznaniu, p. Koiskiego.

Przyłączając się do wezwania dyr. Kolskiego, sekretarz Związku zwrócił się do zebranych z prośbą o informowanie go o wszelkich niedomaganiach i na przykład udowodnił, że takie informacje zawsze wywierały pożądany skutek.

W sprawie składek związkowych p. Biegański wyraził potrzebę zrównania ich wysokości do pewnej ustalonej sumy, na co p. Bystrzycki odpowiedział, że ustalona kwota, jednomyślnie zaaprobowana przez ogół członków, wynosi 180 zł od osoby.

Z tej sumy,  $\frac{2}{3}$ , t. j. 120 zł przypada na opłatę R. N., reszta zaś, w wysokości 60 zł pozostaje do dyspozycji tutejszego Związku na opłatę lokalu i innych wydatków, związanych z prowadzeniem biura.

Przy końcu obrad z pośród przybyłych gości, pięciu przemysłowców podpisało deklarację członkowską. Fakt ten ze swej strony redakcja „Rynku Drzewnego” jako organ Związku Przemysłowców Drzewnych Wielkopolski, wita ze szczerem zadowoleniem, bowiem w pełni dowodzi on, że pośród niezrzeszonych dotąd przemysłowców drzewnych poznańskiego, idea konsolidacji myśli i zespolenia swych interesów w jednej organizacji, pod wspólnym dachem, staje się życiową potrzebą i zatacza coraz to szersze kręgi.

Niezmierne zasługi na polu propagandy tej idei położył Zarząd Związku, stojący na czele organizacji; który wytrwale i konsekwentnie walczy o interesa wielkop. przemysłu drzewnego. Przy tej sposobności wyrażamy głębokie uznanie dla niespożytej energii i pełnej poświęcenia pracy dla dobra członków, prezesa Związku p. B. Bystrzyckiego, tudzież sekretarza p. St. Potoczego, którzy z pobudek ideowych objęli w swe ręce ster organizacji. Po załatwieniu drobniejszych spraw, przewodniczący zebrania oznajmił że następne posiedzenie związku odbędzie się za miesiąc, o którym w swoim czasie będzie podany komunikat w „Rynku”.

Na tem zebranie zamknięto o godz. 18-ej.

Zaznaczyć należy, że omawiane posiedzenie cechowało żywe zainteresowanie sprawami przemysłu drzewnego, tak członków jak i zaproszonych gości, czego wyrazem było liczne przybycie przemysłowców oraz ożywiona dyskusja na aktualne tematy.

Uchwały, jakie zapadły na zebraniu, były wynikiem harmonizacji poglądów na poszczególne kwestje i daleko idącego zrozumienia ich powagi dla całokształtu życia

przemysłu drzewnego Polski; daje to dostateczną rękojmię, że następne zebrania odbędą się w jeszcze liczniejszym gronie, a Związek pozyska dalszych członków, przemawia bowiem za tem dobrze zrozumiały własny interes przemysłowców drzewnych, tembardziej, że korzyści, wypływające z działalności organizacji, są wyraźnie widoczne.

## Produkcja rospon (dykt) w Polsce.

W światowej produkcji rospon, polska zajmuje szóste miejsce, a wśród krajów kontynentu Europejskiego — czwarte, ustępując pierwsze trzy miejsca: Finlandji, Niemcom i Rosji.

W 1924 r. w 22 zakładach Polskich wyprodukowano okrągłe 13.000 ton rospon, z czego na rynku wewnętrznym zużyto tylko 5921 ton a reszta, t. j. 56% ogólnej wytwórczości została umieszczona na rynkach światowych.

Ponieważ produkcja rospon, według urzędowej, statystyki, wzrasta się z roku na rok, a rozwój wewnętrznej konsumpcji postępuje bardzo powoli, przeto siłą rzeczy wzrasta podaż polskich rospon na rynki światowe, co poniżej ilustrują eksportowe dane za lata 1923, 4 i 5.

W r. 1923 wywieziono około 4250 ton w następnym roku 7049 ton a w roku 1925 — aż 9820 ton.

W przyszłości należy się liczyć z dalszym rozwojem produkcji rospon, jak również i wzrostem ich eksportu, tymbardziej, że rozpony znajdują bardzo szerokie zastosowanie w różnych pokrewnych przemysłach zagranicą, a zwłaszcza w stolarskim, budowlanym wagonowym i t. p. jak również i dlatego, że produkcja ich ma dobre oparcie w bogatych zapasach surowcowych.

Na terenach byłej dzielnicy rosyjskiej, posiadających w swych lasach znaczną przymieszkę brzozy i olchy rozwinął się ten przemysł najwięcej.

W byłej zaś dzielnicy austriackiej — pomimo iż posiadała ona znaczne bukowe i brzożowe drzewostany, przemysł dyktowy wogóle nie egzystował, a to dzięki silnej konkurencji austriackiej.

Dopiero w ostatnich czasach, uruchomioną została w okolicach Lwowa fabryka rospon, którą, pod względem nowoczesnych urządzeń technicznych, należy zaliczyć do najlepszych w Polsce.

Była dzielnica pruska, posiadając stosunkowo najwięcej rozwinięty przemysł tartaczny nie ma ani jednej fabryki dykt, prócz jednej filji warszawskiej firmy w Bydgoszczy.

Większą część swojej produkcji rospon zbywa Polska na rynkach zagranicznych, a w pierwszym rzędzie na rynku Angielskim, (lokując tam trzecią część całego swego eksportu tego materiału) a następnie — Niemiec, Francji, Holandji oraz St. Zj. A. P., gdyż produkcja tych ostatnich chociaż jest o wiele większą od polskiej, to jednak nie wystracza na pokrycie wewnętrznego zapotrzebowania.

Pomimo sprzyjających warunków dla rozwoju przemysłu rosponowego, Polska nie odgrywa wielkiej roli w światowym eksporcie rospon, gdyż jest ona krajem, wywozującym w pierwszej linii surowiec i półfabrykaty, które są przerabiane zagranicą na gotowe wyroby.

Świadczą o tem następujące eksportowe dane: wywieziono w tonach w roku 1924 — 1925.

Fornierowe kłocę dębowe	3.487	75
„ „ olśzowe i brzożowe	47.131	37 729
„ „ wałki dęb. i kantówka	138	2.160
Łaty dębowe	352	187

Forniery nieheblowane i nie klejone 675 1.376  
" heblowane 92 838

W roku 1926 i 27 przy ogólnym zwiększeniu eksportu materiałów drzewnych z Polski wzógł się również eksport surowców i półfabrykatów dyktowych, a w szczególności rospen, który zwiększył się prawie w dwójnasób.

Dalszy rozwój przemysłu rospenowego w Polsce, uzależniony jest od ogólnej konjunktury gospodarczej kraju oraz zabezpieczenia go odpowiednią ilością surowca, czyli przez ograniczenie do minimum wywozu tego ostatniego.

## SPRAWOZDANIA HANDLOWE.

### RYNKI KRAJOWE.

Wyniki sprzedaży drewna użytkowego i opałowego w nadleśnictwach państwowych.

Nadleśnictwo Państwowe Rychtal D. L. P. Poznań.  
Licytacja w dniu 11. czerwca 1928 r.

Dąb	IV kl.	za m3	110.00	zł
"	walki użytkowe	za mp.	50.00	"
"	szczapy opałowe I kl.	"	20.00	"
"	" " II "	"	15.00	"
Brzoza	" "	"	15.00	"
Sosna	III kl.	za m3	65.00	"
"	† III "	"	50.00	"
"	szczapy opałowe	za mp.	15.00	"
"	walki "	"	8.30	"
Świerk	IV kl.	za m3	55.00	"

Nadleśnictwo Państwowe Oborniki D. L. P. Poznań.  
Licytacja w dniu 14. czerwca 1928 r.

Brzoza	II—IV kl.	8.68 m3	za m3	28.46	zł
"	szczapy opałowe		za mp.	11.54	"
"	walki		"	7.50	"
Sosna	II—IV kl.	281.92 m3	za m3	36.94	"
"	† II—IV "	57.72 "	"	34.21	"
"	żerdzie		za szt.	3.40	"
"	szczapy opałowe		za mp.	11.07	"
"	walki opałowe		"	7.66	"

Nadleśnictwo Państwowe Mochy D. L. P. Poznań.  
Licytacja w dniu 14. czerwca 1928 r.

Sosna	III kl.	za m3	42.23	zł
"	IV "	"	37.50	"
"	kopalniaki	"	28.80	"
"	szczapy opałowe	za mp.	14.21	"
"	walki "	"	12.29	"

## WIADOMOŚCI BIEŻĄCE.

**Francja.** Na rynku francuskim notują ceny za dębowy materiał tarty (ładunki wagonowe); suchy, pierwszej klasy dla stolarstwa, przemysłu wagonowego, na podwozia

Wszystkie najpoważniejsze firmy i związki drzewne, tak w kraju, jak i zagranicą czytają

## RYNEK DRZEWNY

Jeśli chcesz rozszerzyć i ułatwić swe stosunki handlowe,

**ogłaszaj się  
w Rynku Drzewnym.**

i przemysłu meblarskiego (pierwsza cena dla większych szerokości, druga — dla średnich szer.) 7 mm — 1450 — 1500, i 1375 — 1400 frs. 10 mm — 1150 — 1175 i 1075 — 1100 frs. 13 mm — 1075 — 1100 i 1025 — 1050 frs. 15 mm — 1025 — 1050 i 975 — 1000 frs. 18 mm — 975 — 1000 i 925 — 950 frs.; 21, 27, 34, 41, 54 mm — 925 — 950 i 875 — 900 frs. 60 à 150 mm — 950 — 975 i 900 — 925 frs., wszystkie szerokości, sortowane i deski tegoż gatunku bez bieli, suche: 7 mm — 1600 — 1650 i 1550 — 1575 frs. 10 mm — 1250 — 1275 i 1175 — 1200 frs. 13 mm — 1200 — 1250 i 1025 — 1050 frs. 15 i 18 mm — 1100 — 1125 i 1050 — 1075 21, 27, 34, 41, 54 mm — 1000 — 1025 i 950 — 975 frs. Plots, średni gatunek: 7 mm — 1325 — 1350 i 1275 — 1300 frs., 10 mm — 1050 — 1075 i 1000 — 1025 frs. 13 mm — 1000 — 1025 i 950 — 975 frs. 15 mm — 950 — 975 i 900 — 925 frs. 18 mm — 900 — 925 i 850 — 875 frs., 21, 27, 34, 41 mm — 850 — 875 i 800 — 825 frs. 50 à 60 mm — 850 — 875 i 800 — 825 frs., 70 à 150 mm — 875 — 900 i 825 — 850 frs.

**Z rynku węgierskiego.** Tendencja nie wykazuje żadnych zmian. Do skutku dochodzą jedynie nieliczne tranzakcje. Tylko niektóre sortymenty są poszukiwane przez przemysł meblowy i to sporadycznie. Obroty z Niemcami są nadal znikome.

Ostatnio Szwajcaria zakupiła ok. 3.000 m. sz. bukowych materiałów tartych. Na rynku drewna orzechowego, dębiny i kłoców jesionowych oraz materiałów tartych tańszych sortymentów, można czasami zauważyć żywsze obroty, natomiast zupełnie słaby popyt obserwuje się w dziele fryzów. Normalne ceny notują na drewno kołodziejskie; obroty tym gatunkiem są zadowalające.

## Notowania dewiz z dnia 19. czerwca 1928 r

Obsługa radjotelegraficzna P. A. T-icznej.

Dewiza	Stopy dyskont.	Parytet w zł	Notowania za	w Warszawie	Gdańsku	Berlinie	Londynie	Nowym Jorku	Paryżu	Pradze	Zurychu	Wiedniu
Warszawa	8	—	100 zł	—	57,62	—	43,53	11,25	—	—	58,17	79,49
Poznań	8	—	100 zł	—	—	—	—	—	—	—	—	—
Gdańsk	6	173,52	100 Gd. gld.	—	—	81,50	—	—	—	—	—	—
Berlin	7	212,34	100 R. M.	—	122,703	—	20,422	23,89	—	—	123,95	169,47
Belgia	4 1/2	123,94	100 belg.	—	—	58,38	34,945	13,97	—	—	72,45	99,08
Bukareszt	6	172,—	100 l.	—	—	—	798	—	—	—	3,17	4,34
Budapeszt	6	155,90	100 pengó	—	—	72,89	27,99	—	—	—	90,47	123,69
Holandja	4 1/2	358,31	100 gld. hol.	359,58	—	168,59	12,10,06	40,33 1/2	—	—	209,30	286,04
Kopenhaga	5	238,88	100 k. d.	—	—	112,09	18,202	26,81 1/2	—	—	139,12 1/2	190,20
Londyn	4 1/2	43,38	1 funt szterl.	43,51	25,02 1/2	20,404	—	4,88 1/4	—	—	25,913	34,61
Nowy Jork	4	8,9141	1 dolar	8,90	—	4,18,00	4,88,12	—	—	—	5,18,65	709,05
Paryż	3 1/2	172,—	100 fr. franc.	35,05	—	16,425	124,18	3,93 3/4	—	—	20,38	27,86
Praga	5	180,62	100 k. cz.	26,41	—	12,388	164,75	—	—	—	15,38	21,50
Rzym	6	172,—	100 l.	46,87	—	21,975	92,86	5,25 1/2	—	—	27,27	37,30
Szwajcaria	3 1/2	172,—	100 fr. szwajc.	171,88	—	80,585	25,319	19,28 1/2	—	—	—	136,70
Sztokholm	4	238,88	100 k. szw.	—	—	112,19	18,183	26,84 1/4	—	—	139,25	190,35
Wiedeń	6	125,43	100 szyling.	125,44	—	58,825	34,69	14,08	—	—	73,00	—

# Sikawki do skrapiania kultur

przyjmujemy do reparacji i prosimy o najwcześniejszą przesyłkę.

Składnica Narzędzi Leśnych RYNKU DRZEWNEGO Poznań, Wielkie Garbary Nr. 20.

Z rynku czesko-słowackiego. Sytuację na rynku słowackim charakteryzuje niezły popyt wewnątrz kraju i naogół zadawalający ruch w obrotach z zagranicą.

Między innymi w ostatnich dniach na rynku w Cynie poszukiwano jednego wagonu sosnowych słupów telegr. długości 8,5, 9 i 10 m., 15 — 17 cm w czubku.

1 — 2 wagonów słupów bukowych I a nieoberżniętych, suchych, 70 — 100 mm.

Kłoców świerkowych od 30 cm grubości i od 4 m. długości, bez sęcznych.

Olchę od 25 cm., topolę od 40 cm świerkowe drewno opałowe 1 m długości i 8 cm szerok.; kołów do plotów 1,60 — 2 m długości.

Natomiast w zaofiarowaniu były 2 wagony heblarki (N. F.) długości 4 — 6 m 3 wagony ciosanej kantówki

10 — 10 do 16 — 18 cm i 4 — 8 m długości. Kilka wagonów tyk świerkowych; 2000 m sz. dłużyć świerkowych i jodłowych szerokość 12 cm i długości 17 — 18 m. po 170 koron czes. za m<sup>3</sup> z dostawą loko wagon Velka-Bytca w terminie od 1 lipca do końca października r. b.

Warunki zapłaty: zaliczka 60 kor. za metr sześć., reszta — gwarancja bankowa.

Rumunja. Nowa rumuńska taryfa kolejowa wchodzi w życie z dniem 1 lipca r. b. Dla ciosanego budulca wyprodukowanego w bież. sezonie, a wywożonego do Węgier, nowa taryfa obowiązuje już teraz.

Rosja. Nowa fabryka zapalek „Dniepr“, należąca do białoruskiego trustu zapalczanego, została uruchomiona.

Ogólna produkcja przedsiębiorstw, objętych statystyką, obniżyła się o 12,2 proc.

## KALENDARZ TERMINOWY SPRZEDAŻY DREWNA ZARZĄDÓW LEŚNYCH,

ogłaszających swe sprzedaże w Rynku Drzewnym.

S. = Submisja

L. = Licytacja

W. = Z wolnej ręki

Termin dnia	godz.	Miejscowość (lokal sprzedaży)	w. = Woje- wództwo d. = Dyrekcja Lasów Państw.	Rodzaj drewna klasa	Długość		Kopalniaki i inne użytkowe		Drewno opałowe mp.	Blizsze szczeg. ogło- szenie		Rodz. sprz.	U w a g i
					sztuk	m <sup>3</sup>	m <sup>3</sup>	mp.		W R.D.	Nr.		
21. VI. 28.	11 <sup>00</sup>	Mag. m. Torunia (ul. Panieńska 3)	w. - pomor.	buk brzoza			45,— 15,—			65	885	L	i 12 m <sup>3</sup> desek brzoż., 10 m <sup>3</sup> desek olszow.
22. VI. 28.	11 <sup>00</sup>	P. N. Bolewice (kancelarja) D. L. P. Warszawa (kancelarja)	d. - pozn. d. - warsz.	sosna			830,73			63	854	S	
23. VI. 28.	11 <sup>00</sup>	P. N. Zielonka (kancelarja)	d. - pozn.							64	873	S	na 9000 szt. słupów telegraficznych
	11 <sup>00</sup>	P. N. Zielonka (kancelarja)	d. - pozn.							64	874	L	na wydzierz. jeziora na przeciąg 5 lat
	11 <sup>00</sup>	P. N. Wirty (kancelarja)	d. - toruńska	sosna I-IV	873	550,29				64	875	L	na wydzierz. 6 jezior na przeciąg 12 lat
25. VI. 28.	11 <sup>00</sup>	P. N. Lubichowo (kancelarja)	d. - toruńska	sosna I-IV	1092	795,58				66	892	S	w tem + 7,31 m <sup>3</sup>
	13 <sup>00</sup>	P. N. Wirty (kancelarja)	d. - toruńska	sosna I-IV	1065	898,34				67	901	S	w tem + 67,29 m <sup>3</sup>
26. VI. 28.	12 <sup>00</sup>	D. L. P. Radom (kancelarja)	d. - radom	sosna jodła dąb buk osika brzoza		970,45 2566,73 76,54 3,47 93,18 39,84				67	896	S	w tem + 12,80 m <sup>3</sup>
	12 <sup>00</sup>	P. N. Promno (kancelarja)	d. - radom	sosna			5410,—			63	863	S	
27. VI. 28.	11 <sup>30</sup>	P. N. Trzebciny (kancelarja)	d. - bydgoska	sosna I-IV	791	664,21				67	905	S	uszkodzona tyczko- wina i drąg. na pniu, masa przypuszczalna
30. VI. 28.	10 <sup>00</sup>	P. N. Bucharzewo (kancelarja)	d. - pozn.	sosna			200,—		320,—	64	866	S	uszkodzona drągów. na pniu; masa przyp.
	14 <sup>00</sup>	P. N. Chociński Młyn (kancelarja)	d. - bydgoska	sosna I-III			2000,—			66	895	S	
2. VII. 28.	12 <sup>00</sup>	D. L. P. Radom (kancelarja)	d. - radom	jodła buk sosna dąb świerk grab		2208,01 453,81 227,39 6,35				66	891	S	
5. VII. 28.	12 <sup>00</sup>	P. N. Wolkowyskie (kancelarja)	d. - białow.	dąb świerk			65,— 132,—			65	888	L	
9. VII. 28.	12 <sup>00</sup>	P. N. Łuninieckie (kancelarja)	d. - białow.	sosna dąb świerk		650,— 380,— 100,—	360,—			67	903	S	

**ZAKUPEMYS STALE ZA GOTÓWKĘ**  
**obiekty leśne, drzewostany**  
**wszelkiego rodzaju i kopalniaki.**  
 Zachodnie Towarzystwo dla eksportu drzewa Sp. z o. o.  
 KRAKÓW, DUNAJEWSKIEGO 9

15

## Obwieszczenie.

Nadleśnictwo Oszczępskie w Wójtowym Moście (gmina poczta Porozów st. kol. Swislocz) niniejszem ogłasza, że w dniu **28. czerwca 1928 r.** o godzinie 12-tej w południe w Strabli (stacja kol. na linii Białystok-Bielsk) na brzegu rzeki Narwy przy drzewie odbędzie się przetarg ustny i za pomocą ofert pisemnych na drewno sosnowe, użytkowe i braki w całych dłużycach o łącznej masie 1772,98 m<sup>3</sup>, wyrobionych w zimie 1927/28 r. w cięciach etatowych.

Warunki sprzedaży są do przejrzenia w Dyrekcji L. P. w Białowieży i kancelarii N-ctwa Oszczępskiego. Wysokość wadium określa się na 2415 zł.

908

Nadleśnictwo Oszczępskie.

## PISTOLET

878

Straszak Nr. 6 niemieckiej roboty, naboje metal. kal. 6 m/m. Huk ogromny, obrona od złodziei, mieszkań—letnisk, furmanek, rowerów, samochod. etc. Wysyłamy bez zezwolenia — Cena z przesyłką zł 12 — Setka naboji 5 zł, futerał 2.50 zł, oliwa 1 zł, Wyciąg i zachować! Składnica broni, amunicji i przyborów sport.  
**T. Falkowski Warszawa, ul. Em. Plater 20/758.**



## Podleśniczy

Egzaminowany lat 28 praktyki leś. 9 lat obeznany z książkowością leśną obecnie na posadzie, **poszukuje odpow. posady** żonatego od 1 X. br. w Administracji większych lasów prywatnych lub fundacyjnych. Oferty uprasza się do Administracji Rynku Drzewnego pod Nr. **910.**

## REGIMENTARZ

872

dzielny w eksploatacji terenów leśnych, w przeróbce itd., obznajomiony z wszelkimi pracami pisemnymi, pracuje samodzielnie, **poszukuje posady** od 1 lipca br. Najlepsze referencje do dyspozycji.  
 Regimentarz  
**PIOTR PLUTTA,**  
 Lubliniec, Dworcowa

902

## Wybitny fachowiec drzewny

kawaler, lat 26, kat. język polski i niemiecki, z praktyką leśną, dobry manipulant, zna się z obsługą wszelkich maszyn, pracował w więk. tartaku ostatnio jako kierownik **poszukuje innej posady** w tartaku lub ekspl. leśn. najchętniej na kresy. Dobre świadectwa i referencje do dyspozycji. Łask. oferty proszę kierować do Admin. Rynku Drz pod „**Zapobiegliwy**”

## Szczapy sosnowe Wałki sosnowe Szczapy brzożowe

Sprzeda korzystnie za gotówkę

## Ignacy KLESSA

Tartak 900

CZARNKÓW n/N.

## Mam na sprzedaż drzewo czyste z przetar. tegorocz.

904

ca. 40 m<sup>3</sup> 55 m/m bale odziemkowe  
 ca. 130 m<sup>3</sup> 42 m/m deski odziemkowe  
 ca. 25 m<sup>3</sup> 35 m/m deski odziemkowe  
 ca. 45 m<sup>3</sup> 30 m/m deski środkowe  
 ca. 20 m<sup>3</sup> 26 m/m deski środkowe  
 ca. 15 m<sup>3</sup> 23 m/m deski czubkowe

Oferty: **T. HUBERT, Tartak parowy Strzelno.**

## Sprzedaj drewna posówkowego.

### Państw. Nadleśnictwo Margonin Wieś

p. i st. kol. Margonin, pow. chodzieski woj. poznańskie ogłasza submisję na ok. 123 m<sup>3</sup> budulcu sosn. po firmie; Kręgielski—Krzyżanowski Margonin, Poznań na warunkach obowiązujących w tut. Dyrekcji — i to

**Los 1.** W leśnictwie Lipiny 22 m<sup>3</sup>.

**Los 2.** W leśnictwie Margonin 101 m<sup>3</sup>.

912

Pismienne oferty w zalakowanych kopertach z napisem „Submisja” należy przesłać pod adresem P. Nadleśnictwo Margonin Wieś p. Margonin do **2. lipca rb.** godz. 13-tej poczem nastąpi otwarcie ich. 5<sup>0</sup>/<sub>10</sub> wadium od oferowanej kwoty wpłaca się przed otwarciem w kasie nadleśnictwa. Zatwierdza D. L. P. w Poznaniu. Bliższych informacji udziela państw. nadleśniczy.

## MAMY NA SKŁADZIE:

**Tabele kubiczn.** na drzewo okrągłe, rżnięte i ciosane H. Kormaniana — w cenie 6,- zł za egzempl.

**Tabele kubiczn.** miary metrycznej dla drzewa okrągłego W. Kamińskiego — w cenie 1,- zł za egz.

„**Dawne spory o własność i służebności w Tatrach**” M. A. Liberaka - w cen. 0,50 zł za egz.

„**Dąbrowy Białowieży**” J. Paczoskiego — w cenie 1,- złoty za egzemplarz.

„**Luźne kartki**” Z. Hryniewieckiego — w cenie 1,50 złoty za egzemplarz.

„**Znaczenie pochodzenia nasion w gospodarstwie leśnym**” H. Wyrwińskiego — w cenie 2,- złote za egzemplarz.

„**Krótki zarys nauki o pomiarze drzew i drzewostanów**” W. A. Łuczkiwicza - w cenie 5,- zł za egz.

„**Rok myśliwego**” Korsaka - w cenie 18,- zł za egz.

„**Łowiectwo**” podręcznik dla szkół leśnych i rolniczych Sztolcmana — w ceni. 3,- zł za egzempl.

„**Polująca Pani**” W. J. Połczyńskiego — dla leśników po znížonej cenie 3,- zł za egz.

„**Cele, zasady i rodzaje doświadczaln. użytkowego**” F. Bonasewicza — w cenie 1,50 za egz.

„**Wyróbka drewna**” F. Bonasewicza — w cenie 2,- złote za egzemplarz.

„**Lasy i Leśnictwo w Stanach Zjednocz. Ameryki Północnej**” J. Rafalskiego - w cenie 8,50 zł za egz.

„**Książkę adresową niemieckiego przemysłu drzewn. r. 1926**” — w cenie 40,- zł za egzempl.

„**Darz Bór**” kalendarz leśny na r. 1928, Przeglądu Leśniczego i Rynku Drzew. - w cenie 4,25 zł za egz.

„**Kalendarz Myśliwski**” na rok 1928 J. Ejsmonda — w cenie 5,- złotych za egzemplarz.

„**Zarys miernictwa elementarnego**” W. A. Łuczkiwicza w cenie 3,80 za 1 egz.

„**Kalendarz Leśny Informacyjny**” na rok 1928, Zw. Leśn. Polskich oddział Wileński — w cenie 3.50 zł. za 1 egz.

„**Słownik Leśniczy**” część I. polsko-niem., franc.-angl., cena 4,- zł, część II. franc.-polska, angl.-polsko, niem.-polska cena 6,- zł.

„**Metodyka Nauczania**” Makroskopowego Rozpoznawania drewna F. Bonasewicza w cenie 1,20 zł za egz.

„**Kwestja Drewna w Polsce**” Inż. Barańskiego — w cenie 8,- zł.

„**A. Proof Of Utilising**” The Armonographical Method In Teaching Of Identification Of Wood F. Bonasewicza — w cenie 3,- zł. za egzempl.

Administr. Przeglądu Leśniczego i Rynku Drzewnego

Telefon 1820 — **POZNAŃ** — W. Garbary 20

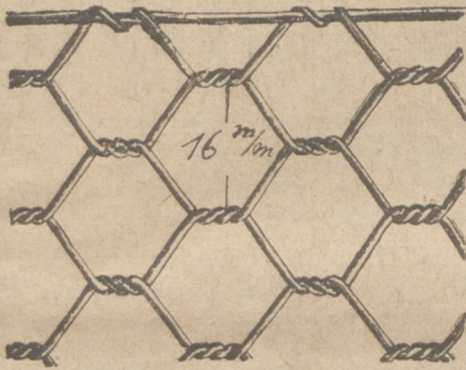
# SIATKI DRUCIANE

6-cio kątne

w całości w cynku kąpane.  
Najtańsze i najpraktyczniejsze

Sprzedaje po cenach fabrycznych jedynej krajowej fabryki:

„Przegląd Leśniczy i Rynek Drzewny“  
Składnica narzędzi leśnych  
Poznań, W. Garbary 20.



Młody fachowiec drzewny,  
po skończonej służbie wojsk,  
dobrze obeznany z wszelkimi  
pracami artacz. **poszukuje**  
od 1 X. 28. posady. Oferty  
skierować do Administr. Rynku  
Drzewnego pod nr. 907.

Materiał stolarski,  
budowlany,  
kupuje i sprzedaje

**Ignacy Konieczny**

Poznań Tama Garb. 4 5.  
Skład drzewa. 858

## Submisja na drewno użytkowe.

Państw. Nadleśnictwo Leśna-Huta  
poczta i stacja kolejowa Czarna Woda pow. Starogard,

sprzeda na ogólnych warunkach sprzedaży drewna wyrobionego,  
obowiązujących w Dyrekcji Lasów Państwowych w Toruniu nastę-  
pujące drewno użytkowe z roku gospodarczego 1927/28.

- Los 1.** W leśnictwie Czarna-Woda po całym lesie 321 sztuk  
dłużyc sosnowych o masie 195,61 m<sup>3</sup> w tem I kl. 4,66 m<sup>3</sup>,  
II kl. 12,00 m<sup>3</sup>, III kl. 153,69 m<sup>3</sup> IV kl. 25,26 m<sup>3</sup>.  
Odległość od stacji kolejowej do 2 km.
- Los 2.** W leśnictwie Leśna-Huta 70 sztuk dłużyc sosnowych  
o masie 43,73 m<sup>3</sup>, w tem II kl. 1,20 m<sup>3</sup> III kl. 39,80 m<sup>3</sup>  
IV klasy 2,73 m<sup>3</sup>.  
Odległość od stacji kolejowej 2—6 km.
- Los 3.** W leśnictwie Drzewiny 35 sztuk dłużyc sosnowych o ma-  
sie 14,70 m<sup>3</sup>, w tem III kl. 8,65 m<sup>3</sup> IV klasy 6,05 m<sup>3</sup>.  
Odległość od stacji kolejowej 7—9 km.
- Los 4.** W leśnictwie Wojtal 177 sztuk dłużyc sosnowych o masie  
1,386 m<sup>3</sup>, w tem II kl. 2,48 m<sup>3</sup>, III kl. 79,02 m<sup>3</sup>, IV kl. 22,36 m<sup>3</sup>.  
Odległość od stacji kolejowej 6—8 km.
- Los 5.** W leśnictwie Grzybno 227 sztuk dłużyc sosnowych  
o masie 139,21 m<sup>3</sup>, w tem II kl. 17,77 m<sup>3</sup> III kl. 96,61 m<sup>3</sup>  
IV kl. 24,83 m<sup>3</sup>.  
Odległość od stacji kolejowej 2—5 km. (Bąk)
- Los 6.** W leśnictwie Mroza 39 sztuk dłużyc sosnowych o masie  
19,25 m<sup>3</sup> w tem II kl. 0,88 m<sup>3</sup>, III kl. 14,81 m<sup>3</sup>, IV kl. 3,56 m<sup>3</sup>.  
Odległość od stacji kolejowej 2—5 km. (Bąk)

Pisemne oferty z napisem „Submisja na drewno użytkowe“  
należy nadesłać do Nadleśnictwa do dnia **4. lipca 1928 r.**  
godziny 11<sup>45</sup> poczem nastąpi otwarcie ofert. Bliższych wyjaśnień  
co do warunków sprzedaży udziela Nadleśnictwo.

Przed otwarciem ofert winien kupujący złożyć wadium  
w wysokości 5% oferowanej ceny kupna. 906

Państwowy Nadleśniczy.

## JÓZEF SCHENK Handel drzewa

Poznań Wiel. Garbary 31

poleca i kupuje:

wszelkie gatunki materiałów stolarskich, budo-  
wanych, kantówkę, belki, towary kołodziejskie.

z swoich składnic:

w Poznaniu ul. Wielkie Garbary i Estkowskiego. 470

Potrzebujemy większą ilość

**materiału jesionow. i dębowego**

909

suchego, dobrej jakości, od 13 do 110 m.m.

Bartoszewicz & Rubica, Tartaki parowe i skład drzewa  
MUROWANA - GOŚLINA.

## HURTOWNIA I EKSPORT DRZEWA

**Konrad Barczyński i S-ka**

Tel. 18-74 POZNAŃ, ul. Przechowa 28 Tel. 18-74

668

Adres telegr. „Drewnopol“ kupuje

drzewo okrągłe i tarte, całe drzewostany

## Nadleśnictwo Państwowe Wierzchlas

poczta Iwiec k/Tucholi, stacja kolejowa Wierzchucin,  
powiat Świecie (Pomorze)

sprzeda w drodze pisemnego przetargu (Sub-  
misji) w dniu **6. lipca** 1928 roku drewno  
użytkowe sosnowe z cięć roku gospodar-  
czego 1928. (Drewno pułapkowe).

- Los 1.** Leśnictwo Pustelnia, po całym lesie —  
sztuk 507, I kl. 9,12 m<sup>3</sup>, II kl. 74,25 m<sup>3</sup>, III kl.  
202,79 m<sup>3</sup>, IV kl. 61,83 m<sup>3</sup>. Razem 347,99 m<sup>3</sup>.  
Odległość od stacji kolejowej Wierzchucin  
0,5—1 1/2 klm.
- Los 2.** Leśnictwo Jeleniagóra, po całym lesie —  
sztuk 663, I kl. 7,33 m<sup>3</sup>, II kl. 87,28 m<sup>3</sup>, III kl.  
486,98 m<sup>3</sup>, IV kl. 34,14 m<sup>3</sup>. Razem 615,73 m<sup>3</sup>.  
Odległość od stacji kolejowej Wierzchucin  
3—5 klm.

Pisemne oferty z napisem „Submisja“ w zalako-  
wanych kopertach należy nadsyłać do Nadleśnictwa do  
dnia **6-go lipca 1928 r.** godzinie 12-tej, poczem  
nastąpi otwarcie ofert o godzinie 12,15 w obecności  
ewentualnie przybyłych oferentów. Przetarg odbędzie  
się na obowiązujących warunkach sprzedaży wyrobionego  
drewna w drodze pisemnego przetargu (Submisja), które  
są do przejrzania w Dyrekcji Lasów Państwowych w Byd-  
goszczy i w Nadleśnictwie.

Oferty nieodpadające warunkom nie będą uwzględ-  
nione.

Nadleśnictwo zastrzega sobie drobne różnice w masie.

911

Nadleśniczy Państwowy.

## Mamy do sprzedania

większe ilości

881

**bali angielskich i belgiskich**

we wszystkich rozmiarach z drzewa osówkowego

**również kantówkę i szalówkę.**

na rynek krajowy i dostarczamy w żądanych rozmiarach.

**M. L. Danny. & Co T. z o p. Poznań, ul. Nowa 7, - tel. 4077**

## Cięcia drzewa każdego rodzaju

wykonuje

897

### „Holmholz“ Sp. z o. p.

Ekspedycja i składnica drzewa Oddział Tczew,  
Tartak Parowy, ul. Za dworcem 1-4. Telefon 321.

## J. MAGOWANIEC i Ska

(st. Kiwerce-Wołyń)

**Tartak** przyjmuje zamówienia na belki, kantówkę bale i deski wymiarowe sosnowe i posiada na składzie w wymiarach od 1/2" do 4" suche deski i bale jesionowe, klonowe, olchowe i suchą stolarkę sosnową II-ej klasy oraz posiada do natychmiastowej dostawy: 456

**2.000 m<sup>3</sup> tart. bloków sosnowych**  
I-II kl. tegorocz. tarcia. Przeciętna długość 5,30 m towar jasny.

Grubości 19, 26, 32, 40, 42, 50, 65, 80 m/m

Mtr. kub. 30, 40, 50, 150, 200, 650, 550, 330.

Przeciętna szerokość 26, 28, 30, 40, 41, 45, 47, 50 cm.



## SIRAWKI

do skrapiania kultur

ma na składzie i przyjmuje do reparacji oraz dostarcza części rezerwowe

Składnica Narzędzi Leśnych „Przeglądu Leśniczego” i „Rynku Drzewnego”  
Poznań, Wielkie Garbary 20

## Odwołuje się submisję

w Państw. Nadl. Lubichowo

wyznaczoną na dzień 25. czerwca br.

913

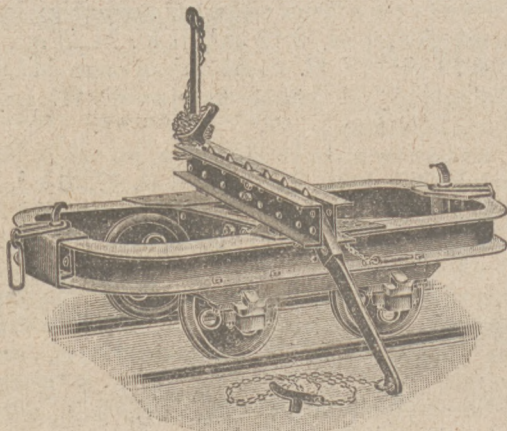
Państwowy Nadleśniczy.

Poważna firma poszukuje celem kupna

## każdą ilość budulcu

kopalniaków w dłużycach lub stemplach, oraz wałków korowanych świeżego i starszego cięcia.

Oferty z podaniem cen proszę składać do Admin. Rynku Drzewnego pod **Nr. 899.**



Obecnie bardzo korzystnie do oddania:

## KOLEJKI LEŚNE

Stale wielkie zapasy w materiałach kolejkowych.

Wózki leśne - Lokomotywki motorowe

Polskie Towarzystwo dla sprzedaży wyrobów firmy

# Orenstein & Koppel

WARSZAWA

Marszałkowska 153

GDAŃSK

Neugarten 11

KATOWICE

Mickiewicza 8

880

Przedstawicielstwo

w POZNANIU: St. Buliński, ulica Pocztowa Nr. 16

w BYDGOSZCZY: M. Majewski, ulica Dworcowa Nr. 31b