

RYNEK DRZEWNY

ORGAN DLA HANDLU I PRZEMYSŁU DRZEWNEGO

OFICJALNY ORGAN GIEŁDY DRZEWNEJ W BYDGOSZCZY, OFICJALNY ORGAN ZWIĄZKU PRZEMYSŁOWCÓW DRZEWNYCH W POZNANIU, OFICJALNY ORGAN KURSU HANDLU DRZEWEM W BYDGOSZCZY.
WYCHODZI W PONIEDZIAŁKI, ŚRODY I PIĄTKI.

PRZEDPŁATA na sierpień 1928 r. wynosi: w Poznaniu przy odbiorze w ekspedycji 4,75 złote. Na pocztach 5,09 złote. Pod opaską wprost z ekspedycji w kraju i w wolnym mieście Gdańsku 5,50 złote. Pod opaską za granicą (oprócz Gdańska) 6,60 złotych. Numer pojedynczy kosztuje: w Poznaniu w Ekspedycji 40 groszy. Z przesyłką pocztową w kraju i w wolnym mieście Gdańsku 45 groszy. Zagranicą 50 groszy.

Redakcja, Administracja i Ekspedycja
„RYNKU DRZEWNEGO”
Poznań, Wielkie Garbary 20. Nr. telefonu 1820.
DRUKARNIA:
Poznań, Wielkie Garbary 20. Nr. telefonu 3406.
Konta bieżące: P. K. O. 206377 — Bank Handlowy w Warszawie Oddz. w Poznaniu — Bank Przemysłowców
Poznań — Bank Pozn. Ziemstwa Kredyt. w Poznaniu.

OGŁOSZENIA: Za tekstem 20 gr. od miejsca milimetr. (strona czterolamowa). W tekście zaś lub przed tekstem 55 gr. od miejsca milimetr. (strona dwulamowa).
OGŁOSZENIA: Z tabelkami o 30 procent więcej. Przy większych i kilkakrotnych ogłoszeniach stosowny rabat. Dla poszukiw. posad przy jednorazowym ogłoszeniu 30 proc., przy dwurazowym 40 proc. i przy trzyrazowym 50 proc., rabatu. — Każda nowa podwyżka obowiązuje wszystkie już przyjęte ogłoszenia od dnia — zmiany cen bez uprzedniego zawiadomienia. —

Przedruk dozwolony tylko za podaniem źródła (Rynek Drzewny w Poznaniu).

Britisch and European Timber Trust.

W związku z ukonstytuowaniem programu działania na terenie polskim, angielskiego trustu drzewnego p. n. „Britisch and European Timber Trust”, który jak wiadomo stawia sobie za zadanie ujednolicienie cen i unormowanie (!?) eksportu drewna z Polski na rynki angielskie przez Gdańsk, o czym wspominaliśmy w ostatnim numerze naszego pisma, uważamy za wskazane na podstawie definicji istoty trustów, zobrazować w ogólnych zarysach wpływy, jakie może wywrzeć omawiana instytucja na nasze życie gospodarcze, zwłaszcza zaś na interesy polskiego przemysłu drzewnego.

Jak wiadomo trust, jako instytucja oparta na porozumieniu, doprowadza do ostatnich granic cechy, charakteryzujące wielki przemysł, a to — koncentrację (kapitału), specjalizację, lokalizację i integrację.

Ta ostatnia cecha, w danym wypadku oznaczalaby, że oprócz przemysłu leśnego, trust angielski objąłby również i przemysł tartaczny, co zresztą idzie po linii zamierzeń trustu.

Zasadniczo za trustami przemawia po za innymi zaletami, mniej wchodzącymi tu w grę, ten moment, że celem ich jest utrzymywanie równowagi pomiędzy produkcją a konsumcją, której wolna konkurencja, jak wiemy z doświadczenia nie jest w stanie urzeczywistnić, a w związku z tem zapobiec ewentualnym przesileniom na tej płaszczyźnie, jak też ustalić ceny produkcji.

Zagadnienie normalizacji cen drewna w Polsce jest wciąż jeszcze w stadium rozważań, lecz nie ulega kwestji, że takie momenty, które przecież muszą w kraju zaistnieć, jak stabilizacja stosunków gospodarczych (nie prowizoryczna!) i finansowych, stosunków handlowych z zagranicą oraz ustalenie się koniunktury na rynku drzewnym — sprowadzają likwidację tego zagadnienia przez unormowanie cen drewna w kraju.

Jesteśmy świadkami, że starania w tym kierunku podejmują przemysłowcy angielscy, oczywiście mając na uwadze wyłącznie własne korzyści.

Zwolennicy trustów utrzymują, że instytucje te zazwyczaj doprowadzają do stopniowego obniżania cen, bowiem polityka ich, nieraz bardzo misternie utkana, stara się niedopuszczać do nadmiernych zmian cen, tak w dół jak i w górę.

Zresztą chociażby trusty nawet cokolwiek podniosły ceny, to konsumcja otrzymuje jako dostateczną rekompensatę w ogólnej stabilizacji cen. Zasadniczo

też trusty, jak utrzymują niektórzy ekonomiści, czuwają nad jakością produkcji.

Nie można jednak pominąć milczeniem ujemne strony tych stowarzyszeń — wyciekają one z jednostronnego ich stanowiska.

Ilościowe unormowanie produkcji i wysokości cen, przeprowadza się wyłącznie w egoistycznym interesie przedsiębiorstw, nie licząc się wcale z dobrobytem ogółu.

Britisch and European Timber Trust, jak zresztą wynika z jego programu działania, będzie czynił starania w celu normalizacji cen polskiego drewna, wysyłanego przezeń na rynki angielskie, prawdopodobnie kształtując je nieco niżej od obecnego poziomu, jaki utrzymuje się w polsko-angielskim handlu drzewnym.

Takiemu posunięciu bezwątpienia ułatwia posiadanie dostatecznych funduszy obrotowych, a przytem znaczne długoterminowe kredyty w bankach angielskich, co łącznie da możliwość kredytowania należności odbiorcom. Ta okoliczność nie koniecznie musi być powodem do podwyższania cen drewna, lecz za to znakomicie przyczyni się do stałego odpływu produkcji trustu na rynki angielskie, utrudniając w ten sposób wywóz tamże produkcji polskich zakładów przeróbki drewna.

Pozatem przez założenie swego oddziału w Gdańsku, Britisch and European Timber Trust wyrzuca pośrednictwo po za nawias swych operacji handlowych, przez co w dużym stopniu zmniejsza rozchody związane z eksportem.

Ponieważ zasadniczo polityka trustu nie uwzględnia, a w każdym razie, niewiele — dobrobyt ogółu, a już zupełnie otwarcie zwalcza współzawodnictwo przedsiębiorstw tejże branży, przeto jest rzeczą jasną, że omawiana instytucja angielska chyba nie przyczyni się do rozwoju życia gospodarczego kraju, a tem mniej — przemysłu drzewnego.

Zważyć trzeba, że nie przebiegająca w środkach walka konkurencyjna z każdym niewygodnym dla organizacji współzawodnikiem, powstrzymuje rozwój gospodarczy i przytępia przedsiębiorczość w społeczeństwie.

Tak kapitały, jak i siły do pracy mają mniej sposobności do użytecznej a korzystnej działalności, gdyż trust stara się uniemożliwić wszelką pracę, któraby zmniejszała jego zyski. Pozatem trust nie powstrzymuje powstawania mniejszych przedsiębiorstw, nie

mających dostatecznych podstaw gospodarczych, lecz raczej pomaga do mnożenia się zakładów tego rodzaju, których aktywna działalność, z przyczyn zrozumiałych, nie może być obliczona na dłuższą metę.

Coraz częściej słyhać o pojawieniu się w kraju zagranicznych stowarzyszeń przemysłowo-handlowych, zorganizowanych, czy to w formie trustów, czy też jako spółki, mające na celu ujęcie w ramy swej polityki nasz przemysł leśny i drzewny oraz handel zagraniczny tą produkcją.

Wreszcie podnieść wypada, że pojawienie się tych olbrzymów jest poniekąd szkodliwe pod względem politycznym, szczególnie w naszym kraju, posiadającym ustrój demokratyczny, ponieważ tak wielkie bogactwa, jakie są w posiadaniu trustu, umożliwiają opanowanie, przy pomocy korupcji, czynników publicznych.

Britishch and European Timber Trust przez wykup w Polsce olbrzymich terenów leśnych i zakładów przemysłowych, staje się wielkim producentem drzewnym, który jest w stanie pod każdym względem kierować się swoją polityką handlową, będącą niejednokrotnie ostrzem, skierowaną w stronę polskich placówek przemysłowo-drzewnych.

Ciekawy jest fragment poglądów na instytucje trustu, jego przeciwników, twierdzą oni, że trusty stworzyły dotychczas nieznaną (?) gatunek ludzi, miliardero, a nawet polimiliardero. Obecne czasy gospodarcze zaznaczają się pojawieniem się tych mamutów przemysłu, jak epoka paleontologiczna — pojawieniem się mastodonta lub dinotherium.

Wyniki prac Komisji Ankietowej.

Z dalszego sprawozdania Komisji Ankietowej wynika, że w 1927 r. w skład przemysłu tartacznoego wchodziło łącznie 1.430 tartaków o 3.533 trakach.

Do tej liczby zalicza się 190 tartaków, posiadających własne warsztaty stolarskie.

Co do strony technicznej sprawności maszyn tartacznych, K. A. stwierdziła, że traki wyrobu zagranicznego, szczególnie zaś piły, posiadają wyższe zalety techniczne pod względem produkcyjnym niż piły wyrobu krajowego.

Na uwagę zasługują maszyny tartaczne (traki) f-my Blumwe, których wykonanie i konstrukcja, odpowiadają wymogom naszego przemysłu tartacznoego,

szczególnie o ile chodzi o cenę, która jest niższą od cen tychże maszyn wyrobu zagranicznego (sprawdza-nych przeważnie z Niemiec), natomiast odnośnie pił, ustalono że zastosowanie ich w zakładach tartacznych jest niedostatecznie ekonomiczne i kosztowniejsze pomimo niższej ceny od zagranicznej.

Dalej K. A. stwierdza, nieproporcjonalnie wielką ilość tartaków i traków w stosunku do ogólnej masy produkowanego rocznie surowca, — nadmiar traków wynosi, jak wynika z teoretycznego obliczenia — 2.448.

Zdaniem komisji łączna ilość traków, wynosząca 905 szt. jest dostateczną do przeróbki całej masy surowca. Tak znaczny nadmiar traków, był i nadal jest powodem, że pewna część tartaków z braku surowca musiała zawiesić pracę lub produkować w ograniczonej ilości. Niezmiernie ważne są wskazania jakie udziela K. A. w związku z ujawnieniem przez nią faktycznego poziomu wydajności i wysokości kosztów produkcji, które stwierdza, że wiele tartaków znajduje się w znacznej odległości od źródeł surowca i są zmuszone sprawać go z odległych okolic, co pociąga za sobą poważne opłaty przewozowe, wpływające z kolei na cenę produkcji.

Wydajność materiałów tartych można podnieść przez racjonalne zużycie surowca i odpadków z niego.

Omawiana komisja na podstawie dotyczącego materiału ustaliła, iż większe przedsiębiorstwa tartaczne, które zaprowadziły celową organizację pracy i posiadają maszyny o wysokim udoskonaleniu racjonalnie rozmieszczone w zakładzie, otrzymują znacznie większą wydajność produkcyjną w stosunku do zakładów, nie posiadających tych czynników: bez wątpienia do tego przyczynia się poziom znajomości fachowej kierownictwa przedsiębiorstwa oraz podległych mu pracowników.

Naogół wydajność materiałów tartych określa się na ca 62 proc. Odpadki (obładry opałowe, obrzynki od desek i trociny) służą dla tartaku przedewszystkiem jako materiał opałowy, — zbywającą ilość odpadków sprzedaje się w tym samym celu okolicznej ludności.

Tylko bardzo nieliczne przedsiębiorstwa używają obrzynki i inne odpadki do wyrobu skrzynek i beczulek; w ten sposób wydajność wzrasta o dalszych 2—5 proc.

Gdzie gęstość zaludnienia jest większą, tam trociny, sprzedawane z tartaków, służą do opakowania i na ściółkę, jak również i na opał, zbywającą resztę używa się do wyrównywania wgłębień i dołów w terenie.

Jak należy wykorzystać piły taśmowe.*)

Szerokie piły taśmowe mają stosunkowo rzadkie zastosowanie nawet tam, gdzie praca ich byłaby najwięcej wskazana jak np. przy przecieraniu grubych desek na cieńsze.

Dogodność, jaką w tym wypadku wykazuje piła taśmowa, polega w pierwszym rzędzie na ekonomii przecieranego materiału, gdyż daje wąski rzas (Schnitt).

Brak u nas szerokiego zastosowania pił taśmowych, tłumaczy się prawie wyłącznie pewnem skomplikowaniem ich systemów, a raczej — obchodzenia się z nimi i niemożliwością, w nowych warunkach, względnie szybko wpracować trakowego i zrobić z niego kwalifikowanego „taśmowego pilarza“.

Piły taśmowe wymagają jeszcze większej pielęgnacji niż nawet stożkowate piły okrągłe i dozór ten polega na zachowaniu całego szeregu prawideł; niezachowanie bowiem jakiego kolwiek z nich, nie tylko pociąga za sobą zepsucie przecinanego materiału, lecz i szybkie połamanie się wysoko wartościowej piły.

Na wyjaśnienie tych zasad, poświęcono dużo miejsca w prospektach firm, zajmujących się produkcją taśmowych pił, jak również w przeróżnych podręcznikach, traktujących o stosowaniu taśmowych warsztatów.

Poniżej podajemy najważniejsze zasady, których przestrzeganie jest koniecznym warunkiem w uzyskaniu normalnej pracy i wydajności piły.

Zasady te są zaczerpnięte częściowo z angielskich i amerykańskich instrukcji, traktujących zagadnienie obchodzenia się z piłami taśmowymi, a poczęści są wynikami doświadczeń, zrobionych na pracy pił, stosowanych w fabrykach Rosji sowieckiej.

Odpowiedni dogład piły taśmowej na początku jej pracy, a nawet przed jej zaczęciem, ma największy wpływ na jej dobre funkcjonowanie i wydajność.

W tym okresie piła powinna być dopasowaną: do wewnętrznego swego napięcia, oraz długości obu swych boków, oraz profilu poruszających ją dysków warsztatu taśmowego.

Firma Deeston ostrzega przed mylnie rozpowszechnionem mniemaniem, jakoby można się spodziewać od nowej piły efektywniejszej pracy, niż od starej.

*) Inż. N. Wojtyński „Lesopromyslennoje Dzieło“ nr. 1 za rb.

Jest rzeczą wskazaną, żeby w pobliżu ośrodków tartacznych, gdzie przeciera się drewno iglaste, rozwijał się przemysł celulozowy, a tam gdzie się przeciera twarde drewno gat. liściastych (dębina) — przemysł garbnikowy, z uwagi na możliwość spożycia przez te przemysły odpadków tartacznych.

Również tak niski poziom użytkowania trocin, bezwarunkowo możnaby podnieść, gdyby użyć je do wyrobu budowlanej cegły trocinowej oraz brykietów.

Na podniesienie wydajności i obniżenie kosztów produkcyjnych wpływa też racjonalne ustawienie traków i pił oraz mechanizacja transportu.

W pierwszym wypadku ma się na uwadze zapobieżenie krzyżowaniu mat., w drugim zaś — żeby zastąpić mało wydajną i drogą siłę fizyczną — siłą mechaniczną.

Najbardziej wskazanym sposobem jest ustawienie traków kompletami w szachownicę, jednak sposób ten, ułatwiający i podnoszący wydajność pracy i mat., nie był dotąd w tartakach powszechnie przyjęty.

Odnosnie systemu pracy w przedsiębiorstwach tartacznych, ogólnie stwierdzono, że tam gdzie główną rolę odgrywa czynnik pracy fizycznej, stosuje się robotę akardową.

Przyjęcie zasady płacy od ilości wyprodukowanego materiału ma swe dodatnie strony, ponieważ dzięki temu ogranicza się postój maszyn i osiąga się większą wydajność. Kwestja normalizacji produkcji tartacznej jest dotąd jeszcze otwartą.

Ilościowy stopień produkcji tartacznej dla zagranicznych rynków, jest uzależniony od wysokości zamówień; to samo odnosi się do materiałów przecieranych na wymiary krajowe, których nadmiar umieszcza się na składach.

Przechodząc z kolei do zasadnień przedsiębiorstw ciesielskich, K. A. stwierdza, że mechanicznych ciesielni jest w kraju cztery.

Inicjatywę ich powstania przypisuje się odnośnym władzom rządowym.

Cel był wyraźnie wytknięty: szybka i masowa produkcja domów, zbudowanych w ten sposób, żeby w razie potrzeby można je było natychmiast złożyć i zmienić miejsce ustawienia.

Niestety z braku odpowiednich na ten cel funduszy, ostatecznie urządzenie mechanicznych ciesielni ukończono dopiero w 1927 r., kiedy stosunki

finansowe, a również i drożyzna — uniemożliwiły rozwinięcie produkcji domów według planu ustalonego w latach poprzednich.

W rezultacie ciesielnie uległy zaniedbaniu, a przy nich mechaniczne stolarnie nie mogły należycie rozwinać swą siłę produkcyjną; ograniczając wytwórczość zaledwie do 20 proc.

Żeby zwiększyć produkcję mechanicznych stolarni, K. A. uważa za niezbędny warunek: wzmożenie akcji budowlanej jak również normalizację wymiarów drzwi i okien.

Sytuacja na rynku dykt.

W przeciwieństwie do produkcji tartacznej, zainteresowanie rynków zagranicznych naszymi dyktami utrzymuje się na wysokim poziomie, wskutek czego produkcja ich w kraju systematycznie wzrasta.

Analogicznie jak krajowe spożycie materiałów tartych, tak też i wewnętrzne zapotrzebowanie dykt jest w stosunku do ich eksportu — niewielkie, bowiem wynosi zaledwie 20 proc. ogólnej produkcji. Ze strony krajowych odbiorców na pierwsze miejsce występuje przemysł meblarski oraz zakłady, wyrabiające skrzynie.

W dziedzinie budownictwa do pewnego stopnia jest nowością wprowadzenie grubszych dykt zamiast desek, co przy szerszym praktycznym zastosowaniu ma widoki silniejszego zapotrzebowania tego artykułu ze strony krajowych konsumentów.

Głównym ujściem naszej produkcji dyktowej jest nadal rynek angielski — Niemcy wciąż jeszcze chętnie kupują... ale surową olszynę, nasze zaś z niej wyroby nie mają dostępu na rynki niemieckie wskutek wysokich cel, które bez przesady można nazwać cłami prohibicyjnymi.

Jest faktem niezaprzeczonym, że gdyby przemysł dyktowy uwolnił się od niewygodnego pośrednictwa Anglii, w sprzedaży swych wyrobów pol. Ameryce jak też rynkom włoskim oraz bliskiego wschodu, natenczas zwiększyłby się odpływ wyrobów, a producenci uzyskaliby wyższe ceny, których różnicę pobiera Anglia.

Pomimo trudności ułożenia warunków płatniczych, jakie nastęrczają się w handlu z wymienionymi krajami, to jednak sprawa bezpośredniego wywozu produkcji dyktowej nie przestaje być aktualną i wiele

Jakby sumiennie nie została wykonana piła, to jednak koniecznem jest przed użyciem jej w pracy — dopasować ją do warunków, w jakich będzie pracowała.

Z tego też powodu nakładają piłę (z uprzednio profilowanymi zębami) przed pracą warsztat i puszcza ją w ruch luzem na jakie $\frac{1}{2}$ —1 godzinę.

Następnie zdejmują piłę i sprawdzają brzeszczot (płótno — blatt) i rozdział jego wewnętrznego napięcia.

Pierwsza półgodzinna praca powoduje dość silną zmianę tego podziału i jeżeli wewnętrzne napięcie nie będzie odpowiednio dostosowane do warunków pracy piły, to wytwarzają się sprzyjające warunki do połamania piły.

Po sprawdzeniu piły, kontrolują prawidłowość jej wszystkich zębów; następnie ostrzą ją, wkładają na warsztat i używają w ciągu około półtora godziny do lekkiej pracy.

Potem piłę znów zdejmują i skrupulatnie badają prawidłowość brzeszczotu.

Zazwyczaj przy takim sprawdzaniu zauważa się pewną ilość uwypukleń i zmianę napięcia w różnych miejscach brzeszczotu.

Po usunięciu spostrzeżonych defektów, piłę używają do normalnej pracy.

Przy zachowaniu wyżej podanych warunków, wydajność piły — jak również i czas jej pracy, bez pęknięć i połamań, znacznie się zwiększa.

Skrupulatny doгляд piły w czasie pierwszych godzin jej pracy, często zapobiega całemu szeregowi niedomagań w przyszłości.

Ogromny procent niepowodzeń przy stosowaniu pił taśmowych, u nas tłumaczy się tym, że z powodu nieznanomości, lub co gorsza, niechęci, traktowi poświęcają mało uwagi sprawdzaniu pił w pierwszych godzinach pracy i nie usuwają w swoim czasie, mogących być zauważonymi, defektów w brzeszczocie piły i w podziale wewnętrznego napięcia.

Do liczby najniebezpieczniejszych momentów dla piły, przed którymi specjalnie ostrzegają amerykańskie instrukcje zalicza się: zbyt duże naciągnięcie piły, nie prawidłowy kierunek dysków, na których naciąga się piła na warsztacie, zahartowanie brzegu piły przez nieodpowiednie, lub zbyt silne przyciśnięcie kręgu kamiennego, służącego do toczenia piły, zanieczyszczenie powierzchni (obodu) dyska, wprowadzającego w ruch piłę, żywica lub trocinami.

(Ciąg dalszy nastąpi)

względów przemawia za tem, że w rezultacie obopólnych starań producentów i konsumentów, kwestja nawiązania bezpośrednich stosunków handlowych, zostanie pomyślnie załatwioną.

Dezyderatem przemysłu dyktowego (jak i tartaczego) jest wstrzymanie wywozu surowca, którego nieustannie sprowadzają Niemcy, pomimo ustalonego cła w wysokości 1.50 zł. od 100 kg. Wiadomo, że tego gatunku drzew nie posiadamy w kraju za wiele, to też wywóz jego zagranicę, możnaby skutecznie dopiero po zaspokojeniu potrzeb krajowego przemysłu.

Że tak nie jest, dowodzi postulat fabrykantów dykt, złożony na ręce rządu, a domagający się nałożenia większego cła wywozowego na olchę surową i jako uzasadnienie wniosku, wyłożono trudności, jakie sprawia nabycie surowca w lasach państwowych i prywatnych.

Jak zwykle w takich razach, kiedy chodzi o wstrzymanie wywozu surowca w celu polepszenia warunków bytu krajowego przemysłu, Ministerstwo Rolnictwa stawia opór, motywując swe stanowisko, że obłożenie większym cłem surowca, spowodzi niżkę cen jego w kraju i zmniejszy eksport, włącznie zredukuje wpływy do skarbu.

Przeciw podwyższeniu cła również wypowiadają się właściciele lasów prywatnych, opierając się zresztą na analogicznem stanowisku.

Swego czasu przemysłowcy niemieccy prowadzili ostrą kampanję przeciw obłożeniu cłem olszyny w wysokości 1.50 (za 100 kg.) i istniał nawet w tych sferach projekt nie sprowadzania surowca olchowego z Polski, jednak usilające się zapotrzebowanie olszyny na rynku niemieckim, zmusiło przemysłowców do kupowania u na surowca pomimo niezmięionej stawki celnej i w miarę zwiększenia spożycia, surowiec ten odchodzi zagranicę w coraz to większych ilościach. Może podwyższenie cła na olchę zmusiłoby Niemców do zainteresowania się naszymi dyktami, co miałoby ten naturalny skutek, że ceny ich podniosłyby się na rynku angielskim. Wobec wzmagającego się popytu na rynku dykt nastąpiła ostatnio zwyżka cen na nie, wynosząca średnio ok. 10 proc.

Znamienny jest fakt, że hurtownicy uiszczają należność gotówką. Warunki płatnicze w handlu zagranicznym również są dla producentów zadawalające: — 80 proc. gotówką w Gdańsku, reszta — po otrzymaniu towaru.

W dużym stopniu przyczynia się do opanowania zagranicznych rynków zbytu Państwowy Instytut Eks-

portowy, który posiadając szczegółowe dane, co do możliwości ulokowania towaru w poszczególnych krajach, udziela w tej materji zainteresowanym przemysłowcom wyczerpujących informacji.

SPRAWOZDANIA HANDLOWE.

RYNKI KRAJOWE.

Wyniki sprzedaży drewna użytkowego i opałowego w nadleśnictwach państwowych.

Nadleśnictwo Państwowe Leśno D. L. P. Toruń.

Licytacja w dniu 7. lipca 1928 r.

Dąb	szczapy opałowe	za mp.	15.90	zł
Brzoza	" "	"	10.67	"
Osika	" "	"	8.00	"
Sosna	II kl.	za m3	69.53	"
"	III "	"	57.24	"
"	IV "	"	46.71	"
"	drugi ruszt.	za szt.	5.68	"
"	żerdzie I kl.	"	3.05	"
"	" II "	"	2.03	"
"	" III "	"	1.51	"
"	szczapy opałowe	za mp.	11.42	"
Świerk	" "	"	9.72	"

Nadleśnictwo Państwowe Cierpiszewo D. L. P. Bydgoszcz

Licytacja w dniu 9. lipca 1928 r.

Sosna	II kl.	za m3	45.00	zł
"	III "	"	40.00	"
"	IV "	"	35.00	"
"	kopalniaki I—III kl.	"	23.34	"
"	szczapy opałowe	za mp.	10.00	"
"	walki	"	8.00	"

Nadleśnictwo Państwowe Włoszakowice D. L. P. Poznań.

Licytacja w dniu 12. lipca 1928 r.

Dąb	+	dłużyce	za mp.	65.96	zł
"	+	kłody	"	75.84	"
"	+	walki opałowe	"	10.00	"
Akacja		szczapy opałowe	"	12.50	"
Sosna		dłużyce I kl.	za m3	80.29	"
"		" II "	"	75.00	"
"		" IV "	"	35.19	"
"		kłody I "	"	79.75	"
"		" II "	"	75.14	"
"		" III "	"	36.99	"
"		szczapy opałowe	za mp.	12.18	"
"	+	" "	"	10.01	"
"		walki	"	10.00	"

WARSZAWA, 14. 7. Notowano za 1 m³ franco wagon st. Warszawa w hurcie w nawiasach ceny detaliczne. Sosna: deski i bale stolarskie 130 — 150 (180), — stolarskie boczne bez sęków 150 — 160 (190), — obrzynane 1/2 cala do kantu 85 — 90 (115), — 3/4 — 4/4 — 90 — 95 (120), 5/4 i 6/4 110 — 115 (130), bale obrzynane

Notowania dewiz z dnia 14. lipca 1928 r

Obsługa radiotelegraficzna P. A. T-icznej.

Dewiza	Stopa dyskont.	Parytet w zł	Notowania za	w Warszawie	Gdańsku	Berlinie	Londynie	Nowym Jorku	Paryżu	Pradze	Zurychu	Wiedniu
Warszawa	8	—	100 zł	—	57,76	—	43,36	11,25	—	—	58,15	79,655
Poznań	8	—	100 zł	—	—	—	—	—	—	—	—	—
Gdańsk	6	173,52	100 Gd. gld.	—	—	81,42	—	—	—	—	—	—
Berlin	7	212,34	100 R. M.	—	122,803	—	20,390	23,84	609	—	123,82	168,85
Belgia	4 1/2	123,94	100 belg.	124,2)	—	58,36	34,90	13,94	355,75	—	72,37	98,61
Bukareszt	6	172,—	100 l.	—	—	25,59	794	0,61	15,65	—	3,17	4,31
Budapeszt	6	155,90	100 pengo	—	—	72,98	27,60	17,50	—	—	90,54	123,37
Holandja	4 1/2	358,31	100 gld. hol.	358,70	—	168,59	12,08	40,24	1027,75	—	209,02	284,85
Kopenhaga	5	238,88	100 k. d.	—	—	112,01	18,187	26,73	682	—	138,80	189,20
Londyn	4 1/2	43,38	1 funt szferl.	43,34	25,01	20,37	—	4,86	124,25	—	25,25	34,42
Nowy York	4	8,9141	1 dolar	8,90	—	4,19	4,86,21	—	25,55	—	5,19,47	77,85
Paryż	3 1/2	172,—	100 fr. franc.	34,90	—	16,395	124,25	3,91	—	—	20,33	27,70
Praga	5	180,62	100 k. cz.	26,42	—	12,413	—	—	75,70	—	15,39	20,97
Rzym	5 1/2	172,—	100 l.	46,70	—	21,955	92,82	5,24	134,10	—	27,21	37,09
Szwajcaria	3 1/2	172,—	100 fr. szwajc.	171,63	—	80,65	25,251	19,25	492	—	—	136,20
Sztokholm	4	238,88	100 k. szw.	238,60	—	112,13	18,160	26,77	685	—	139,35	189,50
Wiedeń	6	125,43	100 szyling.	125,68	—	59,05	—	14,08	—	—	—	—

120 (140), kantówka obrzynana niewymiarowa 2, 2 $\frac{1}{2}$ i 3 cale
120 (140), wymiarowa oługa 7 metr. szeroka od 20 cm.
130, — ciosana 80 (105), łaty również świerkowe 115
— 120 (140), deski heblowane i szpuntowane 130, (160).
Świerk — brak notowań. Dąb materiał stolarski wszystkich
grubości 175 (230), 1" posadzkowy 150 (—). Jesion
stolarska wszystkich grubości 220 (260). Grab: stolarska
160 (200). Olcha: stolarska 90 — 110 (140). Brzoza:
stolarska 110 (150). Buk: stolarska 140 (190).

ŁÓDŹ, 14. 7. Ceny drzewa sosnowego, cieszącego
się w Łodzi największym popytem kształtowały się w sposób
następujący za 1 mtr. sześć. loco wagon Łódź w złotych:
trzy świerci i jednocalówki deski od zł 100 do zł 105,00,
 $\frac{5}{4}$ calówki i 1,5 calówki od zł 115,00 do zł 125,00,
2-calówki, 3-calówki i 4-calówki, bale od zł 120,00 do
zł 125,00. Kantówka rżnięta na zamówienie od zł 135,00

do zł 145,00, lepsza od zł 145,00 do zł 180,00 zależnie
od długości i grubości, materiał stolarski I gatunku od
zł 170,00 do 180,00

Notowania oficjalnej Giełdy Zbożowej w Poznaniu:

Cena za 100 kg. netto franco stacja załad., ładunki
całowagonowe, dostawa natychmiastowa.

dnia 16. 7. 1928 r., na żyto: 40.50—42.00 zł.

WIADOMOŚCI BIEŻĄCE.

Tranzakcja drzewna. Spławna partja dłużyc so-
snowych wraz z blokami w ilości około 12.000 m³ f-y
„Sosna-Dąb“, Warszawa (Wolf Hermann, Berlin) została
sprzedana f-om David Francke Soehne i S. D. Jaffe
w Berlinie.

KALENDARZ TERMINOWY SPRZEDAŻY DREWNA ZARZĄDÓW LEŚNYCH,

ogłaszających swe sprzedaże w Rynku Drzewnym.

S. = Submisja
L. = Licytacja
W. = Z wolnej ręki

Termin		Miejscowość (lokal sprzedaży)	w. = Woje- wództwo d. = Dyrekcja Lasów Państw.	Rodzaj drewna	Dłużycy	Kopalniaki i inne użytkowe		Drewno opałowe	Blizsze szczeg.		Rodz. sprz.	U w a g i
dnia	godz.								W	ogło- sze- nie		
				klasa	sztuk	m ³	m ³	mp.	mp.	Nr.		
19. VII. 28.	930	P. N. Oborniki (hotel p. Narożyńskiego)	d. - pozn.							75 961	L	na drew. użyt. i opał. oraz 40,- m ³ żerdzi
20 VII. 28.	1100	P. N. Osie (kancelaria)	d. - bydgoska	sosna I-IV	2749	2033,24	102,18			75 951	S	
	1230	P. N. Dąbrowa (lokal p. Wąsikowskiego w Jeżewie)	d. - bydgoska	sosna I-IV	4320	3557,47	2149,28			75 957	S	i 468 szt. słupów telegr. o masie 147,68 m ³
24. VII. 28.	1100	P. N. Lipowa (kancelaria)	d. - bydgoska	sosna I-IV	3696	2893,88	2461,76	2837,25		75 958	S	i 3494 szt. żerdzi sosn., 50 szt. brzożow., 30 sztuk świerk. i 565 szt. drągów do rusztowania.
25. VII. 28.	1000	P. N. Oborniki (kancelaria)	d. - pozn.	sosna			842,—		386,—	78 984	S	uszkodzona drągownia i tyczkowina na pniu, masa przypuszczalna
	1130	P. N. Błędno (kancelaria)	d. - toruńska	sosna				3771,30		78 983	S	
	1130	P. N. Bartodzieje (kancelaria)	d. - bydgoska	sosna I-IV	1872	984,24				76 969	S	
	1200	D. L. P. Białowieża (kancelaria)	d. - białow.	świerk		2285,75				75 962	S	
26. VII. 28.	1100	P. N. Ostróg (kancelaria)	d. - łucka	sosna dąb inne gat. liść		442,62 393,36						i podkładów sosnow. 504 szt.; grabow. 1003 sztuki
						22,19				76 963	S	
27. VII. 28.	1100	P. N. Chylonja (kancelaria)	d. - toruńska	dąb buk sosna świerk	II-V I-IV I-IV I-III	114 152 521	57,98 101,07 370,58	787,90 54,96		78 986	S	
30. VII. 28.	900	P. N. Lipusz (kancelaria)	d. - toruńska	sosna dąb brzoza świerk	I-IV II-IV III-IV III-IV	270,07 22,15 2,33 1,21	128,28		820,25 28,25 94,—	77 979	S	
	1200	Wójtostwo Międzychód (w tartaku F-y Czajka)	w. - pozn.							78 988	L	na większą ilość drzewa tartego i okrągłego róż- nego gatunku i 5 ciężkich wózów
31. VII. 28.	1030	N. Rydzyna (kancelaria)	w. - pozn.				1835,79			77 975	S	
	1200	Warsztaty Wagon. P.K.P. w Ostrowie (kancelaria)	w. - pozn.							77 973	S	na 490 m ³ desek sosn.

Redaktor odpowiedzialny za dział Rynku Drzewnego Józef Ziółkowski, za dział ogłoszeń i administrację wydawnictwa Edmund Barts

Sikawki do skrapiania kultur
przyjmujemy do reparacji i prosimy o najwcześniejszą przesyłkę.

Składnica Narzędzi Leśnych RYNKU DRZEWNEGO Poznań, Wielkie Garbary Nr. 20.

J. MAŁOWANIEC i Ska

(st. Kiwerce-Wołyń)

Tartak przyjmuje zamówienia na belki, kantówkę bale i deski wymiarowe sosnowe i posiada na składzie w wymiarach od 1/2" do 4" suche deski i bale jesionowe, klonowe, olchowe i suchą stolarkę sosnową II-ej klasy oraz posiada do natychmiastowej dostawy: 456

2000 m³ tartych bloków sosnowych

I-II kl. tegorecz. tarcia. Przeciętna długość 5,30 m towar jasny.

Grubości 19, 26, 32, 40, 42, 50, 65, 80 m/m

Mtr. kub. 30, 40, 50, 150, 200, 650, 550, 330

Przeciętna szer. 26, 28, 30, 40, 41, 45, 47, 50 cm.

WOJEWÓDZTWO POMORSKIE.

Państwowe Nadleśnictwo Sarniagóra

poczta Łązek, powiat Świecie

992

sprzeda w drodze pisemnego przetargu (submisji) **na koszt i odpowiedzialność pierwonaabywcy** w dniu 28-go lipca 1928 r. drewno użytkowe sosnowe z cięć roku gosp. 1927/28 z drzewostanów uszkodzonych przez sówkę chojnowką.

Nr. losu	Leśnictwo	Oddział	Sztuk	KLASA			Razem m ³	Odległ. od stacji kolej.
				II	III	IV		
				m ²				
1	Sarniagóra	212c	287	28 41	164 92	19.01	212.34	Sarniagóra 1 km.

Pisemne oferty z napisem „SUBMISJA NA DEUZYCE SO-SNOWE” w zalakowanych kopertach należy nadsyłać pod adresem Nadleśnictwa Państwowego Sarniagóra **do dnia 28. lipca 1928 r. godziny 11-tej przed południem, po czym o godzinie 11.15 nastąpi otwarcie ofert** w obecności ewentualnie przybyłych oferentów. Przetarg odbędzie się na obowiązujących warunkach sprzedaży wyrobionego drewna w drodze pisemnego przetargu (SUBMISJI), które są do przejrzania w Dyrekcji Lasów Państwowych w Bydgoszczy i w Nadleśnictwie.

Zatwierdzenie ofert zastrzega się dla Dyrekcji Lasów Państwowych w Bydgoszczy. Wzhanania co do masy zastrzega sobie Nadleśnictwo jakoteż za jakość drewna nie odpowiada. Oferty nie odpowiadające warunkom, nie będą uwzględnione. Drewno wystawione powyżej na sprzedaż mierzone jest bez kory.

Państwowy Nadleśniczy.

JÓZEF SCHENK Handel drzewa

Poznań Wiel. Garbary 31

poleca i kupuje:

wszelkie gatunki materiałów stolarskich, budowlanych, kantówkę, belki, towary kołodziejskie.

z swoich składnic:

w Poznaniu ul. Wielkie Garbary i Estkowskiego. 470

Mamy do sprzedania

większe ilości

881

bali angielskich i belgijskich

we wszystkich rozmiarach z drewna sówkowego

oraz kantówkę i szalówkę

na rynek krajowy dostarczamy w żądanych wymiarach.

M. L. Danny. & Co T. z o. p. Poznań, ul. Nowa 7, - tel. 4077

ZAKUPOJEMY STALE ZA GOTÓWKĘ

obiekty leśne, drzewostany wszelkiego rodzaju i kopalniaki.

Zachodnie Towarzystwo dla eksportu drzewa Sp. z o. o.

KRAKÓW, DUNAJEWSKIEGO 9

15

Bale grabowe i deski suche

2 — 4 cali grube.

970

brzozowe, dębowe, olszowe, brzostowe, kantówka dębowa ciosana, podkłady normalne i wąskotorowe, dyszle brzożowe, sz. rychy dębowe dostarcza wagonowo

WŁADYSŁAW KRAUZE i S-ka

KALISZ, WROCŁAWSKA 45 - TEL. 424.

Zarząd Tartaku w Buczałach

p. Komarno st. kol. Komarno Buczały,

sprzeda około 100 m³

MATERJAŁU OLCHOWEGO

26 mm, 40 mm i 50 mm grub., od 3 m

wzwyż dług, od 18 cm wzwyż szerok.

987

Przetarg przymusowy.

W poniedziałek, dnia 30. lipca 1928 r. sprzedać będę w drodze przymusowego przetargu najwięcej dojącemu za natychmiastową zapłatą

większe ilości drewna tartego i okrągłego różnego gatunku i 5 ciężkich wozów.

988

Zbiórka zainteresowanych w dniu przetargu o godz. 12-tej w **tartaku firmy Czajka** na gruncie fiskalnym w oddziale 35.

Bliższych informacji udziela Państwowe Nadleśnictwo Międzychód n/Warta.

Międzychód 10. 7. 28 r.

Wójt (—) Dwornik

Młody kupiec drzewny

lat 20, **szuka posady** w biurze, tartaku, placu albo na podroże. Jestem z wszystkimi, wystąpionymi pracami w tym zawodzie obeznany. Władam językiem polskim i niemieckim. Podanie proszę zwrócić pod nr. **982** do Adm. R. D.

Fachowiec drzewny

Pomorzanie, lat 35, żonaty, władający językiem polskim, niemieckim i rosyjskim z długoletnią praktyką, który poprzednio pracował jako kierownik tartaku, obeznany z wszelkimi pracami wchodzącymi w zakres tartacznicztwa **poszukuje posady od zaraz lub od 1. 10. 1928 r.** na tartaku lub Eksploatacji leśnej. Oferty proszę skierować pod **Nr. 976** do Adm. Rynku Drzewnego.

Materiał stolarski, budowlany.

kupuję i sprzedaje

Ignacy Konieczny

Poznań Tama Garb. 4/5.

Skład drzewa. 858

Dośw. Werkmistrz

do fabryki listew (obrabiaerek) lub Tartaku (ślusarz maszynowy) z długoletnią praktyką i doświadczeniem z wszelką pracą w branży drzewnej obeznany, **poszukuje posady** w samej lub podobnej branży. Łaskawe oferty pod **948** do Adm. Rynku Drzewnego

Zakupujemy stale za gotówkę

Kopalniaki sosnowe

od 8 - 22 cm. w czubku.

1000

Piśmienne oferty proszę skierować pod:

Firma Robert Dupuis

POZNAŃ, Młyńska 2 II

telefon nr. 1370 - telegr. Dupuis Poznań.

ALFONS SPITZER

Hurt. i eksport drzewa

950

Poznań Stary Rynek 37.

Telefon 1782

WOJEWÓDZTWO POMORSKIE.

Państwowe Nadleśnictwo Sarniagóra

pocztą Łązek, powiat Świecie

sprzeda w drodze pisemnego przetargu (submisji) **w dniu 28-go lipca rb.** drewno użytkowe sosnowe i kopalniaki w całych długościach z cięć roku gospodarczego 1927/28 z drzewostanów uszkodzonych przez sówkę chojnowkę

Nr. losu	Leśnictwo	Oddział	Sztuk	K L A S A				Razem m3	Odległość od stacji kolejowej klm
				I	II	III	IV		
				m3					
1	Pohulanka	61, 85, 178	384	10,73	61,80	246,85	—	319,38	Sarniagóra, Śliwice 3—7
2	Zazdrość	121a, 139	510	—	27,85	268,72	24,16	320,73	Łązek, Sarniagóra 3—4
3	"	141	607	3,92	36,62	270,79	67,99	379,32	" " 3—4
K o p a l n i a k i									
4	Pohulanka	61, 85, 178	723	158,28	42,74	—	—	202,—	Sarniagóra, Śliwice 6—7
5	Zazdrość	121a, 139	1102	78,57	94,36	4,67	—	177,60	Łązek, Sarniagóra 3—4

Pisemne oferty z napisem „**Submisja na drewno użytkowe i kopalniaki**” w załakowanych kopertach należy nadsyłać do Nadleśnictwa Państwowego Sarniagóra **do dnia 28-go lipca 1928 r.** godziny 11-tej przed południem poczem o godzinie 12-tej minut 30 nastąpi otwarcie ofert w obecności ewentualnie przybyłych oferentów. Przetarg odbędzie się na obowiązujących warunkach sprzedaży wyrobionego drewna w drodze pisemnego przetargu „Submisji”, które są do przejrzania w Dyrekcji Lasów Państwowych w Bydgoszczy i w Nadleśnictwie

Zatwierdzenie ofert zastrzega się dla Dyrekcji Lasów Państwowych w Bydgoszczy. Waha-
nia co do masy zastrzega sobie Nadleśnictwo jakoteż za jakość drewna nieodpowiada. Oferty nie-
odpowiadające warunkom nie będą uwzględnione. Drewno wystawione powyżej na sprzedaż
mierzone jest bez kory.

933

Państwowy Nadleśniczy.

Leśnik

lat 40, żonaty, energiczny dotąd samodzielnie prowadzi duże uprzemysłowione leśnictwo z tartakiem. **Zmieni posadę** od zaraz lub później. Poważne referencje. Łaskawe zgłoszenia do Administracji Rynku Drzewnego pod **Nr. 996.**

Tartak

972

nowo odbudowany o 2 trakach w lesistej okolicy, w mieście przy niemieckiej granicy nad spławną Notecią położony, **sprzedam na dogodnych warunkach.** Dom mieszkalny o 8 pokojach wolny do objęcia.

Reflektanci zechcą adres swój złożyć do Administracji Rynku Drzewnego pod **Nr. 972.**

Iglaste drewno kopalniane

według naszych rozmiarów por-
znęte franko niem.-pols. granica
kupuje 964

Holzhandlung Klapheck, G. m. b. H.
Oberhausen Rhld

Rozjazd. Brakarz

odbiorca na lin. kol., po ak, ka-
waler, l. 39 zmieni **posadę**
od zaraz lub później, może objąć
kierown. ekspl. lasu dos on. znaj.
z wyrobem mat. ciosanych, prze-
tarcem. Oferty do Adm Rynku
Drzewnego pod **Nr. 981.**

Sosnowe brusy

(blochy) wagonowe

2900 x 208 x 53 m/m grub.,
kilkaset metrów częścien-
nych, do natychmias-
towego **przeciera-**
nia poszukuje się.

Cenę upraszam franko
polsko-niemiecka granica

Emil Ritzki, Bydgoszcz
Chrobrego 13 — Telef. 482

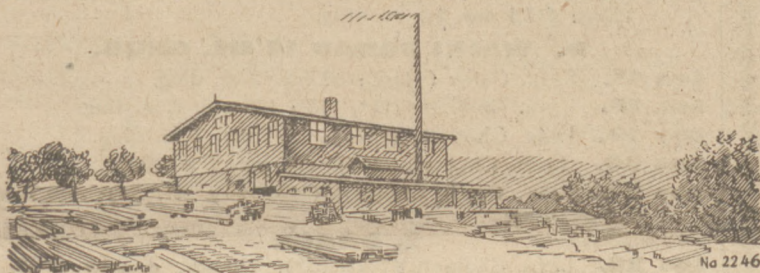
Fachowiec drzewny

lat 26, z 3 letnią prakt. w tartaku,
poszukuje posady
od I. VIII. b. r.

Zgłoszenia do Administr. Rynku
Drzewnego pod nr. **990**

Większe przedsiębior. Przem. Drzewn. poszukuje agenta

któryby umiał takowe sprzedać,
lub też postarał się o odpo-
wiedniego współnika. Zgłosze-
nia do Adm. R. D. pod nr. **989**



R. WOLFA

lokomobili-cieplno-silnikowej

dostarczają ciepłik na ogrzewanie zakładu a zarazem

BEZPŁATNA SIŁA

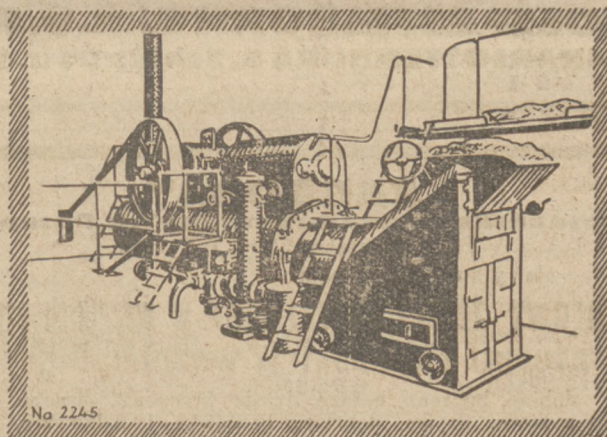
przez wykorzystanie przedgrzewacza wody zasilającej

MASCHINENFABRIK
BUCKAU R. WOLF A-G
MAGDEBURG

Odpadki drzewne

za pomocą

691



Kupię za gotówkę:

2-3000 sztuk

słupów telegraficznychdługości 8,50 m, 10 m i 12 m 14¹/₂ do 16 cm
cienkiem końcem.

Oferty z podaniem cen proszę skierować pod adres

ABRAHAM — Chojnice

Skrzynka pocztowa 30

998

Nadleśn. Państwowe Solecpoczta i stacja kolej. Solec Kujawski, pow. Bydgoszcz
sprzeda w drodze submisji **w dniu 27. lipca br.**
drewno kopalniane z cięć roku gospodarczego 1927/28.**Kopalniaki****Los 1.** Leśnictwo Łążyń, p. c. I. — 1413 sztuk, 75,72 m³ I kl.,
113,38 II kl., 6,38 III kl. Ogółem 195,48 m³.
Odległość od st. kol. 7—9 klm.**Los 2.** Leśnictwo Trzcianki, p. c. I. — 311 sztuk, 23,91 m³ I kl.,
33,08 II kl. Ogółem 56,99 m³.
Odległość od st. kol. 6—8 klm.**Los 3.** Leśnictwo Zagórzanka, p. c. I. — 309 szt., 5,00 m³ I kl.,
11,54 II kl., 8,73 III kl. Ogółem 25,27 m³.
Odległość od stacji kolejowej 5—7 klm.**Stemple kopalniane 2 m długie****Los 4.** Leśnictwo Chrośna — 350 sztuk, 3,95 I kl., 2,48 II kl.
Ogółem 6,43 m³. Odległość od st. kol. 9 km.Pisemne oferty z napisem „Submisja“ w załączonych kopertach należy nadesłać do Nadleśnictwa Solec do dn. **27. lipca** godz. 11-tej, poczem o godz. 11,30 nastąpi otwarcie ofert w obecności ewentl. przybyłych oferentów.

Przetarg odbędzie się na obowiązujących warunkach sprzedaży wyrobionego drewna w drodze pisemnego przetargu „Submisji“, które są do przejrzania w Dyrekcji Lasów Państwowych w Bydgoszczy i w Nadleśnictwie.

Koszta korowania zwraca kupujący. Drobne różnice w wykazanej masie zastrzega się.

Ubiegający się o kredyt winien to zaznaczyć w ofercie.

1001

Nadleśniczy Państwowy.**Sosnowe dłużyce
sosnowe kopalniaki
sosn. drewno opałowe**

jak i sosnowe i dębowe podkłady I i II kl.,

świerkową papierówkęw wielkich i małych partjach, franko wagon lub szkuta
stacji pogranicznej poszukuje bieżąco za zapłatą gotówkową**JOSEF ASSELBORN G.m.b.H.**
SCHARLOTTENBURG 2, Schlüterstr. 12

999

„ZAGRODA“**Poznańska Spółka Budowlana T. A. Poznań,**
Fr. Ratajczaka 21 — Tel. 3582

Mamy stale do oddania:

965

**surowy towar obrzynany w wszelkich grub.
materiał stolarski w wszelkich grub.**dębinę, buczynę, brzozę, dyszle brzożowe, dzwonu
bukowe, szpice dębowe, kantówkę i balkowinę,
placową i według listy — ceny bezkonkurencyjne.

Poszukujemy od zaraz zdolnego energicznego

placmistrza

do naszego tartaku dwutrakowego

Młyn Parowy i Tartak Zbąszyń
Tow. z ogr. por. Zbąszyń. 997**Nadleśnictwo Państw. Osiek**pow. Inowrocław, st. kolej. Przyłubie Kraińskie, stacja
załadowania bocznicą Blok — Wodek (Cierpice),
sprzeda w drodze pisemnego przetargu (submisji) dnia 28 lipca
1928 r. następ. drewno sosn. z cięć 1928 r.**A. DŁUŻYCE****Los 1.** Leśn. Zielona (29): 851 szt. 785,34 m³ (I 273,69, III 501,75,
IV 9,90).**Los 2.** Leśn. Osiek (105): 2782 szt. 2102,25 m³ (I 110,76, II
613,57, III 1188,40, IV 189,52).**Los 3.** Leśn. Chojnaty (81): 414 szt. 405,05 m³ (I 37,40, II 185,70,
III 181,95).**Los 4.** Leśn. Chojnaty (121b 153d 118): 490 szt. 445,03 m³
(I 7,15, II 153,52, III 280,5), IV 3,86).**Los 5.** Leśn. Chojnaty (76d 78d 111d): 167 szt. 144,22 m³
(I 4,09, II 44,01, III 92,48, IV 3,64).**B. KOPALNIAKI****Los 6.** Leśn. Zielona (53, 89a 24): 869 szt. 141,06 m³ (I 61,81,
II 77,45, III 1,80).**Los 7.** Leśn. Osiek (17b, 42b, 73, 143b): 1496 szt. 113,47 m³
(I 13,49, II 69,12, III 30,86).**Los 8.** Leśn. Chojnaty (79a): 2222 szt. 178,81 m³ (I 3,92, II
110,49, III 31,40).**Los 9.** Leśn. Chojnaty (112b): 1759 szt. 147,03 m³ (I 26,50 II,
78,39, III 42,14).**Los 10.** Leśn. Chojnaty (113): 1676 szt. 174,45 m³ (I 48,85, II
97,73, III 27,87).**Los 11.** Leśn. Chojnaty (153ad 121b): 2476 szt. 335,45 m³ (I
141,81, II 178,02, III 15,62).**Los 12.** Leśn. Chojnaty (77, 111dc): 2630 szt. 355,46 m³ (I
136,68, II 187,25, III 31,53).**Los 13.** Leśn. Grodzyna (241 i po lesie): 10266 szt. 1015,02 m³
(I 284,45, II 566,61, III 163,96).**C. WAŁKI OD 7 DO 14 CM. GRUB.****Los 14.** Leśn. Osiek, Chojnaty (44ad, 152, 111, 118): 53 mp.
2 m. dług.**Los 15.** Leśn. Osiek (17b 73): 215 mp. 2,5 m. dług.**Los 16.** Leśn. Lesisko, Osiek, Chojnaty (38B, 193, 174b, 190g
153c): 217,5 mp. 2,5 m. dług.**D. WAŁKI PONAD 14 CM. GRUB.****Los 17.** Leśn. Osiek (44ad): 50 mp. 2 m. dług.**Los 18.** Leśn. Chojnaty (111, 113): 140 mp. 2 m. dług.**Los 19.** Leśn. Chojnaty (152a): 2574 mp. 2 m. dług.**Los 20.** Leśn. Chojnaty (118): 293 mp. 2 m. dług.**Los 21.** Leśn. Osiek, Chojnaty (193, 190g, 41, 76): 132,5 mp.
2,5 m. dług.**E. DRAGI.****Los 22.** Leśn. Chojnaty (112b 115): 230 szt. dragów (I 30, II
100, III 100), o masie 11,70 m³.Ogółem dłużyc 3881,89 m³„ kopalniaków 2460,75 m³

*Odległość od st. załadowania:

3—4 km. . . . losów 1, 2, 6.

7—10 km. . . . „ 3, 4, 5, 7—22.

Pisemne oferty z napisem „Submisja“ w załączonych kopertach, należy nadsyłać do Nadleśnictwa do dnia **28. lipca 1928 r.** godz. 13,05, poczem nastąpi otwarcie ofert o godz. 13,15 w obecności ewentl. przybyłych oferentów. Przetarg odbędzie się na obowiązujących warunkach sprzedaży wyrobionego drewna, które są do przejrzania w Dyrekcji Lasów Państw. w Bydgoszczy oraz w N-ctwie. Oferty nieodpowiadające warunkom, nie będą uwzględnione.

991

Nadleśniczy.