

# RYNEK DRZEWNY

ORGAN DLA HANDLU I PRZEMYSŁU DRZEWNEGO

OFICJALNY ORGAN GIEŁDY DRZEWNEJ W BYDGOSZCZY, OFICJALNY ORGAN ZWIĄZKU PRZEMYSŁOWCÓW DRZEWNYCH W POZNANIU, OFICJALNY ORGAN KURSU HANDLU DRZEWEM W BYDGOSZCZY.

WYCHODZI W PONIEDZIAŁKI, ŚRODY I PIĄTKI.

PRZEDPŁATA na sierpień 1928 r. wynosi: w Poznaniu przy odbiorze w ekspedycji 4,75 złote. Na pocztach 5,09 złote. Pod opaską wprost z ekspedycji w kraju i w wolnym mieście Gdańsku: 5,50 złote. Pod opaską za granicą (oprócz Gdańska): 6,50 złotych. Numer pojedynczy kosztuje: w Poznaniu w Ekspedycji 40 groszy. Z przesyłką pocztową w kraju i w wolnym mieście Gdańsku 45 groszy. Z granicą 50 groszy.

Redakcja, Administracja i Ekspedycja  
„RYNKU DRZEWNEGO”  
Poznań, Wielkie Garbary 20. Nr. telefonu 1820.

DRUKARNIA:

Poznań, Wielkie Garbary 20. Nr. telefonu 3406.  
Konta bieżące: P. K. O. 206377 — Bank Handlowy w Warszawie Oddz. w Poznaniu — Bank Przemysłowców  
Poznań — Bank Pozn. Ziemstwa Kredyt. w Poznaniu.

OGŁOSZENIA: Za tekstem: 25 gr. od miejsca millimetr. (strona czterolamowa). W tekście zaś lub przed tekstem: 55 gr. od miejsca millimetr. (strona dwulamowa).  
OGŁOSZENIA: Z tabelkami o 30 procent więcej. Przy większych i kilkakrotnych ogłoszeniach stosowny rabat. Dla poszukuj. posad przy jednorazowym ogłoszeniu 30 proc., przy dwurazowym 40 proc. i przy trzyrazowym 50 proc., rabatu. — Każda nowa podwyżka obowiązuje wszystkie już przyjęte ogłoszenia od dnia — zmiany cen bez uprzedniego zawiadomienia. —

Przedruk dozwolony tylko za podaniem źródła (Rynek Drzewny w Poznaniu).

## Zagadnienia przemysłu tartaczego kresów północno-wschodnich.

Nasz przemysł tartaczny, którego większe ośrodki są rozrzucone po całym kraju, jakkolwiek posiada z istoty swej jednakowe zasadnicze zagadnienia, obejmujące całą tę gałąź gospodarczą, to jednak z uwagi na różnorodność lokalnych warunków w poszczególnych połaciach kraju, czy to natury specyficznie handlowo-przemysłowej, czy też topograficznej — istnieją kwestie odrębne, mające niewiele wspólnych cech z kwestiami przemysłu tartaczego trzech dzielnic Polski.

Składa się na to szereg okoliczności, jak nierównomierny rozkład kompleksów leśnych pod względem jakości i ilości masy drzewnej, niejednolity stosunek ilościowy tartaków do miejscowych rezerw surowca (np. w województwie poznańskim i pomorskim ilość tartaków jest zbyt wielka w stosunku do miejscowych zasobów leśnych, tak że niektóre tartaki w okresach pomyślnej koniunktury są nieraz zmuszone sprzedawać surowiec z kresów wschodnich), odmienność warunków zbytu produkcji itp. wreszcie różnica w stosunkach finansowych, chociaż ta istotnie, ściśle mówiąc, nie tak rażąca — ogólnie odczuwa się brak kapitału.

Ów szereg różnic jest poniekąd żyjącą jeszcze spuścizną po zaborcach, względnie skutkiem warunków naturalnych. Pomimo istnienia odrębnych, ściśle lokalnych kwestii, związanych z interesami przemysłu tartaczego poszczególnych dzielnic kraju, są, jak zauważyliśmy, wspólne zagadnienia, powstałe na wspólnej płaszczyźnie niedomagań, których tartacznictwo nasze usilnie stara się zwalczać i w ten sposób utworzyć sobie drogę do dalszego rozwoju. Do jednych z takich ogólnych kwestii trzeba odnieść kupno surowca w celu jego przeróbki na krajowych zakładach tartacznych.

Gdziekolwiek nie spojrzymy, czy to w stronę małop. wsch., czy to na wschód lub północ, ku ośrodkom tartaczynym wileńszczyzny, białorusi lub ziemi grodzieńskiej, wreszcie w stronę zachodniej Polski, — wszędzie zauważa się w mniejszym lub większym stopniu współzawodnictwo w zakupie surowca między kupcami tartaczniakami a kupcami eksporterami drewna okrągłego z lasów, stanowiących własność Państwa względnie prywatną.

Otóż w tej walce konkurencyjnej szala zwycięstwa zazwyczaj przechyla się na stronę eksporterów surowca, ponieważ ci ostatni są naogół w lepszej sytuacji materialnej, co pozwala im realizować należytość na do-

godniejszych warunkach dla sprzedającego, niż warunki spłaty krajowego tartaczniaka, który z powodu braku kapitału obrotowego (oczywiście mowa o tych, którzy nie są właścicielami drzewostanów), jest zmuszony domagać się od producenta leśnego długoterminowych rat spłaty.

W tym względzie stanowisko sprzedającego jest z punktu widzenia handlowego i ekonomicznego zupełnie jasne i zrozumiałe: sprzedać surowiec w pierwszym rzędzie temu, kto jest w możności zapłacić gotówką, która przy niemal chronicznej jej ciasnocie na rynku pieniężnym, jest niezmiernie ważnym czynnikiem w operacjach handlowych, — względnie jeżeli kupujący nie posiadają całej należytości w gotówce, — sprzedać temu, kto może uregulować sumę w najkrótszym czasie.

Ten więc z kupców może liczyć na zrealizowanie transakcji, którego stan gotówkowy jest najpomyślniejszy, lub chociażby posiadał odpowiednie zabezpieczenie hipoteczne dla kredytów, udzielanych przez Bank Gospodarstwa Krajowego.

W takich wypadkach przeciętny tartaczniak musi ustąpić pole walki, mocniejszym finansowo eksporterom surowca.

Otóż dlatego żeby ułatwić naszemu tartaczniakowi zakup surowca i tem samem nie dopuścić do obniżenia produkcji, zainteresowane sfery przemysłowców kresów północno-wschodnich wypowiadają się za podwyższeniem stawki celnej na to drewno okrągłe, które spożytkowuje się w krajowej produkcji tartacznej, wszelkie zaś inne sortymenty, jak budulec eksportowy, słupy telegraficzne, kopalniaki i papierówkę (?) należy uwolnić od jakichkolwiek ograniczeń wywozowych.

W ten sposób możnaby ustalić kompromisową drogę wyjścia z omawianej sytuacji.

Nieodzowna potrzeba odszukania jakichś pozytywnych, skutecznych środków w celu ułatwienia zaopatrzenia się surowcem przez tartaki okręgów grodzieńskiego, wileńskiego i nowogródzkiego, jest również podyktowana faktem zwyżki cen surowca użytkowanego w przemyśle tartaczynym, a który wywozi się zagranicę.

Nierzadko zdarzało się, że w ogniu licytacji, eksporterzy podbijali ceny drewna okrągłego, mając zapewniony jego zbytni na obcych rynkach. W ten sposób ustalały się ceny surowca, których wysokość odstraszała trzeźwo kalkulujących tartaczniaków.



Rezultaty były prawie zawsze jednakowe — surowiec lepszej jakości odchodził na rynki zagraniczne, — pośledniejsze gatunki nabywali tartacznicy.

Czyż trzeba jeszcze dodawać, że nawet przy najbardziej starannej obróbce, jakość eksportowanych materiałów tartych z wileńszczyzny lub grodzieńszczyzny, nie zawsze mogła odpowiadać wymaganiom Niemców lub Anglików.

Zresztą przytoczony tu fakt, nie jest zjawiskiem charakteryzującym wyłącznie stosunki w świecie drzewiarzy kresów północno-wschodnich, bowiem nie trzeba być zbyt pilnym obserwatorem, żeby ujawnić, że na ziemiach zachodniej Polski niestety również ma miejsce analogiczne zjawisko.

Nic przeto dziwnego, że w tym kierunku powstał odruch, zmierzający do zlikwidowania anormalnego stanu rzeczy i jako skuteczną broń, uważa się powszechnie długoterminowy kredyt dla tartacznictwa otworzony w B-ku G. Kraj.

Wymaga tego nie tylko dobrze zrozumiały interes przemysłu tartaczego, lecz również i rozwiązanie kwestji racjonalizacji eksportu pod względem jakościowym a więc i wartościowym.

Jak dalece odczuwa się niedostateczną ilość surowca drzewnego w tartakach, wskutek istnienia wyżej podanych momentów i to właśnie w tych połaciach kraju, gdzie jest stosunkowo znaczne skupienie lasów, z których produkuje się drewno tartaczne, dowodzi w dostatecznej mierze fakt, że przed 1914 rokiem, tartaki wileńszczyzny przecierały ok. 300 tys. fmst. drewna, obecnie zaś produkcja obraca się w ramach 70 tys. fmst. Różnica mówi sama za siebie.

Koncepcja nieograniczania wywozu materiałów drzewnych, nie będących surowcem tartaczynym, co miałyby być niejako rekompensatą za nałożenie większego cła na surowiec tartaczyny, nie jest pozbawiona nieracjonalnych rysów.

Należy wziąć tu pod uwagę wywóz papierówki, której produkcja przekracza dozwolone normy.

Jeżeli niczem nie krępowany odpływ jej zagranicę miałby i nadal wzrastać kosztem substancji, to rzecz jasna, mowy być nie może o jakimkolwiek forsowaniu wywozu tego produktu, a przedewszystkiem należałoby zredukować rozmiary produkcji tego sortymentu.

Jest to zresztą postulat właścicieli papierni krajowych, których troska o zabezpieczenie surowca dla swych zakładów jest zrozumiałą i wytłumaczoną i po-

siada racjonalne podłoże. Istnieją natomiast poglądy wśród sfer drzewiarzy wileńszczyzny, że pomysł nałożenia ceł ochronnych na surowiec tartaczyny nie posiada jednakowoż motywów usprawiedliwionych.

Chodzi bowiem o to, że gdyby kwestja spławu na Niemnie miała być wreszcie uregulowaną, natenczas tańsze drewno rosyjskie, spławiane tranzytem przez Polskę, umożliwiłoby kowieńskim i kłajpedzkim tartakom wyrabiać tańszy materiał na eksport i w ten sposób mogłoby powstać poważne utrudnienie zbytu produkcji tartacznej kresów północno-wschodnich, co wskutek konkurencji nieuchronnie pociągnęłoby za sobą pewne zmniejszenie produkcji, zaś przemysł tartaczyny tych ziem nie zatrudnia znowóż takiej ilości robotników, żeby była racja nakładania ceł na drewno okrągłe.

Takie właśnie są contra — wywody na sprawę ochrony wywozu surowca drogą podwyższenia stawek celnych.

Nad temi uwagami nie można jednak przejść do porządku dziennego, ponieważ niesą one zupełnie istotne.

O cóż więc chodzi?

Oto trzeba pamiętać, że tylko górna część koryta Niemna przepływa przez teren sowieckiej republiki białoruskiej, i dzięki temu rzeka ta nie jest tam wybitnym czynnikiem transportowym, żeby można było spławiać większe ilości drewna.

Z tego względu otwarcie spławu drzewa na Niemnie nie będzie miało zbyt ujemnego znaczenia dla przemysłu tartaczego kresów półn.-wschodn. Z drugiej natomiast strony trzeba ujawnić, że spław przyczyni się do zwiększenia eksploatacji surowca drzewnego, lecz jedynie na niewielkich obszarach sow. rep. biał., przytłaczających bezpośrednio do Polski i do niej ciążących gospodarczo.

Zato uregulowanie stosunków gospodarczo-handlowych z Litwą, przy jednoczesnym otwarciu spławu na Niemnie i unormowaniu komunikacji, rzecz zrozumiała, przyniosłoby niezmiernie dodatnie rezultaty z punktu widzenia gospodarczego dla ziem litewsko-białoruskich w odniesieniu do zagadnień drzewnictwa.

Przemawia za tem ta okoliczność, iż nasze drewno surowe nie byłoby wtenczas wywożone w takiej ilości jak obecnie, lecz z uwagi na zrównoważone koszty komunikacyjne, również i produkcja przemysłu tartaczego miałaby możliwość wziąć większy udział w wywozie na rynki zagraniczne via Kłajpeda.

W końcu zaznaczyć wypada, że tak doniosła i aktualna

## Jak należy wykorzystywać piły taśmowe.

(Ciąg dalszy).

Doświadczenie wykazuje, że przy przepiłowywaniu twardszego drewna, różnica między naciągnięciem środkowej a bocznych części piły — powinna być większą. Zupełnie jest zrozumiałem, że różnica między przedłużeniem środkowej a bocznych części piły, (która powinna istnieć dla potrzebnego stosunku naciągnięcia) zależną jest od kształtu tarcz warsztatu taśmowego, i im większe są wypukłości ciągnących powierzchni tarcz, tym większe powinno być przedłużenie środkowej części piły.

Wydłużenie środkowej części piły taśmowej może być uskutecznione za pomocą przewalcowania lub też przekuwania.

Do czasu szerokiego zastosowania urządzeń do walcowania pił, zmiany w podziale wewnętrznych napięć w piłach taśmowych przeprowadzały się zawsze drogą przekuwania młotkiem, posiadającym okrągłe kowadełko. Jednakże w ostatnich czasach warsztat do walcowania pił nadzwyczaj szybko wypiera dawniej

stosowane metody, przekuwania pił odpowiedniego rozmiaru młotkami.

Zalety warsztatu walcowego polegają na tem, że działają one mniej szkodliwie na strukturę stali piły; używając je, łatwiej jest osiągnąć dobre rezultaty pracy przy mniejszych kwalifikacjach, niż wymaga tego wyprawianie piły młotkiem.

Z tego też względu warsztat do walcowania pił zrobił się niezbędnym uzupełnieniem, każdego, dobrze urządzonego warsztatu, służącego do ostrzenia i wyprawiania piły taśmowej o szerokościach ponad 50 mm.

Przy ustawianiu warsztatu do walcowania pił, należy unikać stawiania go zbyt nisko w stosunku do stołu, gdyż wywołuje to zazwyczaj skrzywienie piły w poprzecznym kierunku.

Warsztat do walcowania pił powinien być ustawiony w ten sposób, by górna część jego dolnej rolki była na równi z powierzchnią sprawdzającej płyty i kowadła. Należy również sprawdzać czy średnica górnej i dolnej rolki do walcowania są jednakowe. Jeżeli średnica jednej rolki będzie większą niż drugiej, to po przewalcowaniu, piła będzie się wyginać na zewnątrz tą stronę, która stykała się z rolką o większej średnicy.



kwestja spławu nie ogranicza się tylko do spraw, związanych bezpośrednio z tranzytem, jest bowiem nie mniej ważnym zagadnieniem uporządkowanie spławu wewnętrznego.

Załatwienie tej kwestji przeprowadzają miejscowe władze wojewódzkie, a istota jego polega na tem, że normuje się stosunki prawne w związku z takimi sposobami spławu, jakie są u nas praktykowane. Poza tem za pomocą sztucznego podniesienia poziomu wody, drogą budowy sztucznych tam, które tworzy się ze spławianego materiału drzewnego.

Jest to sposób jednakowoż nie zbyt racjonalny, już chociażby z tej prostej przyczyny, że wyrządza szkody okolicznej ludności nadbrzeżnej i właśnie dlatego należy tę sprawę niezwłocznie rozpatrzyć i załatwić.

## O giełdę drzewną w Warszawie.

Łącznie z faktem potęgowania się znaczenia drewna w gospodarstwie społecznym, jako artykułu pierwszej potrzeby dla kraju i czynnika eksportowego, wyłania się z powodzi różnorodnych zagadnień w dziedzinie utrwalania podstaw tak przemysłu i handlu drzewnego, jak i drogą eksportu, wywalczenia naszemu drewnu należnego stanowiska na międzynarodowym rynku drzewnym — kwestja organizacji giełdy drzewnej w Warszawie.

Jest rzeczą powszechnie wiadomą, że istnienie takiej instytucji w stolicy Polski, jest nie tylko wskazane, lecz poprostu niezbędne.

Przecież handel drzewny staje się już dziś problemem nie tylko państwowym, lecz nawet międzynarodowym.

Produkcja leśna i drzewno-obróbcza odgrywa rolę jednego z najpoważniejszych czynników i to nie tylko w całokształcie przejawów życia, kultury i rozwoju gospodarczego Polski, lecz jest czynnikiem pierwszorzędного znaczenia w produkcji i międzynarodowym obrocie. Cyfry statystyki eksportu naszego drewna dobitnie świadczą o tem jak ważne miejsce zajmuje ten artykuł w naszym bilansie wywozu.

Jasne więc jest, że jeżeli rozwój organizacyjny naszego przemysłu i handlu drzewnego będzie wciąż postępował naprzód, to te wszelkie dobra materialne jakie wytwarza owa dziedzina w odpowiednim stosunku do skali rozwoju, będą się wzmacniały.

Taki stan piły znacznie komplikuje obchodzenie się z nią w czasie jej wyprawiania, lutowania i nawet toczenia.

W obecnych czasach młotek używa się przy piłach taśmowych w celu usunięcia uwypukleń i korbów, wyprawiania skróconej piły i również czasami do wygładzenia miejsc zlutowań piły.

Nadawanie pile taśmowej prawidłowego podziału wewnętrznych napięć i kontrola stosunkowej wielkości przedłużenia środkowej części piły uskutecznia się na podstawie zasad, stosowanych przy przewalcowywaniu i przekuwaniu pił ramowych. Celem dokładnego zapoznania się z metodami, jakie są stosowane do wydłużania środkowej części piły taśmowej, zaleca się zaznajomić się z takimiż zabiegami, stosowanymi przy przygotowywaniu do pracy pił ramowych.

Różnica w przebiegu tych operacji polega tylko na tem, że dla piły taśmowej jest bardzo ważnem, żeby stosunkowe wydłużenie środkowej jej części w porównaniu do bocznych, było jednakowe przez całą długość piły, wówczas gdy w piłach ramowych dopuszczalne są dość duże odchylenia między wielkością wydłużenia środkowych części a bocznych, tak w różnych piłach danego traka lub nawet na całej długości jednej piły.

Żeby jednak handel drzewny potoczył się swobodnie, bez tam, łożyskiem ekspansji, jest rzeczą konieczną, żeby granica odbierała nasz materiał należycie wyrobiony i wysortowany; trzeba stworzyć standard drewna polskiego, a jest to sprawa niełatwa z uwagi na różnorodność struktury masy drzewnej sortymentów w różnych częściach kraju.

Do rozwiązania tego splotu zagadnień, których doniosłości chyba nikt nie może kwestjonować, w znacznej mierze może przyczynić się dobrze zorganizowana giełda drzewna.

Nie można przy tej sposobności pominąć wielką korzyść, jaką jest w stanie przysporzyć naszemu handlowi giełda drzewna.

Oto powołanie do życia tej instytucji, daje nam do ręki poważny atut w grze o usamodzielnienie się, bowiem powstaje możność wyzbycia się niewygodnych dla nas pośredników i tem samem dotarcie bezpośrednio do konsumenta, co również nie wymaga chyba rozwodzenia się nad doniosłością w dziedzinie ekspansji naszego handlu drzewnego.

Nie mniej ważną rolę jest w stanie odegrać giełda drzewna w wewnętrznym handlu.

Lecz dając korzyści pełną garścią dla przemysłu i handlu drzewnego, organizacja giełdy drzewnej stawia jako zasadniczy warunek, żeby zwyczaje giełdowe i typy umów były przez zainteresowanych kupców należycie i ściśle przestrzegane.

Pozatem trzeba stworzyć dla niej mocne podstawy prawne oraz przez docenianie jej znaczenia dla interesów naszego drzewnictwa, otoczyć ją atmosferą powagi, jaka należy się każdej instytucji, której działanie rozpościera się na cały kraj.

Wreszcie giełda powinna, z natury swego założenia, ześrodkowywać jak największą ilość obrotów, a to dlatego, żeby ceny drewna, jak i względ w ogólną sytuację handlową, były istotnymi i miarodajnymi czynnikami orientacyjnymi.

Nie ulega wątpliwości, że dowód utworzenia giełdy drzewnej w Warszawie (a nie w innym mieście), polega na motywach niezbieżnych racjonalnych, ponieważ jako stolica, jest to punkt, gdzie skoordynowuje się życie finansowe i przemysłowo-handlowe kraju, najważniejszy węzeł kolejowy i w końcu — siedzisko jednych z największych krajowych firm drzewnych oraz przedsiębiorstw firm zagranicznych.

Są to względy aż nadto wystarczające.

Przy zginaniu piły taśmowej, które jest potrzebne dla określenia stopnia wydłużenia środkowych jej części, niema możności podjąć jeden jej koniec, gdyż zlutowana piła przedstawia z siebie taśmę bez końca.

Dlatego też należy podnosić określoną część piły, co zwykle uskutecznia się lewą ręką, a prawą przykładając ją linijkę w wgłębienie, powstałe przy zgięciu piły.

Zupełnie jest zrozumiałem, że wielkość jaśni, (szpary, szczeliny) jaką ujawniamy linijką przy określaniu stosunku długości do wewnętrznej i zewnętrznej, zależna jest od tego, jak zgiętą została piła, przy podnoszeniu jej części lewą ręką.

Ponieważ prawidłowość podziału wewnętrznego napięcia w pile taśmowej jest jednym z najgłówniejszych warunków dobrej jej pracy, to zginanie piły za pomocą podnoszenia jej części ręką nie gwarantuje dostatecznej ciągłości otrzymywanego podłużnego i poprzecznego skrzywienia piły.

Dlatego też w obecnym czasie do zginania piły, celem określenia jej wewnętrznego napięcia, coraz to częściej zaczynają posługiwać się specjalnymi rolkami do podnoszenia, które podnosząc się przy naciśnięciu pedału, podnoszą określoną część piły i wywołują zupełnie stałe jej zgięcie,  
(Ciąg dalszy nastąpi).



**SPRAWOZDANIA HANDLOWE.**

Notowania oficjalnej Giełdy Zbożowej w Poznaniu:  
Cena za 100 kg. netto franco stacja załad., ładunki  
całowagonowe, dostawa natychmiastowa.  
dnia 10. 8. 1928 r., na żyto: 37.25—38.25 zł.

**WIADOMOŚCI BIEŻĄCE.**

Włochy. Za okres styczeń — marzec 1928 r. przy-  
wieziono do Włoch ok. 740 ton deszczulek do skrzyniek.

Desek grubości do 1 m/m. ok. 26 ton. Drewna opałowego 52,112 ton, co przedstawia tylko ok. 55 proc. ilości tej z 1927 roku.

Węgla drzewnego sprowadzono w tym okresie 21,755 ton; węlny drzewnej ok. 5 ton.

Wobec przypadającego na środę t. j. 15-go b. m. święta następny nr. Rynku ukaże się w piątek t. j. 17-go b. m.

Redakcja.

**Notowania dewiz z dnia 11. sierpnia 1928 r.**

Obsługa radiotelegraficzna P. A. T-icznej.

Dewiza	Stopa dyskont.	Parytet w zł	Notowania za	w War-szawie	Gdańsku	Berlinie	Londynie	Nowym Jorku	Paryżu	Pradze	Zurychu	Wiedniu
Warszawa . . .	8	—	100 zł	—	—	—	43.30	11.25	—	—	58.20	—
Poznań . . .	8	—	100 zł	—	—	—	—	—	—	—	—	—
Gdańsk . . .	6	173,52	100 Gd. gld.	—	—	—	—	—	—	—	—	—
Berlin . . .	7	212,34	100 R. M.	—	—	—	20.38	23.81	—	—	123.75	—
Belgia . . .	4	123,94	100 belg.	—	—	—	34.90	13.91	—	—	72.25	—
Bukareszt . . .	6	172,—	100 l.	—	—	—	797,—	0.61	—	—	3.16	—
Budapeszt . . .	6	155,90	100 pengó	—	—	—	27.88	17.50	—	—	90.56	—
Holandja . . .	4 1/2	358,31	100 gld. hol.	—	—	—	12.10.—	40.10	—	—	20.835	—
Kopenhaga . . .	5	238,88	100 k. d.	—	—	—	18.18	26.70	—	—	138.70	—
Londyn . . .	4 1/2	43,38	1 funt szterl.	—	—	—	—	4.85	—	—	25.22	—
Nowy York . . .	5	8,9141	1 dolar	—	—	—	4.85.—	—	—	—	5,19.52	—
Paryż . . .	3 1/2	172,—	100 fr. franc.	—	—	—	124.25	3.90	—	—	20.29	—
Praga . . .	5	180,62	100 k. cz.	—	—	—	163 —	2.96	—	—	15.39	—
Rzym . . .	5 1/2	172,—	100 l.	—	—	—	92.82	5.23	—	—	27.17	—
Szwajcaria . . .	3 1/2	172,—	100 fr. szwajc.	—	—	—	25.21	19.25	—	—	—	—
Sztokholm . . .	4	238,88	100 k. szw.	—	—	—	18.13	26.77	—	—	139,10	—
Wiedeń . . .	6 1/2	125,43	100 szyling.	—	—	—	34.42	14.08	—	—	73 29	—

## KALENDARZ TERMINOWY SPRZEDAŻY DREWNA ZARZĄDÓW LEŚNYCH,

ogłaszających swe sprzedaż w Rynku Drzewnym.

S. = Submisja

L. = Licytacja

W. = Z wolnej ręki

Termin dnia	godz.	Miejscowość (lokal sprzedaży)	w. = Woje- wództwo d. = Dyrekcja Lasów Państw.	Rodzaj drewna klasa	Długość		Kopalniaki i inne użytkowe		Drewno opałowe	Bliższe szczeg. w R.D. ogło- szenie		Rodz. sprz.	U w a g i
					sztuk	m³	m³	mp.	mp.	Nr.			
14.VIII.28.	1200	D. L. P. Radom (kancelaria)	d. - radom.	sosna dąb		856,04 189,05				85 1056	S		na pniu; i na 1426 szt. lat świerk, i jodł. w stanie wyrob., 3100 szt. lat jodł. i świerk. na pniu.
		P. N. Łopianka (kancelaria)	d. - lwowska	świerk jodła		250,—				84 1048	S		
16.VIII.28.	1200	D. L. P. Białowieża (kancelaria)	d. - białow.	świerk		2285,75				87 1069	LS		
	1200	P. N. Drewniaczki (kancelaria)	d. - toruńska	sosna I-IV	234	264,93				87 1076	S		
17.VIII.28.	1100	P. N. Chylonja (kancelaria)	d. - toruńska	sosna I-II	35	50,15				87 1073	S		drewno pochodzące z posuszu
18.VIII.28.	1030	P. N. Potrzebowice (kancelaria)	d. - pozn.	sosna II-IV brzoza III-IV dąb III klon		896,— 357,— 0,40 0,23				86 1063	S		w drzewie użytk. sosn. 11.5 m³ brzozy. i na wywroty i złomy róż- nych gat. drzew uszkodz. przez huragan w ilości ca 2500 m³ i na działki etat.
20.VIII.28.	1200	P. N. Różankowskie (kancelaria)	d. - wileńska	sosna III-IV		116,12				89 1087	S		
22.VIII.28.	1200	P. N. Hajnowskie (kancelaria)	d. białow.	różn. gatun. sosna świerk		1218,38			2318,20	89 1089	S		i na 12,787 kóp dęb. klepki memelskiej i 5826 lag bindry dębowej
23.VIII.28.	1030	P. N. Podanin (kancelaria)	d. - pozn.	sosna I-IV		674,15				88 1079	S		w tem + 60,12 m³
	1100	P. N. Sarniagóra (kancelaria)	d. - bydgoska	sosna I-IV brzoza II-IV	2382 158	1947,20 50,14	90,76			89 1088	S		
	1200	D. L. P. Siedlce (kancelaria)	d. - siedl.							86 1070	S		na sprzedaż produktów su- chych destylacji drewna, karpiny przemysł. oraz wydzierż. terpentyniarni
27.VIII.28.	1200	D. L. P. Siedlce (kancelaria)	d. - siedlce							85 1057	S		na wydzierżawienie tartaku „Smolarz“



## POSZUKUJE SIĘ stałych stosunków handlowych

1095

**z zdolnymi fabrykami skrzyń** do dostawy jodłowych, świerkowych części skrzynkowych jakościowych dla północno-niemieckiej firmy.

Łaskawe oferty pod **H. R. 7220** do Ekspedycji Rynku Drzewnego.

## Państwowe Nadleśnictwo Szarlata.

1093

poczta Łązek, powiat świecki

sprzeda w drodze pisemnego przetargu (submisje) w dniu 22 sierpnia b. r. drewno sosnowe: budulec, kopalniaki i dłuższe brzożowe z cięć b. r. g. (z drzewostanów uszkodzonych przez sówkę chojnowkę).

### A. Budulec sosn.

**los 1.** Leśnictwo Skrzyniska i Wygoda, oddział 48b, 44, 50A, 49, 57a, 45, 117, 103, 116b, 157 i 184 ogółem 292 sztuk dłużych sosnowych o masie 200.60 m<sup>3</sup> w tem I kl. 5.42 m<sup>3</sup>, II kl. 46.14, III kl. 101.00, IV kl. 48.04 m<sup>3</sup>.

### B. Kopalniaki.

**los 2.** Leśnictwo Skrzyniska, oddział 51, 42, 43, i 37 ogółem 768 sztuk kopalniaków sosn. o masie 163.22 m<sup>3</sup>, w tem I kl. 86.12 m<sup>3</sup>, II kl. 73.18, III kl. 3.92 m<sup>3</sup>.

### C. Dłuższe brzożowe.

**los 3.** Leśnictwo Smolarnia, Wygoda. Zacisze i Czarna-Woda, oddział 54b, 117b, 118, 125, 127, 185a, 102ac, 113c, 149c ogółem 131 sztuk dłużych brzoż. o masie 56.08 m<sup>3</sup>, w tem II kl. 6.25 m<sup>3</sup>, III kl. 31.55, IV kl. 18.28 m<sup>3</sup>.

Pisemne oferty z napisem „submisja“ w zalakowanych kopertach należy nadsyłać do Nadleśnictwa do dnia 22 sierpnia br. godz. 11 poczem nastąpi otwarcie ofert. Przetarg odbędzie się na obowiązujących warunkach sprzedaży drewna wyrobionego w drodze submisji, które są do przejrzenia w D. L. P. Bydgoszcz i w Nadleśnictwach.

Oferty nieodpowiadające warunkom nie będą uwzględniane.

## OGŁOSZENIE.

1095

**W dniu 27. sierpnia 1928 r.** o godz. 12-tej w lokalu Państwowego Nadleśnictwa ŁUNINIECKIEGO w Łunincu (woj. Poleskie) odbędzie się **sprzedaż**, drogą licytacji ustnej i za pomocą ofert pisemnych, materiałów drzewnych złożonych na stacjach kolejowych Widzibor i Łuniniec, a pochodzących z cięcia zimowego 1927/28 r.

**1. Dąb** do—20 cm 5.25 m<sup>3</sup>

od 21—30 „ 106.40 „

„ 31—40 „ 123.10 „

„ 41—50 „ 100.43 „

od 51 i wyżej 45.62 „

cena wywoławcza 85 zł za 1 m<sup>3</sup>, wadium 1650 zł.

**2. Świerk** do—20 cm 26.95 m<sup>3</sup>

od 21—30 „ 27.07 „

„ 31—40 „ 24.76 „

ponad 40 „ 21.52 „

cena wywoławcza 30 zł za 1 m<sup>3</sup>, wadium 160 zł.

Dyrekcja Lasów Państwowych w Białowieży zastrzega sobie prawo zdjęcia z licytacji poszczególnych jednostek oraz zatwierdzenie wyników licytacji.

Szczegółowe warunki są do przejrzenia w Dyrekcji Lasów Państwowych w Białowieży i w kancelarii Nadleśnictwa (Łuniniec, Szerokopiaskowa 18).

**Nadleśnictwo Łuninieckie.**

## Zarząd Tartaku w Buczałach

p Komarno, stacja kolejowa Komarno-Buczały

## przyjmie do przetarcia

kłose twarde i miękkie po cenach przystępnych

1082

## Parowa Fabryka Skrzyń CH. i J. BLUMENTHALOWIE

1085 Włocławek,

**zakupią 300 m<sup>3</sup>  
krótkich desek w  
gr. 16, 20 i 23 m/m.**

## J. MAŁOWANIEC i Ska (st. Kiwerce-Wotyń)

**Tartak** przyjmuje zamówienia na belki, kantówkę bale i deski wymiarowe sosnowe i posiada na składzie w wymiarach od 1/2" do 4" suche deski i bale jesionowe, klonowe, olchowe i suchą stolarkę sosnową II-iej klasy oraz posiada do natychmiastowej dostawy: 456

**2000 m<sup>3</sup> tartych bloków sosnowych**

I-II kl. tegorocz. tarcia. Przeciętna długość 5,30 m towar jasny.

Grubości 19, 26, 32, 40, 42, 50, 65, 80 m/m

Mtr. kub. 30, 40, 50, 150, 200, 650, 550, 330

Przeciętna szer. 26, 28, 30, 40, 41, 45, 47, 50 cm.

## Dyrekcja Lasów Państwowych we Lwowie.

ulica Chorążczyzny 17

ogłasza niniejszem, że w dniu **28. sierpnia 1928 r.** o godz. 10-tej w kancelarii Nadleśnictwa Oslawy (stacja kolejowa Delatyn) odbędzie się publiczna licytacja za pomocą ofert pisemnych na sprzedaż niżej wykazanego 1098 drewna użytkowego:

Nad- leśnictwo	Nazwa i oznaczenie lasu	gatunek	Ilość m <sup>3</sup>	Odległość od stacji kol. w klm.	Cena wywo- ławcza
Oslawy	Skład przy drodze	jo. św.	1906,38	Delatyn 16	33,— zł
"	Oddział 27	"	2558,57	" 17	28,— "
"	" 19	jodła	2071,39	" 30	28,— "
"	" 15b	"	207,39	" 17,5	28,— "

Bliższych informacji udziela Dyrekcja Lasów Państwowych i Nadleśnictwo Oslawy.

**Dyrektor (—) podpis niczytelny**

## Poznańska Spółka Drzewna T. A.

Poznań, św. Marcin 52/53

poleca wszelkie gatunki materiałów  
stolarskich, budowlanych i kantówek

ze swoich składnic:

w Poznaniu, ul. Głogowska 109/110, Gnieźnie, Powidzu, Nowejwsi pow. Strzelno, Kruszwicy, Orodzie, Swarzędzu, Wrześni, Inowrocławiu, Rawiczu, Gąsawie i Pleszewie. 1

## Iglaste drewno kopalniane

według naszych rozmiarów po-  
znęte franko niem.-pols. granica  
**kupuje** 964

Holzhandlung Klapheck, G. m. b. H.  
Oberhausen Rhld.

## Materiał stolarski, budowlany.

**kupuję i sprzedaje**

## Ignacy Konieczny

Poznań Tama Garb. 4/5.

Skład drzewa. 858

## Fachowiec drzewny

lat 28, kawaler z 10 letnią prak-  
tyką na wielkopolskich i pomors-  
kich wielkich tartakach pracował  
dłuższy czas jako samodzieln. za-  
wiadowca tartaku **poszukuje  
posady.** Łask. zgł. do Adm.  
Rynku Drzewn. pod Nr. 1086.



# Sikawki do skrapiania kultur

przyjmujemy do reparacji i prosimy o najwcześniejszą przesyłkę.

Składnica Narzędzi Leśnych RYNKU DRZEWNEGO Poznań, Wielkie Garbary Nr. 20.

## JÓZEF SCHENK Handel drzewa

Poznań Wiel. Garbary 31

poleca i kupuje:

wszelkie gatunki materiałów stolarskich, budowlanych, kantówkę, belki, towary kołodziejskie.

z swoich składnic:

w Poznaniu ul. Wielkie Garbary i Estkowskiego. 470

## Submisja na drewno użytkowe.

### Nadl. Państwowe Gołabek

pocz. Tuchola, st. kol. Cekcyn i Tuchola, pow. Tucholski

Sprzeda w drodze pisemnego przetargu (Submisji) w dn.

**24. sierpnia** 1928 r. drewno sosn. budulcowe i kopalniane (pułapki) z cięć r. gosp. 1927/28

**Los nr. 1.** Leśnictwo Szczuczaniek, oddz. 5, 5a, 21, 22, 37, 44 — 303 szt. budulcu sosn. I kl. 15,29, II kl. 53,63, III kl. 136,82, IV 3,32. Razem 209,6 m<sup>3</sup>. Odległość od stacji kol. 4—5 klm.

**Los nr. 2.** Leśnictwo Sowiniec, oddz. 57c, 71, 72a, 74, 73 — 152 szt. budulcu sosn. III kl. 65,51, IV kl. 14,17. Razem 79,68 m<sup>3</sup>. Odległość od stacji kol. 11—12 klm.

**Los nr. 3.** Leśnictwo Plaskosz, po całym lesie — 344 szt. sosn. budulcu II kl. 7,53, I kl. 73,84, IV kl. 73,04. Razem 154,41 m<sup>3</sup>. Odległość od st. kol. 5—6 klm.

**Los nr. 4.** Leśnictwo Kiełpiński Most, oddz. 100a, 161c, 169b 198 szt. budulcu sosn. II kl. 22,46, III 119,88, IV kl. 12,20. Razem 154,54 m<sup>3</sup>. Odległość od stacji kol. 12—13 klm.

**Los nr. 5.** Leśnictwo Szczuczaniek, oddz. 5, 6, 7, 30, 37, 44, 45b, — 234 szt. kopalniaków sosn. I kl. 13,43, II k. 22,67, III kl. 0,85. Razem 36,95 m<sup>3</sup>. Odległość od stacji kol. 4—5 klm.

**Los nr. 6.** Leśnictwo Sowiniec, oddz. 48, 57b, 60a, 71, 72, 73, 74 — 179 szt. kopalniaków sosn. I kl. 33,62, II kl. 8,95. Razem 42,57 m<sup>3</sup>. Odległość od stacji kol. 11—12 klm.

**Los nr. 7.** Leśnictwo Kiełpiński Most, po całym lesie — 3206 sztuk kopalniaków sosn. I kl. 166,85, II kl. 304,81 m<sup>3</sup>, III kl. 8,23. Razem 479,89 m<sup>3</sup>. Odległość od stacji kol. 12—13 klm.

Pisemne oferty z napisem „Submisja“ w zalakowanych kopertach należy nadsyłać do Nadleśnictwa do dnia **24. sierpnia** 1928 r. godz. 11-tej, poczem nastąpi otwarcie ofert o godz. 11,15 w obecności ewentualnie przybyłych oferentów. Przetarg odbędzie się ściśle na podstawie obowiązujących warunków sprzedaży wyrobionego drewna w drodze pisemnego przetargu (Submisji), które są do przejrzenia w Dyrekcji Lasów Państwowych w Bydgoszczy i w Nadleśnictwie.

Oferty nie odpowiadające warunkom nie będą uwzględnione.

1094

**Nadleśniczy Państwowy.**

## la Polskie drzewo sosnowe odziemkowe

suche i bez niebieskich plam, zupełnie bez skazy, zdrowe, pierwszej klasy, lub dobrej drugiej klasy przeciętnych wymiarów 6 m., 30, 42 i 52 mm. w dużych i małych ilościach możliwie na składzie w miejscu poszukiwane, celem kupna, przez tutejszą firmę przemysłową.

Łaskawe oferty z dokładnym opisem klasyfikacji, wymiarów, i z ostateczną ceną uprasza się do **Biura Ogłoszeń**

„PAR“, Aleje Marcinkowskiego 11

pod nr. 3271.

1078



## Państwowe Nadl. Kąty

poczta i stacja Murowana Goślina powiat oborniki

sprzeda na ogólnych warunkach sprzedaży drewny wyrobionego, obowiązujących w Dyrekcji Lasów Państwowych w Poznaniu, następujące drewno użytkowe z roku gospodarczego 1927/28.

**Los 1.** W leśnictwie Długa Goślina w oddziale 21 Dąb A 1 szt. I kl. 0,77 m<sup>3</sup>.

**Los 2.** W leśnictwie Długa Goślina, w całym rewirze kopalniaki w stemplach 42,85 m<sup>3</sup>, w całych długościach 11,79, w oddziale 59 1 świerk III kl. + = 0,35, 1 świerk IV kl. + = 0,15 m<sup>3</sup>. Odległość od stacji kolejowej Łopuchowo 4—7 klm.

**Los 3.** W leśnictwie Łoskoń, w całym rewirze Dąb B III kl. 4 szt. 2,30 m<sup>3</sup>, Brzoza II kl. 1 szt. 1,06, III kl. 1 szt. 0,42, IV kl. 7 szt. 1,52, Olsza IV kl. 9 szt. 1,76 m<sup>3</sup> olsza szczapy użytk. II kl. 17 mp. olsza wałki użytkowe II kl. 23 mp.

**Los 4.** W leśnictwie Łoskoń, w całym rewirze: Sosna I kl. 1 szt. 3,32 m<sup>3</sup> II kl. 14 szt. 17,14, III kl. 29 szt. 21,93, IV kl. 21 szt. 8,36. kopalniaki w całych długościach 7,93 m<sup>3</sup>. Sosna + I kl. 1 szt. 2,38, + II 13 szt. 17,68, + III kl. 42 szt. 32,93, + IV kl. 3 szt. 0,89 m<sup>3</sup>. Odległość od stacji Murowana Goślina 6—12 klm.

**Los 5.** W leśnictwie Bucznina, w oddziale 77b, 3 olsza III kl. 0,86 m<sup>3</sup>, 3 olsza IV kl. 0,45 m<sup>3</sup> 2 mp. wałków użytk. olsz. W oddziale 80, Brzoza 21 szt. w tem III kl. 0,14 m<sup>3</sup> IV kl. 1,73 m<sup>3</sup>, w oddziale 84, szczapy bukowe bukowe użytkowe 4,20 mp.

**Los 6.** W leśnictwie Bucznina, w oddziale 77b, 213,52 m<sup>3</sup> kopalniaków w całych długościach. Odległość od stacji kolejowej Parkowo 5 klm.

**Los 7.** W leśnictwie Starczanowo, w całym lesie Dąb B + III kl. 0,23 m<sup>3</sup>, + IV kl. 0,13, 1 wiąz II kl. 0,71, III kl. 1 szt. 0,30, 1 brzoza + III kl. 0,53, daglezwia III kl. 3 szt. 1,06 m<sup>3</sup>, IV kl. 43 szt. 5,18 m<sup>3</sup>.

**Los 8.** W leśnictwie Starczanowo, w całym rewirze, Sosna II kl. 11 szt. 13,05 m<sup>3</sup> III kl. 59 szt. 38,74, IV kl. 197 szt. 39,84. Sosna + II kl. 9 szt. 10,73, + III kl. 32 szt. 19,34 m<sup>3</sup>. Odległość od stacji Murowana Goślina 6—8 klm.

**Los 9.** W leśnictwie Radzim w całym rewirze Dąb B I kl. 1,88 m<sup>3</sup> II kl. 3,18, III kl. 2,35, IV kl. 1,06, V kl. 0,83 m<sup>3</sup>.

**Los 10.** W leśnictwie Radzim, w całym rewirze Sosna II kl. 1 szt. 0,93 m<sup>3</sup> III kl. 36 szt. 17,29, IV kl. 187 szt. 42,09, Sosna + I kl. 2 szt. 2,50, + II kl. 3 szt. 3,24, + III kl. 30 szt. 14,04, + IV kl. 76 szt. 17,54 m<sup>3</sup>.

**Los 11.** W leśnictwie Radzim, w całym rewirze kopalniaki w całych długościach i w stemplach 344,60 m<sup>3</sup>. Odległość od stacji kolejowej Wargowo 5—9 klm.

**Los 12.** W leśnictwie Olszyna, w całym rewirze Dąb B 1 szt. III kl. 0,31 m<sup>3</sup> 1 mp. wałków olsz. użytk. I kl. 2 mp. wałków olsz. użytk. II kl. Brzoza drągi I kl. 10 szt. II kl. 2 szt. III kl. 14 szt.

**Los 13.** W leśnictwie Olszyna, w całym rewirze, Sosna drągi I kl. 1,625 szt. II kl. 975 szt. III kl. 605 szt.

**Los 14.** W leśnictwie olszyna, w oddziale 151 kopalniaki 43,44 m<sup>3</sup>. Odległość od stacji kolejowej Rogoźno 3—5 klm.

Pisemne oferty z napisem „Submisja na drewno użytkowe“ należy nadesłać do nadleśnictwa do dnia **28. sierpnia** br. godziny 11 rano, poczem nastąpi otwarcie takowych. Ceny należy podać za 1 m<sup>3</sup>, 1 mp. wzgl. 1 szt. każdej poszczególniej klasy danego losu. Oferenci winni złożyć wadium we wysokości 5% oferowanej ceny w kasie nadleśnictwa.

Blizszych wyjaśnień co do warunków sprzedaży udziela Nadleśnictwo. Za jakość drewna nadleśnictwo nie odpowiada i zastrzega sobie nieznaczne różnice w masie oraz zatwierdzenie ofert przez Dyrekcję Lasów Państwowych w Poznaniu.

1091

**Państwowy Nadleśniczy.**





## Kupuje topole okrągłe

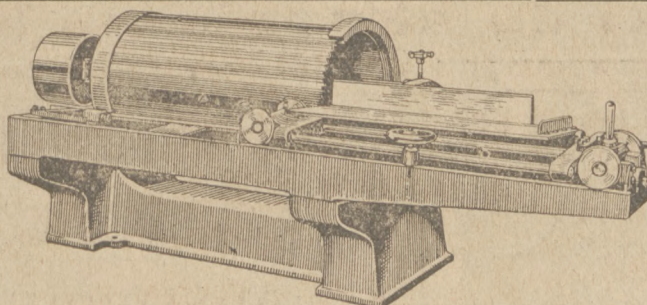
w mniejszych i większych partjach. Zgłoszenia do Administr. Rynku Drzewnego pod 938.

### SZPRYCHY DĘBOWE

300 kóp I klasy w grubościach 2 x 3 cale dług. 22 i 24 cale, suche 3 letnie, również 1060

dysze i blochy buk. suche mamy korzystnie do oddania.

HURT. DRZEWA T.z.o.p. Poznań  
Strzelecka 15 Tel. 2014.



### Wszelkie maszyny do fabrykacji beczek

w najlepszym wykonaniu

Piła cylindrowa do klepek

**ANTHON & SONNER**

Maskinfabrik og Jernstøberi

Køllund — Østerskov

Post Norre-Smedeby 45 - Danmark

936

### „STANDARD“ ochrona kotłów

oryginalny f-my W. HAIN HAMBURG - Poznań

**Przeciw osadom kamiennym w kotłach parowych  
Rozkłada każdy kamień / Przeciwdziała osadom**

Dostarczamy po cenach oryginalnych w beczkach 50 kg loco składowa za zaliczeniem kolej.  
Dostawa natychmiast - Na życzenie prospekty - Prosimy podać m<sup>2</sup> pow. ogrzew. kotła  
**Składnica Narzędzi „Rynku Drzewnego“ Poznań, W. Garbary 20, tel. 1820**

**ZAKUPOJEMY STALE ZA GOTÓWKĘ  
objekty leśne, drzewostany  
wszelkiego rodzaju i kopalniaki.**

Zachodnie Towarzystwo dla eksportu drzewa Sp. z o.o.

KRAKÓW, DUNAJSKIEGO 9

15

## SUBMISJA.

**W lesie majątności POTULICE,**

pow. Wągrówiec, poczta Żelice, st. kol. Runowo,

2—3,5 klm twardej drogi, jest na sprzedaż 403,62 m<sup>3</sup> **budulcu sosnowego** z użytków przygodnych (posówkowe).

I kl. 7,14 m<sup>3</sup>, II kl. 73,90, III kl. 165,52, IV kl. 157,06 i 51,82 m<sup>3</sup> kopaln.

Drewno jest wyrobione i może być każdego czasu w lesie obejrzane za poprzednim zgłoszeniem się w Zarządzie Majętności Potulice.

Piśmienne oferty w zamkniętych kopertach z napisem „SUBMISJA POTULICE“ z podaniem przeciętnej ceny za 1 m<sup>3</sup> loco las na budulec i osobno na kopalniaki, należy nadesłać do niżej podpisanego Wydz. Leśnictwa najpóźniej do **20. sierpnia 1928 r.** przedpołudniem godz. 11-ej.

Otwarcie ofert nastąpi godzinę później. Wybór kupców i zatwierdzenie ofert zastrzega sobie właściciel lasu, wzgl. jego pełnomocnik. Oferenci są zobowiązani do uznania warunków sprzedaży, które na życzenie wysyłamy za zwrotem 1.—zł kosztów.

**Wielkopolska Izba Rolnicza  
Wydział Leśnictwa.**

1090



## STUDNIE

wiercone artezj-kie

**POMPY** ręczne ręczne i mechaniczne.

**WODOCIĄGI**

**WIERCENIA** badawcze.

**J. Kopczyński i S-ka**

Poznań, ul. Łazarska 30, tel 60-42

Przedsiębiorstwo wiercenia studzien i zakładania wodociągów. - Fabryka pomp.

**Oddz. w Bydgoszczy, ul. Gdańska 79.**

1092

Rok zał. 1893.

## Ogłoszenie.

1089

### Nadleśnictwo Hajnowskie w Hajnówce

niniejszem podaje

do publicznej wiadomości, iż w dniu **22. sierpnia 1928 r.** o godzinie 12-tej w południe w kancelarii Nadleśnictwa Hajnowskiego odbędzie się licytacja drogą przetargu ustnego i składaniem ofert pisemnych w zapieczętowanych kopertach na sprzedaż materiałów drzewnych z tutejszego Nadleśnictwa, a mianowicie: 1. 172,2 m<sup>3</sup> kłoców sosnowych, znajdujących się na składowicy w Czerlance przy rampie kolejowej; 2. 669,30 mp papierówki szczapowej świerkowej, znajdującej się na składowicach przy kolejkach leśnych; 3. około 1045,46 m<sup>3</sup> kłoców sosnowych, znajdujących się na składowicy w Hajnówce; 4. 222,10 mp. opalu świerkowego nieprzebranego, znajdującego się na składowicy przy kolejce leśnej; 5. 12,787 kóp klepki dębowej memelskiej znajdującej się na składowicy w Hajnówce; 6. 5326 lag bindry dębowej o różnych wymiarach, znajdujących się na składowicy w Hajnówce.

Ścisłe wykazy obiektów, warunki przetargu są do przejrzenia w D. L. P. w Białowieży i w N-ctwie Hajnowskiem. Wadium w wysokości 10% od wartości reflektowanego obiektu reflektanci składają przed rozpoczęciem licytacji na ręce Komisji Licytacyjnej.

**Nadleśnictwo Hajnowskie.**

## Wielki niemiecki skład drzewa

**przyjmuje magazynowanie i ewtl.  
sprzedaż materiału tartego**

wszystkich sortymentów w najlepszych formach zbytu Niemiec. Przewozy kolejowe i cła się wyklada. Na życzenie 3 miesięczna zaliczka do 50% wartości.

Bliższe szczegóły udziela

1097

**GUSTAW PERGANDE**

**Hol.makler** (dawn. Bydgoszcz)

**NEUSTETTIN i. POM. Köslinerstrasse 77.**

**M. MRUGOWSKI POZNAŃ**

dostarcza najtaniej

820

**benzynę, benzol G. Sl. i krajowy**

**oleje amerykańskie samochodowe i cylindrowe,  
oleje krajowe samochodowe i cylindrowe oraz**

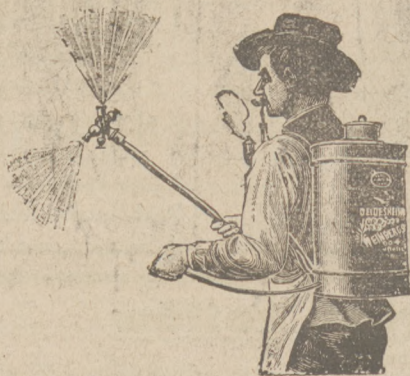
**wszelkie przybory do samochodów jak gąbki, skórki  
jelonkowe i t. p.**

**Carbid - Carbolineum — Kwas do akumulatorów.**



## SIKAWKI do skrapiania kultur

ma na składzie  
i przyjmuje  
do reparacji  
oraz dostarcza  
części  
rezerwowe



Składnica Narzędzi Leśnych  
„Przeglądu Leśniczego“ i „Rynku Drzewnego“  
Poznań, Wielkie Garbary 20.

## Poszukuje się kupna podkładów kolejowych

według przepisów niemieckiej kolei państwowej:

ca 200.000 sztuk sosnowych podkładów I kl. i  
ca 100.000 metr. bież. podkładów rozjazdowych, 3-7 m. długich.

Spieszne oferty z podaniem ostatecznej ceny, terminu dostawy, warunkami zapłaty, franko niemiecka granica wolne do wywozu i też opłat, z strony niemieckiej nie oclone pod Nr. 1084 do Administracji Rynku Drzewnego.

Mamy do natychmiastowej dostawy do oddania:

ca 1000 m<sup>3</sup> okraglaków topolow.

od 0,60-1,20 m grub.

ca 200 m<sup>3</sup> okraglaków iesion.

od 35 cm w czubku zwyż.

ca 1000 m<sup>3</sup> olchowego mat. tartego

13-100 mm., pochodzenia wołyńskiego,

ca 5000 m<sup>3</sup> sosn. kopalniaków

w całych długościach,

ca 1000 mp. jodłowej papierówki

1 m dług.

1072

Zapytania uprasza się kierować do

F-my **KOWOLLIK & KOHUT**, Przemysł Drzewny  
Skoczów, „Villa“ Górki.

PIERWSZORZEDNE NARZĘDZIA DLA PRZEMYSŁU DRZEWNEGO



**OTTO WIESE-BYDGOSZCZ**  
DWORCOWA 62 - TELEFON: 459

**PIŁY GATROWE i CYRKULARNE**

Z NAJLEPSZEJ STALI TYGŁOWEJ MARKI

**SAGENSCHMIDT**

PIŁY TAŚMOWE i POPRZECZNE

TARCZE DO OSTRZENIA PIŁ

UCHWYTY DO PIŁ

PIŁNIKI

375

Poszuk. od natychmiast kupna na pokrycie

ca 300 cbm sosnowych desek podłogowych  
równoległe obrzynanych 1083

3-6 m dług., przec. dług. 4,5 m, 12-20 cm szerok.

z różnicą 2 cm wwyż, przec. szerokość 16 cm.

Deski muszą być jednostronnie w 100% zdatne do

hebiowania i pochodzić — z zimowego przetarcia.

Oferty z podaniem ostatecznej ceny franko wagon

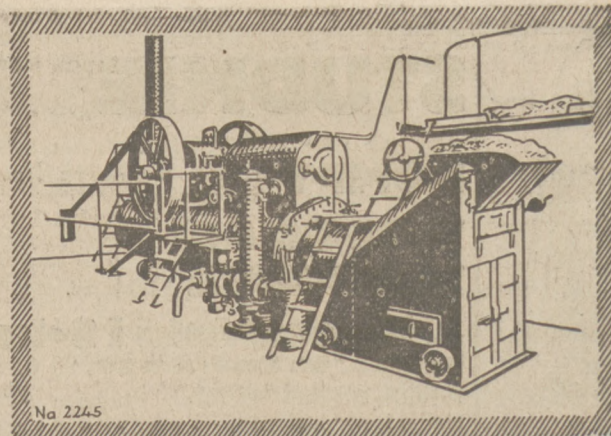
miejsca załadowania uprasza się skierować do

**ZWEIG & LESCHNITZER**, Gleiwitz O/S Karlstr. 4.

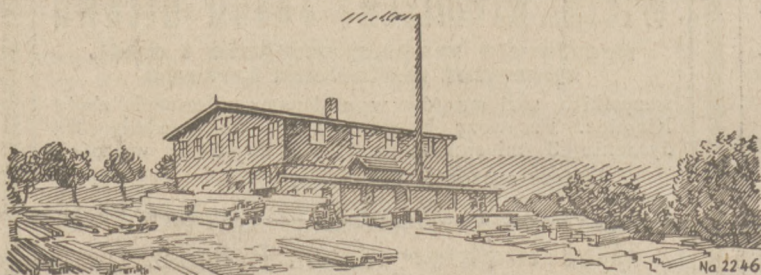
## Odpadki drzewne

za pomocą

691



Na 2245



Na 2246

**R. WOLFA**  
**lokomobili-cieplno-silnikowej**

dostarczają ciepłik na ogrzewanie zakładu a zarazem

**BEZPŁATNA SIŁA**

przez wykorzystanie przedgrzewacza wody zasilającej

**MASCHINENFABRIK**  
**BUCKAU R. WOLFA-G**  
**MAGDEBURG**