

RYNEK DRZEWNY

ORGAN DLA HANDLU I PRZEMYSŁU DRZEWNEGO

OFICJALNY ORGAN GIEŁDY DRZEWNEJ W BYDGOSZCZY, OFICJALNY ORGAN ZWIĄZKU PRZEMYSŁOWCÓW DRZEWNYCH W POZNANIU, OFICJALNY ORGAN KURSU HANDLU DRZEWEM W BYDGOSZCZY.

WYCHODZI W PONIEDZIAŁKI, ŚRODY I PIĄTKI.

PRZEDPŁATA na wrzesień 1928 r. wynosi: w Poznaniu przy odbiorze w ekspedycji 4,76 złote. Na pocztach 5,09 złote. Pod opaską wprost z ekspedycji w kraju i w wolnym mieście Gdańsku 5,80 złote. Pod opaską za granicą (oprócz Gdańska) 6,60 złotych. Numer pojedynczy kosztuje: w Poznaniu w Ekspedycji 40 groszy. Z przesyłką pocztową w kraju i w wolnym mieście Gdańsku 45 groszy. Zagranicą 80 groszy.

Redakcja, Administracja i Ekspedycja
„RYNKU DRZEWNEGO”
Poznań, Wielkie Garbary 20. Nr. telefonu 1820.
DRUKARNIA:
Poznań, Wielkie Garbary 20. Nr. telefonu 3406.
Konta bieżące: P. K. O. 206377 — Bank Handlowy w Warszawie Oddz. w Poznaniu — Bank Przemysłowców
Poznań — Bank Pozn. Ziemstwa Kredyt. w Poznaniu.

OGŁOSZENIA: Za tekstem: 25 gr. od miejsca millimetr. (strona czterolamowa). W tekście zaś lub przed tekstem: 55 gr. od miejsca millimetr. (strona dwulamowa).
OGŁOSZENIA: Z tabelkami o 30 procent więcej. Przy większych i kilkakrotnych ogłoszeniach stosowny rabat. Dla poszukuj. posad przy jednorazowym ogłoszeniu 30 proc., przy dwurazowym 40 proc. i przy trzyrazowym 60 proc., rabatu. — Każda nowa podwyżka obowiązuje wszystkie już przyjęte ogłoszenia od dnia — zmiany cen bez uprzedniego zawiadomienia. —

Przedruk dozwolony tylko za podaniem źródła (Rynek Drzewny w Poznaniu).

OD WYDAWNICTWA.

Czyniąc zadość napływającym z różnych stron życzeniom, abyśmy na łamach pisma naszego poruszali tematy i umieszczali artykuły, szczegółowo omawiające budownictwo krajowe, jak również wobec wzrastającego znaczenia rozwoju ruchu budowlanego w naszym życiu gospodarczym, i by wypełnić lukę, istniejącą z braku organu prasowego, poświęconego zagadnieniom budowlanym w postaci gazety, poczyniliśmy odpowiednie przygotowania do rozszerzenia naszego pisma, włączając doń dział budowlany.

Z dniem 1-go października r. b. ukaże się rozszerzone i o zwiększonym nakładzie pismo nasze pod tytułem

„RYNEK DRZEWNY I BUDOWLANY”

Opieramy się na przeświadczeniu, że dołączając do „Rynku Drzewnego” dział budowlany tak ściśle związany z przemysłem i handlem drzewnym, działamy w myśl życzeń i dla dobra naszych Czytelników.

Pismo „Rynek Drzewny” egzystujące od chwili wskrzeszenia Polski, stojące dotychczas wyłącznie na straży interesów **polskiego przemysłu i handlu drzewnego**, pomimo ciężkich zmaganiń natury finansowej, rozwijało się o własnych siłach i spełniając należycie swe zadanie, zdobyło sobie rację bytu, czego najlepszym dowodem jest wzrost tak krajowych jak i zagranicznych jego czytelników.

Wyrażamy więc przekonanie, że pismo to, stając się jednocześnie organem budownictwa i pokrewnych mu gałęzi przemysłu i rzemiosła, potrafi celowo propagować i bronić interesy tych dziedzin z pożytkiem dla szerokich warstw zainteresowanych jak również — całego społeczeństwa.

Dział ogłoszeniowy tego, o nowym tytule pisma, również zostanie znacznie rozszerzony i urozmaicony, gdyż będą w nim umieszczane inseraty wszelkiego rodzaju materiałów budowlanych oraz rzemieślnicze.

Mamy nadzieję, że dotychczasowi Czytelnicy będą nadal nas obdarzali swoją życzliwością i poparciem, polecając nasze pismo czynnikom kół budowlanych. My zaś ze swej strony zapewniamy, że w dalszym ciągu usilnie starać się będziemy uczynić zadość wszelkim życzeniom naszych Szan. Czytelników.

Nadmieniamy w końcu, że prenumerata naszego pisma jak również ceny ogłoszeń zostają nadal te same.

Rzut oka wstecz na rynek wewnętrzny i eksportowy.

Kto interesuje się kierunkiem orientacji handlowej przemysłu drzewnego, ten może z łatwością skonstatować, że już od kilku lat, a szczególnie od ub. roku, przemysł drzewny zwraca większą uwagę na rynek wewnętrzny.

Kraj staje się coraz to pojemniejszym źródłem zbytu i jakkolwiek rozszerzanie konsumpcji postępuje stosunkowo powoli, to jednak fakt ten może utwierdzić w przekonaniu, że zwiększające się spożycie posiada cechy trwałe.

Jest rzeczą jasną, iż dlatego żeby spożycie drewna na rynku krajowym wzrastało się w dalszym ciągu, trzeba by proces ten rozwijał się w atmosferze odpowiednich warunków natury ogólnogospodarczej, nieodwrotnie należy mu stworzyć podglebie, w którym dominującym czynnikiem zawsze będzie kapitał.

W dzisiejszym ustroju gospodarczym, jest to warunek zasadniczy, bez którego nie jest do pomyślenia rozwój żadnej dziedziny gospodarczej. Pamiętamy, że nie tak jeszcze dawno, bo dopiero począwszy od jesieni 1927 r., kwestja rozwoju budownictwa w Polsce weszła w stadium realizacji i właśnie ten moment skierował orientację przemysłu drzewnego na rynek wewnętrzny, budząc nadzieję, że wreszcie po długotrwałym letargu, na dane przez życie gospodarcze hasło, wrota krajowego rynku drzewnego otworzą się na oścież.

Awangardą poprawy sytuacji w przemyśle budowlanym były zjawiska na terenie gospodarczym o znamionach ogólnego polepszenia i sanacji warunków rozwojowych.

Korzystne horoskopy na 1928 r., stawiane przez kompetentne sfery, znalazły swój odpowiednik w realizowaniu kupna znacznych partij surowca w sezonie zimowym 1927-28 r., celem wyrobienia z niego mat. budowlanych tak dla kraju jak i dla zagranicy, bowiem konjunktury eksportowe również odgrywają bardzo poważną rolę w polityce przemysłu drzewnego.

I chociaż wskutek dużego popytu na surowiec, ceny nań znacznie wzrosły i przez to rozpiętość cen surowca i materiałów tartych jeszcze bardziej zwiększyła się na niekorzyść tych ostatnich, to jednakowoż powszechnie sobie wówczas obiecywano, że z nastaniem wiosennego sezonu, a razem z nim i ożywienia kampanji budowlanej, wysokość cen na materiały budowlane ustali się w odpowiednim stosunku do surowca.

I tym razem nadzieje poniekąd zawiodły, bowiem rynek wewnętrzny i zagraniczny nie wykazał w pełni swej wchłonnej zdolności.

Podczas wiosennej kampanji tartacznej, skala produkcji była stosunkowo bardzo wysoką, czego dowodem był dobry stan zatrudnienia w tartakach, gdy bowiem w lutym r. bież. przec. wypadało na tydzień (bez świąt)

ponad 1.500 tys. robot.-godzin, a więc w przybliżeniu tyle, co za ten sam czas w roku ub., to w marcu przec. wysokość przekraczała skalę zeszłoroczną (ok. 1.600 tys.), osiągając cyfrę ok. 1.675 tys. rob.-godz. Mniej więcej na tym poziomie utrzymuje się stan zatrudnienia do maja, z tendencją jednak ku obniżeniu w miarę zbliżania się kampanji tartacznej ku końcowi. Największa intensywność produkcji ujawniła się w małopolskim przemyśle drzewnym, gdzie tartaki pracowały na kilka zmian. W rezultacie zwiększone rozmiary produkcji dały ten efekt, że wyrobiony materiał złożono na składach i częściowo sprzedawano krajowym odbiorcom dla potrzeb budowlanych oraz kupcom zagranicznym.

Wgłębiać się w rozważania na temat konjunktury rynku wewn. w okresie wiosennym i letnim, analizować warunki, w których dokonywał się proces kampanji budowlanej, to znaczy raz jeszcze przytaczać tu szereg momentów, omawianych przez nas poprzednio, zatem wystarczy, przynajmniej dla pobieżnego zobrazowania całokształtu sytuacji handlowej w przemyśle drzewnym w odnośnym okresie, dorzucić garść zjawisk, powstałych na terenie rynku eksportowego, a będących niejako syntezą naszych spostrzeżeń.

Pewne zainteresowanie kupców niemieckich skierowało się na dział sortymentów tartych wyższych gatunków. Niemiecki import polskiego drewna tartego naogół nieco wzmożł się, jakkolwiek procent udziału surowca w ogólnym tonażu przywożonego drewna z Polski był jeszcze bardzo znaczny. W ogólnym przywozie do Niemiec miękkiego drewna nieobrobionego, przypadało na Polskę (proc.) w pierwszym kwartale r. b. 52,7, w kwietniu zaś 47,2 (1927 r. I kw. — 58,8), — miękkiego drewna tartego w I kw. 1928 r. — 18,9, w kwietniu 24,8 (1927 r. I kw. — 19,1).

Jeszcze przed rozpoczęciem sezonu budowlanego zapasy materiałów tartych na rynku angielskim były dość wielkie, wskutek czego zakupy w Polsce miały charakter dorywczych transakcji, jednak należy uświadomić sobie, że właściwy sezon kupna mat. tartych zazwyczaj rozpoczyna się w Anglii dopiero w czerwcu (w pierwszych pięciu mies. 1927 r. sprowadziła Anglia ogółem 1.044 m. sz., a w ciągu całego roku — 8.557 tys. m. sz.), poatem trzeba pamiętać, że z początkiem sezonu r. b. rynek angielski oczekiwał większego dowozu drewna z Rosji, która jednak nie dostarczyła spodziewanej ilości i w końcu z powodu długotrwałego lokautu w szwedzkim przemyśle tartacznym, tamtejsi producenci nie są w stanie pokryć całkowitego zapotrzebowania preliminowanych rozmiarach.

Tak więc owe momenty stwarzają niezłe horoskopy dla naszych eksporterów w odniesieniu do rynku angielskiego. Wyrazem pewnego zainteresowania naszym drewnem ze strony kupców angielskich, były zakupy na

Zagadnienie surowcowe w przemyśle drzewnym.

(Dokończenie).

Jest to już określonym niebezpieczeństwem ze strony zaoceanowych konsumentów drewna europejskiego, którzy zapoznawszy się z nim, przekonali się, że nadaje się ono doskonale do celów budowlanych.

Jakież wyjście możliwem jest dla Anglii z powyższego położenia i w jaki sposób może ona zabezpieczyć swoje interesy w nadchodzącej walce o drewno?

Autor omawianego artykułu uważa za jedyne wyjście dla Anglii z tej ciężkiej sytuacji, to udział angielskiego kapitału w reorganizacji handlu drzewnego Europy oraz finansowanie przemysłu drzewnego w tych

krajach, które mogą służyć à la longue źródłami zaopatrywania drewnem rynków angielskich.

W. Brytania powinna stanąć na czele reorganizacji europejskiego handlu drzewnego i nie czekać, nim Niemcy osiągną swą przedwojenną potęgę finansową, lub gdy St. Zj. Amer. Poł. wystąpią, jako wielki konsument drewna europejskiego; powinna ona rzucić kapitał w pierwszym rzędzie tam, gdzie lasy znajdują się w „słabych rękach“ (where forests are still in weak hands) t. j. do krajów środkowej Europy.

Lecz na tym terenie interesy Anglii kolidują z niemieckimi, gdyż Niemcy uważają te kraje za naturalne źródła surowcowe dla swego przemysłu.

Anglia, pomimo, że jest krajem, importującym największe ilości różnorodnego materiału drzewnego,

rynku gdańskim cenniejszych sortymentów, jednak różnica cen nie pozwoliła rozwinąć się transakcjom.

W pewnej mierze rozbieżność cen sprzedających i nabywców łagodziły dwie okoliczności, a mianowicie: oczekiwanie w Anglii zwiększenia popytu oraz brak kapitału obrotowego w naszym przemyśle drzewnym. Te dwa momenty dotąd automatycznie oddziałowały na podtrzymanie polsko-angielskiego handlu drzewnego.

Wreszcie co do Holandji, to rynek ten ujawnia stosunkowo wcale nie złą tendencję kupna, płacąc naogół korzystne ceny, lecz zato stawia duże wymagania co do gatunków.

Zatem rzut oka na rynek wewnętrzny doprowadza do wniosku, że sytuacja nie była i nie jest pozbawiona dodatnich zjawisk, które jednak wtenczas rozwinęły się, gdy w pełni zaistnieje poprawa na ogólnogospodarczej płaszczyźnie, natomiast bilans spostrzeżeń, zebranych z rynku eksportowego nie pozwala jeszcze ustalić jednoznacznych definicji, jakkolwiek nie zależnie od tego są pewne widoki polepszenia, jeżeli naturalnie chodzi o rynek angielski.

Warszawski rynek drzewny.

Chociaż w pierwszym kwartale r. bież. obiegowa ilość weksli nieco zmniejszyła się w por. z 1927 r., to jednak z uwagi na nieraz bardzo długie terminy ich realizacji, stają się one czynnikiem w dużym stopniu zaważającym na szali obrotów pieniężnych handlu drzewnego.

Rynek pieniężny jest jeszcze dotychczas znacznie obciążony długoterminowymi wekslami i bezsprzecznie dlatego w sferach przemysłowców i kupców zauważa się rozwój tendencji do korzystania w bankach przede wszystkim z kredytów w formie dyskonta weksli.

Fakt dość znacznego ożywienia operacji dyskontowych jest powodem, iż banki w znacznej mierze korzystają z kredytów w Banku Polskim.

W czerwcu synt. na rynku pieniężnym uległa pewnemu pogorszeniu, w grę jednak wchodzi tu okoliczność natury sezonowej. W Łodzi np. stopa procentowa wynosząca w maju 16³/₄ proc. ustaliła się w końcu czerwca na 19¹/₄ proc.

Istotną przyczyną pogorszenia stanu rynku pieniężnego jest poza innymi momentami specyficznie sezonowymi, usiłujący się popyt na kapitał inwestycyjny z racji trwania ruchu budowlanego. Jest to zresztą ogólnokrajowe zjawisko.

W tej materji należy podnieść, że na omawianym rynku ujawnia się dążenie do odpływu artykułów drzewno-budowlanych z ośrodków miejskich na prowincję. Objaw ten należałoby właściwie tłumaczyć tem, iż wskutek lepszych wiadomości o zbiorach żniw

powszechnie oczekuje się wzmożenie ruchu budowlanego właśnie w gminach wiejskich i w mniejszych miastach.

Gdy w ciągu drugiego kwartału roku bież. ceny drewna surowego w kraju nieco obniżyły się, to ceny materiałów obrobionych pozostały prawie bez zmiany.

Coprawda niżkę cen surowca nie wykazuje wskaźnik grupowy Gł. Urz. Stat., lecz trzeba pamiętać, że ceny, na podstawie których oblicza się ten wskaźnik odnoszą się do rynku warszawskiego, a jak wiadomo, rynek ten nie może odpowiednio rejestrować zmian, jakie byłyby miarodajne dla całego rynku wewnętrznego, bowiem okręg warszawski nie jest ośrodkiem ani handlu, ani przemysłu drzewnego.

W miastach ruch budowlany naogół wykazuje nieco słabszą tendencję niż w ubiegłym roku, co daje ten efekt, że na rynku wewnętrznym ceny detaliczne utrzymują się od szeregu miesięcy na jednakowym poziomie i to niezależnie od nieznacznej zwyżki cen (ca o 10 proc.) hurtowych materiałów drzewnych budowlanych.

W Warszawie skutecznia się przeważnie remont domów oraz wykańczanie budowli.

Obrotów materiałami tartymi różnych sortymentów i wymiarów dokonywano w sierpniu po następ. cenach za 1 metr sześć. franco wagon stacja Warszawa: dębowy materiał stolarski wszystkich grubości — 175 zł., rozumie się w handlu hurtowym, w detalicznym zaś — do 230 zł.; 1" mat. posadzkowy — 150 zł. Olchowa stolarka była w płaceniu po 100—110 zł., w sprzedaży detalicznej osiągnęła cenę 140 zł. Materiał stolarski z buku notowano po 140 zł., przytem zaznaczyć wypada, iż w tym sortymencie ujawnia się największa rozpiętość ceny hurtowej i detalicznej, bowiem ta ostatnia ustaliła się na 190 zł., a więc różnica wynosi 50 zł. na metr sześć.

Stolarka grabowa osiągnęła 110 zł., jakkolwiek dokonywano obrotów również i po 90 zł., w sprzedaży detalicznej — 140 zł. Te same wyroby z jesionu (wszystkich grubości) sprzedawano po 270 zł., detalicznym handlu — 260 zł.; z brzozy — 110 zł., w drobnej sprzedaży — 110 zł.

Jeżeli chodzi o materiały uszlachetnione sortymentów iglastych, to ceny ich kształtowały się następująco: sosnowe deski i bale stolarskie sprzedawano po 140—160 zł., w handlu detalicznym po 180 zł. W porównaniu z końcem ub. roku zwyżka wynosi około 35 zł. na metr, przytem w tym czasie (grudzień 1927 r.) na rynku warszawskim notowano najwyższą cenę 125 zł. za mtr. sześć już łącznie z dostawą na miejsce.

Za deski stolarskie przetarte z boków, bez sęków, płaci się do 170 zł., natomiast w obrotach detalicznych, — prawie o 20 zł. więcej. Deski i bale obrzynane 1¹/₂" od kantu handlowano po 90 i nawet 95 zł. (w sprzed. detal. do 115 zł.); 3³/₄" — 1" do 100 zł. (detalicznie po

starala się i stara się wszelkimi sposobami zmniejszyć konsumcję drzewa na jednego mieszkańca.

Na jedną osobę ludności zużywa Anglja 15 stóp sześć. rocznie, wówczas gdy w innych państwach konsumcja ta wyraża się dużo wyższymi cyframi, a to dla Francji 26 stóp sześć. a dla Niemiec 27 stóp sześć.

Artykuł kończy się podkreśleniem ciekawego i znaczącego zjawiska, a mianowicie, że Anglja, będąc krajem o największym przemyśle, po prawie zupełnym wyczerpaniu i zniszczeniu własnych zapasów leśnych i po zmniejszeniu konsumcji na jednego mieszkańca do minimum, nie czyni żadnych zabiegów by podporządkować swoim wpływom chociażby jedno jakiegokolwiek źródło, zaopatrujące światowe rynki w drewno.

Przemysł potrzebuje ciągłych i pewnych baz surowcowych.

Dla rozwijającego się przemysłu papierniczego Anglii i Niemiec koniecznym jest stały dopływ papierówki; wzrastający rozwój przemysłu budowlanego we wszystkich swych odgałęzieniach również potrzebuje corocznie znaczne ilości materiałów drzewnych.

Refleksja na temat „źródła surowcowe” podlegają szerokiej interpretacji, wychodzącej daleko poza granice terytoriów poszczególnych państw.

Jednakże rozwiązanie zagadnienia surowcowego możliwe jest tylko pod warunkiem, gdy wyjaśniona zostanie rola St. Zj. Am. Pół. na światowym rynku, jako ewentualnego importera drewna europejskiego i S. S. S. R., jako eksportera tego ostatniego na światowe rynki.

Grabowy, olchowy, dębowy

materiał kupuje stale

28

KRBEC & PŘIBYL, skład drewna ČESKÁ TŘEBOVÁ ČECHY

120 zł); $\frac{5}{4}$ " i $\frac{6}{4}$ " — 115 zł do 120 zł (det. 130 zł). Transakcje balami obrzynanymi dokonywano po (30 zł, — w detalu 140 zł; kantówka obrzynana niewymiarowa — 130 zł (det. 140 zł). Za wymiary długości 7 mtr. i szerokości począwszy od 20 cm płacono 140 zł; ciosana — 85 zł, w sprzedaży detalicznej o 30 zł więcej łąty w tem świerkowe: 120 — 125 zł (det. 140 zł); deski heblowane i szpuntowane — 140 zł (det. 160 zł).

Tak kształtują się w sierpniu ceny na różne sortymenty i wymiary półwyrobów drzewnych na rynku warszawskim.

W końcu zaznaczyć należy, iż rynek eksportowy nie wykazał w sierpniu większych zmian w porównaniu z ubiegłym miesiącem, — tendencja cen ściśle utrzymana w granicach obrotów, których dość słabe tempo łączy się z ospałym nastrojem na odbiorczych rynkach drzewnych krajów zamorskich i kontynentalnych.

Sporadycznie tylko pewne zainteresowanie ujawniają kupcy francuscy, którzy przeważnie reflektują na materiały tarte gatunków iglastych, z tych zaś głównie — świerk i jodłę.

Ceny ofiarowane przez nich nie przekraczają przeciętną skalę cen bieżącego sezonu na europejskim rynku drzewnym.

Sytuacja w pomorskim przemyśle drzewnym.

Konjunktura eksportowa naogół nie jest niepomyślną i nawet więcej zadawalającą, niż lokata produkcji tartacznej na rynku wewnętrznym.

Niemcy w dalszym ciągu słabo interesują się krajowymi półfabrykatami, jeżeli więc mowa o względnie niezłym położeniu na rynku eksportowym, to przede wszystkim należy mieć na uwadze Anglię i Holandję. Ta ostatnia szczególnie zainteresowała się stolarką, której w lipcu wywieziono na rynek holenderski w większej ilości niż w czerwcu, a nawet w maju.

Ceny jednak kształtowały się na niezmiennym poziomie.

Zaznaczyć należy, iż handel drzewny z Holandją ma szanse znacznego rozwoju, ponieważ wymiary drewna tartego, poszukiwanego na rynku holenderskim, nie różnią się od wymiarów przyjętych w Niemczech, a ponieważ pomorski przemysł drzewny przeważnie wyrabia towar eksportowy według niemieckich dymensji, przeto nie znajdując zbytu tej produkcji w Niemczech, może lokować ją na rynku holenderskim, zwłaszcza że jesienna konjunktura na rynku drzewnym Holandji jakby zapowiada się wcale nieźle.

W okresie letniego sezonu kupcy holenderscy szczególnie zainteresowali się deskami jodłowymi i świerkowymi, nie znaczy to jednak, że sosna jest w zanedbanium, gdyż transakcje tym sortymentem dochodzą do skutku, lecz w ilości naogół mniejszej.

W maju np. kontrahenci holenderscy sprowadzili z Polski ok. 2.360 t. desek i łąt sosn., w czerwcu zaś zaledwie 1.250 t., natomiast tych że artykułów sortymentów jodlowych i świerkowych sprowadzili holendrzy w maju ok. 4.974 t., w czerwcu — ok. 5.183 t., a zatem w okresie ogólnego zmniejszenia wywozu do Holandji ilość eksportowanych półfabrykatów jodlowych i świerkowych nieco zwiększyła się. W lipcu zaś poprawa trwała w dalszym ciągu; jakkolwiek była ona nie-

znaczna (w pór. z ub. r.), to zawsze w okresie stosunkowo słabych obrotów na rynkach drzewnych, — zasługuje na wyróżnienie.

Pewne ożywienie obrotów handlowych z Anglią, jakie ujawniło się w lipcu na Pomorzu, nastąpiło wskutek sezonowego wzrostu ruchu budowlanego w Anglii, mającego jednak swój wyraz raczej (przynajmniej w tym czasie) w wykończaniu dawnych budowli, niż w rozpoczynaniu nowych, tak samo zresztą jak w Niemczech.

Wypada zaznaczyć, że całokształt rozmiarów budownictwa w Anglii w bieżącym sezonie przekracza skalę sezonu zeszłorocznego. Ceny artykułów eksportowych, jeżeli chodzi o dymensje angielskie, są wzgl. mocne i jeszcze stanowią dotąd znaczną różnicę w porównaniu z cenami ofiarowanymi przez kupców angielskich, co niewątpliwie ujemnie oddziałuje na bieg obrotów. Przeciętnie notuje się za standard materiału tartego £ 14 fob. Gdańsk.

Rynek wewnętrzny nie zrealizował w lipcu tych nadziei jakie w nim pokładano; tartaki pomorskie wyprodukowały materiał dla Niemiec i dla rynku krajowego, tymczasem obaj ci kontrahenci do pewnego stopnia zawiedli.

Jeżeli bowiem chodzi o wewnętrzną konsumpcję materiałów tartych, w tym wypadku o siłę spożywczą przemysłu budowlanego, to jeszcze nie przedstawia się ona zadawalająco i z tej racji położenie mniejszych przedsiębiorstw tartacznych, których zbyt produkcji jest obliczony na rynek krajowy, uległo pogorszeniu.

W niezbyt zresztą lepszych warunkach znajdują się większe zakłady, ponieważ znaczne ilości wyprodukowanego materiału nie mają odpowiedniego źródła zbytu na rynkach zagranicznych i krajowych, to też większa część wiosennej produkcji pozostała w lipcu niesprzedaną, przytem zapas ten składa się z materiałów dobrze wyrobionych i należyście wysuszonych.

Pewien zwrot na lepsze ujawnił się w sierpniu. Zainteresowanie ze strony zagranicznych odbiorców niejako weszło w fazę ożywienia, tak że są widoki, iż do zimy obce rynki sprowadzą większe ilości mat. tartych i w ten sposób, przynajmniej w dużej części, zapasy zostaną rozsprzedane.

Nie ulega kwestji, że w porównaniu z ub. rokiem w bieżącym sezonie, biorąc pod uwagę całokształt warunków gospodarczych, kampanja budowlana w Polsce rozwija się pod pomyślniejszymi auspicjami, lecz rozmiary jej są jeszcze zbyt małe, żeby mogła pochłoniąć całą masę produkcji przemysłu tartaczego, nie ulokowaną na rynkach zagranicznych.

Stąd też sytuacja handlowa w przemyśle tartaczonym Pomorza posiada znamiona zastoju. W lipcu dokonywano stosunkowo niewielkich transakcji na submisjach i licytacjach w L. P. Pomorza. Ceny kształtowały się (w połowie lipca) w okr. toruńskim: sosna II kl. 65 — 72 zł, III kl. 56 — 59 zł, IV kl. 46 — 48 zł, obroty kopalniakami w lipcu były mierne; wywóz ich zagranicę nie przekraczał przeciętnej skali. Ceny na sosnowe kopalniaki (okr. tor. połowa lipca) notowano na licytacjach w wysokości 16 — 25 zł zależnie od gatunku. W dziale słupów telegr. i podkładów tendencja była utrzymana.

W sierpniu notowanie cen na poszczególne sortymenty nie wykazały znaczniejszych różnic.

Rynek niemiecki wskutek panującego na nim od dłuższego czasu zacisza, stopniowo zatracza swe dominujące znaczenie i wpływy na pomorski przemysł drzewny.

Jak słyhać, zastój w obrotach z Niemcami ma rzekomo trwać i w jesiennym sezonie, gdyż czynniki niemieckie w znacznej mierze ograniczyły tegoroczną kampanję budowlaną.

Wreszcie należy wspomnieć o stronie finansowej handlu drzewnego na Pomorzu; — ta pozostawia wiele do życzenia. Niemcy i krajowi odbiorcy pokrywają należność prawie wyłącznie weksłami, wystawianymi na długie terminy i pomimo tak już wielkiej niedogodności dla producentów, odbiorcy starają się uzyskiwać dalszą prolongatę (wzgl. realizują należność częściowo), co już jest dla wierzyciela balastem nie do zniesienia, zważywszy ostry brak kapitału obrotowego.

Nie są również rzadkie protesty weksłowe.

Sytuacja więc w tej dziedzinie jest faktycznie krytyczną.

SPRAWOZDANIA HANDLOWE.

RYNKI KRAJOWE.

Wyniki sprzedaży drewna użytkowego i opałowego w nadleśnictwach państwowych.

Nadleśnictwo Państwowe Uszańskie D. L. P. Wilno
Licytacja w dniu 26. sierpnia 1928 r.

Sosna	dłuż. I—IV kl.	1033.73 m ³	za m ³	25.43 zł
Podkl.	kolej. zabrok.	53.77 „	„	4.42 „

Nadleśnictwo Państwowe Wielowieś D. L. P. Poznań.
Licytacja w dniu 25. sierpnia 1928 r.

Brzoza	szczapy opałowe	za mp.	13.00 zł
„	wałki	„	11.05 „
Sosna	IV kl.	za m ³	40.08 „
„	szczapy opałowe	za mp.	13.78 „
„	wałki	„ I kl.	9.67 „
„	„	„ II „	8.60 „
Jodla	III kl.	za m ³	47.62 „
„	IV „	„	36.84 „

Nadleśnictwo Państwowe Włoszakowice D. L. P. Poznań.
Licytacja w dniu 28. sierpnia 1928 r.

Dąb	szczapy opałowe	za mp.	12.00 zł
„	wałki	„	9.00 „
Klon	I kl.	za m ³	60.78 „
„	III „	„	44.44 „
Wiąz	II „	„	50.98 „
„	IV „	„	38.10 „
Sosna	III „	„	35.71 „
„	szczapy opałowe	za mp.	12.08 „
„	wałki	„	10.01 „
Świerk	IV kl.	za m ³	27.18 „

Nadleśnictwo Państwowe Mosina D. L. P. Poznań
Licytacja w dniu 28. sierpnia 1928 r.

Dąb	drażgi I kl.	za szt.	3.60 zł
Sosna	III kl.	za m ³	49.00 „
„	IV „	„	35.36 „
„	drażgi II kl.	za szt.	2.00 „
„	III „	„	1.10 „
„	szczapy opałowe	za mp.	15.46 „
„	wałki	„	12.50 „

Dyrekcja Lasów Państwowych w Siedlcach.

Wyniki przetargu w dniu 21-go sierpnia roku bież.

Nadl. Suwalskie — Dłużyce okorowane sosnowe i świerkowe loco las	za m ³	37.57 zł
„ Suwalskie — Dłużyce odziomkowe korowane loco składnica	„	57.00 „
„ Pomorskie — Dłużyce świerkowe na papierówkę loco las	„	17.76 „
„ Pomorskie — Dłużyce sosnowe loco las	„	19.57 „
„ Ostrołęckie — Dłużyce sosnowe „	„	30.80 „
„ Jegiel — Dłużyce, złomy i wywroty „	„	41.56 „
„ Białostockie — Dłuż. świerkowe „	„	28.10 „
„ Białostockie — Dłuż. świerkowe „	„	34.00 „
„ Bielskie — Dłużyce świerkowe „	„	38.30 „
„ Jegiel — Stemple kopalniane loco składn.	„	31.00 „
„ Łomża — Stemple kopalniane „	„	26.60 „
„ Serwy — Papierówka w stosach loco las	za mp.	19.69 „
„ Augustów — Papierówka loco las	„	19.00 „
„ Augustów — Papierówka „	„	18.75 „
„ Augustów — Papie ówka „	„	17.36 „
„ Augustów — Papierówka „	„	15.50 „
„ Krasno — Papierówka „	„	18.54 „
„	i	19.54 „
„ Hańcza — Opał szczapowy sosn. loco las	„	5.62 „
„ Hańcza — Opał sosn. z domieszką świerkowego, brzożowego i osikow. loco las	„	4.88 „
„ Solibór — Opał szczap. brzożowy „	„	7.70 „
„ Solibór — Opał okrągł. brzożowy „	„	6.20 „

Nadl. Solibór — Opał szczapowy i okrągłakowy, sosnowy i brzożowy loco las	za mp.	7.70 zł
„ Łuków — Dłużyce dębowe loco las	za m ³	46.55 „
„ Grajewo — Dłużyce sosn i świerk. loco las	„	36.15 „

Niezależnie od powyższego sprzedano z wolnej ręki.

Nadl. Knyszyn — Papierówka okrągła posuszo- wa loco składnica	za m ³	23.00 zł
„ Supraśl — Papierówka okrągła posuszo- wa loco składnica	„	23.25 „

KATOWICE, 3. 9. Wzmoczone ostatnio tempo ruchu budowlanego pociągnęło za sobą żywsze zapotrzebowanie na drzewo budowlane. Hurtownicy jednak od dłuższego czasu utyskują na dotkliwy brak wagonów na transporty drzewa z Małopolski. Na reklamacje i skargi, kierowane do Ministerstwa Komunikacji, tłumaczy się ono ogólnym brakiem wagonów. Ceny drzewa utrzymane. Na kopalniaki zapotrzebowanie tylko średnie, co tłumaczy się sezonem letnim i w związku z tem pewnym zastojem w wydobyciu węgla. W najbliższym czasie spodziewają się wzmoczenia zapotrzebowania. Ceny utrzymane — dol. 4.75.

LUBLIN, 3. 9. Na rynku materiałów drzewno-budowlanych zainteresowanie słabe, notowano: deski sosnowe stolarskie I-szy gat. zł. 110 do 150, — II-gi gat. zł. 95 do 120, deski sosnowe ciesielskie obrzynane zł. 75 do 100, kantówka rżnięta zł. 100 do 155, ciosana zł. 75 do 85. Ceny rozumieją się za 1 m³ zależnie od wymiarów loco st. załadowania. Podaż duża. Zapotrzebowanie średnie. Tendencja spokojna.

Notowania oficjalnej Giełdy Zbożowej w Poznaniu

Cena za 100 kg. netto franco stacja załad., ładunki całowagonowe, dostawa natychmiastowa.

dnia 3. 9. 1928 r., na żyto: 35.00—35.50 zł.

WIADOMOŚCI BIEŻĄCE.

Wykupno lasów na park narodowy w Tatrach. Sprawa utworzenia parku narodowego w Tatrach wchodzi na tory realizacji. W tych dniach osobna komisja rządowa rozpocznie obchód szacunkowy lasów, które mają być wykupione i wcielone do parku.

Wzrost wywozu mebli giętych. Według relacji eksporterów mebli giętych, w lipcu wywóz tego artykułu rozwijał się dobrze, mimo utrzymujących się cen. W szczególności ożywił się eksport do krajów zamorskich, między innymi do krajów Ameryki Południowej, które obecnie są największym konsumentem polskiego towaru. Mimo stale wzrastającego obrotu polskimi meblami giętymi z zagranicą, wywóz ten odbywa się przeważnie przy pomocy pośrednictwa zagranicznych domów eksportowych, co szczególnie daje się silnie odczuwać w przemyśle mebli giętych okręgu krakowskiego.

Wszystkie najpoważniejsze firmy i związki
drzewne, tak w kraju, jak i zagranicą czytają

RYNEK DRZEWNY

Jeśli chcesz rozszerzyć i ułatwić swe
stosunki handlowe,

ogłaszaj się
w Rynku Drzewnym.

Budowa portu drzewnego w Tczewie. Ministerstwo Przemysłu i Handlu rozpoczęło prace nad budową portu drzewnego w Tczewie.

Rogulacja i drenaż terenu portowego zostały już dokonane.

Polska — Czechosłowacja — Austria. W pierwszym półroczu 1928 r. faktycznymi dostawcami okrągłaków dla rynku niemieckiego były trzy państwa, poza szeregiem innych krajów, których jednak wywóz drewna do Niemiec był stosunkowo znikomy,

I tak największym dostawcą była Polska, która dostarczyła w tym czasie Niemcom 733,200 t., następnie Czechosłowacja — 398,200 ton i wreszcie Austria — 334,000 ton. Tylko te trzy kraje łącznie obesłały rynek niemiecki 1,465,400 t. drewna surowego przy ogólnym imporcie Niemiec w ilości 1,904,300 t.

Holenderski rynek drzewny. Import drewna do Holandji, który w roku ub. osiągnął rozmiar rekordowy (4.062 standartów) obecnie znacznie osłabł. Zakupy przeszłoroczne sprawiły, że z początkiem r. b. zapasy na rynku były bardzo znaczne i ceny nieco się obniżyły. Obecnie zapasy zmniejszyły się do rozmiarów normalnych, popyt na towar zagraniczny jest jednak mniejszy, co pochodzi stąd, że o jakimkolwiek głodzie mieszkaniowym w miastach holenderskich niema mowy. Poszukiwane jest drewno tarte fińskie, a równie mocna jest tendencja na drewno polskie. Co do drewna polskiego okrągłego zmieniły się warunki dostawy, stwierdzono bowiem, że drewno nabyte cif Gdańsk często nie odpowiadało warunkom umowy. Wobec tego powszechnie przechodzą do systemu konsynacji, który dał, jak dotąd, bardzo dobre wyniki.

Norwegia. Obróty handlowe w ostatnich tygodniach ub. mjes. charakteryzowało letnie zacięcie. Ruch na rynku norweskich był podtrzymywany jedynie dostawą drewna na rynki odbiorcze, które poprzednio zamówiły pewne, zresztą niezbyt wielkie ilości mat. drzewnych. Lwią część transportu odebrała Anglia i Australia.

W ostatnich 14 dniach lipca załadowano ok. 1500 stds. drewna, z której to ilości ca 800 stds. wysłano do Anglii.

PROTOKÓŁ

Zebrania Koła Leszno Z. L. Polskich odbytego dnia 4 lipca 1928 r. przy udziale 12 członków.

1. Zagajenie zebrania przez p. kol. przewodniczącego.
2. Uiszczenie składek członkowskich i przyjmowanie nowych członków.

3. Rozdzielanie broszurek ze Życia Zawodowego.

4. Przeczytanie protokołu z ostatniego zebrania.

5. Przeczytanie okólnika z Oddziału Poznańskiego w sprawie dobrowolnych składek na wdowę po ś. p. kol. Rektorowskim; zebrani uchwalili opodatkowanie wszystkich członków Koła naszego, we wysokości po 1 zł od członka.

W sprawie tej, zabiera głos kol. Breliński pomijając dobrowolną składkę, porusza, że ś. p. kol. Rektorowski był przeszło 30 lat w majetności Bytyń, wobec tego powinien Związek poczynić starania, by wdowie i pozostałym członkom po ś. p. Rektorowskim a będącym w potrzebie, nie działa się im jakaś krzywda.

6. Wolne wnioski, w których kol. przewodniczący zaprojekt. wycieczkę do lasów państw. w okolicy Śmigla, na którą się członkowie jednomyślnie zgodzili i uchwalili wycieczkę na 18 sierpnia rb. zbiórka o godzinie 8-mej w Lipnie Nowem, gdzie będą oczekiwały furmanki.

7. Referat wygłoszony przez przewodniczącego p. kol. Stryczyńskiego o ochronie ptaków, był bardzo zajmujący, za który mu serdecznie podziękowano.

8. Zakończono zebranie słowami Darz Bór.

Sekretarz
Kazimierzczak

Prezes
Stryczyński

RÓŻNE.

PLACÓWKA POLSKA W BOMBAJU.

W przyszłym roku budżetowym projektuje departament konsularny M. S. Z. utworzenie placówki konsularnej w Bombaju (Indje). Nowa placówka mieć będzie na celu nawiązanie stosunków handlowych Polski z krajami azjatyckimi.

CENTRALA GOSPODARCZA.

W ostatnich dniach w jednym ze stołecznych pism codziennych zjawiła się wzmianka o rzekomem powstaniu kartelu przemysłowców budowlanych, który ma na celu regulację cen w kierunku ich wyżki. Wiadomość tę należy uznać za błędną celkowicie. Powstała ona zapewne na tle faktu, że w związku z niepewnością koniunktur obecnych na rynku budowlanym, powstała wskutek przyznania kredytów i następnego ich cofnięcia, grupa przedsiębiorstw budowlanych utworzyła t. zw. „Centralę gospodarczą”, której celem jest badanie koniunktur budowlanych i zmniejszenie kosztów produkcji, jak wreszcie opanowanie drożyzny przez

Potrzebny
od zaraz
Książkowy z branży drzewnej
do Tartaku i składu drewna w pow. mieście Wielk.
Zgłoszenia do Adm. Rynku Drz. z podaniem pensji pod nr. 1155.

Placmistrz
starszy dzielny w swym zawodzie władający językiem polskim i niemieckim 1156
poszukuje posady
od zaraz lub 1. 10. b. r. zgłoszenia do Redakcji Rynku Drzewnego pod starszy placmistrz 90 N.

Notowania dewiz z dnia 4. września 1928 r.

Obsługa radjotelegraficzna P. A. T-icznej.

Dewiza	Stopa dyskont.	Parytet w zł	Notowania za	w Warszawie	Gdańsku	Berlinie	Londynie	Nowym Jorku	Paryżu	Pradze	Zurychu	Wiedniu
Warszawa	8	—	100 zł	—	57,88	—	43,30	11,25	—	—	58,20	79,68
Poznań	8	—	100 zł	—	—	—	—	—	—	—	—	—
Gdańsk	6	173,52	100 Gd. gld.	—	—	81,32	—	—	—	—	—	—
Berlin	7	212,34	100 R. M.	—	122,994	—	20,362	23,83	610	—	123,75	168,86
Belgia	4	123,94	100 belg.	123,98	—	58,27	34,902	13,91	356	—	72,20	98,50
Bukareszt	6	172,—	100 l.	—	—	2,546	796	0,61	—	—	3,15	4,29
Budapeszt	6	155,90	100 pengó	—	—	73,07	27,83	17,50	—	—	90,54	123,53
Holandja	4½	358,31	100 gld. hol.	357,50	—	168,02	12,1031	40,09	1026,—	—	208,20	283,95
Kopenhaga	5	238,88	100 k. d.	—	—	111,86	18,136	26,68	—	—	138,60	189,05
Londyn	4½	43,38	1 funt szterl.	43,27	25,00	20,342	—	4,85	124,23	—	25,19	31,39
Nowy York	5	8,9141	1 dolar	8,90	—	4,19,20	4,85,26	—	25,60	—	5,19,25	708,35
Paryż	3½	172,—	100 fr. franc.	34,82	—	16,37	—	3,90	—	—	20,28	27,66
Praga	5	180,62	100 k. cz.	26,42	—	12,424	163,75	2,96	76	—	15,39	20,98
Rzym	5½	172,—	100 l.	46,71	—	21,955	92,68	5,23	134,—	—	27,18	37,09
Szwajcaria	3½	172,—	100 fr. szwajc.	171,70	—	80,703	25,20	19,25	493	—	—	136,38
Sztokholm	4½	238,88	100 k. szw.	238,75	—	112,17	18,128	26,77	—	—	139,—	189,60
Wiedeń	6½	125,43	100 szyling.	125,64	—	59,07	34,42	14,10	—	—	73,—	—

centralizację zakupów oraz zastosowanie najnowszych systemów w budownictwie. Należy zaznaczyć, że w tej dziedzinie daje się już zauważyć postęp bardzo znaczny. Na budowach obecnie za-

stosowano udogodnienia niezmiernie upraszczające, a tem samem przyspieszające bieg prac, jak rusztowania ruchome i wieże budowlane, umożliwiające budowę całego piętra w ciągu 8 do 9 dni.

KALENDARZ TERMINOWY SPRZEDAŻY DREWNA ZARZĄDÓW LEŚNYCH,

ogłaszających swe sprzedaże w Rynku Drzewnym.

S. = Submisja
L. = Licytacja
W. = Z wolnej ręki

Termin		Miejscowość (lokal sprzedaży)	w. = Woje- wództwo d. = Dyrekcja Lasów Państw.	Rodzaj drewna	Długość		Kopalniaki i inne użytkowe		Drewno opałowe	Blizsze szczeg.		Rodz. sprz.	U w a g i
dnia	godz.				klasa	sztuk	m³	m³		mp.	mp.		
6. IX. 28.	11 ⁰⁰	D. L. P. w Poznaniu (pokój 591)	d. - pozn.	sosna					105,228	94 1125	S		
	12 ⁰⁰	D. L. P. Radom (kancelaria)	d. - radom							95 1135	L		na sprzedaż 1006,11 m kantówki sosn., deski stol. i obrz. sosn. i bali sosn. i jodł.
7. IX. 28.	11 ⁰⁰	Egzekutor m. Wronki (w Chojnie)	w. - pozn.							97 1139	L		na urządzenie tartaku i na większą ilość drzewa tartego, drze- wa opał. i budulcow.
8. IX. 28.	11 ⁰⁰	P. N. Cierpiszewo (kancelaria)	d. - bydgoska	sosna III-IV	85	36,63	320,54			95 1133	S		
10. IX. 28.	12 ⁰⁰	P. N. Wysoka (kancelaria)	d. - pozn.	dąb I-V sosna II-IV	243 108	104,14 35,74				97 1138	S		
11. IX. 28.		D. L. P. Wilno (w Nadl. Bersztowskim, Dzi- śnieńskim, Mostowskim Wilejskim i Wileńskim)	d. - wilno							97 1140	L		na karpinę
		D. L. P. Wilno (w Nadl. Hożańskim, Lidz- kiem, Rudnickim i Stol- peckim)	d. - wilno							97 1140	L		na karpinę
12. IX. 28.		D. L. P. Wilno (w Nadl. Kantowskim, Mię- dzyrzeckim, Różankowskim i Trąbskim)	d. - wilno							97 1140	L		na karpinę
13. IX. 28.		D. L. P. Wilno (w Nadl. Jeziorskim, Orań- skim, Smorgońskim i Troc- kiem)	d. - wilno							97 1140	L		na karpinę
14. IX. 28.	11 ⁰⁰	P. N. Sarniagóra (kancelaria)	d. - bydgoska	sosna I-IV	607	379,32				97 1137	S		
	11 ⁰⁰	P. N. Grabowo (kancelaria)	d. - bydgoska	sosna I-IV	1241	790,53	302,54		315	98 1142	S		
	12 ⁰⁰	P. N. Kowelskie (kancelaria)	d. - łucka							93 1116	L		na sprzedaż 2597 szt. podkładów wąskotor.

Redaktor odpowiedzialny za dział Rynku Drzewnego Józef Ziółkowski, za dział ogłoszeń i administrację wydawnictwa Edmund Barto

Sikawki do skrapiania kultur
przyjmujemy do reparacji i prosimy o najwcześniejszą przesyłkę.

Składnica Narzędzi Leśnych RYNKU DRZEWNEGO Poznań, Wielkie Garbary Nr. 20.

„POLSKA AGENCJA DRZEWNA GUSTAF THUNBERG”

WARSZAWA / Krak. Przedmieście 15.

Adres telegr.: „WOODEXPORT” / Telef. Dyr. 19-81, Biuro 19-82.

Sprzedaje

jako agent tarty i okrągły materjał bezpośrednio od producenta do importera,

Posiada

podagentury zagranicą we wszystkich większych środowiskach przemysłu drzewnego,

Wyłącznie

zastępstwo „Związku Eksporterów Drzewnych” w Warszawie,

Wykonywuje

Sprowadza

Współdziała

Udziela

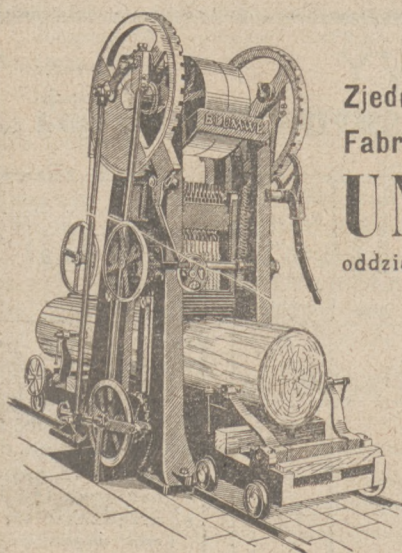
projekty na budowę nowych i przebudowę starych tartaków,

po cenach oryginalnych maszyn, piły, tocarki szmerglowe etc dla przemysłu tartaczego,

w finansow. interesów drzewnych, technicznych informacji w zakresie przemysłu drzewnego.

Do korespondencji i odwiedzin zapraszamy!

1033



Zjednoczone
Fabryki Maszyn

UNIA Tow.
Akc.
oddział C. Blumwe i Syn
Bydgoszcz

Największa
wydajność!

Patentowany
posuw!

276

Na oryginalnych szwedzkich łożyskach
rolkowobeczulkowych

Naszą obecną konstrukcją traków z wolną
ramą naśladuje siedem zagranicznych fabryk,
z tą dowód pierwszorzędnej konstrukcji

Prospekty i kosztorysy bezpłatnie. Na żądanie wizyty inżynierów

Ogłoszenie.

1153

Dnia 20. września 1928 roku w lokalu Głównego Zarządu Ordynacji Dawidgródzkiej Karola Ks. Radziwiłła w majątku Mańkiewicze (poczta Stolin Województwo Poleskie) o godzinie 12-tej dnia wyznacza się przetarg ustny i ofertowy na sprzedaż zacechowanych i zanumerowanych dębów w ilości 599 sztuk, rosnących w łąkach Koniuch i Stare Bakowo nadleśnictwa Dawidgródzkiego, oszacowanych w sumie 20.000 złotych, która stanowi cenę wywoławczą. Stawiający się do przetargu ustnego winni złożyć wadium 5% od ceny wywoławczej. Pisemne oferty z dołączeniem powyższego wadium należy przedstawić do Zarządu Ordynacji przed 12-tą godziną dnia przetargu.

Szczegółowych informacji udziela Dyrekcja Lasów w Mańkiewiczach i nadleśnictwo Dawidgródzkie w Borku w pobliżu miasta Dawidgródka, które też wskaże na miejscu powyższe dęby.

• Dyrektor Lasów.

Leśnik

trzeźwy i energiczny z kilkuletnią praktyką i ukończoną państwową szkołą dla leśniczych; żonaty, poszukuje posady od 1. listopada rb

Łaskawe zgłoszenia proszę skierować do Administracji
Rynku Drzewnego pod „A. S.” 1152

Poznańska Spółka Drzewna T.A.

Poznań, św. Marcin 52/53

poleca wszelkie gatunki materiałów
stolarskich, budowlanych i kantówki

ze swoich składnic

w Poznaniu, ul. Głogowska 109/110, Gnieźnie, Powidzu, Nowej Wsi pow. Strzelno, Kruszwicy, Łrodzie, Swarzędzu, Wrześni, Inowrocławiu, Rawiczu, Gąsawie i Pleszewie. 1

Poszukuję bieżąco dla mojej pierwszorzędnej klienteli

1141

sosnowe okraglaki, papierówkę, pod-
kłady, 13, 16, 18 i 20 mm. obrzynane i nieobryznane
deski skrzynkowe, towar odziomkowy
i czubkowy, beczki bez sęków, czyste i nadsi-
niałe w wszelkich grubościach; łaty, kantówkę,
równolegle obrzynane deski

i proszę o ostateczne oferty.

Gustav Pergande HOLZMAKLER
(dawn. w Bydgoszczy)
Neustettin i Pom. Köslinerstr. 77

ŻEGLARZ POLSKI

TYGODNIK

poświęcony sprawom żeglugi morskiej i rzecznej
ze szczególnem uwzględnieniem potrzeb i zadań
ŻEGLUGI POLSKIEJ.

Siódmy rok istnienia!

Siódmy rok istnienia!

Podróże morskie
i sport wodny.
Kronika portowa.



Kronika światowa
żeglugi i budowy
okrętów.

Prenumerata „Żeglarsza Polskiego” wynosi rocznie 12 zł.
półroczn. 6 zł.; kwartaln. 3 zł., łącznie z miesięcznikiem
„Morze”, ilustrowanym organem Ligi Morskiej i Rzecznej,
20 zł. rocznie, 10 zł. półrocznie, 5 zł. kwartalnie.

Adr. Red. i Admin.: Tczew, ul. Strzelecka, 5. - Konto P. K. O. 170044.

Okazowe numery na żądanie.

7

Almanach Żeglarsza Polskiego 1927-28.

bogato ilustrowana książka podręczna

Cena 4,- zł., dla prenum. rocznych 2,50 zł.

Państwowe Nadleśn. Oborniki

w dniu 13. września r. b. o godzinie 9³⁰ w drodze pu-
blicznego przetargu w sali p. Narożyńskiego w Obornikach
drewno porządkowe i opałowe ze zrębu 1926/27 i 1927/28
z wszystkich leśnictw. 1157 Nadleśniczy.

Zawiadomienie.

W porozumieniu z Wielkopolską Izbą Rolniczą
Wydział Leśnictwa w Poznaniu dostarczamy

siarczan miedzi do skrapiania kultur

i prosimy o łaskawe zamówienia. Warunki do-
stawy podamy na zapytanie

Adminstr. Przeglądu Leśniczego i Rynku Drzewnego
Poznań, Wielkie Garbary 20

J. MAŁOWANIEC i Ska

(st. Kiwerce-Wolyn)

Tartak przyjmuje zamówienia na belki, kantówkę bale i deski wymiarowe sosnowe i posiada na składzie w wymiarach od 1/2" do 4" suche deski i bale jesionowe, klonowe, olchowe i suchą stolarkę sosnową II-ej klasy oraz posiada do natychmiastowej dostawy: 456

2000 m³ tartych bloków sosnowych

I-II kl. tegorocz. tarcia. Przeciętna długość 5,30 m towar jasny.

Grubości 19, 26, 32, 40, 42, 50, 65, 80 m/m

Mtr. kub. 30, 40, 50, 150, 200, 650, 550, 330

Przeciętna szer. 26, 28, 30, 40, 41, 45, 47, 50 cm.

ST. KORALEWSKI, Hurtownia drzewa
POZNAŃ, Słowackiego 16 - tel. 38-60**Mam stale do oddania:** podłogę na listę i placową

Surowy towar obrzynany

Stolarski materiał dla zakładów budowlanych 749

Stolarski materiał meblowy

Materiały tarte liściaste: dębiny, buczyny, brzozy, itd.

Kantówkę i belkownicę placową i według listy

Dają dogodne warunki płatności. — Własna bocznicza 85.

POTRZEBNE ZARAZ**700.— m³ 15 mm grub.****sos. lub świerk. obrzynan. suchych zdrow. desek skrzynek.**

od 2,00 wwyż dł. p. dł. 3,00 od 10 cent.

wwyż szer. z p. sz. cyrka 14/15 cent.

Zapłata gotówkowa.**Wojciech Paetz — Poznań, Przemysłowa 28b, 731**
Handel drzewa — Telefon 1412**Zakupujemy stale za gotówkę****kopalniaki sosnowe****świeżego cięcia od 8 — 22 cm w czubku**

1031

Pisemne oferty proszę skierować pod:

Firma **Robert Dupuis, POZNAŃ, Młyńska 2^{II}**
telefon nr. 1370 - teleg. Dupuis Poznań.**Inteligentny 1148**
fachowiec drzewny

biegły w polskim — niemieckim
znający się na zakupie, mani-
pulacji drzewnej: tartacznej, la-
sowej oraz księgowości poszu-
kuje jakakolwiek posiadę Zgło-
szenia do Administracji Rynku
Drzewnego pod

„15 lat praktyki“.**Oszwary kopalniane**

20 i 23 mm, bieżąco
wszystkie dług. najchę-
tniej w dług. 1,50 m franco
granica **poszukuje**

Alfred Kurzbach
VORDAMM (Ostb.) 1149**Kupię 80 m³**
okrągłego zdrowego
sosnowego drzewa**Michał Pudliszewski**
KIEŁCZEWO
pow. Kościan 1151**PASY TRANSMISYJNE****OLEJE**
SMARY

SPECJALNY SKŁAD PRZEBORÓW TECHNICZNO-PRZEMYSŁOWYCH

OTTO WIESE
BYDGOSZCZ

UL. DWORCOWA 62. - TELEFON 459.

ZAKUPUJEMY STALE ZA GOTÓWKĘ
objekty leśne, drzewostany
wszelkiego rodzaju i kopalniaki.
Zachodnie Towarzystwo dla eksportu drzewa Sp. z o.o.
KRAKÓW, DUNAJSKIEGO 9

15

„STANDARD“ ochrona kotłów

oryginalny f-my W. HAIN HAMBURG - Poznań

Przeciw osadom kamiennym w kotłach parowych
Rozkłada każdy kamień / Przeciwdziała osadom

Dostarczamy po cenach oryginalnych w beczkach 50 kg loco składnica za zaliczeniem kolej.
Dostawa natychmiast - Na życzenie prospektu - Prosimy podać m² pow. ogrzew. kotła

Składnica Narzędzi „Rynku Drzewnego“ Poznań, W. Garbary 20, tel. 1820**Poszukuję kupna**

sosnowego towaru odziomkowego w różnych gru-
bościach, z conajmniej 60% I. kl., wolny od III. kl., jak i **czyste**
boki nadsiniaste bez sęków.

Alfons Spitzer, Poznań, Stary Rynek 37
Telefon 1782

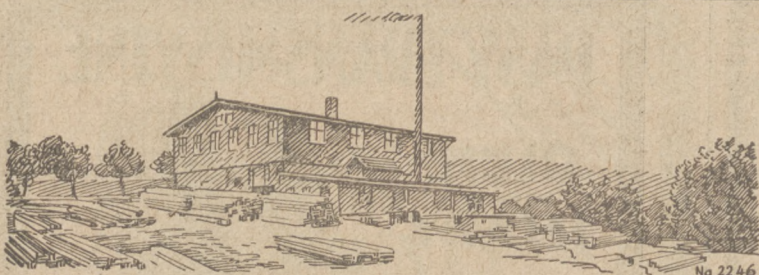
[950 a

NASIENIE BRZOZY (betula alba)

tegorocznego zbioru

mamy do oddania po **4,50 złotych** za 1 kg loco nasz skład

Składnica Nasion Leśnych Przeglądu Leśniczego
i Rynku Drzewnego - Poznań, W. Garbary 20 - Tel. 1820



No 2246

R. WOLFA lokomobili-cieplno-silnikowej

dostarczają ciepłok na ogrzewanie zakładu a zarazem

BEZPŁATNA SIŁA

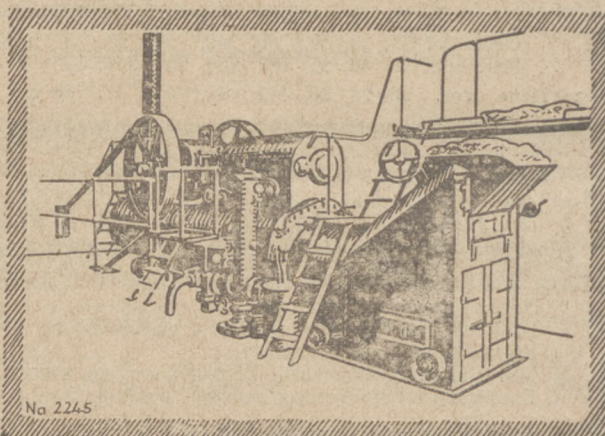
przez wykorzystanie przedgrzewacza wody zasilającej

**MASCHINENFABRIK
BUCKAU R. WOLF A-G
MAGDEBURG**

Odpadki drzewne

za pomocą

691



No 2245

HURTOWNIA I EKSPORT DRZEWA

Konrad Barczyński i S-ka

Tel. 18-74 POZNAŃ, ul. Pocztowa 28 Tel. 18-74

668

Adres telegr. „Drewnopol” kupuje

drzewo okrągłe i tarte, oraz drzewostany

Na sprzedaż! maszyny tartaczne na rozbiórkę mianowicie:

- 1 trak pionowy szer. ramy 60 cm.
- 1 trak horyzontalny,
- 1 wahadłówka,
- 2 cyrkularki,
- 1 szpundówka,
- 1 heblarka oraz 1 dynamo 12 konny

Wszelkie maszyny pochodzą z Fy. C. Blumwe & Syn i są w dobrym stanie, obejrzeć można takowe każdego czasu w Białosławiu pow. wyrzyski.

Zgłoszenia proszę skierować pod adresem

Paweł Kukliński, tartak parowy, Gniewkowo pow. Inowrocław. 1040

Przetarg na karpinę.

Dyrekcja Lasów Państw. w Wilnie

niniejszem komunikuje, że pomiędzy **10—13 września** r. b. odbędą się lokalne przetargi na karpinę w następujących Nadleśnictwach:

dnia 10. września w N-ctwie Bersztowskim, Dziśnieńskim, Mostowskim, Wilejskim, i Wileńskim,

dnia 11. września w N-ctwie Hożańskim, Lidzkim, Rudnickim, i Stolpeckim,

dnia 12. września w N-ctwie Koniawskim, Międzyrzeczkim, Różankowskim, i Trabskim,

dnia 13. września w N-ctwie Jeziorskim, Orańskim, Smorgońskim, i Trockim.

Szczegółowe informacje zasięgnąć mogą reflektanci, a także przejrzeć warunki licytacji i umowy w lokalu D. L. P. w Wilnie, ulica wielka 60 albo w kancelariach poszczególnych Nadleśnictw.

**Dyrekcja Lasów Państwowych
w Wilnie.**

1140

DLA TARTAKÓW

PIŁY

trakowe, taśmowe, tarczowe do podłużnego i poprzecznego prucia, oryg. Krumm & Andre Remscheid. Piły nasze są dobre i tanie, gwarancja za każdą sztukę

W. Gierczyński i S-ka Poznań, Św. Marcin 13
Telefon 1885

Specjalny skład maszyn i narzędzi do obróbki drzewa i artykułów technicznych

523

Ca 45 cbm 1a bali dębowych

w tem 20 cbm 80 mm, 4 cbm 100 mm, 13 cbm 60 i 65 mm oraz 8 cbm 50 mm — 4—6 m długich, przeciętnej szerokości 45 cm — jak i

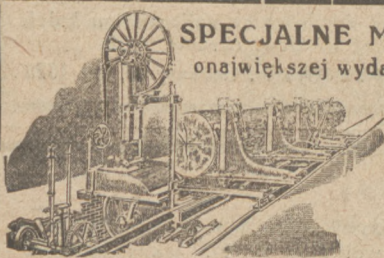
1500 mp. wałków opałowych

grubości 3—14 cm,

1131

ma natychmiast do oddania

W. Schröer Koszęcin (G.Śl.).



SPECJALNE MASZyny TARTACZNE

o największej wydajności i oszczędności w trocinie

LOUIS BRENTA

**Marek les Bruxelles
754 Belgia**

wszelkie informacje udziela

R. WILLER, Warszawa ul. Elsterska 11 (b. Al. Poniatow.)

lub **Dr. Ing. Schmidt & Co. Gdańsk, Gr. Wohlbergasse 14.**

Ceny przystępne — Warunki dogodne — Porada techn. bezpłatnie.

JÓZEF SCHENK Handel drzewa

Poznań Wiel. Garbary 31
poleca i kupuje:

wszelkie gatunki materiałów stolarskich, budowlanych, kantówkę, belki, towary kołodziejskie.

z swoich składnic:

w Poznaniu ul. Wielkie Garbary i Estkowskiego. 470

KUPUJE I SPRZEDAJE

materiał stolarski budowlany i dla kołodziejów w stanie tartym i okrągłym, z iglastego i liściastego drzewa każdego rodzaju.

LEON ŻUROWSKI

Skład drzewa i obróbka POZNAN, ul. Raczyńskich 3/4.
przy placu Bernardyńskim. Telefon 10-87. 522

Nadleśnictwo Państwowe Osie

poczta Osie, st. kolej. Osie pow. Świecie (Pomorze)
sprzeda w drodze submisji w dniu **17. września** 1923 r. drewno użytkowe z cięć roku gospodarczego 1927/28 z drzewostanów uszkodzonych przez sówkę chojnowką.

Los 1. Leśnictwo Gródek p. c. l. 48,80 m³ dłużyc sosnowych I i II kl. razem 28 sztuk.

Odległość od stacji kolejowej 2 km.

Los 2. Leśnictwo Nowa Rzeką p. c. l. 141 sztuk sosny I kl. 11,60 m³, II kl. 53,82, III kl. 52,18, IV kl. 5,83 razem 123,43 m³.
Odległość od stacji kolejowej 5 km.

Los 3. Leśnictwo Stara Rzeką, Nowa Rzeką i Osie p. c. l. 13 sztuk dłużyc dębowych, I kl. 6,23 m³, II kl. 3,33, III kl. 2,68, IV kl. 0,28, razem 12,52 m³.

Los 4. Leśnictwo Orli Dwór, Sobiny i Stara Rzeką p. c. l. 96 szt. dłużyc brzozy, II kl. 9,24 m³, III kl. 35,82, IV kl. 4,69, razem 49,75 m³.

Los 5. Leśnictwo Nowa Rzeką p. c. l. 179 sztuk brzozy I kl. 1,00 m³, II kl. 6,56, III kl. 36,47, IV kl. 10,09, razem 54,52 m³.

Los 6. Leśnictwo Osie p. c. l. 101 sztuk brzozy II kl. 7,00 m³, III kl. 23,32, IV kl. 15,21, razem 45,53 m³.

Drobne różnice w wyżej wykazanej masie zastrzega się.

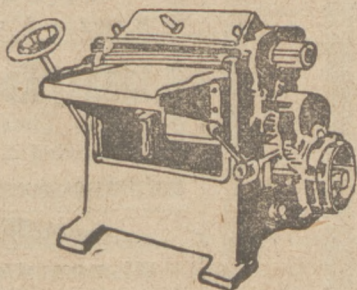
Pisemne oferty z napisem „Submisja” w zalakowanych kopertach należy nadesłać do Nadleśnictwa do dnia **17. września** r. b. godz. 11-tej poczem nastąpi otwarcie ofert o godz. 11-tej w obecności ewentl. przybyłych oferentów. Przetarg odbędzie się na obowiązujących warunkach sprzedaży wyrobionego drewna w drodze pisemnego przetargu (submisja) które są do przejrzania w Dyrekcji Lasów Państwowych w Bydgoszczy i w Nadleśnictwie. Kupujący zwraca konta wyciągania i korowania drewna.

Oferty nie odpowiadające warunkom nie będą uwzględnione.

1154

Nadleśniczy Państwowy.

TELEF.
36



TELEF.
36

Własnej fabrykacji
obrabiarki do drzewa
najnowszej konstrukcji
i solidnej budowy.

Kompletne urządzenia stolarń
i fabryk mebli

polecają po cenach umiarkowanych

S. SAMULSKI i Sp. + PLESZEW

FABRYKA MASZYN i ARMATUR

ODLEWNIA i KOTLARNIA. 758

SIKAWKI do skrapiania kultur

ma na składzie
i przyjmuje
do reparacji
oraz dostarcza
części
rezerwowe



Skladnica Narzędzi Leśnych
„Przeglądu Leśniczego” i „Rynku Drzewnego”
Poznań, Wielkie Garbary 20.

Kupuję topole okrągłe

w mniejszych i większych partjach. Zgłoszenia do Administr.
Rynku Drzewnego pod 938.

DESKI i BLOCHY

sosnowe odziomkowe i
czubkowe niesówkowe

dębowe, grabowe,
bukowe, jesionowe,
klonowe, brzozy, olchowe,
deski podłogowe,
kantówki, łaty,
szalówki, deski obrzy-
nane oraz wszelkie inne
materiały drzewne

poleca po cenach
bezkonkurencyjnych

Kaź. Gorgolewski i ska

Skład drzewa
Poznań
ulica Mostowa nr. 17a

Dostarczamy

847

w ładunkach wagonow.

materiały budowlane sto-
larskie i kołodziejские we
wszelkich grubościach
deski i bale sosnowe

„ „ dębowe
„ „ bukowe
„ „ jesionowe
„ „ brzozy
„ „ klonowe
„ „ grabowe itd.

Mamy też wyżej wymie-
nione materiały suche
stałe na składzie. Przy-
mujemy również zamówie-
nia na dostawy dla
większych budowli, fabryk
mebli i maszyn podług
podanych rozmiarów. Na
życzenie służymy odpo-
wiednimi ofertami.

„HURTOWNIA DRZEWNA” T.z.o.p.

Poznań

ul. Strzelecka 15

Telefon 2014

934

ANTHON

Maszyny-specjalne



do fabrykacji beczek

a mianowicie dla piwa — wina —
oliwy — nafty — cementu — masła
— farb — chemicznych produktów
Maszyny do fabrykacji wełny drzew-
nej — obcasów drzewnych — kopyt
obuwniczych — trzonków pp.

ANTHON & SONNER

Mashinfabrik og Jernstoberi

KOLLUND-OSTERSKOV, Post Norre-Smedeby 45 Danmark

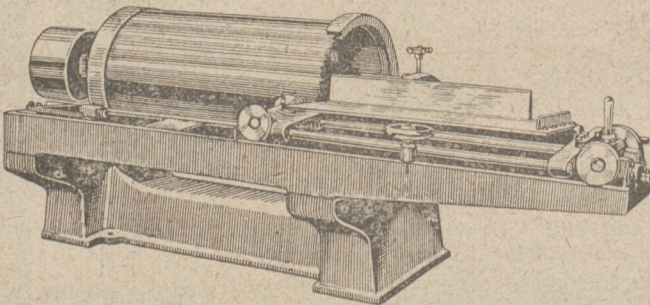
ALFONS SPITZER

Hurt. i eksport drzewa

950

Poznań Stary Rynek 37.

Telefon 1782



Wszelkie maszyny do fabrykacji beczek

w najlepszym wykonaniu

Piła cylindrowa do klepek

ANTHON & SONNER

Maskinfabrik og Jernstoberi

Køllund — Østerskov

Pest Norre-Smedeby 45 - Danmark

936

OBRABIARKI DO DRZEWA WSZELKIEGO RODZAJU WŁASNEJ KONSTRUKCJI DOSTARCZA HERKULES:GNIEZNO

770

Iglaste drewno kopalniane

według naszych rozmiarów por-
nięte franko niem.-pols granica

kupuje 964

Holzhandlung Klapheck, G. m. b. H.
Oberhausen Rhld

Fachowiec drzewny

lat 37, który precował na tar-
takach jako placowy, i obeznany
jest z wszelkimi na nich pra-
cami i posiadający dobre świad-
ectwa **poszukuje zaraz**
posady. Zgłoszenia do Admi-
nistracji Rynku Drzewnego pod
Nr. 1145.

Potrzebuję

1-2 wagony

bali bukowych

pierwszorzędnych mo-
żliwie suche w gruboś-
ciach 55 mm - 105 mm.

St. Szczepański
Chelmża. 1143

Potrzebuję

budulec sosnowy

I-IV kl.

ostatniego zrębu. Oferty loko-
wagon nadesłać 944

J. KRZYŻANOWSKI - EXPORT DRZEWA
Poznań, Św. Marcin 39. tel. 17-41

**Materiał stolarski,
budowlany,
kupuję i sprzedaje**

Ignacy Konieczny

Poznań Tama Garb. 4/5.
Skład drzewa. 858

Kierownik tartaku

z 19 letnią praktyką, obeznany
wszechstronnie ze wszelką ma-
nipulacją drzewa miękkiego i
twardego, dobry fachowiec, pra-
cowity, energiczny, z praktyką
zagraniczną poszukuje posady
od zaraz. Łaski zgłoszenia do
Rudolf Preiss dla F. S.
Bugaj poczta Wierzbnik. (1111

„ZAGRODA”
Poznańska Spółka Budowlana T. A. Poznań,
Fr. Ratajczaka 21 — Tel. 3582

Mamy stale do oddania:

965

**surowy towar obrzynany w wszelkich grub.
materiał stolarski w wszelkich grub.**

dębiny, buczyny, brzoze, dyszle brzożowe, dzwona
bukowe, szpice dębowe, kantówkę i balkowinę,
placową i według listy — ceny bezkonkurencyjne.

M. MRUGOWSKI POZNAŃ

dostarcza najtaniej

820

benzynę, benzol G. Śl. i krajowy

oleje amerykańskie samochodowe i cylindrowe,
oleje krajowe samochodowe i cylindrowe oraz

wszelkie przybory do samochodów jak **gąbki, skórki
jelenkowe** i t. p.

Carbid - Carbolineum — Kwas do akumulatorów.