


RYNEK DRZEWNY I BUDOWLANY



Wolne miejsce na ogłoszenie

ORGAN DLA HANDLU I PRZEMYSŁU DRZEWNEGO ORAZ BUDOWLANEGO

Rynek Drzewny: Rok X.

Rynek Budowlany: Rok I.

STEFAN PEŁCZYŃSKI

Hurtownia Materiałów Budowlanych

Telefon 5605 **POZNAŃ** Dworzec towarowy

Hurtownie p o l e c a : Detal cznie

Cement
Wapno
Gips

1225

Trzcinę sufitową

Cegłę wszelkich rodzaj

Materiały do krycia dachów

Szklane cegły, dachówki i płyty

Rury kamionkowe i koryta

Kafle do piecy

Płytki ścienne i posadzkowe

Marmur do teraco

Szamoty zagraniczne

Ceresit

Papa falcowa (Falzbrupappe)

Siatki rabcicowe i ceglówce

Gwoździe budowlane

Tynk fasadowy „Terrabona”

Leśniczy

Lat 30 z dobrymi poleceniami, dobry fachowiec, energiczny, obczany wszechstronnie w swoim zawodzie z 13 letnią prakt. na niewypowiedzianej samodzielnej posiadzie, **poszukuje** od 1. grudnia lub później osoby żonatego. Łaskawe oferty uprasza się pod **Nr. 1274** do Rynku Drzewnego.

JÓZEF SCHENK Handel drzewa

Poznań Wiel. Garbary 31

poleca i kupuje:

wszelkie gatunki materiałów stolarskich, budowlanych, kantówkę, belki, towary kołodziejskie.

z swoich składnic:

w Poznaniu ul. Wielkie Garbary i Estkowskiego. 470

„WYCINARKI-PIŁ“ (Sägestanzen) i „NAPINACZE-PIŁ“ (Spannzeuge)

pierwszorzędno wykonania,
wyrabiają stale

1266

BRACIA KOHUT, (Nawojowa Małopolska)

Przy zamówieniu na inaczy, prosimy o wzór lub szkic z miarami

Wysadki brzożowe

kupuje w większych partjach i prosi o odwrotną ofertę
ROLLE, Linje, p. Lwówek, pow. Nowy Tomyśl (Wlkp.)

1280

ST. KORALEWSKI, Hurtownia drzewa

POZNAŃ, Słowackiego 16 - tel. 38-60

Mam stale do oddania: podłogę na listę i placową

Surowy towar obrzynany

Stolarski materiał dla zakładów budowlanych 749

Stolarski materiał meblowy

Materiały tarte liściaste: dębina, buczyna, brzoza, itd.

Kantówkę i belkwinę placową i według listy

Dają dogodnie warunki płatności. — Własna bocznicza 85.

Z moich tartaków w Czarnejwodzie i w Gutówcu sprzedam większą ilość sosn., zdrow. suchej kantówki

w grub. 8/8 do 16/18 cm, przeciętna długość 4 1/2 m i dłuższa

Reinhold Brambach, tartaki i młyn

1268

Czarnawoda - Pomorze

J. MAŁOWANIEC i Ska

(st. Kiwerce-Wotyń)

Tartak przyjmuje zamówienia na belki, kantówkę bale i deski wymiarowe sosnowe i posiada na składzie w wymiarach od 1/2" do 4" suche deski i bale jesionowe, klonowe, olchowe i suchą stolarkę sosnową II-jej klasy oraz posiada do natychmiastowej dostawy: 456

2000 m3 tartych bloków sosnowych

I-II kl. tegorocz. tarcia. Przeciętna długość 5,30 m towar jasny.

Grubości 19, 26, 32, 40, 42, 50, 65, 80 m/m

Mtr. kub. 30, 40, 50, 150, 200, 650, 550, 330

Przeciętna szer. 26, 28, 30, 40, 41, 45, 47, 50 cm.

**WYSZEDŁ Z DRUKU
ILUSTROWANY**

KATALOG Nr. 3

na narzędzia leśne
i ogrodnicze oraz inne
przybory techniczne

**Składnicy narzędzi leśnych
Przeglądu Leśniczego
i Rynku Drzewnego**

POZNAŃ Wielkie Garbary 20

który na życzenie bezpłatnie wysyłamy.

PIERWSZORZEDNE NARZĘDZIA DLA PRZEMYSŁU DRZEWNEGO



OTTO WIESE-BYDGOSZCZ
DWORCOWA 62 - TELEFON: 459

PIŁY GATOWE i CYRKULARNE
Z NAJLEPSZEJ STALI TYGŁOWEJ MARKI
SAGENSCHMIDT
PIŁY TAŚMOWE i POPRZECZNE
TARCZE DO OSTRZENIA PIŁ
UCHWYTY DO PIŁ
PILNIKI

375

Drzewostany i okraglaki sosn. i bukowe

głównie jednakże sosnowe kupuje stale
ARTHUR AREND, tartak parowy Bydgoszcz, Błonia 5
1197 Telefon 1359

1211 **Tartaki** J. PAŁUCKI Seni. - - - TUCHOLA - - -

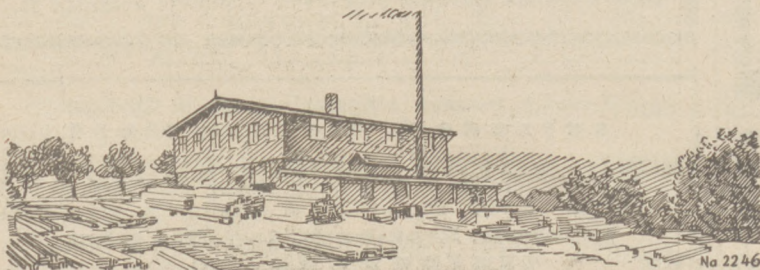
ma na składzie **materiały stolarskie i budowlane**, przyjmuje zamówienia na **różne półfabrykaty** oraz **przeciera** na cudzy rachunek **surowiec** w większych i mniejszych partjach. **Warunki dogodne. - - Ceny konkurencyjne.**

1218 **JAN DOMERACKI, budowniczy**

Telefon nr. 16-67 **POZNAŃ** Waly Jagielly 4/6

Tartak parowy w Sierakowie, pow. Międzychód

Poleca: materiał tarty, kantówkę, deski podłogowe itd.
Kupuje: drzewo okrągłe do tarcia.



R. WOLFA

lokomobili-cieplno-silnikowej

dostarczają ciepłik na ogrzewanie zakładu a zarazem

BEZPŁATNA SIŁĘ

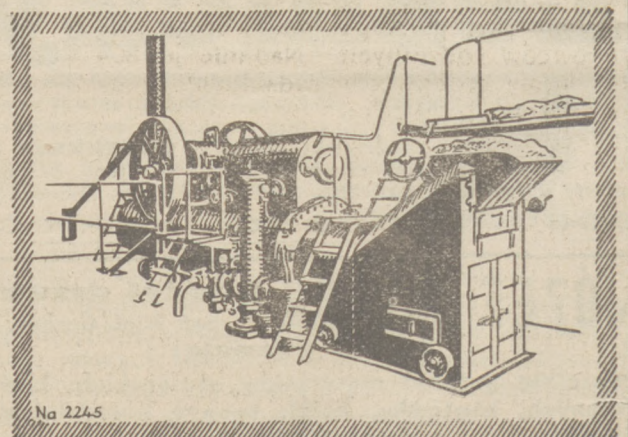
przez wykorzystanie przedgrzewacza wody zasilającej

**MASCHINENFABRIK
BUCKAU R. WOLFA-G
MAGDEBURG**

Odpadki drzewne

za pomocą

691



Na 2245

RYNEK DRZEWNY I BUDOWLANY

ORGAN DLA HANDLU I PRZEMYSŁU DRZEWNEGO ORAZ BUDOWLANEGO

OFICJALNY ORGAN ZWIĄZKU PRZEMYSŁOWCÓW DRZEWNYCH W POZNANIU

OFICJALNY ORGAN GIEŁDY DRZEWNEJ W BYDGOSZCZY

Rynek Drzewny: Rok X. Wychodzi w poniedziałki, środy i piątki. Rynek Budowlany: Rok I.

PRZEDPŁATA na październik 1928 r. wynosi: w Poznaniu przy odbiorze w ekspedycji 4,75 złote. Na pocztach 5,09 złote. Pod opaską wprost z ekspedycji w kraju i w wolnym mieście Gdańsku 5,50 złote. Pod opaską za granicą (oprócz Gdańska) 6,60 złotych. Numer pojedynczy kosztuje: w Poznaniu w Ekspedycji 40 groszy. Z przesyłką pocztową w kraju i w wolnym mieście Gdańsku 45 groszy. Zagranicą 50 groszy.

Redakcja, Administracja i Ekspedycja
RYNKU DRZEWNEGO I BUDOWLANEGO
Poznań, Wielkie Garbary 20. Nr. telefonu 1820.
Drukarnia:
Poznań, Wielkie Garbary 20. Nr. telefonu 3406.
Konta bieżące: P. K. O. 206377 — Bank Handlowy w Warszawie Oddz. w Poznaniu — Bank Przemysłowców
Poznań — Bank Pozn. Ziemstwa Kredyt. w Poznaniu.

OGŁOSZENIA: Za tekstem: 2^o gr. od miejsca millimetr. (strona czterolamowa). W tekście zaś lub przed tekstem: 55 gr. od miejsca millimetr. (strona dwulamowa).
OGŁOSZENIA: Z tabelkami o 30 procent więcej. Przy większych i kilkakrotnych ogłosz. stosowny jest rabat. Dla poszukuj. posad przy jednorazowym ogłoszeniu 30 proc., przy dwurazowym 40 proc. i przy trzyrazowym 50 proc., rabatu. — Każda nowa podwyżka obowiązuje wszystkie już przyjęte ogłoszenia od dnia — zmiany cen bez uprzedniego zawiadomienia. —

Przedruk dozwolony tylko za podaniem źródła (Rynek Drzewny i Budowlany w Poznaniu).

Cmentarz w Lesznie.

Na terenie 20 morgowym zakłada parafia leszczyńska nowy cmentarz z ogrodem cmentarnym i ogrodem i domem dla dozorczy cmentarnego. Kierunek pracy nadaje Ks. Prob. Jankiewicz wedle z góry obmyślanego planu cmentarnego, obejmującego rozkład poszczególnych grobów, grobów rodzinnych, grobowców i kaplicy cmentarnej.

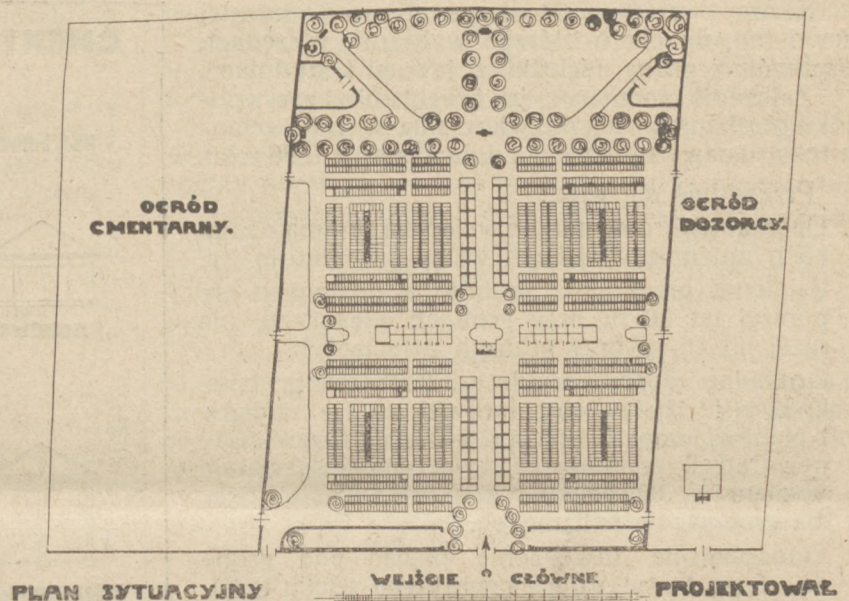
Całość przedstawia się jako ogród cmentarny, oparkaniony z drogami głównymi, otaczającymi poszczególne działki cmentarne. Bloki przedzielono drózkami sposobem przejrzystym i uwieniczono w punktach orjentacyjnych zielenią, drzewostanem i architekturą.

Plan ogólny cmentarza staje się więc zespołem elementów architektonicznych i ogrodniczych w harmonijnym ich ustosunkowaniu. W środowisku cmentarnym dominuje kaplica z podcieniem, nad którym wznosi się sygnaturka. W nawie poprzecznej przed ołtarzem przewidziano z jednej strony miejsce dla duchowieństwa z drugiej zaś, miejsce dla rodziny.

Z obu stron kaplicy, lecz w pewnym od niej oddaleniu, umożliwiającem przejście dla konduktu żałobnego, zaprojektowano podcienia krużgankowe dla umieszczenia grobowców rodzinnych. Nadanie jednolitej formy grobowcom rodzinnym przeprowadzono tutaj celowo. Obecny sposób mnożenia zasobów granitowych i kamiennych we formach, wyraziwszy się względnie, o wątpliwej wartości, oszpeca zwykle cały widok cmentarny, odbiera mu charakter monumentalny i czyni wrażenie składnicy pomników, zmagazynowanych na sprzedaż. Architektonicznie w całości ujęta myśl zespolenia wszystkich grobowców pod wspólnym dachem umożliwia utrzymanie całości w ramach wielkich, działających silnie w rozwiązaniu architektonicznym całości cmentarza. Dla wybitnych grobowców rodzinnych pozostawiono miejsca w otoczeniu zieleni w punktach orjentacyjnych na zakończeniu każdej drogi, pozostawiając im widok niezmacony fałszywie ujętym otoczeniem lub narzuconą formą innych grobowców, zespolonych często w odmiennych stylach w niewłaściwym zwartym systemie przyściennym.

Przy bramie cmentarnej utworzono obszerny plac otoczony lipami, przeznaczony na przyjęcie ludności.

CMENTARZ W LESZNIE WKP.



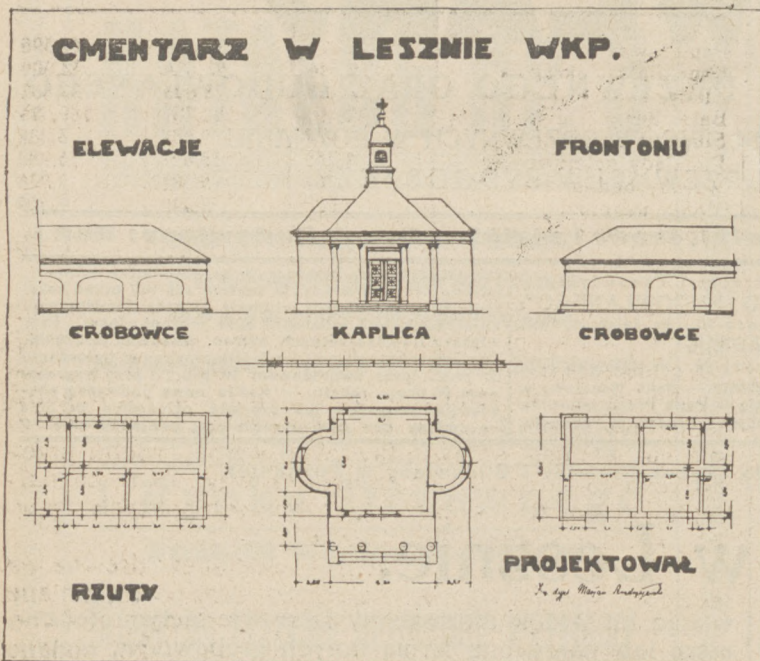
Po obu narożnikach elewacji frontowej rosną buki, pozostawiając pomiędzy wejściem a narożnikami widok na architektoniczne ujęcie kaplicy cmentarnej z grobowcami.

Główne wejście łączy się z kaplicą cmentarną aleją, otoczoną rodzinnymi grobami altankowymi; podobne rozwiązanie nadano przedłużeniu drogi poza kaplicą aż do drogi topologicznej, rozchodzącej się od

krzyża cmentarnego, ozdobionego koroną swojskiej ornamentacji.

Na tylnym przyścieniu wznoszą się brzozy płaczące, drzewa jesionowe i buki.

Cmentarz podzielono zasadniczo na cztery wielkie kwatery, dając poszczególnym, grobom w myśl nowoczesnego ukształtowania cmentarzy, więcej miejsca i płaszczyzny użytkowej.



Mogiły rozdzielono ścieżkami i zielenią tak, aby każdy pomnik lub nagrobek mógł lepiej i plastyczniej uwydatnić się na tle krzaków i krzewów względnie na tle żywopłotu, otaczającego oparkanie cmentarza. Przeprowadzono więc zwarte roślinne przyścienia na których pomniki nagrobkowe dobitnie się odzwierciedlają.

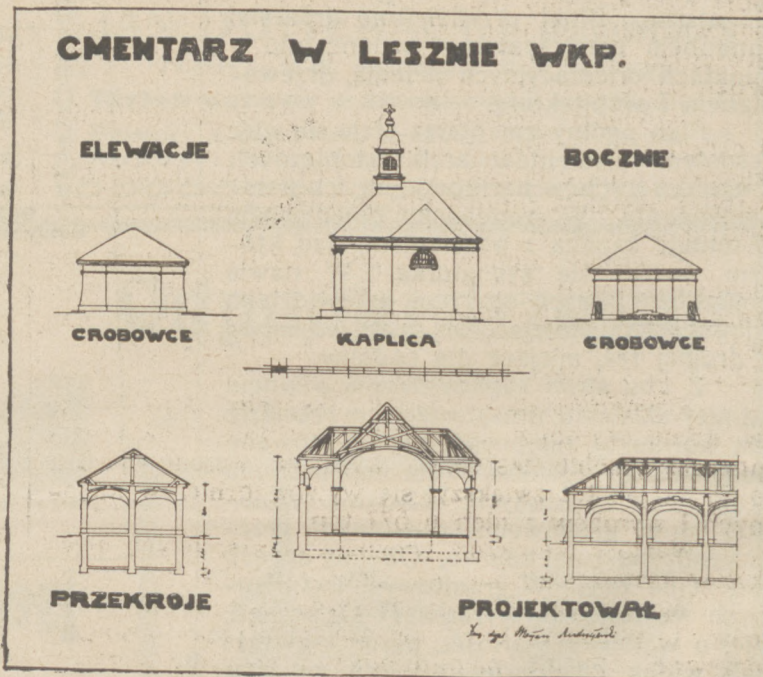
Każda kwatery podnosi ześrodkowany na niej drzewostan, na około którego wyłożono w rzędach poszczególne groby, ścieżki z ławami i studniami.

Założenie cmentarne, jak i regulamin i zarys porządku grzebania zwłok odzwierciedla w całej osnowie tekst ustawy sanitarnej z dnia 4. marca 1896 roku.

Przewiduje się więc:

1. Oparkanie cmentarza z wejściem i bramą o zamkach, uniemożliwiających wstęp zwierzętom itp.
2. Ustalenie przekopów grobów w odstępach nie poniżej lat 20-tu przy grobach większych, nie niżej lat 15-tu przy grobach dziecięcych.
3. Dokładne zaprowadzenie numerowania grobów, kwatery i działek cmentarnych na tle zapisów i planów, umożliwiających kontrolę przewidzianego ad 2 przekopu, z wyłączeniem specjalnie w planie i na cmentarzu naznaczonych miejsc dla grobowców rodzinnych.
4. Odosobnione utworzenie miejsc pod groby dziecięce, licząc do maksymalnego wieku 8 lat.
5. Ustalenie zapisów ksiązkowych co do kwatery i grobów w odpowiedniej namacalnej formie na cmentarzu ze specjalnym podkreśleniem w rubrykach ksiązkowych grobów, obe mujących przypadki chorób zaraźliwych.
6. Odstęp grobów nie niżej jak 0,30 m szerokości, ganków pomiędzy poszczególnymi rzędami nie niżej jak 0,50 m.
7. Głębokość grobów ustalającą:
 - a) dla osób poniżej lat 15-tu conajmniej na 1,50 m
 - b) dla osób dorosłych conajmniej na 2,00 m.

8. Minimalny odstęp od górnej krawędzi trumny aż do powierzchni terenu w odległości nie mniej 1,00 m.
9. Umieszczenie trumien w ten sposób, że poszczególne groby mogą przyjąć zasadniczo tylko jedną trumnę, zezwalając li tylko na wspólność jednego grobu dla położnic z dzieckiem własnym lub dla rodzeństwa, składającego się z 2 osób nie powyżej 8 lat, wykluczając natomiast ułożenie 2 trumien ponad sobą.
10. Uzależnienie ekshumacji zwłok od zezwolenia fizyka powiatowego z wyłączeniem wypadków sądowych.
11. Staranne ułożenie pozostałości starego grobu przy przekopie pod nową mogiłę.
12. i 13. Wybudowanie grobowców podziemnych i nadziemnych li tylko pod następującymi warunkami:
 - a) za przedłożeniem zezwolenia miejscowej policji budowlanej, wydanego na tle orzeczenia syndyka i budowniczego powiatowego,
 - b) za przedłożeniem oświadczenia, że liczba trumien nie przekroczy liczby miejsc zakupionych, wyłączając wypadki naznaczone pod 1. 9.
 - c) za przedłożeniem oświadczenia, przyznającego dla poszczególnych trumien trwałość 20 lat, na użytkowanie jednego miejsca, nie naruszając go i umieszczając na nim trumny dalszej,
 - d) ustalając czas użytkowy trumien, pokrytych ziemią w grobowcach również na czas przekopu, to znaczy na lat 20,
 - e) uniemożliwiając ustawienie w grobowcach trumien jednej ponad drugą,
 - f) uniemożliwiając przystęp do grobowców tylko po sprawdzeniu, że wewnątrz nie tworzy niebezpieczeństwa z powodu zawartości kwasu węglowego lub innego gazu trującego.
14. Unormowanie kontraktowo-prawne czasu użytkowego dla grobów rodzinnych i grobowców z dokładnym ustaleniem używalności z czasem jej trwania nie niższym, aniżeli on obowiązuje dla



przekopu i z przyjęciem wszelkich warunków, które z powyższego zarysu wynikają.

15. Naznaczenie nazwiska osoby przyjmującej odpowiedzialność za przestrzeganie przepisów regulaminu i zarysu porządku cmentarnego.
16. Wybudowanie kaplicy cmentarnej

Nowy cmentarz parafjalny w Lesznie urządza się więc z zastosowaniem wszelkich przepisów sanitarnych

na podłożu umiejętnego rozdziału kwater, poszczególnych grobów, grobowców i kaplicy w otoczeniu ogrodowym nadającym, mu szatę monumentalną i godną przeznaczenia.

Eksport drewna w sierpniu 1928 r.

W porównaniu z ubiegłym miesiącem, wywóz drewna w sierpniu uległ zmniejszeniu o ca 4 proc., pomimo to jednak przekracza on jeszcze pod względem ilości, kwiecień, maj i czerwiec.

W miesiącu sprawozdawczym wywieziono ogółem (wedł. tymcz. danych G. U. S.) materiałów i wyrobów drzewnych w ilości 461,755 t. wartości 50,832 tys. zł. Statystyka porównawcza wykazuje (w tonach): styczeń 1928 r. — sierpień 1927 r. 3,412,419—4,423,244; (w tys. złotych) 396,599 — 416,846.

TABLICA I. (w tonach).

Materiały i wyroby drzewne	Sierpień		Styczeń—sierpień	
	1928	1927	1928	1927
Papierówka	170,133	806,439	794,814	
Kopalniaki i okrągłaki	50,803	456,890	751,490	
Kłody, kłocce i dłużyce	62,005	782,667	1,125,090	
Bale, deski iłaty	132,747	1,013,094	1,333,631	
Słupy telegraficzne	4,509	32,035	47,949	
Podkłady kolejowe	12,257	104,598	154,723	
Wyroby bednarskie	2,536	19,966	28,262	
Mebłe wszelkie	647	4,867	3,750	
Fornierzy klejone i wyroby z nich	3,427	20,505	14,139	

Stosunkowo nieznaczne zmniejszenie wywozu drewna surowego i wyrobów z niego (półf. i fabr. got.) w sierpniu, odbiło się na zwiększającym się od szeregu miesięcy, wywozie papierówki, bowiem chociaż w porównaniu z lipcem, w miesiącu sprawozdawczym eksport tego artykułu wzrósł około 15,207 ton, to jednak porównując z różnicą maj—czerwiec i czerwiec—lipiec, stwierdza się w sierpniu stos. niewielki wzrost przywozu papierówki na obce rynki.

Natomiast zmniejszył się wywóz kopalniaków i okrągłaków (w por. z lipcem) o 12,820 t., oraz kłód, kłoców i dłużyc o 7,897 t. W dziale zaś materiałów tartych nastąpiła nieznaczna poprawa, a to, w wywozie bali, d. sek i łat o 1,473 t.

W grupie słupów telegraficznych zauważa się spadek eksportu o 1,475 t. Największą różnicę wykazuje dział podkładów kolejowych. Gdy w lipcu wywóz ich wynosił 22,261 ton, to w sierpniu zaledwie 12,257 t., a zatem różnica sięga ok. 45 proc.

Niewielki tylko spadek eksportu zauważa się w dziale wyrobów bednarskich (o 44 t.), natomiast pozycja „mebłe wszelkie“ wykazuje wzrost wywozu o 76 ton jak też zwiększył się wywóz fornierów klejonych i wyrobów z nich o 577 ton.

Wartość pieniężna wywozu wymienionych artykułów kształtowała się jak ilustruje tablica II.

W ogólnym wywozie na rynki zagraniczne surowców i półfabrykatów, wartość pieniężna produkcji drzewnej zajmuje niepodzielnie i wybitnie pierwsze miejsce. Najlepszym tego dowodem jest cō miesięczne odnośne zestawienie (G. U. S.).

I tak w sierpniu wartość pieniężna łącznego eksportu sur. i półf. wynosiła 111,019 tys. zł. W tej zaś sumie udział wartości pien. produkcji przemysłu drzewnego, wyrażał się liczbą 46,281 tys. zł, a zatem około 42 proc. Natomiast wartość wyrobów gotowych przem. drzewnego odgrywa w ogólnym wywozie mniej znaczną rolę, ustępując pierwsze miejsce fabrykatom przemysłu

elektrotech., pozatem rafineryjnego oraz włókienniczego. Dopiero czwarte miejsce zajmuje wartość produkcji przemysłu drzewnego.

TABLICA II. (w tys. zł).

Materiały i wyroby drzewne	Sierpień		Styczeń—sierpień	
	1928	1927	1928	1927
Papierówka	10,614	51,393	41,396	
Kopalniaki i okrągłaki	2,544	23,684	33,009	
Kłody, kłocce i dłużyce	6,288	78,805	97,887	
Bale, deski iłaty	32,196	182,731	189,624	
Słupy telegraficzne	409	2,882	3,282	
Podkłady kolejowe	1,765	15,691	15,988	
Wyroby bednarskie	701	5,301	7,938	
Mebłe wszelkie	1,080	8,999	7,569	
Fornierzy klejone i wyroby z nich	2,577	14,602	9,856	

Przewóz drewna użytkowego na kolejach (przeciętnie dziennie w wagonach 15 t.), naładowanego na P. K. P. do przewozu w kraju, naogół uległ zmniejszeniu w por. z lipcem o 74 wagony, jedna owoż porównując z sierpniem 1927 r. uwidoczniła się w mies. sprawozdawczym wzrost ruchu przewozowego o (przec. dziennie) 89 wag. 15 t., co najlepiej dowodzi o większych rozmiarach spożycia drewna w kraju w roku bież., niż w 1927 r.

W mies. sprawozdawczym naładunek drewna na kolejach wynosił (przec. dziennie); drewno kopalniane — 129 wag., drewno obrobione — 333 wag., drewno nieobrobione — 375 wag. (razem, jak wyżej podano — 837 wag.).

Również zmniejszył się ruch przewozowy na P. K. P. w kraju w dziale drewna opałowego, bowiem gdy w ub. miesiącu wynosił on 242 wag. 15 ton., to w sierpniu — 228 wag., co w porównaniu z takimże czasokresem ub. roku, przedstawia spadek o 22 wag.

Naładunek drewna (wagonów P. K. P. tejże pojemności) do wywozu zagranicę, zmniejszył się w sierpniu zaledwie o 2 wagony dziennie (w porównaniu z lipcem), wynosząc 919 wag. przez co wzrosła różnica w porównaniu z sierpniem roku ub., kiedy do wywozu zagran. ładowano przec. dz 1110 wag.

Z dziennej ilości załad. wagonów w sierpniu roku bież. przez Gdańsk przeszło 154 wag., a przez inne punkty graniczne — 765 wag.

Import drewna: (materiały i wyroby) wynosił w sierpniu 3,323 ton wartości 1,464 tys. zł, co przedstawia wzrost przywozu w porównaniu z lipcem o 500 t., natomiast wartość pieniężna zmniejszyła się o 250 tys. zł.

Statystyka porównawcza importu drewna wykazuje: styczeń 1928 r. — sierpień 1927 r. — 25,953 t. do 15,683 t. Wartość pieniężna określa się odnośnie powyższej ilości następująco: styczeń 1928 r. — sierpień 1927 r. — 13,526 tys. zł — 9,506 tys. zł.

W okresie sprawozdawczym obniżył się eksport celulozy, który wynosił ogółem 589 t. (lipiec — 700 t.).

Lasy Hiszpanji, jej przemysł drzewny oraz eksport i import drewna.

(Dokończenie).

Twarde i cenne gatunki drzew. Głównymi dostawcami dębu są: St. Z. A. P. (1.500 std. rocznie), Czechosłowacja i Jugosławia, buku — Jugosławia, Węgry i Czechosłowacja; brzozy i żółtej topoli — St. Z. A. P. i Kanada; wiązu, jesionu, klonu, lipy i in. St. Z. A. P.; mahoniu — St. Z. A. P. wyspa Kuba

i Kamerun; innych cennych gatunków — St. Z. A. P., Holandja, Franja, Argentyna i Brazylja.

Główne wymiary brusków i desek dębowych i orzechowych (przeważnie wysokich sortów) — grubość 1", 1 1/4", 1 1/2", 2", 3", 4"; szerokość — 6" i wyżej; długość od 10' do 16'; jesionowych — grubość — 2", 3" i 4"; wiązowych — grubość 2"; bukowych — 4"x4"; długości 6' i 12' oraz rozmaite inne sztucznie wysuszone deski różnej grubości i szerokości.

Rejony zapotrzebowania. Barcelona jest głównym punktem importu oraz konsumentem materiałów drzewnych. Prócz tego Barcelona jest głównym rozdzielczym ośrodkiem importowanego drewna. Ztamtąd bowiem odchodzi materiał do Saragossy, Madrydu i innych miast.

Przez Barcelonę importuje się około 45% sosny bałtyckiej (do 20% wym. 3x9"), 12% bałtyckiej jodły (do 30% tychże wymiarów), 28% południowej żółtej sosny (ze St. Zj. A. P.), 5% twardych cennych, północno-ameryk. gatunków, 5% twardego i iglastego drzewa, z centralnej Europy i 5% innych.

Głównymi konsumentami importowanego drewna są liczne zakłady przemysłowe jak: wagonowe, wozów pojazdowych, meblowe, heczkowe, skrzynkowe muzyczne itp.) oraz stocznie.

Miasto w ostatnich czasach znacznie się rozwija, wskutek czego i dla jego budowy potrzebne są poważne ilości drewna.

Bilbao jest głównym konsumentem i importerem Północnej Hiszpanji, posiada bowiem stocznie, fabryki skrzynek i inne zakłady, przerabiające drewno.

W zapotrzebowaniu jest tam przeważnie bałtycka sosna (1"x4—3, 1 1/4"x4 i inn.) Na południu Hiszpanji, ośrodkiem, w którym koncentruje się import i zużycie drewna jest Sewilja; spotrzebuje ona w głównej mierze sosnę bałtycką 60%, dilsy (przeważnie 3x9") 10% batensów i 30% bordsów.

Sewilja jest omal, że nie światowym monopolistą w wytwarzaniu oliwy (produkuje bowiem około 300.000 ton rocznie czyli 5/8 światowej produkcji) i wobec tego, zapotrzebowanie na materiał skrzynkowy, potrzebny do opakowania oliwy, jest bardzo znaczne.

Oprócz tego jest duże zapotrzebowanie na materiał skrzynkowy do pakowania owoców, jarzyn, kartofli szkła i t. d. Główne wymiary skrzynek do opakowania oliwy są: (w cm.) boki podłużne 2:15x36—32 — 21x32 1/2—32 1/2—34 1/2, — poprzeczne 2:11x36—32 — 21x53—69 1/2, dna i nakrywki 2:11x34—34 — 36 1/2x51—51—67 1/2; przegródki 4:11x2 1/2—2 1/2 — 2 1/2x32 1/2—35—38 1/2.

Produkcja skrzynek w samej tylko Sewilji wynosi rocznie 1 1/2 milj. sztuk.

Walensja — poważny importer amerykańskiej sosny (78%), materiałów pochodzenia bałtyckiego — importuje stosunkowo mało.

Jest to jedyny rynek hiszpański, który wymaga specjalnych długości materiałów tartych: battensy — 12' i 24' i dilsy (3"x9) — 13 1/2' i 15 1/2'.

Walensja jest największym eksporterem owoców, (pomarańcz, moreli, cytryn, brzoskwiń i t. d.) i z tego tytułu jest największym konsumentem materiałów skrzynkowych.

Jej zapotrzebowanie na skrzynki wynosi 15 milj. szt. rocznie (całej Hiszpanji 30 milj. szt.).

Materiały skrzynkowe do opakowania pomarańcz są przeważnie o następujących wymiarach 39,3"x15,3 x12,2" i 41,8"x16,5"x13,4".

Import materiałów tartych przez wyspy Kanaryjskie jest nieznaczny. Importuje się głównie materiał skrzynkowy, którego z samej tylko Szwecji przywozi się 5000 std. rocznie.

Wymiary mat. skrzynek. dla bananów są:

8:10"—16"x3"x5/8"	dla kartofli:	6:29"x16 1/2"x3/8"
2:14"x3"—2"x5/16"	" "	2:29"x7"x7/16"
8:29"—28"x2"x7/16"—3/8"	" "	2:15 5/8"x7"x5/8"
4:28"x3"x7/16"—3/8"	" "	

Wymiary materiałów tartych. Mater. tarte importuje się w wymiarach krajów przywożących, lecz w handlu wewnętrznym, chociaż w Hiszpanji przyjęty jest system metryczny — stare miary mają dotychczas zastosowanie. Twarde gatunki a czasem i mater. tarte gat. iglastych mierzy się w tuzinach (docena) równających się 12 szt. 3"x9"x14' lub 168 stopom bież. 3"x9".

Bordsy (tabla plancha) i deski podłogowe (tablita) oblicza się na m. kw.

W Madrycie określonej wielkości, szerokości i grubości mater. tarte sprzedaje się na sztuki lub stopy bieżące oraz na metry. W Sewilji stosowaną jest stara Holenderska miara o 8% mniejsza od angielskiego cala i stopy, a materiały tarte mierzone są warami — równymi 3 hiszpańskim stopom (0,836 metr.), 1 wara równa się 3 hiszpańskim stopom 10 hiszp. calom x 3 1/4 hiszp. cali.

W Bilbao i Walensji deski mierzą się hiszpańskimi stopami i calami.

W związku z treścią powyższego artykułu, warto nadmienić, że rynek hiszpański dla polskiego drzewa przedstawia wszelkie możliwości zbytu.

Ani sosna i świerk skandynawski, ani te same gatunki amerykańskie nie posiadają lepszych właściwości tak pod względem jakościowym i jak i technicznym niż także drzewo pochodzenia polskiego, trzeba tylko poczynić realne starania w nawiązaniu kontaktu handl. z Hiszpanją, a to drogą zapoznania się z tamtejszymi warunkami zbytu oraz zwyczajami handlowymi.

Postulaty przemysłu meblowego.

Chodzi tu o zasadnicze żądania, jakie wysuwa przemysł mebli giętych.

Przedewszystkiem należy podnieść, że dziedzina ta zdołała w ostatnich latach poważnie rozwinąć swą produkcję, lokując ją przeważnie na zagranicznych rynkach. Źródła zbytu produkcji, jakie przemysł ten zdołał w stosunkowo niedługim czasie opanować, nie ograniczają się jedynie do kontynentu Starego Świata, lecz znajdują się również w Ameryce Północnej, dokąd fabrykaty odchodzą w dosyć znacznej ilości.

Europejskimi rynkami odbiorczymi są: Anglja, Niemcy, Holandja, Węgry i Czechosłowacja.

W kraju jest 12 fabryk mebli giętych, zatrudniających około 8 tys. robotników. Ześrodkowują się one w dwóch miejscowościach: Piotrków — Radomsko i Biała — Bielsko Żywiec.

Zakłady te pod względem technicznym nie pozostawiają nic do życzenia, natomiast wobec znacznej odległości fabryk od źródeł surowca, jakim jest drewno bukowe (Małop. połudn. — wsch.), dostawa tegoż natrafia na uciążliwe warunki, a zatem z uwagi na tę okoliczność, surowiec w znacznej mierze wywozi się do Czechosłowacji, skąd sprowadza się półfabrykaty w postaci łąt bukowych.

Drugim z kolei dostawcą jest Rumunja.

Otóż postulaty przemysłu mebli giętych streszczają się następująco: wzmożenie produkcji łąt bukowych, stworzenie nowych zakładów w bezpośredniej bliskości źródeł surowca oraz uzyskanie kredytów na cele rozbudowy przemysłu i sfinansowania eksportu.

Zasilenie finansowe tej dziedziny przez kapitał krajowy jest z tego względu niezmiernie pożądane,

ponieważ w ten sposób producenci będą w stanie uniezależnić się od niewygodnych i zbyt drogiej kredytów, udzielanych przez obcych nabywców.

Wskutek tego ceny na meble kształtują się na rynkach zagranicznych stosunkowo nisko na czym cierpi wartość pieniężna eksportu tej produkcji.

W kołach zainteresowanych przeważa pogląd, iż poprawę cen można przeprowadzić drogą utworzenia syndykatu. Dla realizacji tego przemysłu sprzyjają takie momenty, jak naogół pomyślny stan produkcyjny w fabrykach oraz dobra konjunktura eksportowa.

Jednym z zadań syndykatu, byłoby wstrzymać wywóz buczyny do Czechosłowacji i zorganizowania na miejscu t. j. we wschodniej Małopolsce zakładów wyrabiających łąty. Są widoki, że te zamiary poprą sfery rządowe.

Jeżeli chodzi o rozmiary eksportu mebli giętych i ich części, to wynosił on w pierwszych pięciu miesiącach r. b. ogółem ok. 2.933 t. na łączną sumę 5.517 tys. zł. co jest dosyć poważnym wzrostem w porównaniu z tym samym czasem w 1927 r. (1.921 t. na 3613 tys. zł.)

W czerwcu ogółem wywieziono 498 t. wartości 977 tys. zł. Z tej ilości najwięcej, bo 112 t. (206 tys. zł.) ulokowano na rynku angielskim, następnie w Niemczech — 110 t. (178 tys. zł.), w St. Zjedn. A. P. 105 t. (223 tys. zł.), w Holandji 40 t. (78 tys. zł.) i t. d.

W lipcu eksport zwiększył się wykazując ok. 552 t.

O ochronę przemysłu posadzek kamionkowych.

Krajowy przemysł płytek podłogowych kamionkowych nie jest obecnie dostatecznie chroniony przez stawki taryfy celnej i przemysły posadzkowe niemiecki i czeski eksportują do Polski w dowolnej ilości swoje wyroby.

Płytki do posadzek clone są podług taryfy celnej, pozycja 73, punkt 4. Cło normalne wynosi obecnie dla płytek o grubości ponad 13 mm (t. j. najczęściej używanych) zł. 12,30 za 100 kg. Wobec niskiego poziomu powyższych stawek celnych przemysł czesko-słowacki, zdając sobie sprawę z możliwości wywozu do Polski większych ilości towaru, przy układach handlowych z Polską nie żądał niższej stawki celnych.

Z powodu dużych rabatów dumpingowych, które udziela przemysł zagraniczny przy eksporcie do Polski, ceny towaru zagranicznego w Polsce, pomimo cła są niższe niż ceny towaru krajowego. Tymczasem w porównaniu z cennikiem krajowym niemieckim, ceny posadzek w Niemczech dla konsumenta niemieckiego są wyższe, niż ceny towaru polskiego w Polsce. Towar krajowy utrzymuje się na rynku tylko dzięki swojej doskonałej jakości, dorównywującej, a nawet czasem przewyższającej towar zagraniczny.

Wobec zwiększenia zbytu płytek podłogowych kamionkowych w r. b. i przewidywanej lepszej konjunktury budowlanej na następne lata, krajowa firma Tow. Akc. „Dziwulski i Lange“ przystąpiła do budowy nowej fabryki, aby pokryć całkowicie zapotrzebowanie krajowe. Druga fabryka posadzek „Rogalin“ w Wierzbnie, dotychczas nieczynna, jest również w trakcie uruchomienia się.

Żniżka cła według norm, jakich zażądali Niemcy w związku z obecnie toczącymi się rokowaniami handlowymi uniemożliwiłaby uruchomienie tych fabryk i mogłaby nawet doprowadzić do upadku obecnie czynnej fabryki w Opocznie. Wówczas przemysły zagraniczne, które mają konwencję eksportową, podniosłyby ceny swych wyrobów dowolnie i osiągałyby co rok wzrastające zyski z konsumenta krajowego, zmuszając go

z braku konkurencji krajowej do wyłącznego zapotrzebowania ich towaru. Wskazaniem jest więc bardzo, aby przy obecnie toczących się rokowaniach o traktat handlowych z Niemcami nasze sfery kompetentne miały na uwadze również interesy polskiego przemysłu płytek podłogowych kamionkowych.

Na widowni rynku krajowego.

Jest rzeczą pewną, że podaż surowca w przyszłym sezonie w dalszym ciągu ulegnie ograniczeniu, co już zawczasu wpływa na odpowiednie kształtowanie się nastrojów. Mówi się głośno i po cichu o mającej wskutek tego nastąpić wyższej cenie surowca. Bez kwestji tę ewentualną wyższkę nie będzie w stanie zreklamować tartacznikom pewien wzrost popytu ze strony tak krajowych konsumentów drewna nawpółobrobionego, jak też zagranicznych, gdyż należałoby się z tem liczyć, że rozpiętość cen ofiarowanych i żądanych pozostanie niezmienną.

W każdym razie już teraz nie brak ostrzegawczych głosów, co do angażowania się kupców — tartaczników na przyszłych submisjach. Przepuszczając należy, iż zeszlatoroczne błędy zasadnicze przy nabywaniu drewna surowego, jak w pierwszym rządzie nieogłędny wyścig w podbijaniu cen, nie będą miały miejsca w nadchodzącym sezonie sprzedażnym.

Trzeba ujawnić, że w sferach przemysłowców drzewnych naogół rozwija się tendencja ku zabezpieczeniu się w surowiec już na początku kampanji. W tych miejscowościach, gdzie ruch budowlany jest dosyć słaby, producenci posiadają na składach niesprzedane dotąd stosunkowo znaczne zapasy materiałów tarcia letniego.

Jeszcze do ostatniego czasu spodziewano się poprawy sytuacji w budownictwie w związku z naogół pomyślnymi zbiorami w kraju, zwłaszcza zaś oczekuje się ożywienie ruchu budowlanego po wsiach — dotychczas jednak nadziei w pełni się nie zrealizowały.

Skutkiem tego producenci zwracają pilniejszą uwagę na rynek eksportowy, gdzie krążą głuche wieści o zbliżającej się inwazji niemieckiego zapotrzebowania, dotychczas jednakowoż trudno dostrzec zwrotu na lepsze. Z drugiej jednak strony kupcy niemieccy starają się bez podwyższenia cen zaopatrzyć się w potrzebny materiał, co udaje się im tam, gdzie podaż jest znaczniejsza. W dziale miękkiego drewna spławianego na eksport, ceny ostatnio nieco zwyżkowały.

Jeżeli chodzi o ceny materiału eksportowanego do Niemiec, to ostatnio kształtowały się one następująco: sosnowe bloki tarte za m. sz. franco stacja załadowania na Wschodzie Polski, do 100 mk., stolarskie deski bez seków 87—89 mk. Za deski wagonowe dla Niemiec płacono 63 mk. franco granica; także bale franco granica — 60 mk.

Za słupy telegraficzne (w mniejszym popycie) ofiarowano i kupywano po sh. 23—24, kopalniaki po 3,20 dol., sleepy franco Gdańsk sh. 8,9 za sztukę. Za podkłady (typ I loco granica) płacono sh. 4,7 za sztukę.

W dziale materiału świerkowego ceny naogół nie wykazały zmian w porównaniu z wrześniem.

Za dłuższe św. płacono 18 sh.; bale franco Gdańsk za szt. £ 10,10; papierówka — 3,25 dol. dębina okrągła I kl. do wyrobów fornierów — £ 9—10, od 50 cm — £ 5/10, od 40 cm — sh 70 do 75, od 30 cm — sh 55 do 60. Transakcje dębowym odziomkowym materiałem tartym w blokach dokonywano po £ 4,15 franco Gdańsk. Podkłady typ pruski sprzedawano po 1,5 dolara szt. fr. Gdańsk. Bindry za wykład 13,5 dol. na tych samych warunkach. Za stopę sześc. plansonów ofiarowano sh. 4.

Na rynku drewna liściastego tendencja utrzymana. Kloce grabowe od 25 cm — sh 25; kloce jesionowe,

czyste bez sęków od 35 cm wzwyż — sh. 50; kłocę olchowe od 25 cm — sh. 35 do 36; kłocę brzożowe od 25 cm — sh. 25; osikowe od 25 cm — 30.; bukowe od 30 cm — sh. 5,50 do 6.

Należy zanotować dobry popyt na papierówkę tak na rynku krajowym jak też na eksportowym. Również zaznacza się niezłe zainteresowanie kopalniakami.

Na uwagę zasługuje fakt, że wzrósł ostatnio eksport naszego buduleca na rynki czeskosłowacko, gdzie popyt na ten materiał jest dosyć znaczny w związku z ożywieniem w Czechach ruchu budowlanego.

Pozatem w sierpniu wywieziono większe partie dykt klejonych na rynek angielski, holenderski, niemiecki, włoski oraz w mniejszej ilości, do Szwajcarii. Wywóz drewna do Francji uległ ostatnio osłabieniu.

Wskutek nieznacznego obniżenia cen na materiały tarte, budowlane szczególnie jeżeli chodzi o kantówkę i szalówkę, wzrosło w pewnym, zresztą niewielkim stopniu, zainteresowanie tymi artykułami ze strony Niemiec. Zdaniem niektórych kół zainteresowanych należy się liczyć z dalszym, jednak lekkim obniżeniem cen na budulec, a to dlatego, żeby pozbyć się zapasów przed nowym sezonem.

Naogół więc sytuacja na rynku krajowym, poza nieznacznymi zmianami odnośnie cen i nastrojów, przedstawia się nadal nie najlepiej, jakkolwiek nie posiada ona cech stałych — oczekuje się zmian podobno na lepsze i to nie na rynku krajowym, lecz ze strony Niemiec. Czas pokaże.

Ku uwadze PP. Przemysłowców Drzewnych.

W związku z zamieszczonym przez nas komunikatem w ostatnim numerze o przyjeździe w końcu bież. miesiąca do Poznania Prezesa Rady Naczelnej, Związków Drzewnych w Polsce, p. Aleksandra Dąbrowskiego i Dyrektora Rady Naczelnej p. Czerwińskiego, podkreślamy doniosłość tego przyjazdu dla spraw drzewnictwa naszej dzielnicy oraz dla rozwoju konsolidacji.

Bezpośrednie zetknięcie się przemysłowców poznańskich i pomorskich z czynnikami, dzierżącymi sfer zrzeszonych organizacji drzewnych w kraju, da możliwość z jednej strony bliższego zapoznania się z działalnością Rady Naczelnej przez osobiste wysłuchanie referatów najwyższych przedstawicieli tej instytucji, z drugiej zaś strony, pozwoli wytoczyć przez zwiększonym forum czynników kierowniczych wszystkie aktualne zagadnienia przemysłu i handlu drzewnego Ziemi Zachodnich. Z uwagi więc na ten doniosły moment

dla życia organizacyjno-przemysłowego, jest rzeczą nieodzowną, aby wszyscy przemysłowcy Wielkopolski i Pomorza przybyli na to zebranie, które odbędzie się w dniu 31 października r. b.

SPRAWOZDANIA HANDLOWE.

Notowania oficjalnej Giełdy Zbożowej w Poznaniu

Cena za 100 kg. netto franco stacja załad., ładunk całowagonowe, dostawa natychmiastowa.

dnia 12. 10. 1928 r., na żyto: 32,00—32,75 zł.

WIADOMOŚCI BIEŻĄCE.

Jak nam w ostatniej chwili doniesiono, zostały oznaczone na Pierwszym Targach Północnych w Wilnie wielkim złotym medalem Zjednoczone Fabryki Maszyn „UNIA” oddział C. Blumwa i Syn, Tow. Akc. w Bydgoszczy. Dowodzi to, że powyższa fabryka, wyrabiająca traki i obrabiarki do drzewa śledzi za postępem i udoskonala swe konstrukcje.

Dostawa Podkładów dla Polskich Kolei Państwowych. Ministerstwo Komunikacji ogłosiło nieograniczony przetarg na dostawę 6.000.000 sztuk podkładów normalnotorowych. Z liczby tej przypada na podkłady sosnowe 4.300.000 sztuk, na dębowe 900.000 sztuk, na świrkowe 400.000. Termin składania ofert w Departamencie V. Ministerstwa Komunikacji mija dnia 25 października b. r. w tym dniu o godzinie 13 nastąpi otwarcie ofert.

Zwalczanie nieuczciwych metod w Międzynarodowych stosunkach Handlowych. Ze Lwowa donoszą nam: W ostatnich dniach odbyła się w lwoskiej Izbie przemysłowo-handlowej konferencja, celem zajęcia stanowiska wobec inicjatywy Międzynarodowej Izby Handlowej co do podjęcia skoordynowanych wysiłków dla zwalczania objawów nieuczciwej konkurencji i nieuczciwych metod w handlu międzynarodowym. Po referacie dyr. Tennera wywiązała się na ten temat dłuższa dyskusja, w ciągu której stwierdzono, że inicjatywa Międzynarodowej Izby Handlowej zasługuje na poparcie i, że możliwość rozwinięcia działalności przez Międzynarodową Izbę w tym kierunku powinna być gruntownie rozważona.

Nareszcie przetaniemy wywozić okrągłaki. Min. rolnictwa występuje z projektem zupełnego zakazania wywozu drzewa surowego z kraju. Dozwolony ma być tylko wywóz drzewa tartego i obrobionego, co przyczyni

Notowania dewiz z dnia 13. października 1928 r

Obsługa radjotelegraficzna P. A. T-icznej.

Dewiza	Stopy dyskont.	Parytet w zł	Notowania za	w Warszawie	Gdańsku	Berlinie	Londynie	Nowym Jorku	Paryżu	Pradze	Zurychu	Wiedniu
Warszawa	8	—	100 zł	—	57.92	47.175	43.27	11.25	—	378.34	58.25	79.81
Poznań	8	—	100 zł	—	—	—	—	—	—	—	—	—
Gdańsk	6	173,52	100 Gd. gld.	—	—	—	—	—	—	—	—	—
Berlin	7	212,34	100 R. M.	—	122.943	—	20.37	23.81	610—	—	123.67	169.14
Belgia	4	123,94	100 belg.	123.91	—	58.33	34.89	13.90	356.05	—	72.25	98.76
Bukareszt	6	172,—	100 l.	—	—	2.531	803	0.61	15.50	—	3.14	4.28
Budapeszt	6	155,90	100 pengó	—	—	73.14	27,82	17.50	—	—	90.06	123.91
Holandja	4 ¹ / ₂	358,31	100 gld. hol.	357.45	—	168.15	12.10.—	40.08	1026 50	—	203.32	284.65
Kopenhaga	5	238,88	100 k. d.	—	—	111.92	18.19	26.67	68275	—	138.60	189.40
Londyn	4 ¹ / ₂	43,38	1 funt szterl.	43.25	25 01	20.355	—	4.85	124.21	—	25.21	34 46
Nowy York	5	8,9141	1 dolar	8.90	—	4.19.60	4.85.—	—	25 61	—	5.19.60	710.15
Paryż	3 ¹ / ₂	172,—	100 fr. franc.	34 82	—	16.375	124.23	3.90	—	—	20.29	27.73
Praga	5	180,62	100 k. cz.	26.42	—	12.435	163—	2.96	76.00	—	15.40	21.04
Rzym	5 ¹ / ₂	172,—	100 l.	—	—	21.975	92.62	5.23	134.10	—	27.21	37.19
Szwajcaria	3 ¹ / ₂	172,—	100 fr. szwajc.	171.59	—	80.745	25.20	19.24	492.75	—	—	136.75
Sztokholm	4 ¹ / ₂	238,88	100 k. szw.	—	—	112.21	18.14	26.75	685.50	—	139.—	189.95
Wiedeń	6 ¹ / ₂	125,43	100 szyling.	—	—	59.90	34.51	14.10	360	—	73.07	—

niłoby się do uzdrowienia naszej gospodarki leśnej i przemysłu drzewnego.

Wywóz drzewa w stanie okrągłym pozbawia bowiem nasze tartaki surowca i zwiększa bezrobocie w kraju.

Litwa. Wydział leśny przy litewskim ministerstwie rolnictwa zatwierdził plan rębny na 1929 r., który przewiduje produkcję 1,7 milj. fstm. Zaznaczyć należy, iż na rok bież. odnośny plan obejmował rozmiary produkcji w wysokości 1,4 milj. fstm.

Z preliminiowanego wyrębu ma być 1,1 milj. fstm. zarezerwowanych dla potrzeb krajowych, zatem eksport drewna miałby wynosić 0,6 milj. fstm.

RÓŻNE.

ZRZESZENIE DZIENNIKARZY I PUBLICYSTÓW GOSPODARCZYCH.

4 b. m. odbyło się w Warszawie walne zgromadzenie członków Zrzeszenia Dziennikarzy i Publicystów Gospodarczych, na którym dokonano wyboru władz Zrzeszenia. Do zarządu weszli pp. red. Tadeusz Garczyński, red. Wł. Landau, dr. A. Kielski, red. L. Kirkien, dr. M. Celmikowski, oraz zastępcy pp. dr. Leon Fall, dr. Michał Sas-Jasiński i dr. Adolf Atlas. Sekretarzem zarządu i dyrektorem biura został obrany p. Tadeusz Nowacki. Dowiadujemy się jednocześnie, że zarząd Zrzeszenia projektuje urządzenie w najbliższej już przyszłości całego szeregu konferencji gospodarczych oraz wycieczek do wybitniejszych środowisk naszego przemysłu.

KALENDARZ TERMINOWY SPRZEDAŻY DREWNA ZARZĄDÓW LEŚNYCH,

ogłoszeń o sprzedaży w Rynku Drzewnym.

S. = Submisja
L. = Licytacja
W. = Z wolnej ręki

Termin dnia	godz.	Miejscowość (lokal sprzedaży)	w. = Woje- wództwo d. = Dyrekcja Lasów Państw.	Rodzaj drewna klasa	Długość		Kopalniaki i inne użytkowe		Drewno opatowe mp.	Bliższe szczeg. W R.D. ogło- szenie Nr.		Rodz. sprz.	U w a g i
					sztuk	m ³	m ³	mp.					
16. X. 23.	12 ⁰⁰	D. L. Radom (kancelarja)	d. - radom	dąb buk sosna jodła		274,27 334,54 163,44 462,89				108 1217	S		
17. X. 28.	12 ⁰⁰	D. L. P. Radom (Nadl. Kurzelowo) D. L. P. Radom (kancelarja)	d. - radom d. - radom	sosna dąb		1154,— 166,19				114 1271 111 1239	S S	w tem 56,44 dęb. forn. i dyktowego	
18. X. 28.	12 ⁰⁰	P. N. Szereszewskie (kancelarja)	d. - wilno							110 1235	S	na drewno na pniu na pow. 30,61 ha	
	13 ⁰⁰	P. N. Chociński Młyn (Kopernica)	d. - bydgoska							109 1221	L	na urządzenie młyń- skie i tartaczne	
20. X. 28.	11 ⁰⁰	P. N. Trzebciny (kancelarja)	d. - bydgoska	I-III			838,10			115 1284	S		
22. X. 28.	12 ⁰⁰	I. Okręg. Szef. Budow. w Warszawie (kanc.)	d. - warsz.	sosna brzoza		3700,— 150,—				114 1272	S		
26. X. 28.	11 ⁰⁰	P. N. Gołabek (kancelarja)	d. - bydgoska	sosna I-III			479,89			113 1257	S		
29. X. 28.	14 ³⁰	Nadleśn. Konradów (kancelarja)	w. - poz.	brzoza świerk jodła		2087 297 56	1830,— 400,— 70,—	200,—		114 1275	S		
1. XI. 28.		P. N. Cierpiszewo (kancelarja)	d. - bydgoska							114 1277	S	na chróst	

Redaktor odpowiedzialny za dział Rynku Budowlanego inż. Marjan Andrzejewski, za dział Rynku Drzewnego, ogłoszeń i administrację wydawnictwa Edmund Bartz.

JEST DO ODDANIA

600 cbm. desek 24 mm., przeciętna szerok. 20 cm., długość 5-8 mtr., — 60 cbm. 26 mm., przeciętna szer. 23 cm., długość 5-8 mtr. Towar stolarski, bardzo ładny, nie siny, zimowego tarcia. — Bliższych wiadomości udziela: Tomasz Wiśniewicz, budowniczy — Krobia. 1295

AKACJE I BUKI

w kłocach i wałkach kupimy zaraz
PAWEŁ JARCZYK I SYN
Górnośląska Fabryka
Wyrobow Drzewnych
w Podlesiu (G.-Śl)

1294

Submisja.

Państwowe Nadleśnictwo Lutówko.

poczta w miejscu, stacja kol. i pow. Sępólno (Pom.) sprzedaje po wtórnie na koszt i ryzyko Firmy „Gnieźnieńska Fabryka Krzesel“ wł. Fr. Schmeling w Gnieźnie, w drodze submisji w dniu 25 października 1928 r. drewno użytkowe: dębowe z roku gospodar 1927/28.

1. Nowydwór 88. Dąb B. 63, 65.47, 27.46, 6.77, 99.70 3-5 klm.
2. Lutówko i 143,
Gaj 144, 169, „ B. 264, 18 51, 58.95, 69.10, 30.56 177.12 7-9 „

Razem 276.82

Pisemne oferty z napisem „Submisja“ IV w zalakowanych kopertach należy nadesłać do Nadleśnictwa do dnia 25 października 1928 r. do godziny 11-tej, poczem o godzinie 11.30 tej nastąpi otwarcie ofert w obecności ewentualnie przybyłych oferentów. Przetarg odbędzie się na obowiązujących warunkach sprzedaży wyrobionego drewna w drodze pisemnego przetargu (Submisja), które są do przejrzania w Dyr. Las. P. w Bydgoszczy i w Nadleśnictwie.

Oferty nie odpowiadające warunkom nie będą uwzględnione.

1290

Nadleśniczy Państwowy.

Mam do oddania

kilka wagonów trocin

obecnego tarcia.

Oferty z podaniem ceny skierować do „Rynku Drzewn.“ pod nr. 1291.

CARL BUMKE BYDGOSZCZ

Telef. 89. Kanałowa 12.
SKŁAD DREWNA UŻYTKOWEGO
poszuk. i sprzedaje
sosnowy i olchowy
materiał tarty
w wszelkich rozmiarach

1196

Plan sprzedaży drewna w roku gosp. 1928/29. w Dyrekcji Lasów Państw. w Siedlcach.

Dyrekcja Lasów Państwowych w Siedlcach ogłasza, że w roku gospodarczym 1928/29 posiadać będzie następujące ilości masy drzewnej do hurtownej sprzedaży w drodze publicznych przetargów:

a) Materiały tarte w ilości około 40.000 m³ w tartakach państwowych w Czarnej-Wsi, położonych przy stacji kolejowej Czarna-Wieś (szlak linii normalnotorowej Białystok-Gródno). Sprzedaż dokonywana będzie częścią na zamówienie, częścią zaś gotowych partii o wymiarach ogólnie handlowych;

b) Drewno użytkowe w stanie wyrobionym o przybliżonej masie 90.000 m³ dłużyc, w tem: sosnowych 70.00 m³, świerkowych 15.000 m³, dębowych 5.000 m³, oraz papierówki 80.000 mp. i szczap sosnowych i świerkowych opałowych 120.000 m³.

Drewno to znajdować się będzie częściowo na składnicach przy stacji kolejowej załadowniczej i bindowniczych, bądź też na zrębach w Nadleśnictwach Dyrekcji.

Przetargi na powyższe materiały drzewne odbywać się będą w Dyrekcji każdego miesiąca, a ogłaszane przed odnośnym terminem poszczególnych przetargów w czasopiśmie: „Przemysł i Handel“, „Przemysł i Handel Drzewny“, „Epoka“, „Kurjer Warszawski“, i Holzexporteur“. Najbliższy przetarg ogłoszony został na dzień 6. listopada 1928 roku.

Firmy drzewne, interesujące się tymi przetargami, proszone są o zgłaszanie adresów do Dyrekcji Lasów Państwowych w Siedlcach (ulica Florjańska Nr. 10) dla przesłania im szczegółowych wykazów jednostek przetargowych.

Ogólne warunki udziału w przetargach: Przetargi odbywają się ustnie i za pomocą ofert pisemnych. Biorący udział w przetargu winien okazać kwit Kasy Skarbowej w Siedlcach na wpłacone wadium w wysokości 5% szacunku licytowanego obiektu. Wadja oraz kaucja winny być wnoszone w walucie krajowej — polskiej. Oferty należy składać na specjalnych drukach, które nabywać można w Dyrekcji. Wyniki przetargu ogłaszane są w dniu licytacji, poczem w przeciągu tygodnia nabywca winien zgłosić się w Dyrekcji w celu zawarcia kontraktu i przedstawić kartę przemysłową (o ile ją posiada) potrzebną dla określenia wysokości opłaty stemplowej od dokonywanej transakcji.

Zasadnicze warunki sprzedaży drewna w stanie wyrobionym: Termin przyjęcia nabywanego obiektu dwutygodniowy, zapłaty jednomiesięczny i wywozu dwumiesięczny, licząc od daty zawarcia umowy.

Nabywcom drewna użytkowego w stanie okrągłym może być udzielony kredyt trzymiesięczny pod warunkiem opłacenia gotówką 30% szacunku i złożenia w Dyrekcji na resztę należności gwarancji, uznanej przez Dyrekcję za wystarczającą, oraz opłacenia prawnych odsetek.

**Dyrekcja Lasów Państwowych
w Siedlcach.**

1289

Dyszle brzożowe i dębowe

ba'e i deski brzożowe, dębowe, jesionowe, olszowe, szprychy dębowe, podkł. dywazko i normalnotorowe i wszelkie materiały liściaste **dotarcza wagonowo**

WŁADYSŁAW KRAUZE i S-ka

Warszawa, Kapucyńska 5, — Telefon 197-75.

1292

Drewno sosnowe kopalniane-10.000 m³. Dyr. Lasów Państwowych w Wilnie

ogłasza sprzedaż kopalniaków w drodze pisemnego przetargu (submisji) partiami od 1.000 do 10.000 m³ loco tor względnie stacja kol. w obrębie Dyrekcji Lasów. Drewno kopalniane będzie dostarczone w dłużycach oraz wyrzynkach o minimalnej długości 2,50 m. i grubości w cienkim końcu od 10 c/m, 5% ogólnej masy kopalniaków o grubości w cienkim końcu od 8 c/m. Termin dostawy oraz sposób zapłaty do omówienia.

Pisemne oferty z napisem „SUBMISJA“ w zalakowanych kopertach należy nadsyłać do Dyrekcji Lasów Państwowych w Wilnie (ul. Welka Nr. 66) do dnia **1 listopada 1928 r.** Zatwierdzenie sprzedaży zastrzega się Minister Rolnictwa.

**Dyrekcja Lasów Państwowych
w Wilnie.**

1288

Submisja na drewno użytkowe.

Państw. Nadleśnictwo Lubichowo

poczta i stacja kolejowa w miejscu, pow. Starogard
sprzedza na ogólnych warunkach submisyjnych sprzedaż drewna wyrobionego, obowiązujących w Dyrekcji Lasów Państw. w Toruniu, następujące drewno użytkowe z roku gospodarczego 1927/28.

Los nr. 1. W leśnictwie Lasek oddz. 5 — 359 sztuk dłużyc sosnowych o masie 295,85 m³, w tem II kl. 67,63 m³, III kl. 189,73 m³, IV kl. 38,49 m³ (w tem chorego 509 m³). Odległość od stacji kol. Skórcz 5,5 km.

Los nr. 2. W leśnictwie Krampka cały okręg — 733 sztuk dłużyc sosn. o masie 499,72 m³, w tem I. kl. 15,09 m³, II kl. 96,29 m³, III kl. 297,45 m³, IV kl. 90,89 m³ (w tem chorego 62,20 m³). Odległość od stacji kol. Ocypl 1—4 km.

Los nr. 3. W leśnictwie Szlaga cały okręg — 143 sztuk dłużyc sosnowych o masie 139,95 m³, w tem II kl. 31,29 m³, III kl. 84,70 m³, IV kl. 23,96 m³ (w tem chorego 8,22 m³). Odległ. od stacji kol. Skórcz 9—10 km.

Los nr. 4. W leśnictwie Lasek oddział 46, 52, 37 — 228 sztuk dłużyc brzożowych o masie 39,55 m³, w tem II kl. 0,67 m³, III kl. 9,05 m³, IV kl. 29,83 m³. Odległość od stacji kolej. Skórcz 5—7 km.

Los nr. 5. W leśnictwie Lasek — cały okręg — 91 sztuk dłużyc sosn. o masie 72,72 m³, w tem I kl. 1,60 m³, II kl. 14,38 m³, III kl. 52,97 m³, IV kl. 3,77 m³. Odległość od stacji kolej. Skórcz 5—8 km.

Los nr. 6. W leśnictwie Wdecki Młyn i Krampka — 68 sztuk dłużyc brzożowych o masie 14,28 m³, w tem III kl. 4,05 m³, IV kl. 10,23 m³. Odległość od stacji kol. Ocypl 2—6 km.

Los nr. 7. W leśnictwie Wdecki Młyn — cały okręg — 174 sztuk dłużyc sosn. o masie 71,06 m³, w tem II kl. 4,25 m³, III kl. 39,90 m³, IV kl. 26,91 m³. Odległość od stacji kolejowej Ocypl 5—7 km.

Los nr. 8. W leśnictwie Młynki — cały okręg — 41 sztuk dłużyc sosn. o masie 31,43 m³, w tem II kl. 1,81 m³, III kl. 22,86 m³, IV kl. 6,76 m³. Odległość od stacji kolejowej Ocypl 5 km.

Pisemne oferty z napisem „Submisja“ na drewno użytkowe należy nadesłać do nadleśnictwa do dnia **25. października r. b.** godziny 11-tej, poczem nastąpi otwarcie ofert w biurze nadleśnictwa. Ceny podać należy za każdy los osobno. Dalszych szczegółów udziela Nadleśnictwo.

Oferenci winni złożyć wadium we wysokości 5% ogólnej oferowanej ceny kupna.

1293

Nadleśniczy Państwowy.

Papierówka świerkowa 40.000 m. p. Dyrekcja Lasów Państwowych w Wilnie

ogłasza sprzedaż papierówki świerkowej w drodze pisemnego przetargu (submisji) partiami od 5.000 do 40.000 m. p. loco tor względnie stacja kol. w obrębie Dyrekcji Lasów.

Pisemne oferty z napisem „SUBMISJA“ w zalakowanych kopertach, należy nadsyłać do Dyrekcji Lasów Państwowych w Wilnie (ul. Wielka Nr. 66) do dnia **1-go listopada 1928 roku.**

Zatwierdzenie sprzedaży zastrzega się Ministerstwu Rolnictwa.

1287

**Dyrekcja Lasów Państwowych
w Wilnie**

FACHOWIEC DRZEWNY

kawaler, lat 25 z sześć letnią praktyką tartacznią, służy referencjami — świadectwami włada językiem polskim-niemieckim w słowie i piśmie **poszukuje posady** od zaraz lub później. Łaskawe zgłoszenia do Adm. R. Drzewnego pod nr. 1283.

FACHOWIEC DRZEWNY

pomorzanie, z długoletnią praktyką, lat 35, żonaty, władający językiem polskim, niemieckim i rosyjskim który pracował jako kierownik tartaku i w eksploatacji leśnej w poważnych firmach, obeznany z wszelkimi pracami tartaczniemi, z maszynami jak i przy odbiorze drzewa okrągłego i materiałów tartych, **POSZUKUJE POSADY** od zaraz lub później. — Oferty proszę skierować pod nr. 1278 do Admin. „Rynku Drzewnego“.

ALFONS SPITZER**Hurt. i eksport drzewa**

950

Poznań Stary Rynek 37.**Telefon 1782****M. MRUGOWSKI POZNAŃ**

św. Marcin 62

dostarcza najtaniej

820

benzynę, benzol G Sl. i krajowy

oleje amerykańskie samochodowe i cylindrowe,
oleje krajowe samochodowe i cylindrowe oraz
wszelkie przybory do samochodów jak **gabki, skórki jelonkowe** i t. p.

Carbid - Carbolineum - Kwas do akumulatorów.**Inteligentny 1262**
fachowiec drzewny

egzaminowany buchalter, polsko-niemiecki, znający się na zakupie, manipulacji drzewnej, tartacznej i lasowej **poszukuje posadę**. Posiada chlubne świadectwa i referencje. Zgłosz. do Adm. Rynku Drzewnego pod

„15 lat praktyki“.**Zakupujemy stale za gotówkę****kopalniaki sosnowe**

świeżego ciecica od 8 — 22 cm w czubku

1031 Pisemne oferty proszę skierować pod:

Firma **Robert Dupuis, POZNAŃ, Młyńska 2¹¹**
telefon nr. 1370 - teleg. Dupuis Poznań.

TACZKI BUDOWLANE

linki do rusztowań, narożniki do muru, okucia do drzwi i okien, zawiasy na hakach, gwoździe, śruby, nity, łańcuchy 1245

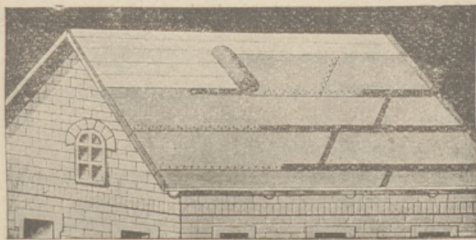
poleca korzystnie

JAN DEIERLING - Skład żelaza POZNAŃ

Telefon 3518

Szkolna 3

Telefon 3543

**Specjalna papa asfaltowa „KORIOLIT“ do krycia dachów**

wolna od smoły i bezwonna, nie wymaga smolowania tak po ukończeniu pokrycia, ani konserwacji i naprawy przez długie lata. „KORIOLIT“ jest odpornym na ogień przenośny i nadaje się do krycia budynków wszelkiego rodzaju także starogontowych — „KORIOLIT“ wypada taniej od podwójnego krycia zwykłą papą dachową, dając ponadto pokrycie trwalsze i ładniejsze, gdyż ma kolor blachy ocink „KORIOLIT“ dostarcza wyłączny reprezentant

„MATERIAŁ BUDOWLANY“ T. A., Poznań, Sew. Mielżyńskiego 23
Telefon 2976 i 3874. [1246

Oddział w Bydgoszczy ul. Florjana 8, t. l. 2018

„ w Toruniu ul. Żeglarska 27, telefon 643
Biuro Sprz. w Grudziądzu, ul. Ogrodowa 23, tel. 950.

P. in. „Koriolit“ nabyła Dyrekcja Powszechnej Wystawy Krajowej w Poznaniu w ilości przeszło 15 tys. tony.

ORYGINALNY**„S-T-A-N-D-A-R-D“****„OCHRONA KOTŁÓW“****dla tartaków**

zwalcza kamień kotłowy
i zapobiega dalszym osadom
mamy na składzie po cenach fabrycznych

SKŁADNICA NARZĘDZI

Rynku Drzewnego, Poznań - Wielkie Garbary 20
Telefonu nr. 1820

HURTOWNIA I EKSPORT DRZEWA**Konrad Barczyński i S-ka**

Tel. 18-74 POZNAŃ, ul. Pocztowa 23 Tel. 18-74

668

Adres teleg. „Drewnopol“ kupuje

drzewo okrągłe i tarte, oraz drzewostany**POTRZEBNE ZARAZ**

5—6 wag. z 26 i 30 mm. hebl. i szpuntowane

sosn. deski podłogowe

wymiar po heblowaniu i bez pióra loko wagon Poznań.
Wojciech Paetz — Skład drzewa Poznań.
731 Przemysłowa 28b — Telefon 1412

Żołędzie**świeżego zbioru do jesiennych wysiewów**

polecamy detalicznie i wagonowo
i prosimy o wczesne zamówienia

Składnica Nasion Leśnych
PRZEGLĄDU LEŚNICZEGO I RYNKU DRZEWNEGO

Poznań — Wielkie Garbary 20
Telefon nr. 18-20

ZAKUPOJEMY STALE ZA GOTÓWKĘ
objekty leśne, drzewostany
wszelkiego rodzaju i kopalniaki.
 Zachodnie Towarzystwo dla eksportu drzewa Sp. z o. o.
 KRAKÓW, DUNAJEWSKIEGO 9

15

KUPUJE I SPRZEDAJE

materiał stolarski budowlany i dla kołodzieji w stanie tartym i okrągłym, z iglastego i liściastego drzewa każdego rodzaju.

LEON ŻUROWSKI

Skład drzewa i obróbka POZNAŃ, ul. Raczyńskich 3/4,
 przy placu Bernardyńskim. Telefon 10-87. 522

934

ANTHON

Maszyny-specjalne



do fabrykacji beczek
 a mianowicie dla piwa — wina —
 oliwy — nafty — cementu — masła
 — farb — chemicznych produktów
 Maszyny do fabrykacji wełny drzew-
 nej — obcasów drzewnych — kopyt
 obuwicznych — trzonek pp.

ANTHON & SONNER

Mashinfabrik og Jernstoberi
 KOLLUND-OSTERSKOV, Post Norre-Smedeby 45 Danmark

„ZAGRODA“
 Poznańska Spółka Budowlana T. A. Poznań,
 Fr. Ratajczaka 21 — Tel. 3582

Mamy stale do oddania: 965

surowy towar obrzynany w wszelkich grub.
materiał stolarski w wszelkich grub.

dębinę, buczynę, brzozę, dyszle brzozowe, dzwona
 bukowe, szpice dębowe, kantówkę i belkwinę,
 placową i według listy — ceny bezkonkurencyjne.



1253

Materiały budowlane wszelk. rodzaju poleca:
GUSTAW GLAETZNER

CENTRALA MATERJAŁÓW BUDOWLANYCH I DACHÓWEK
 Tel. 6580 i 6328 **Poznań 3, Mickiewicza 36** Założ. 19/7 r.
 Adres telegraf.: „Dachgluetzner“ - Poznań

Centralna Drogerja-J. Czepczyński

POZNAŃ

Stary Rynek 8. Telefony 3324, 3315, 3233, 3353, 3115, 3239.

Carbolineum, farby, lakiery,
pokosty, pędzle, szczotki,
oliwy smary i tłuszcze do ma-
szyn, Benzyna Benzol Nafta.

1227

MESSER, RHINOW i S-ka

TARTAKI PAROWE — HEBLARNIE — ZAKŁADY SZPUNTOWNICZE
 KORONOWO — TELEFON 31. 1210

POLECA:

MATERJAŁ EKSPORTOWY I BUDOWLANY

Woźniak i Ska, Handel drzewa — Tel. 332.
Inowrocław, ul. Ma'a, Andrzeja 5. 1180

Kupuje i sprzedaje

Deski i bale sosnowe odziemkowe, czubkowe i obrzy-
 nane, szalówkę, łaty, obładry i dragi. Kantówkę,
 podłogę i inne drzewa do budowli podług listy. Dę-
 binę, buczynę, brzezinę, jesion i t. p. w stanie okrągłym
 i tartym. Dzwona, szprychy i dyszlę oraz drzewo opalowe.

„POLSKA AGENCJA DRZEWNA

GUSTAF THUNBERG“

WARSZAWA / Krak. Przedmieście 15.

Adres telegr.: „WOODEXPORT“ / Telef. Dyr. 19-81, Biuro 19-82.

Sprzedaje jako agent tarty i okrągły mater-
 jał bezpośrednio od producenta do
 importera,

Posiada podagentury zagranicą we wszyst-
 kich większych środowiskach prze-
 myśłu drzewnego,

Wyłączne zastępstwo „Związku Eksporterów
 Drzewnych“ w Warszawie,

Wykonuje projekty na budowę nowych i prze-
 budowę starych tartaków,

Sprowadza. po cenach oryginalnych maszyny,
 piły, toczki szmerglowe etc. dla
 przemysłu tartaczego,

Współdziała w finansow. interesów drzewnych,
Udziela technicznych informacji w zakre-
 sie przemysłu drzewnego.

Do korespondencji i odwiedzin zapraszamy!

1033