

RYNEK DRZEWNY I BUDOWLANY



ORGAN DLA HANDLU I PRZEMYSŁU DRZEWNEGO ORAZ BUDOWLANEGO

Rynek Drzewny: Rok X.

Rynek Budowlany: Rok I.

Zakupujemy stale 1306

każdą ilość **drzewa kopalnianego**
oraz **całe drzewostany.**

Zjednoczone Tow. Przemysłu Drzewnego
Wschód S.A., Katowice

biuro zakupu:

Bydgoszcz, ul. Krakowska 4, tel. 1762

J. MAŁOWANIEC i Ska (st. Kiewerce-Wołyń)

Tartak przyjmuje zamówienia na belki, kantówkę bale i deski wymiarowe sosnowe i posiada na składzie w wymiarach od 1/2" do 4" suche deski i bale jesionowe, klonowe, olchowe i suchą stolarkę sosnową II-ej klasy oraz posiada do natychmiastowej dostawy: 456

2000 m³ tartych bloków sosnowych

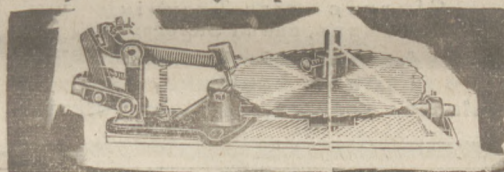
I-II kl. tegorocz. tarcia. Przeciętna długość 5,30 m towar jasny.

Grubości 19, 26, 32, 40, 42, 50, 65, 80 m/m

Mtr. kub. 30, 40, 50, 150, 200, 650, 550, 330

Przeciętna szer. 26, 28, 30, 40, 41, 45, 47, 50 cm.

Najnowszy aparat do rozwierania



(Schränkapparat)

dla 1273
traków
i
cyrkularek

„Piła“ Warszawa, Al. Jerozolimskie 35 - Tel. 42143
Poznań, ulica Skarbowa nr. 3 - Tel. 2483

JAN DOMERACKI, budowniczy

Telefon nr. 16-67 **POZNAŃ** Wały Jagielly 4/6

Tartak parowy w Sierakowie, pow. Międzychód

Poleca: materiał tarty, kantówkę, deski podłogowe itd.

Kupuje: drzewo okrągłe do tarcia.

Używany trak 1307

Hoffmanna, szybkobieżny, o średnicy 450 mm.
zaraz do oddania

W. FUHRMANN - Krotoszyn

Dębiny, jesiony, buki, brzozy

również inne twarde drzewa tarte,

sosninę budulcową i stolarską

w suchym stanie i dobrej jakości

poleca i kupuje

K. Suligowski - Bydgoszcz

1322

Chodkiewicza 34

Telefon 1264

Tartak nad Wartą 1313

kompletnie urządzony

budynki masywne, 4 morgi placu, ogrodu nad Wartą, ubikacje nadające się do urządzenia przemysłu drzewnego oraz 1000 cbm drzewa sosnowego do tarcia. Na korzystnych warunkach do nabycia. Bliższych informacji udziela

REDAKCJA OSADNIKA

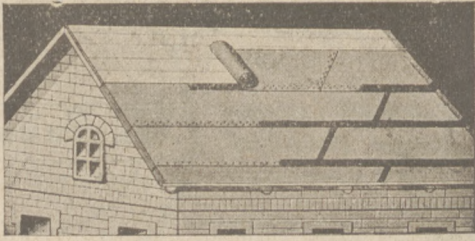
Poznań, ul. Kramarska 19/20.

ZAKUPEMYS STALE ZA GOTÓWKĘ

objekty leśne, drzewostany
wszelkiego rodzaju i kopalniaki.

Zachodnie Towarzystwo dla eksportu drzewa Sp. z o. o.

KRAKÓW, DUNAJEWSKIEGO 9



Specjalna papa asfaltowa „KORIOLIT“ do krycia dachów

wolna od smoly i bezwonna, nie wymaga smolowania tak po ukończeniu pokrycia, ani konserwacji i naprawy przez długie lata. „KORIOLIT“ jest odpornym na ogień przenośny i nadaje się do krycia budynków wszelkiego rodzaju także starogontowych — „KORIOLIT“ wypada taniej od podwójnego krycia zwykłą papą dachową, dając ponadto pokrycie trwalsze i ładniejsze, gdyż ma kolor blachy ocink „KORIOLIT“ dostarcza wyłączny reprezentant

„MATERIAŁ BUDOWLANY“ T. A., Poznań, Sew. Mielżyńskiego 23
Telefon 2976 i 3874. [1246

Oddział w Bydgoszczy ul. Florjana 8, tel. 2018
„ w Toruniu ul. Żeglarska 27, telefon 643
Biuro Sprz. w Grudziądzu, ul. Ogrodowa 23, tel. 950

P. in. „Koriorit“ nabyła Dyrekcja Powszechnej Wystawy Krajowej w Poznaniu w ilości przeszło 15 tysięcy mkw.

Żołędzie

świeżego zбору
do jesiennych wysiewów

polecamy detalicznie i wagonowo
i prosimy o wczesne zamówienia

Składnica Nasion Leśnych
PRZEGLĄDU LEŚNICZEGO I RYNKU DRZEWNEGO
Poznań — Wielkie Garbary 20
Telefon nr. 18-20

Tartaki J. PAŁUCKI Senj. - - - TUCHOLA - - -

ma na składzie **materiały stolarskie i budowlane**, przyjmuje zamówienia na **różne półfabrykaty** oraz **przeciera** na cudzy rachunek **surowiec** w większych i mniejszych partjach **Warunki dogodne. - - Ceny konkurencyjne.**

ORYGINALNY

„S-T-A-N-D-A-R-D“

„OCHRONA KOTŁÓW“
dla tartaków

zwalcza kamień kotłowy
i zapobiega dalszym osadom
mamy na składzie po cenach fabrycznych

SKŁADNICA NARZĘDZI

Rynku Drzewnego, Poznań - Wielkie Garbary 20
Telefonu nr. 1820



1253

Materiały budowlane wszelk. rodzaju poleca:

GUSTAW GLAETZNER

CENTRALA MATERIAŁÓW BUDOWLANYCH I DACHÓWEK

Tel. 6580 i 6328 **Poznań 3, Mickiewicza 36** Założ. 1937 r.

Adres telegraf.: „Dachglaetznr“ - Poznań

375

Pasy transmisyjne

OLEJE
SMARY



Otto Wiese
SPECJALNY
SKŁAD PRZYBORÓW
TECHNICZNO-PRZEMYSŁOWYCH
BYDGOSZCZ.
UL. DWORCOWA 62. - TELEFON 459.

Uhlendorf & Renkawitz

Bydgoszcz — Słowackiego 1

Adres telegr.: UHLENDORF-Bydgoszcz

Tartaki parowe: Cierpice przy Toruniu
Osieczno, powiat Starogard

Zakłady heblarskie i szpuntownicze
Materiał tarty, kantówka, szalówka
Specjalność: podkłady kolejowe i sleepy

1193

JÓZEF SCHENK Handel drzewa

Poznań Wiel. Garbary 31

poleca i kupuje:

wszelkie gatunki materiałów stolarskich, budowlanych, kantówkę, belki, towary kołodziejskie.

z swoich składnic:

w Poznaniu ul. Wielkie Garbary i Estkowskiego. 470

RYNEK DRZEWNY I BUDOWLANY

ORGAN DLA HANDLU I PRZEMYSŁU DRZEWNEGO ORAZ BUDOWLANEGO

OFICJALNY ORGAN ZWIĄZKU PRZEMYSŁOWCÓW DRZEWNYCH W POZNANIU

OFICJALNY ORGAN GIEŁDY DRZEWNEJ W BYDGOSZCZY

Rynek Drzewny: Rok X. Wychodzi w poniedziałki, środy i piątki. Rynek Budowlany: Rok I.

PRZEDPŁATA na październik 1928 r. wynosi: w Poznaniu przy odbiorze w ekspedycji 4,75 złote. Na pocztach 5,09 złote. Pod opaską wprost z ekspedycji w kraju i w wolnym mieście Gdańsku 6,40 złote. Pod opaską za granicą (oprócz Gdańska) 6,60 złotych. Numer pojedynczy kosztuje: w Poznaniu w Ekspedycji 40 groszy. Z przesyłką pocztową w kraju i w wolnym mieście Gdańsku 45 groszy. Zagranicą 60 groszy.

Redakcja, Administracja i Ekspedycja
"RYNEK DRZEWNEGO I BUDOWLANEGO"
Poznań, Wielkie Garbary 20. Nr. telefonu 1820.
Drukarnia:
Poznań, Wielkie Garbary 20. Nr. telefonu 3406.
Konta bieżące: P. K. O. 206377 — Bank Handlowy w Warszawie Oddz. w Poznaniu — Bank Przemysłowców Poznań — Bank Pozn. Ziemstwa Kredyt. w Poznaniu.

OGŁOSZENIA: Za tekstem: 20 gr. od miejsca milimetr. (strona czterolamowa). W tekście zaś lub przed tekstem: 65 gr. od miejsca milimetr. (strona dwulamowa).
OGŁOSZENIA: Z tabelkami o 30 procent więcej. Przy większych i kilkakrotnych ogłosz. stosowny jest rabat. Dla poszukuj. posad przy jednorazowym ogłoszeniu 30 proc., przy dwurazowym 40 proc. i przy trzyrazowym 60 proc., rabatu. — Każda nowa podwyżka obowiązuje wszystkie już przyjęte ogłoszenia od dnia — zmiany cen bez uprzedniego zawiadomienia. —

Przedruk dozwolony tylko za podaniem źródła (Rynek Drzewny i Budowlany w Poznaniu).

Gimnazjum w Kościanie.

W myśl kontraktu z dnia 20. czerwca 1920 r. z Rzeczypospolitą Polską, reprezentowaną przez komisję dla Spraw Wyznaniowych i Szkolnych Województwa Poznańskiego, Oddział IIa oraz gminę miasta Kościana, reprezentowaną przez Magistrat w myśl kontraktu zatwierdzonego przez Ministerstwo byłej dzielnicy pruskiej i Radę Miejską miasta Kościana przekształcono wyższą szkołę chłopców, utrzymywaną przez miasto Kościan na państwowy zakład naukowy średni dla chłopców, który jako państwowe progimnazjum z dniem 1. września 1920 roku przeszło w posiadanie i na etat Państwa Polskiego.

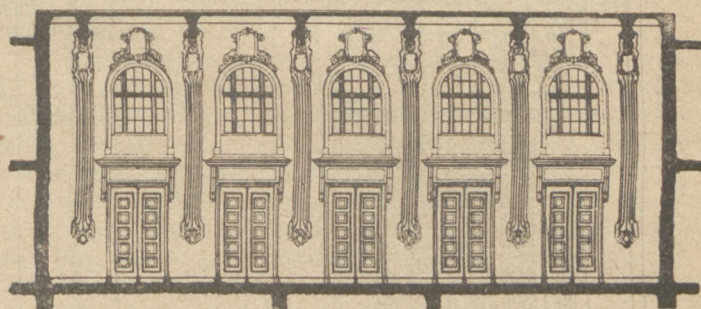
Miasto Kościan na mocy tego 2-go kontraktu przejęło zobowiązanie przewłaszczenia na użytek państwowego progimnazjum i na imię Państwa Polskiego realności wielkości 104 arów, jak i wybudowanie własnym kosztem na tej realności gmachu szkolnego wraz z mieszkaniami służbowymi dla dyrektora, halą gimnastyczną oraz budynkiem, zawierającym aulę, kancelarię dyrektora, salę konferencyjną, cztery ubikacje dla pięćdziesięciu, dwie dla czterdziestu, cztery dla trzydziestu uczniów, dwie klasy rezerwowe, salę rysunkową wraz z gabinetem dla modeli, salę fizykalną wraz z gabinetem dla zbiorów fizykalnych oraz dla zbiorów chemicznych, klasę dla nauki śpiewu, gabinety dla zbiorów przyrodniczych, i dla zbiorów kartograficznych po jednej ubikacji dla biblioteki nauczycielskiej i uczniowskiej i wreszcie mieszkanie służbowe dla porządkowego.

Po obszernych pertraktacjach z władzami szkolnymi jak i przedstawicielami Magistratu i Dyrekcji gimnazjum w Kościanie ustalono ostateczny program budowy w uzupełnieniu wyżej podanych wymagań i przedłożono terminowo projekt, który zatwierdziła komisja dla Spraw Wyznaniowych i Szkolnych Województwa Poznańskiego oddział IIa.

Zrealizowanie projektu spoczywało nasamprzód w rękach komitetu budowlanego, w którego skład wchodził wybrani Członkowie Rady Miejskiej i Magistratu. Komitet ten rozszerzył się później doborem Członków Sejmiku Powiatowego z Panem Starostą na czele. Powiat bowiem zainteresowany poważnie w korzystaniu z nowo budującego się gmachu gimna-

zjalnego przystąpił z pomocą finansową jak i doradczą do urzeczywistnienia projektu.

W każdym składzie od samego początku członkowie komitetu budowlanego jednomyślnie popierali dążności stworzenia dzieła monumentalnego, nadającego całości obok uwzględnienia przewodniej myśli użytkowej piękną szatę, zdobiącą całe otoczenie i główną arterję miasta, przeznaczając na umieszczenie gmachu teren starego cmentarza przy Alejach Kościuszki.



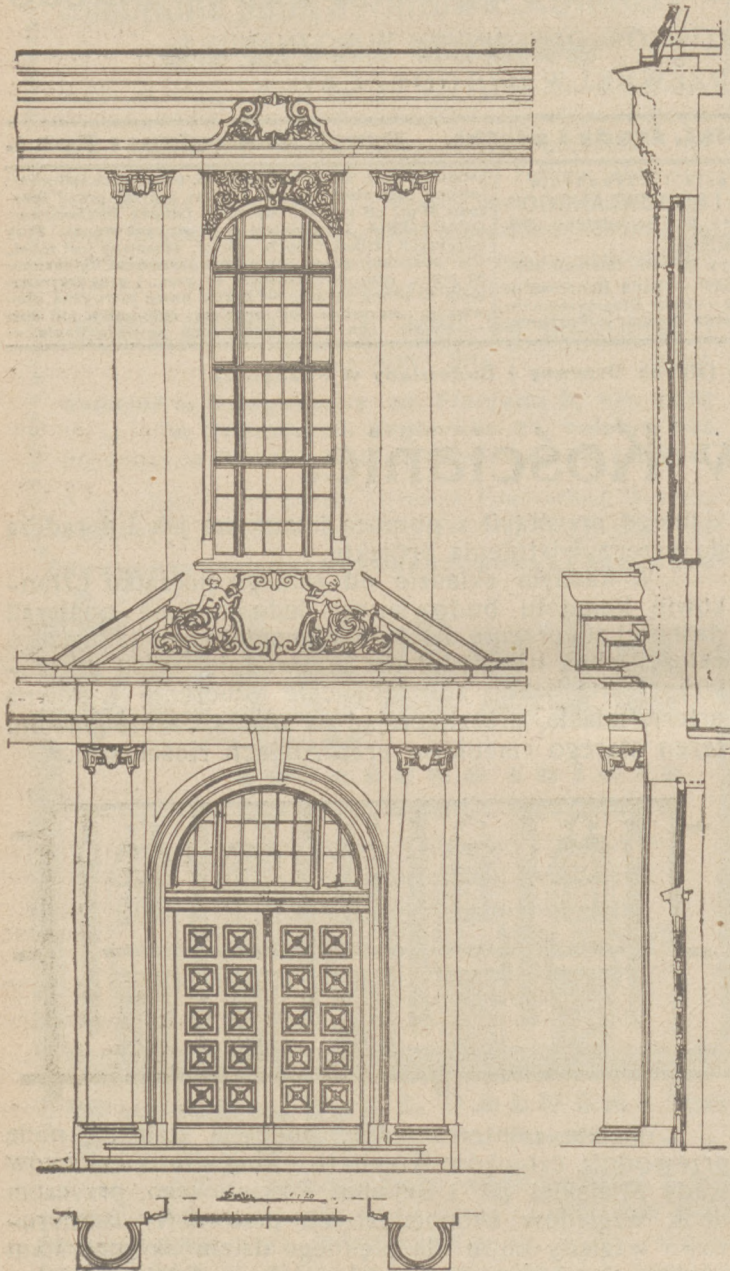
Wielkie zainteresowanie budowlą stało się nicą przewodnią członków Komitetu i Magistratu, członków Rady Miejskiej jak i Sejmiku Powiatowego, przyczem obok względów ekonomicznych przeważały każdorazowo względy kuitu dla pięknego dzieła jak i przystani naukowej, wzrastającej pod opieką rodzicielską młodzieży szkolnej.

Świadczą o tem: wspaniałe uplastycznienie form architektonicznych elewacji frontowej, umiejętne rozczłonkowanie płaszczyzny i otworów elewacji tylnych i podcieni rekreacyjnych od strony dziedzińca.

Świadczą o tem przestrzenne wnętrza korytarzy, dębowe posadzki w uczelniach, zdobienia wysokiej auli, umiejętnie połączonej z salą śpiewu i przedsiódkami dolnym jak i górnym, z którego wielkie okna dają możliwość ciekawym słuchaczom uczestniczenia w obchodach szkolnych i świątecznych.

Fronton gmachu, składający się z 2 skrzydeł otaczających zdobiony w obramieniach okiennych auli ryzalit środkowy, rozwija się równoległe z główną ulicą miasta przy Alejach Kościuszki. Wejście przez portal,

otoczony kolumnami, nadbelczem z medaljonem i ornamentem roślinnym prowadzi do westybulu, połączonego z ubikacją urzędową odzwiernego. Szerokie schody łączą westybul z głównym holem rekreacyjnym, z registratnią, biblioteką, salą konferencyjną i sekretarjatem dyrektora. Lewe skrzydło zajmuje obszerne mieszkanie dyrektora, prawe zaś — klasy i główną klatkę schodową, prowadzącą do auli, umieszczonej na pierwszym piętrze. Z prawej strony cały budynek rozwija się w stronę dziedzińca, pozostawiając w środku wielkie podwórze szkolne z terenem, przeznaczonym do gim-



nastyki i ogrodem botanicznym. Sala gimnastyczna, przechodząca przez wysokość suterenu i przyziemia posiada obszerną szatnię i łaźnię. Ponad salą gimnastyczną znajdują się na I. piętrze klasy, na II. piętrze gabinety dla zbiorów fizykalnych i chemicznych oraz sala wykładowa z gabinetem przygotowawczym, zaopatrzona w specjalny stół dla wykładów eksperymentalnych, oszkloną szafę odwietrznikową z instalacją wody, odpływu, gazu i światła elektrycznego.

Cały budynek masywny, wewnątrz i zewnątrz tynkowany o stropach ceglanych, ułożonych między tragarzami, ponad aulą i salą gimnastyczną o stropach żelbetonowych, dwie klatki schodowe, wykonane również w żelbetonie, pokryte dębiną i stopniochronami, poręcze żelazne z uchwytnymi drewnianymi. Korytarze

zaopatrzone w hydranty, umywalnie i specjalne zawory higieniczne do picia wody, ustępy obszerne dla profesorów i uczniów z płuczkami wodnymi. We wszystkich ubikacjach znajduje się elektryczne oświetlenie, centralne ogrzewanie i przewody wentylacyjne; pomalowanie skromne, odpowiednie do przeznaczenia budynku.

Główny hol przed aulą ozdobiony pięknym krzyżem rzeźbionym, przypominającym dawniejsze przeznaczenie terenu gimnazjalnego, obejmującego stary cmentarz. Na krzyżu widnieje napis grecki o treści historycznej, służącej młodzieży szkolnej jako drogowskaz: „W tym znaku zwyciężysz“!

U progu nowego sezonu.

Zbliża się chwila, kiedy przemysł tartaczny wstąpi w nowy okres gospodarczy.

W niedługim czasie otworzą się naocześnie wrota nowego sezonu, którego oblicza dziś już nie sposób dojrzeć. Można tylko przypuszczać że tartaczni czekają nowe troski, kłopoty... no i rozczarowania, dodajemy, wskutek niespełnienia się tych lub innych ukrytych nadziei — a przede wszystkim czeka walka o zdobycie surowca po takich cenach, któreby zapewniły zysk ze sprzedaży materiałów nawpółobrobionych.

Do tych uciążliwych zapasów, jak również do ewentualnego pojawienia się rozmaitych niespodzianek natury bądź to wybitnie koniunkturalnej, bądź też wpływających ze źródeł technicznych niedomagań procesu sprzedaży surowca z lasów państwowych i prywatnych, przemysł tartaczny winien być zawczasu przygotowany tak, aby mógł on w odpowiednim momencie odparować wszelkie przeciwności grożące jego interesom.

Niestety jeszcze dotychczas psychika pewnych grup przemysłowców — eksporterów jest zasugerowaną zjawiskami koniunkturalnymi w handlu drzewnym, jakie objawiły się w roku ubiegłym, ci zaś, którzy produkcję swą lokują przeważnie na rynku wewnętrznym, nie zdołali jeszcze dotąd wyżyć się wręcz chimerycznych nadziei, o jakimś mającym wkrótce nastąpić niezwykłym wzroście konsumpcji drewna w kraju.

Doświadczenie uczy nas, że zwiększenie spożycia artykułów przemysłowych (eliminując czynnik sezonowości), poprzedzają zjawiska ekonomicznej poprawy nie tylko w tych dziedzinach, które konsumują daną produkcję przemysłową, lecz do pewnego stopnia, w całokształcie gospodarstwa społecznego.

Wyraźnej dalszej poprawy tak na krajowym rynku pieniężnym, jak też w ruchu zwiększenia się zdolności spożycia drewna w odnośnych gałęziach gospodarczych, — zaiste trudno dostrzec i dlatego przewidywanie sytuacji handlowej na wewnętrznym rynku drzewnym nie uprawnia do szerszego optymizmu.

Nie widać tych pierwszych jaskółek, które zwiastują przejście koniunktury z fazy zastoju do ożywienia.

Pod znakiem zapytania kształtuje się sytuacja na rynku eksportowym. Jeżeli chodzi o Anglię, to koniunktura układa się tam w warunkach, stabilizujących ceny drewna — przynajmniej objaw taki zaznacza się w chwili bieżącej.

Trudno więc jest spodziewać się wybitnie korzystnych zmian w polsko-angielskim handlu drzewnym, sądząc również z wyników konkurencji drewna rosyjskiego i polskiego na rynku angielskim. Sytuacja na rynku niemieckim, jaka przetrwa do czasu wygaśnięcia prowizorium drzewnego, a moment ów jest już niedaleki, nie odegra wpływowej roli na układ nastrojów, które ujawnią się po 30 listopada r. b.

Właśnie w tym czasie, po ukończeniu ścinki, rozwinie się akcja kupna surowca w lasach dla potrzeb tartaczniactwa i nawet wówczas, jeżeli prowizorium zo-

Świerkowy, olchowy, dębowy ²⁸

materiał (okraglaki) kupuje stale

KRBEČ & PŘIBYL, skład drewa ČESKÁ TŘEBOVÁ ČECHY

stanie zrekonstruowane tak, że interesy niemieckich odbiorców będą w pewnej mierze uzgodnione z postulatami naszego przemysłu, drogą wykazania dobrej woli ze strony zachodniego kontrahenta, to i w takim wypadku byłoby zasadniczym błędem opierać się na przeświadczeniu, że Niemcy będą brali naszą produkcję drzewną i płacili za nią wysokie ceny.

Pogląd nasz wyraźnie popiera przykład zeszłorocznej kampanji, kiedy z racji zawarcia umowy drzewnej z Rzeszą, optymistyczne prądy opanowały umysłowość naszego kupca.

Jak powszechnie wiadomo stosunki handlowe nie potoczyły się po drodze przewidywać.

Na przedstawione tu zgrubsza ewentualne kształty konjunktury bliskiej przyszłości, nie należy zapatrywać się bezkrytycznie, bowiem nic nie przesądza, że wypadki na terenie rynku krajowego i eksportowego rozwiną się właśnie po linii naszych przewidywań, jednakowoż kierunek jej wydaje się nam najbardziej prawdopodobny.

Otóż z uwagi na możność zaistnienia powyższych momentów, przewodnie wytyczne racjonalnego postępowania kupców — tartaczników w nowym sezonie, winne być przez nich jaknajściślej przestrzegane.

Na pierwszy plan stawia się, jako *conditio sine qua non* uniknięcie tych strat i niedomagań, które podrywają ekonomiczny byt naszego tartacznictwa, zasadę wystrzeżenia się nadmiernego podbijania cen surowca na submisjach, tembardziej, że jak słychać, odnośne władze miarodajne nie uzgodniły dotychczas w swym łonie sprawy taks na drewno w bież. sezonie, a według lansowanych pogłosek, taksy te mają być jeszcze podwyższone, w co nie wierzymy, gdyż wpłynęłoby to fatalnie na stan ekonomiczny przem. drzewnego.

Z tego względu zadaniem naszych władz związkowych jest zajęcie odpowiedniego stanowiska w obronie zasadniczych interesów tartacznictwa. Stojąc na granicy nowego sezonu kupiec drzewny winien dla własnego dobra nie zapominać o naczelnem wskazaniu, które na ostatniem zebraniu Związku Przemysłowców Drzewnych w Poznaniu przez p. Bystrzycki, ujął w ramy dewizy: albo kupić surowiec i zarobić, albo wcale nie kupować. Ponieważ w interesie tak kupców — tartaczników jak również zarządów lasów państwowych leży utrzymanie wzajemnych stosunków na gruncie lojalnym, przeto jest rzeczą konieczną już teraz odpowiednio przygotować teren procesu kupna — sprzedaży w ten sposób, żeby w nowym okresie gospodarczym nie miały miejsca te braki i wady, które tak dosadnie uwytkliły się w ubiegłych sezonach.

Po za postulatami, wyłożonymi przez członków Związku Przem. Drz. w Pozn. (zebr. 26 wrz. r. bież.), które traktują o potrzebie prawidłowego wyrobienia drewna przez poszczególne zarządy lasów państwowych o odbywaniu się submisji i przetargów w odpowiednich lokalach urzędowych oraz o podziale zrębów na mniejsze losy, również jest rzeczą nieodzowną, aby strona sprzedająca dołożyła starań w celu realizacji transakcji możliwie jaknajwcześniej, ponieważ, jak dotąd, nierzadkie były wypadki, że w pojedynczych Nadleśnictwach drewno jesiennego cięcia sprzedawano dopiero na wiosnę, co już absolutnie uniemożliwiało wyrobienie materiału tarteo wyższej jakości, a pozatem tego rodzaju polityka sprzedaży opóźnia ukończenie kampanji tartacznej, przeciągając je na letnie miesiące.

W dążeniu do usunięcia tarć i nieporozumień między obu kontrahentami, trzeba stworzyć wspólną platformę kompromisowych posunięć, które niewątpliwie staną się ogniwem, łączącym przychylnie i zgodne intencje kupujących i sprzedających.

Ekonomiczne przesłanki do kombinowanych przedsiębiorstw przemysłu drzewnego.

(Dokończenie).

Przeciętne użytkowanie surowca na jedną piłozmianę można przyjąć na 2,500 stóp³, co przy pracy na dwie zmiany i 250 dniach roboczych w roku, wyniesie $2,500 \times 2 \times 250 \times 6 = 7,500,000$ stóp³ w okresie rocznym. Jeżeli następnie przyjąć, że ogółem otrzymuje się z pod piły mater. użytkowego 60%, doliczając pozatem na wysychanie 5%, to ilość odpadków i trocin wyniesie 35% całej ilości przetartego surowca, czyli w absolutnych cyfrach wyrazi się 2,625,000 stopami³ masy drzewnej.

Z ilości tej, pewna część zużywa się jako opał do wytwarzania energii dla potrzeb samego przedsiębiorstwa, która według posiadanych danych, nie przekracza 30% ogólnej ilości odpadków; pozostaje więc niewykorzystaną reszta, t. j. 1,850 tys. stóp³ odpadków drzewnych.

Jeżeli odpadki zużyjemy tylko jako opał, zamiast zwykłego drewna opałowego i z uwagi na znaczną wilgoć, jaką zawierają odpadki, przyjmujemy ich wartość równą 60% wartości zwykłego drewna opałowego, ustalając wartość tego ostatniego na 55 rub. za 1 szą.³, t. j. 25 kop. za 1 st.³ franko skład fabryczny, to otrzymamy następujące obliczenie:

$1,500,000 \times 25 \times 0,6 \times 0,1 = 277,500$ rubli, czyli, że zużycie odpadków na opał może dać rocznie 277,500 rubli oszczędności.

Produkcja takiego tartaku, jak już powyżej przyjęliśmy, wynosi $\frac{7,500,000 \times 0,6}{105} = 27,200$ standardów rocznie, czyli, że oszczędność na produkcji 1 std. materiałów tartych wyniesie przeszło 10 rubli.

Przy wykorzystaniu odpadków w postaci opału, 17 m przest. trocin, lub 12 m. przest. odpadków, w postaci oflisów i oszwarów, są równoznaczne kalorjom ciepłokowem, zawartem w 1 tonie węgla kamiennego. Wilgotność trocin przyjmuje się na 50%.

Przy przeciętnej cenie węgla kamiennego 25 rubli za 1 tonę, wartość trocin w formie opału wyraża się 147 kop. za m p., a obladrów, oflisów 208 k. za m p.

Przy zużywaniu oszwarów i oflisów, jako surowca do produkcji celulozy, wartość ich znacznie wzrasta.

Przyjmując np. wartość jednego m przest. papierówki na 6 rub., której na wyprodukowanie jednej tony celulozy trzeba 6,5 m przest., to koszt surowca, zużywanego na jedną tonę celulozy wyniosą $6 \times 6,5 = 39$ rub.

Przyjmując, że na 1 tonę celulozy wypada 14 m przest. obladrów i oflisów, to wartość ich w postaci surowca celulozowego wyrazi się sumą 2 rub 78 kop.

Wyżej przytoczone przez nas obliczenia, chociaż nie są zupełnie dokładne, jednak na tyle przejrzyste wykazują korzyści użytkowania odpadków, że powaga zagadnienia tej dziedziny, nie ulega żadnej wątpliwości.

Do niedawna jeszcze utrzymywało się mniemanie, że na tartakach należy budować takie urządzenia kotłowe, któreby możliwie jaknajwięcej „pożerały“ opału, by w ten sposób uwolnić się od wszelkich odpadków, jakie trzeba było zbierać, wywozić poza obręb tartaków, spalać i tracić na to pieniądze.

Teraz, gdy pogląd na użyteczność odpadków się zmienił i gdy należy je uważać, jako materiał wartościowy, który można umiejętnie wykorzystać, przy wyborze urządzeń kotłowych na tartakach, należy kierować się tymi samymi względami, jakie są konieczne w roz-

wiązaniu zagadnienia przy budowie każdego, technicznie urządzonego przedsiębiorstwa, czyli koniecznym jest zastanowić się nad stroną ekonomiczną urządzeń kotłowych na tartakach. Lecz jest to tylko jedna strona technicznego zagadnienia, dobre rozwiązanie którego daje możliwość zwiększenia do praktycznego maksimum, zużycowania odpadków przemysłu tartaczego.

Znacznie ważniejszą jest druga strona zagadnienia, polegająca na wyświetleniu tych warunków, przy pomocy których, praktyczne zużycowanie odpadków jest możliwe i w całości ekonomiczne. By rozwiązać tę część zagadnienia, będącą zasadniczym problemem przy kombinowaniu produkcji, koniecznym jest, rozwiązać cały ten kompleks ekonomicznych zagadnień, bowiem bez prawidłowego ich rozwiązania, nie może być rozstrzygnięte zagadnienie o budowie jakiegokolwiek przedsiębiorstwa przemysłowego.

Do takich czynników należą w pierwszym rzędzie zagadnienia surowcowe, transportowe i zbytu. Ostatnie dwa czynniki, rozpatrzmy w specjalnym zarysie, poświęconym zagadnieniu wyboru miejsca do budowy przedsiębiorstwa, w zależności od warunków transportu i zbytu; w tym zaś zarysie, zatrzymamy się tylko na pierwszym czynniku, t. j. na surowcowym.

Wychodzimy z tego, ustalonego dzisiaj założenia, że dla każdej gałęzi przemysłu o określonych warunkach, egzystuje pewne minimum i maksimum rozmiarów produkcji danego przedsiębiorstwa. Obecność surowca, oraz możliwość zaopatrywania nim bez przerwy przedsiębiorstwa jest pierwszym warunkiem jego stworzenia. Wykorzystanie odpadków w postaci opału dla wytworzenia energii elektrycznej, możliwym jest w każdym przedsiębiorstwie, która może również służyć do rozmaitych celów i po za obrębem zakładu.

Należy tylko zawczasu zabezpieczyć sobie zbyt energii.

Lecz jest to najłatwiejszy, niekompletny sposób wykorzystania odpadków, nie dający jeszcze maksymalnego efektu. Więcej celową i zupełną formę utylizacji odpadków jest budowa tartaków w połączeniu z wytwórniami produktów papierniczych. W tych wypadkach minimum produkcji danego zakładu ograniczona jest wydajnością maszyn, która jest stosunkowo duża i dla ekonomicznego wykorzystania urządzenia, potrzebuje dużej ilości odpadków, tj. rozumie się—obecność wieloramowych tartaków.

Kombinowanie przedsiębiorstw celowem jest tylko przy dużych tartakach, lub przy rozmieszczeniu kilku tartaków na takiej odległości od siebie, by przerzucanie odpadków ze wszystkich zakładów do jednego miejsca było ekonomiczne.

Nie mniej ważnym jest z punktu widzenia ekonomii gospodarstwa społecznego, wykorzystanie odpadków przy wyróbce drewna w lesie, co również może posiadać znaczny wpływ na względne koszty surowca. Można z całą pewnością twierdzić, że ze względów ekonomicznych, w obecnych czasach należy budować tylko wielkie tartaki, przy bezwzględnym warunku zupełnego wykorzystania odpadków jako opału, albo jako surowca, służącego do suchej destylacji drewna albo przemysłu papierniczego.

Jednakże warunek ten, nie powinien być przyczynkiem do niepomiernej rozszerzania wielkości tartaku li tylko z racji odpadków.

Oprócz tego, takie rozwiązanie zagadnienia celowego wykorzystania drewna bezsprzecznie stwarza potrzebę budowania tartaków w miejscach, dających możliwość wygodnego zbytu produkcji kombinowanych przedsiębiorstw i zaopatrzenia ich w potrzebny, durgorzędny surowiec. Z tego względu należy wyjaśnić warunki i ekonomiczne przesłanki, decydujące o wyborze miejsc do budowy tartaków, a zwłaszcza do kombinowanych przedsiębiorstw drzewnych.

Rynek kafla

Wbrew oczekiwaniom tak producentów, jak i kupców, handlujących kaflami, tegoroczny zbyt w okresie miesięcy letnich nie oznaczał się dużym ożywieniem i pod tym względem konjunktura w tym samym okresie czasu r. ub. była pomyślniejsza. Przyczyny tego stanu rzeczy, tkwią w dużej mierze w zbyt słabym udzielaniu przez B. G. K. kredytów, przeznaczonych na cele budowlane. Dopiero z początkiem ub. m. nastąpiła poprawa na rynku tak, iż poszczególni producenci kafla są dostatecznie zajęci dla pełnego zatrudnienia swych przedsiębiorstw. Wiele fabryk w ciągu r. b. uległo poważnej rozbudowie, wobec tego, iż w ciągu jeszcze r. ub. popyt przewyższał ciągle podaż towaru na rynku i poszczególni producenci nie mogli nastarczyć z wykonywaniem na czas zamówień. Przedsiębiorcy budowlani przewidują, iż w ciągu października akcja kredytowa B. G. K. będzie rozszerzona, co też przyczynić się powinno do powiększenia popytu na materiały budowlane, a m. in. i na kafle.

Pośród odbiorców kafla dużo zamówień, bo dochodzących do przeszło 50% ogólnego zapotrzebowania, otrzymują producenci ze strony instytucji rządowych. W związku z realizacją zbiorów płodów rolnych, które jak wiadomo, w niektórych okręgach Polski wypadły bardzo dobrze, chłopi mając pieniądze, zakupują duże ilości kafla. Wogóle zainteresowanie dla kafla ciągle rośnie i piece budowane na wsi z cegieł ustępują miejsca piecom kaflowym.

Na rynku, w szczególności w większych miastach, daje się odczuwać brak towaru, co naturalnie wpływa na wyżkowe kształtowanie się cen towaru tak u fabrykantów jak i u hurtowników. W ciągu ostatnich paru tygodni kafle uległy wyżce o 10 do 15% i obecnie w hurcie franco wagon stacja załadowcza za 1 sztukę przedstawiają się następująco: kwadrately białe 0,50—0,55 zł, kafle gładkie 2,00—2,20, kafle majolikowe kolorowe 1,20—2,00 zł. Na rynku znajdują się też niewielkie ilości kafla importowanych z Niemiec, które kalkulują się w stosunku do towaru naszego o 30% drożej.

Odbiorcy kafla krajowych otrzymują je bezpośrednio od producentów za pokryciem należności w 50% gotówką przy zamówieniu, i resztę przy wysyłce towaru na kredyt wekslowy z terminem dochodzącym do 3 miesięcy. Mniejsi producenci żądają od swych odbiorców gotówki. Obecne wywiązywanie się zobowiązań wekslowych jest dla producentów zadowalające. Kafle niemieckie otrzymać można u nas przy pokryciu części należności w gotówce i reszta na kredyt wekslowy z terminem dochodzącym do 6 miesięcy, na co ogołocony z kapitału obrotowego, krajowy przemysł nie może sobie pozwolić.

Wiadomości ze Szwecji.

Od naszego własnego korespondenta.

Nowa Szwedzka metoda suszenia drewna. Olbrzymi cylinder z próżnią wewnątrz i małym ciepłem.

Ostatnio wynaleziony został w Szwecji specjalny przyrząd, służący do sztucznego suszenia drewna, który w najbliższym czasie spowoduje przewrót w dotychczasowych metodach suszenia drewna na międzynarodowym rynku drzewnym, gdyż powyższy wynalazek, w zupełności rozwiązuje to zagadnienie.

Nowa metoda polega na tem, że przez specjalny system wentylacji stwarza się próżnia w cylindrze, która pochłania wilgoć z umieszczonego w cylindrze drewna.

W tym celu zbudowano największy cylinder w Europie, o pojemności trzech pełnych wagonów materiału tartego. Po wypełnieniu go drewnem drzewiczki się szczelnie zamyka i urochamia się wentylację.

Drewno, zależnie od jego wilgoci znajduje się tam dłużej lub krócej. Tak np. drewno świeżo wytarte, po 43 godzinem przebyciu w powyższym cylindrze, wykazało po wyjęciu go z cylindra zaledwie 7° wilgoci. Ponieważ wysokość temperatury w cylindrze, dzięki pomysłowemu wykorzystaniu wszelkich efektów procesowych powinna wynosić wszystkiego 30° C., przeto koszty suszenia w ten sposób drewna są niskie.

Celem wykorzystania tego doniosłego wynalazku dla drzewnictwa wogóle, tworzy się międzynarodowy Syndykat z udziałem kapitału angielskiego, niemieckiego i amerykańskiego.

Kapitał zakładowy tego syndykatu projektuje się na około 10 milionów kor. szwedzkich, przyczem masowa produkcja tego, nowego systemu suszarni drewna ma się rozpocząć w niedalekiej przyszłości.

Rekordowe czynności flisactwa w Klar. Alo (Szwecja). Według wiadomości, otrzymanych z Karlstad'u, towarzystwo flisacze w Klar. Alo spławiło w tym roku więcej drewna niż kiedykolwiek dotychczas. Mianowicie — spław r. bież. wyraził się cyfrą 10,300,000 drzew o kubaturze 865,000 m³ zaś za ten sam okres czasu ubiegłego roku — 8.100,000 sztuk drewna o kubaturze 690.000 m³.

Państwowy urząd taksacji lasów w Szwecji żąda pomocy finansowej od Państwa prosząc o przedłożenie odnośnego projektu sejmowi! Według tego projektu potrzeba jest 160.000 kor. na przeprowadzenie ogólnych prac taksacyjnych i 66 tysięcy kor. na otaksowanie lasów w okręgu Värmland. Powyższe lasy były już raz taksowane w 1911 r. lecz Stowarzyszenie Inżynierów z okr. Värmandskiego żąda ponownej, szczegółowej taksacji.

Na Pomorzu.

Położenie przemysłu drzewnego w okręgu bydgoskim naogół nie uległo zmianie. Na składach tartacznych pozostaje dosyć dużo materiału tarcia letniego, na który popyt ze strony kupców zagranicznych jest mierny. Miejscowe zapotrzebowanie na materiał tarty w dalszym ciągu utrzymuje się w skali przeciętnej.

Ceny surowca naogół nie podniosły się, a na niektóre gatunki — przeciwnie nawet osłabły; z innych miejscowości donoszą o niewielkiej jednak zniżce cen rynkowych na drewno okrągłe, czego nie można powiedzieć o drewnie spławianym z okręgów wschodnich, na które ceny kształtują się jakkolwiek na niezmiennym poziomie, to jednak przy stosunkowo dosyć mocnej tendencji.

Spławianym surowcem głównie interesują się kupcy niemieccy.

Za sosnę I kl. płacono na licytacjach do 50 zł. Ceny za dębinę okrągłą notowano (loko las) za IV kl. 60 zł. i powyżej. Krajowi odbiorcy, zakupując towar uiszczają należytość niemal wyłącznie weksłami, wystawianymi na dłuższe terminy, co w konsekwencji pociąga za sobą wzrost protestów.

Trwająca od dłuższego czasu ciasnota na rynku pieniężnym w dużym stopniu hamuje intensywność obrotów w handlu drzewnym, to też większość kupców chętniej orientuje się w stronę Niemiec, niż na rynek krajowy, gdyż odbiorcy tamtejsi udzielają zaliczki. Wskutek braku gotówki, został poważnie zahamowany rozwój produkcji przemysłowej, a w miejscowych kołach zainteresowanych liczą się z pogorszeniem położenia finansowego w przemyśle drzewnym z chwilą, kiedy rozpocznie się sprzedaż i zwózka surowca z lasów.

Odnosnie sytuacji na rynku budowlanym zaznaczyć należy, że również nie uległa ona zasadniczej zmianie w porównaniu z ubiegłym miesiącem; nastroje naogół wyczekujące.

Jak wiadomo ostatnio nastąpiła reorganizacja Giełdy Drzewnej w Bydgoszczy. Bez wątpienia rola tej instytucji w życiu przemysłu drzewnego, zwłaszcza Kresów Zachodnich, jest niezmiernie poważna, biorąc pod uwagę cel jej istnienia, który nie streszcza się jedynie do koordynacji interesów handlowych przemysłu drzewnego, lecz obejmując szerszy zakres działania, stanie się czynnikiem doradczym i poniekąd opiniodawczym w zagadnieniach, odnoszących się do całokształtu przejawów na terenie naszego drzewnictwa.

Ogół kupiectwa drzewnego w okręgu pomorskim odniósł się do faktu reorganizacji Giełdy Drzewnej w Bydgoszczy ze zrozumiałą życzliwością.

Zagraniczne wymiary materiałów tartych gatunków iglastych.

Czyniąc zadość prośbom naszych czytelników, umieszczamy poniżej wymiary drewna nawpółobrobionego, znajdujące zastosowanie w odnośnych przemysłach zagranicy, opartych w mniejszym lub większym stopniu o drewno.

Niemcy: a) belki. Zasadniczo poszukiwane są kantaki o przekroju: 8/8, 8/10, 10/13, 13/13, 16/16, 16/21, 18/24, 21/26, 10/12, 11/22, 12/20, 13/24, 14/24 cm.

Belki berlińskie przeważnie sosnowe: w długości 5—7 m, w przekroju: 21/24, 21/26, 24/26, 26/26 cm.

b) deski. Rynek berliński:

grubość	szerokość	grubość	szerokość
do 20 mm	10 cm	33—40 mm	18 cm
20—26 „	13 „	ponad 40 „	21 „
26—33 „	16 „	20 „	8 „

Rynek zach.-niemiecki: długość — 4,5 m; szerokość — 12, 14,5, 17, 19, 21,5, 24, 26,5, 29 cm; grubość — 12, 24, 30, 36, 48 mm.

Rynek wsch.-niemiecki: długość — 3—5 m; minimalna szerokość — 13, 16, 18, 21 cm; minimalna grubość — 26, 36, 40, 50 mm.

Belki i materiały gdańskie:

długość powyżej	przekrój	ang. lub reń.
18'	12 12"	„
„ 18—17'	11 11"	„
„ 10—17'	11 11"	„
„ 9'	9/9"	„

Czechy: (deski) długość: 5,7 m, 6 m grubość: 13—20 mm; szerokość: 13—19 cm, 20—25 cm, 26—32 cm; grubość: 26 mm; szerokość: 20—25 cm, 26—32 cm; grubość: 33—40 cm; szerokość: 26—32 cm.

Włochy: a) belki 1. Fileri, Travicelli: długość 4 5, 6 m, przekrój 8/8, 8/10, 10 10 cm. 2. Travi: długość 4—12 m, przekrój: 10/13, 13/16, 16 18, 13/18, 16/21, 18/24, 21/26, 24/29, 22 27, 25 30 cm.

Bordonali: długość 8—10 m, przekrój: 27/30 do 43/49 cm.

b) Deski; grubość: 1) madriers 8—10 mm; 2) scurette — 13 do 15 mm; 3) tarole — 26 mm; 4) pojoli — 30 mm; 5) ponticelli — 35 do 40 mm; 6) ponti — 45 i 50 mm, 7) palancole — 53 i 58 mm; o szerokości (zasadn.) 18 cm i długości 4,15 m.

Rynek orientalny: (deski) grubość: 12, 17—18, 23—24, 29, 33, 39 cm; szerokość: 12, 15, 17, 19, 22, 25, 28, 31, 34, 36, 39 cm; długość: 4 m.

Rynek szwedzko-norweski: (deski) grubość: 1, 1¹/₄, 1¹/₂, 2, 2¹/₂, 3, 4" ang.; szerokość: 4, 12 cm; długość: 3—8 m.

SPRAWOZDANIA HANDLOWE.

MATERJAŁY BUDOWLANE.

LUBLIN, 19. 10. Na rynku materiałów budowlano-drzewnych ożywienie słabe, notowano: deski sosnowe stolarskie I-szy gat. zł 110 do 150, II-gi gat. zł 95 do 120, deski sosnowe ciesielskie obrzynane zł 75 do 100 kan-

tówka rżnięta zł 100 ciosana zł 75 do 85. Ceny rozmieją się za 1 m. sześć. zależnie od wymiarów loco st. załadowania. Zapotrzebowanie normalne, podaż duża. Tendencja spokojna.

GDĄŃSK, 20. 10. Sytuacja na gdańskim rynku drzewnym nadal bez zmian. Dotychczas nie nadeszły większe zamówienia na materiały tarte z Anglii, żądano natomiast materiałów o specjalnej długości, których Gdańsk nie posiadał. Przyczyną niekorzystnego stanu eksportowego rynku drzewnego w Gdańsku jest znaczna wyższość cen na drzewo okrągłe w Polsce, utrzymująca się na wysokim poziomie jeszcze od jesieni r. 1927. Ceny materiałów tartych skutkiem tego odbiegają od przeciętnych cen na rynkach światowych. Z tego też powodu Gdańsk handlując tartem drzewem polskim, nie może w żaden sposób konkurować z tańszymi rynkami Rosji i Finlandji. Rynek na sleepy wykazuje dalsze pogorszenie. Cena za wagon franco Gdańsk spadła do 9 sh., oczekiwania na większe zamówienia z Anglii zawiodły. Tendencja dla podkładów mocna. Wielkie ożywienie i masowe zakupy robione są na rynku drzewa opałowego. Ceny na dąb utrzymują się na poziomie bez zmian.

Notowania oficjalnej Giełdy Zbożowej w Poznaniu:
Cena za 100 kg. netto franco stacja załad., ładunki całowagonowe, dostawa natychmiastowa.
dnia 22. 10. 1928 r., na żyto: 35.00—35.50 zł.

WIADOMOŚCI BIEŻĄCE.

Sytuacja na rynku drzewnym. Ceny na surowiec wykazują tendencję słabszą. Tłumaczy się to zmniejszeniem zapotrzebowania na rynku wewnętrznym, z powodu względnie słabego ruchu budowlanego. Również eksport drzewa surowego do Niemiec i Anglii wykazuje osłabienie. Rynki tamtejsze są nasycone drzewem tak surowem jak i tartem, a ruch budowlany również się zmniejszył. Utrzymuje się jeszcze niezły eksport drzewa tarteo do Holandji, Belgji i Francji, lecz ceny osiągnęły są nader niskie. Zapotrzebowanie do kopalń miejscowych na kopalniaki także osłabło.

Kontyngent wagonów na przewóz materiałów drzewnych w m. październiku 1928 roku. W Min. Komunikacji odbyło się posiedzenie Komisji Międzynarodowej w sprawie przydziału wagonów dla poszczególnych dyrekcji kolejowych na miesiąc październik b. r. Po rozpatrzeniu materiałów o przewidywanych przewozach ustalono następujące normy naładunku średnio na

dzień kalendarzowy na miesiąc październik b. r. dla drewna kopalnianego 180 wagonów, dla drewna obrobionego 327 wagonów, dla drewna nieobrobionego 335, dla drewna opałowego 300, dla wywozu drewna zagranicę przez Gdańsk 192, dla wywozu drewna zagranicę przez inne punkty 714 wagonów.

Nowy materiał do budowy szos. W Białobłotach pow. bydż. firma „Tri“ buduje fabrykę, w której wyrabiany będzie nowy, pierwszy raz w Polsce mający być zastosowany materiał do budowy szosy pod nazwą „Colas“. Materiał ten w rodzaju asfaltu, ma mieć tę właściwość, że wchłaniać w siebie będzie wszelki kurz, powstały z piasku, czy też z innej przyczyny. Dotychczas posługiwano się tym materiałem we Francji, Anglii i Niemczech i okazał się on podobno bardzo praktycznym. Przyszłość jednak najlepiej pokaże, czy materiał ten posiada istotnie takie zalety, jakiego zastosujemy na naszych szosach. Praktyczność jego miałyby bardzo doniosłe znaczenie, tak ze względu na higienę, jak i wygodę. A więc czekajmy.

Przemysł ceramiczny na Powszechnej Wystawie Krajowej wystąpi w sposób niezwykle okazały. Rozpoczęto już budowę bardzo stylowego pawilonu, który będzie zbudowany wyłącznie z cegły w najrozmaitszych jej odmianach i gatunkach. Pawilon będzie zajmować 600 m. kw. przestrzeni, na której w odpowiedni sposób przedstawione będą wszelkie wyroby ceramiczne w najrozmaitszych odmianach. Wszystkie eksponaty zostaną w odpowiedniej kolejności umieszone, dając rzeczoznawcy pogląd na całość kształt polskiego przemysłu ceramicznego. Organizacja działu ceramicznego zajmuje się sekcja przemysłu ceramicznego przy Związku Fabrykantów T. z. w Poznaniu, ul. Rzeczypospolitej 1. której zasługą jest, że przemysł ceramiczny wystąpi poważnie we własnym pawilonie. Wystawa obejm. będzie wytwórczość cegły, dachówek, klinierów, licówek, sączków, cegły szamotowej, wyrobów kamionkowych, kafli, piecyków kaflowanych i t. p. W wystawie bierze udział cały przemysł ceramiczny w Polsce. Poszczególne firmy wystawiają bądź to indywidualnie, zajmując oddzielne stoiska, bądź zbiorowo przez Związki poszczególnych rejonów terytorjalnych.

Czechosłowacja. Na rynku eksportowym Słowacji zaznaczyło się większe zainteresowanie ze strony Węgier na świerkowy materiał tarty. Z Niemcami ostatnio większych transakcji nie dokonano. W dziale papierówki i kopalniaków położenie dotychczas jest niewyraźne, przyczem zaznaczyć należy, iż daje się silnie odczuwać konkurencję tych artykułów pochodzenia polskiego na rynku niemieckim.

Notowania dewiz z dnia 23. października 1928 r.

Obsługa radiotelegraficzna P. A. T-icznej.

Dewiza	Stopa dyskont.	Parytet w zł	Notowania za	w Warszawie	Gdańsku	Berlinie	Londynie	Nowym Jorku	Paryżu	Pradze	Zurychu	Wiedniu
Warszawa . . .	8	—	100 zł	—	57.94	47.325	43.25	11.25	—	378.39	58.25	79.88
Poznań	8	—	100 zł	—	—	—	—	—	—	—	—	—
Gdańsk	6	173,52	100 Gd. gld.	—	—	—	—	—	—	—	—	—
Berlin	7	212,34	100 R. M.	—	122.969	—	20.356	23.82	609.00	—	123.77	169.16
Belgia	4	123,94	100 belg.	—	—	58.27	34.892	13.90	356.—	—	72.22	98.67
Bukareszt . . .	6	172,—	100 l.	—	—	2.532	802	0.61	15.45	—	3.14	4.28
Budapeszt . . .	6	155,90	100 pengo	—	—	73.03	27.84	17.50	—	—	90.58	123.76
Holandja	4 $\frac{1}{2}$	358,31	100 gld. hol.	—	—	168.08	12.09.68	40.09	1026.00	—	203.30	284.60
Kopenhaga . . .	5	238,88	100 k. d.	—	—	111.79	18.191	26.66	—	—	138.55	189.25
Londyn	4 $\frac{1}{2}$	43,38	1 funt szterl.	43.24	25.00	20.344	—	4.85	124.19	—	25.20	34.44
Nowy Jork	5	8,9141	1 dolar	8.90	—	4.19.30	4.84.96	—	25.61	—	5.19.70	709.95
Paryż	3 $\frac{1}{2}$	172,—	100 fr. franc.	34.83	—	16.37	124.19	3.90	—	—	20.29	27.71
Praga	5	180,62	100 k. cz.	26.42	—	12.429	163.62	2.96	75.90	—	15.40	21.03
Rzym	5 $\frac{1}{2}$	172,—	100 l.	46.72	—	21.970	92.59	5.23	134.16	—	27.21	37.175
Szwajcaria	3 $\frac{1}{2}$	172,—	100 fr. szwajc.	171.55	—	80.665	25.201	19.24	493.00	—	—	136.60
Sztokholm	4 $\frac{1}{2}$	238,88	100 k. szw.	238.28	—	112.04	18.148	26.72	684.00	—	138.85	189.70
Wiedeń	6 $\frac{1}{2}$	123,43	100 szyling.	125.26	—	58.94	34.50	14.10	—	—	73.02	—

Gdańsk. Na podstawie statystyki wywozu drewna przez Gdańsk, stwierdza się, że łączny wywóz w sierpniu wynosił ogółem 748.057 g. Z tej ilości na drewno twarde gatunków przypada ok. 208.077 g., na miękkie gat. — 539.980 g.

Węgry. Obróty na rynku drewna miękkiego nie uległy ograniczeniu, chociaż sezon jesienny już się zakończył i bieżące zapotrzebowanie zostało pokryte. Na ogół jesienne obroty odbywały się pod znakiem słabej tendencji.

Belgia. Za czas od 30 września do 6 października do poszczególnych portów zawinęło ogółem 15 okrętów, załadowanych drewnem. Do antwerpji wypłynęło 11, do Gent 3 i do Brukseli 1 okręt.

Austria. Na mającym się odbyć posiedzeniu (w połowie listopada) zarządu kolejowego, będzie przedstawiony projekt podwyżki taryf kolejowych, który opracowała Generalna Dyrekcja Kolei w ten sposób, że taryfa towarowa będzie podniesiona o ca 10 proc.

Szwajcaria. W pierwszym półroczu r. bież. ruch budowlany osiągnął rekordowe rozmiary. Chociaż w tym samym czasie roku ub. liczba nowo wybudowanych domów była znaczną, to jednak w roku bież. wybudowano 3430

mieszkań więcej. Ogółem za pierwsze sześć miesięcy wybudowano 5453 mieszkań, przeważnie z inicjatywy prywatnej.

KOMUNIKAT

Zarząd Wielkopolskiego Związku Myśliwych poszukuje dla kilku swych członków, dobrze poleconych i wykwalifikowanych leśników oraz dobrych hodowców zwierzęcy, posad. Łaskawe zgłoszenia prosimy skierować do sekretariatu Wielkopolskiego Związku Myśliwych w Poznaniu ul. 27 Grudnia 19 w podwórzu I. p.

RÓŻNE.

KONFERENCJA P. DEVEYA Z P. MIN. KÜHNEM.

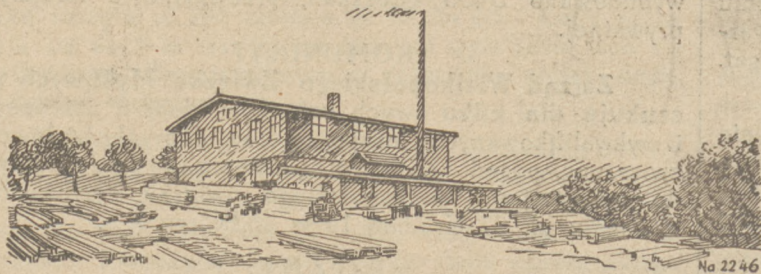
Doradca finansowy Banku Polskiego p. Devey przy dn. 12 bm. do Ministerstwa Komunikacji i odbył przeszło godzinną konferencję z p. ministrem Kühnem. w sprawach dotyczących się najaktualniejszych zagadnień Ministerstwa. Jak się dowiadujemy ze źródła zupełnie wiarogodnego, na konferencji tej była poruszona sprawa inwestycji kolejowych, a mianowicie budowy szeregu najniezbędniejszych linii. P. Devey wyszedł z założenia, iż z bieżących wpływów Ministerstwa nie da się zrealizować planu inwestycyjnego Ministerstwa Komunikacji i, że trzeba będzie obejrzeć się za długoterminowym kredytem. Na stanowisku tem stał również i p. minister Kühn. Z uznaniem więc podkreślić należy, iż zasady głoszone odawna na łamach naszych wydawnictw w sprawie inwestycji kolejowych znalazły wreszcie zwolenników i wśród decydujących czynników. Pozwala to przypuszczać, iż budowa nowych linii kolejowych zostanie nareszcie we właściwy sposób postawiona.

KALENDARZ TERMINOWY SPRZEDAŻY DREWNA ZARZĄDÓW LEŚNYCH,

ogłaszających swe sprzedaże w Rynku Drzewnym.

S. = Submisja
L. = Licytacja
W. = Z wolnej ręki

Termin		Miejscowość (lokal sprzedaży)	w. = Województwo d. = Dyrekcja Lasów Państw.	Rodzaj drewna	Dłużyce	Kopalniaki i inne użytkowe		Drewno opałowe	Blizsze szczeg.		Rodz. sprz.	U w a g i	
dnia	godz.					sztuk	m ³		m ³	mp.			mp.
25. X.	28. 11 ⁰⁰	P. N. Lutówko (kancelarja)	d. - bydgoska	dąb						116 1290	S		
26. X.	28. 11 ⁰⁰	P. N. Gołabek (kancelarja)	d. - bydgoska	sosna I-III						113 1257	S		
	11 ⁰⁰	P. N. Mirachowo (kancelarja)	d. - toruńska	świerk I-IV brzoza I-IV	691 253	214,32 91,18				117 1296	S		
29. X.	28. 10 ⁰⁰	Mag. m. Ostrowia Mazowieck. (kancelarja)	w. - białost.			1000,—				118 1302	S		
	12 ⁰⁰	I. Okr. Szef. Budown. Warszawa (kancelarja)	w. - warsz.							119 1311	S	na prawo oczyszczenia z zarośli i drzew terenu poligonu artyleryjskiego	
	14 ³⁰	Nadleśn. Konradów (kancelarja)	w. - pozn.	brzoza świerk jodła sosna	2087 297 56	1830,— 400,— 70,—				114 1275	S		
30. X.	28. 11 ⁰⁰	P. N. Kartuzy (kancelarja)	d. - toruńska	buk I-III sosna II-III świerk II-IV brzoza I-II		43,57 94,09 183,23				317,16 110—	119 1308	S	
	12 ⁰⁰	D. L. P. Radom (kanc. Nadl. w Matczu)	d. - radom							119 1310	S	na 143,98 m ³ dębów. materj. tartych	
	12 ⁰⁰	P. N. Promno (kancelarja)	d. - pozn.	sosna			3657,88			117 1301	S	w tem † 969,27 m ³	
	12 ⁰⁰	Mag. m. Ostrowia Mazowieck. (kancelarja)	w. - białost.			1000,—				118 1302	L		
	13 ⁰⁰	P. N. Osiek (kancelarja)	d. - bydgoska	sosna I IV	519	362,94	4740,87	954,30		119 1317	S	i 230 szt. dragów o masie 11,70 m ³	
31. X.	28. 12 ⁰⁰	D. L. P. Radom (kancelarja)	d. - radom	sosna		2146,99				119 1309	S		
2. XI.	28. 11 ⁰⁰	P. N. Leszyce (kancelarja)	d. - bydgoska	sosna I-IV	861	636,39	57,24			119 1316	S		
		P. N. Cierpiszewo (kancelarja)	d. - bydgoska							114 1277	S	na chróst	
		D. L. P. w Wilnie (kancelarja)	d. - wilno	świerk				40000		116 1287	S		
		D. L. P. w Wilnie (kancelarja)	d. - wilno	sosna				10000		116 1288	S		



No 2246

R. WOLFA lokomobili-cieplno-silnikowej

dostarczają ciepłok na ogrzewanie zakładu a zarazem

BEZPŁATNA SIŁĘ

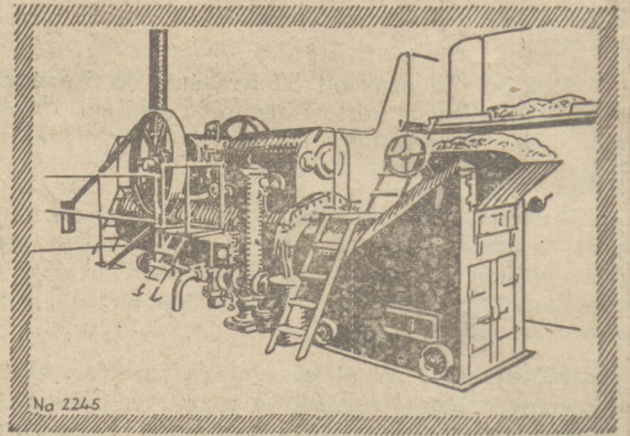
przez wykorzystanie przedgrzewacza wody zasilającej

MASCHINENFABRIK BUCKAU R. WOLF A-G MAGDEBURG

Odpadki drzewne

za pomocą

691



No 2245

Poszukujemy deski sosnowe

20 mm z środka i czubka, czyste i zdrowe,
nieobrzynane. Łask. oferty franko wagon Rogoźno
Włkp. prosimy skierować pod adres

EMIL WOLTMANN & Ska

Fabryka Mebli. Rogoźno. 1327

POTRZEBNE ZARAZ

5—6 wag. z 26 i 30 mm. hebl. i szpuntowane

sosn. deski podłogowe

wymiar po heblowaniu i bez pióra loko wagon Poznań.

Wojciech Paetz — Skład drzewa Poznań,
731 Przemysłowa 28b — Telefon 1412

ŻEGLARZ POLSKI

TYGODNIK

poświęcony sprawom żeglugi morskiej i rzecznej
ze szczególnym uwzględnieniem potrzeb i zadań

ŻEGLUGI POLSKIEJ.

Siódmy rok istnienia!

Siódmy rok istnienia!

Podróże morskie
i sport wodny.
Kronika portowa.



Kronika światowa
żeglugi i budowy
okreń.

Prenumerata „Żeglarza Polskiego” wynosi rocznie 12 zł.
półroczn. 6 zł.; kwartaln. 3 zł., łącznie z miesięcznikiem
„Morze”, ilustrowanym organem Ligi Morskiej i Rzecznej,
20 zł. rocznie, 10 zł. półrocznie, 5 zł. kwartalnie.

Adr. Red. i Admin.: Tczew, ul. Strzelecka, 5. - Konto P. K. O. 170044.

Okazowe numery na żądanie.

7.

Almanach Żeglarza Polskiego 1927-28.

bogato ilustrowana książka podręczna

Cena 4,- zł., dla prenum. rocznych 2,50 zł.

Składnica formularzy

Wykaz wykroczeń i przestępstw

podlegających postępowaniu karnemu na zasadzie prawa
o kradzieżach leśnych z dnia 15. IV. 1878 r. (okładki i wkładki).

Również można nabyć:

- Plan urzędów gospod. leśnego (okładki i wkładki)
- Plan użytków ubocznych (okładki i wkładki)
- Wniosek cięć (okładki i wkładki)
- Szczegółowy plan cięć (okładki i wkładki)
- Numerowniki dla drzewa bud. i użytkowego
- Numerowniki dla drzewa opałowego
- Numerownik i wykaz dla drewna opałowego
- Projekt i obrachunek kosztów wykonania zalesień
(okładki i wkładki)
- Wykaz wypłaty najmu
- Lista płatnicza za wyróbkę drewna
- Dzienny raport leśny
- Wzór do książki kontroli cięć „A”
- ” ” ” ” ” „B”
- ” ” ” ” ” „C”
- Wykaz drewna materiałowego (okładki i wkładki)
- Tabela odbioru i rozchodu drewna
- Plan trzebieży (okładki i wkładki)
- Szczegółowy plan zalesień (okładki i wkładki)
- Wykaz drewna wyrobionego
- Asygnaty na drewno z kwitem kasowym
- Obliczenie kosztów wyróbki drewna
- Opis taksacyjny
- Rejestr powierzchniowy
- Tabela powierzchni klas wieku drzewostanu
- Dziennik robocizny okł. i wkł.

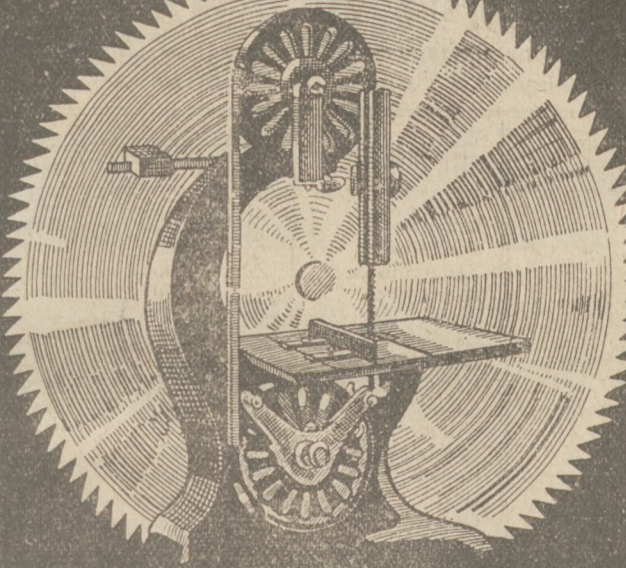
(3)

Adm. Przeglądu Leśniczego i Rynku Drzewnego

Poznań,

Wielkie Garbary Nr. 20.

Telefon 18-20.



OBRABIARKI DO DRZEWA
WSZELKIEGO RODZAJU
WŁASNEJ KONSTRUKCJI 
DOSTARCZA
HERKULES:GNIEZNO

770

WYSZEDŁ Z DRUKU
ILUSTROWANY
KATALOG Nr. 3

na narzędzia leśne
i ogrodnicze oraz inne
przybory techniczne

Składnicy narzędzi leśnych
Przeglądu Leśniczego
i Rynku Drzewnego

POZNAŃ Wielkie Garbary 20

który na życzenie bezpłatnie wysyłamy.

Fachowiec drzewny.

kawaler at 23, obeznany z
wszłą pracą w przemyśle
drzewnym jak i pracą biurową,
służy referencjami i świadectwem,
władza językiem polskim
i niemieckim tak w słowie jak
i w piśmie poszukuje posady
Łask. zgłosz. do W. Leczkowski,
Lidzbark, Pomorze. 1326

Młodszy fachowiec drzewny

z 4-letnią praktyką, władający
językiem polskim i niemieckim
w słowie i piśmie 1325

poszukuje posady
od 1-go grudnia lub stycznia.
Łask. zgłosz. do Adm. „R Drz.”
pod **młodszy fachowiec**

STEFAN PEŁCZYŃSKI

Hurtownia Materiałów Budowlanych

Telefon 5605

POZNAŃ Dworzec towarowy

Hurtownie

Detalicznie

poleca:

Cement

Wapno

Gips

1225

Trzcinę sufitową

Cegłę wszelkich rodzajów

Materiały do krycia dachów

Szklane cegły, dachówki i płyty

Rury kamionkowe i koryta

Kafle do piecy

Płytki ścienne i posadzkowe

Marmur do teraco

Szamoty zagraniczne

Ceresit

Papa falcowa (Falzbrupappe)

Siatki rabcowe i ceglowne

Gwoździe budowlane

Tynk fasadowy „Terrabona”

Dyrekcja Lasów Państw. w Warszawie

ul. Senatorska 29

rozpocznie w ciągu **listopada b. r.** sprzedaż drewna użytkowego grubszego, wyrobionego z nowych cięć loco las względnie loco stacja kolejowa z następujących nadleśnictw:

Nadleśnictwo	Przybliżona ilość m ³	Najbliższa stacja kolejowa	Nadleśnictwo	Przybliżona ilość m ³	Najbliższa stacja kolejowa
Janowo	2400	Chorzele	Łęczno	6800	Rozprza
Przejmy	1300	Parciaki	Pawlikowice	1500	Pabjanice
Parciaki	1700	Parciaki	Sądziejowice	4100	Łask
Seborki	1900	Nabiele Wielkie	Braszewice	6200	Sędzice
Pułtusk	10000	Wyszaków	Węglewice	1100	Podzamcze
Lemany	2000	Wyszaków	Sokolniki	2100	Podzamcze
Leszczyców	1500	Wyszaków	Rudniki	3000	Rudniki Kojickie
Pomiechówek	1200	Pomiechówek	Pajęczno	4000	Radomsko
Łąck	2700	Łąck	Gidle	7000	Radomsko
Kromnów	2900	Sochaczew	Łobodno	2000	Częstochowa
Warszawa	1200	Grodzisk	Grodzisko	4500	Częstochowa
Skierniewice	1300	Skierniewice	Panki	4000	Panki
Regny	7000	Słotwiny	Herby	8000	Herby Pol.
Lubochnia	3600	Tomaszów Mazowiecki	Olsztyn	3300	Olsztyn
Glinna	6000	Tomaszów Mazowiecki	Rzeniszów	1300	Myszków
Nagórzyce	7300	"	Łysa Góra	1800	Zawiercie
Piotrków	5000	Piotrków	Czarnylas	3400	Lubliniec
Lubień	6200	Rozprza	Paruszowice	6500	Rybnik
			Rybnik	6900	Rybnik

Oprócz drewna okrągłego Dyrekcja produkuje we własnych tartakach około 60.000 m³ materiałów tartych stolarskich eksportowych i krajowych oraz obrzynanych, jak również i specjalnych na zamówienia. Tartaki znajdują się:

Tartak	Stacja kol.	Przeciera rocznie drewna okrągłego — m ³	Tartak	Stacja kol.	Przeciera rocznie drewna okrągłego — m ³
Konewka	Tomaszów Maz.	30.000	Wyszaków	Wyszaków	10.000
Ustroń	Ustroń	30.000	Zamczysko	Sochaczew	8.000
Zagórze	Częstochowa (skład w Herbach)	11.000	Chybie	Chybie	4.000
Parciaki	Parciaki	11.000			

Sprzedaż odbywa się w drodze konkursów ofert i z wolnej ręki. Na zapytania Dyrekcja rozsyła szczegółowe wykazy drewna. Informacji udziela Wydział Handlowy i Zakładów Przemysłowych — telefon 94-38. 1323

Centralna Drogerja - J. Czepczyński

POZNAŃ

Stary Rynek 8. Telefony 3324, 3315, 3238, 3353, 3115, 3239.

**Carbolineum, farby, lakiery,
pokosty, pędzle, szczotki,
oliwy smary i tłuszcze do ma-
szyn, Benzyna Benzol Nafta.**

1227

Dyszle brzożowe i dębowe

bale i deski brzożowe, dębowe, jesionowe, olszowe, szprychy dębowe, podkłady wązko i normalnotorowe i wszelkie materiały liściaste **dostarcza wagonowo**

WŁADYSŁAW KRAUZE i S-ka

Warszawa, Kapucyńska 5, — Telefon 197-75. 1292

Woźniak i Ska, Handel drzewa — Tel. 332.

Inowrocław, ul. Mała, Andrzeja 5. 1180

Kupuje i sprzedaje

Deski i bale sosnowe odziemkowe, czubkowe i obrzynane, szalówkę, łaty, obładry i dragi. Kantówkę, podłogę i inne drzewa do budowy podług listy. Dębiny, buczynie, brzeziny, jesion i t. p. w stanie okrągłym i tartym. Dzwona, szprychy i dyszle oraz drzewo opałowe.

MESSER, RHINOW i S-ka

TARTAKI PAROWE — HEBLARNIE — ZAKŁADY SZPUNTOWNICZE

KORONOWO — TELEFON 31. 1210

POLECA:

MATERIAŁ EKSPORTOWY i BUDOWLANY

Zakupujemy stale za gotówkę

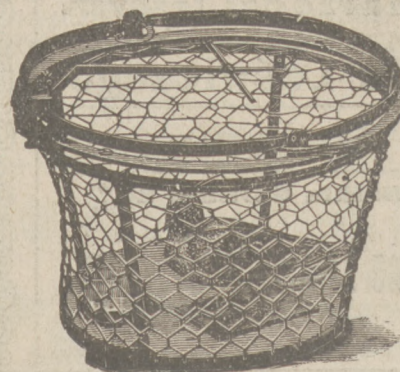
kopalniaki sosnowe

świeżego cłęcia od 8 — 22 cm w czubku

1031 Pisemne oferty proszę skierować pod:

Firma **Robert Dupuis, POZNAŃ, Młyńska 2^{II}**

telefon nr. 1370 - teleg. Dupuis Poznań.



Koszyki na jastrzębie

Zatrzaski na lisy 6

Zatrzaski na króliki

poleca

Adminstr. Rynku Drzewnego

Składowa Narzędzi Leśnych

Poznań, W. Garbary 20.

Telefon 1820.