


RYNEK DRZEWNY I BUDOWLANY



Wolne miejsce na ogłoszenie

ORGAN DLA HANDLU I PRZEMYSŁU DRZEWNEGO ORAZ BUDOWLANEGO

Rynek Drzewny: Rok X.

Rynek Budowlany: Rok I.

Zakupujemy stale 1306

każdą ilość **drzewa kopalnianego**
oraz **całe drzewostany.**

Zjednoczone Tow. Przemysłu Drzewnego
Wschód S.A., Katowice

biuro zakupu:

Bydgoszcz, ul. Krakowska 4, tel. 1762

Centralna Drogerja - J. Czepczyński

POZNAŃ

Stary Rynek 8. Telefony 3324, 3315, 3238, 3353, 3115, 3239.

**Carbolineum, farby, lakiery,
pokosty, pędzle, szczotki,
oliwy smary i tłuszcze do ma-
szyn, Benzyna Benzol Nafta.**

1227

Fachowiec samodzielny

kierownik przedsiębiorstwa przemysłu drzewnego

który od szeregu lat prowadzi dwa zupełnie nowocześnie urządzone tartaki z pilami taśmowymi, wszelkie kupna i sprzedaże, jakoteż eksploatacje leśne, znający dokładnie stosunki eksportowe i rynek krajowy, władający językami: polskim, francuskim, niemieckim i rosyjskim, **poszukuje odpowiedniej posady** od 1. l. 19 9. Wyrobione stosunki kredytowe, pierwszorzędne referencje, chlubne świadectwa. Łaskawe zgł. uprasze się skierować do Adm. R. D. pod nr. **1367.**

Dębiny, jesiony, buki, brzozy

również inne twarde drzewa tarte,

sosninę budulcową i stolarską

w suchym stanie i dobrej jakości

poleca i kupuje

K. Suligowski - Bydgoszcz

1322

Chodkiewicza 34

Telefon 1264

JÓZEF SCHENK Handel drzewa

Poznań Wiel. Garbary 31

poleca i kupuje:

wszelkie gatunki materiałów stolarskich, budowlanych, kantówkę, belki, towary kołodziejskie.

z swoich składnic:

w Poznaniu ul. Wielkie Garbary i Estkowskiego. 470

Dnia 22 listopada br. przedpoł. o godz. 10-tej odbędzie się sprzedaż w drodze

LICYTACJI

najwięcej dającym za gotówkę **na tataraku Pupko w Pińsku** na rachunek licytowanego

40,55 m³ sosn. boczaków bezsęcznych o przec.

średn. 13 cm. i 1,30 m przec. dług. jak i 31,90 m³

sosn. boczaków bezsęcznych o przec. średn. 16,5 cm

i 3 m przec. długości. 1391

W towarze czystym i nadsiniałem.

The British Timber Agency Ltd. Pińsk
Tartak Albrechtowo.

Uhlendorf & Renkawitz

Bydgoszcz — Słowackiego 1

Adres telegr.: UHLENDORF-Bydgoszcz

Tartaki parowe: Cierpice przy Toruniu
O sieczno, powiat Starogard

Zakłady heblarskie i szpuntownicze

Materiał tarty, kantówka, szalówka

Specjalność: podkłady kolejowe i sleepy

1193

C. A. FRANKE

TARTAK I HURTOWNIA DRZEWA

BYDGOSZCZ

1369

ul. Ks. Ad. Czartoryskiego nr. 2 - tel. nr. 28

Dostarcza z własnej produkcji:

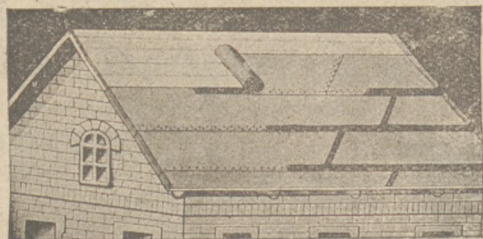
drzewo budowlane wszelk. rodzaju

jak belki, kantówkę, deski podłogowe, i szalówkę

jako też towar stolarski, deski z kłoców

odziomkowych, środkowych i boczne deski bez-

sęczne których sortymentację wysoko uznano.



Specjalna papa asfaltowa „KORIOLOT” do krycia dachów

wolna od smoły i bezwonna, nie wymaga smolowania tak po ukończeniu pokrycia, ani konserwacji i naprawy przez długie lata. „KORIOLOT” jest odpornym na ogień przenośny i nadaje się do krycia budynków wszelkiego rodzaju także starogontowych — „KORIOLOT” wypada taniej od podwójnego krycia zwykłą papą dachową, dając ponadto pokrycie trwalsze i ładniejsze, gdyż ma kolor blachy ocink „KORIOLOT” dostarcza wyłączny reprezentant

„MATERJAŁ BUDOWLANY” T. A., Poznań, Sew. Mielżyńskiego 23
Telefon 2976 i 3874. [1246]

Oddział w Bydgoszczy ul. Florjana 8, tel. 2018
„ w Toruniu ul. Żeglarska 27, telefon 643
Biuro Sprz. w Grudziądzu, ul. Ogrodowa 23, tel. 950

P. in. „Koriorit” nabyła Dyrekcja Powszechnej Wystawy Krajowej w Poznaniu w ilości przeszło 15 tysięcy mkw.

Nadleśn. Państwowe Zamrzenica

poczta Klonowo, stacja kolejowa Klonowo, n Brdą pow. Tuchola

sprzeda w drodze pisemnego przetargu (submisji) w dniu **28. listopada 1928 r.** drewno sosnowe z cięć roku gospodarczego 1928/29

Los 1. Leśn. Sielanka, oddz. 29b.
Sztuk 472 I kl. II III Razem m³.
72.57 245.49 169.08 487.14
+ 25.38 + 60.18 + 26.06 111 62 598.76
Odległość od stacji kolej. 1,8 od splawu rzeki Brdy 2 km.

Los 2. Leśn. Lisikąt, oddz. 91b.
Sztuk 435 I kl. II III Razem m³.
11.72 234.70 216.97 463.39
+ 2.51 + 14.83 + 6.24 23.58 486 97
Odległość od stacji kol. 3, od splawu rzeki Brdy 4 km.

Pisemne oferty z napisem „SUBMISJA” w zalakowanych kopertach należy nadsyłać do Nadleśnictwa do dnia **28. XI. 1928 r.** godz. 11-tej, poczem nastąpi otwarcie ofert o godz. 11¹⁵ w obecności ewtl. przybyłych oferentów.

Przetarg odbędzie się na obowiązujących warunkach sprzedaży wyrobionego drewna w drodze pisemnego przetargu (submisji), które są do przejrzania w Dyrekcji Lasów Państwowych w Bydgoszczy i w Nadleśnictwach.

Oferty nieodpowiadające warunkom nie będą uwzględnione.

1393

Nadleśniczy Państwowy.

ORYGINALNY

„S-T-A-N-D-A-R-D”

„OCHRONA KOTŁÓW”

dla tartaków

zwalczą kamień kotłowy

i zapobiega dalszym osadom

mamy na składzie po cenach fabrycznych

SKŁADNICA NARZĘDZI

Rynku Drzewnego, Poznań - Wielkie Garbary 20
Telefonu nr. 1820

J. MAŁOWANIEC i Ska

(st. Kiwercze-Wołyń)

Tartak przyjmuje zamówienia na belki, kantówkę bale i deski wymiarowe sosnowe i posiada na składzie w wymiarach od 1/2" do 4" suche deski i bale jesionowe, klonowe, olchowe i suchą stolarkę sosnową II-iej klasy oraz posiada do natychmiastowej dostawy: 456

2000 m³ tartych bloków sosnowych

I-II kl. tegorocz. tarcia. Przeciętna długość 5,30 m towar jasn.

Grubości 19, 26, 32, 40, 42, 50, 65, 80 m/m

Mtr. kub. 30, 40, 50, 150, 200, 650, 550, 330

Przeciętna szer. 26, 28, 30, 40, 41, 45, 47, 50 cm.

PRZETARG.

Magistrat m. Łodzi ogłasza niniejszem przetarg

Na budowę nowoczesnej parowej cegielni

o rocznej produkcji 15 milionów sztuk cegieł.

Oferta winna zawierać:

1. firmy oferowanych maszyn
2. kalkulację kosztu własnego wyrocu 1000 sztuk cegieł bez uwzględnienia wartości surowca (gliny i amortyzacji gruntów
3. najkrótszy termin uruchomienia cegielni.

Oferty obowiązują warunki techniczne, podane przez Magistrat m. Łodzi; dopuszczalne jest również opracowanie projektów i sporządzenie kosztorysów jako alternatyw.

Magistrat m. Łodzi zastrzega sobie wybór oferenta wzgl. podział prac na kilku oferentów, lub nieuwzględnienie żadnej z ofert

Warunki techniczne, plan sytuacyjny m. Łodzi z uwzględnieniem majątku Rzew, wykaz wyników wierceń z planem sytuacyjnym otworów — otrzymać można w Magistracie, Wydziale Budownictwa, pokój Nr. 50, Plac Wolności Nr. 14, codziennie w godzinach biurowych

Na żądanie wydaje się próbki gliny.

Do ofert należy załączyć pokwitowanie z Głównej Kasy Miejskiej (Plac Wolności Nr. 14), jako dowód złożenia wadium do depozytu Magistratu m. Łodzi w wysokości dwóch (2) procent oferowanej sumy w gotówce, w papierach procentowych o wartości popularnej lub w gwarancjach Banku Gospodarstwa Krajowego.

Oferty należy składać w zalakowanych kopertach z napisem: „Oferta na budowę cegielni parowej w Rszewie” do Wydziału Budownictwa Magistratu m. Łodzi, Plac Wolności Nr. 14, pokój Nr. 50, do dnia 18 (osiemnastego) grudnia 1928 roku włącznie do godz. 12-tej tegoż dnia, o godz. 13 nastąpi otwarcie ofert w obecności oferentów lub ich przedstawicieli.

Łódź, dnia 5 listopada 1928 roku.

Magistrat m. Łodzi.

Poszukujemy pierwszorzędnej siły fachowej na stanowisko **KIEROWNIKA TARTAKU** (jednego ewtl. dwóch).

Wymagana gruntowna znajomość maszyn, służących do obróbki drzewa jak również celowego wyzyskania drzewa liściastego. Pożądana znajomość fabrykacji skrzynek i beczek. Oferty z odpisami świadectw prosimy nadsyłać pod adresem: Firma „BOISMINE” Warszawa, Aleja Róż 2.

1389

Mamy zapotrzebowanie na kilka wagonów niżej podanych materiałów:

22 m/m sosn. szalówki
26 i 30 m/m sosn. równoległe obrzynanych desek podłogowych.
26, 30, 35 i 40 m/m sosn. desek równoległe obrzynanych na cele budowlane.
15, 23 i 30 m/m sosn. desek wierzchołk..
sosn. kantówki w grubościach od 8/8 do 13 16 cm.,
sosn. łat 40/60 m/m, 1392
brzozowe bale 50 i 105 m/m,
deski i bale dęb. 20, 23, 30, 42 i 52 m/m.

— Oferty prosimy składać franko wagon stacja Poz. ań. —
Poznańska Spółka Drzewna T. A. Poznań Św. Marcin 52-53

RYNEK DRZEWNY I BUDOWLANY

ORGAN DLA HANDLU I PRZEMYSŁU DRZEWNEGO ORAZ BUDOWLANEGO

OFICJALNY ORGAN ZWIĄZKU PRZEMYSŁOWCÓW DRZEWNYCH W POZNANIU

OFICJALNY ORGAN GIEŁDY DRZEWNEJ W BYDGOSZCZY

Rynek Drzewny: Rok X. Wychodzi w poniedziałki, środy i piątki. Rynek Budowlany: Rok I.

PRZEDPŁATA na listopad 1928 roku wynosi: w Poznaniu przy odbiorze w ekspedycji 4,75 złote. Na pocztach 5,09 złote. Pod opaską wprost z ekspedycji w kraju i w wolnym mieście Gdańsku 5,50 złote. Pod opaską za granicą (oprócz Gdańska) 6,60 złotych. Numer pojedynczy kosztuje: w Poznaniu w Ekspedycji 40 groszy. Z przesyłką pocztową w kraju i w wolnym mieście Gdańsku 45 groszy. Zagranicą 50 groszy.

Redakcja, Administracja i Ekspedycja
„RYNKU DRZEWNEGO I BUDOWLANEGO”
Poznań, Wielkie Garbary 20. Nr. telefonu 1820.
DRUKARNIA:
Poznań, Wielkie Garbary 20. Nr. telefonu 3406.
Konta bieżące: P. K. O. 206377 — Bank Handlowy w
Warszawie Oddz. w Poznaniu — Bank Przemysłowców
Poznań — Bank Pozn. Ziemstwa Kredyt. w Poznaniu.

OGŁOSZENIA: Za tekstem 2^o gr. od miejsca millimetr. (strona czterolamowa). W tekście zaś lub przed tekstem 55 gr. od miejsca millimetr. (strona dwulamowa)
OGŁOSZENIA: Z tabelkami o 30 procent więcej. Przy większych i kilkakrotnych ogłosz. stosowny jest rabat. Dla poszukuj. posad przy jednorazowym ogłoszeniu 30 proc., przy dwurazowym 40 proc. i przy trzyczarowym 50 proc. rabatu. — Każda nowa podwyżka obowiązuje wszystkie już przyjęte ogłoszenia od dnia — zmiany cen bez uprzedniego zawiadomienia. —

Przedruk dozwolony tylko za podaniem źródła (Rynek Drzewny i Budowlany w Poznaniu).

Kościół Garnizonowy w Inowrocławiu.

Owocnym zabiegiem Ks. Kapitana Pilipowskiego, Proboszcza garnizonowego w Inowrocławiu, zawdzięcza garnizon inowrocławski a nie ostatnio też miasto i ludność cywilna powstanie nowego przybytku Bożego, który pod opiekuńczym protektoratem Dowódcy Korpusu Pomorskiego, P. Generała Berbeckiego tak dalece postąpił w pracach murarskich i żelbetonowych, że można będzie przystąpić do budowania kopuły.

Już wykonanie projektu wykazało, że Ks. Kapitanowi Pilipowskiemu jak i władzom wojskowym chodzi tu o wytworzenie dzieła monumentalnego, które by godnie mogło odzwierciedlać wzniosłą ideę. To też nie ograniczono się do zaspokojenia swych zabiegów projektem pierwszym, wykazującym tak wyraźne niedomaganie architektoniczne, że Okręgowy Konserwator Pan Dr. Pajzderski odmówił swego zezwolenia na pobudowanie świątyni wedle wręczonych razem z wnioskiem rysunków.

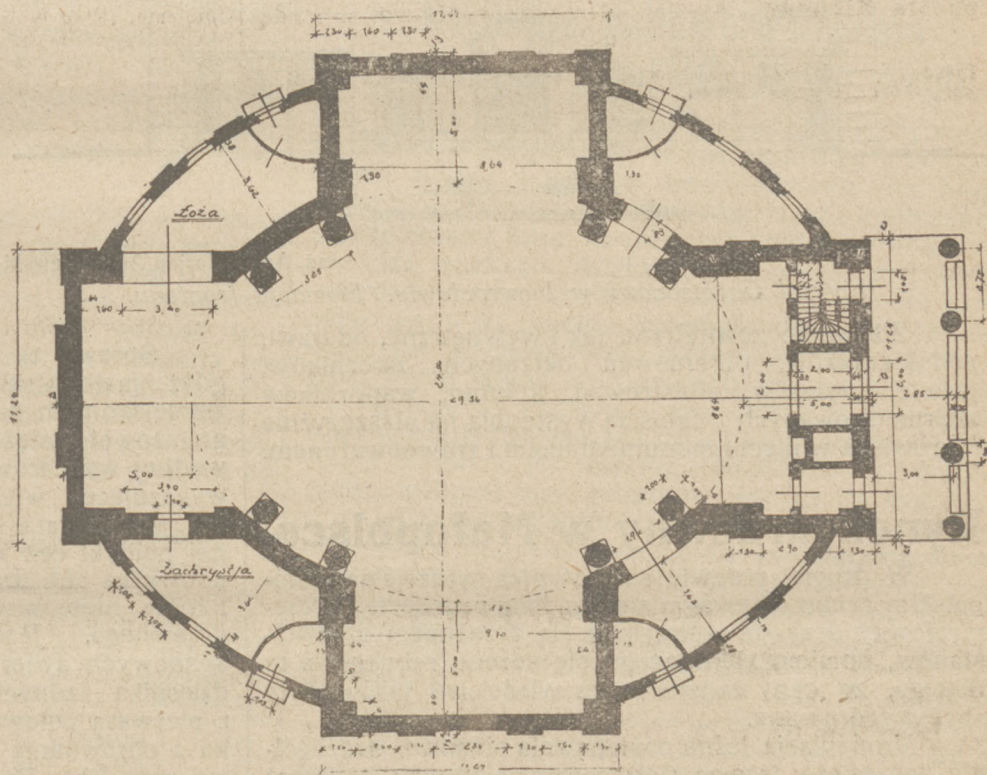
Niefortunne zaprojektowanie względnie niskiej wieży w środowisku dość wysokich kamienic, o dziwnym wyglądzie hełmu, ścięciem pilastrów wieży w elewacjach bocznych i widoku tylnym, ustalenie nieumotywowane półokrągłych słupów przy portalu głównym, wykazują niedociągnięcia, których względne uchwycenie dość normalnego rzutu kościoła zatrzeć nie może, nie mówiąc o szczegółach w kompozycji wejścia pod wieżą, zdobienia szczytów i t. p.

Projekt ostatecznie przeznaczony do wykonania skreślił Pan Inżynier-Architekt Marjan Andrzejewski z Poznania, pod którego głównym kierownictwem przeprowadza się wszelkie prace budowlane. Prace ziemne i murarskie aż pod kopułę wykonał Pan budowniczy Dźwikowski z Inowrocławia, prace żel-

betowe przy pierścieniu kopuły wykończyła firma Ballenstedt i Sulerzyski z Poznania.

Rzut poziomy kościoła opiera się na formie elipsoidalnej rozwijającej się podłużnie do chóru i portalu w jedną stronę, do presbiterjum w drugą stronę.

Analogicznie przecina elipsę nawa poprzeczna.



Inż. Arch. Marjan Andrzejewski.

Kościół Garnizonowy w Inowrocławiu. Rzut poziomy.

Pomiędzy bryłami wyższymi rozwija się zabudowanie niższe, przeznaczone przy wejściu na chrzcielnicę i Grób Pański, przy presbiterjum — na zakrystję i lożę. Główną elewację frontonu zdobi podcień pod przyczółkiem, pokrytym płaskim dachem.

Kopuła spoczywa na murowisku czterech filarów narożnikowych, wspartych wysokimi kolumnami o

podstawach i głowicach Korynckich. Całość wstrzymuje pierścień żelbetowy ponad którym wyrasta drewniane żebrowanie wiązarów, wznoszące się aż do pierścienia górnego, jako podstawy pod sygnaturkę kościoła. Poprzez osnowę kopuły wdzierają się wyloty okienne, oświetlające jej wnętrze. Ponad chórem prezbiterjum i nawą poprzeczną wznosi się sklepienie murowane z cegły — dziurawki z wylotami okiennymi.

dalszym ciągu szczyły i ograniczał się do budulca. Ceny jednak nie były zadawalające.

Większe przedsiębiorstwa w oczekiwaniu poprawy sytuacji w blizkiej przyszłości, — gromadziły materiały na składach z uszczerbkiem dla kapitału obrotowego i jakości towarów, podczas gdy małe tartaki, nie rozporządzając odpowiednimi kredytami, pozbywały się materiał za każdą cenę, wywołując w ten sposób niezdrówą konkurencję na rynku krajow.

Zainteresowanie materiałami drzewnymi na rynku eksportowym tak we wrześniu jak i w październiku osłabło, z wyjątkiem niektórych produktów drzewnych.

Chociaż jest to zwyczajny ob-
jaw w porze jesiennej, to jednakowoż w tym czasie w warunkach normalnych zaczynają już napływać zapytanie z zagranicy.

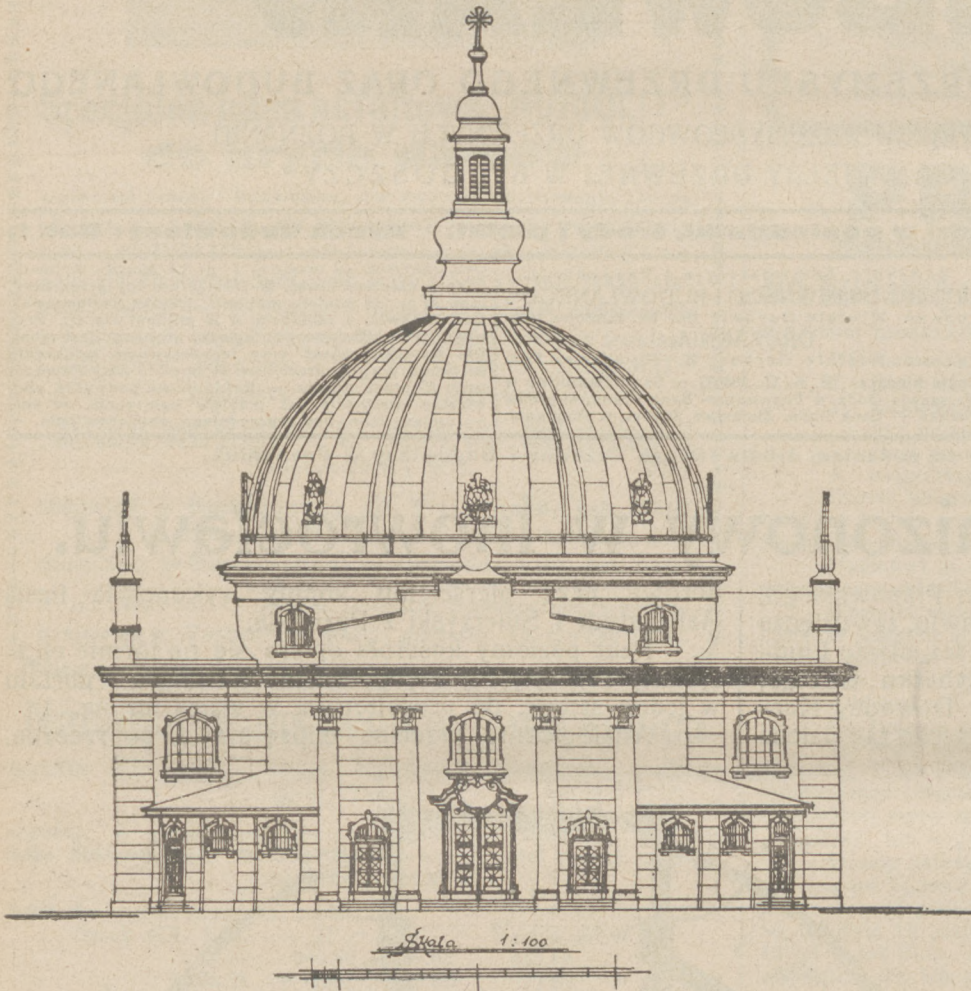
Ogólnie tłumaczy się to następstwem silnej konkurencji Finlandji, a przede wszystkim Rosji, z którą spotyka się nasz przemysł na rynkach zagranicznych.

Żywo rozwija się fabrykacja skrzyń oraz materiałów skrzynkowych. Również produkcje fryzów i deszczulek posadzkowych, tak dębowych jak i bukowych oraz jaworowych, w ostatnim czasie została znacznie powiększona, przytem należy zauważyć, że zbyt jest przeważnie kierowany do Wiednia.

W wrześniu przeprowadzono kilka, jakkolwiek jeszcze nieznacznych, tranzakcji materiałem budowlanym do Syrii i Palestyny. Fakt ten posiada duże znaczenie dla akcji zdobywania nowych rynków zbytu.

Wobec kończącego się wkrótce terminu prowizorium drzewnego z Niemcami, w kołach eksporterów ujawniła się niepewność co do dalszych losów prowizorium, a tem samem dalszych możliwości eksportu drewna na rynek niemiecki.

Sprawa ta ostatnio była tembardziej aktualną gdyż małopolskie tartacznictwo, wskutek znacznie zmniejszonych szans eksportu do Anglii, poważnie zaangażowało się w produkcji materiałów drzewnych według wymiarów rynku niemieckiego. W tej sytuacji, wykazującej wiele znamion niepewności, przemysł drzewny zwraca uwagę na konieczność bardzo ostrożnej polityki cen w lasach państwowych, uważając, że podwyżka cen drzewa na pniu byłaby w obecnej chwili bardzo niebezpiecznym pociągnięciem dla przemysłu drzewnego. Jeżeli chodzi o ceny, to w dziale materj. sosnowych, świerkowych i jodłowych, do dnia 27 października żadnych zmian nie zaszło w porównaniu z pierwszą połową tego miesiąca, natomiast jak wynika z porównania zestawień cen przez komisje cennikowe przy Izbie Przem.-Handl. we Lwowie z dn. 13 i 27 października, różnica średnich cen targowych w obrocie krajowym (loco wagon stacja załadowania w województwach: Lwów, Tarnopol i Stanisławów) ujawniła się w grupie drewna dębowego w materiale rżniętym 3 m dł. i wyż., a to: w pierwszej połowie październ. ceny na deski i brusy obrzynane, towar paryski od 1 1/2 m w górę wynosiły: w I kl. — 230 zł, w II kl. — 200 zł; na deski i brusy obrzy. od 1 m. dług, i wyż., zwykłe, krajowe — 165 zł; na fryzy krótkie: I kl. — 210 zł, w II kl. — 180 zł; na fryzy długie: w I kl. — 225 zł, w



Inż. Arch. Marjan Andrzejewski

Kościół Garnizonowy w Inowrocławiu. Elewacja frontonu.

Zdobienie zewnętrzne jak i wewnętrzne, odrzwi, podokienników, obramowań okiennych, zworników, głowic, gzymsów, pilastrowań kolumn, wsporników scharmonizowanych z całością występują na płaszczyźnie murowiska w ujęciu monumentalnym i zrównoważonym.

Rynek drzewny w Małopolsce.

W drugiej połowie października sytuacja na małopolskim rynku drzewnym znacznie się pogorzyła. Przemysłowcy drzewni wstrzymali się z zakupem drzewostanów, pomimo zbliżającego się sezonu rębego, a to dlatego, że ceny żądane przez właścicieli lasów były zbyt wygórowane.

Manipulacja leśna postępowała planowo, szczególnie zaś ścięte drzewo (letnie ścinka od maja do lipca) spuszczone do wąwozów, ryz i dróg wywózowych, w celu dalszej wywózki porą zimową do tartaków względnie stacji kolejowych. Dotyczyło to przeważnie manipulacji jodły i świerka, podczas gdy manipulacja drzew liściastych, t. j. buku, dębu, jawora i olchy, a z drzew iglastych — sosny, rozpoczęła się dopiero w październiku.

Ruch tartaczny był narazie utrzymany w całej pełni i dotychczas nie odczuwało się braku surowca. Zbyt w kraju nie uległ znacznym zmianom: był w

II kl. — 190 zł; na deszczułki i fryzy posadzkowe od 4—12 cm szer. za 1 m²: w I kl. — 11,75 zł, w II kl. — 10,50 zł, oraz na listewki do podług za 1 m bieź w II kl. — 0,45 zł.

Ceny na analog. produkty i wymiary kształtowały się w końcu paźdz. na nast. wysokości: w tym samym porządku kolejności 250, 220, 175, 230, 195, 250, 215, 11,50, 10,25, 0,40 zł.

Zagraniczny handel drzewny Polski we wrześniu r. b.

I.

Miesiąc sprawozdawczy wykazuje dosyć pokaźny spadek naszego eksportu w porówn. z poprzednim mies., bowiem gdy w sierpniu r. bieź. łączny wywóz drewna surowego i we wszystkich fazach obróbki wynosił 461.755 t. wartości 50.832 tys. zł. to we wrześniu sięgał liczby 391.866 t. wartości 50.595 tys. zł.

W roku bieżącym, a więc za czas styczeń—wrzesień wywieziono z kraju drewna okrągłego 2.434.088 t. za 177.371 tys. zł., natomiast materiałów nawpółobrobionych eksportowano za ten sam czas w ilości 1.315.980 t. (!!) wartości pien. 234.859 tys. zł. i wreszcie wyrobów gotowych przemysłu drzewnego wywieziono ok. 54.219 t. za 34.964 tys. zł.

Ciekawie przedstawiają się dane porównawcze za analogiczny okres czasu roku 1927. Ogólny eksport drewna obejmował 4.977.409 t. wartości 471.874 tys. zł.

Z tej ilości na surowiec przypadło 3.153.066 t. (197.411 tys. zł.), na drewno nawpółobrobione — 1.769.957 t. (244.048 tys. zł.) i na wyroby gotowe przemysłu drzewnego 54.385 t. (30.415 tys. zł.).

Rozpiętość między ilością wywiezionego surowca, a materiałami nawpółobr. (za 9 mies. r. bieź.) wynosi 1.118.108 t. na stronę drewna okrągłego, natomiast w roku ub. wykazuje 1.383.109 t.

Podział wywiezionego i przywiezionego we wrześniu drewna surowego, (opałowe i użytkowe) tartego oraz wyrobów drzewnych przedstawiają niżej podane tablice: (waga wszędzie podana jest netto; jednostka wagi — kwintal = 100 kg. = $\frac{1}{10}$ tony; wartość towarów jest podawana w tysiącach zł. i oparta na danych zawartych w kartach zgłoszeń statystycznych; liczby podane bezpośrednio za nazwami poszczególnych towarów oznaczają odpowiadające im pozycje taryfy celnej według stanu z dn. 1. stycznia 1928 r. Dane są prowizoryczne G. U. S.)

Kraje pochodzenia wzgl. przeznaczenia	Przywóz		Wywóz	
	Wyroby gotowe przemysłu drzewnego			
	Wyroby ciesielskie 591, 3b/4			
	q	1000 zł	q	1000 zł
Ogółem:	26.294	79	135.340	548
Czechosłowacja	9.741	31	8.263	37
Niemcy	5.250	15	126.952	510
I—IX 1928 r.	88.521	247	1.262.658	4.716
I—IX 1927 r.	12.960	38	1.247.407	4.423

Karpina, faszyny, trociny i odpadki drzewne 58/1a, 59/2.

Kraje pochodzenia	Przywóz		Wywóz	
	Ogółem:			
	q	1000 zł	q	1000 zł
Ogółem:	259	2	52.690	274
Czechosłowacja	69	0,2	46.845	243
Niemcy	180	2	3.744	11
Szwecja	10	0,0	—	—
I—IX 1928 r.	4.184	19	422.281	2.144
I—IX 1927 r.	3.196	11	318.958	1.265

Kraje pochodzenia wzgl. przeznaczenia	Przywóz		Wywóz	
	Wyroby gotowe przemysłu drzewnego			
	Wyroby ciesielskie 591, 3b/4.			
	q	1000 zł	q	1000 zł

Zerdzie 59/1c.

Ogółem:	102	0,1	3.114	28
Niemcy	—	—	614	8
Węgry	—	—	1.387	13
I—VII 1928 r.	392	2	32.456	202
I—VII 1927 r.	442	2	61.571	382

Papierówka 58/1c.

Ogółem:	—	—	1.129.005	7.454
Czechosłowacja	—	—	65.187	409
Niemcy	—	—	1.052.031	6.969
Szwajcaria	—	—	164	1
I—IX 1928 r.	—	—	9.193.406	58.847
I—IX 1927 r.	3.018	16	9.305.650	48.713

Kopalniaki 58/1c.

Ogółem:	337	2	487.342	2.802
Anglja	—	—	—	—
Belgia	—	—	26.161	124
Czechosłowacja	30	0,1	77.227	451
Francja	—	—	13.192	80
Lotwa	—	—	57.327	506
Niemcy	307	2	309.104	1.815
I—IX 1928 r.	8.882	41	5.056.247	26.487
I—IX 1927 r.	1.087	4	8.459.688	37.415

Naukowo badawcze Komisja i Laboratorium Drzewne w Anglii.

Wpływ wojny światowej na ekonomiczny rozwój, na przemysł i organizację zaopatrywania go w surowiec, daleko więcej odbił się na Anglii niż na innych krajach i postawił ją w obliczu zagadnienia konieczności zabezpieczenia sobie niezbędnych źródeł surowcowych.

Jak wiadomo, Anglja jest największym importem drewna ze wszystkich państw kontynentu Europejskiego, a jej znaczny przemysł drzewny jest największym konsumentem materiałów drzewnych nie tylko wśród krajów Europejskich, lecz i całego świata.

Z tego też względu — niezależnie od posiadanych własnych dużych zapasów surowcowych, zainteresowanie Anglii drzewem, jak również właściwościami i jakością poszczególnych jego gatunków jest bardzo duże.

Jej liczne organizacje i związki kupców i przemysłowców drzewnych dążąc do rozwiązania sprawy zaopatrzenia Anglii materiałami drzewnymi oraz regulowania handlu nimi, napotykają cały szereg problemów, których rozwiązanie wymaga systematycznych badań i laboratoryjnych doświadczeń, a więc z tego względu — powołania specjalnej komisji badawczej z zakresu gospodarki leśnej i przemysłu drzewnego oraz stworzenia specjalnego laboratorium. To też powołanie do życia takiego laboratorium wywołało ogólne zadowolenie w kołach zainteresowanych.

Departament Naukowych i Przemysłowych badań, przyszedł do wniosku, że dokładne zbadanie warunków zaopatrzenia Anglii materiałami drzewnymi jest zagadnieniem o znaczeniu państwowym; z tego więc powodu wniosek, który wpłynął do parlamentu, a domagający się odpowiednich kredytów na stworzenie specjalnych gmachów laboratoryjnych dla badania produkcji drzewnej, otrzymał pierwszeństwo przed innymi instytucjami naukowymi, i niezbędne środki na ten cel zostały wyasygnowane.

Przy określaniu miejsca budowy laboratorium, wybór komisji budowlanej padł na miasteczko Princes Risborough w okręgu Beks położone o kilkadziesiąt kilometrów od miasta Oxfordu i w centrum przemysłowego okręgu, gdzie się znajdują wielkie, drzewno obróbcze zakłady przemysłowe.

Plan rozmieszczenia i projekty budynków laboratorium zostały wykończone na 1. czerwca 1927 r. już na tyle, że etat wykładowców oraz słuchaczy, który przejściowo mieścił się w budynkach Aeronautycznego Instytutu w Farnborough już w lipcu tegoż roku mógł przenieść się i pracować w nowych budynkach laboratorium w Princes Risborough.

Czas, potrzebny do przeniesienia urządzeń laboratoryjnych z Farnborough do Princes Risborough i zainstalowanie ich w tamtejszych nowych gmachach zredukowany został do minimum, a to dzięki przenieszeniu jednej sekcji po drugiej, co pozbawiło współpracowników laboratorium praktycznej pracy — mniej więcej na miesiąc czasu. W lipcu tegoż roku praca w laboratorium — podjęta została ponownie. Jednakże oficjalne otwarcie laboratorium, służącego do badań produkcji leśnej, nastąpiło bardzo uroczystie w dniu 31. lipca 1928 r.

Do tego czasu praca laboratorium, pod kierownictwem profesora Pirsona rozwinęła się na tyle, że obecni przy otwarciu przedstawiciele rządu, handlu i przemysłu mieli możliwość zapoznać się z pracami laboratorium i urządzeniem jego oddziałów.

Ogólny Zarząd laboratorium sprawuje administracyjny i ogólny oddział, w skład którego wchodzi: kancelaria, biblioteka, biuro ewidencji robót, kreślarnia, zakład fotograficzny, biuro określające stopień wilgotci, aparat zaopatrzenia, mechaniczne warsztaty, tartak oraz drzewo-obróbcze warsztaty.

Naukowa praca laboratorium podzielona jest na sekcje, a te ostatnie z kolei dzielą się na grupy. Techniczna sekcja laboratorium dzieli się na następujące 4 grupy:

Pierwsza grupa łączy w sobie: technologię drewna z podziałami: a) ścisłego określania gatunków, b) anatomicznej budowy gatunków, celem przedwstępnego określenia sposobów ich wykorzystania 2) suszenie drewna (suszenie naturalne na powietrzu), suszarniane kamery i ich konstrukcja; fizyczne właściwości drewna i materiałów leśnych; naukowe zbadanie wpływu wody i ciepła na drewno; podstawowe zasady suszenia materiałów drzewnych.

Druga grupa technicznej sekcji obejmuje: mechaniczne właściwości drewna, (porównanie wytrzymałości poszczególnych gatunków, wypróbowanie przyjętych w budownictwie materiałów o standaryzowanych wymiarach, celem określenia wpływu na nich poszczególnych defektów drzewnych; specjalne badanie z przeznaczeniem do specjalnych celów); zachowanie drewna (wytrzymałość w naturalnej postaci i po obróbce środkami antyseptycznymi, zbadanie składników środków antyseptycznych); obróbkę drewna (przecieranie na tartakach, mechaniczną obróbkę i wykończanie materiałów tartych).

Trzecia grupa — patologia i chemia. W dziedzinie patologii łączy ona w sobie prace, polegające na badaniu rozkładu drewna pod wpływem działania różnych mikroorganizmów i od działania owadów szkodników. Do zakresu chemii należy prowadzenie badań analitycznych drewna i jego pobocznych produktów, określenie chemicznych zmian, powstających w związku z suszeniem drewna, w celu zabezpieczenia jego przed szkodliwymi owadami i przed działaniem mikroorganizmów.

(Dokończenie nastąpi)

Ceny na materiały ceramiczne w Małopolsce.

Komisja Cennikowa przy Izbie Przem.-Handlowej we Lwowie na posiedzeniu z dnia 26. paźdz. 1928 r. stwierdziła następn. średnie ceny targowe za czas od 29. września do 26. paźdz. r. bież. w wojew. lwowskim.

Sekcja ceglana: 1. Cegła wyrobu ręcznego, loco cegielnia, a) w sprzedaży hurtowej 82—84 zł — detalicznej 88 zł.

(Koszta dowozu i załadowania w woj. lwowskim płaci odbiorca 12,50 zł za przewóz 1000 szt., o ile oddalenie nie wynosi więcej niż 2 klm., zaś ponad 2 klm. — wedle umowy. Za załadowanie płaci odbiorca po 2,50 zł za 1000 szt.).

Za cegłę wyrobu maszynowego, loco cegielnia płacono w hurcie 80—82 zł, w drobnej sprzedaży — 85 zł. Cegła wyrobu maszynowego loco wagon przy własnym torze cegielni — 85 zł, rozumie się za 1000 sztuk.

Dachówka palona I kl. tłocz. 15 szt. na 1 m kw. loco fabryka — 180 zł. Gąsior loco plac fabryczny — 110 zł. Dreny loco wagon Lwów i Kołomyja: 4 cm. — 70 zł; 5 cm — 80 zł; 6,5 cm — 105 zł; 8 cm — 130 zł; 10 cm — 170 zł; 13 cm — 300 zł; 15 cm — 400 zł za 1000 szt. Powyższe ceny cegły, dachówki i drenów rozumieją się za wyroby I klasy dobrze wypalone i odpowiadające wymogom pierwszorzędnego fabrykatu. Cegłę i dachówkę słabiej wypaloną lub marglową, jednakże jeszcze zdolną do użytku, sprzedawano o 10% — 20% niżej cen powyższych.

Wapno: a) budowlane — 350 do 400 zł, wybierane — 370 do 420 zł, zależnie od jakości i oddalenia. Miał wapienny — 100 zł. Gips budowlany łącznie z opakowaniem w workach jutowych loco stacja załadowania zależnie od jakości i oddalenia — 400 do 500 zł.

(Ceny na wapno i miał rozumie się za 10.000 kg. loco wagon stacja nadawcza, do których to cen doliczono 1—2% tytułem dodatku administracyjnego dla personelu, w razie wyraźnej w tym kierunku umowy).

Piasek — szuter. Piasek biały czysty loco wagon 3,70 zł. Szuter drobno tłuczony 5—6 cm loco szuterwisko — 7 zł. Szuter grubo tłuczony od 6 cm wyżej — 6 zł za 1 metr sześć.

SPRAWOZDANIA HANDLOWE.

Komunikat Ministerstwa Rolnictwa.

Ceny w okręgach: wileńskim, białowieskim i łuckim w okresie od 1. X. do XI. 1928 r.

f-co wagon stacja załadowcza.

Długość sosnowe	za m ³	23—28 szyl.
„ świerkowe	„	18—20 „
Sosnowe słupy telegraficzne 8—11 m dł.	„	16—18 „
„ „ „ 10—12 „	„	21—24 „
„ drewno kopalniane	„	2,80—3,15 del.
Świerkowe drewno papiernicze	za mp.	2,60—2,90 „
Kłocę dębowe 35—40 cm.	za m ³	55—60 szyl.
„ „ 40—50 „	„	70—75 „
„ „ ponad 50 „	„	110—120 „
„ olchowe do wyrobu dykt	„	34—38 „
„ brzoźowe „ „	„	24—26 „
„ grabowe „ „	„	25 „
„ osikowe zapalczone	„	30—34 „
Sosnowe podkłady kolejowe	za 1 sztukę	8,20 zł
Sosnowe słupy	„	8—8,4 szyl.
„ materiały stolarskie	„	165—170 „
„ bale	za standart	9—9,10 £
Świerkowe bale	„	8,10—9,00 „
Plansony dębowe	za 1 stp. ³	4 szyl.

Notowania oficjalnej Giełdy Zbożowej w Poznaniu:

Cena za 10⁰ kg. netto franco stacja załad., ładunki całowagonowe, dostawa natychmiastowa.

dnia 12. 11. 1928 r., na żyto: 32.75—33.25 zł.

WIADOMOŚCI BIEŻĄCE.

Organizacja przemysłu drzewnego. Jak zaznaczyliśmy, przemysł drzewny zorganizowany jest stosunkowo słabo: z 1000 firm drzewnych w skład organizacji wchodzi zaledwie 515.

Chcąc zachęcić do organizowania się przemysłowców Rada Naczelna Związków drzewnych urządza t. zw. zjazdy środowiskowe: we wrześniu zjazd taki odbył się we Łdowie dla przemysłowców drzewnych Małopolski Wschodniej, przed kilkoma dniami drugi taki zjazd odbył się w Poznaniu dla przemysłowców drzewnych wielkopolskich.

KALENDARZ TERMINOWY SPRZEDAŻY DREWNA ZARZĄDÓW LEŚNYCH,

ogłaszających swe sprzedaże w Rynku Drzewnym.

S. = Submisja
L. = Licytacja
W. = Z wolnej ręki

Termin		Miejscowość (lokal sprzedaży)	w. = Województwo d. = Dyrekcja Lasów Państw.	Rodzaj drewna	Długość sztuk	Długość m ³	Kopalniaki i inne użytkowe		Drewno opałowe mp.	Blizsze szczeg.		Rodz. sprz.	U w a g i
dnia	godz.						klasa	m ³		mp.	W R. D.		
15. XI. 28.	11 ⁰⁰	P. N. Bartodzieje (kancelarja)	d.- bydgoska	sosna	I-IV	1641	1029,28	1177,32		122 1340	S		
16. XI. 28.	11 ⁰⁰	P. N. Swislockie (kancelarja)	d. - białow.	sosna świerk gatunki liściast. twarde dąb jesion			220,14		1788 3134				
							5 59 9,44		10824				
19. XI. 28.	12 ⁰⁰	D. L. P. Radom (kancelarja)	d. - radom	sosna dąb			1769,41 489,24			124 1354	L		
	12 ⁰⁰	P. N. Bartel Wielki (kancelarja)	d. - radom	sosna						122 1335	S		
20. XI. 28.	8 ¹⁵	P. N. Jeziory (kancelarja)	d. - toruńska	sosna	I-IV	2089	1693,78			125 1371	S	w tem † 284,66 m ³	
	11 ⁰⁰	P. N. Osie (kancelarja)	d. - wilno						2260,6	125 1356	S	olszy czarn. ca 65 ⁰ / ₀ , brzoza ca 25,5 ⁰ / ₀ , sosn. 7 ⁰ / ₀ , świerku 6,5 ⁰ / ₀ , dębu 1 ⁰ / ₀	
	12 ⁰⁰	D. L. P. Radom (kancelarja)	d.- bydgoska	sosna	I-IV	910	925,98			125 1361	S		
			d. - radom	sosna dąb olsza brzoza jodła świerk			728,— 284,88 183,— 112,24			122 1334	S		
21. XI. 28.	12 ⁰⁰	D. L. P. Radom (kancelarja)	d. - radom	sosna jodła			2526,78 2098,28			124 1347	S		
22. XI. 28.	10 ⁰⁰	The British Timber Agenc. Ltd. Pińsk (tart. Pupko)	w. - nowogr.							127 1391	L	na materiał tarti	
	11 ⁰⁰	P. N. Szariata (kancelarja)	d.- bydgoska	sosna	I-IV	2927	1985,22	733,81		127 1385	S	w tem świerku w budulcu 5,22 m ³ , w kopaln. 6,18 m ³	
	12 ⁰⁰	D. L. P. Radom (kancelarja)	d. - radom							125 1363	S	na 465,95 m ³ desek sosn., 73,44 m ³ kan- tówki sosn., 36,44 m ³ bali sosn., 71,75 m ³ bali jodłowych	
	12 ⁰⁰	Urząd gminny w Piwni- czej (kancelarja)	w. - krak.				3500,—			127 1390	L	drzewa materiałowe szpilkowe jodłowe z 15 ⁰ / ₀ domieszką świerku	
23. XI. 28.	11 ⁰⁰	P. N. Sarniagóra (kancelarja)	d.- bydgoska	sosna brzoza	I-IV II-IV	3748 238	2726,75 63,30	865,85		127 1387	S		
24. XI. 28.	11 ⁰⁰	P. N. Grabowno (kancelarja)	d.- bydgoska	sosna	I-IV	1614	1835,02			127 1386	S		
	12 ⁰⁰	P. N. Bartel Wielki (kancelarja)	d. - toruńska	sosna	I-IV	1804	1734,15			126 1379	S	w tem † 66,85 m ³	
26. XI. 28.	12 ⁰⁰	P. N. Pińskie (lokal Starostwa Pińsk.)	d. - białow.							125 1362	S	na 5605 szt. drzew różn. gatunk. w tem około 4415 m ³ użytk. i 4612 m ³ opału	
	12 ⁰⁰	D. L. P. Białowieża (kancelarja)	d. - białow.	dąb			2400,—		3500—	125 1370	L	na pniu	
27. XI. 28.	12 ⁰⁰	D. L. P. Siedlce (kancelarja)	d. - siedlce							124 1348	S	na sprzedaż produktów suchej destylacji drewna, karpiny przemysłowej, oraz wydzierżawienie terpentyniarni	

Po referacie dyr. Czerwskiego uzgodniono poglądy na zagadnienie przemysłu drzewnego.

Wszepolski Zjazd przemysłowców drzewnych. 3 grudnia b. r. odbędzie się w Warszawie jednodniowy zjazd wszepolski przedstawicieli zrzeszeń drzewnych, zwoływany przez Radę Naczelną związków przemysłu drzewnego. Celem opracowania szczegółów porządku dziennego obrad zjazdu odbędzie się w d. 12 bm. konferencja delegatów zrzeszeń drzewnych.

RÓŻNE.

UDZIAŁ MINISTERSTWA REFORM ROLNYCH NA PWK.

Program wystąpienia Ministerstwa Reform Rolnych na PWK jest b. szeroki. Obejmuje on 4 następujące działy:

- I. Konieczność przebudowy ustroju rolnego.
- II. Przebudowa ustroju rolnego na gruncie.
- III. Środki naprawy ustroju rolnego.
- IV. Dział informacyjno-propagandowy.

Jako ekspozyty przygotowuje się: mapy, wykresy, modele plastyczne z tektury i gipsu, plany, fotografie, projekty meljoracyjne i budowlane, albumy, przewodniki, sprawozdanie z działalności Ministerstwa Reform Rolnych za 10 lat itp.

Notowania dewiz z dnia 13. listopada 1928 r.

Obsługa radjotelegraficzna P. A. T-icznej.

Dewiza	Stopy dyskont.	Parytet w zł	Notowania za	w Warszawie	Gdańsku	Berlinie	Londynie	Nowym Jorku	Paryżu	Pradze	Zurychu	Wiedniu
Warszawa . . .	8	—	100 zł	—	57.92	47.175	43.24	11.24	—	—	58.25	79.91
Poznań . . .	8	—	100 zł	—	—	47.15	—	—	—	—	—	—
Gdańsk . . .	6	173,52	100 Gd. gld.	—	—	81.30	—	—	—	—	—	—
Berlin . . .	7	212,34	100 R. M.	—	122.984	—	20.36	23.81	609.00	—	123.71	169.21
Belgia . . .	4	123,94	100 belg.	123.90	—	58.28	34.895	13.90	355.75	—	72.20	98.71
Bukareszt . . .	6	172,—	100 l.	—	—	2.525	806	0.61	—	—	3.13	4.26
Budapeszt . . .	6	155,90	100 pengó	—	—	73.125	27.82	17.50	—	—	90.61	123.89
Holandja . . .	4 1/2	358,31	100 gld. hol.	—	—	168.39	12.07 81	40.14	1027.25	—	208.57	285.08
Kopenhaga . . .	5	238,88	100 k. d.	—	—	111.80	18.191	26.65	—	—	138.50	189.30
Londyn . . .	4 1/2	43,38	1 funt szterl.	43.23	25 00	20.339	—	4.84	124.13	—	25.19	34.44
Nowy York . . .	5	8,9141	1 dolar	8.90	—	4.19.55	4.84.81	—	25.60	—	5.19.60	710.35
Paryż . . .	3 1/2	172,—	100 fr. franc.	34.84	—	16.38	124.13	3.90	—	—	20.29	27.75
Praga . . .	5	180,62	100 k. cz.	26.42	—	12.434	163.65	2.96	76.00	—	15.40	21.05
Rzym . . .	5 1/2	172,—	100 l.	46.73	—	21.975	92.96	5.23	134.15	—	27.22	37.225
Szwajcaria . . .	3 1/2	172,—	100 fr. szwajc.	171.61	—	80.735	25.19	19.24	492 75	—	—	136.71
Sztokholm . . .	4 1/2	238,88	100 k. szw.	—	—	112.13	18.137	26.73	685.—	—	138.90	189.85
Wiedeń . . .	6 1/2	125,43	100 szyling.	125.28	—	58.94	34.49	14.07	—	—	73 00	—

Redaktor odpowiedzialny za dział Rynku Budowlanego inż. Marjan Andrzejewski, za dział Rynku Drzewnego, ogłoszeń i administrację wydawnictwa Edmund Bartz.

Wydział Budowlany Powszechnej Wystawy Krajowej w r. 1929 w Poznaniu poszukuje zaraz siły techn.

budowniczego

z ukończoną Szkołą Budowlaną i conajmniej 5-letnią praktyką. Zgłoszenia z podaniem życiorysu, świadectw, warunków proszę przesłać do Dyrekcji PWK ul. Grunwaldzka 22.

Dyrekcja Powszechnej Wystawy Krajowej
(-) SŁAWSKI, Naczelnny Architekt.

Dyrekcja Poczty i Telegrafów w Krakowie ogłasza

PRZETARG

na wykonanie gmachu poczty w Będzinie

Warunki budowy i przetargu, oraz projekty oglądać można w Oddziale lokal. Dyr. Poczty i Tel. grafów, ul. Warszawska L. 3, I. p. Z dniem 28 listopada 1928 r. godz. 12-iej upływa termin wnoszenia ofert, które mają być sporządzone na podstawie ślepego kosztorysu ułożonego przez Dyrekcję Poczty.

Oryginalny tekst „ogłoszenia przetargu“ zamieszcza się w Monitorze Polskim.

Prezes
Inż. Dutczyński.

PRZETARG NA KAMIEŃ.

Wydział Powiatowy w Inowrocławiu, ogłasza przetarg pisemny na dostawę

kamienia polnego

(granit) 8—30 cm do budowy szosy około 800 m² loco stacja kolej. Jaksice.

Oferty w zapieczętowanych kopertach składać do 20 bm. do godz. 12-iej w biurze nr. 5.

Wolny wybór zastrzega się.

Przewodniczący Wydziału Powiatowego.

Ogłoszenie.

Nadleśnictwo Białociekowickie w Wólce Rzeczyckiej, poczta Moroczno koło Pińska D. P. L. w Białowieży — ogłasza, że w dniu 23-go listopada 1928 r. o godz. 12-tej, w lokalu Starostwa Pińskiego w Pińsku odbędzie się licytacja za pomocą przetargu ustnego i ofert pisemnych na sprzedaż lasu z cięć etatowych 1928/29 r., działkami przerębiewami w obrębach:

Łoknickim — 2 działki drzew osikowych — 1717 szt. cena wywoławcza 24 113 zł.
Zieleńskim — 1 działka drzew dębowych, jesionowych i olszowych 359 szt. cena wywoław. 20768 zł.

Nadleśnictwo zastrzegł sobie prawo zdęcia z licytacji poszczególnych jednostek licytacyjnych w/g swego uznania. Wadium wynosi 10% ceny wywoławczej.

1395 **Nadleśnictwo Białociekowickie.**

Submisja na drewno użytkowe.

Państwowe Nadleśnictwo Bartel-Wielki, poczta i stacja kolejowa Kaliska, powiat Starogardzki,

sprzeda na ogólnych warunkach sprzedaży drewna wyrobionego, obowiązujących w Dyrekcji Lasów Państwowych w Toruniu, następujące dłuższe sosnowe z roku 1927/28.

W leśnictwie Kam. Karczma — po całym lesie — 1000 sztuk = 746.10 m³, w tem: I kl. 2.64 m³ zdrowego, II kl. 104.46 m³ zdrowego + 21.59 m³ chorego, III kl. 416.86 m³ zdrowego + 100.11 m³ chorego, IV kl. 78.21 m³ zdrowego + 22.23 m³ chorego.

Odległość od stacji kolejowej 3,5 km. Wszystko drewno wyciągnięte jest do dróg i linii na koszt kupującego.

Pisemne oferty z napisem „Submisja na drewno użytkowe“ należy składać wraz z 5% wadium od oferowanej kwoty do nadleśnictwa do dnia **27. listopada 1928 roku** godz. 12-tej, poczem nastąpi otwarcie ofert w kancelarii nadleśnictwa.

Blizszych wyjaśnień co do warunków sprzedaży udziela nadleśnictwo. 1397

Państwowe Nadleśnictwo Kościerzyna

poczta i stacja Kościerzyna

sprzeda w drodze submisji na ogólnych warunkach sprzedaży drewna wyrobionego obowiązujących w Dyrekcji Lasów Państwowych w Toruniu drewno użytkowe z roku gospodarczego 1929.

Nr. losu	Leśnictwo	Oddział	Rodzaj	Sztuk	Dłużycy i kłody				Razem m ³	Odległość od stacji kolej.	
					I	II	III	IV			
1	Wierzysko	58a	sosna	510	102,26	415,34	232,62	0,25	750,47	3 km	
2	Strzelnica	123	"	484	3,35	212,87	342,51	36,27	395,—	3 "	
3	Dobrzyńno	26f	"	54	1,52	50,84	23,29	—	75,65	9 "	
4	"	17a	"	496	3,93	8,35	80,24	47,42	139,94	9 "	
Razem:					1544	111,06	687,40	678,66	83,94	1561,06	

Oferty w zalakowanych kopertach z napisem „Submisja“ należy składać do Nadleśnictwa do dnia 28-go listopada 1928 r. godz. 10,00. Otwarcie ofert nastąpi o godz. 11-tej. Cenę należy podać w złotych za 1 m³ każdego poszczególnego losu w cyfrach i słowach, oraz dołączyć oświadczenie, że oferentowi znane są warunki sprzedaży drewna w lasach państwowych, którym poddaje się bez zastrzeżeń.

Oferenci składają wadium w wysokości 5% oferowanej sumy.

Zatwierdzenie sprzedaży zastrzega się Dyrekcji Lasów Państwowych w Toruniu.

1394

państwowy Nadleśniczy.

Kupuje
papierówkę sosnową.
Budulec sosnowy
ostatniego zrębu i całe parcele
leśne do własnej eksploatacji.
J. KRZYŻANOWSKI - EXPORT DRZEWA
Poznań, Św. Marcin 39. tel. 17-41

Mam kilka wagonów
dębiny i topoliny

parowanej (środky od fornierów) w grubości od 35 do 150 m/m do oddania 1402

W. Zakrzewski, Fabryka forn. i obróbka drzewa
Centrala: Poznań, ul. Sew. Mielżyńskiego 25, tel. 2502
Fabryka: ulica Komandorja 27 — telefon nr. 5055.

Kierownik tartaku
d świadczony manipulant, znający władą niemieckim językiem **poszukuje posady** sześć lat w zagranicznej firmie na kierującym stawowisku zatrudniony, poszukuje odpowiedniej posady. Łask. zgłoszenia do Admin. niniejszego czasopisma pod nr. 1375.

Młodszy

FACHOWIEC DRZEWNY

z 4 letnią praktyką w tartaku jako ksiązkowy

poszukuje posady

zgłoszenia do Rynku Drzewn. Nr. 1400.

Większą ilość

desek sosn.

odziemkowych i środkowych

25, 30, 35 i 42 m/m, mam do sprzedania i proszę o oferty. 1377

Jan Solarek - Mogiła
ul. Wł Jagielly 21.

Sprzedam:

1376

tor kolejki polnej

ok. 1960 m. b. profil 65; 100 m. b. 70; 680 m. b. 80. 2 lewe i 3-prawe zwrotnice,

18 wózków (4 z hamulcami)

1 lokomotywę benzol.

Franz Haase, Drawsko, powiat Czarnków

Państwowe Nadleśn. Trzebciny

poczta i stacja kolejowa Łązek

sprzeda w drodze submisji w dniu 27 listopada 1928 r. drewno użytkowe ze zrębów roku gospod. 1928/29.

Los 1. Leśnictwo Wrzosowisko oddz. 108, 1140 sztuk dłużyc sosnowych I kl. 3.80, II kl. 116.17, III kl. 650.18, IV kl. 54.50, razem 824.65 m³.

Odległość od stacji kolejow. j. Cekcyn 5 km.

Los 2. Leśnictwo Wrzosowisko, oddz 48 i 113 b — 252 sztuk dłużyc sosnowych, II kl. 6.34, III kl. 115.43, IV kl. 5.33, razem 127.10 m³.

Odległość od stacji kolej. Cekcyn 5 km.

Los 3. Leśnictwo Wrzesowisko, oddz. 48, 113 b i 108 — 1591 szt. kopaln. I kl. 302.63, II kl. 100.46, III kl. 1.03, raz. 404.12 m³.

Pisemne oferty z napisem „SUBMISJA“ w zalakowanych kopertach należy nadesłać do Nadleśnictwa do dnia 27 listopada godz. 12-tej, poczem nastąpi otwarcie ofert w obecności ewtl. przybyłych oferentów. Przetarg odbędzie się na obowiązujących warunkach sprzedaży wyrobionego drewna w drodze pisemnego przetargu (submisji), które są do przejrzania w Dyrekcji Lasów Państwowych w Bydgoszczy i w Nadleśnictwie. Oferty nie odpowiadające warunkom nie będą uwzględnione.

1396

Nadleśniczy Państwowy.

Popierajcie firmy ogłaszające się

W „RYNKU DRZEWNYM I BUDOWLANYM“

Ogłoszenie.

Nadleśnictwo Lubieszowskie w Dolsku powiatu Kamień Koszyski ogłasza że w dniu 30 listopada 1928 r. o godzinie 11-tej w lokalu Starostwa Pińskiego w Pińsku odbędzie się licytacja ustna i za pomocą ofert piśmiennych na sprzedaż następujących cięć w obrębie Zeleźnickim:

- 4 działki cięć powierzchniowych o ogólnej powierzchni 13.98 ha, zawierających około 425.02 m użytku i 1726.06 m³ opał. Cena wywoławcza 18211.54 zł.
- w stanie wyrobionym 12.93 m³ drewna użytkowego osikowego. Cena wywoławcza 485.75 zł.
- w stanie wyrobionym 137.31 mp. papierówki osikowej. Cena wywoławcza 576.70 zł.

Wadium wynosi 10% ceny wywoławczej. Dolsk, dnia 8 listopada 1928 r.

1403

Nadleśnictwo Lubieszowskie.

Drzewostany i okraglaki sosn. i bukowe

głównie jednakże sosnowe kupuje stale

ARTHUR AREND, tartak parowy Bydgoszcz, Błonia 5
1197 Telefon 1359

Polecamy

4 ctn. jarzębiny i 50 ctn. kasztanów

Saładnica Nasion Leśnych

Przeglądu Leśniczego - Rynku Drzewnego
Poznań, Wielkie Garbary 20. — Telef. 1820.

Mam na sprzedaż
około 200 mtr.²
TOPOLINY ZDROWEJ.
Oferty proszę nadesłać.
MAJ. LNIANEK
pcz. Lniano, pow. Świecie.

iglaste drewno kopalniane
według naszych rozmiarów po
rznęte franko niem-pols granica
kupuje
Holzhandlung Klapheck, G. m. b. H.
Oberhausen Rhld

LEŚNIK
39 lat, z 20 letnią praktyką,
ostatnie 9 lat w lasach
państwowych, z ukończo-
nymi egzaminami, **po-
szukuje posady**
w poznańskim lub pomor-
skim, od zaraz względnie
później. — Łaskawe zgło-
szenia do Administracji
R. D. i Bud. pod nr. 1398

Z powodu likwidacji Spółki Akcyjnej „ARBOR”

Przemysł Drzewny i Handel Ma-
teriałami Budowlanymi w Kaliszu
są do sprzedania dwie nieruchomości:

1. w Kaliszu przy ul. Koś-
ciuszki 24 nieruchomość z budyn-
kami i szopami przestrzeni 13.000
lokci;

2. w Skalmierzycach:
nieruchomość: dom mieszkalny
dwu-piętrowy, budynek po dużym
tartaku i duży budynek po me-
chanicznej stolarni, obszerna pi-
wnica, budynek na składy, duża
szopa i bocznicą kolejowa, prze-
strzeń 1 hek. 50 ar.

Ponadto:

Maszyna parowa na 80 koni, ko-
ciół parowy 7,5 atm. kornwalijski
dwi-płomieniskowy. Trak poziomy
Blumwego, heblarka Blum-
wego 4-stronna, cyrkularka z sto-
łem 12 m., piła wahadłowa, ma-
szyna do szlifowania klepek, Eks-
hauster do trocin, suszarnia do
drzewa, dwie gryzarki, dwa świ-
drowniki, dwie wyrówniarki, cyr-
kularka i transmisyje.

Wyroby stolarskie: sto-
ły biurowe, koła pasowe bukowe,
listwy o różnych profilach, do
drzwi, okień, podług i różnych
innych użytków, ramy do okień,
drabinki pokojowe, sklepowe i
malarskie, śruby stolarskie, oprawy
do pił, rysownice i skrzynki
żołnierskie.

Wyroby kołodziejskie:
koła do wozów, piasty dzwony,
szprychy, oraz różne części do
wozów. 1383

Wyroby bednarskie:
balje i taborety pod balje, wa-
nienki, Szopa z drzewa na roz-
biórkę i różne ruchomości.

Ceny niższe.

Wiadomość w Banku Ziemi Ka-
liskiej, Kalisz, Al. Józefiny 9,
adresując: Kalisz, Zarząd Spółki
Akcyjnej „ARBOR” gdzie re-
fleksanci zechcą się zgłosić.

Magistrat M. St. Warszawy

na podstawie instrukcji z dnia 21. VII. 1925 roku i przepisów wadjalnych z dnia 4. X. 1927 r., ni-
niejszym ogłasza **przetarg publiczny** na materiały brukarskie, łącznie z dostawą na miejsce
budowy, do wykonania robót, zamierzonych w roku 1929/30.

Przewidywane ilości materiałów wynoszą:

1. Kostki rzędowej o szerokości i wysokości 16 cm	28.500 m ²
2. Kostki drobnej o wymiarach lica 12 × 12 i wysokości 12 cm (w tem 25% półtoraków)	10.200 „
3. Kostki drobnej o wymiarach od 9—12 cm	1.000 „
4. Kamienia łamanego do bruków	127.000 m ³
5. Kostki drzewnej, szer. 7,5 cm, wysok. 12,5 cm nasyconej	2.000 „
6. Kamienia polnego, brukowca normalnego	4.000 „
7. Kamienia na fundament nowych szos	2.600 „
8. Tłucznia o wymiarach 25 do 35 mm	600 „
9. Grysiku N. II o wymiarach 5—15 mm	300 „
10. Grysiku N. I (wysiewki) o wymiarach 2—5 mm	2.000 m. b.
11. Krawężników o przekroju 30 × 35 cm	750 „
12. Krawężników łukowych j. w.	160 kompl.
13. Wjazdów do bram, ciosanych w g wzoru —	5,500 t.
14. a) Cementu portlandzkiego	15 t.
14. b) Cementu szybko-twardniejącego (ciment fondu)	
15. Bitumu czystego do celów drogowych, o rozpuszczalności w CS ₂ powyżej 99% przenikalności 40—50 stopni, rozciągliwości powyżej 100 cm. (Inne cechy odpowiednio do wymagań techniki drogowej)	10 t.
16. Bitum j. w. lecz o przenikalności 80—100 stopni	100 t.
17. Emulsji, najmniej 50%, z bitumu o własnościach jak p. 15	55 t.
18. Smoły preparowanej, o zawartości wody poniżej 0,7%, naftaliny poniżej 5%, węgla wolnego poniżej 18%; inne własności należy podać w ofercie	10 t.

UWAGA: W grupie materiałów bitumicznych mogą być składane oferty na bitumy naturalne i mieszaniny bitumiczno-smołowe o własnościach fizycznych odmiennych, lecz praktycznie równoważnościowych.

Przyjmowanie materiałów, wymienionych w punktach 1, 2, 3, 4 będzie się odbywało na pod-
stawie obmiaru bruku po ułożeniu, 70% zaliczki może być wypłacone na zasadzie listów przewo-
zowych z uwzględnieniem zadeklarowanej wydajności materiału.

Przyjmowanie materiałów, wymienionych w punktach 5, 6, 7, 8, 9, 10 będzie dokonywane
na miejscu robót, według obmiaru w pryzmach, ustawionych, lub usypanych w prawidłowej formie.

Materiały wymienione w punktach 11, 12 i 13 będą przyjmowane na sztuki; cement oraz
materiały bitumiczne i smoła przyjmowane będą na wagę lub na beczi z sprawdzeniem wagi,
na składach miejskich lub na miejscu robót, licząc brutto za netto, w oryginalnym opakowaniu.

Warunki techniczne i wzory umów będą do przejrzania od dnia 12. XI. w Dziale Komuni-
kacji Magistratu przy ul. Krakowskie Przedm. 1 — II oficyna, 2-gie piętro w godzinach od 10 rano
do 12 w południe.

Dostawa winna być dokonana w 1929 roku w terminach, które przy umowie zostaną wskazane.
Niedotrzymanie terminu dostawy wskazanego w umowie pociągnie za sobą kary wadjalne

Przed złożeniem oferty należy wpłacić wadium do Głównej Kasy Miejskiej (Pl. Teatralny
— Magistrat).

Wadium może być w gotówce, lub państwowych papierach procentowych według kursu
oznaczonego przez Kasę Miejską. Wysokość wadium dla poszczególnych dostaw wynosi: dla dostawy
materiałów wymienionych w punkcie:

Nr. 1 — 10 000,— zł;	nr. 2 — 6 000,— zł;	nr. 3 — 1 200,— zł;
„ 4 — 20 000,— zł;	„ 5 — 4 000,— zł;	„ 6 — 2 400,— zł;
„ 7 — 2 500,— zł;	„ 8 — 2 600,— zł;	„ 9 — 1 200,— zł;
„ 10 — 600,— zł;	„ 11 — 1 000,— zł;	„ 12 — 700,— zł;
„ 13 — 2 000,— zł;	„ 14a — 5 500,— zł;	„ 14 — 100,— zł;
„ 15 — 100,— zł;	„ 16 — 1 500,— zł;	„ 17 — 900,— zł;
„ 18 — 200,— zł;		

W razie nieprzyjęcia oferty, wadium będzie do odebrania po upływie tygodnia od za-
twierdzenia wyników przetargu.

Oferty winny być składane oddzielnie na każdy poszczególny materiał w osobnych zalako-
wanych kopertach z napisem: **„Oferta na dostawę”**

Ceny należy podawać liczbami i słowami za takie jednostki, jakie są wymienione
w ogłoszeniu.

Każda oferta powinna zawierać kwit na wadium. Znaczkę stemplową miejską 3,— zł na
ofercie i po 50 gr na załączniku h. oraz podpisane przez oferenta oświadczenie, że warunki tech-
niczne i umowne są mu znane. Oferty nie odpowiadające tym warunkom nie będą rozpatrywane.

Termin ostateczny i miejsce składania ofert **5. grudnia r. b.**, godz. 12-tej w po-
łudnie w Kontrolii Technicznej Wydziału VII Krakowskie-Przedmieście nr. 1, pa-ter, i oficyna
poprzeczna.

Magistrat zastrzega sobie prawo:

- Wyboru dostawy według uznania, niezależnie od wyniku przetargu.
- Podziału dostawy każdego materiału między kilku dostawców.
- Zmiany ilości materiałów podanej w ogłoszeniu o 30%.
- Unieważnienia przetargu.

Magistrat M. St. Warszawy.

Sprzedaje i kupuje
materiał budowlany, stolarski
i kołodziejski
w stanie tartym i okrągłym
T. HOFFMANN - GNIEZNO
HANDEL DRZEWEK 1401

**Materiał stolarski,
budowlany.**
kupuje i sprzedaje
Ignacy Konieczny
Poznań Tama Garb. 4/5.
Skład drzewa. 858