


# RYNEK DRZEWNY I BUDOWLANY


 Wolne miejsce na ogłoszenie

ORGAN DLA HANDLU I PRZEMYSŁU DRZEWNEGO ORAZ BUDOWLANEGO

Rynek Drzewny: Rok X.

Rynek Budowlany: Rok I.

## Bale i deski brzożowe

Grubości: 35, 38, 50, 60, 65, 70 mm

Mtr. kub: 60, 62, 18, 8, 16, 22

posiada na sprzedaż z tartaku Cumań

Zarząd Lasów Ordynacji Olyckiej

poczta Olyka - Wołyń

stacja kolejowa Cumań (dawniej Rudoczka)

1504

## Zakupujemy stale

każdą ilość **drzewa kopalnianego**  
oraz **całe drzewostany.**Zjednoczone Tow. Przemysłu Drzewnego  
**Wschód S.A., Katowice**

biuro zakupu:

Bydgoszcz, ul. Krakowska 4, tel. 1762

1306

## Centralna Drogerja J. Czepczyński

POZNAŃ

Stary Rynek 8. Telefony 3324, 3315, 3238, 3353, 3115, 3239.

**Carbolineum, farby, lakiery,  
pokosty, pędzle, szczotki,  
oliwy smary i tłuszcze do ma-  
szyn, Benzyna Benzol Nafta.**

1227

## JÓZEF SCHENK Handel drzewa

Poznań Wiel. Garbary 31  
poleca i kupuje:wszelkie gatunki materiałów stolarskich, budo-  
wanych, kantówkę, belki, towary kołodziejskie.

z swoich składnic:

w Poznaniu ul. Wielkie Garbary i Estkowskiego. 470

## Mam korzystnie do sprzedania:

ca 200 m<sup>3</sup> środkowe nieobryzn. sosn. deski grub. 20 mm  
ca 200 m<sup>3</sup> " " " " " " 23 mm  
ca 200 m<sup>3</sup> " " " " " " 30 i 32 "  
towar jest długi, szeroki, suchy, zimowego tarcia.  
ca 200 m<sup>3</sup> nieobryzn. deski nachorz. (Schwamm) grub. 23 mm  
ca 200 m<sup>3</sup> " " " " " " grub. 30 i 32 mm  
przec. długi. ca 6 m, towar suchy, szeroki.  
ca 500 m<sup>3</sup> odziemkowe stolarskie deski w blokach, grub.  
42 mm suche, białe, przec. dł. 6 m, przec. szer. 32 cm,  
50% I kl., 42% II kl., 8% III kl.  
ca 500 m<sup>3</sup> sosn. szalówki, grub. 20 mm, w długi. od 2 m,  
przec. dł. 3,50 m, przec. szer. 13/14 cm.  
ca 100 m<sup>3</sup> świerk. i jodł. jak wyżej, przec. dł. ca 4 m,  
przec. szer. 18 cm.  
ca 300 m<sup>3</sup> równol. ostrokątnie obryzn. deski, grub. 38/40 mm  
przec. dł. ca 4,50 m, przec. szer. 23/24 cm.  
ca 100 m<sup>3</sup> jak wyżej, grub. 26 mm, przec. szer. 22 cm.  
ca 200 m<sup>3</sup> sosn. obryzn. i nieobryzn. deski skrzynk., grub.  
13 i 16 mm.  
ca 200 m<sup>3</sup> świerk. i jodł. jak wyżej.  
ca 100 m<sup>3</sup> deski podłog. nieobrobione, grub. 32 mm, od  
3 m, przec. dł. ca 4,50 m, przec. szer. 17/18 cm.  
ca 300 m<sup>3</sup> podł. deski hebl i szpund. w grub. z 26, 30,  
i 38 mm większą ilość belek w grub. 20x26, 16x24,  
12x24, 16x20, 12x20, w długi. od 4 m wwyż, przec. dł.  
ca. 5,50 m.  
większą ilość belek w grub. i długi. wedł. życzenia ku-  
pującego,  
brzożowe bale odziem., grub. 2, 2 1/2, 3, 3 1/2 i 4",  
ca 300 m<sup>3</sup> odziemk. dębinę miękką, zrąb 27/28 r., w długi.  
od 3 m przec. dł. ca 4,50 m, do przetarcia w grub.  
wedł. życzenia kupującego.  
Łaskawe pytania proszę skierować do Administracji  
Rynku Drzewnego pod **Nr. 1492.**



Koszyki na jastrzębie  
Zatrzaski na lisy 6  
Zatrzaski na króliki

poleca

Administr. Rynku Drzewnego  
Składnica Narzędzi Leśnych  
Poznań, W. Garbary 20.  
Telefon 1820.



# Submisja na drewno użytkowe.

**Państwowe Nadleśnictwo Lubichowo** - poczta i stacja kolejowa w miejscu, pow. Starogard  
sprzeda na ogólnych warunkach sprzedaży drewna wyrobionego, obowiązujących w Dyrekcji Lasów Państwowych w Toruniu, następujące drewno użytkowe z roku gospodarczego 1928/29.

Nr. losu	Leśnictwo	O d d z i a ł	Rodzaj	Sztuk	DŁUŻYCE — KLASA					Razem m <sup>2</sup>	Odległość od stacji kolejowej	UWAGI
					I	II	III	IV	V			
					m <sup>3</sup>					m <sup>2</sup>		
1	Lasek	47c	sosna	182	89,61	220,02	47,78	1,27	—	358,68	Żelgoszcz 7 klm	zdrowe
				34	26,51	39,56	8,97	—	—	75,04		chore
2	"	47a	"	120	72,40	135,82	23,52	0,50	—	232,24	" 7 "	zdrowe
				32	18,04	29,97	10,04	—	—	58,05		chore
3	"	38	"	366	111,42	416,95	96,51	0,87	—	625,75	" 7 "	zdrowe
				70	44,25	85,27	14,43	—	—	143,95		chore
4	"	8d	"	217	24,29	138,24	113,57	1,75	—	277,85	" 9 "	zdrowe
				44	6,92	37,60	21,51	0,91	—	66,94		chore
5	"	71, 72, 83	"	156	2,25	72,89	83,10	7,85	—	166,09	" 7 "	zdrowe
				48	2,77	27,06	23,74	—	—	53,57		chore
6	Szlaga	25, 26a	"	157	—	25,67	118,76	7,29	—	151,72	" 10 "	zdrowe
				9	—	3,25	5,70	0,50	—	9,45		chore
7	"	16, 17a	"	493	25,06	70,32	307,21	22,52	—	425,11	" 10 "	zdrowe
				41	11,09	12,21	18,47	2,21	—	43,98		chore
8	"	4c	"	162	12,69	87,41	100,52	4,11	—	204,73	" 10 "	zdrowe
				23	—	10,63	13,81	1,29	—	25,73		cho e
9	Wdecki Młyn	67	"	373	29,59	214,61	208,11	9,34	—	461,65	" 9 "	zdrowe
				37	—	20,48	20,06	1,71	—	42,25		chore
10	"	57	"	251	76,89	312,92	54,08	1,23	—	445,12	" 9 "	zdrowe
				46	9,59	53,38	15,78	—	—	78,75		chore
11	"	54, 55, 57, 67	"	202	6,09	74,96	106,11	8,80	—	195,96	" 9 "	zdrowe
				164	18,02	78,86	101,56	7,78	—	206,22		chore
12	Brzózki	143b	"	175	2,38	88,25	97,59	4,36	—	192,58	Lubichowo 3 "	zdrowe
				53	3,04	42,02	27,78	0,43	—	73,27		chore
13	"	104, 142, 143, 155, 167, 168	"	37	—	11,44	15,21	1,79	—	28,44	" 3—5 "	zdrowe
				23	—	6,31	11,66	1,56	—	19,53		chore
14	Młynki	164, 187, 188	"	28	—	17,59	15,46	0,38	—	33,43	Ocypel 1—5 "	zdrowe
				12	—	1,85	9,51	—	—	11,36		chore
15	Krampka	149	"	328	8,73	144,71	164,09	11,84	—	329,36	" 1 "	zdrowe
				28	—	13,45	16,44	0,34	—	30,23		chore
16	"	137b	"	732	12,90	71,24	254,71	88,11	—	426,96	" 1 "	zdrowe
				44	1,89	19,37	13,27	3,8	—	37,61		chore
17	"	108, 109	"	762	9,22	145,63	321,49	56,35	—	532,69	" 2 "	zdrowe
				43	8,50	26,86	11,87	0,56	—	47,79		chore
18	"	107, 123	"	417	5,48	42,38	159,35	44,76	—	251,97	" 2 "	zdrowe
				17	—	2,23	6,70	1,57	—	10,50		chore
19	Lasek	47ac	dąb	27	3,31	2,62	7,93	2,46	0 27	16,59	Żelgoszcz 7 "	—

Pisemne oferty z napisem „Submisja na drewno użytkowe” należy nadesłać do Nadleśnictwa Lubichowo do dnia **18. grudnia 1928 r.** godz. 11-tej, poczem nastąpi otwarcie ofert w kancelarii nadleśnictwa. Cenę podawać należy na każdy los osobno. Drobne różnice w masie zastrzega się. Oferenci winni złożyć wadium w wysokości 5% oferowanej sumy kupna. Ewentl. kosztu ściągania budulca ponosi kupujący.

1511

**Nadleśniczy Państwowy.**

## Bazantarnia toruńska

sprzeda

### 50 żywych bazantów (kogut.)

do chowu po 15 zł za sztukę.  
Na życzenie wysyłamy za zaliczeniem.

Magistrat Toruń  
VIII. Wydział Dóbr Miejskich.

1513

## Uhlendorf & Renkawitz

Bydgoszcz — Słowackiego 1

Adres telegr.: UHLENDORF-Bydgoszcz

Tartaki parowe: Cierpice przy Toruniu

Zakłady heblarskie i szpuntownicze  
Materiał tarty, kantówka, szalówka  
Specjalność: podkłady kolejowe i sleepy

1193

## Submisja na drewno użytkowe.

### Państwowe Nadleśnictwo Pelplin

poczta Pelplin, stacja kolejowa Pelplin, powiat Tczew,  
sprzeda na ogólnych warunkach sprzedaży drewna wyrobionego,  
obowiązujących w Dyrekcji Lasów Państwowych w Toruniu, na-  
stępujące drewno użytkowe z roku gospodarczego 1928/29.

**Los 1.** W leśnictwie Borkowo, powiat Tczew, oddział 26 — 743  
sztuk dłużyć i 15 sztuk kłóców sosnowych o masie 920,35 m<sup>3</sup>,  
w tem dłużyć I kl. 22,60, II kl. 320,90, III kl. 554,65 IV kl.  
1534 m<sup>3</sup> — kłóców I kl. 1,36, II kl. 4,35, III kl. 1,15 m<sup>3</sup>.  
W tem 13,52 m<sup>3</sup> z wadami ozn. czarne krzyżem.  
Odległość od stacji kolejowej Morzeszczyn 5 km.

**Los 2.** W leśnictwie Kochanki, powiat Starogard, oddział 121b  
— 704 sztuk dłużyć i 23 sztuk kłóców sosnowych o masie  
489,59 m<sup>3</sup>, w tem dłużyć I kl. 3,04, II kl. 71,12, III kl. 325,54  
IV kl. 83,55 m<sup>3</sup> — kłóców II kl. 2,42, III kl. 2,08, IV kl. 1,84 m<sup>3</sup>.  
Odległość od stacji kolejowej Starogard 3 km.

Pisemne oferty z napisem „Submisja na drewno użytkowe”  
należy nadesłać do Nadleśnictwa do dnia **18. grudnia 1928**  
r. do godziny 11 poczem nastąpi otwarcie ofert.

Blizszych wyjaśnień co do warunków sprzedaży udziela  
Nadleśnictwo. Przed otwarciem ofert winien kupujący złożyć  
wadium w wysokości 5% oferowanej ceny kupna.

1510

**Państwowy Nadleśniczy.**



# RYNEK DRZEWNY I BUDOWLANY

ORGAN DLA HANDLU I PRZEMYSŁU DRZEWNEGO ORAZ BUDOWLANEGO

OFICJALNY ORGAN ZWIĄZKU PRZEMYSŁOWCÓW DRZEWNYCH W POZNANIU

OFICJALNY ORGAN GIEŁDY DRZEWNEJ W BYDGOSZCZY

**Rynek Drzewny: Rok X. Wychodzi w poniedziałki, środy i piątki. Rynek Budowlany: Rok I.**

PRZEDPŁATA na styczeń 1929 roku wynosi w Poznaniu przy odbiorze w ekspedycji 6,00 złote. Na pocztach 6,45 złote. Pod opaską wprost z ekspedycji w kraju i w wolnym mieście Gdańsku 7,50 złote. Pod opaską za granicą (oprócz Gdańska) 8,00 złotych. Numer pojedynczy kosztuje w Poznaniu w Ekspedycji 50 groszy. Z przesyłką pocztową w kraju i w wolnym mieście Gdańsku 60 groszy. Zagranicą 70 groszy.

Redakcja, Administracja i Ekspedycja  
"RYNKU DRZEWNEGO I BUDOWLANEGO"  
Poznań, Wielkie Garbary 20. Nr. telefonu 1820.  
Drukarnia:  
Poznań, Wielkie Garbary 20. Nr. telefonu 3406.  
Konta bieżące: P. K. O. 206377 — Bank Handlowy w Warszawie Oddz. w Poznaniu — Bank Przemysłowców  
Poznań — Bank Pozn. Ziemstwa Kredyt. w Poznaniu.

OGŁOSZENIA: Za tekstem: 2<sup>o</sup> gr. od miejsca milimetr (strona czterolamowa). W tekście zaś lub przed tekstem 65 gr. od miejsca milimetr. (strona dwulamowa).  
OGŁOSZENIA: Z tabelkami o 30 procent więcej. Przy większych i kilkakrotnych ogłosz. stosowny jest rabat. Dla poszukuj. posad przy jednorazowym ogłoszeniu 30 proc., przy dwurazowym 40 proc. i przy trzyrazowym 60 proc., rabatu. — Każda nowa podwyżka obowiązuje wszystkie już przyjęte ogłoszenia od dnia — zmiany cen bez uprzedniego zawiadomienia. —

Przedruk dozwolony tylko za podaniem źródła (Rynek Drzewny i Budowlany w Poznaniu).

## Dokoła kwestji udziału Państwa w przemyśle i handlu drzewnym.

W ostatnim czasie zwraca uwagę kierunek myślowy w pewnych sferach drzewnych, zwracający się ku kwestji udziału Państwa w życiu przemysłu i handlu drzewnego. Do roztrząsania tej kwestji podchodzi się z kilku stron, zmieniając odpowiednio kąt widzenia, pod którym oświetla się rolę Państwa w tej dziedzinie.

Dociekając przyczynowości żywszego zainteresowania się tą sprawą, można dojść do wniosku, że po niekąd asumptem w tym względzie jest polityka cennikowa lasów państwowych, jaka ostatnio wyraźnie zarysowała się na tle stosunków z przemysłowcami-kupcami surowca w tych lasach.

Można spodziewać się, że owa kwestja wpłynie na szersze wody interpretacji z chwilą, kiedy gospodarka państwowa zatoczy szersze kręgi w dziedzinie przemysłu i handlu drzewnego.

Rzecz jasna, ewentualne to zjawisko posiada w swem założeniu dodatnie i ujemne strony dla całokształtu gospodarstwa społecznego.

Zaznaczyć trzeba, że dotychczasowy udział Państwa w życiu przemysłu i handlu drzewnego, był w porównaniu z udziałem w innych dziedzinach gospodarczych, nieznaczący, zwłaszcza w wywozie drewna uszlachetnionego na rynki zagraniczne.

Pewien rozwój w tym kierunku można było zauważyć w 1927 r. Korzystna konjunktura na międzynarodowym rynku drzewnym i stosunkowo niskie ceny surowca w Polsce, niewątpliwie wpłynęły na wzięcie szerszego udziału państwowych przedsiębiorstw przeróbki drewna w eksporcie, którego ówczesne granice rozszerzyły się w stopniu dotąd najwyższym.

Znaczna podwyżka cen surowca, jaka nastąpiła w ostatnim kwartale ub. roku, wprawdzie nie położyła kres wywozowi państwowej produkcji drzewnej, jednakże spowodowała go do minimalnych rozmiarów.

Istnieją zdania, że Państwu, jako największemu właścicielowi lasów, a więc i najpoważniejszemu producentowi surowca, należy wspólnie z tartaczniakiem — nabywcą drewna surowego (w l. p.), przyjąć ryzyko w wywozie produkcji uszlachetnionej. W ten sposób Państwo, prowadząc handel zagraniczny we własnym zakresie w granicach dopuszczalnych, a nie wymagających wydatków inwestycyjnych, miałoby dostateczną

gwarancję, że nie będzie narażone na straty z tytułu braku odpowiedniej kontroli. Oto jedno z uzasadnień zwolenników udziału Państwa w eksporcie drewna.

A oto niektóre argumenty przeciwników tej koncepcji: prowadzenie przez Państwo zakładów przeróbki drewna oraz handlu zagranicznego produkcją, na własną rękę, bezpośrednio godzi w interesy prywatnego przemysłu drzewnego, gdyż posiadając pod dostatkiem stosunkowo tani surowiec, Państwo jest w stanie wyprodukować materiał uszlachetniony po cenach o wiele niższych od cen wy kalkulowanych przez prywatnych przedsiębiorców, którzy nie mając własnych drzewostanów, muszą niejednokrotnie płacić za surowiec w lasach państw. b. wysokie ceny, co odpowiednio odbija się na cenach materiałów nawpół obrobionych.

Państwo więc może w miarę potrzeby dowolnie obniżać lub podwyższać ceny na przemysłową produkcję drzewną swego wyrobu, dzięki czemu konkurencja staje się niemożliwą, a co zatem idzie, podcina się żywotność inicjatywy prywatnej.

Wnioski przeciwników, natury ogólnej, streszczają się w następujących тезach ekonomicznych (są one jednak pozbawione głębszej racji). Państwo najczęściej okazuje brak zdolności w dziedzinie gospodarczej (?) i nieraz działa raczej jako narzędzie w rękach stronnictw, niż jako organ dobra ogólnego.

Braki te wynikają nie tyle z istoty Państwa, ile z jego organizacji i jeśli jest ono najbardziej demokratyczne, to organizacje jego winne polegać wyłącznie na funkcjach politycznych, nie licząc się zupełnie z funkcjami gospodarczymi. (?)

Wiadomo wszak, że przedsiębiorstwa państwowe wcale nie są rzeczą nową, w naszych jednak czasach zaznacza się silniejszy prąd ku pomnożeniu tych przedsiębiorstw.

Stało się to pod wpływem dwóch zasadniczych przyczyn: skarbowej i społecznej. Ta pierwsza przyczyna w danym wypadku odgrywa bodaj główną rolę, polegającą na potrzebie znalezienia nowych dochodów na pokrycie wzrastających wydat., bez niszczenia podatnika.

Nie ulega kwestji, że przyczyna ta po wojnie zaczęła działać ze dwojonną siłą, kiedy kraj nasz musi stawiać czoło wielkim budżetom.



Drugi wzgląd teŝe natury — to pasywa bilansu handlowego. Juŝ z krótkiej próby, dokonanej przez Państwo w ub. roku w zakresie eksportu materiałów tartych, dał się zauwaŝyć korzystny rezultat co do cen oraz zainteresowanie ze strony zagranicy.

W chwili obecnej wydaje się więc rzeczą poŝadaną aby Państwo nie zaniechało swego udziału w przemyśle i handlu drzewnym, a przez lojalną rywalizację z prywatnym przemysłem, przyczyniło się do podniesienia jakoŝci wyróbki, wpływając tem korzystnie na poziom cen produkcji, jak równieŝ na iloŝciowy odbiór jej przez rynki zagraniczne.

## Umowy budowlane.

Racjonalne przeprowadzenie prac budowlanych opiera się o system przetargowy, który, pomijając jego strony ujemne, pozostanie podstawą wszelkiej administracji budowlanej. Mianowicie jeŝli chodzi o wydanie prac z urzędu lub z polecenia i na rachunek instytucji większych, wymagających od kierownictwa budowlanego wyliczenia się z kaŝdej czynności, połączonych z budowlą, staje się przetarg ograniczony czy publiczny nieuniknioną koniecznością.

Podstawę przetargu tworzą sumiennie opracowane warunki przetargu, ogólne jak i specjalne, rzeczowo ujęte warunki techniczne, dokładne opisy poszczególnych pozycji w blankietach ofertowych, opracowane jednolicie, przeznaczone obowiązkowo do uŝytku przedsiębiorców i z góry ustalone formy umowy.

Odzwierciedleniem wszystkich pozycji, zawartych w ofercie pozostaną bezwzględnie dokładne podkłady rysunkowe, uniemoŝliwiające wątpliwoŝci co do sposobu i jakoŝci wykonania lub dostawy. Zapoznanie się z warunkami przetargowymi uważamy za rzecz podstawową i konieczną. Najpotężniejszym budowlodawcą na terenie naszym jest Magistrat stołecznego miasta Poznania. Z natury rzeczy zaciekać nas musi sposób ujęcia obowiązujących warunków w jego oddziale budownictwa.

Poniŝej podajemy do wiadomości nasampród ogólne, potem szczególowe warunki przetargu i umowy, które uzupełnimy warunkami technicznymi jak i naszymi spostrzeŝeniami, biorąc pod uwagę literaturę bieżącą, dawniejsze przepisy rządowe jak i rzeczową opinię, któraby wpłynęła z łona naszych czytelników.

### Ogólne warunki przetargu.

#### § 1.

##### Przedmiot przetargu.

Przedmiotem przetargu jest . . .

Oferty, zaopatrzone w odpowiedni napis naleŝy doręczyć Miejskiemu Urzędowi Budownictwa Namiennego najpóźniej do godziny . . . dnia . . .

Później doręczonych ofert nie uwzględni się.

#### § 2.

##### Złożenie kaucji.

Wysokość kaucji, którą przedsiębiorca winien złożyć, wynosi 5% ogólnej sumy przypadającej mu za wykonanie powyŝszych prac i dostaw. Sposób złożenia kaucji przewiduje § 17 ogólnych warunków.

#### § 3.

##### Forma i treść oferty.

Oferty zaopatrzone w własnoręczny podpis przedsiębiorcy naleŝy przesłać opłacone w zamkniętych i zalakowanych kopertach. Jeŝeli warunki przetargu przewidują uŝycie dla oferty osobnego formularza, nat-

czas oferent jest obowiązany do tego się ściśle zastosować.

Oferty powinny zawierać:

1. Wyraźne oświadczenie składającego ofertę, że zgadza się na wszystkie warunki przetargu.
2. Ceny jednostkowe jak i suma końcowa oferty winne być podane w cyfrach i słowach. Gdyby ogólna suma nie zgadzała się z poszczególnymi pozycjami oferty, natenczas miarodajne do obrachunku będą ceny jednostkowe.
3. Dokładny adres składającego ofertę.
4. Źądane próbki naleŝy dostarczyć przed terminem otwarcia ofert, z podaniem nazwiska oferenta.
5. Na końcu kosztorysu lub w ofercie samej naleŝy podać taryfę zarobków dla robotników, zajętych przy pracach dzionkowych a mianowicie:
 

a)	wysokość	placy	za	1	godz.	pracy	dla	podmistrzów	(poljera)
b)	"	"	"	1	"	"	"	czeladników	
c)	"	"	"	1	"	"	"	robotników	
d)	"	"	"	1	"	"	"	uczni.	

Ofert, nieodpowiadających powyŝszym przepisom, nie uwzględni się.

#### § 4.

##### Skutki oferty.

Oferta obowiązuje wnoszącego przez 30 dni, licząc od daty otwarcia, o ile nie zawiera wyraźnego przeciwnego oświadczenia.

Przez złożenie oferty poddaje się oferent w sprawach wynikających ze zobowiązań teŝe — jurysdykcji Sądu w Poznaniu.

#### § 5.

##### Otwarcie ofert.

Otwarcie ofert następuje o godzinie podanej w ogłoszeniu w obecności urzędnika, któremu powierzono akt otwarcia oraz przybyłych na przetarg oferentów.

#### § 6.

##### Uwzględnienie ofert.

Magistratowi przysługuje prawo swobodnego wyboru oferenta, podziału prac pomiędzy kilku oferentów lub nieuwzględnienia żadnej oferty.

#### § 7.

Zlecenie prac i dostaw staje się prawomocne, jeŝeli odnośne zawiadomienie Magistratu w formie depeszy lub listu oddano w przepisany terminie w urzędzie pocztowym lub woźnemu magistrackiemu celem doręczenia go pod podanym w ofercie adresem oferenta.

Oferenci, którzy zlecenia nie uzyskali, otrzymują wiadomość o tem tylko wtenczas, jeŝeli przy złożeniu oferty wyraźnie sobie tego ŝyczyli oraz założyli odpowiednie portorjum na przesłanie uwiadomienia.

Wzory i próby materiałów zwraca się równieŝ tylko na wyraźne ŝyczenie oferenta i po złożeniu opłaty portorjum. Nie zwraca się ich jednak, jeŝeli są potrzebne do próbnych badań lub stanowią wzór dla zleonych dostaw.

#### § 8.

##### Zawarcie formalnego kontraktu.

Przedsiębiorca jest obowiązany po otrzymaniu zlecenia zawrzeć na ŝądanie Magistratu osobny pisemny kontrakt, okreŝlający stosunek prawny, powstały przez udzielenie zlecenia.

Jeŝeli przedsiębiorca mieszka poza Poznaniem, natenczas podpis jego na kontrakcie powinien być uwierzytelniony sądownie lub notarialnie. Przy zawarciu kontraktu potwierdza przedsiębiorca jeszcze raz wyraźnie własnoręcznym podpisem, że poddaje się warunkom przetargu, które uznał juŝ w zasadzie przez złożenie oferty.



## § 9.

**Koszty przetargu.**

Koszty przetargu ponosi Magistrat. Opłatę stempli, wymaganych do zawarcia kontraktu ponosi przedsiębiorca.

Podkłady przetargowe, kosztorysy i warunki wydaje Magistrat na życzenie za zwrotem kosztów własnych.

(Ciąg dalszy nastąpi.)

## Wykorzystanie odpadków drzewnych.\*)

Zdolność ciepłotwórcza odpadków, otrzymywanych przy obróbce drewna jest nieduża, gdyż drewno włukna, główna część, wytwarzająca ciepło, tylko w 40—44% składa się z kwasu węglowego, reszta zaś stanowią wodór tlen, w ilościach, potrzebnych do wytwarzania wody.

Naturalna zawartość wilgoci w suszonym na powietrzu drewnie, w zależności od jego gatunku i zawartości, waha się między 10 i 20%, co swoją drogą pomniejsza ciepłotwórczą właściwość odpadków.

Z tego też względu, zagadnienie o stosowaniu racjonalnych urządzeń kotłowych, celem wykorzystania tych odpadków, ma wielką wagę.

Koniecznym jednak jest podkreślić, że paleniska dla spalania odpadków drzewnych zostały w ostatnich czasach, a specjalnie w pierwszych latach po ukończeniu wojny światowej, znacznie ulepszone, dzięki czemu skala korzystnego działania widocznie się podniosła.

W końcu stosowanie kotłów racjonalnej konstrukcji, ekonomajzerów, przegrzewaczy i kontrolno-pomiarowych przyrządów, w rodzaju tego, co my spostrzegamy przy każdym kompletnie spalającym się opale — wszystko to razem łącznie składało się na podniesienie efektu urządzeń parowych pracujących odpadkami drzewnymi.

Ze wykorzystanie odpadków drzewnych może dać bardzo pomyślne rezultaty nawet w nie pomyślnych okolicznościach pracy, potwierdza to przykład celulozowo-papierniczej fabryki, połączonej z tartakiem i drzewo-obróbką fabryką, tow. akc. „Alstrem“ w Warkausie (Finlandja).

Ponieważ tamtejsze warunki co do klimatu i rosnących gatunków drzew mniej więcej są takie jak nasze, przeto zajmijmy się opisem konstrukcji kotłów i palenisk, stosowanych do spalania odpadków w tej fabryce, a łącznie z tym, zacytujemy niektóre dane, wynikłe z wypróbowania tych kotłów.

Urządzenie kotłowe. Na początku 1927 r. ustawione zostały w powyższej fabryce dwa wodoururowe kotły, z pochyłymi rurami, typu „Babkok. Wilkoks“ z nagrzewalną powierzchnią 511 m<sup>2</sup>, każdy wyłącznie dla spalania odpadków drzewnych. Dwa dalsze rzędy, grzejących wodę rur na całej swej długości poddane są działaniu wypromieniowania palenisk.

Poprzeczne ułożenie górnego bębna w stosunku do grzejących wodę rur, dało możność nadania mu dostatecznej długości, co jest bardzo ważnym dla kotła, pracującego za pomocą odpadków drzewnych ze względu na potrzebę dużego, specjalnego rusztu paleniskowego. Przy wyborze palenisk z pochyłymi pionowymi wod. grzejącymi rurami, pierwszeństwo przyznano pierwszym, a to ze względu na łatwe ich oczyszczanie z kamienia (nawaru).

Każdy z tych kotłów zaopatrzony jest ekonomajzerem i paroprzegrzewaczem.

\* Inż. G. A. Ajzenman „Lezop. Dieło“ nr. 10. r. b.

Ekonomajzer typu Grina urządzony jest nad kotłem. Między ostatnim a kotłem umieszczony jest przegrzewacz, zbudowany jak zwykle, z rur o 38 mm średnicy.

Palenisko tych kotłów zaopatrzone jest w kombinowaną poziomą i pochyłą specjalnym rusztem paleniskowym o łącznej powierzchni 26,5 m<sup>2</sup>.

Zgodnie z przeprowadzonymi spostrzeżeniami, powierzchnia tego rusztu, powinna posiadać 32-33 m<sup>2</sup>, a to, by przy wszelkich okolicznościach można było potrzebną ilość pary.

(Ciąg dalszy nastąpi.)

## Rezolucja walnego zebrania

Radomskiego Oddziału Związku Zaw. Leśników  
Rzeczypospolitej Polskiej

z dnia 18-go listopada 1928 r.

(Dokończenie).

Tym zaś miejscowym czynnikiem, który w warunkach leśnej służby zrosł się z miejscową regionalną kulturą i miejscowymi regionalnymi warunkami bytu jest gajowy. On stanowi tę sprężynę, która umiejscawia niemiejskowe, wędrowne żywioły, wprowadza je w orbitę miejscowego życia leśnego, miejscowego bytu oraz pracy na miejscowych terenach leśnych.

Powodując się przytoczonymi wyżej motywami, oraz troską o przyszłość rodzimych lasów, zebrani postanawiają uświadomić organa władzy państwowej, że kursujące pogłoski o zamierzonym skasowaniu instytutu gajowych lasów państwowych budzą wśród zespołu zorganizowanych w Związku Leśników polskich uzasadnioną trwogę oraz świadomość ciężącego na nich obowiązku obywatelskiego zwrócenia uwagi powyższych organów władzy państwowej na konieczność, w razie istnienia odnośnych projektów, poddania ich przed zrealizowaniem wszechstronnemu rozpatrzeniu w kolejalnym zespole doświadczonych w służbie państwowej leśników polskich, ażeby zapobiedz ewentualnie błędnemu eksperymentowi, mogącemu zadać gospodarce leśnej, a przez to interesom Skarbu Państwa, nie dającą się naprawić szkodę.

Z tych też względów zebrani wyrażają opinię, że istniejący z oczywistym dla interesów Państwa Polskiego pożytkiem instytut gajowych lasów Państwowych, powinien nienaruszalnie istnieć nadal przy zabezpieczeniu mu możliwości dalszego ewolucyjnego rozwoju i doskonalenia się dla dobra lasów, na pożytek Państwa i zespolonego pod jego sztandarem wiernego mu narodu.

Prezydium Zjazdu.

### Od Zarządu Oddziału Poznańskiego:

Udostępniając na tej drodze członkom tut. Oddziału powyższą rezolucję, nie tylko odzywamy się na skierowany do nas apel Oddziału Radomskiego, lecz czynimy to także w przeświadczeniu, że poruszona w rezolucji sprawa zainteresuje, oprócz naszych gajowych, także ogół naszych członków, żywo śledzących za wszelkimi przejawami działalności Związku.

Ze względu na małą liczbę gajowych, zatrudnionych w tut. lasach, sprawa w poruszona rezolucji nie jest tutaj tak żywotną jak w tych dzielnicach, w których cały ciężar ochrony lasów z dawien dawna opiera się na instytucie gajowych i gdzie przełożenie zadań ochrony na inne organa pociągnęłoby za sobą wszystkie te ujemne skutki, na jakie rezolucja wskazuje. Na terenie tut. Oddziału, obejmującym niecałe Województwo Poznańskie, niema zresztą tak znacznych różnic, aby czy to gajowy, czy też inny funkcjonariusz ochrony, przeniesiony z jednego nadleśnictwa do drugiego, o ile pochodzi z tut. dzielnicy, mógł się stać czemś obcym dla ludności miejscowej i nie umiał się z nią porozumieć, tem więcej



że większość urzędników służby ochronnej rekrutuje się właśnie z tego środowiska.

Sedno sprawy zdaje się spoczywać w tem, żeby na całym obszarze Polski do służby ochronnej powoływano element miejscowy, oraz żeby dopiero w miarę naturalnego ubywania gajowych zastępowano ich funkcjonariuszami wyższego typu, pochodzenia miejscowego przedewszystkiem.

Gajowi pracujący z takim, pożytkiem dla lasów, jak to tak przekonywająco rezolucja udowadnia, a co także do tut. gajowych w zupełności się odnosi, nie mogą od razu zostać usunięci i do tego zamienieni wędrownym żywiołem.

Bez krzywdy dla sumiennych pracowników i bez straty większej dla lasów będzie, jeżeli zamierzona reforma wprowadzana zostanie stopniowo a szkoły dla leśniczych produkować będą kandydatów do przejęcia stanowisk po gajowych w takiej ilości, w jakiej przewiduje się naturalny ich ubytek. Przedmiot jest jednak zbyt poważny, aby nie był wart wszechstronnego rozpatrzenia, jak to zresztą proponuje rezolucja.

## Rynek Szwedzki w październiku.

Specjalne sprawozdanie dla Ryn. Drzewn. i Bud.

Gdy w sierpniu i pierwszej połowie października transakcje z Francją, Holandją i Niemcami były bardzo ożywione, to w końcu miesiąca sprawozdawczego wzmożyły się obroty z Anglją.

Jednakowoż te liczne transakcje nie objęły partii drewna miękkiego, wskutek czego nie wywarły one większego wpływu na całokształt nastrojów. Ceny na specyfikacje, mniej poszukiwane uległy znacznym zmianom.

Naogół przy małych sprzedażach „Clerings'ów” płacono za nie niskie ceny, lecz w ciągu ostatnich dwu tygodni sytuacja zmieniła się na lepsze.

Zapasy na składach w Londynie, jak również i w okręgu Humbert z każdym miesiącem szczupieją pomimo ograniczonego spożycia drewna w kraju, a to wskutek znacznie zmniejszonego importu w porównaniu z rokiem ub.

Według ostatniego komunikatu, stan zapasów drewna w portach Londyńskich jest szczupły i brak nawet materiałów o aktualnych wymiarskich.

Nizsze ceny fob ofiarowywały również za materiał tarty pochodzenia szwedzkiego i fińskiego nie tylko Anglją lecz i rynki kontynentalne, a to z powodu pewnej zwyczajki frachtów morskich, która nastąpiła w ostatnich dwóch miesiącach, powodując względne utrzymanie się poziomu cen cii.

Jeżeli chodzi o naładunek szwedzkich okrętów to ten, pomimo zasłyszanych na rynku angielskim zmian, był jeszcze dość znaczny, zwłaszcza dotyczy to dostaw z rejonu Sundswall'skiego i południowych ośrodków tartacznych. Istnieje również przypuszczenie, że zimowy tonaż do dostawy jeszcze w roku bieżącym w każdym razie nie będzie mniejszy od zeszłorocznego.

Ogólny wspólny tonaż sprzedanego drewna ze Szwecji oblicza się na 960 tys. stand., z Finlandji — na 1050 stand. i z Rosji — na 510 tys. stand. (do końca października r. b.)

Z porównania odnośnych danych statystycznych z roku zeszłego, wynika, że łączny eksport drewna ze Szwecji uległ tylko nieznaczniemu zmniejszeniu, podczas gdy fiński wywóz — obniżył się więcej.

Eksport z Rosji wzrósł natomiast o 70 tys. stand. Transakcje na dostawę przyszłoroczną zawiera się w ograniczonej ilości, za wyjątkiem dokonywanych umów na specjalne sortymenty z Francją, Belgją, Danją i Hiszpanją.

Zawierane jednak transakcje i umowy na dostawę w roku 1929, nie pozwalają jeszcze dotychczas zorientować się o widokach szwedzkiego wywozu na przyszłość.

Naogół liczą się z tem, że umowy na dostawy okrętowe na rok przyszły będą skutecznie bardzo powoli i nie oczekuje się wcześniej jak w styczniu roku 1929 żadnych większych zamówień.

Ceny drewna, uzyskane z dotychczas zawartych umów, są przeciętnie o 10—15 sh na stand. niższe w porównaniu z rokiem ubiegłym.

Ceny surowca drzewnego, sprzedanego na jesiennych przetargach w Kronos są nieco niższe niż w roku zeszłym. Spadek cen wynosił średnio 5% na pniu, obok tartaków.

## SPRAWOZDANIA HANDLOWE.

### RYNKI KRAJOWE.

#### Wyniki sprzedaży drewna użytkowego i opałowego w nadleśnictwach państwowych.

Nadleśnictwo Państwowe Bartel Wielki D. L. P. Toruń.  
Submisja w dniu 10. listopada 1928 r.

Sosna I—IV kl. 150,86 m<sup>3</sup> za m<sup>3</sup> 70.47 zł

Nadleśnictwo Państwowe Bartodzieje D. L. P. Bydgoszcz.  
Submisja w dniu 15. listopada 1928 r.

Sosna I—IV kl. 602,04 m<sup>3</sup> za m<sup>3</sup> 55.37 zł

Nadleśnictwo Państwowe Dąbrowa D. L. P. Bydgoszcz  
Licytacja w dniu 20. listopada 1928 r.

Brzoza	szczapy opałowe	za mp.	13.00 zł
"	walki	"	9.00 "
Olcha	szczapy	"	12.50 "
"	walki	"	9.00 "
Osika	szczapy	"	6.33 "
"	walki	"	6.00 "
Sosna	szczapy	"	14.15 "
"	walki	"	8.62 "

Nadleśnictwo Państwowe Skorzęcin D. L. P. Poznań  
Licytacja w dniu 26. listopada 1928 r.

Sosna	szczapy opałowe	I kl.	za mp.	12.40 zł
"	"	II "	"	11.26 "
"	"	I "	"	11.22 "
"	"	II "	"	10.60 "
"	walki	I "	"	11.05 "
"	"	II "	"	9.35 "

Nadleśnictwo Państwowe Miradź D. L. P. Toruń  
Licytacja w dniu 27. listopada 1928 r.

Dąb	I—IV kl.	16.15 m <sup>3</sup>	za m <sup>3</sup>	67.86 zł
Brzoza	szczapy opałowe		za mp.	12.78 "
Sosna	II—III kl.		za m <sup>3</sup>	56.89 "
"	szczapy opałowe		za mp.	13.12 "
"	walki		"	10.50 "
Świerki	szczapy		"	12.00 "
"	walki		"	10.00 "

Nadleśnictwo Państwowe Gołąbki D. L. P. Poznań.  
Licytacja w dniu 27. listopada 1928 r.

Dąb	szczapy opałowe	za mp.	15.65 zł
"	walki	"	14.00 "
Brzoza	szczapy	"	15.95 "
"	walki	"	13.35 "
Sosna	szczapy	"	15.00 "
"	walki	"	10.70 "

Nadleśnictwo Państwowe Żołędowo D. L. P. Bydgoszcz.  
Licytacja w dniu 27. listopada 1928 r.

Sosna	II kl.	za m <sup>3</sup>	50.63 zł
"	III "	"	42.76 "
"	IV "	"	35.15 "
"	szczapy opałowe	za mp.	13.31 "
"	walki	"	8.50 "

LWÓW, 1.12. Na rynku drzewa tartego panuje obecnie czas przejściowy, brak transakcji i z tego też powodu nie można ustalić cen.

#### Notowania oficjalnej Giełdy Zbożowej w Poznaniu:

Cena za 100 kg. netto franco stacja załad., ładunki całowagonowe, dostawa natychmiastowa.

dnia 3. 12. 1928 r., na żyto: 33.50—34.00 zł.



# KALENDARZ TERMINOWY

## SPRZEDAŻY DREWNA ZARZĄDÓW LEŚNYCH,

ogłaszających awa sprzedaż w Rynku Drzewnym.

S. = Submisja  
L. = Licytacja  
W. = Z wolnej ręki

Termin		Miejscowość (lokal sprzedaży)	w. = Woje- wództwo d. = Dyrekcja Lasów Państw.	Rodzaj drewna	Długość	Kopalniaki i inne użytkowe		Drewno opałowe	Blizsze szczeg. w R.D. ogło- szenie		Rodz. sprz.	U w a g i
dnia	godz.											
6. XII. 28.	12 <sup>00</sup>	P. N. Trzebciny (kancelarja) Wydz Pow. Śrem (Szosa Czempin-Śrem)	d. - bydgoska w. - pozn.	sosna I-III	5746,63				133 1454	S		
7. XII. 28.	10	P. N. Darzłubie (kancelarja)	d. - toruńska	dąb I-V buk I-IV sosna I-IV grab II-IV	435 272 420 12	465,98 118,33 808,39 2,72			134 1476	L		na 100 szt. drzewa użytk. i opał. na pniu
10. XII. 28.	11 <sup>00</sup>	P. N. Różanna (kancelarja)	d. - bydgoska	sosna I-IV	1194	1390,17			133 1455	S		
	9 <sup>00</sup>	P. N. Lipusz (kancelarja)	d. - toruńska	sosna I-IV	735	782,46			131 1437	S		
	11 <sup>00</sup>	P. N. Kąty (kancelarja)	d. - pozn.	sosna I-IV	1190	950,25			134 1473	S		w tem + 124 szt. li3,96 m <sup>3</sup>
	12 <sup>00</sup>	P. N. Drewniaczki (kancelarja)	d. - toruńska	sosna I-IV dąb I-V	2922 66	2943,18 32,45			134 1468	S		
11. XII. 28.	12 <sup>00</sup>	P. N. Leśno (kancelarja)	d. - toruńska	sosna I-IV	3047	1762,84			135 1482	S		
	11 <sup>00</sup>	P. N. Pelplin (kancelarja)	d. - toruńska	sosna I-IV buk I-III	2490 227	3005,13 192,67			134 1469	S		
12. XII. 28.	11 <sup>00</sup>	P. N. Łąkorz (kancelarja)	d. - toruńska	sosna I-IV	3459	4730,91			134 1472	S		
	11 <sup>00</sup>	P. N. Świt (kancelarja)	d. - bydgoska	sosna I-IV	905	1020,78			135 1486	S		
13. XII. 28.	11 <sup>00</sup>	P. N. Uścilug (kancelarja)	d. - łucka						133 1464	S		na 691 szt. podkład. dęb., 1016 szt. podkl. sosn. rozjezdnic dęb. 200 szt., rozj. sos. 729 szt.
14. XII. 28.	10 <sup>00</sup>	P. N. Wronki (kancelarja)	d. - pozn.		2627,70	6751,22			136 1496	S		w tem kopaln. odpadk. na opał 15,30 m <sup>3</sup>
15. XII. 28.	11 <sup>00</sup>	P. N. Bydgoszcz (kancelarja)	d. - bydgoska	sosna I-IV	1935	2711,73			135 1487	S		
	12 <sup>00</sup>	P. N. Lidzbark (kancelarja)	d. - toruńska	sosna I-IV dąb I-IV olsza II-IV	1525 216 243	1815,58 190,57 101,77			135 1490	S		
17. XII. 28.	12 <sup>00</sup>	P. N. Świekatówko (kancelarja)	d. - bydgoska	sosna I-IV	647	741,09			136 1494	S		w tem + 255,74 m <sup>3</sup>
	10 <sup>00</sup>	P. N. Miradz (kancelarja)	d. - pozn.	dąb I-V sosna I-IV	748 1092	985,23 1767,22			136 1501	S		w tem + dąb 48,08 m <sup>3</sup> , sosn. 235,80 m <sup>3</sup> .
	10 <sup>00</sup>	P. N. Wronki (kancelarja)	d. - pozn.						136 1496	S		na materiał tarty
	10 <sup>00</sup>	P. N. Narewowskie (kancelarja)	d. - białow.	sosna dąb świerk lipa		177,70 73,36		139,30 1683,62 571,60 96,10	134 1478	L		i klepki dęb. 299,61 szt. bindry dębów 13763,71 cali
	11 <sup>00</sup>	D. L. P. Łuck (kancelarja)	d. - łucka						134 1470	S		na 34,500 m <sup>3</sup> drzewa użytk. i opałowego na pniu
18. XII. 28.	11 <sup>00</sup>	P. N. Woziwoda (kancelarja)	d. - bydgoska	sosna I-IV	4638	3581,69			136 1493	S		
	12 <sup>00</sup>	D. L. P. Radom (kancelarja)	d. - radom.	sosna jodła dąb buk brzoza		1235,52 8822,99 316,16 333,72 71,—			135 1489	S		
	12 <sup>00</sup>	P. N. Ruda (kancelarja)	d. - toruńska	sosna I-IV świerk II-IV	4216 286	4226,46 51,69			136 1502	S		w tem + sosn. 236 szt. 100,67 m <sup>3</sup>
20. XII. 28.	10 <sup>00</sup>	P. L. Rew. w Dwukolach (kancelarja)	d. - toruńska	sosna I-IV	323	652,74			135 1491	S		
		N. Słonimskie (kancelarja)	d. - białow.	świerk			2153,-		135 1488	S		
21. XII. 28.	14 <sup>00</sup>	P. N. Chociński Młyn (kancelarja)	d. - bydgoska						136 1495	S		na 549 używanych drewn. skrzyn



## WIADOMOŚCI BIEŻĄCE.

**Słowacja.** Na rynku materiałów tarcznych zapotrzebowanie na stolarkę jest nadal ożywione, przytem ceny na ten artykuł kształtują się na wysokim poziomie. W przeciwieństwie do tego obrotu z zagranicą pozostawiają wiele do życzenia. Rynek drewna okrągłego nie wykazał w dalszym ciągu poważniejszych zmian. Mniejsze transakcje notowano w drewna tartego. Drewno celulozowe i kopalniaki w słabym popycie.

**Austria.** Na wiedeńskiej giełdzie drzewnej w dniu 21. listopada 1928 r. dokonywano obrotów, między innymi, materiałami eksportowymi świerkowymi i jodłowymi 24 mm od 16 cm wzwyż I i II kl., mater. budowlanymi 10 do 17 cm; (włoskie sortowanie) S. 89, 24 mm, od 16 cm wzwyż, S. 72, III kl., 24 mm.

## RÓŻNE.

## APROWIZACJA MIASTA POZNANIA NA CZAS TRWANIA P.W.K.

Izba przemysłowo-handlowa w Poznaniu ustanowiła dyr. Stan. Maciejewskiego komisarzem żywnościowym z obowiązkiem czuwania nad aprowizacją naszego miasta w okresie przygotowania i trwania powszechnej wystawy krajowej. Szczególnie ważną częścią czynności komisarza będzie kontrola ruchu cen i wyrównywanie popytu i podaży artykułów żywnościowych.

## MIASTA NA P.W.K.

## Z OSTATNIEJ KONFERENCJI W SPRAWIE ICH UDZIAŁU.

Dnia 16 bm. odbyła się w gmachu Dyrekcji P.W.K. konferencja przedstawicieli miast biorących udział w Wystawie.

W zebraniu wzięli udział przedstawiciele Warszawy, Łodzi, Poznania, Krakowa, Wilna, Lublina, Katowic, i miast Woj. Śląskiego, Bydgoszczy, Torunia, Gniezna, Częstochowy, Włocławka, Radomia, Równego, i Tomaszowa Mazowieckiego.

Przewodniczył obradom inż. Marjan Dolnicki z Warszawy. Przedmiotem obrad było omówienie rodzaju i szematu eksponatów oraz sposobu ich rozmieszczenia w pawilonie Samorządowym.

## Notowania dewiz z dnia 4 grudnia 1928 r.

Obsługa radiotelegraficzna P. A. T-icznej.

Dew za	Stopa dyskont.	Parytet w zł	Notowania za	w Warszawie	Gdańsku	Berlinie	Londynie	Nowym Jorku	Paryżu	Pradze	Zurychu	Wiedniu
Warszawa	8	—	100 zł	—	57.92	47.25	43.25	11.25	—	378.45	58.20	79.85
Poznań	8	—	100 zł	—	—	—	—	—	—	—	—	—
Gdańsk	6	173,52	100 Gd. gld.	—	—	81.21	—	—	—	—	—	—
Berlin	7	212,34	100 R. M.	—	122.994	—	20.356	23.83	609.75	—	123.70	169.19
Belgia	4	123,94	100 belg.	—	—	58.27	34.892	13.90	355.75	—	72.15	98.72
Bukareszt	6	172,—	100 l.	—	—	2.45	836	0.61	—	—	3.06	4.12
Budapeszt	7	155,90	100 pengo	—	—	73.08	27.815	17.50	—	—	90.53	123.825
Holandia	4 1/2	358,31	100 gld. hol.	358.20	—	168.38	12.03.12	40.15	1027.50	—	208.50	284.508
Kopenhaga	5	238,88	100 k. d.	—	—	111.79	18.187	26.67	682	—	138.40	189.25
Londyn	4 1/2	43,38	1 funt szterl.	43.25	25 00	20.334	—	485,—	124.14	—	25.17	34.44
Nowy York	5	8,9141	1 dolar	8.90	—	4.19.25	4.85.06	—	25.59	—	5.19.65	709.75
Paryż	3 1/2	172,—	100 fr. franc.	34.85	—	16.375	124.13	3.90	—	—	20.29	27.74
Praga	5	180,62	100 k. cz.	26.42	—	12.422	163.68	2.96	75.90	—	15.38	21.03
Rzym	5 1/2	172,—	100 l.	46.68	—	21.94	92.69	5.23	133.80	—	27.16	37.145
Szwajcaria	3 1/2	172,—	100 fr. szwajc.	171.80	—	80.76	25.176	19.27	493.—	—	—	136.73
Sztokholm	4 1/2	238,88	100 k. szw.	—	—	112.—	18.152	26.72	683.75	—	138.70	189.65
Wiedeń	6 1/2	125.43	100 szyling.	125.35	—	58.95	34.49	14.07	—	—	73.00	—

Redaktor odpowiedzialny za dział Rynku Budowlanego inż. Marjan Andrzejewski, za dział Rynku Drzewnego, ogłoszeń i administrację wydawnictwa Edmund Bartz.

## Kupuje

papierówkę sosnową.  
Budulec sosnowy

ostatniego zrębu i całe parcele leśne do własnej eksploatacji.

J. KRZYŻANOWSKI - EXPORT DRZEWA  
Poznań, Św. Marcin 39. tel. 17-41

Mam korzystnie do oddania:

## PIŁY TRAKOWE

nieużywane, marki „Wald-könig“ Remscheid-Hasten  
12 sztuk 1200 x 150 x 2 mm  
29 „ 1300 x 160 x 2 „  
24 „ 1500 x 160 x 2 „  
36 „ 1500 x 160 x 2 1/2 „

B. SZYMCHAR Makler drzewny  
Poznań, Polna 4 tel. 65-05.

Kupuję

topole okrągłe

w mniejszych i większych part. jach. Zgłoszenia do Administr. Rynku Drzewnego pod 938.

## Dyr. Powszechnej Wystawy Krajowej ogłasza niniejszym PRZETARG

na wykonanie prac budowlanych dla pawilonu Min. Rolnictwa

Termin oddania ofert wyznacza się na dzień **10. XII. 28 r.**

Oferty należy podać do godz. 10-tej w biurze Wydziału Budowlanego P. W. K. w kopercie zabezpieczonej z napisem „Oferta na wykonanie prac budowlanych dla paw. Ministerstwa Rolnictwa.“

Otwarcie ofert nastąpi o godz. 10.15. Do oferty należy dołączyć wadium w wysokości 2% sumy oferowanej

Kosztorysy ślepe wydaje Wydział Budowlany P. W. K. za opłatą 1 zł 5.

Dyrekcja P. W. K. zastrzega sobie wybór oferenta, względnie podział prac na kilku oferentów lub nieuwzględnienie żadnej z ofert.

Dyrekcja Powszechnej Wystawy Krajowej

w r. 1929 w Poznaniu

1518

ul. Grunwaldzka 22

Popierajcie firmy ogłaszające się

w „RYNKU DRZEWNYM I BUDOWLANYM“

Materiał stolarski,  
budowlany,  
kupuję i sprzedaje

Ignacy Konieczny

Poznań Tama Garb. 4/5.

Skład drzewa. 858

Inteligentny. 1514

fachowiec drzewny,

polsko-niemiecki znający się na zakupie, manipulacji drzewnej, tartacznej, lasowej oraz księgo-wości poszukuje jakakolwiek po-sady. Zgłoszenia do Adm. R. Drzew. pod „15 lat praktyki“.

Okolo 600 m<sup>3</sup>  
od 20 do 80 mm

drewna twardego

nadającego się do celów stelmarskich

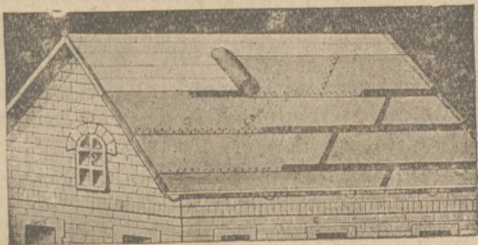
mam do oddania.

Blizsze szczegoly udzieli

A. KENIG

Biała - Podlaska.





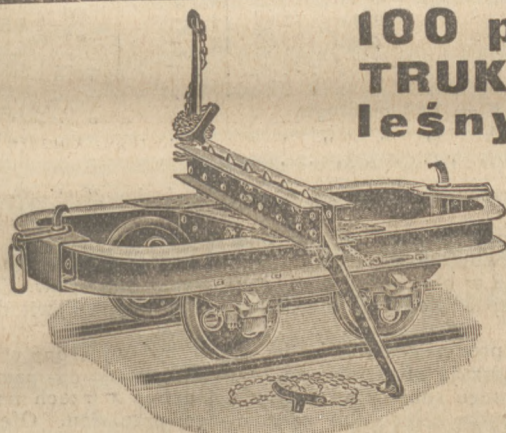
## Specjalna papa asfaltowa „KORIOLIT” do krycia dachów

wolna od smoły i bezwonna, nie wymaga smolowania tak po ukończeniu pokrycia, ani konserwacji i naprawy przez długie lata. „KORIOLIT” jest odpornym na ogień przenośny i nadaje się do krycia budynków wszelkiego rodzaju także starogontowych — „KORIOLIT” wypada taniej od podwójnego krycia zwykłą papą dachową, dając ponadto pokrycie trwalsze i ładniejsze, gdyż ma kolor blachy ocink „KORIOLIT” dostarcza wyłączny reprezentant

„MATERIAŁ BUDOWLANY” T. A., Poznań, Sew. Mielżyńskiego 23  
Telefon 2976 i 3874. [1246]

Oddział w Bydgoszczy ul. Florjana 8, tel. 2018  
„ w Toruniu ul. Żeglarska 27, telefon 643  
Biuro Sprz. w Grudziądzu, ul. Ogrodowa 23, tel. 950

P. in. „Koriolit” nabyła Dyrekcja Powszechnej Wystawy Krajowej w Poznaniu w ilości przeszło 15 tys. ęcy mkw.



## 100 par TRUKÓW leśnych

ze składów w Warszawie i Katowicach, w dobrym stanie, dla transportu dłużyc, ze skrętami, kłonicami i łańcuchami, tor 600 mm, ewentualnie jako podwozia żelazne bez skrętów, nadające się do wszelkich celów sprzedamy na korzystnych warunkach.

**POLSKIE TOWARZYSTWO DLA SPRZEDAŻY  
WYROBÓW FIRMY ORENSTEIN & KOPPEL**

Sp. z o. o.

Warszawa, Marszałkowska 153  
Katowice, Mickiewicza 8

**Przedstawicielstwo w Poznaniu  
ST. BULIŃSKI, ulica Pocztowa 16**

## Kierownik tartaku

z długoletnią praktyką i dobrymi  
poleceniami, dobry fachowiec  
**poszukuje posady.**

Warunki według umowy. Zgłoszenia do Adm. Rynku Drzewn. pod „Egzystencja”. 1181

## Do sprzedania

wagon balików brzożowych 2 i 2,5 cali

1 „ desek „ <sup>3</sup>/<sub>4</sub> „  
2 „ desek sosnowych <sup>1</sup>/<sub>2</sub> „

**FITZERMANN**

tartak Dębogóry per Prze-  
wodnik Pomorze. 1499

## Dębiny, jesiony, buki, brzozy

również inne twarde drzewa tarte,

**sosninę budulcową i stolarską**

w suchym stanie i dobrej jakości

**poleca i kupuje**

**K. Suligowski - Bydgoszcz**

1322

Chodkiewicza 34

Telefon 1264

## Submisja na drewno użytkowe.

### Państwowe Nadleśnictwo Kartuszy

pocztą i stacją kolejową w miejscu

sprzeda na ogólnych warunkach sprzedaży drewna wyrobionego, obowiązujących w Dyrekcji Lasów Państwowych w Toruniu, drewno użytkowe z roku gospod. 1928/29 w następujących ilościach:

**Los 1.** W Leśnictwie Dąbrowa, oddz. 17d, 594 sztuk dłużyc sosn. o masie **326,91 m<sup>3</sup>**, w tem II kl. 36,07 m<sup>3</sup>, III kl. 240,13 m<sup>3</sup>, IV kl. 50,71 m<sup>3</sup>.  
Odległość od stacji kolejowej Kartuszy 4,5 km.

**Los 2.** W Leśnictwie Dąbrowa, oddz. 17d, 268 sztuk dłużyc świerk. o masie **82,58 m<sup>3</sup>**, w tem II kl. 2,36 m<sup>3</sup>, III kl. 38,11 m<sup>3</sup>, IV kl. 42,11 m<sup>3</sup>.

**Los 3.** W Leśnictwie Kartuszy, oddz. 44, 23 sztuk dłużyc bębnych o masie **13,23 m<sup>3</sup>**, w tem II kl. 1,48 m, III kl. 6,10 m<sup>3</sup>, IV kl. 5,43 m<sup>3</sup>, V kl. 0,22 m<sup>3</sup>.  
Odległość od stacji kolejowej 3 km.

**Los 4.** W Leśnictwie Kartuszy, oddz. 44, 1085 sztuk dłużyc sosn. o masie **920,84 m<sup>3</sup>**, w tem I kl. 12,54 m<sup>3</sup>, II kl. 292,80 m<sup>3</sup>, III kl. 549,19 m<sup>3</sup>, IV kl. 166,31 m<sup>3</sup>.

**Los 5.** W Leśnictwie Dzierżążno, oddz. 58, 1196 sztuk dłużyc sosn. o masie **944,95 m<sup>3</sup>**, w tem I kl. 1,05 m<sup>3</sup>, II kl. 206,62 m<sup>3</sup>, III kl. 646,18 m<sup>3</sup>, IV kl. 91,09 m<sup>3</sup>.  
Odległość od stacji kolejowej 4,5 km.

**Los 6.** W Leśnictwie Bilowo, oddz. 129, 49 sztuk dłużyc dębnych o masie **26,84 m<sup>3</sup>**, w tem II kl. 0,53 m<sup>3</sup>, III kl. 8,17 m<sup>3</sup>, IV kl. 18,14 m<sup>3</sup>.  
Odległość od stacji kolejowej 3 km.

**Los 7.** W Leśnictwie Bilowo, oddz. 129, 36 sztuk dłużyc bukowych o masie **19,76 m<sup>3</sup>**, w tem I kl. 0,69 m<sup>3</sup>, II kl. 0,83 m<sup>3</sup>, III kl. 13,74 m<sup>3</sup>, IV kl. 4,50 m<sup>3</sup>.

**Los 8.** W Leśnictwie Bilowo, oddz. 129, 186 sztuk dłużyc sosn. o masie **211,47 m<sup>3</sup>**, w tem I kl. 50,97 m<sup>3</sup>, II kl. 95,81 m<sup>3</sup>, III kl. 57,76 m<sup>3</sup>, IV kl. 6,93 m<sup>3</sup>.

**Los 9.** W Leśnictwie Bilowo, oddz. 129, **42 mp** bukowych szczap użytkowych w tem I kl. 7 mp oraz II kl. 35 mp.

**Los 10.** W Leśnictwie Kartuszy, oddz. 44, **17 mp** świekowych szczap użytkowych.

Pisemne oferty z napisem „Submisja na drewno użytkowe” należy nadesłać do Nadl. Kartuszy do dnia **21 grudnia 1928 r.** godz. 11. przed poł. poczem nastąpi otwarcie ofert w kancelarii Nadleśnictwa. Cenę podawać należy za 1 m<sup>3</sup> wzgl. 1 mp na każdy los osobno w złotych i jego dziesiętnych w cyfrach i słowami.

Bliższych wyjaśnień co do warunków sprzedaży udziela Nadleśnictwo. Oferenci winni złożyć wadium w wysokości 5% ogólnej oferowanej ceny kupna.

1515

**Nadleśniczy Państwowy.**

## J. MALOWANIEC i Ska

(st. Kierce-Wołyń)

**Tartak** przyjmuje zamówienia na belki, kantówkę bale i deski wymiarowe sosnowe i posiada na składzie w wymiarach od 1/2" do 4" suche deski i bale jesionowe, klonowe, olchowe i suchą stolarkę sosnową II-ej klasy oraz posiada do natychmiastowej dostawy: 456

**2000 m<sup>3</sup> tartych bloków sosnowych**  
I-II kl. tegorocz. tarcia. Przeciętna długość 5,30 m towar jasny.

Grubości 19, 26, 32, 40, 42, 50, 65, 80 m/m

Mtr. kub. 30, 40, 50, 150, 200, 650, 550, 330

Przeciętna szer. 26, 28, 30, 40, 41, 45, 47, 50 cm.



Czcionkami Drukarni Rynku Drzewnego T. z o. p. Poznań ulica Wielkie Garbary nr. 20.