

# RYNEK DRZEWNY I BUDOWLANY



ORGAN DLA HANDLU I PRZEMYSŁU DRZEWNEGO ORAZ BUDOWLANEGO

Rynek Drzewny: Rok XI.

Rynek Budowlany: Rok II.

## Zakupujemy stale

39

każdą ilość **drzewa kopalnianego** oraz **całe drzewostany**.

Zjednoczone Tow. Przemysłu Drzewnego  
**Wschód S.A., Katowice**

biuro zakupu:

Bydgoszcz, ul. Krakowska 4, tel. 1762

### Do natychmiastowej dostawy potrzebuje:

**1-2 wag. szprych dębowych** I kl. suchych do ciężkich wozów

**1-2 wag. drągów brzoźowych** na dyszle — świeże

**1-2 wag. olszyny** suchej 30, 40, 65 i 80 mm. grubą dęski i bale dębowe, jesionowe, grabowe i topolowe partje okrągłych dębów i jesionów. 41

**K. Suligowski, handel drzewa użytkowego**  
**BYDGOSZCZ, Chodkiewicza 34, telef. 1264.**



## Obserwacje gwarantowanie dyskretne 213

w celu stwierdzenia trybu życia, pracy etc. wykonywane są w Berlinie i na prowincji, w uzdrowiskach,

**miejsowościach kąpielowych** i zagranicą. — Szczegółowe sprawozdania.

**Wyświetlanie** wszelkich spraw prywatnych, handlowych oraz towarzyskich, najbardziej zawikłanych. — Dostarczanie materiału i stwierdzanie wiarygodności świadków w procesach, jak również sprawach karnych.

## Specjalne informacje

o kandydatach do małżeństwa, dotyczące pochodzenia, dawnego trybu życia, majątku, wysokości dochodów, stanu zdrowia oraz prowadzenia się etc.

**„WELT-DETEKTIV“**  
Detektei, Auskunftel Preiss,

**BERLIN W. 110, Kleiststr. 36,**  
między przystankami kolei podziemnej Nollendorf-Wittenbergplatz.  
Telefon Kurfürst 4543 i 4544.



## „STANDARD“ Ochrona Kotłów

Podajemy do łaskawej wiadomości, że biura nasze przenieśliśmy  
z Poznania, ul. Św. Józefa 5

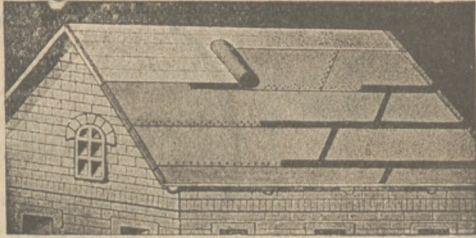
**do WIELENIA n. Notecią,**

dokąd prosimy wszelką korespondencję kierować.

P. Janusz Smodlibowski z Poznania, ul. Św. Józefa 5, przestał być z dniem dzisiejszym naszym przedstawicielem, wobec czego wszelkie udzielone Jemu upoważnienia z tego tytułu upadają.

**W. HAIN**  
**Hamburg - Poznań**  
**Wieleń n. Notecią**





## Specjalna papa asfaltowa „KORIOLIT“ do krycia dachów

wolna od smoły i bezwonna, nie wymaga smolowania tak po ukończeniu pokrycia, ani konserwacji i naprawy przez długie lata. „KORIOLIT“ jest odpornym na ogień przenośny i nadaje się do krycia budynków wszelkiego rodzaju także starogontowych — „KORIOLIT“ wypada taniej od podwójnego krycia zwykłą papą dachową, dając ponadto pokrycie trwalsze i ładniejsze, gdyż ma kolor blachy ocynk. „KORIOLIT“ dostarcza wyłączny reprezentant

„MATERJAŁ BUDOWLANY“ T. A., Poznań, Sew. Mielżyńskiego 23  
Telefon 2976 i 3874. [35]

Oddział w Bydgoszczy ul. Florjana 8, tel. 2018  
„ w Toruniu ul. Żeglarska 27, telefon 643  
Biuro Sprz. w Grudziądzu, ul. Ogrodowa 23, tel. 950

P. in. „Koriolit“ nabyła Dyrekcja Powszechnej Wystawy Krajowej w Poznaniu w ilości przeszło 15 tysięcy mkw.

## Większe ilości 2 letnich wysadków olszy czarnej

60—100 cm wysokich á 1000 sztuk 48 zł  
30—60 „ „ á 1000 „ 30 zł  
zdrowych z dobrymi korzeniami **odda**

FRITZ WINTER, Kościelna Poruja, pow. Wolsztyn  
245 Telefon, Poczta Kościelna Boruja

## JAN DOMERACKI, budowniczy

31 Telefon nr. 16-67 **POZNAŃ** Wały Jagielly 4/6

Tartak parowy w Sierakowie, pow. Międzychód

**Poleca:** materiał tarty, kantówkę, deski podłogowe itd.  
**Kupuje:** drzewo okrągłe do tarcia.

## Ca. 1.500 m<sup>3</sup> sosny I—III

przeważnie I kl. i

## ca. 500 m<sup>3</sup> świerka i brzozy

do sprzedaży z wolnej ręki. Odległość od stacji kolejowej Turzno i Rychnowo ca. 3 klm. Oferty przyjmuje:

238

Zarząd majątności Gronowo p. Turzno pow. Toruń

## Uhlendorf & Renkawitz

Bydgoszcz — Słowackiego 1

Adres telegr.: UHLENDORF-Bydgoszcz

Tartaki parowe: Cierpice przy Toruniu  
Osiecznie, powiat Starogard

Zakłady heblarskie i szpuntownicze  
Materiał tarty, kantówka, szalówka  
Specjalność: podkłady kolejowe i sleepy

26

## Poszukuje w Poznaniu: Plac składowy

z bocznica lub w pobliżu stacji kolejowej wzgl. bocznicy od zaraz lub najdalej od 1. kwietnia br. **do wydzierżawienia.**

Zgłoszenia do Adm. Rynku Drzewn. pod nr. 36

## Ogłoszenie.

247

Dnia **20-go marca 1929 r.** o godzinie 12-tej w południe odbędzie się w lokalu Dyrekcji Lasów Państwowych w Siedlcach (Florjańska 10) przetarg ustny i za pomocą ofert pisemnych na sprzedaż:

1. produktów suchej destylacji drewna (terpentyny, smoły i węgla);
2. karpiny przemysłowej;
3. żywicy;
4. urzędzeń terpentyniarni;
5. oraz dzierżawę terpentyniarni, z przydziałem karpiny z lasów państwowych.

Szczegółowych informacji udziela się w godzinach urzędowych

**Dyrekcja Lasów Państwowych  
w Siedlcach.**

## Ogłoszenie przetargu drzewnego. Państw. Bank Rolny, Oddział w Łucku

podaje do publicznej wiadomości,

że w dniu **5-go marca r. b.** o godz. 16-tej i 17-tej w kancelarii **Zarządu majątku Obchowo-Majdan-Hurby w Hurbach** (w odległości 17 klm od stacji kolejowej, poczty i telegrafu Mizocz, woj. Wołyńskie) odbędą się przetargi na sprzedaż:

1. mieszanych drzewostanów na wyręb, przeważnie opałowych, w 6 oddziałach na zalesionej powierzchni 300 ha;
2. drzewostanu na wyręb przeważnie sosnowego, kopalnianego, w 8 oddziałach na zalesionej powierzchni około 340 ha.

Warunki przetargu oraz projekt umowy są do przedzenia w Wydziale Agrarnym, Oddziału P. B. R. w Łucku, ul. Piłsudskiego 15 oraz na miejscu, w Administracji majątku, w Hurbach.  
244

Wyszedł z druku praktyczny i dogodny w użytku  
**kalendarz leśny na rok 1929**  
pod tytułem

## „DARZ BÓR”

nakł. „Przeglądu Leśniczego” i „Rynku Drzewnego” T. z o.p.  
Kalendarz ten formatu kieszonkowego, oprócz ogólnego kalendarzowej części, zawiera wszelkie dla leśnika i myśliwego niezbędne wskazówki, różne informacje, tabele, obliczenia, formułki i t. d. oraz notatnik.

Cena w płóciennym trwałe oprawie wynosi **4,25 zł** oprócz kosztów przesyłki.

Zamówienia przyjmuje i skutecznie.

Adm. Przeglądu Leśniczego i Rynku Drzewnego  
Tel. 1820. **Poznań.** W. Garbary 20. Tel. 1820.



# RYNEK DRZEWNY I BUDOWLANY

ORGAN DLA HANDLU I PRZEMYSŁU DRZEWNEGO ORAZ BUDOWLANEGO  
OFICJALNY ORGAN ZWIĄZKU PRZEMYSŁOWCÓW DRZEWNYCH W POZNANIU  
OFICJALNY ORGAN GIEŁDY DRZEWNEJ W BYDGOSZCZY

**Rynek Drzewny: Rok XI. Wychodzi w poniedziałki, środy i piątki. Rynek Budowlany: Rok II.**

PRZEDPŁATA na marzec 1929 roku wynosi w Poznaniu przy odbiorze w ekspedycji 6,00 złote. Na pocztach 6,45 złote. Pod opaską wprost z ekspedycji w kraju i w wolnym mieście Gdańsku 7,50 złote. Pod opaską za granicą (oprócz Gdańska) 8,00 złotych. Numer pojedynczy kosztuje w Poznaniu w Ekspedycji 50 groszy. Z przesyłką pocztową w kraju i w wolnym mieście Gdańsku 60 groszy. Zagranicą 70 groszy.

Redakcja, Administracja i Ekspedycja  
**RYNKU DRZEWNEGO I BUDOWLANEGO**  
Poznań, Wielkie Garbary 20. Nr. telefonu 1820  
**DRUKARNIA:**  
Poznań, Wielkie Garbary 20. Nr. telefonu 3406.  
Konta bieżące: P. K. O. 206377 — Bank Handlowy w  
Warszawie Oddz. w Poznaniu — Bank Przemysłowców  
Poznań — Bank Pozn. Ziemstwa Kredyt. w Poznaniu.

OGŁOSZENIA za tekstem: 0 gr. od miejsca millimetr (strona czterolamowa). W tekście zaś lub przed tekstem: 55 gr. od miejsca millimetr. (strona dwulamowa)  
OGŁOSZENIA: Z tabelkami o 30 procent więcej. Przy większych i kilkakrotnych ogłosz. stosowny jest rabat. Dla poszukuj. posad przy jednorazowym ogłoszeniu 30 proc., przy dwurazowym 40 proc. i przy trzyrazowym 60 proc., rabatu. — Każda nowa podwyżka obowiązuje wszystkie już przyjęte ogłoszenia od dnia zmiany cen bez uprzedniego zawiadomienia. —

Przedruk dozwolony tylko za podaniem źródła (Rynek Drzewny i Budowlany w Poznaniu).

## Przeciw wysokim cenom surowca.

Sam fakt, że przemysł drzewny walczy z trudnościami finansowymi, przyczem walka ta posiada charakter szczególnie natężony i od jej rezultatów w prostej linii jest uzależniony taki czy inny układ stosunków w tej gałęzi przemysłu narodowego, które z kolei wywierają decydujący wpływ na jej żywotność, — powinien być zupełnie dostatecznym powodem dla miarodajnych czynników gospodarczych, żeby walkę tę w miarę możliwości złagodzić, odejmując jej momenty wręcz rozpaczliwych wysiłków.

Nie można utrzymywać, żeby pojęcie „miary możliwości“ posiadało rozległy teren interpretacji, nie trudno bowiem zdefiniować je w tym wypadku w ramach ścisłych.

Jeżeli w przeżywanym okresie trudności gotówkowe charakteryzują ogólne położenie rynku pieniężnego kraju, a wskutek tego uzyskanie odpowiednich kredytów dla przemysłu drzewnego narażają na znaczne przeszkody, to istnieje jeszcze inna droga, która wiedzie do złagodzenia ekonomicznych warunków bytu tego przemysłu. Jest nią zajęcie przez Państwo takiego stosunku do interesów przemysłu drzewnego, w którym byłby wyeliminowany moment wybitnie fiskalny, jako czynnik dominujący w odcieniach szkodliwych.

Jest rzeczą wiadomą, że przeciw tej koncepcji stoi cała falanga argumentów przeciwnych, na czele z twierdzeniem, że Państwo nie jest żadną instytucją filantropijną, a w roli producenta powinno kierować się zasadami polityki kupieckiej.

Nie o filantropję tu chodzi, ale o zdrową politykę gospodarczą. Nie mamy na celu przez szczególne roztoczenie ciężkich warunków drzewnictwa polskiego wzbudzić u odnośnych władz państwowych sentymentu współczucia. Pragniemy jedynie wykazać, że interesy kupieckie Państwa — producenta surowca leśnego i przemysłowca — kupującego, mogą być w dużym stopniu sprowadzone do jednego kierunku. W tym względzie inicjatywa całkowicie leży po stronie władz lasów państwowych, jako czynnika, ustalającego ceny surowca i zatem od niego zależy wysokość finansowego wy-

zysku kupujących, którzy, jak wiadomo, w obecnych warunkach nie prezentują się korzystnie dla tego celu.

Wspomniana inicjatywa winna znaleźć swój początek w rewizji dotychczasowej polityki sprzedaży w stosunku do kupującego. Rzecz jasna, nie mamy żadnych zastrzeżeń, co do teorii tej polityki, gdyż każdemu chyba wiadomo, że zasady jej są racjonalne, bo zgodne z duchem współczesnych wskazań gospodarczych. O wykonaniu owej polityki w praktyce trudno powiedzieć to samo. Istnieją pewne niedomagania, ale przy niewielkim nakładzie dobrej woli i przy tak prostym zrozumieniu, że niezatwierdzanie najwyższych ofert na submisjach dlatego, żeby osiągnąć jeszcze wyższe ceny za drewno, które unosiłyby się ponad poziomem cen rynkowych, jest w zasadzie poprostu nieekonomiczne, a z punktu widzenia gospodarki narodowej, — nie wskazane.

Pomijając, iż ten sposób sprzedaży surowca koliduje z zasadami submisji, trzeba również pamiętać, że wyśrubowanie cen pogłębia depresję finansową nabywcy, stwarza warunki, w których przemysł drzewny traci oddech, żywotność i zdolność rozwojową, a żeby temu zapobiec, Państwo w rezultacie musi przyjść z wydatną pomocą finansową, gdyż w jego to interesie leży podniesienie sił gospodarczych kraju. Pomoc w formie kredytów z banków państwowych wydaje się najskuteczniejszą, przy bliższym jednak wglądzie w istotę rzeczy, traci ona charakter trwałej pomocy.

Łatwo udowodnić.

Państwo osiąga pewną wysokość zysku ze sprzedaży drewna w lasach państwowych, we lwiej części — krajowym odbiorcom, a zatem przemysłowi drzewnemu. Z tych i innych wpływów na rzecz Skarbu, Państwo udziela kredyty, m. i. temuż przemysłowi, czy to na zakup surowca, czy też na inne cele. Wytwarza się więc napozór idealne koło procesu ekonomicznego w dziedzinie gospodarki państwowej i prywatnej, ale... tylko napozór. Brutalna rzeczywistość kruszy to idealne współdziałanie gospodarcze.



Surowiec, kupiony po wysokich, zbyt wysokich cenach, z przyczyn wyżej podanych (jeżeli nie będzie kupiony — przemysł traci rację bytu), nie przedstawia obiektu dla racjonalnej kalkulacji produkcji. Wyrobiony materiał wskutek wysokich cen pozostaje niesprzedany; tworzy się kapitał martwy — zator obrotów.

Warunki bytu przemysłu drzewnego komplikują się i ulegają przejawom destrukcyjnym. W tym stanie rzeczy, kredyt się cofa, gdyż strona, korzystająca z niego, nie może dać wierzycielowi żadnych realnych ani moralnych gwarancyj.

Jak widać, źródło zła leży w niewspółmiernie wysokich cenach na artykuł podstawowy — surowiec drzewny, i od tego trzeba rozpocząć uzdrawianie stosunków. Że pomyślność kraju zależy od pomyślności i rozwoju przemysłu krajowego, tego dowodzi jest rzeczą zbyt rzadką, jak również zbędnym jest roztrząsać się, że te dwa czynniki, dopiero wtenczas będą charakteryzowały przemysł drzewny, jeżeli polityka cennikowa lasów państwowych (w praktyce), obierze inny kierunek niż dotąd, w co nikt chyba nie wątpi.

W tej sprawie pisaliśmy już nieraz, — poruszamy ją raz jeszcze, gdyż jest na czasie.

## Budowa domów ze stali.

(Dokończenie).

Domy pełnej konstrukcji różnią się tem od poprzednich, że na całość zewnętrznej powierzchni ścian pokryte są blachą, a od wewnątrz mają wkładki izolacyjne. Oczywiście i tu normalizacja popłaca jak wyżej. Wogóle budowa domów stalowych, o ile ma odpowiadać w całości rozciągłości wymaganiom taniości i szybkiego wykonania, musi być oparta na masowej fabrykacji. Wszystkie części składowe winne być wykonane w zupełnie wykończonej formie, tak, aby na miejscu budowy można je było montować bez jakichkolwiek dodatkowych poprawek czy przeróbek. Zbytecznie nadmieniam, że sama budowa zabiera stosunkowo niewiele czasu i odbywać się może w każdej porze roku, bez względu na pogodę. Krótki okres robót pozwala na rychłe wycofanie kapitału obrotowego, co ułatwia rozpoczęcie nowych budowli.

W Ameryce budują domy ze stali już od przeszło lat 25, przyczem szczególnie drapacze wykazują pełną wartość tego systemu, który z powodzeniem współzawodniczy z żelazobetonem, przewyższając ten ostatni prężnością i rękojmią bezpieczeństwa.

Budownictwo żelazo - betonowe jest o wiele więcej skomplikowane i nasuwa dużo zastrzeżeń. Niezbyt starannie lub, co gorsza, wadliwe przygotowanie betonu może spowodować nieobliczalną szkodę. Przy budowie domów ze stali usterki podobne mogą się zdarzyć tylko wyjątkowo, wszystkie bowiem części składowe, wytwarzane są fabrycznie, pod kierunkiem wybitnych fachowców i przy pomocy biegłych pracowników, bo masowa produkcja pozwala na opłacenie drogich zazwyczaj specjalistów.

Wiemy wszyscy, że przyczyną niedomogi ruchu budowlanego w Polsce jest brak taniego kredytu długoterminowego. Wysokie procenty przy rocznym okresie trwania budowy domów murowanych są zbyt uciążliwe i odstraszały kandydatów na kamieniczników od ponoszenia kosztownych ofiar. Przy bardzo znacznym skróceniu czasu budowy zostaną zaoszczędzone zbyt wysokie procenty, a tem samem obniżą się koszty teje budowy. Cena do-

mów od r. 1913 podniosła się w dwójnasób, podczas gdy środki żywności i samochody zdrożały tylko o 50 proc. Dlaczego z fabrykacją domów nie mielibyśmy postąpić tak samo, jak z wytwórstwem samochodów? Normalizacja typów i masowa produkcja — oto środki niezawodne do potania towaru, w tym wypadku domów mieszkalnych, których brak coraz dotkliwiej odczuwamy.

Sprawę tę winien rozważyć Związek Hut Żelaznych w Polsce, o którym piszemy na innym miejscu. W porównaniu z organizacją zawodową architektów polskich problem ten da się napewno pomyślnie rozwiązać. Trzeba tylko chcieć uczyć się od innych, bogatszych od nas doświadczeniem i szczęśliwych w pomysłach. Trzeba umieć korzystać z pożytecznych przykładów i nie tracić drogiego czasu na bezradne załamywanie rąk.

„Polski Przemysł Budowlany”.

## Rynek wschodnio - niemiecki.

Zapotrzebowanie na surowiec w okręgu wschodnio - pruskim nie jest jeszcze całkowicie pokryte. Większe zakupy mogli skutecznie tylko ci przemysłowcy, którzy rozporządzają odpowiednimi środkami pieniężnymi w bieżącej kampanji. Do połowy lutego nie doszły do skutku znaczniejsze transakcje polskim surowcem. Zasadniczą przyczyną leży w spóźnionem zawarciu prowizorjum. Drugim powodem jest wysokość cen na polski surowiec, które w pewnym stopniu wpływają na wstrzymanie w zakupach ze strony kontrahentów niemieckich.

W porównaniu z odnośnym okresem zeszłorocznym, zwłaszcza co do obrotów, na wsch.-pruskim rynku sośniny świeżego cięcia, sytuacja kształtuje się niepomyślnie. Jest rzeczą bardzo znamieną, że, gdy rokowania o prowizorjum nie dawały konkretnych rezultatów, kiedy spodziewano się, że układ nie będzie odnowiony, wówczas zarysowała się tendencja do ożywienia kupna, z chwilą jednak, kiedy prowizorjum zostało podpisane, — chęć ta zamarła. Ceny surowca w lasach wschodnio - pruskich kształtowały się niejednolicie, podobnie zresztą, jak i na polskim Pomorzu.

Przeciętnie za sosnę różnych grubości żąda się od 105 do 115 mkn i powyżej, zależnie również od warunków zapłaty.

W dziale materiału środkowego i czubkowego oraz boków produkcji bieżącej kampanji, podaż nie jest wielka. Oczekuje się większego popytu w miesiącach wiosennych.

Obroty bokami nadsiniałami w ostatnim czasie uległy zmniejszeniu; również wiele pozostawia do życzenia sprzedaż materiału hubiastego i niema widoków, żeby sytuacja zmieniła się na lepsze z uwagi na słabą produkcję w przemyśle meblowym.

Na rynku świerku tartacznego, głównym odbiorcą nadal pozostała Saksonja, która w tym roku zgłosiła znaczniejsze zapotrzebowanie na materiał dla przemysłu stolarskiego. Ceny na bloki w sprzedaży dla połudn. Niemiec i Czechosłowacji, kształtowały się stosunkowo dosyć wysoko, zresztą w odpowiednim stosunku do cen surowca świerkowego w tych miejscowościach. Współzawodnictwo polskich i wsch.-niemieckich dostawców z uwagi na korzystne ceny, rozwinęło się w znacznym stopniu. W dziale materiałów tartych obrzynanych sytuacja nie jest jednolita. Popyt na drewno wagonowe jest nadal niezły, natomiast zapotrzebowanie na budulec nie przedstawia się zadawalająco wskutek sezonowego zacisza w budownictwie. Na skutek ostatnio



rozpisanych przetargów na dostawę drewna do budowy wagonów, koleje państwowe otrzymały oferty, opiewające na niewielkie partje drewna, co spowodowało powtórzenie przetargów.

Ostatnio ustalone ceny nie różnią się wiele od poprzednich. Za sosnowe deski podłogowe w ściśle żądanych wymiarach płacono 65—66 mkn; za świerkowe o 8—10 mkn mniej, odpowiednio zaś więcej przy wyższych wymaganiach co do jakości. Warto nadmienić, że ujawniło się pewne zainteresowanie dla drewna do wyrobu listw. Zapytania nadchodziły przeważnie z północno - niemieckich składów morskich. Również rynek duński poszukiwał materiału sosnowy o grubych wymiarach do budowy portów. Ceny na drewno listewne są różne, zależnie od wymiarów grubości i długości, można jedynie stwierdzić, że kształtują się one zwyklowo.

Rynek sosnowej krzyżówki (krzyżulec) znacznie ożywia popyt z Hamburga, przytem specjalne zainteresowanie notowano na wymiary 70×70, 70×95, 95×95, 95×120 i 120×120 mm; ponieważ żądania odnośnie gatunku są bardzo rozmaite, przeto rozpiętość cen jest dosyć znaczna. Te zakłady, dla których z przyczyn technicznych, wyrobienie materiału według życzeń odbiorców nie przedstawia żadnej trudności, chętnie podejmują się dostawy.

Przy dostawie partji z 50 proc. materiału I kl. płacono za poszukiwane specyfikacje cif Hamburg 105—115 mkn. Wreszcie co do widoków rynku mat. budowlanych, nie można je ani wyraźnie przewidzieć, ani temwięcej ustalić. Jedno, co zdaje się pewnym, że przed nastąpieniem sezonu budowlanego, zakup budulca nie będzie uskuteczniany, gdyż nic za tem nie przemawia, że ceny wzrosną lub spadną; zresztą, jest jeszcze dosyć czasu, żeby pokryć zapotrzebowanie, którego rozmiary, zdaje się, nie będą zbyt wielkie.

## Wyróbka dębiny w lesie.

Przed rozpoczęciem spuszczenia drzew, należy każdy poszczególny pień oznaczyć w jakim kierunku chce się jego powalić. Nie jest to rzeczą łatwą i dlatego czynny udział w tym procesie wyróbki winien brać personel techniczny. W pewnych wypadkach mogą zajść takie okoliczności, które utrudniają trafny wybór kierunku padania drzewa. Dąb rośnie czasami o pewnym pochyleniu ku ziemi, w takich wypadkach naturalny kierunek walenia zbiega się z linią jego pochyłości.

Jeżeli na przestrzeni, na którą ma być zwalony dąb — niema drogi lub rosnących drzew, które mogą być połamane lub uszkodzone, wówczas dąb może być spuszczonej w kierunku jego naturalnego pochylenia z poczynieniem jednakże odpowiednich zabiegów, przeciw rozłupaniu się pnia, co się często zdarza przy waleniu pochyłych drzew.

Jeżeli pochyłość dębu jest nieduża, a obalenie go w naturalnym kierunku nie jest pożądanem, to może być stosowane tak zwane „odciąganie”. Wówczas drzewo z jednej strony podcina się siekierą głębiej, a w podcięciu piłą z odwrotnej strony wbija się silnie klin. Prace te mogą być skutecznie przeprowadzane tylko przez doświadczonych robotników, pod dozorem przodownika. Przy spuszczeniu normalnie stojących dębów, należy specjalnie uważać, by padające drzewo nie zatrzymało się na sąsiednich drzewach, nie połamało już leżące na ziemi i samo nie połamało się od uderzenia w sąsiednie pnie. Pochyłość pni utrudnia pracę, czyni ją niebezpieczną dla robotników i prawie zawsze pociąga

## Drzewostany i okraglaki sosn. i bukowe

głównie jednakże sosnowe kupuje stale

ARTHUR AREND, tartak parowy Bydgoszcz, Błonia 5

28

Telefon 1359

za sobą uszkodzenie drewna. Jeżeli spuszczały dąb zawiesi się silnie na sąsiadach, to ściągnąć go siłami robotników niema możliwości; w takich wypadkach spuszcza się na niego drugi dąb, który swym ciężarem albo odłamuje jego wierzchołek, albo zgina go, co daje mu możliwość wyslizgnięcia się z rozwidleń sąsiada. Duże dęby, natrafiając przy swem padaniu na mniejsze — wyrwywają je z korzeniami.

Należy ściśle przestrzegać, by zgniłe dęby zostały ścięte przed spuszczeniem zdrowych, gdyż te pierwsze mogą upaść od wstrząśnienia ziemi, jakie powoduje walące się drzewo, a tem samem — narobić, dużo szkody.

Przy ścinaniu szczególnie wartościowych pni, gdy jest śnieg, zaleca się przygotować podkładki na miejscu spadnięcia, aby mieć możliwość dokładnie oglądnąć i rozmierzyć dłużycę.

Do najpierwszej pracy przy spuszczeniu drzewa zalicza się obcięcie bocznych korzeni i obciosanie spowodowanych przez nie zgrubień, co zwłaszcza przy niskim ścinaniu drzewa jest niezbędnem. Ułatwia to bowiem samą pracę ścinania piłą, jak również zwaleni się drzewa. Następnie ze strony, na którą ma się zamiar zwalić drzewo, podcina się pień siekierą na głębokość do jednej trzeciej średnicy pnia pod kątem 30 stopni. Ścinanie piłą następuje z przeciwległej strony, od 3—4 cm wyżej od poziomej płaszczyzny podcięcia, przyczem podpiłowuje się uprzednio piłą drzewo wokół na głębokość, sięgającą twardzieli. Szybkość procesu ścinania piłą — wzrasta się w miarę zbliżania się do podcięcia drzewa z odwrotnej strony.

Powyzszy proces pracy uskutecznia się kilkoma sposobami, a to: zacinanie robi się z dołu, lub pień wali się zapomocą tylko piły, nie stosując zupełnie uprzedniego zacinania. Obie te metody, w się oszczędności masy drzewnej są lepsze od zwykłej, lecz niebezpieczne, wymagające więcej pracy i czasu oraz bardzo doświadczonych robotników.

Ograniczając się do podania szematu prac, związanych ze spuszczeniem drzew, uważamy jednakże za wskazane zaznaczyć, że proces ten powinien być przestudjow. w całości, tak co do sposobu, pracy, jak i określenia najwięcej odpowiednich typów narzędzi, używanych przy tej pracy, jak pił, siekier, klinów itp. używanych instrumentów. W szczególności w stosunku do dębu (jak nam się zdaje), zupełnie na czasie będzie poruszyć sprawę zbadania sposobów walenia jego jednocześnie z karczowaniem, co jest zupełnie możliwe przy eksploatacji wysokopiennych dębów, których korzenie przestają już wrastać w ziemię. Tylko ten sposób daje rękojmię, że wykorzystane będzie 100 procent masy drzewnej, zawartej w pniu.

Zwalony pień powinien być oznaczony przez pilarza do podziału na sortymenty. W tym celu wszystkie sączki, naroście, zgrubienia, wypukłości i t. p. zewnętrzne błędy, powinny być ociosane i otwarte do twardzieli. Przemysłowcy drzewni starej szkoły nie zawsze są za wykryciem wad, a zwłaszcza przy oddawaniu towaru w stanie okrągłym, wychodzące z zasady, że kupujący powinien orientować się sam o jakości nabywanego drewna a nie korzystać w tym względzie z pomocy producenta. My jednak uważamy, że sprawa ta jest łączną częścią etyki



kupieckiej, ze strony zaś technicznej — ze wszelkie wady powinny być bezwzględnie ujawnione, gdyż ułatwia to dalsze operacje. (Ciąg dalszy nastąpi).

## SPRAWOZDANIA HANDLOWE.

### RYNKI KRAJOWE.

Wyniki sprzedaży drewna użytkowego i opałowego w nadleśnictwach państwowych.

Nadleśnictwo Państwowe Gołębki D. L. P. Poznań.

Licytacja w dniu 8. lutego 1929 r.

Dąb †	II—III kl.	za m3	48.85 zł
"	walki użytkowe	za mp.	17.00 "
"	szczapy opałowe	"	14.85 "
"	walki "	"	12.00 "
Brzoza	III—IV kl.	za m3	28.40 "
" †	II—IV "	"	27.77 "
"	szczapy opałowe	za mp.	14.50 "
"	walki "	"	11.00 "
Sosna	I—III kl.	z m3	57.13 "
" †	III "	"	40.90 "
"	szczapy opałowe	za mp.	15.70 "
"	walki "	"	11.20 "

Nadleśnictwo Państwowe Drawsko D. L. P. Poznań.

Licytacja w dniu 8. lutego 1929 r.

Sosna	II—IV kl.	za m3	38.18 zł
-------	-----------	-------	----------

Nadleśnictwo Państwowe Czeszewo D. L. P. Poznań.

Licytacja w dniu 9. lutego 1929 r.

Dąb	II—V kl.	za m3	65.03 zł
"	szczapy użytkowe	za mp.	21.00 "
"	opałowe	"	14.07 "

Sosna	I—IV kl.	za m3	55.83 zł
"	szczapy opałowe	za mp.	14.24 "
Świerk	III—IV kl.	za m3	55.40 "
"	szczapy opałowe	za mp.	13.00 "

Nadleśnictwo Państwowe Skorzęcin D. L. P. Poznań.  
Licytacja w dniu 11. lutego 1929 r.

Sosna	szczapy opałowe I kl.	za mp.	16.05 zł
"	" " II "	"	14.43 "
"	walki " "	"	13.64 "

Nadleśnictwo Państwowe Stronno D. L. P. Bydgoszcz.  
Licytacja w dniu 12. lutego 1929 r.

Brzoza	III kl.	za m3	46.62 zł
Sosna	II—IV kl.	"	61.74 "
" †	I—IV "	"	51.64 "
"	szczapy użytkowe	za mp.	21.24 "
"	opałowe	"	18.72 "
"	walki "	"	16.45 "

Nadleśnictwo Państwowe Podanin D. L. P. Poznań.  
Licytacja w dniu 13. lutego 1929 r.

Dąb	szczapy opałowe	za mp.	13.60 zł
Brzoza	II—III kl.	za m3	37.90 "
"	szczapy opałowe	za mp.	13.30 "
Sosna	II—IV kl.	za m3	39.53 "
" †	II—IV "	"	35.47 "
"	szczapy opałowe	za mp.	11.70 "
"	walki "	"	9.20 "

Notowania oficjalnej Giełdy Zbożowej w Poznaniu:

Cena za 100 kg netto franco stacja załad., ładunki całowagonowe, dostawa natychmiastowa:

Dnia 18. 2. 1929 r., na żyto: 33,00—33,40 zł.

## Notowania dewiz z dnia 19 lutego 1929 r.

Obsługa radjotelegraficzna P. A. T-icznej.

Dewiza	Stopy dyskont.	Parytet w zł	Notowania za	w Warszawie	Gdańsku	Berlinie	Londynie	Nowym Jorku	Paryżu	Pradze	Zurychu	Wiedniu
Warszawa	8	—	100 zł	—	57.88	47.275	43.27	11.25	—	—	58.30	79.935
Poznań	8	—	100 zł	—	—	47.30	—	—	—	—	—	—
Gdańsk	6	173,52	100 Gd. gid.	—	—	81.58	—	—	—	—	—	—
Berlin	6 <sup>1/2</sup>	212,34	100 R. M.	—	122.633	—	20.437	23.73	608.	—	123.45	168.70
Belgia	4	123,94	100 belg.	123.85	—	58.43	34.94	13.89	355.88	—	72.23	98.71
Bukareszt	6	172,—	100 l.	—	—	—	813.—	0.60	15.20	—	3.10	4.23
Budapeszt	7	155,90	100 pengó	—	—	73.32	27.85	17.45	—	—	90.67	123.92
Holandja	4 <sup>1/2</sup>	358,31	100 gid. hol.	357.35	—	168.50	12.11,56	40.05	1025.00	—	208.25	284.54
Kopenhaga	5	238,88	100 k. d.	—	—	112.18	18.203	26.66	—	—	138.70	189.00
Londyn	5 <sup>1/2</sup>	43,38	1 funt szterl.	43.27	25.02	20.414	—	4.85	124.25	—	25.23	34.48
Nowy York	5	8,9141	1 dolar	8.90	—	4.20.70	4.85.21	—	25.61	—	5.20.—	710.75
Paryż	3 <sup>1/2</sup>	172,—	100 fr. franc.	34.83	—	16.425	124.25	3.90	—	—	20.30	27.74
Praga	5	180,62	100 k. cz.	26.42	—	12.475	163.62	2.96	—	—	15.41	21.06
Rzym	6	172,—	100 l.	46.67	—	22.02	92.68	5.23	134.10	—	27.22	37.205
Szwajcaria	3 <sup>1/2</sup>	172,—	100 fr. szwajc.	171.52	—	80.89	25.236	19.23	492.00	—	—	136.63
Sztokholm	4 <sup>1/2</sup>	238,88	100 k. szw.	—	—	112.42	18.160	26.72	6 <sup>1/4</sup>	—	139.—	189.90
Wiedeń	6 <sup>1/2</sup>	125,43	100 szyling.	—	—	59.085	34.54	14.06	—	—	73.05	—

## KALENDARZ TERMINOWY SPRZEDAŻY DREWNA ZARZĄDÓW LEŚNYCH,

ogłaszających swe sprzedaże w Rynku Drzewnym.

S = Submission  
L = Licytacja  
W = Z wolnej ręki

Termin	Miejscowość (lokal sprzedaży)	w. = Województwo d. = Dyrekcja Lasów Państw.	Rodzaj drewna	Długość		Kopalniaki i inne użytkowe		Drewno opałowe	Blizsze szczeg. W R.D. ogłoszenie	Rodz. sprz.	U w a g i
				klasa	sztuk	m <sup>3</sup>	m <sup>3</sup>				
21. I. 29.	14 <sup>00</sup> P. N. Góra (kancelarja)	d. - torunska	sosna buk	I-IV I-III	825 22	834,72 17,36			18	S	
28. II 29.	17 <sup>00</sup> Wydz. Powiatowy Mogilno (w Kw. eciszewie w lokalu p. Złotowicza)	w. - pozn.							18	236	L na 63 lip, 14 jesionów, 4 brzozy na pniu
	Wydz. Powiatowy Mogilno (w Trzemesznie u p. Brzustowskiego)	w. - pozn.							18	236	L na 22 topole na pniu



## Komunikaty Zw. Przemysłowców Drzewnych o sprzedażach drewna w Lasach Państw.

**Nadleśnictwo Państwowe Bartodzieje** poczta, stacja kolejowa i powiat Bydgoszcz sprzedają w drodze pisemnego przetargu (submisji) w dniu 25 lutego 1929 r. drewno użytkowe (dłużyc sosnowe 1=4 kl. i kopalniaki w całych długościach 1-3 kl.) według niżej podanego zestawienia.

**Los 1.** Leśnictwo Brzoza, oddz. 36, sztuk 885 — 567.36 m<sup>3</sup>, a to II kl. 78.39, III kl. 403.36 IV kl. 85.61 m<sup>3</sup>.

**Los 2.** Leśn. Brzoza, oddz. 9, 20 i 21 szt. 50 — 59.81 m<sup>3</sup>, a to I kl. 7.26, II kl. 35.23, III kl. 16.70, IV kl. 0.52 m<sup>3</sup>.

**Los 3.** Leśn. Emiljanowo, oddz. 68 i 87b, szt. 222 — 179.45 m<sup>3</sup>, a to I kl. 6.16, II kl. 66.34, III kl. 90.21, IV kl. 16.74 m<sup>3</sup>, w tem uszkodzonych 6.49 m<sup>3</sup>, i to II kl. 2.65, III kl. 3.60 i IV kl. 0.28 m<sup>3</sup>.

**Los 4.** Leśn. Kobylebłota, oddz. 75, szt. 877 — 326.33 m<sup>3</sup>, a to II kl. 19.70, III kl. 196.58, IV kl. 110.10 m<sup>3</sup>.

**Los 5.** Leśn. Kobylebłota, oddz. 50c, 96, 115, sztuk 96 — 59.47 m<sup>3</sup> a to I kl. 2.63, II kl. 5.79, III kl. 49.47, IV kl. 1.58 m<sup>3</sup>.

**Los 6.** Leśn. Małe Bartodzieje, oddz. 168, szt. 97 — 46.09 m<sup>3</sup>, a to II kl. 4.70, III kl. 32.49, IV kl. 8.90 m<sup>3</sup>.

**Kopalniaki.** **Los 7.** Leśn. Emiljanowo, oddz. 45.47, 46.69 i 89 szt. 1692 — 162.18 m<sup>3</sup>, a to I kl. 44.17, II kl. 95.91, III klasy 22.10 m<sup>3</sup>.

**Los 8.** Leśn. Kobylebłota, oddz. 92, 93, 96, 113, 114 i 115 sztuk 4388 — 528.67 m<sup>3</sup>, a to I kl. 206.66, II kl. 209.22, III kl. 31.79 m<sup>3</sup>.

**Los 9.** Leśnictwo Zimnowoda, oddz. 165, 181, 182, 198, 205 i 2 6 szt. 7486 — 876.17 m<sup>3</sup>, a to I kl. 385.53, II kl. 434.88, III klasy 55.76 m<sup>3</sup>.

Oferty z napisem „Submisja“ w zalakowanych kopertach należy nadsyłać do Nadleśnictwa do dnia 25 lutego 1929 r. godz. 11.15 przedpołudniem. Przetarg odbędzie się na obowiązujących warunkach sprzedaży wyrobionego drewna w drodze pisemnego przetargu (submisji), które są do przejrzania w Dyrekcji Lasów Państwowych w Bydgoszczy i w Nadleśnictwie.

**Dyrekcja Lasów Państwowych w Radomiu** ogłasza przetarg na sprzedaż 1.215.45 m<sup>3</sup> drewna użytkowego sosnowego z Nadleśnictwa Błogie, który odbędzie się dnia 25 lutego 1929 r. o godz. 12 w lokalu Dyrekcji Lasów Państwowych w Radomiu przy ul. Lubelskiej 53. Drewno znajduje się na zrębach odległych od Sulejowa i Tomaszowa Mazowieckiego od 5 do 9 km. Informację udziela Dyrekcja L. P. w Radomiu oraz Nadleśnictwo Błogie.

**Państw. Nadleśnictwo Jamy**, poczta Mokre, koło Grudziądza, stacja kol. Gardeja, sprzedają na ogólnych warunkach sprzedaży drewna wyrobionego, obowiązujących w Dyrekcji Lasów Państwowych w Toruniu, następujące drewno użytkowe ze zrębów roku gospod. 1929.

**Los 1.** Leśnictwo Jamy, oddz. 96a, 71 szt. dłużyc dębowych klasy A o masie 92.29 m<sup>3</sup>, w tem I kl. 48.16 m<sup>3</sup>, II kl. 34.59 m<sup>3</sup>, III kl. 9.63 m<sup>3</sup>. Odległość od st. kolejowej Gardeja 1 km.

**Los 2.** Leśnictwo Jamy, oddz. 96a, 169 sztuk dłużyc dębowych klasy B o masie 171.16 m<sup>3</sup>, w tem I kl. 46.25 m<sup>3</sup>, II kl. 35.70 m<sup>3</sup>, III kl. 70.51 m<sup>3</sup>, IV kl. 18.70 m<sup>3</sup>. Odległość od st. kol. Gardeja 1 km.

**Los 3.** Leśnictwo Jamy, oddz. 96a, 162 sztuk dłużyc sosnowych o masie 317.48 m<sup>3</sup>, w tem I kl. 130.04 m<sup>3</sup>, II kl. 151.55 m<sup>3</sup>, III kl. 35.89 m<sup>3</sup>. Odległość od stacji kolejowej Gardeja 1 km.

**Los 4.** Leśnictwo Welcz, oddział 173c, 49 sztuk dłużyc dębowych klasy B o masie 29.31 m<sup>3</sup>, w tem III kl. 10.34 m<sup>3</sup>, IV kl. 18.97 m<sup>3</sup>. Odległość od stacji kolejowej Gardeja 7 km, Grudziądz 14 km.

**Los 5.** Leśnictwo Welcz, oddział 173c, drewno użytkowe dębowe nielupane, 2.50 m długie, w stosach, a. m. 24 mp, szczap uż. I kl. (nielupane od 25 cm w cienkim końcu), 62 mp, szczap uż. II kl. (nielupane od 14-24 cm w cienkim końcu). Odległość od st. kol. Gardeja 1 km, Grudziądz 14 km.

**Los 6.** Leśnictwo Ulrycy, oddział 169a, 544 sztuk dłużyc sosnowych o masie 476.64 m<sup>3</sup>, w tem I kl. 11.74 m<sup>3</sup>, II kl. 157.29 m<sup>3</sup>, III kl. 288.44 m<sup>3</sup>, IV kl. 19.17 m<sup>3</sup>. Odległość od stacji kolej. Gardeja 4 km, Grudziądz 15 km.

**Los 7.** Leśnictwo Ulrycy, oddz. 169a, 150 sztuk dłużyc dębowych klasy B o masie 68.71 m<sup>3</sup>, w tem III kl. 18.61 m<sup>3</sup>, IV kl. 47.76 m<sup>3</sup>, V kl. 2.34 m<sup>3</sup>. Odległość od st. kolej. Gardeja 4 km, Grudziądz 15 km.

**Los 8.** Leśnictwo Szynwałd (zrab), 32 sztuk dłużyc sosnowych o masie 43.48 m<sup>3</sup>, w tem I kl. 4.86 m<sup>3</sup>, II kl. 29.31 m<sup>3</sup>, III kl. 9.31 m<sup>3</sup>. Odległość od st. kol. Wydrzno 6 km.

Oferty z napisem „Submisja“ należy kierować do Nadleśnictwa do godziny 12 dnia 26 lutego 1929. Wadium w wysokości 5 proc. obowiązuje.

**Państw. Nadleśn. Lidzbark**, poczta Lidzbark, stacja kolejowa Klonowo, Gutowo, wzgl. Lidzbark, sprzedają na ogólnych warunkach sprzedaży drewna wyrobionego, obowiązujących w Dyrekcji Lasów Państwowych w Toruniu, następujące drewno użytkowe z roku gosp. 1929.

**Los 1.** W leśnictwie Nowydwór, oddz. 158 — sztuk 591 kłód i dłużyc sosnowych o masie 1013.23 m<sup>3</sup>, w tem I kl. 227.01 m<sup>3</sup>, II kl. 606.66 m<sup>3</sup>, III kl. 177.96 m<sup>3</sup> i IV kl. 1.60 m<sup>3</sup>. Odległość od st. kol. Lidzbark ok. 3.5 km.

**Los 2.** W leśnictwie Nowydwór, oddz. 106 — sztuk 647 kłód i dłużyc sosnowych o masie 860.26 m<sup>3</sup>, w tem I kl. 89.22 m<sup>3</sup>, II kl. 497.52 m<sup>3</sup>, III kl. 263.46 m<sup>3</sup> i IV kl. 10.06 m<sup>3</sup>. Odległość od st. kol. Lidzbark ok. 6 km.

**Los 3.** W leśnictwie Nowydwór, oddz. 106 (cięcie od srodka oddziału) sztuk 680 kłód i dłużyc sosnowych o masie 787.33 m<sup>3</sup>, w tem I kl. 59.15 m<sup>3</sup>, II kl. 358.16 m<sup>3</sup>, III kl. 331.23 m<sup>3</sup> i IV kl. 38.79 m<sup>3</sup>. Odległość od stacji kolejowej Lidzbark ok. 6 km.

**Los 4.** W leśnictwie Borówno, oddz. 123 — sztuk 803 kłód i dłużyc sosnowych o masie 755.90 m<sup>3</sup>, w tem I kl. 46.63 m<sup>3</sup>, II kl. 355.70 m<sup>3</sup>, III kl. 316.06 m<sup>3</sup> i IV kl. 37.51 m<sup>3</sup>. Odległość od st. kol. Lidzbark ok. 6,5 km.

**Los 5.** W leśnictwie Sarniagóra, oddz. 247 — sztuk 67 kłód i dłużyc sosnowych o masie 59.98 m<sup>3</sup>, w tem II kl. 24.20 m<sup>3</sup>, III kl. 33.78 m<sup>3</sup> i IV kl. 2.00 m<sup>3</sup>. Odległość od st. kol. Gutowo ok. 3,5 km.

**Los 6.** W leśnictwie Zielonka, oddz. 25 — sztuk 546 kopalniaków w całych długościach o masie 66.91 m<sup>3</sup>, w tem I kl. 43.95 m<sup>3</sup> i II kl. 22.96 m<sup>3</sup>.

Oferty za 1 m<sup>3</sup> z napisem „Submisja na drewno użytkowe“ należy składać wraz z 5 proc. wadium od oferowanej kwoty w Nadleśnictwie do dnia 26 lutego 1929 r. godziny 12. Bliższych wyjaśnień co do warunków sprzedaży udziela kancelarja Nadleśnictwa w godzinach urzędowych.

**Państw. Nadleśn. Lipowa**, poczta Szlachta, stacja kolejowa Lipowa, pow. Tuchola, sprzedają w drodze pisemnego przetargu (submisji) w dniu 26 lutego 1929 r. drewno pochodzące z cięć roku gosp. 1928-29.

A Dłużyc.

**Los 1.** W leśn. Rosochatka, oddz. 52, 55a, 56, 60, 69, 78, 79, 87,88, 71, 70, 48 — 298 sztuk o masie 230.20 m<sup>3</sup>, w tem I kl. 30.08 m<sup>3</sup>, II kl. 58.23 m<sup>3</sup>, III kl. 107.66 m<sup>3</sup>, IV kl. 34.23 m<sup>3</sup>. Odległość od st. kol. Lipowa 2-3 km.

**Los 2.** W leśn. Zielony Dół, oddz. p. c. l. — 389 sztuk o masie 316.75 m<sup>3</sup>, w tem I kl. 4.72 m<sup>3</sup>, II kl. 114.46 m<sup>3</sup>, III kl. 177.30 m<sup>3</sup>, IV kl. 20.27 m<sup>3</sup>. Odległość od stacji kolejowej Szlachta 2-3 km.

**Los 3.** W leśn. Łoboda, oddz. 19, 18, 12, 24, 23, 25, 27, 62 — 244 sztuk o masie 150.44 m<sup>3</sup>, w tem I kl. 2.47 m<sup>3</sup>, II kl. 23.20 m<sup>3</sup>, III kl. 101.77 m<sup>3</sup>, IV kl. 23.00 m<sup>3</sup>. Odległość od st. kol. Śliwice 3-4 km.

**Los 4.** W leśn. Różanek, oddz. 94, 35, 64, 105, 104, 103, 101, 92, 82 — 119 sztuk o masie 115.22 m<sup>3</sup>, w tem I kl. 4.72 m<sup>3</sup>, II kl. 44.56 m<sup>3</sup>, III kl. 59.29 m<sup>3</sup>, IV kl. 6.65 m<sup>3</sup>. Odległość od st. kol. Szlachta 2-3 km.

**Los 5.** W leśn. Szary Kierz, oddz. 165 — 582 sztuk o masie 117.73 m<sup>3</sup>, w tem I kl. 74.48 m<sup>3</sup>, II kl. 42.29 m<sup>3</sup>, III kl. 0.96 m<sup>3</sup>. Odległość od st. kol. Łęg 3 km.

**Los 6.** W leśn. Rosochatka, oddz. 56, 60a, 100c, 80b, 89d — 698 sztuk o masie 104.68 m<sup>3</sup>, w tem I kl. 51.16 m<sup>3</sup>, II kl. 46.90 m<sup>3</sup>, III kl. 6.62 m<sup>3</sup>. Odległość od st. kol. Lipowa 2-3 km.

Oferty z napisem „Submisja“ w zalakowanych kopertach należy nadsyłać do Nadleśnictwa do dnia 26 lutego 1929 godz. 10 rano. Przetarg odbędzie się na obowiązujących warunkach sprzedaży wyrobionego drewna w drodze pisemnego przetargu (submisji), które są do przejrzania w Dyrekcji Lasów Państwowych w Bydgoszczy i w Nadleśnictwie.

**Państw. Nadleśnictwo Bolewice**, poczta Bolewice, stacja kolejowa Nowy Tomyśl, sprzedają na ogólnych warunkach sprzedaży drewna wyrobionego, obowiązujących w Dyrekcji Lasów Państwowych w Poznaniu następujące drewno użytkowe z roku gospod. 1928-29.

**Los 1.** W leśnictwie Modrzewina, oddz. 77c, 18 sztuk dłużyc sosn. I kl. o masie 42.02 m<sup>3</sup>, w tem chorych z dwoma + 15.65 m<sup>3</sup>.

**Los 2.** W leśnictwie Modrzewina, oddz. 77c, 148 sztuk dłużyc sosn. II kl. o masie 215.54 m<sup>3</sup>, w tem z jednym + 2.01 m<sup>3</sup>, z dwoma + 37.67 m<sup>3</sup>.

**Los 3.** W leśnictwie Modrzewina, oddz. 77c, 400 sztuk dłużyc sosn. III kl. o masie 295.20 m<sup>3</sup>, w tem z jednym + 6.61 m<sup>3</sup>, z dwoma + 32.42 m<sup>3</sup>.

**Los 4.** W leśnictwie Glinki, oddz. 133, 192 sztuk dłużyc sosn. II kl. o masie 238.45 m<sup>3</sup>, w tem z jednym + 5.89 m<sup>3</sup>, z dwoma + 73.80 m<sup>3</sup>.

**Los 5.** W leśnictwie Glinki, oddz. 133, 787 sztuk dłużyc sosn., III kl. o masie 528.84 m<sup>3</sup>, w tem z jednym + 13.60 m<sup>3</sup>, z dwoma + 128.22 m<sup>3</sup>.

**Los 6.** W leśnictwie Glinki, oddz. 133, 259 sztuk dłużyc sosn., IV kl. o masie 71.67 m<sup>3</sup>, w tem z jednym + 6.22 m<sup>3</sup>, z dwoma + 8.94 m<sup>3</sup>. Odległość od stacji kolej. 10 km.

**Los 7.** W leśnictwie Smolarnia, oddz. 120, 142 sztuk dłu-



zyc sosn. II kl. o masie 166.43 m<sup>3</sup>, w tem z jednym + 5.95 m<sup>3</sup>, z dwoma + 30.83 m<sup>3</sup>.

**Los 8.** W leśnictwie Smolarnia, oddz. 120, 596 sztuk dłużyc sosn. III kl. o masie 367.02 m<sup>3</sup>, w tem z jednym + 2.44 m<sup>3</sup>, z dwoma + 39.80 m<sup>3</sup>.

**Los 9.** W leśnictwie Smolarnia, oddz. 120, 212 sztuk dłużyc sosn. IV kl. o masie 51.06 m<sup>3</sup>, w tem z jednym + 0.95 m<sup>3</sup>, z dwoma + 2.63 m<sup>3</sup>. Odległość od st. kol. 8 km.

**Los 10.** W leśnictwie Kuźnica, oddz. 164f, 61 sztuk dłużyc sosn. I kl. o masie 63.64 m<sup>3</sup>, w tem z jednym + 11.95 m<sup>3</sup>, z dwoma + 15.75 m<sup>3</sup>.

**Los 11.** W leśnictwie Kuźnica, oddz. 164f, 305 sztuk dłużyc sosn. II kl. o masie 242.90 m<sup>3</sup>, w tem z jednym + 23.02 m<sup>3</sup>, z dwoma + 37.32 m<sup>3</sup>.

**Los 12.** W leśnictwie Kuźnica, oddz. 164f, 646 sztuk dłużyc sosn. III kl. o masie 282.57 m<sup>3</sup>, w tem z jednym + 46.48 m<sup>3</sup>, z dwoma + 41.37 m<sup>3</sup>.

**Los 13.** W leśnictwie Kuźnica, oddz. 164f, 189 sztuk dłużyc sosn. IV kl. o masie 32.32 m<sup>3</sup>, w tem z jednym + 8.87 m<sup>3</sup>, z dwoma + 0.19 m<sup>3</sup>. Odległość od stacji kol. 10 km.

**Los 14.** W leśnictwie Kuźnica, oddz. 164b, 74 sztuk dłużyc sosn. II kl. o masie 58.63 m<sup>3</sup>, w tem z jednym + 6.28 m<sup>3</sup>, z dwoma + 9.61 m<sup>3</sup>.

**Los 15.** W leśnictwie Kuźnica, oddz. 164b, 338 sztuk dłużyc sosn. III kl. o masie 177.20 m<sup>3</sup>, w tem z jednym + 10.36 m<sup>3</sup>, z dwoma + 17.92 m<sup>3</sup>.

**Los 16.** W leśnictwie Kuźnica, oddz. 164b, 161 sztuk dłużyc sosn. IV kl. o masie 40.40 m<sup>3</sup>, w tem z jednym + 2.09 m<sup>3</sup>, z dwoma + 2.92 m<sup>3</sup>. Odległość od st. kol. 10 km.

**Los 17.** W leśnictwie Krzewina, oddz. 189, 367 sztuk dłużyc sosn. III kl. o masie 182.74 m<sup>3</sup>, w tem z jednym + 7.64 m<sup>3</sup>, z dwoma + 6.87 m<sup>3</sup>.

**Los 18.** W leśnictwie Krzewina, oddz. 189, 542 sztuk dłużyc sosn. IV kl. o masie 113.07 m<sup>3</sup>, w tem z jednym + 2.57 m<sup>3</sup>, z dwoma + 3.08 m<sup>3</sup>.

**Los 19.** W leśnictwie Krzewina, oddz. 186, 132 sztuk dłużyc sosn. III kl. o masie 78.98 m<sup>3</sup>, w tem z jednym + 0.23 m<sup>3</sup>,

z dwoma + 1.88 m<sup>3</sup>.

**Los 20.** W leśnictwie Krzewina, oddz. 186, 153 sztuk dłużyc IV kl. o masie 42.42 m<sup>3</sup>, w tem z dwoma + 0.15 m<sup>3</sup>.

**Los 21.** W leśnictwie Krzewina, oddz. 188, 298 sztuk dłużyc sosn. III kl. o masie 155.23 m<sup>3</sup>, w tem z jednym + 2.47 m<sup>3</sup>, z dwoma + 4.36 m<sup>3</sup>.

**Los 22.** W leśnictwie Krzewina, oddz. 188, 449 sztuk dłużyc sosn. IV kl. o masie 102.26 m<sup>3</sup>, w tem z jednym + 1.64 m<sup>3</sup>, z dwoma + 3.39 m<sup>3</sup>. Odległość od st. kol. 7 km.

**Los 23.** W leśnictwie Glinki, oddz. 89b, 118 sztuk dłużyc sosn. II kl. o masie 146.67 m<sup>3</sup>, w tem z jednym + 0.68 m<sup>3</sup>, z dwoma + 66.83 m<sup>3</sup>.

**Los 24.** W leśnictwie Glinki, oddz. 89b, 576 sztuk dłużyc sosn. III kl. o masie 371.61 m<sup>3</sup>, w tem z jednym + 13.90 m<sup>3</sup>, z dwoma + 77.36 m<sup>3</sup>.

**Los 25.** W leśnictwie Glinki, oddz. 89b, 128 sztuk dłużyc sosn. IV kl. o masie 33.51 m<sup>3</sup>, w tem z jednym + 1.75 m<sup>3</sup>, z dwoma + 2.92 m<sup>3</sup>.

**Los 26.** W leśnictwie Bolewice, po całym lesie 309 sztuk dłużyc sosn. o masie 167.77 m<sup>3</sup>, w tem 14.00 m<sup>3</sup> I kl. (+ 0.64 m<sup>3</sup>, ++ 1.98 m<sup>3</sup>), 47.58 m<sup>3</sup> II kl. (+ 7.71 m<sup>3</sup>, ++ 1.19 m<sup>3</sup>), 86.92 m<sup>3</sup> III kl. (+ 15.66 m<sup>3</sup>, ++ 5.18 m<sup>3</sup>), 19.27 m<sup>3</sup> IV kl. (+ 3.72 m<sup>3</sup>, ++ 0.22 m<sup>3</sup>).

**Los 27.** W leśnictwie Bolewice, Modrzewina, Smolarnia i Glinki 991 sztuk kopalniaków sosn. o masie 98.81 m<sup>3</sup>. Odległość od st. kol. ca 10 km.

**Los 28.** W leśnictwie Kuźnica i Krzewina 1725 sztuk kopalniaków sosn. o masie 164.39 m<sup>3</sup>. Odległość od stacji kol. 9 km. — Drewno mierzone bez kory.

Oferty w zalakowanych kopertach z napisem „Submisja na drewno użytkowe” należy nadesłać do Nadleśnictwa do dnia 28 lutego 1929 r. godz. 11. Oferenci winni złożyć ewadjum w wysokości 5 proc. ogólnej oferowanej ceny kupna do Kasy Skarbowej na rachunek Dyrekcji Lasów Państwowych w Poznaniu nr. P. K. O. 206835 a dowód wpłaty dołączyć do oferty lub też złożyć na ręce urzędnika kierującego przetargiem.

Redaktor odpowiedzialny za dział Rynku Budowlanego inż. Marjan Andrzejewski, za dział Rynku Drzewnego W. Syrokomla-Syrokowski, za dział ogłoszeń i administrację wydawnictwa St. Schlage.

### LEŚNICZY ZAWODOWY

energiczny, zdolny, obeznany dokładnie w leśnictwie i hodowli zwierząt, dobry tępicielek drapieżników mogący się okazać dobremi świadectwami **poszukuje stosownej posady** w leśnictwie lub kancelarii zna dokładnie książkowość polską i niemiecką pisanie na maszynie. Łask. zgłoszenia pod „Leśnik” do Adm. R. D. i B. 242

### Mamy zapotrzebowanie

na kilkanaście wagonów 23 i 30 mm

### sosnowych desek wierzchołkowych

— oraz 23 mm —

### desek hubiastych

(Schwamm) 240

i prosimy o oferty z podaniem ceny za 1 m<sup>3</sup> franco wagon — Poznań —

Pozn. Spółka Drzewna T. A. Poznań, Św. Marcin 52/53.

Kupuje za gotówkę 23

### wałki olsz. i brzożowe

1 i 1 1/2 mtr. dłg. bez sęka, zdrowe od 20 wzgl. 25 ctm. śred. zwyż. Loko wagon st. załad.

J. KRZYŻANOWSKI - EXPORT DRZEWA Poznań, Św. Marcin 39. tel. 17-41

## Poszukuje się

# cichego spółnika

z kapitałem **80.000 do 100.000 zł** w celu objęcia 2 działów zaprowadzonej firmy z branży tartaczniczo-leśnej.

Tylko poważni reflektanci zechcą zgłosić się pod Nr. 1101 do Administracji Rynku Drzewnego i Budowlanego.

Doświadczony fachowiec drzewny posiadający rutynę we wszystkich gałęziach przemysłu drzewnego **poszukuje stałej posady** od 1. 4. r. b. lub rychlej najchętniej jako kierownik tartaku. Zgłoszenia proszę skierować do Rynku Drzewnego pod 246 **Stobnica** poczta Obrzycko pow. Oborniki **TADEUSZ NAGELL**

**HENRYK WOJTERSKI** - handel drzewa Ostrów Pozn. ul. Celna Tel. 207.

poszuk. **bale bukowe** suche 65, 80 i 100 mm sprzedaje **2 wag. desek dęb. odziomkowych** w blok. 26 i 35 mm grub.

**1 wag. czyst. boków sosn.** 20 mm, **topole okr. i ca 30 m<sup>3</sup> je-sionu okragłego** 243

**Pośrednictwo** sprzedaży i kupna **KOPALNIAKÓW** na Górny Śląsk

**H. KOSCHNICK** Katowice, Kościuszki 55. 241

**Materiał stolarski, budowlany.** kupuję i sprzedaje

**Ignacy Konieczny** Poznań Tama Garb. 4. 5. Skład drzewa. 17

**SOSN., ŚWIERKOWA, oraz JODŁOWA, papierówkę i szczapy** kupuje stale za gotówkę F-a **F. FURCHNER, Holzgrosshandlung Liegnitz, Schlesien** 197 Złożone w r. 1880

**Tartak Par. w Raszkowie** pow. Odolanów **ma do oddania 2 wag. suchej stolarki sosnowej**

1 i II kl. grubość od 26 do 52 mm, szer. od 40—60 cm oraz większą ilość **suchego drzewa liściastego** jak topolowe, lipowe, brzoż., i mniejsze ilości jaworu. Reflektaci zechcą łask. podać oferty do

**TARTAK PAROWY RASZKÓW** 216 pow. Odolanów.