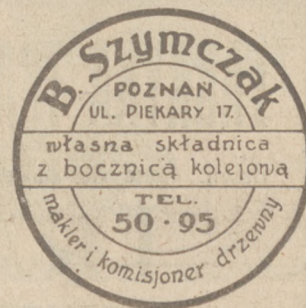


RYNEK DRZEWNY I BUDOWLANY



ORGAN DLA HANDLU I PRZEMYSŁU DRZEWNEGO ORAZ BUDOWLANEGO

Rynek Drzewny: Rok XI.

Rynek Budowlany: Rok II.

Centralna Drogerja - J. Czepczyński

POZNAŃ

Stary Rynek 8. Telefony 3324, 3315, 3238, 3353, 3115, 3239

**Carbolineum, farby, lakiery,
pokosty, pędzle, szczotki,
oliwy smary i tłuszcze do ma-
szyn, Benzyna Benzol Nafta.**

33

Woźniak i Ska, Handel drzewa — Tel. 332.

T. z o. p.

Inowrocław, ul. Mała, Andrzeja 5. 25

Kupuje i sprzedaje

Deski i bale sosnowe odziemkowe, czubkowe i obrzynane, szalówkę,łaty, obładry i dragi. Kantówkę, podłogę i inne drzewa do budowli podług listy. Dębiny, buczynę, brzezinę, jesion i t. p. w stanie okrągłym i tartym. Dzwona, szprychy i dyszle oraz drzewo opałowe.

JAN DOMERACKI, budowniczy

Telefon nr. 16-67 POZNAŃ Waly Jagiely 4/6

Tartak parowy w Sierakowie, pow. Międzychód

Poleca: materiał tarty, kantówkę, deski podłogowe itd.
Kupuje: drzewo okrągłe do tarcia.

J. ZIEMSKI i H. ZÜHLKE

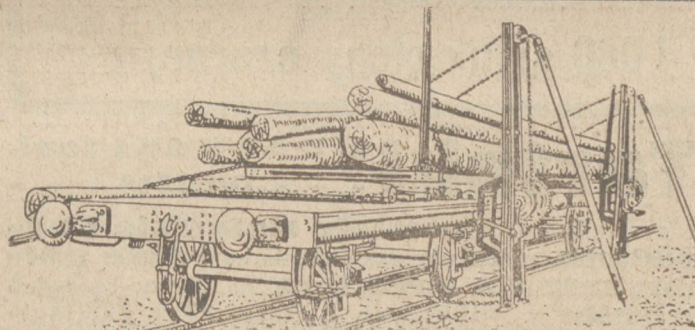
BYDGOSZCZ — ul. Piotra Skargi nr. 10. Tel. 1316.

Tartak Parowy Maksymiljanowo

kupuje okrągłaki bukowe, sosnowe i świerkowe, i poleca

w wszelkie gatunki materiałów stolarskich, budowlanych, belki i kantówkę po cenach — bezkonkurencyjnych.

34



Windy do załadowania drzewa

[330

wyrobia Fabryka Konstrukcji Żelaznych

W. TEMPLIN, Bydgoszcz

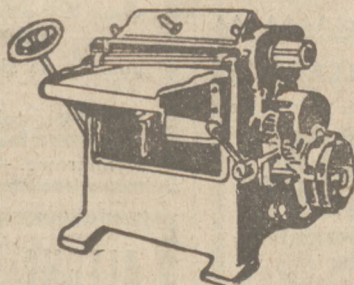
Św. Trójcy 19. / Tel. 1386.

Obrabiarki do drzewa

najnowszej konstrukcji
i solidnej budowy.



Kompl. urządzenia stolarń
i fabryk mebli



TEL. 36

TEL. 36

POLECAJĄ po cenach umiarkowanych

S. Samulski i Sp. PLESZEW

109

Fabryka maszyn i Armatur.
Odlewnia i Kotlewnia.

FABRYKA TRAKÓW i MASZYN DO OBRÓBKI DRZEWA

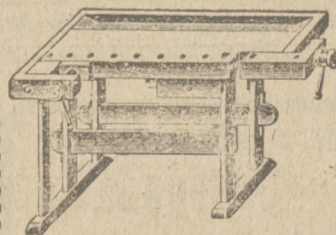
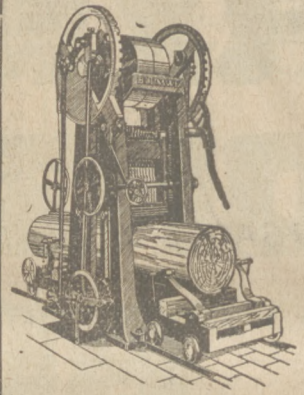
dawn. **C. BLUMWE i SYN** Sp. Akc. - BYDGOSZCZ

TRAKI najnowszej konstrukcji,
najwyższej wydajności

WSZELKIE MASZYNY DO OBRÓBKI DRZEWA

Prospekty i kosztorysy bezpłatnie! — — Na żądanie wizyty inżynierów!

Przedstawicielstwa: Warszawa, Lwów, Poznań, Wilno, Kraków, Łódź, Królewska Huta,
w. m. Gdańsk, Berlin, Konstantynopol, Bukareszt, Rio de Janeiro



Piły tarczowe

cyrkularne, pociągowe, taśmo-
we, tarcze szmerglowe i pilniki
la gatunku, poleca korzystnie
i na dogodnych warunkach.

S. Czachowski

SKŁAD ŻELAZA
Poznań, ul. Wielka 13
Telefon 1943 326

Nadleśnictwo KWILCZ

pow. Międzychód sprzeda 348

15.000 szt. topoli kanadyjskich

2 letniej, 2 mtr. wysokości

4.000 sztuk olchy czarnej

30 Tartaki J. PAŁUCKI Seni.

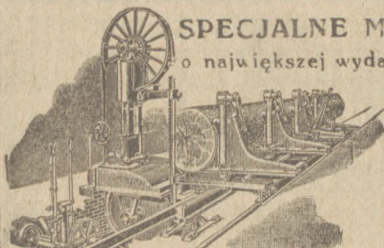
ma na składzie **materiały stolarskie i bu-
dowlane**, przyjmuje zamówienia na **różne pół-
fabrykaty** oraz **przeciera** na cudzy rachunek
surowiec w większych i mniejszych partjach
Warunki dogodne. - - Ceny konkurencyjne.

Drzewostany i okraglaki sosn. i bukowe

głównie jednakże sosnowe kupuje stale

ARTHUR AREND, tartak parowy Bydgoszcz, Błonia 5

28 Telefon 1359



SPECJALNE MASZYNY TARTACZNE

o największej wydajności i oszczędn. w trocinie

LOUIS BRENTA

Haren les Bruxelles
14 Belgia

wszelkie informacje udziela

R. WILLER, Warszawa ul. Elsterska 11 (b. Al. Poniatow.)

lub Dr. Ing. Schmidt & Co. Gdańsk, Gr. Wohlbergasse 14.

Ceny przystępne — Warunki dogodne — Porada techn. bezpłatnie.

Uhendorf & Renkawitz

Bydgoszcz — Słowackiego 1

Adres telegr.: UHENDORF-Bydgoszcz

Tartaki parowe: Cierpice przy Toruniu
Osieczno, powiat Starogard

Zakłady heblarskie i szpuntownicze

Materiałtarty, kantówka, szalówka

Specjalność: podkłady kolejowe i sleepy

26

Kupujemy

każdą ilość

nasienia sosnowego

świeżego zbioru,
pochodzenia krajowego,
z podaniem % siły kiełkowania.

Składnica

Nasion Leśnych

PRZEGLĄDU LEŚNICZEGO

i RYNKU DRZEWNEGO

Poznań,

Wielkie Garbary 20

Telefon 18-20

J. MALOWANIEC i Ska.

TARTAK - st. Kierce (Wołyń)

posiada na składzie zeszłoroczne, dobrze przeschnięte ma-
terjały w wymiarach od 1/2-4": 300

sosna (stolarka), **dębina**, **jesion**, **olcha**, **brzo-
za**, **grab**, **klon**, **brzost**. — Przyjmuje obstalunki
wymiarowe. — Udziela kredytu wekslowego firmom solidnym.

ALFONS SPITZER - HURTOWNIA DRZEWA

Poznań, St. Rynek 37

Telefon 17-82.

Telefon 17-82.

349

RYNEK DRZEWNY I BUDOWLANY

ORGAN DLA HANDLU I PRZEMYSŁU DRZEWNEGO ORAZ BUDOWLANEGO

OFICJALNY ORGAN ZWIĄZKU PRZEMYSŁOWCÓW DRZEWNYCH W POZNANIU

OFICJALNY ORGAN GIEŁDY DRZEWNEJ W BYDGOSZCZY

Rynek Drzewny: Rok XI. Wychodzi w poniedziałki, środy i piątki. Rynek Budowlany: Rok II.

PRZEDPŁATA na kwiecień 1929 r. wynosi w Poznaniu przy odbiorze w ekspedycji 6,00 złote. Na pocztach 6,45 złote. Pod opaskę wprost z ekspedycji w kraju i w wolnym mieście Gdańsku 7,50 złote. Pod opaskę za granicę (oprócz Gdańska) 8,00 złotych. Numer pojedynczy kosztuje w Poznaniu w Ekspedycji 50 groszy. Z przesyłką pocztową w kraju i w wolnym mieście Gdańsku 60 groszy. Zagranicą 70 groszy.

Redakcja, Administracja i Ekspedycja
„RYNEKU DRZEWNEGO I BUDOWLANEGO”
Poznań, Wielkie Garbary 20. Nr. telefonu 1820
DRUKARNIA:
Poznań, Wielkie Garbary 20. Nr. telefonu 3406.
Konta bieżące: P. K. O. 206377 — Bank Handlowy w
Warszawie Oddz. w Poznaniu — Bank Przemysłowców
Poznań — Bank Pozn. Ziemstwa Kredyt. w Poznaniu.

OGŁOSZENIA, za tekstem 20 gr. od miejsca milim. (strona czterostanowa). W tekście zaś lub przed tekstem 55 gr. od miejsca milim. (strona dwustanowa).
OGŁOSZENIA, Z tabelkami o 30 procent więcej. Przy większych i kilkakrotnych ogłosz. stosowny jest rabat. Dla poszukuj. posad przy jednorazowym ogłoszeniu 30 proc., przy dwurazowym 40 proc. i przy trzycz. razowym 50 proc., rabatu. — Każda nowa podwyżka obowiązuje wszystkie już przyjęte ogłoszenia od daty zmiany cen bez uprzedniego zawiadomienia.

Przedruk dozwolony tylko za podaniem źródła (Rynek Drzewny i Budowlany w Poznaniu).

Zasady obliczania wymiarów angielskich

W handlu z Anglią materiał tarty wyrabiamy według wymiarów angielskich, obowiązujących na tym rynku i sprzedajemy w jednostkach pojemnościowych, zawierających materiał o wymiarach całowych, jakimi są standarty i cale sześciennie. Wiadomo, że sprzedaż mat. tartych, szczególnie ustalanie pewnych cen może być wykonane m. i. (pow., miary długości, sztuki itd.), podług masy pojemnej, czyli albo metrów sześciennych lub też stóp sześć. Na zasadzie pomiaru szerokości, grubości i długości każdej sztuki, oblicza się jej pojemność i ustala się cenę sprzedażną za jednostkę pojemności, uwzględniając przytem wszystkie czynniki, mające pewien wpływ na wartość danego materiału, a zatem w pierwszym rzędzie — jakość i wymiary oraz rodzaj drewna. Wiadomo również, że cale angielskie, jakimi się mierzy grubość wzgl. szerokość (długość w metrach), i których największa liczba jest 12, są sześcienniane przy użyciu cali sześciennych tak, że wymiarowa masa materiału, podlegająca sześciennianiu uzgadnia się z jednostką kubatury danej masy, t. zn. 1', 12", 12" i ujawnioną różnicę w wymiarach, która pod względem wielkości odpowiada różnicy kubaturowej, dolicza się lub odlicza się od kubaturowej jednostki, lecz tylko wtenczas, kiedy sześcienniany wymiar jest większy wzgl. mniejszy niż wymiar jednostkowy (wzorcowy).

To prawo rozciąga się na wszystkie 12 cali, jakie zachodzą w wymiarach angielskich. Zupełnie inaczej rzecz się ma, jeśli odnośne przeliczenia mają dać rezultaty nie w calach sześć., lecz w standartach lub w metrach sześć. W takim wypadku kubaturę, obliczoną w calach sześć., przelicza się, za pomocą odpowiednich cyfr przeliczeniowych na potrzebne jednostki pojemnościowe, a to — na standarty lub m. sześć. Takie przeliczenia zazwyczaj wymagają nietylko znacznego nakładu pracy, ale również absorbują wiele czasu, jeżeli np. przy kalkulacji wyrobu materiału, albo obliczaniu pojemności wagonu, w którym ma być załadowany odnośny materiał, chce się wiedzieć ile sztuk, metrów bieżących itp. zawiera 1 standart lub 1 m³. Dla

rozwiązania tego pytania służą formułki obliczeniowe, które dają niezawodne rezultaty a pozatem zaoszczędzają czas, którego wymagają odnośne obliczenia sposobem niezbyt praktycznym. Dla dogodności posługujemy się skrótami: — „Z” oznacza wymiary wierzchołkowe (grubość × szerokość); „A” — angielskie stopy długości; „Ca” — zawartość angielskich stóp sześć.; „St” — sześć. zawartość stóp; m' — metr bieżący.

1. 1 St = A' reg.: $\frac{23760}{Z}$; przykład: ile stóp angielskich mieści się w 1 St materiału 3×12" — 23760:36 = 660 stóp. 2. 1 St = m' reg.: $\frac{7241.9054}{Z}$; przykład: ile metr. bieżących zawiera 1 std. 3×12" — 7241.9054:36 = 201.16 m. bież. 3. 1 m³ = A' reg.: $\frac{5085.5904}{Z}$; przykład: ile angielskich stóp długości zawiera 1 m³ 2×9" (Z = 2×9" = 18) — 5085.5904:18 = 282.53 St ang. 4. 1 m³ = m' reg.: $\frac{1550.0574}{Z}$; przykład: ile długości metrowych zawiera 1 m³ 2×9" (Z = 2×9" = 18) — 1550.0574:18 = 86.11 m. bież. 5. 100 A = St reg.: 0.0042087×Z; przykład: ile standartów wynosi 100 stóp 1,5×9" (Z = 1,5×9 = 13,5) — 0.0042087×13,5 = 0.0568 stand. 6. 100 A = m³ reg.: 0.0196632×Z; przykład: ile m³ zawiera 100 stóp 2×11" (Z = 2×11 = 22) — 0.0196632×22 = 0.433 m³. 7 — 100 m' = St reg.: 0.0138085×Z; przykł.: jaka ilość std. zawiera 100 m. bież. 1×9" (Z=1×9=9) — 0.0138085×9 = 0.124 std. 8. 100 m' = m³ reg.: 0.064513×Z; przykład: ile m³ jest w 100 m. bież. 4×12" (Z = 4×12" = 48) — 0.064513×48 = 3.097 m³. 9. 100 A = Ca reg.: 0.694444×Z; przykład: ile stóp sześć. jest w 100 szt. długości 15 stóp, 3×12" — 0.694444×15×36 = 375 stóp sześć. 10. 100 m' = Ca reg.: 2.2784027×Z; przykład: ile stóp sześć. zawiera 457 m. bież. 3×12" — 2.2784027×457×36 = 374.83 st.³. 11. 100 Ca = A' reg.: $\frac{14400}{Z}$; przykład: ile długości stopowych mieści się w 100 st. sześć. 2×8" (Z = 2×8 = 16) — 14.400:16 = 900 dług. stop. 12. 100 Ca = m' reg.: $\frac{4389.0336}{Z}$; przykład: ile m.

bież. zawiera 100 stóp sześć. $2 \times 12'' = 4.3890336:24 = 182.87$ m. bież.

Liczby obliczeniowe są następujące: $1'' = 2.53995$ mm = 0.8333 A; $1' = 12'' = 0.3047945$ m, 1 St = 165 Ca = 4.672.027 m³; 1 St 3.3 loads á 50 Ca; 1 load = 0.3030303 St = 1.41577 m³; 1 Ca = 0.028.315 m³ = 1728 C''; 1 Ca = 0.8967 cala; 1 yard = 3' = 0.9144 m'; 1 m' = 3.28089 A; 1 m³ = 35.31658 Ca = 0.2140419 St; 1 m³ = 61027 C''; 1 m = 0.70633 load á 50 Ca.

Żeby ujawnić praktyczne zalety wyżej podanych przeliczeń, przytacza się przykład nast. Zamówiony jest wagon (około 30 m³) celem załadowania materiału tartego $2 \times 12''$ długości 12—16', przytem długości tego materiału są pod względem miary sześcienniej jednolicie podzielone. Odnośne obliczenia uskuteczniamy więc w ten sposób: ponieważ zamówiona jest partja jednakowej ilości mat. z każdej długości 12—16', przeto należy miarę długości pomnożyć przez 6 m. sześć. Na zasadzie formułki $3 \frac{5084 \times 5904}{Z}$ długości stopowych zawiera 1 m. sześć;

dla 6 m. sześć. zaś obliczenie wyrazi się w formie: $\frac{5085 \times 5904 \times 6}{24} = A 1271.34$. Pozatem w stosunku do każdej miary długości są następujące liczby, dotyczące sztuk materiału:

przy 12' = 1271.34:12 = sztuk 106
 „ 13' = 1271.34:13 = „ 98
 „ 14' = 1271.34:14 = „ 91
 „ 15' = 1271.34:15 = „ 85
 „ 16' = 1271.34:16 = „ 79

otrzymujemy zatem taki rezultat: $2 \times 12''$, 106/12', 98/13', 91/14', 85/15', 79/16', co razem czyni 30 metrów sześć.

Żeby usunąć wszelką wątpliwość co do miarodajności otrzymanego rezultatu, należy sprawdzić go, posługując się innym sposobem obliczania na podstawie formułki 6. I tak obliczamy łączną długość tych materiałów w $A = 106/12' = 1272 A + 98/13' = 1274 A + 91/14' = 1274 A + 85/15' = 1275 A + 79/16' = 1264 A =$ razem 6359 A 0019682 $\times 63.59 \times 24 = 30$ metrów sześciennych; wynika więc z tego, że pierwsze obliczenie jest prawidłowe.

Ceny drewna w Prusiech

Miesiąc sprawozdawczy marzec przyniósł nową niespodziankę w postaci całkiem nieprzewidywanej niżki, która tem bardziej uderza, jeżeli sobie uprzytomnimy, że w okresach poprzednich spadek cen następował bardzo powolnie. Mieliśmy nawet wrażenie, że rozwój odwrotny nie będzie tak silny jak w roku poprzednim. Równoległe ze spadkiem wskaźnika rozwija się niżka zapotrzebowania. Według źródeł niemieckich zarząd pruskich lasów państwowych sprzedał w okresie od grudnia do marca m³:

		dłużycie sosn.		dłużycie świerk.	
		1927/28	1928/29	1927/28	1928/29
Obwód	I	297.190	294.151	92.488	82.218
„	II	883.083	670.465	52.126	38.962
„	III	232.041	202.458	144.173	70.600
„	IV	98.260	20.030	200.057	58.940
Łącznie		1.510.574	1.187.104	488.844	250.720

Objętość transakcji w dziale rosny spadła temsamem o 22 proc. w porównaniu z okresem grudzień—marzec 1297/28 i 1928/29, czyli o tyle zmniejszyło się widocznie zapotrzebowanie. Nie wchodzimy w to, że mrozy przyczyniły się również do zmniejszenia się zainteresowania.

Jeszcze gorzej przedstawia się sprawa w dziale świerku; tu zmniejszyły się transakcje prawie o połowę. Zaznaczyć jednak nam wypada, że miarodajnym producentem świerku są południowe Niemcy, czyli spadek obrotów w Prusiech jest wprawdzie symptomatyczny, ale niemiarodajny.

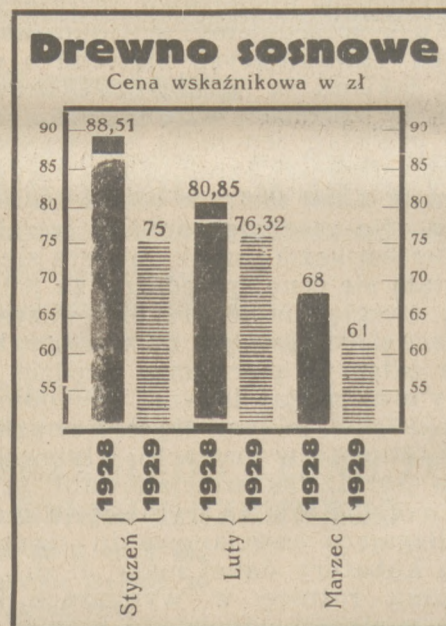
Poniżej podajemy następujące ceny wskaźnikowe kłód i dłużyc sosnowych w pruskich lasach państwowych loco stacja załadowcza bez kory w złotych za m³:

	1928	1929
styczeń	88,51	75,16
luty	80,85	76,32
marzec	68,11	60,95

Popierajcie firmy ogłaszające się

w „RYNKU DRZEWNYM I BUDOWLANYM“

Mamy do zanotowania niewątpliwie pewną analogję spadku w porównaniu z rokiem ubiegłym, która przedstawia się dla Prus graficznie jak następuje:



Jeżeli cyfry uwidoczniają spadek cen, to tembardziej uzmysłowia nam konjunkturę niżkową powyższy djagram. Nie wchodzimy całkiem w wahania lokalne, które raz wykazują zwyżkę, to znów spadek i wypośredkowaliśmy średnią linię, aby uzyskać możliwość orientacji co do zasadniczego stanu rzeczy.

W dziale świerku ceny kształtowały się w pruskich lasach państwowych w ostatnich trzech miesiącach jak następuje w markach za drewno z korą loco las:

		styczeń	luty	marzec
Obwód	I	18,25	18,22	16,88
„	II	29,48	23,16	24,88
„	III	30,61	31,78	28,81

Papierówka iglasta I/II kl. uległa w ostatnim czasie najmniejszym wahaniom. Średnia sta-

tystyczna kształtowała się w markach loco las za mp:

		styczeń	luty	marzec
Obwód	II	13,36	11,98	12,29
„	III	13,84	—	—
„	IV	13,18	14,—	13,59

Uspodobienie pozostaje bezsprzecznie stałe. Naogół nie można jednak twierdzić, by Prusy wywierały w tym dziale wpływ decydujący, który przypisywać należy raczej Niemcom południowym.

Ulgi dla przedsiębiorstw handlu hurtowego, nie prowadzących prawidłowych ksiąg handlowych

W myśl postanowień przedostatniej części art. 7 ustawy z dn. 15 lipca 1925 r. o państwowym podatku przemysłowym (Dz. Ust. R. P. Nr. 79, poz. 550) oraz par. 25 rozporządzenia Ministra Skarbu z dn. 8 sierpnia 1925 r. (Dz. Ust. R. P. Nr. 82, poz. 560) przedsiębiorstwa handlu hurtowego, nie prowadzące prawidłowych ksiąg handlowych, nie mogą korzystać z ulgowych stawek podatkowych.

Mając jednak na uwadze, że opłacanie przez powyższe przedsiębiorstwa podatku według 2 proc. stawki odbija się w wielu wypadkach niekorzystnie na ich położeniu finansowym, co w skutkach powoduje konsekwencje, niepożądane dla ogólnej sytuacji gospodarczej kraju — Ministerstwo Skarbu okólnikiem U. 3.901/4 z dn. 14. 3. 1929 r. upoważniło izby skarbowe do przyznawania wspomnianym przedsiębiorstwom ulg przy wymiarze podatku przemysłowego od obrotu za rok 1928 według poniższych wskazówek:

Wymiar podatku przemysłowego od obrotu za rok 1928 dla przedsiębiorstw handlu hurtowego, nie prowadzących prawidłowych ksiąg handlowych, winny skutecznie komisje szacunkowe według 2 proc. stawki podatkowej od całego obrotu, osiągniętego przez te przedsiębiorstwa, przyczem w każdym poszczególnym wypadku ustala te komisje na podstawie posiadanych materiałów ewentl. przy współudziale rzeczoznawców, jaka część ogólnego obrotu przedsiębiorstwa osiągnięta została ze sprzedaży hurtowej w rozumieniu części 3 art. 7 ustawy i par. 24 rozporządzenia wykonawczego.

Indywidualne, należycie uzasadnione podanie odnośnych płatników, wniesione do dnia 15 maja 1929 r. winni naczelnicy urzędów skarbowych przedstawić do izb skarbowych z ewentualnymi wnioskami na obniżenie stawki podatkowej do 1 proc. w stosunku do tej części ogólnego obrotu, która przypada na sprzedaż hurtową, ograniczając równocześnie odpowiednio egzekucję.

Z powyższej ulgi korzystać mogą tylko te przedsiębiorstwa: a) co do których złożono zeznania o obrocie w terminie przepisany, b) których obroty, ustalone przez komisje szacunkowe, odpowiadają według opinii naczelników urzędów skarbowych stosunkom faktycznym, c) które nie prowadzą handlu towarami o charakterze luksusowym (okólnik z dn. 19. 11. 1928 r. L. D. V. 15. 289/1).

Termin do przedstawienia omawianych wniosków został wyznaczony do dn. 1 czerwca 1929 r.

Izby skarbowe na podstawie wniosków naczelników urzędów skarbowych, po przeprowadzeniu w razie potrzeby dodatkowych dochodzeń, będą obniżać wymiary podatku przemysłowego od obrotu

Świerkowy, olchowy, dębowy

materiał (okrągłaki) kupuje stale

KRBEČ & PŘIBYL, sklad drewa ČESKÁ TŘEBOVÁ ČECHY

za rok 1928, o ile chodzi o obroty, osiągnięte ze sprzedaży hurtowej, do kwot, przypadających według 1 proc. stawki podatkowej, przyczem odnośne decyzje winny być wydane w terminie miesięcznym, o ile odnośni płatnicy nie wnieśli odwołania przeciw wymiarowi podatku. W wypadkach wniesienia odwołań izby skarbowe winny jedynie zarządzić prowizoryczne ograniczenie egzekucji, wstrzymując się z wydaniem ostatecznej decyzji do rozstrzygnięcia odwołań. Tego rodzaju odwołania winny być poddawane pod obrady na najbliższym posiedzeniu komisji odwoławczej.

Przy wydawaniu decyzji izby skarbowe mają zwrócić szczególną uwagę na równomierność w udzielaniu ulg w okręgach poszczególnych urzędów skarbowych oraz w całym okręgu izby skarbowej.

W odnośnych decyzjach, wydawanych na podstawie art. 94 ustawy, izby skarbowe winny zamieszczać uwagę, że przeciwko tym decyzjom nie przysługują żaden środek prawny.

Omawiany okólnik nie ma zastosowania w całej rozciągłości w tych wypadkach, gdy ustalona w sposób, wymieniony powyżej, kwota obrotu ze sprzedaży hurtowej artykułów spożywczych pierwszej potrzeby nie przekracza 20 proc. ogólnej sumy obrotu, a przedsiębiorstwo posiada świadectwo II kategorii handlowej, w takim razie należy, zgodnie z okólnikiem Min. Skarbu nr. 147 z dn. 30 stycznia 1926 r. L. DPO 1.566/III/26, do całego obrotu zastosować już przy wymiarze podatku przez komisję szacunkową 1 proc. stawkę, traktując te obroty na równi z obrotami, osiągniętymi ze sprzedaży drobnej.

Piły trakowe i toczki

Celem udogodnienia Członkom Związku nabywania jednolitych i pierwszorzędných artykułów technicznych, utworzyliśmy przy Biurze Związku oddział artykułów technicznych, którego obrem działania obejmie na razie dwa podstawowe tartaczne artykuły techniczne, t. j. piły trakowe i toczki szmerglowe.

Wszedłszy w kontakt z Hutą Pokoju na Górnym Śląsku otrzymaliśmy subzastępstwo na piły trakowe, wykonane z pierwszorzędnego materiału zagranicznego, doskonale hartowane i polerowane. Po przeprowadzonych we własnym zakresie próbach tak w drzewie miękkim jak i w drzewie twardym, okazało się, iż piły te przewyższają nawet szesroko reklamowane piły remszajdowskie oraz piły szwedzkie i belgijskie.

Poniżej podajemy cennik píl:

Cennik pił bez oblistewkowania.

grub.	szer.	W milimetrach długość									
		1200	1300	1400	1500	1600	1700	1800	1900	2000	
1,5	80	6,75	6,98	7,58	—	—	—	—	—	—	
	100	7,74	8,10	8,85	—	—	—	—	—	—	
	110	8,33	9,08	9,83	—	—	—	—	—	—	
	120	9,08	9,98	10,73	—	—	—	—	—	—	
	130	9,98	10,73	11,40	12,30	13,05	—	—	—	—	
140	10,73	11,55	12,45	13,35	14,03	—	—	—	—		
1,8	100	8,85	9,45	10,28	11,18	11,70	—	—	—	—	
	110	9,98	10,43	11,18	12,08	12,83	—	—	—	—	
	120	10,65	11,40	12,30	13,05	14,04	—	—	—	—	
	130	11,48	12,30	13,35	14,18	15,45	—	—	—	—	
	140	12,75	13,80	14,48	15,45	16,43	—	—	—	—	
150	13,28	14,33	15,45	16,65	17,50	18,75	19,88	20,85	22,13		
2,0	120	11,55	12,30	13,28	14,33	—	—	—	—	—	
	130	12,30	13,43	14,40	15,38	16,50	—	—	—	—	
	140	13,28	14,40	15,45	16,88	17,70	18,82	—	—	—	
	150	14,25	15,38	16,65	17,70	18,90	20,18	—	—	—	
	160	15,15	16,50	17,70	18,90	20,18	21,45	22,73	24,15	25,58	
180	—	18,45	19,95	21,23	22,73	24,08	25,58	27,45	28,88		
200	—	20,47	22,20	23,70	25,20	26,78	28,35	30,30	31,95		
2,2	140	14,63	15,90	17,03	18,23	19,43	—	—	—	—	
	150	15,60	17,03	18,23	19,98	20,85	22,20	—	—	—	
	160	16,73	18,08	19,43	20,85	22,20	23,63	24,90	26,48	27,98	
	180	18,75	20,33	21,90	23,33	24,90	26,78	28,05	29,85	31,78	
	200	20,85	22,58	24,38	26,10	27,75	29,55	31,20	33,08	35,03	
2,5	140	16,73	18,00	19,35	20,70	22,20	23,48	24,90	26,48	28,05	
	150	17,70	19,20	20,70	22,20	23,63	25,13	26,55	28,35	29,55	
	160	18,90	20,48	22,20	23,48	25,20	26,78	28,35	30,38	31,73	
	180	21,23	23,10	25,05	26,93	28,35	30,15	31,95	34,58	35,70	
	200	23,63	25,58	27,53	29,55	31,43	33,45	35,40	37,80	39,75	
3,0	160	22,73	24,60	26,40	28,28	30,30	32,18	34,05	36,23	37,65	
	180	25,58	27,68	29,78	31,95	34,13	36,15	38,25	40,35	42,38	
	200	—	30,68	33,08	35,40	37,80	40,13	42,45	45,15	47,25	

Prosimy zamówienia kierować do Biura Związku.

Związek Przemysłowców Drzewnych w Poznaniu.

SPRAWOZDANIA HANDLOWE

RYNKI KRAJOWE.

Wyniki sprzedaży drewna użytkowego i opałowego w nadleśnictwach państwowych.

Nadleśnictwo Państwowe Leszno D. L. P. Poznań.

Submisja w dniu 14. lutego 1929 r.

Los	Sosna	I kl.	10,85 m ³	za m ³	69,30 zł
"	"	II "	111,01 "	"	69,30 "
"	"	III "	597,13 "	"	47,00 "
"	"	IV "	128,88 "	"	40,00 "
"	"	† II "	8,22 "	"	69,30 "
"	"	† III "	52,12 "	"	47,00 "
"	"	† IV "	10,87 "	"	40,00 "
Los 5.	"	III "	68,44 "	"	50,00 "
" 6.	"	III "	275,43 "	"	50,00 "
"	"	IV "	75,64 "	"	42,00 "

Nadleśnictwo Państwowe Zielonka, D. L. P. Poznań.

Licytacja w dniu 8. kwietnia 1929 r.

Dąb	walki użytkowe	za mp.	25,00 zł
"	szczapy opałowe	"	14,00 "
Brzoza	IV kl.	za m ³	55,21 "
Olsza	szczapy opałowe	za mp.	15,50 "
Sosna	I kl.	za m ³	72,07 "
"	II "	"	65,02 "
"	III "	"	55,62 "
"	† II "	"	50,12 "
"	† III "	"	45,00 "
"	drągi I kl.	za szt.	4,60 "
"	szczapy opałowe	za mp.	14,39 "
"	walki	"	12,46 "

Nadleśnictwo Państwowe Jasnepole D. L. P. Poznań.

Licytacja w dniu 9. kwietnia 1929 r.

Dąb	szczapy opałowe	za mp.	16,00 zł
"	walki	"	14,00 "
Buk	szczapy	"	15,90 "
Brzoza	"	"	16,00 "
Grab	"	"	16,00 "
Sosna	"	"	16,00 "

WIADOMOŚCI BIEŻĄCE

Kurs dokształcający dla borowych - podleśniczych z lasów prywatnych.

Wielkopolska Izba Rolnicza urządza w Kórniku 6-tygodniowy kurs dokształcający dla borowych - podleśniczych z lasów prywatnych. Początek kursu 27 maja, a koniec 6 lipca 1929. Na kursie wykładane będą najważniejsze przedmioty z dziedziny leśnictwa, a mianowicie: ochrona, hodowla, zarząd i użytkowanie lasu, pomiar drzew i drzewostanów, nauka miernicza botanika, łowiectwo, rachunki, język polski (ortografia) i niesienie pierwszej pomocy przy nieszczęśliwych wypadkach w lesie. Oprócz tego kursисти korzystają będą z praktycznych ćwiczeń w lesie.

W ostatnich 2—3 dniach kursu odbędą się egzamina i wydane zostaną zaświadczenia ukończenia kursu. Do egzaminów mogą być dopuszczeni za osobnym wnioskiem i opłatą 75 zł także tacy borowi, którzy kursu nie wysłuchali, lecz którzy prywatnie się przysposobili.

Na kurs przyjmowani będą borowi w wieku od 25—45 lat, posiadający najmniej 4 lata praktyki i zostający na posadach. Kandydatów na borowych na kurs przyjmować się nie będzie.

Kandydaci na kurs muszą się utrzymać własnym kosztem, posiadać własny siennik, pościel, bieliznę i opłacać za kurs 45 zł.

Zgłoszenia kandydatów na kurs przyjmowane będą do dnia 5 maja 1929 r. Ze względu na ograniczoną ilość kursistów, Wielkopolska Izba Rolnicza zastrzega sobie prawo wyboru kandydatów, którzy do dnia 15 maja 1929 otrzymają zawiadomienie, iż na kurs zostali przyjęci. Do zgłoszeń należy dołączyć własnoręcznie napisany, krótki życiorys, świadectwo z praktyki, poświadczenie pracodawcy o zajmowaniu posady i deklarację, że kandydat posiada odpowiednią gotówkę na utrzymanie i opłatę kursu.

Bliższych informacji co do kosztów utrzymania w Kórniku udzieli się na życzenie po 15 maja 1929 r. Kwatery są zapewnione.

Wielkopolska Izba Rolnicza.

Podaje się do wiadomości, że do wystawiania zaświadczeń w sprawie zwolnienia od cła eksportowanych mebli giętych, zgodnie z postanowieniem odnośnego rozporządzenia § 2, upoważniony jest „Związek Eksportowy Fabryk Mebli Giętych w Polsce”, z siedzibą w Warszawie.

Internationales Holzadressbuch. Nakładem „Internationaler Holzmarkt“ w Wiedniu wyszła książka adresowa pod powyższym tytułem. Ku naszemu największemu zdumieniu spotykamy tam Polskę zupełnie na szarym końcu bez względu na jej znaczenie jako jednego z największych producentów. W tej książce adresowej państwa miniaturowe mają pierwszeństwo przed Polską.

Komunikat

Oddz. Pozn. Zw. Zaw. Leś. Rz. P.

Przy Oddziale Poznańskim Związku Zaw. Leś. Rzplitej Polskiej utworzono filję biurową pośrednictwa pracy, której kierownictwo powierzono referentowi przy D. L. P. Poznań, p. Alfonsowi Fröhlkemu.

Biuro mieści się w gmachu Województwa, ul. Gołębia 1, pokój 185 (Dyrekcja Lasów); czas urzędowania w poniedziałki od godz. 16—17.

Komunikaty Zw. Przemysłowców Drzewnych o sprzedażach drewna w Lasach Państw.

Nadleśnictwo Państwowe Małoryckie w Glinnem, podaje do ogólnej wiadomości, że w dniu 23 kwietnia 1929 r. o godz. 11-tej w Małoryckiej, ul. 3-go Maja, w domu p. Lewkowicza odbędzie się przetarg ustny i w drodze ofert na sprzedaż niżej wymienionych obiektów. Oferty z napisem „Licytacja na dzień 23 kwietnia 1929 r.”, będą przyjmowane do godz. 11 w Dyr. Białowieskiej. Do oferty winno być dołączone pokwitowanie Kasy Skarbowej na wpłacone wadium. Materiały można oglądać na miejscu.

Nr. 1. Opał szczapowy z cięć 1927/28 r. 350.50 mp. a to dębu 10 mp., jesionu 3 mp., grabu 2 mp., brzozy 52.75 mp., olszy 282.75 mp. Drewno jest zamagazynowane w składnicy przy st. kol. Małoryta. Cena wywoławcza 2804.— zł, wysokość wadium 281.— zł.

Nr. 2. Szczapy użytkowe dębowe obrobione I kl. 53.60 mp. Drewno jest zamagazynowane w składnicy przy Nadleśnictwie w Glinnem (5 km od st. Małoryta). Cena wywoławcza 3967.— zł, wysokość wadium 397.— zł.

Nr. 3. Papierówka surowa okrągła 72 mp. Drewno jest zamagazynowane w składnicy w Lachowicach (7 km od st. Małoryta). Cena wywoławcza 1584.— zł, wysok. wadium 159.— zł.

Nr. 4. Bindry 42.29 lag kupieckich o masie 31.72 m³. Drewno zamagazynowane jest w składnicy w Lachowicach (7 km od st. Małoryta).

Nadleśnictwo Samsonów sprzedaje w drodze konkursu ofertowego 1.011.30 m³ drewna użytkowego sosnowego i 134.41 m³ drewna użytkowego jodłowego w dłużycach i klocach. Zapieczone oferty i poparte kaucją w wysokości 10% od sumy oferowanej należy skadać na ręce Komisji Licytacyjnej w kancelarii N-wa Samsonów w Bartkowie w dn. 17 kwietnia 1929 r., do godz. 12 w południe. Oferty bez dołączonej kaucji w pełnej 10-o procentowej wysokości będą nieważne. — Bliższych informacji udziela na miejscu Nadleśnictwo Samsonów i Dyrekcja Lasów Państwowych w Radomiu.

Państwowe Nadleśnictwo Leśno, poczta i stacja kol. Kowalewo pow. Wąbrzeźno, sprzedaje na ogólnych warunkach sprzedaży drewna wyrobionego, obowiązujących w Dyr. Lasów Państw. w Toruniu, następujące drewno użytkowe z roku gosp. 1928/29.

Los 1. Leśnictwo Strębaczno oddz. 5b — 1286 sztuk dłużyc sosn. Nr. 1485—2770 o masie 588.56 m³ w tem I kl. 4.45, II kl. 63.41, III kl. 408.85, IV kl. 111.85 m³. Odl. od st. kol. Kowalewo — miasto 10 km, od st. kol. Chelmoniec 8 km, od bindugi przy rzece Drwęcy 1 km.

Los 2. Leśnictwo Kępa oddz. 45b — 1011 sztuk dłużyc

sosn. 40250—1360 o masie 560.93 m³, w tem II kl. 80.62, III kl. 385.93, IV kl. 94.38 m³. Odległość od st. kol. Turzno 10 km, od bindugi przy rzece Drwęcy 1 km.

Oferty z napisem „Submisja na drewno użytkowe” należy nadesłać do nadleśnictwa Leśno do dn. 18 kwietnia 1929 r. godz. 12-tej.

Nadleśnictwo Państwowe Jachcice w Bydgoszczy, ul. Poniatowskiego 11, powiat, stacja kol. i poczta Bydgoszcz — sprzedaje w drodze pisemnego przetargu (submisji) w dniu 18 kwietnia 1929 r. drewno użytkowe sosnowe z cięć roku gospodarczego 1928/29.

Nr. losu 1. Leśnictwo Bocianowo, oddział 9a, (zrab) szt. 742 I kl. 3.30, II kl. 196.25, III kl. 440.69 m³, razem 640.46 m³, (w tem 11.22 m³ kłód, jak również 61.97 m³ z +). Odległość od stacji kol. Bydgoszcz 1 km.

Oferty z napisem „Submisja” w zalakowanych kopertach należy nadsyłać do Nadleśnictwa Jachcice w Bydgoszczy, ul. Poniatowskiego 11 do dnia 18 kwietnia 1929 r. godz. 11 przedp. Przetarg odbędzie się na obowiązujących warunkach sprzedaży wyrobionego drewna w drodze pisemnego przetargu (submisji), które są do przejrzania w Dyrekcji Lasów Państwowych w Bydgoszczy i w Nadleśnictwie.

Nadleśnictwo Państwowe Trzebciny, poczta i stacja kolejowa Łązek, pow. Świecie, (Pomorze) sprzedaje w drodze pisemnego przetargu (submisji) na koszt i ryzyko pierwonabywcy, w dniu 18 kwietnia 1929 r. drewno kopalniane w całych długościach z cięć roku gosp. 1926/27.

Los 1. Leśnictwo Szklana Huta, oddz. 6, 7, 13, 14, 20, 22, 27, 31—33, 37, 41 — sztuk 442 I kl. 68.46, II kl. 34.99, III kl. 3.50 m³ — razem 106.95 m³.

Los 2. Leśnictwo Siwe Bagno, oddz. 60, 78—80, 94, 95, 97—102, 122—127, sztuk 819 I kl. 174.67, II kl. 66.43, III kl. 2.12 m³, razem 243.22 m³.

Oferty z napisem „Submisja” w zalakowanych kopertach należy nadsyłać do Nadleśnictwa do dn. 18 kwietnia 1929 r. godz. 12-tej. Przetarg odbędzie się na obowiązujących warunkach sprzedaży wyrobionego drewna w drodze submisji, które są do przejrzania w Dyrekcji Lasów Państwowych w Bydgoszczy i w Nadleśnictwie.

Dyrekcja Lasów Państwowych w Siedlcach. Dnia 16 kwietnia 1929 r. o godz. 12-tej w południe odbędzie się w lokalu Dyrekcji Lasów Państwowych w Siedlcach, ul. Florjańska Nr. 10, przetarg ustny i za pomocą ofert pisemnych na sprzedaż drewna w stanie wyrobionym, papierówki i opalu. Szczegółowe warunki przeprowadzenia przetargu, oraz dokładny wykaz jednostek przetargowych są do przejrzania w tutejszej Dyrekcji.

Redaktor odpowiedzialny W. Syrokomla-Syrokowski za dział ogłoszeń i administrację wydawnictwa St. Szlaga. Członkami Drukarni Rynku Drzewnego T. z o. p. Poznań, ulica Włókna Garbary nr. 20.

KALENDARZ TERMINOWY SPRZEDAŻY DREWNA ZARZĄDÓW LEŚNYCH,

ogłaszających swe sprzedaże w Rynku Drzewnym.

S. = Submisja
L. = Licytacja
W. = Z wolnej ręki

Termin	Miejscowość (lokal sprzedaży)	w. = Województwo d. = Dyrekcja Lasów Państw.	Rodzaj drewna	Dłużycy	Kopalniaki i inne użytkowe		Drewno opałowe	Blizsze szczeg.		Rodz. sprz.	U w a g i
					sztuk	m ³		m ³	mp.		
dnia	godz.		klasa					Nr.			
15. IV. 29.	1130	P. N. Lutówko (kancelarja)	d. - bydgoska	dąb I-IV					39	S	w tem † 99,70 m ³
	1130	P. N. Błędno (kancelarja)	d. - toruńska	sosna I-IV	2010	1565,88			39	S	w tem † 723,90 m ³
	1200	P. N. Włoszakowice (kancelarja)	d. - pozn.				901,94		38	S	
	1400	P. N. Kłosnowo (kancelarja)	d. - bydgoska	sosna I-IV	633	318,84			38	S	
		Zarząd Lasów Dóbr Państw. w Cieszynie (kancel.)	w. - śląskie	świerk } jodła }		5000,—			39	S	
16. IV. 29.	1200	P. N. Ruda (kancelarja)	d. - toruńska	sosna I-IV	860	417,11			39	S	w tem † sosn. 3,42 m ³
				brzoza II-IV	210	78,73					
16. IV. 29.	1200	P. N. Mostowskie (Leśnictwo Nadnie-meńskie)	d. - wileńska	osika					11530	33 319	S i L

STEFAN PEŁCZYŃSKI

Hurtownia Materiałów Budowlanych

Telefon 5605 **POZNAŃ** Dworzec towarowyHurtownie *p o l e c a* Detalicznie

Cement
Wapno
Gips 32
 Trzcinę sufitową
 Cegłę wszelkich rodzaj
 Materiały do krycia dachów
 Szklane cegły, dachówki i płyty
 Rury kamionkowe i koryta
 Kafle do piecy
 Płytki ścienne i posadzkowe
 Marmur do teraco
 Szamoty zagraniczne
 Ceresit
 Papa falcowa (Falzbruchpappe)
 Siatki rabcowe i ceglów
 Gwoździe budowlane
 Tynk fasadowy „Terrabona“

ŻEGLARZ POLSKI

TYGODNIK

poświęcony sprawom żeglugi morskiej i rzecznej ze szczególnem uwzględnieniem potrzeb i zadań

ŻEGLUGI POLSKIEJ.

Osmi rok istnienia!

osmy rok istnienia!

Podróże morskie
i sport wodny.
Kronika portowa.



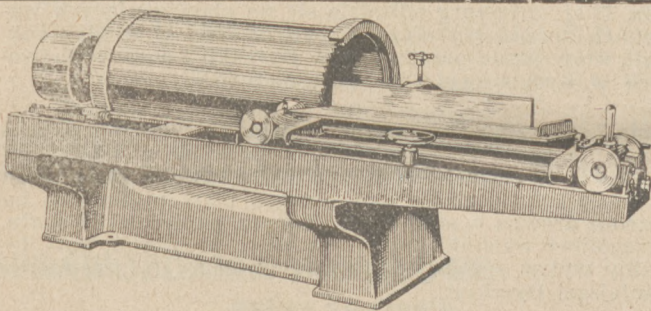
Kronika światowa
żeglugi i budowy
okrętów.

Prenumerata „Żeglarza Polskiego“ wynosi rocznie **12 zł.**, półrocz. **6 zł.**, kwartalnie **3 zł.**, łącznie z miesięcznikiem „Morze“, ilustrowanym organem Ligi Morskiej i Rzecznej, **20 zł** rocznie, **10 zł** półrocznie, **5 zł** kwartalnie.

Adr. Red. i Adm.: TCZEW, ul. Strzelecka 5. - Konto P. K. O. 170044.
Okazowe numery na żądanie. 4

Almanach Żeglarza Polskiego 1927-28.

bogato ilustrowana książka podręczna
Cena 4,- zł dla prenum. rocznych **2,50 zł.**

**Wszelkie maszyny do fabrykacji beczek**

w najlepszym wykonaniu
Pila cylindrowa do klepek

ANTHON & SONNER

Maskinfabrik og Jernstoberi
Kollund - Osterskov

Post Norre-Smedeby 45 - Danmark
21

Józef Waida

komisja drzewa
KATOWICE
ulica Szopena 7
Telefonu nr. 427

pośredniczy w drzewie celuloz., kopaln., w masztach i drągach telegraf., w okraglak. i materj. igł. oraz liściast., w kantówce, podkładach i t. d i prosi o oferty wzgl. zapytania.

76

16

Kupię

bieżąc większe zapasy części do opakowania serów okrągłych, a to **sztabki drewniane 1x10x125 cm, części czolowe** w formacie 27 cm ośmiokątu 2 1/2 cm. grub. [353]

Epp. Görlich & Co.
Stutthof - Gdańsk.

DESKI i BLOCHY

sosnowe odziomkowe i czubkowe **niesówkowe** dębowe, grabowe, bukowe, jesionowe, klonowe, brzostowe, 12 brzozowe, olchowe, **deski podłogowe**, kantówki, łaty, szalówki, deski obrzynane oraz wszelkie inne materiały drzewne **poleca po cenach bezkonkurencyjnych**

Kaź. Gorgolewski i ska
Skład drzewa
Poznań
ulica Mostowa nr. 17a

Pośrednictwo sprzedaży i kupna

KOPALNIAKÓW
na Górnym Śląsku

H. KOSCHNICK

Katowice, Kościuszki 55.
241

SPRZEDAM 350

38 cm dębiny budow.**SZYMCZAK IGNACY**

Nowa Odra pow. Koźmin

Mam zapotrzebowanie

na wszelkiego rodzaju materiał 40

sosnowy oraz bukowy i olchowy

C. ALBRECHT BYDGOSZCZ

Kordeckiego 28. Tel. 347.

Rutynowany buchalter

9-letnia praktyka branży drzewnej, korespondent polsko-niemiecki, poważne referencje, poszukuje posady. Łaskawe zgłoszenia do adm. Rynku Drzewnego pod Nr. **351.**

CARL BUMKE

BYDGOSZCZ

Telef. 89. Kanałowa 12.

SKŁAD DRZEWIA UŻYTKOWEGO 27

poszuk. i sprzedaje

sosnowy i olchowy
materiał tarty

w wszelkich rozmiarach

Sprzedam**kompletny tartak**

lokomobile, traki 850 i 450, heblarkę i t. d. [352]

Epp. Görlich & Co.
Stutthof - Gdańsk.

Dostarczamy

w ładunkach wagonow.

materiały budowlane stolarskie i kołodziejskie we wszelkich grubościach deski i bale sosnowe

„ „ dębowe
„ „ bukowe
„ „ jesionowe
„ „ brzozowe
„ „ klonowe
„ „ grabowe itd.

Mamy też wyżej wymienione materiały suche stale na składzie. Przyjmujemy również zamówienia na dostawy dla większych budowli, fabryk mebli i maszyn podług podanych rozmiarów. Na życzenie służymy odpowiednimi ofertami.

„HURTOWNIA DRZEWNA“ T. z o. p.
Poznań
ul. Strzelecka 15
Telefon 2014