

RYNEK DRZEWNY I BUDOWLANY



ORGAN DLA HANDLU I PRZEMYSŁU DRZEWNEGO ORAZ BUDOWLANEGO

Rynek Drzewny: Rok XI.

Rynek Budowlany: Rok II.

Centralna Drogerja - J. Czepczyński

POZNAŃ

Stary Rynek 8. Telefony 3324, 3315, 3238, 3353, 3115, 3239.

**Carbolineum, farby, lakiery,
pokosty, pędzle, szczotki,
oliwy smary i tłuszcze do ma-
szyn, Benzyna Benzol Nafta.**

33

Poznańska Spółka Drzewna T. A.

Poznań, św. Marcin 52/53

poleca wszelkie gatunki materiałów
stolarskich, budowlanych i kantówek

ze swoich składnic:

w Poznaniu, ul. Głogowska 109/110, Gnieźnie, Powidzu, No-
wejwsi pow. Strzelno, Kruszwicy, Orodzie, Swarzędzu, Wrześni,
Inowrocławiu, Rawiczu, Gąsawie i Pleszewie.

1

Mamy na składzie ograniczoną ilość

NASION DRZEW LIŚCIASTYCH

dębu szyp., dębu czerw., buku, łubinu
trwałego, żarnowca, akacji, lipy, mało-
listnej, jesionu sopsolitego i amerykańsk.,
klonu pospolitego i jesionolistn., jaworu,
olszy szarej, brzozy i morwy białej

NASION DRZEW IGLASTYCH

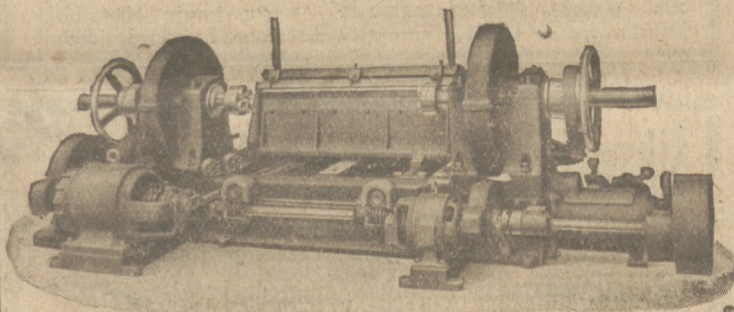
sosny czarnej i wejmutki, świerka pospo-
litego, białego i kolącego, jodły posp.
i kaukaskiej oraz modrzewia

SKŁADNICA NASION LEŚNYCH

Przeglądu Leśniczego

Poznań — ul. Wielkie Garbary 20

Telefon nr. 18-20



Najnowsze udoskonalone

Maszyny do wyrobu Fornierów

423

(tuszczarki)

specjalnej fabryki maszyn do drzewa

Kappel A.-G. w Chemnitz-Kappel
egz. od 1860 r.

Wyłączne zastępstwo na Rzeczp. Polsk. i składy fabryczne:

Dom Techniczny „TECHNOMOBIL”, Warszawa, Śto Krzyska 41

TELEFON 148-24, 253-05.

Dotawa natychmiastowa. — Dogodne warunki spłaty. — Żądajcie katalogów.

Przetarg na dostawę słupów telegraficznych

Dyrekcja Poczty i Telegrafów w Bydgoszczy zakupi w drodze publicznego przetargu impregnowane sosnowe słupy telegraficzne, mianowicie:

około 600 szt. dług. 7,— m i średn. 15—18 cm przy wierzchołku
800 szt. dług. 8,5 m i średn. 15—18 cm przy wierzchołku
100 szt. dług. 10,— m i średn. 15—18 cm przy wierzchołku
500 szt. dług. 7,— m i średn. 12—15 cm przy wierzchołku
500 szt. dług. 8,5 m i średn. 12—15 cm przy wierzchołku.

Na drzewo, impregnację, odbiór i gwarancję dostawy obowiązują przepisy Dyrekcji Poczty i Telegrafów w Bydgoszczy. Termin dostawy połowa do 15. VII. 29 r. reszta do 30. VII. 29 r.

Przetarg odbędzie się dnia 15. VI. 1929 r. o godz. 11-ej w gmachu Dyrekcji Poczty i Telegrafów w Bydgoszczy pokój 38.

Warunki przetargu:

1. Reflektanci chcąc brać udział w przetargu winni złożyć w Kasie Głównej Urzędu Pocztowego Bydgoszcz 1. wadium w gotówce lub papierach wartościowych w wysokości 2% wartości oferowanych słupów.
2. Oferty winny być złożone do dnia 1. VI. br. w kopertach zapieczętowanych z napisem „Oferta na dostawę słupów telegraficznych” pod adresem „Komisja ofertowa dla zakupu materiałów telegr. przy Dyrekcji Poczty i Telegrafów w Bydgoszczy”.
3. Oferty mogą być złożone na całość lub część dostawy.
4. Oferty winny zawierać:
 - a) cenę za sztukę słupów impregnowanych w złotych loco wagon stacja Solec Kuj.
 - b) oświadczenie oferenta, że przepisy Dyrekcji Poczty i Telegr. na drzewo, impregnację, odbiór i gwarancję dostawy są mu znane.
 - c) kwit Urzędu poczt. Bydgoszcz 1 na złożone wadium.

Bliższych informacji oraz odnośne przepisy Dyrekcji można otrzymać w oddziale VII. Dyrekcji Poczty i Telegrafów w Bydgoszczy. (441)

Siarczan Miedzi

Dr. H. Zeumer

354

Fabryka Chemiczna, Mikołów G./Śl.

Komunikaty Zw. Przemysłowców Drzewnych o sprzedaży drewna w Lasach Państw.

Submisja na prawo zbierania jagód Nadleśnictwo Kościerzyna

poczta i stacja kolej. Kościerzyna wydzierżawi w drodze przetargu pisemnego prawo do zbierania jagód czarnych w lesie państwowym kosztem nabywcy w następujących partjach:

Los 1. W leśnictwie Wierzysko w oddz. 38—40, 44, 50—53, 73—75, 81, 82, na powierzchni 271 ha.

Los 2. W leśnictwie Strzelnica w oddz. 85—88 i 94 na powierzchni 49 ha.

Los 3. W leśnictwie Dobrzyno w oddz. 27, 28, 30, 31 na powierzchni 18 ha.

Termin zbierania jagód do 15. IX. 1929. Oferent winien złożyć kaucję na dotrzymanie warunków w wysokości 25% oferowanej sumy do kasy Nadleśnictwa, gdzie może zapoznać się z warunkami dzierżawy.

Pisemne oferty w zalakowanej kopercie z napisem „submisja na jagody”, w których oferent powinien uznać warunki dzierżawy należy złożyć w Nadleśnictwie Kościerzyna do dnia 31 maja 1929 r. do godz. 10.30 rano, poczem nastąpi otwarcie ofert.

Zatwierdzenie wyniku przetargu zatrzyma się dla Dyrekcji Lasów Państw. w Toruniu.

Ceny należy podać za każdy los, osobno.

Nadleśniczy.

ŻEGLARZ POLSKI

TYGODNIK

poświęcony sprawom żeglugi morskiej i rzecznej ze szczególnem uwzględnieniem potrzeb i zadań ŻEGLUGI POLSKIEJ.

Osmi rok istnienia!

usmy rok istnienia!

Podróże morskie
i sport wodny.
Kronika portowa.



Kronika światowa
żeglugi i budowy
okrętów.

Prenumerata „Żeglarza Polskiego” wynosi rocznie 12 zł, półrocz. 6 zł, kwartalnie 3 zł, łącznie z miesięcznikiem „Morze”, ilustrowanym organem Ligi Morskiej i Rzecznej, 20 zł rocznie, 10 zł półrocznie, 5 zł kwartalnie.

Adr. Red. i Adm.: TCZEW, ul. Strzelecka 5. - Konto P. K. O. 170044.

Okazowe numery na żądanie.

4

Almanach Żeglarza Polskiego 1927-28.

bogato ilustrowana książka podręczna

Cena 4,— zł dla prenum. rocznych 2,50 zł.

Zawiadomienie.

W porozumieniu z Wielkopolską Izbą Rolniczą, Wydział Leśnictwa w Poznaniu, dostarczamy

siarczan miedzi

do skrapiania kultur

i prosimy o łaskawe zamówienia. Warunki dostawy podamy na zapytanie

Administ. Przeglądu Leśniczego

Poznań, Wielkie Garbary 20

J. MAŁOWANIEC i Ska.

TARTAK - st. Kierce (Wołyń)

posiada na składzie zeszlazoczone, dobrze przeschnięte materiały w wymiarach od 1/2—4": 300

sosna (stolarka), dębina, jesion, olcha, brzoza, grab, klon, brzość. — Przyjmuje obstalunki wymiarowe. — Udziela kredytu wekslowego firmom solidnym.

Sikawki do skrapiania kultur

przyjmujemy do reperacji

i prosimy o jaknajwcześniejszą przesyłkę.

Składnica Narzędzi Leśnych „Przeglądu Leśniczego”

Poznań, Wielkie Garbary 20. Telefon 1820

**Oszczędzaj pieniądze
na wyjazd do Poznania na PWK!**

RYNEK DRZEWNY I BUDOWLANY

ORGAN DLA HANDLU I PRZEMYSŁU DRZEWNEGO ORAZ BUDOWLANEGO

OFICJALNY ORGAN ZWIĄZKU PRZEMYSŁOWCÓW DRZEWNYCH W POZNANIU

OFICJALNY ORGAN GIEŁDY DRZEWNEJ W BYDGOSZCZY

Rynek Drzewny: Rok XI. Wychodzi w poniedziałki, środy i piątki. Rynek Budowlany: Rok II.

PRZEPLATA na czerwiec 1929 r., wynosi: w Poznaniu przy odbiorze w ekspedycji: 6,00 złotych. Na pocztach 6,45 złotych. Pod opaską wprost z ekspedycji w kraju i w wolnym mieście Gdańsku 7,50 złotych. Pod opaską za granicą (oprócz Gdańska), 8,00 złotych. Numer pojedynczy kosztuje: w Poznaniu w Ekspedycji 50 groszy. Z przesyłką pocztową w kraju i w wolnym mieście Gdańsku 60 groszy. Zagranicą 70 groszy.

Redakcja, Administracja i Ekspedycja
RYNKU DRZEWNEGO i BUDOWLANEGO
Poznań, Wielkie Garbary 20. Nr. telefonu 1820
Drukarnia
Poznań, Wielkie Garbary 20. Nr. telefonu 3406
Konta bieżące: P. K. O. 206-377 — Bank Handlowy w Warszawie Oddz. w Poznaniu — Bank Przemysłowców
Poznań — Bank Pozn. Ziemstwa Kredyt. w Poznaniu.

OGŁOSZENIA: Za tekstem 21 gr. od miejsca milimetr. (strona czterolamowa). W tekście zaś lub przed tekstem 55 gr. od miejsca milimetr. (strona dwulamowa).
OGŁOSZENIA: Z tabelkami o 30 procent więcej. Przy większych i kilkakrotnych ogłosz. stosowny jest rabat. Dla poszukuj. posad przy jednorazowym ogłoszeniu 30 proc., przy dwurazowym 40 proc. i p. z trzyrazowym 50 proc. rabatu. — Każda nowa podwyżka obowiązuje wszystkie już przyjęte ogłoszenia od dnia — zmiany cen bez uprzedniego zawiadomienia. —

Przedruk dozwolony tylko za podaniem źródła (Rynek Drzewny i Budowlany w Poznaniu).

Ceny drewna w L. P.

Uspokojenie słabsze rozwinęło się w miesiącu sprawozdawczym kwietniu jeszcze wyraźniej. Odnosi się to jednak głównie do kłód i dłużyc sosnowych, stanowiących większość obrotów w dziale drewna użytkowego i nadających temsamem ton rynkowi. Zniżka cen nie jest naszym zdaniem zjawiskiem zasadniczym, lecz objawem sezonowym. W tym czasie bowiem ożywienie zainteresowania słabnie, gdyż zbliża się okres, nie pozwalający na przecieranie sosny bez strat co do jakości. Z drugiej zaś strony stwierdzić wypada, że **cenę pozostają na ogół wysokie, czyli zasadnicza tendencja jest nadal mocna, a przynajmniej utrzymana.**

Życzyć sobie jednak należy, by Zarząd L. P. podawał też co miesiąc cyfrową objętość transakcji w dziale sosny tartacznej i może świerku, dając temsamem lepszą możliwość orientacji koniunkturalnej. Obawy co do uchylenia rąbka swych tajemnic są naszym zdaniem nieuzasadnione, gdyż z drugiej strony Zarząd L. P. publikuje tak istotne dane, jakimi są średnie statystyczne ceny.

Jak już wyżej zaznaczyliśmy, w miesiącu sprawozdawczym zaszły zmiany jedynie w dziale kłód i dłużyc sosnowych tartacznych, podczas gdy na resztę sortymentów ceny pozostały bez zmian.

Ceny osiągnięte w marcu i kwietniu 1929 r. w Dyrekcjach Lasów Państwowych. Transakcje hurtowe loco wagon stacja załadownicza, ceny w złotych za 1 m³ (1 mp.)

Kłody i dłużycy sosnowe tartaczne:

	marzec	kwiecień	Zmiana
Warszawa	65,—	65,—	—
Radom	59,—	56,—	— 6%
Siedlce	53,17	54,—	+ 2%
Wilno	52,—	50,—	— 4%
Białowieża	52,—	52,—	—
Poznań	63,—	60,—	— 5%
Bydgoszcz	59,—	58,—	— 2%
Toruń	66,—	64,—	— 6%

Kłody sosnowe budowlane:

	marzec	kwiecień	Zmiana
Siedlce	49,—	49,—	—
Białowieża	44,—	44,—	—
Wilno	41,—	38,—	— 8%

Kopalniaki sosnowe:

	marzec	kwiecień	Zmiana
Warszawa	37,—	37,—	—
Radom	37,—	37,—	—
Siedlce	33,—	33,50	—
Poznań	30,—	30,50	—
Bydgoszcz	31,—	32,—	+ 3%
Toruń	30,—	30,—	—

Kłody świerkowe tartaczne:

	marzec	kwiecień	Zmiana
Siedlce	45,—	45,—	—
Lwów	44,—	44,—	—

Kłody dębowe stolarskie:

	marzec	kwiecień	Zmiana
Białowieża	90,—	90,—	—
Luck	155,—	155,—	—

Papierówka okrągła:

	marzec	kwiecień	Zmiana
Siedlce	30,50 (eksport)	30,— (eksport)	—
Wilno	29,—	29,—	—
Białowieża	29,90	29,90	—

Szczapy sosnowe opałowe:

	marzec	kwiecień	Zmiana
Warszawa	16,—	16,—	—
Radom	16,—	16,—	—
Siedlce	13,—	13,—	—
Wilno	8,—	8,—	—
Białowieża	16,50	16,50	—
Poznań	16,—	16,—	—
Bydgoszcz	17,50	17,—	—
Toruń	17,—	17,—	—

Szczapy opałowe świerkowe:

	marzec	kwiecień	Zmiana
Lwów	11,50	11,50	—

Szczapy opałowe bukowe:

	marzec	kwiecień	Zmiana
Lwów	17,—	17,—	—

Barometr cen sosny

Poniżej podajemy ceny wskaźnikowe sosny użytkowej w Polsce i Prusiech w złotych loco stacja załadownicza bez kory za m³:

Sosna w marcu i kwietniu rb.:

W Polsce:

	marzec	kwiecień
Królestwie	50,60	50,10
Zachodnich Dyr. L. P.	62,70	60,60

W Prusiech:

Obwód I	58,71	60,75
„ II	61,41	60,95
„ III	60,16	58,80

Z powyższych cyfr wynika, że zarówno w Polsce jak i Prusiech rozwój cen nie wykazuje w kwietniu żadnych poważniejszych odchyleń.

Zagadnienie pracy akordowej w przemyśle tartacznym

II.

W dalszym ciągu pozostaje do omówienia sprawa pracy akordowej przy pilach wahadłowych; po-
zatem — przy innych czynnościach, jak: sortowanie
materiałów tartych i wreszcie ostrzenie pił. Co się
tyczy pracy przy pilach wahadłowych, to ta mani-
pulacja w większości wypadków wiąże się z prze-
róbką gotowych materiałów tartych (zmiana wymi-
arów), o tyle zresztą, o ile piła wahadłowa do tego
celu się nadaje. Należy przytem zaznaczyć, że
tego rodzaju manipulacja w całokształcie technicz-
nej pracy tartacznej nie odgrywa tak wybitnej roli
jakby się mogło wydawać. Niemniej jednak pod
względem wykorzystania materiału drzewnego nie
można tej pracy odmówić swoistego znaczenia, je-
żeli chodzi o twierdzenie, czy t. zw. „międzydu-
gości“ materiału (przerob. na pilach wah.) ściśle się
przestrzega. Jasnym jest jakie znaczenie w tym wy-
padku posiada dokładność w zmianie długości bali
lub desek. Może bowiem zajść potrzeba skrócić
deski długości np. 2,75 m do 2,50 m, lub deskę dłu-
gości 4,75 m do 4,50 m. Jak tu jednak praca może
być oparta o racjonalne zasady, jeżeli robotnik, za-
trudniony przy pile wahadłowej, mając na uwadze
tylko przerobienie jaknajwiększej ilości sztuk, (co
oczywiście zdarza się wtenczas kiedy praca jest
akordowa) i nie troszcząc się o ile cm mają być po-
szczególne sztuki skrócone, kładzie jedną deskę na
drugą, żeby, ułatwiając sobie, jednym cięciem prze-
robić od razu kilka sztuk. Można sobie wyobrazić,
jak to „skrócenie“ wygląda z punktu widzenia reguł
racjonalnej przeróbki. Zasadniczo więc praca akor-
dowa nie jest wskazana przy zmianach wymiarów,
uskućnionych na pile wahadłowej. I nawet pra-
ca ta nie daje odpowiednich rezultatów wtenczas,
kiedy deski przeznaczone do skrócenia, posiadają
znaki, zrobione kredą przez sortowniczego z składu
materiałowego, oznaczające miejsce przecięcia. Ten
zabieg nie daje bowiem żadnej gwarancji, że robot-
nik będzie zwracał większą uwagę na miarę skró-
cenia pojedynczych desek. Jeżeli z drugiej strony
dzienna płaca (t. zn. nie od sztuki) będzie się kalku-
lowała nieco drożej, to z tego powodu przedsię-
biorstwo napewno straty nie poniesie, a przeciwnie,
— zyska na sprawniejszej przeróbce materiałów.
Rzecz inna, jeśli na pile wahadłowej wyrabia się
krawędziaki długości 1 m wówczas niema obawy,
że materiał może być zepsuty, a z uwagi na potrzebę
w takich wypadkach zwiększenia wydajności, za-
leca się uiszczać roboczną płacę od sztuki.

Co się tyczy zatrudnienia przy sortowaniu
mat. tartych z czem wiąże się ewentualna późniejsza
przeróbka wymiarów, to zdarzają się wypadki,
że robotników zatrudnia się na warunkach pracy
akordowej. Wkrótce już jednak odnośnie przedsię-
biorstwa spostrzegają wyraźne niekorzyści, jakie
daje ta praca i w rezultacie ustala się dzienną płacę.
Trzeba bowiem pamiętać, że prawidłowe sortowanie
materiału uzależnia się nie tylko od dokładnej zna-
jomości fachu, lecz niemniej potrzebna jest pilna
uwaga. Dlatego też sortowanie, które polega na
racjonalnem i przepisowem podziale materiałów

tartych według jakości i wymiarów, powinno być
uskućniane przez robotników z płacą dzienną.
Przytem zaleca się, żeby sortowniczym, ze względu
na odpowiedzialność ich pracy, roboczną ustalić
nieco wyższą, niż przy innych funkcjach w tartaku,
za co przedsiębiorstwo osiąga kompletną rekom-
pensatę w postaci należyte wysortowanego mater-
jału. Wreszcie jeżeli chodzi o zatrudnienie przy
szlifierkach, to w świetle zagadnienia pracy akor-
dowej, może ono wchodzić w rachubę wówczas,
kiedy inne rodzaje pracy wykonuje się akordowo
(jak np. płaca ryczałtowa za wszelkie roboty, po-
cząwszy od dostawy kłoców do wywozu materia-
łów tartych). Ten ostatni moment znajduje zasto-
sowanie zwłaszcza w zakładach o średniej produk-
cji (pod wzgl. ilości), za czem przemawiają specy-
ficzne własności pracy tartacznej i rzekomo odpo-
wiedni do tego rodzaju pracy, podział zatrudnienia.
Pozatem zwolennicy pracy akordowej utrzymują,
że tak w tartakach jak i w pochodnych gałęziach
przemysłu przetwórczego, nie jest rzadkiem zjawis-
kiem, iż przy pewnych rodzajach zatrudnienia in-
tensywność pracy w czasie dnia roboczego, nie jest
równomierna. To też w takich wypadkach praca
akordowa ze zrozumiałych względów pobudza ro-
botników do większej intensywności, co pociąga za
sobą wzrost wydajności.

Jeżeli jednak przyjrzeć się wynikom pojedyn-
czych faz obróbki (przy pracy akordowej), to z pun-
ktu widzenia ekonomicznych zasad, przedstawiają
się one niekorzystnie. W niektórych atoli wypad-
kach praca akordowa zestawiska interesów przed-
siębiorstwa, jest zalecana, a mianowicie wtenczas,
kiedy robotników zatrudnia się przy wywozie ma-
teriałów uszlachetnionych, a w tym samym dniu
zwiększona jest produkcja towaru, który natych-
miast ma być wywieziony. Wówczas to, rzecz zro-
zumiała, praca akordowa wpływa na szybki odbiór
materiału z hali tartacznej, co umożliwia robotni-
kom, dowożącym kłocę sprawnie, unikając przerw,
dostawiać surowiec do traków, dzięki czemu wzma-
ga się wydajność przeróbki drewna.

O tyle zatem wyniki pracy akordowej przy
tarcu są korzystne o ile nie wykazują żadnych za-
let przy ostrzeniu pił na szlifierkach. Bo trzeba pa-
miętać, że jeżeli szlifierz źle wykona swoją robotę,
to trakowi, którzy nie mogą osiągnąć kompletnej
wydajności maszyny, posiadającej niedbale wy-
ostrzone piły, wywierają na szlifierzu moralny na-
cisk, aby ten dostarczał piły dobrze wyostrzone.
Ale prawidłowe szlifowanie z punktu widzenia rac-
jonalnego wyzysku, przedstawia tak ważne zagad-
nienie, że moralne zarzuty trakowych nie zawsze
wystarczają, żeby ta praca nie pozostawiała nic do
życzenia.

Z powyższego więc można dojść do wniosku,
że przy racjonalnej organizacji pracy w tartaku do
pewnych rodzajów zatrudnienia t. zn. eliminując piły
okrągłe, wahadłowe, sortowanie i ostrzenie, w
mniejszej lub większej mierze wskazaniem jest za-
stosowywać pracę akordową.

Kalendarz terminowy.

Skróty: L = licytacja, S = submisja, P = przetarg, W = z wolnej ręki.

Miejscowość	Dyrekcja wzgl. wojew.	Sprzedający	Spos. sprz.	Termin	Kłody i dłuższe użytkowe m³								Ko- palniaki		Pa- pierówka		Opal
					sosna	świerk	jodla	dąb	buk	brzoza	olcha	Uwagi	rodz. drew	m³	rodz. drew	mp.	
Dębowo	Toruń		S	28. V.	749	—	—	—	—	—	28	i grabu 29 m³, lipy 5 m³	—	—	—	—	—
Browskie	Białowieża	Nadleśn.	P	28. V.	—	—	—	—	—	—	—	—	—	—	sosna dąb jesion	—	964 3648 1749
Rydzyń	Poznańskie	Z.D.Fundacji Sulkowskich	S	28. V.	—	—	—	—	—	—	—	—	sosna	897	—	—	—
Krotoszyn	Poznańskie	Admin. Dóbr Krotoszyńsk.	S	28. V.	—	—	—	—	—	—	—	—	sosna	1000	—	—	—
Toruń	Toruń	D. L. P.	S	29. V.	—	—	—	—	—	—	—	na materiały tarte	—	—	—	—	—
Trzebciny	Bydgoszcz	Nadleśn.	S	31. V.	—	—	—	—	—	—	—	—	sosna	959	—	—	—
Trzebciny	Bydgoszcz	Nadleśn.	S	31. V.	—	—	—	—	—	—	—	i 885 sztuk żerdzi	sosna	3850	—	—	—
Radom	Radom	D. L. P.	P	3. VI.	2103	85	—	—	—	—	—	—	—	—	—	—	—
Osie	Bydgoszcz	Nadleśn.	S	6. VI.	432	64	—	433	—	116	67	i grabu 11 m³, osiki i lipy 38 m³	—	87	—	—	—
Szarłata	Bydgoszcz	Nadleśn.	S	12. VI.	—	—	—	—	—	—	—	i sosn., świerk., brzoza 379 m³	sosna świerk	742	—	—	1353

Poprawa konjunktury gospodarczej w Polsce

W ostatnim swem sprawozdaniu Instytut Badań Konjunktur Gospodarczych i Cen charakteryzuje obecne położenie gospodarcze kraju. W kwietniu we wszystkich mniej więcej dziedzinach zaznaczyła się sezonowa poprawa. Większe zachwianie równowagi nastąpiło jedynie w sferze wymiany, co wyraziło się w ostrem zmniejszeniu płatności i zwolnieniu tempa obrotów towarowych.

Ogólny wskaźnik produkcji podniósł się w kwietniu do 133. Wskaźnik produkcji dóbr wytwórczych podniósł się w miesiącu kwietniu w porównaniu z marcem o 7 procent, dóbr spożycia spadł o 5 proc. Wysoki, w porównaniu z rokiem ub. stan produkcji, mimo konjunkturalnej recesji, wyjaśnia się częściowo czynnikami natury rozwojowej (strukturalnej): silnym wzrostem przemysłu elektrotechnicznego, maszynowego i odzieżowego.

Na rynku pracy nastąpiła znaczna poprawa, gdyż liczba bezrobotnych w dniu 11 maja była nawet o 3, 2 proc. mniejsza, niż w tym samym czasie 1928 r. Większe bezrobocie daje się odczuwać jedynie w przemyśle włókienniczym. Zły stan obecny tego przemysłu częściowo tylko wyjaśnia się pogorszeniem ogólnej konjunktury, natomiast w dużym stopniu zależny jest od specyficznej struktury tego przemysłu.

W handlu dzięki ociepleniu nastąpiło dość znaczne odprężenie.

Płynność gospodarstwa społecznego w dalszym ciągu była mała; w Banku Polskim stosunek procentowy weksli zaprotestowanych do weksli płatnych utrzymał się w kwietniu na poziomie wysokim (5,06 proc.). Ogólna suma weksli zaprotestowanych wzrosła o 8 proc.

Bank Polski zwiększył w kwietniu swą działalność kredytową do rekordowych rozmiarów (portfel wekslowy w kwietniu r. b. 689,6 milj. zł w kwietniu 1928 r. — 490,6 milj. zł). Mimo podniesienia stopy procentowej z 8 do 9 proc., co m. in. miało na celu spowodowanie zmniejszenia rozmiarów operacji gospodarczych, Bank Polski nieustannie zwiększał sumy weksli zdyskontowanych. To zapewne wyjaśnia, dla czego mimo pogorszonych warunków rynku i podniesienia stopy dyskontowej w bankach prywatnych z 12 do 13 proc., oraz naj-

wyższych kosztów kredytu w Europie, istotne zmniejszenie produkcji nie nastąpiło.

Sytuacja gospodarcza, jaka się wytworzyła w Polsce w ostatnich czasach w małym stopniu była wywołana zmianami na rynku światowym. Istnieje wprawdzie dalekoidąca zależność głównych pieniężnych rynków Europy od rynku pieniężnego w Stanach Zjednoczonych, a więc i pewna zależność konjunktury europejskiej od stanu rynku w Nowym Jorku, ale nie wywołuje to bynajmniej jednolitego przebiegu konjunktury w Europie.

Ożywienie gospodarcze w Polsce rozwinęło się niezależnie od sytuacji gospodarczej Europy, a nawet nie było finansowane importem kapitałów zagranicznych.

Ceny w okręgach: wileńskim, białowieskim i łuckim, franco wagon stacja załadowcza:

Dłuższe sosnowe za 1 m³ 26—28 szyl., dłuższe świerkowe za 1 m³ 18—20 szyl. Sosn. słupy telegr. 8—11 m długie za 1 m³ 16—18 szyl., sosnowe słupy telegraficzne 10—12 m dług. za 1 m³ 20—24 szyl. Sosnowe drewno kopalniane za 1 m³ 3,30—3,40 dol. Świerkowe drewno papiernicze za 1 mp. 2,80—3,00 dol. Kłody dębowe 35—40 za m³ 55—60 szyl., kłody dębowe 40—50 za 1 m³ 75—80 szyl., kłody dębowe ponad 50 za 1 m³ 110—120 szyl. Kłody olchowe do wyrobu dykt za 1 m³ 36—40 szyl., kłody brzożowe do wyrobu dykt za 1 m³ 25—27 szyl., kłody grabowe do wyrobu dykt za 1 m³ 25—26 szyl. Kłody osikowe zapalczane za 1 m³ 30—32 szyl. Sosnowe podkłady kolejowe za 1 sztukę 8,50 zł, dębowe podkłady kolejowe za 1 sztukę 1,50 dol. Sosnowe ślipy kolejowe za 1 sztukę 8 szyl. Sosnowe bale za standard Ł 9½—10. Bindra dębowa za skład 14 dol. Planszony dębowe za st² 4 szyl.

Warszawa na budowie w śródmieściu

Ciesielskie materiały kantowe za 1 m³ 110 zł, ciesielskie materiały tarte za 1 m³ 145 zł. Deski i bale 140—150 zł. Łaty za 1 m³ 160 zł. Sosnowe materiały stolarskie za 1 m³ 210 zł, dębowe materiały stolarskie za 1 m³ 275—280 zł. Dębowa klepka posadzkowa za 1 m² 12,50—14,50 zł. Kostki brukowe 10 cm 20 zł. Smoła drzewna za 1 kg 0,40 zł. Karbolium za 1 kg 0,60 zł.

Śląsk Polski franco stacja kolejowa.

Dłuższe sosnowe za 1 m³ 10—13 dol. Drewno kopalniane za 1 m³ 4,4—5,0 dol. Drewno papiernicze za 1 mp. 3,7—4,0 dol. Sosnowe materiały tarte stol. za 1 m³ 180—230 zł. Sosnowe deski podłogowe heblowane i szpuntowane za 1 m³ 150—165 zł. Belki sosnowe do 6 m dług. za 1 m³ 130—140 zł. Sosnowe łaty 4×6 za 1 m³ 125—130 zł. Sosnowe deski 40—50 mm za 1 m³ 120—130 zł. Sosnowe legary 10×10 cm za 1 m³ 120—125 zł. Sosnowe szalówki za 1 m³ 95—100 zł. Sosnowe dragowiny do robót betonowych za 1 m³ 55—60 zł. Listwa podłogowa miękka za 1 mb 0,35—0,40 zł. Deszczulki dębowe

posadzkowe 1 kl. za 1 m² 13—15 zł, deszczulki bukowe posadzkowe 1 kl. za 1 m² 12,50 zł. Ceny materiałów tarcznych z jodły i świerka o 10—15% niższe.

Sprawa cła na olszynę

Odbyło się w Ministerstwie Przemysłu i Handlu posiedzenie Komisji Międzyministerjalnej dla eksportu olszyny. W wyniku szczegółowej dyskusji, która dała możność wszechstronnego oświetlenia sytuacji, Komisja doszła do stwierdzenia, że mimo czynionych w tym kierunku starań, **przemysł wyrobu dykt nie zdołał do obecnej chwili pokryć całkowicie swego zapotrzebowania na olszynę**. Zgodnie zatem ze swym stanowiskiem zasadniczym, któremu Komisja dała wyraz w swej uchwale z dnia 19 kwietnia r. b.:

odroczyć udzielanie nowych zezwoleń na wywóz olszyny (za opłatą cła ulgowego 1.50 zł od 100 kg) do chwili kiedy potrzeby przemysłu krajowego osiągną punkt nasycenia.

Z tą chwilą komisja Międzyministerjalna będzie mogła rozpatrywać wszystkie zalegające podania, jak również te podania, które w dotychczasowym stanie rzeczy zostały uwzględnione tylko w pewnym procentowym stosunku.

SPRAWOZDANIA HANDLOWE

RYNKI KRAJOWE.

Wyniki sprzedaży drewna użytkowego i opałowego w nadleśnictwach państwowych.

Nadleśnictwo Państwowe Mochy D. L. P. Poznań.
Licytacja w dniu 16. maja 1929 r.

Brzoza	szczapy opałowe	za mp.	15.90	zł
"	wałki	"	12.10	"
Olsza	szczapy	"	15.77	"
"	wałki	"	12.70	"
Sosna	IV kl.	za m3	40.63	"
"	szczapy opałowe	za mp.	14.82	"
"	wałki	"	11.63	"
Świerk	"	"	11.00	"

Nadleśnictwo Państwowe Kąty D. L. P. Poznań.
Licytacja w dniu 16. i 17. maja 1929 r.

Dąb A	V kl	za m3	58.00	zł
" B	V "	"	35.00	"
"	szczapy użytkowe	za mp.	25.00	"
"	" opałowe	"	15.00	"
"	wałki opałowe	"	12.00	"
Jesion	szczapy opałowe	"	15.00	"
"	wałki	"	12.00	"
Klon	szczapy	"	15.00	"
"	wałki	"	12.00	"
Brzoza	II kl.	za m3	52.80	"
"	III "	"	35.00	"
"	IV "	"	25.00	"
"	szczapy opałowe	za mp.	15.00	"
"	wałki	"	12.00	"
Buk	" użytkowe	"	20.00	"
"	szczapy opałowe	"	15.00	"
"	wałki	"	12.00	"
Grab	szczapy	"	15.00	"
"	wałki	"	12.00	"
Olsza	szczapy	"	15.00	"
"	wałki	"	12.00	"
Sosna	szczapy	"	15.00	"
"	wałki	"	12.00	"

Nadleśnictwo Państwowe Oborniki D. L. P. Poznań.
Licytacja w dniu 23. maja 1929 r.

Jesion	szczapy opał.	za mp.	16.00	zł
Olcha	"	"	16.00	"
Brzoza	"	"	16.00	"
"	wałki	"	13.00	"
Sosna	żerdzie I kl.	za szt.	3.50	"
"	II "	"	2.31	"
"	III "	"	1.11	"
"	szczapy opał.	za mp.	16.00	"
"	wałki	"	13.00	"

Notowania dewiz z dnia 24 maja 1929.

Obsługa radiotelegraficzna P. A. T-icznej.

Dewiza	Notowania za	w War-szawie	Berlinie	Londynie	Nowym Jorku
Warszawa	100 zł	—	46.80	43.25	11.25
Poznań	100 zł	—	—	—	—
Gdańsk	100 Gd. gld.	—	81 33	—	—
Berlin	100 R. M	—	—	20.36	—
Belgia	100 belg.	123.85	38.24	34.91	13.88
Bukareszt	100 l.	—	2.490	818.—	0.59
Budapeszt	100 pengó	—	73.11	27.84	17.44
Holandja	100 gld. hol.	—	169.59	12 06.—	40.10
Kopenhaga	100 k. d.	237.58	111.73	18.20	26.63
Londyn	1 funt szterl.	43.25	20.339	—	4.84
Nowy Jork	1 dolar	8.90	4.19.45	4.84.94	—
Paryż	100 fr. franc.	34.85	16.385	124.11	3 90
Praga	100 k. cz.	26.40	12.421	163.65	—
Rzym	100 l.	46.69	21.945	92.69	5.23
Szwajcaria	100 fr. szwajc.	171.70	81.74	25.18	19.25
Sztokholm	100 k. szw.	238.37	112.07	18.14	26.73
Wiedeń	100 szyling.	125.25	58.89	34.52	14.05

Nadleśnictwo Państwowe Głisnica D. L. P. Poznań.
Licytacja w dniu 23. maja 1929 r.

Dąb	czczapy opał.	za mp.	14.00	zł
Grab	"	"	15.00	"
Brzoza	"	"	15.00	"
Olcha	"	"	14.00	"
"	wałki	"	12.00	"
Osika	szczapy	"	9.00	"
Sosna	II kl.	"	57.00	"
"	szczapy	"	16.00	"
Świerk	"	"	11.00	"
"	wałki	"	9.00	"

WIADOMOŚCI BIEŻĄCE

Rozwiązanie umowy z firmą „Century”. Ministerstwo rolnictwa rozwiązało umowę ze spółką „Century”, zawartą w 1924 r. a dotyczącą eksploatacji 720 tys. m sześć. drzewa w puszczy Białowieskiej.

Rozwiązanie nastąpiło w skutek niedotrzymania zobowiązań przez firmę.

Ze zwyczajów handlowych. W handlu materiałami drzewnymi nie istnieje zwyczaj handlowy, by przy umowach o dostawę w ściśle określonym terminie materiałów drzewnych wogóle, a kopalniaków w szczególności, nabywca, nastając na dopełnienie umowy, był obowiązany, w razie popadnięcia sprzedawcy w zwłokę, zapłacić mu różnicę między ceną w czasie zawarcia umowy, a ceną w chwili żądania dopełnienia umowy. Na powyższy stan rzeczy nie ma wpływu ani wysokość tej różnicy cen, ani też okoliczność, czy cena kupna została wyrównana, czy też nie. (30. 4. 1929. L. 4644).

Redaktor odpowiedzialny W. Syrokomla-Syrokomski, za dział ogłoszeń i administrację wydawnictwa St. Schlage. — Czcionkami Drukarni Rynku Drzewnego T. z o. p. Poznań, ulica Wielkie Garbary nr. 20.

Na eksport

kupię drzewo kopalniane,
dobry towar odziomkowy
i kantówkę wed ug listy
G. WILKE, Handel drzewa
Poznań, skrz. poczt. 154.
Założone 1904 r. 420

Pośrednictwo

sprzedaży i kupna
KOPALNIAKÓW
na Górny Śląsk
H. KOSCHNICK
Katowice, Kościuszki 55.
241

Student-Leśnik

szuka od czerwca
praktyki leśnej — naj-
chętniej w urzędzeniu
leśnem. — Łaskawe zgło-
szenia do Adm. R. D. i B.
pod „Student”.

Mamy do oddania

**5 wagonów suchej odziom-
kowej stolarki sosnowej**
w grubościach 52 - 40 - 30 - 26 - 20
Hurtowny handel drzewa
M. Kupczyk, Kępno
Al. Marcinkowskiego Telefon 107