

RYNEK DRZEWNY I BUDOWLANY



ORGAN DLA HANDLU I PRZEMYSŁU DRZEWNEGO ORAZ BUDOWLANEGO

Rynek Drzewny: Rok XI.

Rynek Budowlany: Rok II.

Centralna Drogerja - J. Czepczyński

POZNAŃ

Stary Rynek 8. Telefony 3324, 3315, 3238, 3353, 3115, 3239.

**Carbolineum, farby, lakiery,
pokosty, pędzle, szczotki,
oliwy smary i tłuszcze do ma-
szyn, Benzyna Benzol Nafta.**

33

„WYCINARKI-PIŁ“ (Sägestanzen) i „NAPINACZE-PIŁ“ (Spannzeuge)

pierwszorzędnego wykonania,
wyrabiają stale 38

BRACIA KOHUT, (Nawojowa Małopolska)

Przy zamówieniu napinaczy, prosimy o wzór lub szkic z miarami

Mamy do natychmiastowego oddania

500 m³ suchego materiału olszowego

16 do 100 mm grubości o przeciętnej długości 4,5 m, szerokości średnie normalne, 50% I kl reszta II kl., wolne od III kl.

300 m³ suchego materiału olszowego

od 16 do 100 mm grubości, długości normalne, III klasy,

35.000 m³ kopalniaków sosn.

o normalnych grubościach w całych dłużycach, na pniu, loco las lub stacja załadowcza. Specjalne oferty na żądanie.

K. POMPER — Kowel, Pereca 21

30 Tartaki J. PAŁUCKI Seni. - - - TUCHOLA - - -

ma na składzie **materiały stolarskie i bu-
dowlane**, przyjmuje zamówienia na **różne pół-
fabrykaty** oraz **przeciera** na cudzy rachunek **surowiec** w większych i mniejszych partjach
Warunki dogodne. - - Ceny konkurencyjne.

J. MAŁOWANIEC i Ska.

TARTAK - st. Kierce (Wolyn)

posiada na składzie zeszlenczone, dobrze przeschnięte ma-
terjały w wymiarach od 1/2-4" 300

**sosna (stolarka), debina, jesion, olcha, brzo-
za, grab, klon, brzość.** — Przyjmuje obstalunki
wymiarowe. — Udziela kredytu wekslowego firmom solidnym.

JAN DOMERACKI, budowniczy

51 Telefon nr. 16-67 POZNAŃ Wały Jagielly 4/6

Tartak parowy w Sierakowie, pow. Międzychód

Poleca: materiał tarty, kantówkę, deski podłogowe itd.

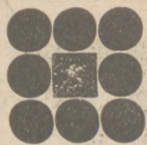
Kupuje: drzewo okrągłe do tarcia.

KUPIĘ

każdą ilość opału sosnowego

z przewagą I klasy. Oferty uprasza się składać do
Administracji „Rynku Drzewnego i Budowlanego“ pod

„Opał sosnowy“.



Na nadchodzący sezon do skrapiania kultur
polecamy wysokoprocentowy

SIARCZAN MIEDZI

po przystępnych cenach,

sikawki „Platza“

w cenie 130,— złotych za sztukę
loco nasz skład w Poznaniu,

CZĘŚCI ZAPASOWE DO SIKAWEK „PLATZA“

oraz wykonujemy szybko i starannie
wszelkie

reperacje sikawek

Śladnica Narzędzi Leśnych

PRZEGLĄDU LEŚN. I RYNKU DRZEW.

T z o. p.

Poznań, Wielkie Garbary 20

Dobrowolna licytacja.

W sobotę dnia **22. czerwca br.** o godz. 16-tej w lo-
kalu p. Linke'go w Stobnicy sprzedam publicznie największą daja-
cemu za gotówkę:

42 m ³ desek sosnowych odziomkowych	23 mm kl. II
18 „ „ „	42 „ „ I
8 „ „ „	80 „ „ I
5 „ „ „	23 „ „ IV
2 „ „ „	20 „ „ IV

przewłaszczonego przez p. Jagholza z Poznania. Bliższych infor-
macji udzieli p. Linke w Stobnicy.

464 **TATA**, Komornik sądowy w Obornikach.

ŻEGLARZ POLSKI

TYGODNIK

poświęcony sprawom żeglugi morskiej i rzecznej
ze szczególnym uwzględnieniem potrzeb i zadań
ŻEGLUGI POLSKIEJ.

Osmy rok istnienia!

osmy rok istnienia!

Podróże morskie
i sport wodny.
Kronika portowa.



Kronika światowa
żeglugi i budowy
okrętów.

Prenumerata „Żeglarza Polskiego“ wynosi rocznie **12 zł.**
półrocz. **6 zł.** kwartalnie **3 zł.** łącznie z miesięcznikiem
„Morze“, ilustrowanym organem Ligi Morskiej i Rzecznej,
20 zł rocznie, **10 zł** półrocznie, **5 zł** kwartalnie.

Adr. Red. i Adm.: TCZEW, ul. Strzelecka 5. - Konto P. K. O. 170044.
Okazowe numery na żądanie. 4

Almanach Żeglarza Polskiego 1927-28.

bogato ilustrowana książka podręczna
Cena 4,-zł dla prenum. rocznych 2,50 zł.

Przetarg

na sprzedaż 841,26 m³ drewna użytkowego sosnowego i 25,02 m³
drewna użytkowego dębowego z Nadleśnictwa Snochowice,
odbędzie się dnia 19 czerwca 1929 r. o godz. 12 w lokalu Dy-
rekcji Lasów Państwowych w Radomiu przy ul. Lubelskiej
nr. 53.

Drewno znajduje się na zrębach odległych od st. kol.
Małogoszcz od 3 do 4 km.

Informacji udziela Dyrekcja Lasów Państwowych w Ra-
domiu, oraz Nadleśnictwo Snochowice.

Dyrekcja Lasów Państwowych w Radomiu.

SPRZEDAM

468

200 m³ kantówki według listy,
100 „ szalówki 20 mm ponad 2 m dł.
60 „ „ 20 „ niżej 2 „ „

W. WARDALIŃSKI, Suchatówko

Poszukuje się

LETNISKA

przy całodziennym utrzymaniu w leśniczówce leśnej na
3 do 4 tygodni w lipcu-sierpniu.

Łaskawe zgłoszenia do Administracji „Rynku Drzewnego
i Budowlanego“ pod „Letnisko“.

DYREKCJA LASÓW PAŃSTWOWYCH W WARSZAWIE
sprzeda

18.000 m³ dłużyć sosnowych

grub. 21—30 cm 15.000 m³ i 31—40 cm 3.000 cm

na stacji kolejowej Warzachewka koło Włocławka.

Oferty z podaniem cen jednostkowej loco stacja

załadowania lub loco wagon stacja załadowania

składać należy najpóźniej **do dnia 24-go**

czerwca b. r. do godz. 12-iej Drewno do

obejrzenia w każdym czasie na składzie przy st.

Warzachewka. Informacje w D. L. P. w Warszawie

Senatorska 29, w godz. urzędowych. Tel. 94-38.

KREDYT

za odpowiednim zabezpieczeniem.

Dyrekcja Lasów Państwowych w Warszawie.

466

Komunikaty Zw. Przemysłowców Drzewnych
o sprzedażach drewna w Lasach Państw.

Nadleśnictwo Państw. Lutówko

poczta w miejscu, stacja kolej. i powiat Sępólno, woj. Po-
morskie, sprzeda w drodze pisemnego przetargu (submisji)
w dniu 22 czerwca 1929 r. drewno sosnowe (dłużyce) użyt-
kowe, z cięć z roku gospod. 1928-29 na koszt pierwonabywcy.

Los 1. Leśn. Świdwie, oddział 22a, sztuk 82 sosny, razem
152,34 m³, I kl. 57,14 m³, II kl. 95,20 m³.

Odległość od stacji załadowczej 4—5 km.

Pisemne oferty z napisem „Submisja“ w zalakowanych
kopertach należy nadsyłać do Nadleśnictwa do dnia 22 czerw-
ca do godz. 11,30, poczem nastąpi otwarcie ofert o godz. 12,
w obecności ewentl. przybyłych oferentów. Przetarg odbędzie
się na obowiązujących warunkach sprzedaży wyrobionego
drewna w drodze pisemnego przetargu (submisji), które są do
przejrzenia w Dyrekcji Lasów Państwowych w Bydgoszczy
i w Nadleśnictwie.

Czy Twój najbliżsi wybierają się z Tobą
na Wystawę w Poznaniu?

RYNEK DRZEWNY I BUDOWLANY

ORGAN DLA HANDLU I PRZEMYSŁU DRZEWNEGO ORAZ BUDOWLANEGO

OFICJALNY ORGAN ZWIĄZKU PRZEMYSŁOWCÓW DRZEWNYCH W POZNANIU

OFICJALNY ORGAN GIEŁDY DRZEWNEJ W BYDGOSZCZY

Rynek Drzewny: Rok XI. Wychodzi w poniedziałki, środy i piątki. Rynek Budowlany: Rok II.

PRZEDPŁATA na lipiec 1929 r., wynosi: w Poznaniu przy odbiorze w ekspedycji: 6,00 złotych. Na pocztach 6,45 złotych. Pod opaską wprost z ekspedycji w kraju i w wolnym mieście Gdańsku 7,50 złotych. Pod opaską za granicą (oprócz Gdańska), 8,00 złotych. Numer pojedynczy kosztuje: w Poznaniu w Ekspedycji 50 groszy. Z przesyłką pocztową w kraju i w wolnym mieście Gdańsku 60 groszy. Zagranicą 70 groszy.

Redakcja, Administracja i Ekspedycja
RYNKU DRZEWNEGO I BUDOWLANEGO
Poznań, Wielkie Garbary 20. Nr. telefonu 1820
DRUKARNIA

Poznań, Wielkie Garbary 20. Nr. telefonu 3406

Konta bieżące: P. K. O. 206-377 — Bank Handlowy w Warszawie Oddz. w Poznaniu — Bank Przemysłowców
Poznań — Bank Pozn. Ziemstwa Kredyt. w Poznaniu.

OGŁOSZENIA: Za tekstem 2 gr. od miejsca milimetr. (strona czterolamowa). W tekście zaś lub przed tekstem 55 gr. od miejsca milimetr. (strona dwulamowa).
OGŁOSZENIA: Z tabelkami o 30 procent więcej. Przy większych i kilkakrotnych ogłosz. stosowny jest rabat. Dla poszukuj. posad przy jednorazowym ogłoszeniu 50 proc., przy dwurazowym 40 proc. i przy trzyrazowym 50 proc. rabatu. — Każda nowa podwyżka obowiązuje wszystkie już przyjęte ogłoszenia od dnia — zmiany cen bez uprzedniego zawiadomienia. —

Przedruk dozwolony tylko za podaniem źródła (Rynek Drzewny i Budowlany w Poznaniu).

Siła zapędowa i ciepła w przemyśle drzewnym

Racjonalne rozwiązanie kwestji opału i zużycia ciepła, możliwość ustawienia i wyzyskania miejsca, najkorzystniejsze zdobycie surowca i najzyskowniejsza przeróbka, są to czynniki, które wpływają na ekonomiczność przedsiębiorstwa i tem samem stanowią o jego egzystencji.

Szczególniej przy wyborze siły zapędowej, wpływającej niepomernie na zyskowność wzgl. kosztu własne wyrobów, należy być bardzo ostrożnym. W fabrykach przeróbki drzewa czy to w tartaku, fabryce mebli, warsztacie modelarskim, fabryce narzędzi rolniczych i t. p. sprawa siły zapędowej i związana z tem kwestja opału jest względnie łatwą do rozwiązania,

gdyż zakłady te posiadają w dostatecznej ilości wszelkiego rodzaju odpadki drzewne, które są idealnym materiałem opałowym i dlatego jedynie one winny być zużyte do wytwarzania potrzebnej siły.

Chodzi więc tylko o rozwiązanie zagadnienia jak najracjonalniejszego zużycia tych odpadków.

Poza nielicznymi wypadkami, w których ze względu na korzystne miejscowe warunki przewozowe, sprzedaż pewnego gatunku odpadków drzewnych mogłaby się opłacać, jedynym właściwym rozwiązaniem jest zużycie takowych we własnym przedsiębiorstwie, przyczem należy zastanowić się nad tem, czy przedsiębiorstwo to ma mieć urządze-

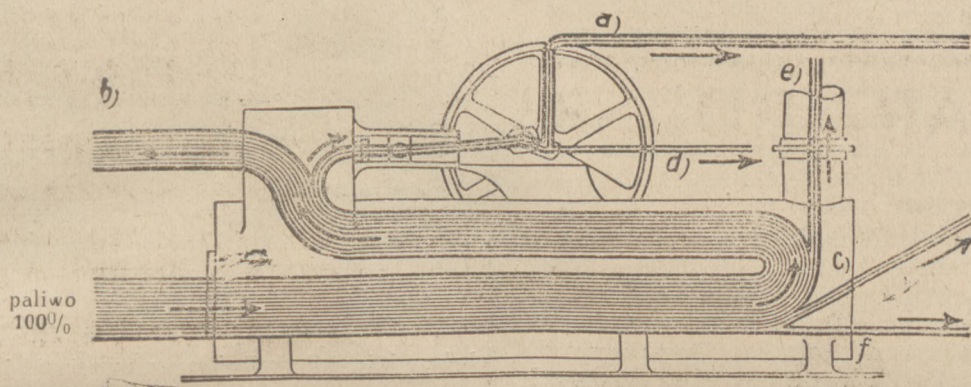
nie jedynie do wytwarzania siły, czy też ma być także zaopatrywane i w siłę i w ciepło.

Z powodu złego położenia gospodarczego szybsze tempo wyrobu i dostawy zmusza przemysł drzewny, chociażby z uwagi na własną kieszeń, do przeróbki surowca i półfabrykatów w jak najkrótszym czasie na fabrykaty gotowe do sprzedaży i do skrócenia do minimum długotrwałego procesu przygotowania materiału przez jego odpowiednie zastosowanie urządzeń do gotowania, parowania i suszenia.

Samozachowawczość każdego przedsiębiorstwa musi prowadzić przedewszystkiem do tego, ażeby ciepło, urządzeń mogło być pobierane z ciepła

odlotowego silnika zapędowego. Dlatego też we wszystkich zakładach przeróbki drzewa należy zgóry wykluczyć takie maszyny, które zaopatrują nas jedynie w siłę zapędową i gdzie potrzebna energia cieplna musiałaby być dostarczona ze specjalnych źródeł, co prowadzi do tego, że jedynie najracjonalniejszą będzie tutaj maszyna parowa.

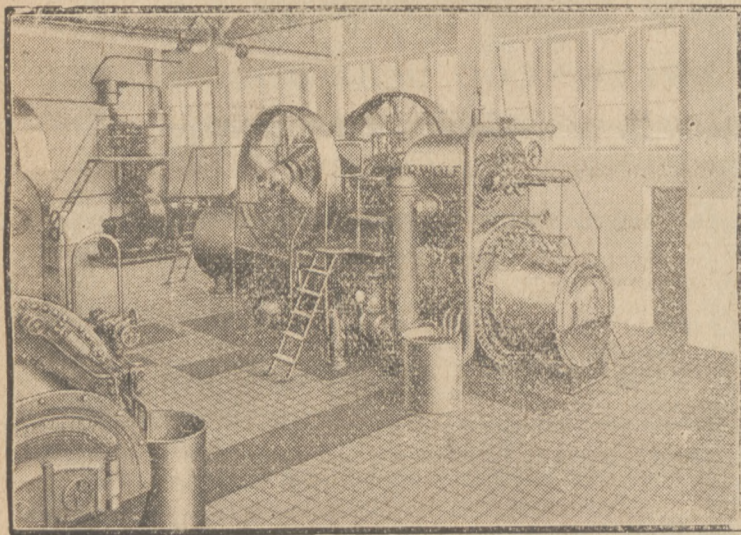
Przy instalacji parowej wysoki spadek ciśnienia pary użytkowuje się na wytworzenie siły, a potrzebne ciepło, zachowane w parze odprężonej, pobiera się do poprzednio wskazanych celów. Jeżeli przyjąć pod uwagę, że prawie 90. proc. zużytego opału służy do tego, ażeby zawartość wody w kotle pod-



a) praca mechaniczna (siła) 9,4%, b) para odlotowa 64,9%, para grzejna, c) spaliny odlotowe, gorące powietrze lub gorąca woda 7,5%, d) strata wskutek tarcia, e) straty kominowe, f) pozostałe straty.

nieść do temperatury, przy której woda zamienia się w parę, a tylko pozostałe 10 proc. do podniesienia prężności pary w celu wyzyskania jej jako siły, to śmiało możemy przyjąć, że siłę zapędową otrzymujemy prawie darmo.

Spór o to, czy więcej wskazaniem jest maszynę parową postawić w specjalnej ubikacji obok kotła,



Maszyna sprzężona z międzystopniowym odbiorem pa.y.

czy też umieścić ją wprost na kotle, rozstrzygnięty został prawie jednogłośnie w tym sensie, że maszynie parowej, umieszczonej na kotle, t. j. lokomobili należy oddać pierwszeństwo i to ze względu na małe zapotrzebowanie miejsca, łatwą obsługę, brak wszelkich przewodów parowych, ekonomiczne wyzyskanie paliwa, łatwość zmiany miejsca ustawienia, zamiany lokomobili przy zmianie warunków pracy przedsiębiorstwa i t. d.

Powyżej uwidoczniiony wykres zużycia ciepła w lokomobili wykazuje nam, jak wielką jest jeszcze energia cieplna, zawarta w parze odlotowej wzgl. w spalinach wylotowych jednocyndrowej lokomobili wydechowej, która najwięcej stosowaną jest w przedsiębiorstwach o zapotrzebowaniu siły i ciepła. 82 proc. wprowadzonego do lokomobili ciepła może być wyzyskane na wytworzenie siły i cele grzejne.

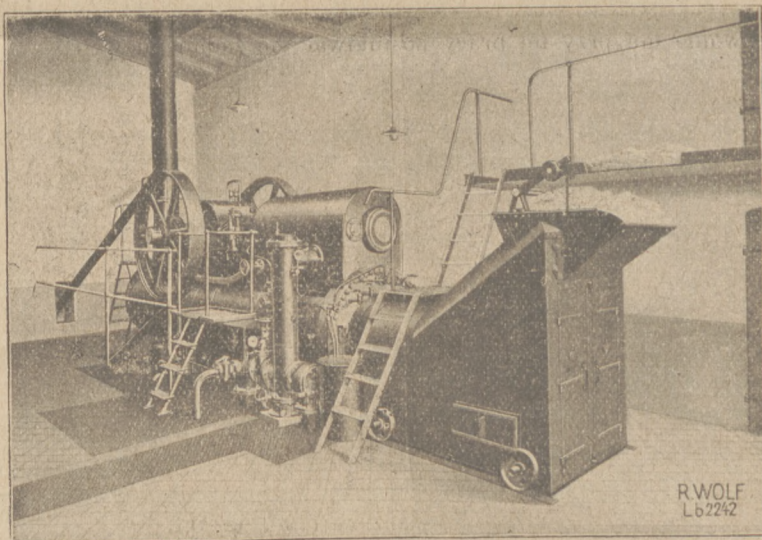
Stosownie do posiadanych urządzeń maszyna może pracować ze swobodnym wydechem lub też z przeciwcisnieniem i wtedy winna być zaopatrzona w odpowiedni regulator ciśnienia pary odlotowej, automatyczny aparat redukcyjny i urządzenie do odoliwienia przewodów rurowych.

Nie należy zapominać, że w przemyśle drzewnym oprócz maszyn jednocyndrowej mogą być używane także maszyny sprzężone lub z kondensacją, przyczem ciepło, potrzebne dla celów technicznych pobiera się wtedy jako wysokowartościową

parę pomiędzy cylindrem wysokiego i niskiego ciśnienia. Ekonomiczna zaleta tego rodzaju maszyny polega na tem, że tylko część pary o potrzebnem ciśnieniu pobiera się z receivera, pozostała zaś część przechodzi do cylindra niskiego ciśnienia i tam wykonuje dalszą pracę. W razie potrzeby można zużytkować na cele grzejne aż do 80 proc. ogólnej ilości pary, doprowadzonej do cylindra wysokiego ciśnienia i przy nadprężności do 3 atm. A więc i te lokomobile z międzystopniowym odbiorem pary dostosowują się łatwo do zapotrzebowania danego przedsiębiorstwa w stosunku do siły ciepła.

Któremu rodzajowi maszyny należy oddać pierwszeństwo i która z nich pod względem ekonomicznym będzie w danym przedsiębiorstwie najkorzystniejszą, można decydować jedynie od wypadku do wypadku.

Znany jest zapewne Czytelnikom niniejszego ogólny wygląd dzisiejszej nowoczesnej lokomobili w jej najdoskonalszym technicznym wykonaniu i wykończeniu, należy tylko zwrócić jeszcze uwagę, że wszystkie lokomobile dla przemysłu drzewnego, powinny być dostarczane z kotłem o wyciąganym systemie paleniskowym i że maszyny łatwo przystosowują się do wymogów ruchu danego przedsiębiorstwa, mogą być jedno- i dwustronnym napędem, w górę, na dół i wstecz, przyczem do obsługi lokomobili potrzebny jest zawsze jeden tylko człowiek. Dla każdego rodzaju paliwa jako to trociny, wióry do heblarek i frezarek, małe kawałki drzewa, polana, okrajki desek, chróst, kora, jednym słowem dla wszelkich odpadków przemysłu drzewnego mo-



Lokomobila jednocyndrowa z przeciwcisnieniem i aparatami do zużytkowania ciepła pary.

że być dostarczone odpowiednio zbudowane palenisko o ruszcie płaskim, pochyłym lub schodowym, z położeniem paleniska nad lub pod podłogą, z obsługą ręczną lub automatyczną.

Przykazania, które każdy tartacznik przestrzegać powinien

Szereg wskazówek i przepisów, dotyczących racjonalnego posługiwania się maszynami tartaczniemi, zwłaszcza trakami, gdyż one są zasadniczym czynnikiem technicznym w każdym zakładzie tartaczni, a zamieszczanych w odpowiednich artykułach pisma naszego, można sprecyzować, ująwszy je w ramy przykazań, których każdy tartacznik, w imię własnych interesów ściśle przestrzegać powinien. Są to jednakże momenty, na których nie opiera się całe, bądź to skompliko-

wane zagadnienie racjonalizacji pracy technicznej w tartaku, bowiem jest rzeczą każdemu wiadomą, że wspomniane zagadnienie rozgałęzia się w różnych kierunkach, obejmując całokształt problemu, a więc wraz z jego szczegółami. Niżej podane zasady odnoszą się do traka całopiennego. Dzieli się one na 10 przykazań, a mianowicie:

1. Z trakami całopiennymi należy się tak obchodzić, jak każdy jego właściciel życzy sobie, aby z nim się obchodzono.

Kalendarz terminowy.

Skróty: L = licytacja, S = submisja, P = przetarg, W = z wolnej ręki.

Miejscowość	Dyrekcja wzgl. wojew.	Sprzedający	Spos. sprz.	Termin	Kłody i dłużyce użytkowe m ³							Uwagi	Kopalniaki		Papierówka		Opal
					sosna	świerk	jodła	dąb	buk	brzoza	olcha		rodz. drzew.	m ³	rodz. drzew.	mp.	
Siedlce	Siedlce	D. L. P.	P	18. VI.	—	—	—	—	—	—	—	na materiały tarte, drewno w stanie wyrob. papierówki i opalu.	—	—	—	—	
Państw. Bank Rolny Pozn.	Poznańskie	Admin. Mój. Runowo Kr.	S	20. VI.	294	127	—	286	—	—	203	} sosna świerk	155	—	—		
Przewodnik	Bydgoszcz	Nadleśn.	S	22. VI.	835	—	—	—	—	12	26 mp. wałków olchów użytkowych		sosna	692	—	—	

Jeśli ta zasada w życiu praktycznym znajdzie zastosowanie, to użyteczność traka może być zagwarantowana na dłuższy czas; 2. nie wolno zapominać smarować te części odnośnej maszyny, które wymagają tego zabiegu; również czynność tę nie powinno się przeprowadzać niedbale. Przytem rzeczą konieczną jest przestrzegać, aby smary były przechowywane w odpowiednich miejscach, t. zn. należy je chronić od kurzu; 3. hamulec w ruch puszczać przed tem, zanim się zsunie pasy z kół po ukończeniu pracy lub na czas dłuższej przerwy. Tego w pierwszym rzędzie wymaga racjonalne oszczędzanie pasów, które znówó nie są tak tanie, jeżeli chodzi o pasy rzemieńne (sposoby pielęgnacji pasów podawaliśmy już poprzednio; por. „R. D. i B.“ nr. 29 za rok bież.). Przedewszystkiem zaś trzeba uniknąć częstego a zbytecznego nakładania i zdejmowania ich z kół, co może spowodować przedwczesną niezdolność pasów do dalszej pracy; 4. trak, który jest sercem tartaku nie powinien być uruchomiony wtenczas, kiedy nie przeciera się na nim drewna. Czas pracy należy wykorzystywać kompletnie, co można osiągnąć, nie przerywając czynności podsuwu; 5. przed ustawieniem pił w traku hamulec powinien być dobrze przykręcony a przesuw pasa oraz dźwigni hamulcowej muszą być należycie zabezpieczone (zazwyczaj zatyczka); 6. gdy mechanik trakowy ustawia w ramie piły, nie wolno mu przy tej pracy posługiwać się żadanymi weiskaczami klina jak również nie może mieć tu miejsca zbyt ciężki młot lub inne nieodpowiednie narzędzie, jak np. klucz wtyczkowy (nasadowy) jeżeli, oczywiście, nie jest w użyciu przedłużnica, która służy do badania równomiernego napięcia taśmy piły.

Wiadomo bowiem, że nadmierne napięcie łatwo może uszkodzić piłę, czyniąc ją nawet niezdolną do dalszej pracy; 7. piły trakowe powinny posiadać prawidłowy podział zębów, przytem nieodzownym warunkiem sprawności pracy piły jest jej odpowiednia grubość i szerokość; 8. nastawianie podsuwu zawsze należy uskuteczniać z uwzględnieniem rodzaju i grubości kłoców, mających być przetartych. Tak samo zresztą należy odpowiednio przygotować piły trakowe. W żadnym zaś wypadku nie wolno tak podsuw jak i piły puszczać wolnym biegiem, gdyż jest to nieproduktywna ztrata energii i niepotrzebne zużycie maszyny; 9. po zwolnieniu kół z pasów nie należy natychmiast silnie hamować ruchu, lecz równomiernie, stopniowo zwalniać ruch przez powolne hamowanie; 10. z chwilą ukończenia pracy, piły osadzone w ramach powinny być natychmiast odprężone.

Oto 10 przykazań, których przestrzeganie nie nastęrcza żadnych trudności natury technicznej, — wiedzie zaś do racjonalnego wykorzystania pracy traka i jego pielęgnacji.

Rynek wschodnio-malopolski

W ciągu ostatniego okresu sprawozdawczego, stosunki w przemyśle i handlu drzewnym Małopolski Wschodniej, nie uległy żadnej zasadniczej zmianie, ani w odniesieniu do stosunków lokalnych, ani do ogólnej konjunktury naszego drzewnictwa. Jako moment korzystny podkreślić należy nieco zwiększoną płynność gotówki, podczas, gdy jeszcze w kwietniu na tutejszym rynku drzewnym panowała ogromna ciasnota, spowodowana według raportu Lwowskiej Izby Przemysłowo-Handlowej, w wielkiej mierze wstrzymaniem wypłat za dostarczone materiały, przez na-

szere Dyrekcje Kolejowe. Zarządzenie to stało prawdopodobnie w związku z dochodzeniami sądowymi w sprawie nadużyć przy dostawach dla Dyrekcji Lwowskiej.

Największe stosunkowo ożywienie wykazuje obecnie interes eksportowy do Czechosłowacji, i to zarówno na materiały iglaste jak i liściaste. Cofnął się natomiast wywóz do Niemiec i Austrii. Przemysłowcy drzewni zdradzają tendencję podniesienia cen w najbliższym okresie, gdyż wskutek ostrej zimy i późnej wiosny, kosztą zrębów i wywózki surowca z lasów kalkulowały się nieco drożej, niż w latach ubiegłych. Rynek na materiały budowlane zaczyna nabierać od początku czerwca na pojemności. Mimo to tartaki dysponują znacznymi zapasami. Powoli zaczyna się ożywiać popyt na materiał jodłowy, świerkowy i sosnowy, świeży. Transakcji jednak niewiele. Większego natężenia spodziewają się tutejsze sfery drzewne dopiero w lipcu i sierpniu. W obrotach konkretnych notowano za 1 m kub. loco wagon stacja załadowcza:

Jodła. Dłużyce 20—40 cm średn. 35—40 zł. Zdrowe kłocetartaczne dług. od 4 m wwyż i średn. od 25 cm 38—42 zł. Specjalne sortymenty na eksport około 5 dol, jednakże są to ostatnie transakcje w kończącym się sezonie. Papierówka jodłowa biała korowana 3,00 dol., kopalniaki w wymiarach według zwyczajów handlowych 30 do 32 zł, deski budowlane 3—6 m dług., szer. od 10 cm wwyż, grub. 1—2" 110—120 zł, kantówka zależnie od wymiarów i długości przec. 95 do 100 zł, deskistolarskie 155—165 zł.

Świerk. Dłużyce i kłocce w tej samej cenie co jodłowe. Papierówka wyłącznie świerkowa 2,75—2,90 dol., deski z podtraka 3—6 m dług. 1/2—2" 80—95 zł, inne materiały tarte naogół 10—15 proc. droższe niż jodłowe lub mieszane z jodłą.

Sosna. Dłużyce na eksport 55—70 zł, słupytelegraficzne 7—11 m 25—30 zł, słupepy 9 sh za sztukę franco Gdańsk. Podkłady kolejowe normalnotorowe 8,00 zł, deski budowlane 1/2—2" szerok. 16 cm wwyż 125—135, kantówki i rygle tarte 120—130 zł.

Okrągłaki fornierowe 8,10—9,10 Ł, kłocce od 50 cm średn. wwyż dług. od 3 m I kl. 160—175 zł, II kl. 110—120, III kl. 70—85 zł, podkłady typu niemieckiego 1,60 dol. franco Gdańsk, bulsy w blokach I kl. 255—270 zł, brusy luźne nieobryznane I i II kl. 150—160 zł, III kl. 115—125 zł,

Wiesz, czym jest dla Ciebie organizacja?

to war paryski I kl. 270—285 zł. Fryzyparkietowe długie 295 zł, krótkie I kl. 260—270 zł.

Jesion. Przy wielkim popycie sprzedawano: kłocce bezszęczne średn. od 40 cm wzwyż dług od 3 m 105—115 zł.

Buk. Kłocce tartaczne od 30 cm średn. wzwyż bez czerwieni 50—55 zł, deski i blochy w blokach 11,5 do 13 dol. franco granica Piotrowice.

Grab. Kłocce bezszęczne, średn. od 25 cm wzwyż 50—60 zł.

Opał twardy 15—18 zł, miękki 10—12 zł za 1 mp franco Lwów.

Sprawozdania handlowe

RYNKI KRAJOWE.

Wyniki sprzedaży drewna użytkowego i opałowego w nadleśnictwach państwowych.

Nadleśnictwo Państwowe Skorzęcin D. L. P. Poznań. Licytacja w dniu 10. czerwca 1929 r.

Dąb	szczapy opałowe	I kl.	za mp.	15.90	zł
"	"	II "	"	14.39	"
"	"	I "	"	14.75	"
"	"	II "	"	13.50	"
"	"	II "	"	12.75	"
Brzoza	III kl.		za m3	47.30	"
"	IV "		"	40.70	"
"	szczapy opałowe	I kl.	za mp.	16.37	"
"	"	II "	"	15.29	"
Olcha	"	I "	"	16.17	"
"	"	II "	"	14.45	"
"	wałki	I "	"	13.00	"
Sosna	II kl.		za m3	60.64	"
"	III "		"	51.39	"
"	IV "		"	40.85	"
"	drażgi I kl.		za szt.	4.01	"
"	szczapy opałowe	I kl.	za mp.	16.88	"
"	"	II "	"	14.60	"
"	wałki	I "	"	12.52	"
"	"	II "	"	11.21	"
Świerk	szczapy	II "	"	14.50	"
"	wałki	II "	"	12.00	"

Nadleśnictwo Państwowe Głińnica D. L. P. Poznań. Licytacja w dniu 14. czerwca 1929 r.

Dąb	wałki opałowe		za mp.	12.00	zł
Buk	II kl.		za m3	46.54	"
"	III "		"	35.21	"
"	szczapy opałowe		za mp.	16.00	"
Sosna	"		"	16.00	"
"	wałki		"	12.00	"
Świerk	szczapy		"	11.00	"
"	wałki		"	9.00	"

Notowania dewiz z dnia 15 czerwca 1929.

Obsługa radjotelegraficzna P. A. T-icznej.

Dewiza	Notowania za	w War-szawie	Berlinie	Londynie	Nowym Jorku
Warszawa . . .	100 zł	—	46.80	43.24	11.25
Poznań . . .	100 zł	—	—	—	—
Gdańsk . . .	100 Gd. gld.	—	81.19	—	—
Berlin . . .	100 R. M	—	—	20.33	23.84
Belgia . . .	100 belg.	—	58.14	34.93	13.88
Bukareszt . . .	100 l.	—	2 487	817.—	0.59
Budapeszt . . .	100 pengo	—	73.01	27.82	17.44
Holandja . . .	100 g d. hol.	358.14	168.18	12.07.—	40.15
Kopenhaga . . .	100 k. d.	—	111.62	18.20	26.63
Londyn . . .	1 funt szterl.	43.23	20.313	—	4.84
Nowy Jork . . .	1 dolar	8.90	419.00	4.84.76	—
Paryż . . .	100 fr. franc.	—	16.375	124.02	3.90
Praga . . .	100 k. cz.	—	12.398	163.81	2.96
Rzym . . .	100 l.	46.67	21.92	92.67	5.23
Szwajcaria . . .	100 fr. szwajc.	171.51	80.57	25.20	19.23
Sztokholm . . .	100 k. szw.	—	111.13	18.11	26.77
Wiedeń . . .	100 szyling.	—	58.84	34.52	14.06

Wiadomości bieżące

Związek Przemysłowców Poznańskich na P. W. K. Jakkolwiek wystawa Związku Przemysłowców w Poznaniu jest zbiorową i z natury rzeczy nie wyszczególnia pojedynczych

wystawców, to jednak cieszy się ogólnym zainteresowaniem. Jak nas informują, do zarządu przychodzą niemal codziennie goście z różnych dzielnic Polski i pytają się o stan i jakość produkcji poszczególnych członków, żądając jednocześnie ofert. W takich wypadkach biuro Związku kieruje interesentów wprost do producenta. Wystawione fotografie zrzeszonych w Związku członków przedstawiają się nader sympatycznie, a całe stoisko już z daleka wpada w oko swoim gustownym i reprezentacyjnym urządzeniem.

Wyrok Sądu Najwyższego w sprawie składek ubezpieczeniowych. Sąd Najwyższy ogłosił motywy wyroku, wydanego dn. 28 marca br. br. w sprawie obliczania składek ubezpieczeniowych na rzecz Kasy Chorych od gratyfikacji, nieobjętych umową najmu pracy. Była to sprawa związku banków.

Stosownie do art. 19 ustawy o kasach chorych, podstawą do obliczania wysokości zarówno składek ubezpieczeniowych należnych od pracowników, jakoteż zasiłków pieniężnych, należnych tym pracownikom w razie choroby, jest zarobek ich, podług którego zostają zaliczeni do jednej z grup zarobkowych. Według tego artykułu, za zarobek pracownika uważa się otrzymaną przezeń pensję lub płacę, a ponadto wszelkie świadczenia dodatkowe w gotówce lub w naturze, w tej liczbie i gratyfikacje — o tyle jednak, o ile udzielanie takich świadczeń jest zwyczajem i wpływa na wysokość wynagrodzenia. A więc — gratyfikacje, wypłacane pracownikom o tyle mogą być zaliczone do ich zarobku, stanowiącego podstawę do obliczenia skali, o ile były brane lub przynajmniej winny były być brane w rachubę przy ustalaniu wysokości wynagrodzenia w chwili zawarcia umowy o pracę, albo przy jej zmianie, a więc o tyle, o ile przewidziane są w umowie pracy lub wynikały z powszechnie znanego zwyczaju.

O ile wypłata gratyfikacji pracownikom nie stanowi obowiązku pracodawcy, to może ta gratyfikacja być uważana jako część zarobku, podlegająca uwadze przy ubezpieczeniach na wypadek choroby.

Przywóz drzewa do Niemiec wynosił w okresie od stycznia do kwietnia r. ub. 2.717.885 t, wobec 1.466.477 t w tym samym czasie r. bież. **Temsamem spadek w 1929 r. wynosi nadal blisko 50 proc.**, to wskazywałoby na słabą pojemność rynku niemieckiego w dalszym ciągu.

Tarty I-a materiał olszowy pochodzenia polskiego notują na wewnątrzniemieckim rynku nadal 165 mk.

Jesionowy materiał tarty kosztuje loco niemiecka stacja załadowcza 200—230 mk, jesion do gięcia 280—290 mk.

Dobry brzożowy materiał tarty przynosi na rynku niemieckim 160—165 mk; towar normalny 120—140 mk.

Króciaki olszowe pochodzenia polskiego notują w Środkowych Niemczech na równi z pośledniejszymi deskami olszowymi po 80—85 mk za m².

Redaktor odpowiedzialny W. Syrokomla-Syrokomski, za dział ogłoszeń i administrację wydawnictwa St. Schlage — Czcionkami Drukarni Rynku Drzewnego T. z o. p. Poznań, ulica Wielkie Garbary nr. 20.

Na eksport
kupię drzewo kopalniane,
dobry towar odziomkowy
i kantówkę według listy
G. WILKE, Handel drzewa
Poznań, skrz. poczt. 154.
Założone 1904 r. 420

Abonujcie
RYNEK DRZEWNY
i
PRZEGLĄD LEŚNICZY

Pośrednictwo
sprzedaży i kupna
KOPALNIAKÓW
na Górnym Śląsku
H. KOSCHNICK
Katowice, Kościuszki 55.
241

Kupię
kilka wagonów
dębowych desek
w gorszym gatunku
25, 26, 28 mm grubych od 1 m
długości, od 10 ctm szerokości.
Oferty z podaniem ceny za
1 m kub. franco wagon Poznań
do Rynku Drzewnego dla „L. K.”
pod nr. 467.