

# RYNEK DRZEWNY I BUDOWLANY



ORGAN DLA HANDLU I PRZEMYSŁU DRZEWNEGO ORAZ BUDOWLANEGO  
Oficjalny organ ogłoszeniowy Zarządu Lasów Państwowych

Rynek Drzewny: Rok XI.

Rynek Budowlany: Rok II.

## „STANDARD“ Ochrona kotłów

556

Sam czyści kocioł z kamienia przez dodawanie do wody.

Pod gwarancją nieszkodliwy i nie zawiera żadnych KWASÓW ŻRĄCYCH

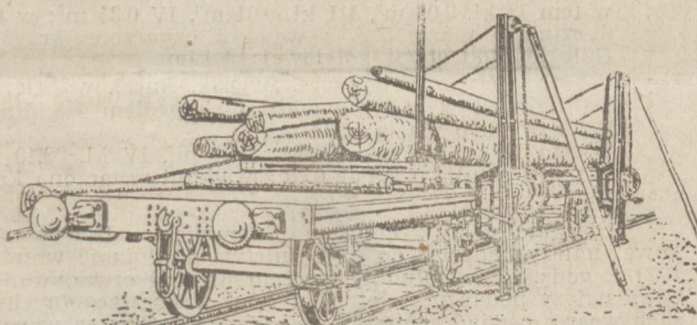
W. HAIN, HAMBURG, składnica wysyłkowa, WIELEN n Notecia

## Sprzedaż drewna.

Dnia 10 września 1929 r. o godz. 12 w południe odbędzie się w lokalu Dyrekcji Lasów Państwowych w Siedlcach, ul. Florjańska Nr. 10, przetarg ustny i za pomocą ofert pisemnych na sprzedaż materiałów tartych, drewna w stanie wyrobionem, papierówki i opał.

Szczegółowe warunki przeprowadzenia przetargu, oraz dokładny wykaz jednostek przetargowych są do przejrzania w biurze Dyrekcji.

Dyrekcja Lasów Państwowych w Siedlcach.



Windy do załadowania drzewa 411

wyrobia Fabryka Konstrukcji Żelaznych

**W. TEMPLIN, Bydgoszcz**

Św. Trójcy 19. / Tel. 1386.

## Kujawska Spółka Drzewna Sp. Akc.

Telefon 26 i 139 INOWROCŁAW, ulica Pakoska 1

**Kupuje i sprzedaje:**

Deski i bale sosnowe odziomkowe, czubkowe i obrzynane. Szalówki, łąty, drągi, kantówkę i gotową podłogę.

Bale i deski dębowe, bukowe, brzoźowe, jesionowe, brzoźowe, topolowe, oraz dzwony, szprychy i dyszle.

Fornierzy i dykty klejone. 364



SPECJALNE MASZyny TARTACZNE

o największej wydajności i oszczędn. w trocinie

**LOUIS BRENTA**

Haren les Bruxelles  
14 Belgia

wszelkie informacje udziela

**R. WILLER, Warszawa ul. Elsterska 11 (b. Al. Poniatow.)**

lub **Dr. Ing. Schmidt & Co. Gdańsk, Gr. Wohlbergasse 14.**

Ceny przystępne — Warunki dogodne — Porada techn. bezpłatnie.

## SUBMISJA

na wydzierżawienie prawa eksploatacji terenów żwirowych w Nadleśnictwie Kościerzyna, poczta i powiat Kościerzyna.

Nadleśnictwo Kościerzyna wydzierżawi od 1 października br. prawo eksploatacji terenów żwirowych w leśnictwie Strzelnica w oddz. 118, 131 i 144 na powierzchni 49.30 ha. Oferty pisemne z podaniem zaofiarowanej ceny za 1 m<sup>3</sup> żwiru, 1 m<sup>3</sup> piasku i 1 m<sup>3</sup> kamienia, z deklaracją o uznaniu warunków umowy wraz z wadium w kwocie 500 zł składać należy w zalakowanych kopertach z napisem „Submisja na żwirownię“ w biurze Nadleśnictwa do godz. 11 rano dn. 10 września 1929 r., potem nastąpi otwarcie kopert.

Ze szczegółami warunków umowy zapoznać się można w Dyrekcji Lasów Państwowych w Toruniu albo w biurze Nadleśnictwa.

Nadleśniczy.

## J. MAŁOWANIEC i Ska.

TARTAK - st. Kierce (Wołyń)

posiada na składzie zeszlenczone, dobrze przeschnięte materiały w wymiarach od 1/2-4"

300  
sosna (stolarka), dębina, jesion, olcha, brzoza, grab, klon, brzoź. — Przyjmuje obstalunki wymiarowe. — Udziela kredytu wekslowego firmom solidnym.

# FABRYKA TRAKÓW i MASZYN DO OBRÓBKI DRZEWA

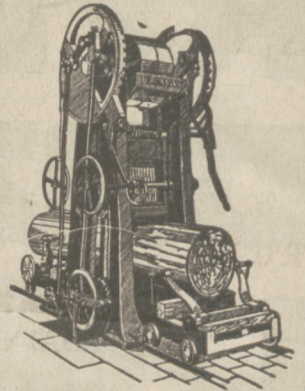
dawn. **C. BLUMWE i SYN** Sp. Akc. - BYDGOSZCZ

**TRAKI** najnowszej konstrukcji,  
najwyższej wydajności

**WSZELKIE MASZYN DO OBRÓBKI DRZEWA**

Prospekty i kosztorysy bezpłatnie! — — Na żądanie wizyty inżynierów!

**Przedstawicielstwa:** Warszawa, Lwów, Poznań, Wilno, Kraków, Łódź, Królewska Huta,  
w. m. Gdańsk, Berlin, Konstantynopol, Bukareszt, Rio de Janeiro



## Submisja na drewno użytkowe.

### Państw. Nadleśnictwo Chylonja

poczta i stacja kol. Chylonja, powiat Morski,

sprzeda na ogólnych warunkach sprzedaży drewna wyrobionego, obowiązujących w Dyrekcji Lasów Państwowych w Toruniu, następujące drewno użytkowe z roku gospod. 1928/29.

- Los 1.** Leśnictwo Witomino, Chylonja, Zwierzyniec, Stara Piła i Dębogórze: 43 sztuk dłużyc dębowych o masie 20.59 m<sup>3</sup>;  
w tem III kl. 8.58 m<sup>3</sup>, IV kl. 10.67 m<sup>3</sup> i V kl. 1.34 m<sup>3</sup>.
- Los 2.** Leśnictwo Witomino Chylonja, Cisowa i Głodówko: 56 sztuk dłużyc brzożowych o masie 22.83 m<sup>3</sup>;  
w tem II kl. 4.35 m<sup>3</sup>, III kl. 15.37 m<sup>3</sup> i IV kl. 3.11 m<sup>3</sup>.
- Los 3.** Leśnictwo Witomino, Chylonja, Cisowa, Głodowo, Głodówko, Stara Piła i Dębogórze: 651 sztuk dłużyc sosnowych o masie 304.25 m<sup>3</sup>;  
w tem I kl. 9.88 m<sup>3</sup>, II kl. 42.46 m<sup>3</sup>, III kl. 163.83 m<sup>3</sup> i IV kl. 88.08 m<sup>3</sup>.
- Los 4.** Leśnictwo Witomino: 124 sztuk dłużyc świerkowych o masie 69.50 m<sup>3</sup>;  
w tem II kl. 16.07 m<sup>3</sup>, III kl. 38.82 m<sup>3</sup> i IV kl. 14.61 m<sup>3</sup>.
- Los 5.** Leśnictwo Stara Piła: 1 dłużycy jesionowa o masie 1.89 m<sup>3</sup>;  
w tem I kl. 0.93 m<sup>3</sup> i II kl. 0.96 m<sup>3</sup>.
- Los 6.** Leśnictwo Witomino: 1 dłużycy modrzewiowa III kl. 1.01 m<sup>3</sup>.
- Los 7.** Leśnictwo Witomino oddz. 2a, 107 mp. szczap użytkowych olszowych;  
w tem I kl. 4 mp. i II kl. 103 mp. (długość szczap 2 m).
- Los 8.** Leśnictwo Witomino: 4 sztuk dłużyc olszowych o masie 3.28 m<sup>3</sup>;  
w tem II kl. 2.15 m<sup>3</sup> i III kl. 1.13 m<sup>3</sup>.
- Los 9.** Leśnictwo Witomino, Zwierzyniec, Głodowo, Głodówko i Stara Piła: 968 sztuk żerdzi sosnowych i 155 sztuk żerdzi świerkowych;  
w tem: żerdzi sosnowych, do rusztowania 18 sztuk, I kl. 107 szt., II kl. 181 szt., III kl. 512 szt. i IV kl. 150 szt. Żerdzi świerkowych III kl. 130 szt. i IV kl. 25 sztuk.

Pisemne oferty z napisem „Submisja na drewno użytkowe” należy nadesłać do Nadleśnictwa do dnia 9 września 1929 r. godz. 10-ej, poczem nastąpi otwarcie ofert. Bliższych wyjaśnień co do warunków sprzedaży udziela Nadleśnictwo.

Zarazem unieważnia się ogłoszenie submisji na dzień 20. IX. 1929 r. („Rynek Drzewny i Budowlany” nr. 94, z dnia 23. sierpnia 1929 r.).

Nadleśniczy Państwowy.

## Naprawa tartaków

maszyn wszelkich typów, lokomobil, manometrów,  
motorów spalinowych i elektr., spajanie metali,  
— wszelkie reperacje wykonuje na miejscu —

**„I-N-D-U-K-C-J-A”**

Poznań, Długa 11. — Inż. R. Janiszewski

## Submisja na drewno użytkowe

### Państw. Nadleśnictwo Ruda

poczta Górzno, powiat Brodnica, st. kol. Gutowo Pomorskie,

sprzeda na ogólnych warunkach sprzedaży drewna wyrobionego, obowiązujących w Dyrekcji Lasów Państwowych w Toruniu, następujące drewno użytkowe z roku gospod. 1929.

- Los 1.** W leśnictwie Nowyświat w różnych oddziałach — 228 sztuk dłużyc sosnowych o masie 228.87 m<sup>3</sup>;  
w tem I kl. 21.43 m<sup>3</sup>, II kl. 59.51 m<sup>3</sup>, III kl. 100.03 m<sup>3</sup>, IV kl. 47.90 m<sup>3</sup>; w tem 148 sztuk o masie 143.54 m<sup>3</sup> z wadami, oznaczone krzyżem. Odległość od st. kol. 11 klm.
- Los 2.** W leśnictwie Bryńsk w różnych oddziałach — 345 dłużyc sosnowych o masie 214.75 m<sup>3</sup>;  
w tem I kl. 8.67 m<sup>3</sup>, II kl. 40.35 m<sup>3</sup>, III kl. 114.38 m<sup>3</sup>, IV kl. 51.35 m<sup>3</sup>; w tem 47 sztuk o masie 23.57 m<sup>3</sup> z wadami oznaczone krzyżem. Odległość od stacji kolejowej, średnio 8 klm.
- Los 3.** W leśnictwie Buczkowo w różnych oddziałach — 142 dłużyc sosnowych o masie 45.55 m<sup>3</sup>;  
w tem III kl. 21.39 m<sup>3</sup>, IV kl. 24.16 m<sup>3</sup>; w tem 35 szt. o masie 13.79 m<sup>3</sup> z wadami oznaczone krzyżem. Odległość od stacji kolej. średnio 5 klm.
- Los 4.** W leśnictwie Górzno w różnych oddziałach — 64 dłużyc sosnowych o masie 52.15 m<sup>3</sup>;  
w tem I kl. 10.93 m<sup>3</sup>, II kl. 22.29 m<sup>3</sup>, III kl. 16.02 m<sup>3</sup>, IV kl. 2.91 m<sup>3</sup>; w tem 33 sztuk o masie 26.76 m<sup>3</sup> z wadami oznaczone krzyżem. Odległość od stacji kolejowej średnio 6 klm.
- Los 5.** W leśnictwie Długimost w różnych oddziałach — 34 sztuk dłużyc sosnowych o masie 19.99 m<sup>3</sup>;  
w tem II kl. 10.14 m<sup>3</sup>, III kl. 5.94 m<sup>3</sup>, IV kl. 3.91 m<sup>3</sup>. Odległość od stacji kolej. 7 klm.
- Los 6.** W leśnictwie Beńnica w różnych oddziałach — 22 dłużyc sosnowych o masie 18.38 m<sup>3</sup>;  
w tem II kl. 9.03 m<sup>3</sup>, III kl. 9.01 m<sup>3</sup>, IV 0.34 m<sup>3</sup>; w tem 6 sztuk o masie 5.42 z wadami oznaczone krzyżem. Odległość od stacji kolejowej 12 klm.
- Los 7.** W leśnictwie Nowyświat, Bryńsk, Buczkowo, Górzno i Długimost w różnych oddziałach ogółem 148 dłużyc brzożowych o masie 56.07 m<sup>3</sup>;  
w tem II kl. 1.16 m<sup>3</sup>, III kl. 31.81 m<sup>3</sup>, IV kl. 23.10 m<sup>3</sup>; w tem 1 sztuka o masie 0.28 z wadami oznaczona krzyżem.

Pisemne oferty z napisem „Submisja na drewno użytkowe” należy nadesłać do Nadleśnictwa do dnia 12 września 1929 r. godz. 12 w południe, poczem nastąpi otwarcie ofert. Ceny należy podać przeciętną za 1 m<sup>3</sup> w poszczególnych losach wraz z oświadczeniem, że oferentowi znane są warunki sprzedaży obowiązujące w lasach państwowych, którym podaje się bez zastrzeżeń. Nadleśnictwo zastrzega sobie drobne różnice w masie. Warunki sprzedaży przejrzeć można w Nadleśnictwie.

Składanie wadium nie obowiązuje.

Państwowy Nadleśniczy.

# RYNEK DRZEWNY I BUDOWLANY

ORGAN DLA HANDLU I PRZEMYSŁU DRZEWNEGO ORAZ BUDOWLANEGO

Oficjalny organ ogłoszeniowy Zarządu Lasów Państwowych

OFICJALNY ORGAN ZWIĄZKU PRZEMYSŁOWCÓW DRZEWNYCH W POZNANIU

OFICJALNY ORGAN GIEŁDY DRZEWNEJ W BYDGOSZCZY

Rynek Drzewny: Rok XI. Wychodzi w poniedziałki, środy i piątki. Rynek Budowlany: Rok II.

PRZEDPŁATA na wrzesień 1929 r., wynosi: w Poznaniu przy odbiorze w ekspedycji: 6,00 złotych. Na pocztach 6,45 złotych. Pod opaską wprost z ekspedycji w kraju i w wolnym mieście Gdańsku 7,50 złotych. Pod opaską za granicą (oprócz Gdańska), 8,00 złotych. Numer pojedynczy kosztuje: w Poznaniu w Ekspedycji 50 groszy. Z przesyłką pocztową w kraju i w wolnym mieście Gdańsku 60 groszy. Zagranicą 70 groszy.

Redakcja, Administracja i Ekspedycja  
„RYNKU DRZEWNEGO i BUDOWLANEGO”  
Poznań, Wielkie Garbary 20. Nr. telefonu 1820  
**DRUKARNIA**  
Poznań, Wielkie Garbary 20 Nr. telefonu 3406  
Konta bieżące: P. K. O. 206-377 — Bank Handlowy w Warszawie Oddz. w Poznaniu — Bank Przemysłowców Poznań — Bank Pozn. Ziemstwa Kredyt. w Poznaniu.

OGŁOSZENIA: Za tekstem 2) gr. od miejsca milimetr. (strona czterołamowa). W tekście zaś lub przed tekstem 55 gr. od miejsca milimetr. (strona dwułamowa). OGŁOSZENIA: Z tabelkami o 30 procent więcej. Przy większych i kilkakrotnych ogłosz. stosowny jest rabat. Dla poszukuj. posad przy jednorazowym ogłoszeniu 30 proc., przy dwurazowym 40 proc. i p zy trzyrazowym 50 proc. rabatu. — Każda nowa podwyżka obowiązuje wszystkie już przyjęte ogłoszenia od dnia — zmiany cen bez uprzedniego zawiadomienia. —

Przedruk dozwolony tylko za podaniem źródła „Rynek Drzewny i Budowlany w Poznaniu”.

Inż. Bronisław BABSKI

## Pomiar kopalniaków i jego dokładność

(Dokończenie).

Aby móc zbadać dokładność tabel, należących do 1-ej grupy, opartych na wymiarze średnicy w środku długości i długości całego odcinka oraz tabel opartych na przeciętnej zbieżystości, dokonałem pomiarów na 1400 sosnowych okorowanych kopalniakach, uwzględniając siedem klas o długościach 2,0 m, 2,5 m, 3,0 m, 3,5 m, 4,0 m, 5,0 m i 6,0 m.

Mierzyłem na krzyż z dokładnością do 0,5 cm, zaokrąglając w ostatecznym wyniku do pełnych cm. Masę obliczyłem na podstawie wzorów:

$$\text{Riecke'go } \left[ \frac{1}{6} (G + 4 \gamma + g) \right]$$

G = średnica w czole,  $\gamma$  = średnica w środku długości, g = średnica w czubie, l = długość, Huber'a ( $\gamma h$ ),  $\gamma$  = średnica w środku dł., h = długość, oraz tabel mas Waide'go. Poza klasami długości kopalniaki ugrupowałem w/g U = iloraz średnic krańcowych. Błędy przy wzorze Huber'a ( $\gamma h$ ) i tabel Waide'go obliczyłem w ten sposób, że za objętość rzeczywistą przyjąłem wyniki, otrzymane na podstawie wzoru Riecke'go.

Jako miernik porównawczy należałoby zasadniczo przyjąć masy obliczone metodą sekcijną, ponieważ jednak względy techniczne nie pozwoliły mi przeprowadzić odpowiedniego pomiaru, z tej przyczyny zastosowałem wzór wyżej wymieniony, który zresztą pod względem dokładności stoi na drugim miejscu po metodzie sekcyjnej. Badając przebieg błędów dla wzoru Huber'a można naogół zauważyć, że zasadniczy błąd procentowy w miarę wzrostu „U”, a więc w miarę zmniejszania się zbieżystości, maleje. Co się tyczy długości, to nie można powiedzieć, aby miała w danym wypadku szczególny jakiś wpływ na wielkość błędów — ze zwiększaniem się długości błędy nie wzrastają. Poza tem waga błędów jest stale ujemnia, czyli, że wzór Huber'a daje wyniki za małe. Wielkość tych błędów waha się od 0,5% do 4,4%.

Co się tyczy tabel Waide'go, to wpływ długości i „U” na wielkość błędów jest o wiele większy niż u Huber'a — ze wzrostem długości błędy rosną,

jak również rosną ze wrostem „U” (iloraz średnic krańcowych).

Niżej podane dwie tablice zilustrują najlepiej wpływ tych dwóch czynników: długości i „U” na wielkość błędów.

Wykaz błędów  
z uwzględnieniem „U”

Wykaz błędów w sumarycznej  
masie danych klas długości  
bez uwzględnienia „U”

Klasa długości	„U”	Błąd zasadn. proc.		Klasa długości	Błąd zasadn. proc.	
		Huber	Waide		Huber	Waide
VII (6 m)	0,6	- 9,2 %	+ 2,1 %	V (4 m)	- 3,3 %	+ 5,3 %
	0,7	- 6,6 %	+ 12,8 %	VI (5 m)	- 0,5 %	+ 11,5 %
	0,8	- 3,4 %	+ 16,4 %	VII (6 m)	- 4,4 %	+ 15,1 %
	0,9	- 1,0 %	+ 20,7 %			

Tabele mas kopalniaków Waide'go oparte są na przeciętnej zbieżystości, do obliczenia której brano wyniki z licznych pomiarów doświadczalnych, dokonanych w lasach pruskich, uwzględniały one jedynie zbieżystość drzew lasów tamtejszych. Ponieważ sosna, a ten tylko gatunek drzewa w niniejszej pracy brałem pod uwagę, w lasach pruskich jest zbieżystszą od naszej (pomiarów dokonałem na Kresach Wschodnich), przeto zrozumiałem będzie, dlaczego przeciętna zbieżystość, przyjęta przez Lehmpfuhl'a (tabele Waide'go są przeróbką II wydania tabel Lehmpfuhl'a) przy układaniu tabel jest stosunkowo duża i dla kopalniaków powyżej 14 cm w czu-

**WALTER SCHEUNEMANN**  
**AGENTURA DRZEWA**

Bydgoszcz, Gdańska 132.

Telef. 2. adr. telegr. SCHEUNEMANN-Bydgoszcz

pośredniczy w sprzedaży drzewa wszelkich wymiarów i sortymentów, specjalność wysokowartościowy materiał eksportowy.

bie przekracza nawet 1 cm na 1 m. b. Z tego względu tabele Waide'go mają charakter tabel więcej lokalnych niż ogólnych. Wreszcie należy jeszcze uwzględnić i tą okoliczność, że kopalniaki wyrabiane przeważnie, z sortymentów cieńszych, a więc młodszych drzew, posiadających strzały pełne, odznaczają się bardzo małą zbieżnością.

Kopalniaki, które służyły mi za podstawę do moich obliczeń, posiadały zbieżność naogół bardzo małą, wynoszącą w wielu wypadkach 0,3 cm na 1 m. b. Dlatego właśnie, obliczając masę według tabel Waide'go, popełnia się błąd, który zwiększa się ze wzrostem „U” oraz długością. I tak np. w danym wypadku, jak widać z wyżej podanej tabeli, błąd przy kopalniakach 6-o metrowych wynosi dla Waide'go + 15,1%.

Reasumując powyższe, można powiedzieć, że wzór Huber'a naogół jest dokładniejszy, przyczem błędy przy tym wzorze stale są ujemne. Wartości błędów przy tabelach Waide'go są dodatnie, a wielkość ich stale roś-

nie w miarę zwiększania się długości.

Wahania bezwzględnej wartości dla wzoru

Huber'a: 0,5% — 4,4%

tabel Waide'go: 0,6% — 15,1%.

Zatem, jeśli chodzi o obliczanie masy kopalniaków należy zachować pewną ostrożność i tabele Waide'go stosować bardzo oględnie, biorąc każdorazowo pod uwagę jakość materiału, a więc jego zbieżność i długość. Za wzrostem bowiem długości, przy tej samej nawet zbieżności, błąd wzrasta bardzo szybko, szczególnie od 3 m wzwyż. Dla kopalniaków do 3 m długości można stosować tabele Waide'go bez obawy popełnienia znaczniejszych błędów. Niektóre kopalnie górnośląskie przyjmują materiał kopalniany według tabel Waide'go, dostawcy zaś, przy nabywaniu, obliczają masę według przyjętych ogólnie tabel masy, opierających się na wzorze Huber'a. Z tej kombinacji otrzymują nadwyżkę masy nawet do 20%, a tem samem odbiorcy ponoszą też w tej samej wysokości stratę.

## Wywóz drewna w lipcu 1929 r.

SORTYMENT	T o n y			1000 zł			Z tego wyszło w lipcu do:					
	Lipiec	Styczeń—Lipiec		Lipiec	Styczeń—Lipiec		Niemiec	Anglii	Czechosłowacji	Holandji	Belgii	Francji
		1929	1929		1928	1929						
<b>Mat. i wyroby drzewne</b>	397 003	2 039 655	2 950 664	51 376	265 780	345 767	—	—	—	—	—	—
Drzewo surowe	243 280	1 282 930	1 895 260	17 733	93 859	139 787	—	—	—	—	—	—
w tem: papierówka	128 030	565 172	636 307	8 990	37 736	40 779	123 643	—	2 749	—	—	—
kopalniaki i okraglaki	41 029	241 216	406 088	2 392	13 319	21 141	21 411	287	12 898	—	2 504	30
kłody, kłocce i dłużyce	47 109	339 487	720 661	5 075	36 745	72 516	—	—	—	—	—	—
iglaste	—	—	—	—	—	—	20 323	—	2 343	—	—	—
liściaste	—	—	—	—	—	—	6 760	2 471	8 020	411	1 800	—
Drzewo nawpół obrobione	146 155	711 379	1 013 930	28 048	137 353	179 437	—	—	—	—	—	—
w tem: bale, deski iłaty	101 424	543 246	880 347	20 966	110 982	158 535	—	—	—	—	—	—
iglaste	—	—	—	—	—	—	46 771	10 084	6 765	9 995	2 152	6 955
liściaste	—	—	—	—	—	—	3 594	4 622	1 322	1 500	1 190	—
słupy telegraficzne	7 074	41 843	27 576	668	4 036	2 472	1 300	35	888	664	2 467	293
podkłady kolejowe	34 185	109 591	92 342	5 384	17 478	13 926	—	—	—	—	—	—
miękkie	—	—	—	—	—	—	17 651	10 697	—	—	—	—
twarde	—	—	—	—	—	—	150	—	—	—	114	—
Wyroby z drzewa	7 451	44 394	40 857	5 464	33 505	25 668	—	—	—	—	—	—
w tem: wyroby bednarskie	3 108	15 959	17 430	1 007	4 834	4 599	23	0,8	18	—	—	—
meble wszelkie	603	4 433	4 219	1 363	9 596	7 917	73	150	—	73	—	—
forniry klej, i wyroby z nich	3 316	22 073	17 082	2 773	17 831	12 025	87	1 176	—	395	560	—
Wyroby koszykarskie i szcztok.	117	952	617	131	1 063	875	68	—	—	4	—	—

Inż. Jan WOLSKI

## Naturalne suszenie drewna

Kwestja suszenia drewna zarówno w stanie okragłym jak i tartym znana jest już od bardzo dawna. W czasach zamierzchłych używano najrozmaitszych sposobów naturalnego suszenia drewna.

W miejscowościach, obfitujących w lasy, w celu otrzymania należącego suchego budulca stosuje się sposób pierścieniowania drzew.

W tym celu z drzewa, stojącego na pniu, ścina się pierścien żywej kory i pozostawia się je do powolnego wysychania.

Takie drzewo stopniowo zamiera, wilgoć zaś w nim zawarta wyparowuje przez liście.

Ten wolny proces wysychania dodatnio wpływa na techniczne własności drewna i zwiększa odporność jego na wpływy atmosferyczne.

Najintensywniejsze wyparowywanie wody z drewna odbywa się przez przekroje poprzeczne, a to dzięki temu, że właśnie w tem miejscu są przecięte naczynia podłużne, za pomocą których woda przedostaje się z dolnych części strzały do górnych. To też dla uniknięcia takiego zbyt szybkiego ulatniania się wody przez

przekroje poprzeczne, skutkiem czego mogą powstać duże spękania, przekroje te w dłużycach lub kłocach, a nawet czoła tarcie można zasmarować gliną, farbą olejną, smołą zwykłą lub pogazową.

Ten ostatni sposób jest bardzo praktyczny i daje dobre wyniki.

W tym celu do rozpuszczonej i dostatecznie gorącej smoły pogazowej zanurzamy przekroje poprzeczne kłoców lub desek na głębokość — 2 cm tak, aby stworzyć warstwę smoły około 2 mm grubości, jednak warstwa ta nie powinna być ani zbyt gruba, ani zbyt cienka, gdyż w tym wypadku bądź zatamowałaby zupełnie parowanie, bądź wcale by go nie zmniejszała. Prof. Szewandje twierdzi, że najmniejszą zawartość wilgoci ma drewno po 1/2 roku suszenia na powietrzu, wtedy zawartość wilgoci w iglastych wynosi 15% w liściastych 16—20%.

Najintensywniejszy proces suszenia przypada na pierwsze sześć miesięcy tego okresu. Intensywność wysychania drewna najwięcej zależy od wilgotności względnej powietrza. Im mniejszy jest stopień nasycenia powietrza wilgocią, tem szybciej będzie przebiegał proces suszenia.

# Kalendarz terminowy.

Skróty: L — licytacja, S — submisja, P — przetarg, W — z wolnej ręki.

Miejscowość	Direkcja wzgl. wojew.	Sprzedający	Spos. sprz.	Termin	Kłody i dłużyce użytkowe m <sup>3</sup>						Uwagi	Ko- palniaki		Pa- pierówka		Opał
					sosna	świerk	jodła	dąb	buk	brzoza		olcha	rodz. drew	m <sup>3</sup>	rodz. drew.	mp.
Różanna Chylonja	Bydgoszcz Toruń	Nadleśn. Nadleśn.	S	7. IX.	155	—	—	—	—	—	—	jesionu 2 m <sup>3</sup> , modrzewia 1 m <sup>3</sup> , 107 mp. szczap użytk. olch. i 1123 szt. żerdzi	—	—	—	—
			S	9 IX.	304	70	—	21	—	23	3		—	—	—	—
Drawsko Ruda	Poznań Toruń	Nadlesn. Nadleśn.	S	10. IX.	498	—	—	—	—	—	—	W tem z wadami wsos. 213,08 m <sup>3</sup>	—	—	—	—
			S	12. IX.	580	—	—	—	—	56	—		—	—	—	—
Poznań	Poznań	P. Bank R.	S	26. IX.	—	—	—	—	—	—	—	na sprzedaż około 100 ha drzewostanów	—	—	—	—
Pińsk	Poleskie	P. Bank R.	P	1. X.	—	—	—	—	—	—	—	na 2269 m <sup>3</sup> drewna użytkowego i 29438 m <sup>3</sup> opałowego	—	—	—	—

Przy suszeniu tarcicy ogromną rolę odgrywa cyrkulacja powietrza wewnątrz stosów.

To też należy zawsze mieć na uwadze nie tylko ruch powietrza, przenikającego z zewnątrz, ale też i wewnątrz stosu.

Na drugim miejscu w szeregu czynników, mających pierwszorzędne znaczenia przy suszeniu tarcicy jest względna wilgotność powietrza, kierunek wiatru i temperatura powietrza.

Wysychanie następuje szybciej przy małej wilgotności względnej powietrza, przy wysokiej temperaturze i silnej cyrkulacji powietrza.

Szybkość suszenia osiąga swój kulminacyjny punkt, według badań amerykańskich, w lipcu, kiedy wilgotność względna wynosi 30%, a temperatura 80° F. Drewno suszone w tym okresie z łatwością osiąga wilgotność 15%.

Szybkość suszenia wydatnie spada, jeśli chodzi o miesiące wcześniejsze lub późniejsze.

Drewno będzie sucho tylko wtedy, jeśli % wilgoci w nim zawartej będzie wyższy od % wilgoci, znajdującej się w tym samym czasie w powietrzu.

Z zagadnieniem suszenia tarcicy łączy się kwestja jej układania.

Plac przeznaczony do układania tarcicy winien być rozlokowany na możliwie dużej przestrzeni, obrane zaś miejsce winno być suche, o glebie przepuszczalnej, ewentualnie przekrój miejscowości ma być taki żeby przeciwdziałał gromadzeniu się wody pod stosami.

Jeśli plac z konieczności musi być ulokowany na miejscu wilgotnym, winien być należyście zdrenowany, lub przynajmniej należy przeprowadzić na placu rowy odwadniające, które umieszczają się w przerwach między stosami, stosy zaś rozlokowuje na wzniesieniu między rowami.

Sam plac tarcicy należy utrzymywać w należytych porządku; śmiecie, drobne kawałki drewna, korę i chwasty należy starannie usuwać. Po ukończonej kampanji cały plac wskazanem będzie starannie oczyścić z odpadków drzewnych.

Tarcicę układa się zwykle w stosy o położeniu poziomem, bądź nachylnem pod pewnym kątem dla ułatwienia ścieku wody deszczowej, przekładając poszczególne sztuki przekładkami.

Układanie tarcicy w kształcie X lub w trójkąt jest niewskazane wobec możliwości łatwego spaczenia się desek.

Tylko przy materiale mniej cennym można zamiast przekładek używać samych desek, układając je na krzyż.

W jednym rzędzie między poszczególnymi deskami pozostawiamy wolne przerwy dla ułatwienia cyrkulacji powietrza wewnątrz całego stosu.

Przerwy te są różne i zależą od grubości tarcicy, od gatunku drewna i jego wilgotności, od ilości opadów atmosferycznych w danej miejscowości i t. d. wahają się one w praktyce od kilku cm przy cienkiej i wąskiej tarcicy do kilkunastu

przy grubych balach liściastych, które zawierają dużo wody i wymagają dłuższego okresu schnięcia.

Przechodząc z kolei do sposobów układania tarcicy, należy zaznaczyć, że w praktyce tartacznej są stosowane dwa sposoby jej układania w stosy, a mianowicie: krawędziami równoległe do dróg między stosami i prostopadle do nich.

Trudno jest określić, który z tych sposobów jest lepszy, jednak większość tartaków stosuje ten pierwszy sposób.

Przy sposobności zaznaczyć wypada, że przy układaniu tarcicy w stosy trzeba pamiętać, aby dla łatwiejszego przesychniania materiału, przeważające wiatry przechodziły w po

przek stosów.

Na mniejszych tartakach, przy szybkim ruchu handlowym tarcicy, zwykle są używane pod stosy legary drewniane. Takie legary są układane na podkładkach w ten sposób, że górny ich brzeg znajduje się na wysokości około 50 cm ponad ziemią, robi się to w tym celu, żeby powietrze miało wolny dostęp od spodu stosów.

Na gruntach wilgotnych, lub mało przesiąkniętych legary układane są na wysokości 75 cm i wyżej, w tym ostatnim wypadku legary zwykle zamocowują się na słupkach wkopanych w ziemię.

Na większych tartakach, które produkują przeważnie pewne określone sortymenty o stałych długościach, są używane stałe legary — mrowane lub betonowe, lub też przenośne w postaci słupków betonowych.

Przekładki używane do oddzielania poszczególnych desek w stosie dla cieńszych desek, t. zn. do grubości 26 mm mają mieć przekrój około 22 mm, dla tarcie grubszych około 38 mm.

Długość zaś przekładek winna być taką, aby z każdej strony stosu nie występowały o kilka cm poza stos.

Przekładki winne się układać w równych rzędach nad podkładkami ułożonymi na legarach.

Przednie lub tylne przekładki mogą być układane na równi z czołami tarcic lub cokolwiek cofnięte do środka deski.

Wszystkie stosy a przynajmniej materiały cenne trzeba przykrywać bądź dachami bądź górne deski winne tworzyć dach w ten sposób by górne tarcice były wysunięte o kilka cm poza przednie i tylne czoła stosu.

Poszczególne stosy tak się rozlokowuje, by pozostawały między nimi przerwy od 1.0 do 1.5 mtr., w każdym razie nie mniej niż 0.5 mtr.

Wymiary poszczególnych stosów są różne i zależne od lokalnych warunków.

Szerokość waha się od 2 do 5 metrów. Wysokość zaś jest zależna od powierzchni składu, remanentu posiadanej tarcicy, od sposobu układania, a także od kosztów robocizny w danym wypadku.

Czoła desek grubszych niż 50 mm trzeba by było dla zabezpieczenia od pęknięcia zasmarować farbą, gliną lub smołą pogazową, — o czem była mowa wyżej.

Za celowe należy uważać zakrywanie w upalne dni od czoła cennych materiałów tarczami z cienkich desek lub obładów, aby przeciwdziałać tworzeniu się większych pęknięć przy zbyt forsownym wysychaniu.

Na zakończenie należy stwierdzić, że naturalne suszenie drewna ma bardzo duże niedogodności. Najważniejszą jest zależność od warunków zewnętrznych — atmosferycznych lub klimatycznych i wobec tego wola i zapobiegliwość człowieka odgrywa minimalną rolę.

Drugą wadą kardynalną jest długotrwałość tego procesu.

## Świerkowy, olchowy, dębowy

materiał (okrągliaki) kupuje stale

KRBĚC & PŘIBYL, sklad drewa ČESKÁ TŘEBOVÁ ČECHY

Przeciętnie tarcica dla potrzeb ciesielskich i grubszych stolarskich schnie od 1 do 1½ roku. Dla robót bardziej precyzyjnych, jak budowa wagonów, maszyny rolnicze i inne, wymagany jest okres suszenia kilkoletni, a nawet dziesięcioletni.

Przy takim długim okresie suszenia, składy tarcicy musiałyby zajmować ogromne przestrzenie, remanenty musiałyby pochodzić z kilku lat, a wszystko to stałoby na prze-

szkodzie normalnemu obrotowi finansowemu w przedsiębiorstwach drzewnych, zwiększałoby kapitał uwięziony w remanentach, oraz jego amortyzację.

Wszystkie powyżej przytoczone względy przemawiają za tem, żeby przyspieszyć okres suszenia drewna. W obecnych czasach uzyskuje się to z dobrymi wynikami przez zastosowanie różnego rodzaju sztucznych suszarni, o czem pomówimy w najbliższym czasie.

## Odpowiedź na odpowiedź

Poniżej zamieszczamy replikę p. inż. Borsuka na artykuł p. W. Cz. w Nr. 99 „Rynku Drzewnego”. Chcąc jednak bezwzględnie uniknąć zepchnięcia zdrowej wymiany zdań na tory osobistych wycieczek, zamykamy niniejszem polemikę pomiędzy Szan. Autorami. Chętnie natomiast opublikujemy dalsze przyczynki dyskusyjne, mogące służyć do wyświetlenia sprawy „Polskiego Towarzystwa dla Handlu Drzewem”.

**Redakcja.**

Jowiszu gniewasz się — to znaczy, że nie masz racji! Długa i uszczypliwa (w rozumieniu własnym prawdopodobnie) replika Pana W. Cz. demonstruje ad oculus... strategię niemieckiego generała: Napada na mnie i dyskwalifikuje moje zdolności dyplomatyczne, wtyka cały szereg osobistych „szpilek”, podaje mnie jako człowieka nieposiadającego honoru i cały szereg inwektyw, ... i wszystko ad personam.

Niestety jednak, prawdopodobnie jeszcze pod wpływem biesiad Lukullusowych (892,95 zł), gdzie się zebrała elita drzewnictwa, mój adwersarz nie reaguje, a nawet nie próbował dowieść, żem się omylił, lub zwalczyć cały szereg zarzutów, a zarzutów poważnych, pod adresem organizacji, od której prawdopodobnie Pan **W. Cz.** stale pobiera usługi i nie potrzebuje zajmować się akwizycją.

Pod wpływem zgrozy, która wersalskie serca Pana W. Cz. ogarnęła świętym ogniem oburzenia z racji mego świętokradzkiego „bezprzykładnego” ataku na odor specificus jego mocodawców... zaryzykował (lub nie rozumiał) przeistoczyć sens zasadniczy i myśl przewodnią mego inkryminowanego artykułu, i imputuje, że alarmowych manifestów nie rozumiem.

Vice versa pozwól sobie zaryzykować twierdzenie, że tylko przy wyraźnej złej woli można dopatrzeć się, w moim artykule, bym w jakikolwiek sposób zaatakował pawilon „Przemysłu Drzewnego”, a według terminologii Pana **W. Cz.** Pawilon „Rady Naczelnej”. Widocznie nie jest to moim monopolem wyłącznym być niezrozumianym w druku. I na to prawdopodobnie żaden Paryż nie pomoże.

Podkreślić tylko muszę, że **według posiadanych informacji akurat dziwnym zbiegiem okoliczności prezesi czołowi i naprawdę czynni ludzie organizacji terytorjalnych — Warszawy, Poznania i Lwowa — ci właśnie i nie inni nie wzięli udziału w naradach i redagowaniu uchwał z dnia 12 sierpnia 1929 r.** Więc wcale nie wszystkie związki ponoszą odpowiedzialność. Sapienti sat.

**Fr. Borsuk.**

## Położenie na rynku drzew liściastych

Od naszego specjalnego współpracownika.

Nieco odmiennym warunkom niż materiały iglaste podlega obrót drewna liściastego. To też położenie rynku materiałów liściastych wymaga częstokroć specjalnego oświetlenia w oderwaniu od handlu sosną, świerkiem i jodłą.

Koniec sezonu sprzedażnego drewna liściastego, zarówno okrągłego jak i tarcicy upływa na rynkach europejskich pod znakiem pewnego zastoju, co odbija się w pierwszym rzędzie na cenach. Odnosi się to przede wszystkim do dębiny. Polscy producenci czynili w ostatnich tygodniach wielkie wysiłki w kierunku zbytu kłoców dębowych na rynku niemieckim. Mimo to ulokowanie tamże poważniejszych partii nie powiodło się. Oferty na kłocce dębowe loco polska stacja załadowcza opiewały dla grubości od 30—39 cm około 3.5—3.15 Ł, dla towaru 40—49 cm grubości 4.5—4.10 Ł za okrągłaki powyżej 50 cm średnicy żądano 5.0—5.10 Ł za m<sup>3</sup>. Materiały II klasy ofiarowano po cenach mniejszej 25% tańszych.

Zaofiarowanie niemieckie kłoców dębowych pochodziło przeważnie z drugiej ręki. Oferty spotykały się przeważnie z akceptacją, jeżeli chodziło o partje niewielkie. Franco wagon stacja na drenaśk a płacono za kłocce II—IV klasy z przewagą III—V klasy 44—48 mk za m<sup>3</sup>. Poszukiwane były kopalniaki dębowe; w pierwszym rzędzie zdrowe okrągłaki 2.30 i 2.50 m długości i średnicy 20—23 cm.

Serja sprzedaży kłoców dębowych w Jugosławji rozpoczęła się licytacją w Sisaku, gdzie

objekt sprzedażny wynosił 7350 kłód dębowych wartości taksowej 2 221 914 dinarów. Rynek dębiny w Jugosławji zdaje się być jedynym, który zarówno co do osiągniętych cen jak i zbytu dębiny okrągłej w obecnym sezonie bezwzględnie przoduje. Jakkolniewiele przewyższa takse, jednak wykazuje najwyższe notowania z kampanji ubiegłej.

Jeżeli chodzi o zbyt tarcicy dębowej, to stwierdzić należy, że producentom polskim w tym względzie powiodło się na rynku niemieckim i gdańskim lepiej niż z kłocami. A to ze względu na większą konkurencyjność cen polskich z cenami innych krajów. Ostatnie notowania na polskie bursy dębowe I klasy wytworzone z kłoców o 30—39 cm średnicy opiewały na 5.5—5.10 Ł, na ten sam towar z kłoców 40—49 cm średnicy środkowej 6—6.10 Ł franco polska stacja załadowcza. Polskie dykty dębowe nieklejone notowano po 8.5—11.15 Ł za m<sup>3</sup> fob Gdańsk.

Odnosnie do tarcicy bukowej wypada stwierdzić, że oferty znacznie przekraczały zapotrzebowania. Kompletnie partje były trudne do umieszczenia, gdyż konsumenci poszukiwali tylko towaru wyschniętego i zdatnego do natychmiastowej przeróbki. Tartacznicy południowo-niemieccy ofiarują deski i bale bukowe w cenie od 60 mk loco stacja załadowcza wzwyż, przyczem jednak wymagają odbioru większych ilości. Natomiast tartaki zachodnio-niemieckie żądały za taki sam towar około 68—70 mk.

Polskie kłocce olchowe do wyrobu dykt były poszukiwane przez cały sezon bardzo intensywnie na rynku niemieckim, czeskim i austriackim, przyczem zaofiarowane ceny obracały się koło 70 sh loco wołyńska w zgl. poleska stacja załadowcza. — Mniejszy zbyt znajdowały deski i bale olchowe pochodzenia polskiego, które ofiarowano w sortowaniu 50% I kl., reszta II kl., wolnem od III kl. w długościach od 3 m wyż i grubościach 15—75 mm przy zawartości 70% desek, reszta blochy po cenie 18,5 dol. za m<sup>3</sup> franco polsko-niemiecka stacja graniczna bez cła niemieckiego.

Tartacznicy czescy zalewali rynki środkowo-europejskie ofertami na kłocce lipowe od 30 cm średnicy środkowej wyż po cenach 360—380 kc loco północne stacje załadowcze. Podobnie sprawa ma się z kłocami jaworowymi, na które oferty były o 10—20 kc. niższe niż na kłocce lipowe.

Duży popyt panuje na rynku niemieckim na kłocce jesionowe w pierwszym rzędzie pochodzenia wschodnio-polskiego. Rynek tartarczy jesionowej kształtuje się jednak nieco spokojniej. Za deski i blochy jesionowe pochodzenia niemieckiego płacono w zachodnich Niemczech 180—200 mk. Specjalne sortymenty nadające się do fabrykacji wyrobów giętych osiągały do 270 mk.

## Wiadomości bieżące

**Przeniesienie.** Dotychczasowy kierownik referatu personalnego w prezydium Rady Ministrów, radca I. Kaflński, przeszedł z dniem 1 bm. do Ministerstwa rolnictwa do departamentu leśnictwa.

W międzynarodowej konferencji drzewnej w Bratysławie, która właśnie ukończyła swe obrady brali udział ze strony polskiej: Dr. Władysław Barański z departamentu leśnictwa w Min. Roln., Alexander Panek z Dyrekcji Lasów w Warszawie, Adolf Kiesler z ramienia Rady Naczelnej Związków Drzewnych i Izby Handlowo-Przemysłowej we Lwowie oraz Geza Roboz z firmy Bracia Groedel w Skolem.

Redaktor odpowiedzialny W. Syrokomla-Syrokowski, za dział ogłoszeń i administrację wydawnictwa St. Schlage. — Członkami Drukarni Rynku Drzewnego T. z o. p. Poznań, ulica Wielkie Garbary nr 20

## STEFAN PEŁCZYŃSKI

Hurtownia Materiałów Budowlanych

Telefon 5605 POZNAŃ Dworzec towarowy

Hurtownie poleca Detalicznie

Cement 32  
Wapno  
Gips

Trzcinę sufitową  
Cegłę wszelkich gatunków  
Materiały do krycia dachów  
Szkłane cegły, dachówki i płyty  
Rury kamionkowe i koryta  
Kafle do piecy  
Płytki ścienne i posadzkowe  
Marmur do teraco  
Szamoty zagraniczne  
Ceresit  
Papa falcowa (Falzbrucgpappe)  
Siatki rabcowe i ceglowne  
Gwoździe budowlane  
Tynk Fasadowy „Terrabona“

**JAN DOMERACKI, budowniczy**

■<sup>31</sup> Telefon nr. 16-67 **POZNAŃ** Wały Jagieły 4/6

■ **Tartak parowy w Sierakowie.** pow. Międzychód

■ **Poleca:** materiał tarty, kantówkę, deski podłogowe itd.

■ **Kupuje:** drzewo okrągłe do tarcia.

## Nadleśnictwo Państwowe Żołędowo

powiat Bydgoszcz, poczta i stacja kolej. Maksymiljanowo, sprzeda w drodze pisemnego przetargu (submisji) dnia 12 września 1929 roku drewno użytkowe z wyręb. 1928/29.

### A. DŁUŻYCE SOSNOWE:

- Los 1.** Leśnictwo Jagodowo: oddz. 47, 27, 9, 7, 26, 45, 25, 6, — 121.26 m<sup>3</sup> (2.80 m<sup>3</sup> II kl., 108.46 m<sup>3</sup> III kl. i 10.00 m<sup>3</sup> IV kl.).
- Los 2.** Leśnictwo Zdroje: oddz. 67, 66, 65, 64, 63, 62, 98, 99, 109, 100, 101, 110, 51, 31, 13, 2, 1, 50 — 142.93 m<sup>3</sup> (13.24 m<sup>3</sup> II kl., 84.37 m<sup>3</sup> III kl. i 45.32 m<sup>3</sup> IV kl.).

### B. KOPALNIAKI W CAŁYCH DŁUGOŚCIACH:

- Los 3.** Leśnictwo: Jagodowo, Zdroje i Nowymostek: 510.21 m<sup>3</sup> (202.28 m<sup>3</sup> I kl., 284.94 m<sup>3</sup> II kl. i 22.99 m<sup>3</sup> III kl.).

Pisemne oferty z napisem „Submisja“ w zalakowanych kopertach, należy przesłać do Nadleśnictwa Żołędowo do dnia 12 września 1929 r., godz. 12-iej, poczem nastąpi otwarcie ofert o godz. 12 min. 15 w obecności ewentl. przybyłych oferentów. Przetarg odbędzie się na obowiązujących warunkach sprzedaży wyrobionego drewna, które są do przejrzenia w Dyrekcji Lasów Państwowych w Bydgoszczy oraz w Nadleśnictwie.

Oferty nieodpowiadające warunkom, nie będą uwzględnione.

**Nadleśniczy.**

## 30 Tartaki J. PAŁUCKI Senj. - - - TUCHOLA - - -

ma na składzie **materiały stolarskie i budowlane**, przyjmuje zamówienia na **różne półfabrykaty** oraz **przeciera** na cudzy rachunek **surowiec** w większych i mniejszych partjach **Warunki dogodne. - - Ceny konkurencyjne.**

## Fachowiec Drzewny

lat 25, obeznany z wykorzystaniem surowca, materiałem tartym oraz fornierami, na niewypowiedzianym stanowisku **zmieni posadę** od 1. listopada 1929 r. względnie później

Łaskawe zgłoszenia do Administracji „Rynku Drzewnego i Budowlanego“ pod nr. 562.

## Przetarg ofertowy.

550

Państwowy Bank Rolny, Oddział w Poznaniu, podaje do publicznej wiadomości, że w dniu 26-go września r. b. o godz. 10 rano w lokalu Wydziału Agrarnego Oddziału, ul. Ratajczaka nr. 14 w Poznaniu, odbędzie się sprzedaż ofertowa około 100 ha drzewostanów, zawierających przeważnie sosnę kopalniakową, a znajdujących się w maj. Konstantinowo - Mirowo przy linii Chodzież—Gołańcz, stacje kolejowe Strzelno Wlkp. i Zacharyn.

Blizszych informacji udziela Administrator majątku p. Weychan na miejscu w Konstantinowie, oraz Wydział Agrarny Oddziału P. B. R. w Poznaniu.

**PASY TRANSMISYJNE**

**OLEJE  
SMARY**



SPECJALNY SKŁAD PRZYBORÓW TECHNICZNO-PRZEMYSŁOWYCH

**OTTO WIESE**  
**BYDGOSZCZ**  
UL. DWORCOWA 62. - TELEFON 459.

## Nadleśn. Państwowe Bydgoszcz

w Bydgoszczy, ul. 3-go Maja Nr. 10,

sprzeda w drodze pisemnego przetargu (submisji) w dniu 12 września 1929 r. drewno użytkowe sosnowe z cięć 1928/29 roku gospodarczego.

- Los 1.** Leśnictwo Stryzek (zbiorowo) = 104 sztuk dłużyc sosnowych o masie 40.24 m<sup>3</sup>, w tem: I kl. 1.83 m<sup>3</sup>, II kl. 4.71 m<sup>3</sup>, III kl. 21.63 m<sup>3</sup>, IV kl. 12.07 m<sup>3</sup>. Odległość od stacji kolejowej Brzoza 3 klm.
- Los 2.** Leśnictwo Bielice (zbiorowo) = 13 sztuk dłużyc sosnowych o masie 7.90 m<sup>3</sup>, w tem: II kl. 2.69 m<sup>3</sup>, III kl. 5.21 m<sup>3</sup>. Odległość od stacji kolejowej Trzciniec 4—5 klm.
- Los 3.** Leśnictwo Trzciniec (zbiorowo) = 123 sztuk dłużyc sosnowych o masie 65.00 m<sup>3</sup>, w tem: I kl. 3.37 m<sup>3</sup>, II kl. 22.04 m<sup>3</sup>, III kl. 29.37 m<sup>3</sup>, IV kl. 10.22 m<sup>3</sup>. Odległość od stacji kolejowej Trzciniec 1 klm.
- Los 4.** Leśnictwo Przyjezierze (zbiorowo) = 63 sztuk dłużyc sosnowych o masie 35.42 m<sup>3</sup>, w tem: I kl. 7.15 m<sup>3</sup>, II kl. 12.07 m<sup>3</sup>, III kl. 9.78 m<sup>3</sup>, IV kl. 6.44 m<sup>3</sup>. Odległość od stacji kolejowej Jasieniec-Białobłota 3—4 klm.
- Los 5.** Leśnictwo Bielice (zbiorowo) = 149 sztuk kopalniaków o masie 8.56 m<sup>3</sup>, w tem: II kl. 6.04 m<sup>3</sup>, III kl. 2.52 m<sup>3</sup>. Odległość od stacji kolejowej Trzciniec 4—5 klm.
- Los 6.** Leśnictwo Łochowo (zbiorowo) = 2959 sztuk stempli kopalnianych o masie 56.69 m<sup>3</sup>, w tem: I kl. 40.13 m<sup>3</sup>, II kl. 16.56 m<sup>3</sup>. Odległość od stacji kolejowej Rynarzewo 2—6 klm.

Pisemne oferty z napisem „Submisja“ w zalakowanych kopertach należy nadesłać do Nadleśnictwa do dnia 12 września 1929 r. godz. 11-ej, poczem nastąpi otwarcie ofert o godz. 11.15 w obecności ewentl. przybyłych oferentów. Przetarg odbędzie się na obowiązujących warunkach sprzedaży wyrobionego drewna w drodze pisemnego przetargu (submisji), które są do przejrzania w Dyrekcji Lasów Państwowych w Bydgoszczy i w Nadleśnictwie.

Małe różnice w masie zastrzega się. Ewentualne koszty korowania i wyciągania drewna zwraca kupujący. Oferty nieodpowiadające warunkom nie będą uwzględnione.

Państwowy Nadleśniczy.

## Kierownik tartaku

samodzielny w sile wieku, z branży miękkiej, doświadczony fachowiec obznajomiony gruntownie ze wszystkimi sortymentami zagranicznymi i krajowymi, potrefi wykorzystać surowiec w największym stopniu, wymagania skromne, **zmeni posadę** od zaraz. Łaskawe zgłoszenia do Administracji pod „**energiczny fachowiec**“.

545b

## Nadleśnictwo Państwowe Szarlata

poczta Łązek, powiat Świecie, stacja kolejowa Łązek,

sprzeda w drodze pisemnego przetargu (submisji) w dniu 13 września 1929 r. drewno użytkowe, z cięć roku gosp. 1928/29 z terenów przeznaczonych pod zalew.

- Los 1.** Leśnictwo Wydry, oddział 23a, 23b, razem 124 sztuk dłużyc sosnowych o masie 80.30 m<sup>3</sup>, w tem kl. II 4.90 m<sup>3</sup>, kl. III 67.02 m<sup>3</sup>, kl. IV 8.38 m<sup>3</sup>.
- Los 2.** Leśnictwo Skrzyniska, oddział 35a, razem 291 sztuk dłużyc sosnowych o masie 241.77 m<sup>3</sup>, w tem kl. I 0.92 m<sup>3</sup>, kl. II 37.08 m<sup>3</sup>, kl. III 203.24 m<sup>3</sup>, kl. IV 0.53 m<sup>3</sup>.
- Los 3.** Leśnictwo Skrzyniska, oddział 35c, 36a, 48c, 36b, 32b, 97, 95, razem 307 sztuk dłużyc sosnowych o masie 247.54 m<sup>3</sup>, w tem kl. I 6.43 m<sup>3</sup>, kl. II 60.86 m<sup>3</sup>, kl. III 180.06 m<sup>3</sup>, kl. IV 0.19 m<sup>3</sup>.
- Los 4.** Leśnictwo Skrzyniska, oddział 32a, 32b, 35b, razem 149 sztuk dłużyc sosn. i świerkowych o masie 154.44 m<sup>3</sup>, w tem kl. I 3.62 m<sup>3</sup>, kl. II 32.21 m<sup>3</sup>, kl. III 118.45 m<sup>3</sup>, kl. IV 0.16 m<sup>3</sup>, razem świerku 2.87 m<sup>3</sup>.
- Los 5.** Leśnictwo Wydry i Skrzyniska, oddział 23b, 23a, 35a, 36a, 48c, 35b, 32a, razem 147 sztuk dłużyc olchowych o masie 55.92 m<sup>3</sup>, w tem kl. II 6.05 m<sup>3</sup>, kl. III 34.76 m<sup>3</sup>, kl. IV 15.11 m<sup>3</sup>.
- Los 6.** Leśnictwo Wydry i Skrzyniska, oddział 23a, 32a, 36a, 48c, 32b, razem 28 sztuk dłużyc grabowych, lipowych, osikowych, brzożowych i dębowych o masie 10.89 m<sup>3</sup>, w tem kl. II 2.26 m<sup>3</sup>, kl. III 6.21 m<sup>3</sup>, kl. IV 2.42 m<sup>3</sup>, w tem grabu 6.88 m<sup>3</sup>, lipy 0.18 m<sup>3</sup>, osiki 0.37 m<sup>3</sup>, brzoży 2.40 m<sup>3</sup>, dębu 1.06 m<sup>3</sup>.
- Los 7.** Leśnictwo Wydry, oddział 23a, 23b, razem 381 sztuk kopalniaków sosnowych i świerkowych o masie 63.38 m<sup>3</sup>, w tem kl. I 34.44 m<sup>3</sup>, kl. II 26.64 m<sup>3</sup>, kl. III 2.30 m<sup>3</sup>, razem świerku 14.72 m<sup>3</sup>.
- Los 8.** Leśnictwo Skrzyniska, oddział 35a, 48c, 36b, 35c, razem 1022 sztuk kopalniaków sosnowych i świerkowych o masie 355.51 m<sup>3</sup>, w tem kl. I 309.02 m<sup>3</sup>, kl. II 45.54 m<sup>3</sup>, kl. III 0.95 m<sup>3</sup>, w tem świerku 4.28 m<sup>3</sup>.
- Los 9.** Leśnictwo Skrzyniska, oddział 32a, 32b, 97, 95, razem 648 sztuk kopalniaków sosnowych i świerkowych o masie 130.64 m<sup>3</sup>, w tem kl. I 79.68 m<sup>3</sup>, kl. II 49.48 m<sup>3</sup>, kl. III 1.48 m<sup>3</sup>, w tem świerku 14.28 m<sup>3</sup>.

Pisemne oferty z napisem „Submisja“ w zalakowanych kopertach należy nadsyłać do Nadleśnictwa do dnia 13 września godzina 11, poczem nastąpi otwarcie ofert o godzinie 11 w obecności ewentl. przybyłych oferentów. Przetarg odbędzie się na obowiązujących warunkach sprzedaży wyrobionego drewna w drodze pisemnego przetargu (submisji), które są do przejrzania w Dyrekcji Lasów Państwowych w Bydgoszczy i w Nadleśnictwie.

Kosztów wyciągania nie ponosi kupujący.

Oferty nie odpowiadające warunkom, nie będą uwzględniane.

Nadleśniczy Państwowy.

### Konkurencyjna fabryka maszyn w Niemczech

552] poszukuje

## przedstawiciela

w celu sprzedaży  
opatentowanych traków cało-  
piennych (Vollgatter)

wyrobionej konstrukcji.  
Dobrze wprowadzeni fa-  
chowcy zechcą kierować  
zgłoszenia sub: **B.W.5033**  
do **Rudolf Messe** —  
Breslau.

Mam zapotrzebowanie  
na wszelkiego ro-  
dziejmu materiał 40  
sosnowy oraz bukowy  
i olchowy

**C. ALBRECHT**  
**BYDGOSZCZ**

Kordeckiego 28. Tel. 347.