

RYNEK DRZEWNY I BUDOWLANY

PRZEMYSŁ BUDOWLANY
STANISŁAW POTOCZNY
Telef. 5032 Poznań ul. Fredry 2
273

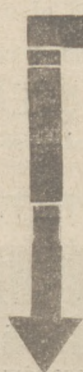
ORGAN DLA HANDLU I PRZEMYSŁU DRZEWNEGO ORAZ BUDOWLANEGO

Rynek Drzewny: Rok XI.

Rynek Budowlany: Rok II.

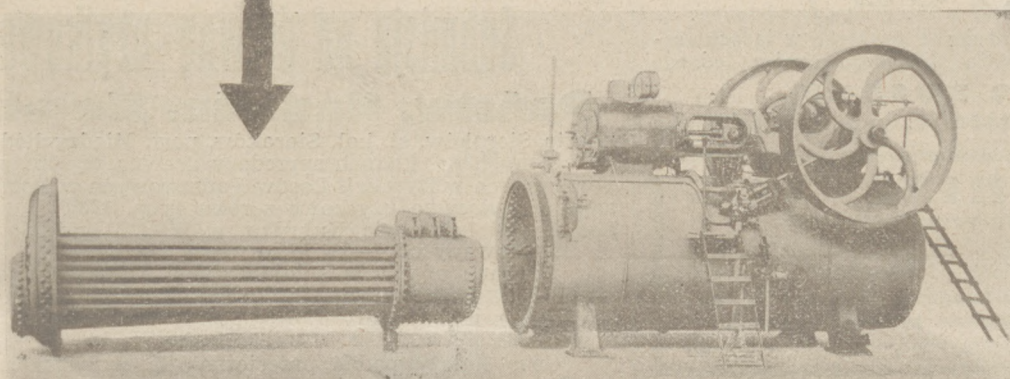
Lokomobile stacyjne fabr. **H. Cegielski** S. A. Poznań

są najbardziej rozpowszechnione,
ponieważ są najekonomiczniejsze
i najbardziej trwale w eksploatacji



Wystarczy zwrócić uwagę
na konstrukcję wyciągalnego paleniska
i rur płomiennych, aby lokomobili tej dać
wyższość nad innymi

603



Lokomobila jednocylindrowa wolnoobrotowa.

NA POWSZECHNEJ WYSTAWIE KRAJOWEJ W POZNANIU
WYROBY FABRYKI ODZNACZONE ZOSTAŁY

3-ma wielkimi złotymi medalami

co jest najlepszym dowodem ich niedoścignionej jakości.

Niskie obroty

Nadzwyczaj łatwa
obsługa

Lepsze wyciągnięcie
paliwa i pary

Łatwość przeciążenia

Szeroki obszar
regulacji obrotów



Szczegółowe prospekty i odwiedźmy naszych inżynierów na żądanie

ŻOŁĘDZIE ŚWIEŻEGO ZBIORU

POLECAMY detal. i wagonowo. — Do jesiennych wysiewów. Prosimy o niezwłoczne zapewnienie sobie dostawy

SKŁADNICA NASION LEŚNYCH

Przeglądu Leśniczego - Rynku Drzewnego, Poznań, W. Garbary 20 - Tel. 1820

Państwowe Nadleśn. Durowo

pow. i stacja kol. Wągrówiec, sprzedaje powtórnie w dn. 10. 10. 1929 r. na ogólnych warunkach sprzedaży drewna obowiązujących w Dyrekcji Lasów Państwowych w Poznaniu następujące drewno użytkowe:

Los 1. L-ctwo Dębina, oddział 29, odległość od st. kol. 3 km
Sosna dłużyce III kl. — 235.57 m³. Sosna dłużyce IV kl. 39.36 m³.

Pisemne oferty z napisem „Submisja“ w zalakowanych kopertach należy nadesłać do Nadleśnictwa do dn. 10. 10. 1929 r., godz. 11 m. 30, poczem nastąpi otwarcie ofert. Ceny winne być podane w złotych za 1 m³ w cyfrach i słowach wraz z zawiadomieniem, że oferentowi znane są warunki obowiązujące w lasach Państwowych i że takowym poddaje się bez zastrzeżeń.

Przed otwarciem ofert winni oferenci złożyć wadium w wysokości 5 proc. oferowanej ceny kupna.

Za jakość drewna N-ctwo nie odpowiada również zastrzega sobie drobne różnice w masie.

Nadleśniczy.

„WYCINARKI-PIŁ“ (Sägestanzen) i „NAPINACZE-PIŁ“ (Spannzeuge)

pierwszorzędного wykonania,
wyrabiają stale 38

BRACIA KOHUT, (Nawojowa Małopolska)

Przy zamówieniu napinaczy, prosimy o wzór lub szkic z miarami

Leśniczy

młody, energiczny — ukończył naukę i praktykę w lasach rządowych, zdolny do prowadzenia większego rewiru leśnego

poszukuje posady.

Zgłoszenia: Leśn. państw. Baraniec, p. Lipnica, pow. Wąbrzeźno

J. MAŁOWANIEC i Ska.
TARTAK - st. Kierce (Wołyń)

posiada w składzie zeszlenczone, dobrze przeschnięte materiały w wymiarach od 1/2—4" 300

sosna (stolarka), dębina, jesion, olcha, brzoza, grab, klon, brzość. — Przyjmuje obstalunki wymiarowe. — Udziela kredytu wekslowego firmom solidnym.

„ZAGRODA“

Poznańska S-ka Budowlana T.A. Poznań
Fr. Ratajczaka 21 — Tel. 3582

Mamy stale do oddania:

surowy towar obrzynany we wszelkich grub. mater. stolarski we wszelkich grub.

dębinę, buczynę, brzozę, dysze brzożowe, dzwona bukowe, szpice dębowe, kantówkę, i belkowinę, placową i według listy — ceny bezkonkurencyjne.

Dyrekcja Kolei Państwowych w Krakowie

zwraca uwagę na rozpisany przetarg publiczny na dostawę 285.000 sztuk podkładów w roku 1930-31, który odbędzie się w dniu **21 października 1929 r.**

Blizsze szczegóły podane są w Monitorze Polskim z dnia 16 września 1929 r. Nr. 213. L. Dz. IX/69491/29. (575)

WAKUJE POSADA

kierownika dużego tartaku

(6 gatrów)

Doświadczenie w przerabianiu i sortowaniu na eksport konieczne. — Kandydaci z odpowiednim wykształceniem i praktyką mogą składać oferty pod litery

„Z. S.“ do Biura Ogłoszeń
TEOFIL PIETRASZEK, WARSZAWA

604

Marszałkowska 115

Submisja na drewno użytkowe.

Państw. Nadleśn. Sieraków

poczta Sieraków, st. kol. Sieraków, pow. Międzybóże, sprzedaje na ogólnych warunkach sprzedaży drewna wyrobionego, obowiązujących w Dyrekcji Lasów Państwowych w Poznaniu następujące drewno użytkowe z roku gosp. 1925.

Los 1. W leśnictwie Kukulka, oddz. 133 budulec sosnowy stertowany od I—IV kl. o masie 544 m³.

Pisemne oferty w zalakowanych kopertach z napisem „Submisja“ należy nadesłać do Nadleśnictwa do dnia 12 października 1929 r. godz. 11,30, poczem nastąpi otwarcie ofert o godz. 12.

Cenę należy podać przeciętną dla wszystkich klas za 1 m³.

Oferenci winni w ofertach zaznaczyć, że warunki sprzedaży są im znane i takowym poddają się bez zastrzeżeń, oraz zobowiązani są złożyć wadium w wysokości 5 procent od ogólnej ceny kupna, w gotówce w kasie Nadleśnictwa Sieraków.

Za jakość drewna Nadleśnictwo nie odpowiada i zastrzega sobie nieznaczne różnice w masie oraz zatwierdzenie ofert przez Dyrekcję Lasów Państwowych w Poznaniu.

Państwowy Nadleśniczy.

Popierajcie firmy ogłaszające się

w „RYNKU DRZEWNYM I BUDOWLANYM“

RYNEK DRZEWNY I BUDOWLANY

ORGAN DLA HANDLU I PRZEMYSŁU DRZEWNEGO ORAZ BUDOWLANEGO
OFICJALNY ORGAN ZWIĄZKU PRZEMYSŁOWCÓW DRZEWNYCH W POZNANIU

Rynek Drzewny: Rok XI. Wychodzi w poniedziałki, środy i piątki. Rynek Budowlany: Rok II.

PRZEDPŁATA na październik 1929 r., wynosi: w Poznaniu przy odbiorze w ekspedycji: 6,00 złotych. Na pocztach 6,45 złotych. Pod opaską wprost z ekspedycji w kraju i w wolnym mieście Gdańsku 7,50 złotych. Pod opaską za granicą (oprócz Gdańska) 8,00 złotych. Numer pojedynczy kosztuje: w Poznaniu w Ekspedycji 50 groszy. Z przesyłką pocztową w kraju i w wolnym mieście Gdańsku 60 groszy. Zagranicą 70 groszy.

Redakcja, Administracja i Ekspedycja
„RYNKU DRZEWNEGO I BUDOWLANEGO”
Poznań, Wielkie Garbary 20. Nr. telefonu 1820
DRUKARNIA
Poznań, Wielkie Garbary 20. Nr. telefonu 3406
Konta bieżące: P. K. O. 206-377 — Bank Handlowy w
Warszawie Oddz. w Poznaniu — Bank Przemysłowców
Poznań — Bank Pozn. Ziemstwa Kredyt. w Poznaniu.

OGŁOSZENIA: Za tekstem 20 gr. od miejsca milimetr. (strona czterolamowa). W tekście zaś lub przed tekstem 55 gr. od miejsca milimetr. (strona dwulamowa). OGŁOSZENIA: Z tabelkami o 30 procent więcej. Przy większych i kilkakrotnych ogłosz. stosowny jest rabat. Dla poszukuj. posad przy jednorazowym ogłoszeniu 30 proc., przy dwurazowym 40 proc. i p. z trzyrazowym 50 proc. rabatu. — Każda nowa podwyżka obowiązuje wszystkie już przyjęte ogłoszenia od dnia — zmiany cen bez uprzedniego zawiadomienia. —

Przedruk dozwolony tylko za podaniem źródła „Rynek Drzewny i Budowlany w Poznaniu”

Rzut oka na sytuację międzynarodową w drzewnictwie

W miarę, jak zbliżamy się ku końcowi roku 1929, wykazuje się coraz dobitniej, że jest on pozbawiony konjunktury. Dotyczy to w całej pełni, conajmniej państw produkujących drzewo, a więc i Polski. Jeżeli natomiast nakreślimy bilans konsumpcji drzewnej państw kupujących, to sytuacja — pominąwszy Niemcy — nie wygląda wcale źle. Anglja w tym roku zakupiła nawet więcej niż w roku ubiegłym i wykazuje pozatem wielki obrót wewnątrz kraju. Również Francja sprowadziła większe ilości niż w latach poprzednich. Dobre możliwości okazały się również w Belgji. Holandji po raz pierwszy po wielu latach, udało się wybilansować podaż i popyt, mimo, że eksport był normalny. Rynek włoski nieco się ożywił, a wiosenne cyfry importowe tego państwa znacznie przewyższają rezultaty roku 1928. Niemniej przedstawiała się także Szwajcaria przez cały rok jako rynek dobry. Jedynie w Niemczech obroty drzewem nie przybrały poważniejszych rozmiarów, a mówiąc otwarcie to Niemcy żyli w tym roku właściwie z ręki do ust. Mimo takiego naogół niezłego stanu interesów nie można absolutnie dopatrzeć się dla państw produkujących drzewo żadnych specjalnie korzystnych możliwości.

Może takie twierdzenie będzie wydawało się dziwnem. Jeżeli jednak przyjrzymy się bliżej, skonstatujemy, że wprawdzie ilościowo obroty i cyfry eksportowe państw produkujących nie uległy właściwie uszczupleniu — z wyjątkiem, jeżeli chodzi o Niemcy. Na kwantytatywne rezultaty bieżącego roku nie należałoby się skarżyć, a powoływanie się w tym względzie na złą konjunkturę nie miałooby usprawiedliwienia.

Chodzi jednak o rzecz inną. Faktyczne przyczyny niepowodzeń europejskiego handlu drzewnego w roku 1929 leżą w cenach. Przewidujący kupcy drzewni już z początkiem roku, wyczuwali taki rozwój wypadków. Ich przeprowadzenie rzeczywiście — niestety — sprawdziły się. Całkowita europejska konsumpcja drzewna roku bieżącego, ilościowo

wo zadowalająca, nastąpiła po cenach, nie dających się w żaden sposób pogodzić z kosztami produkcyjnymi państw wytwórczych. Jednym słowem produkcja drzewna, t. zn. wytwarzanie półfabrykatów, jak deski, bale i t. p. w tym roku **zupełnie opłaciło się**. W tym fakcie leży jądrem złej sytuacji we wszystkich państwach produkujących drzewo.

Zakup okrągłaka nastąpił wszędzie po zbyt wysokich cenach. Koszta produkcyjne wykazywały również tendencję stale zwyżkującą. Z drugiej zaś strony sprzedaż tarcicy odbywała się na **tak niskiej bazie cen, że wprost niemożliwem było wyciągnąć z ogółu tranzakcji jaki taki przeciętny zysk**.

Wskutek tak małej rozpiętości pomiędzy ceną produkcyjną, a ceną zakupu konsumpcji handel drzewny znalazł się wtłoczonym w ramy bardzo ciasne i rzecz prosta, że o jakimś rozkwicie mowy być nie mogło. Ceny okrągłaka stały już w roku ubiegłym tak wysoko, że zarysowała się wyraźna dysproporcja pomiędzy nimi, a cenami za tarcicę — temwięcej staje się koniecznem aby z nauczki ubiegłej kompanji sprzedażnej wyciągnąć odpowiednie konsekwencje przy zakupie okrągłaka na najbliższy sezon przetarcia.

W końcu wypadałoby zwrócić uwagę jeszcze na jedną zasadniczą okoliczność, która dała państwu konsumującemu drzewo przewagę nad państwami produkującymi. Mamy na myśli Rosję. Drzewo rosyjskie, które w bieżącym roku w dość poważnych ilościach ukazało się na rynkach po cenach kalkulacyjnych nierealnych było w wielu wypadkach wprost zabójczym konkurentem. Z faktem tym drzewnictwo europejskie będzie się jednak musiało liczyć, również w sezonie sprzedażnym 1930.

Wiesz, czym jest dla Ciebie organizacja?

Związek Przemysłowców Drzewnych w Poznaniu, reprezentowany w Państwowym Instytucie Eksportowym

W Państwowym Instytucie Eksportowym w Warszawie, odbyło się 5-go, t. zn. w ubiegły piątek inauguracyjne posiedzenie nowoutworzonego stałego **Komitetu Opiniodawczego dla Spraw Drzewnych**. Celem nowej korporacji jest orzecznictwo w sprawach eksportu polskiego drzewa zagranicę. Ustalony został już definitywnie skład osobowy Komitetu. Poza przedstawicielami warszawskich, lwowskich i wileńskich organizacji drzewnych zostali zamianowani na członków Komitetu Opiniodawczego do Spraw Drzewnych przy Państwowym Instytucie Eksportowym, pp. **dyr. Stanisław Potoczny i St. Urbański** z ramienia Związku Przemysłowców Drzewnych w Poznaniu.

Zmiany przy obliczaniu ładowności w nowej taryfie kolejowej

Wobec wejścia w życie z dniem 1 października 1929 r. nowej taryfy towarowej na P. K. P., uważamy za wskazane zwrócić uwagę na ważniejsze zmiany pomiędzy obecnym a dotychczasowym stanem rzeczy. Powołujemy się przytem na postanowienia taryfy i stawki, umieszczone w numerach 25, 82, 83 i 101 „Rynku Drzewnego”. Poniżej zaś podajemy najważniejsze zmiany, jakie zostały wprowadzone przy obliczeniu wagonów.

Wprowadzona została nowa definicja przesyłki wagonowej, mianowicie każda drobnicowa przesyłka nieracjonalnie załadowana, t. zn. w sposób uniemożliwiający kolei doładowanie wagonu — jest uważana za przesyłkę wagonową. Należność za przewóz zaokrągla się w sumie ostatecznej do kwot, podzielonych przez 5, gdy dotychczas zaokrąglało się osobno przeważnie i osobno opłaty dodatkowe. Obustrzenie w porównaniu z dotychczasowym stanem rzeczy stanowi przepis, że stawki wagonowe rubryki c) stosuje się tylko wówczas, gdy za podstawę obliczenia przyjmuje się wagę najmniej 15.000 kg. Gdy zatem do wagonu 12-tonowego załadowano 12 ton towaru, należy stosować stawki droższej rubryki b), chyba, że obliczenie według rubryki c) za fikcyjną wagę 15 t. da opłatę tańszą. Dotychczas w takich wypadkach stosowało się rubrykę c) na wagę 12 ton, tj. za ładowność wagonu.

Nowa taryfa łagodzi nieco sposób obliczenia przewoźnego przy przewozie w wagonach o ładowności powyżej 15 ton. Mianowicie w wypadkach, w których nadawca żądał wagonu o ładowności powyżej 15 ton, nie większej jednak niż 20 ton, a kolej podstawiała wagon większy — przewoźne oblicza się według rubryki c) za 20 ton, a nie ładowność podstawionego wagonu.

Zniesiony został podział na przesyłki pół i całowagonowe. Wagonowa przesyłka zaczyna się od wagi 5.000 kg, jeżeli jednak nadawca zamknął wagon na kłódki, nieracjonalnie go załadował, lub zażądał do wyłącznego użytku, — przewoźne oblicza się najmniej za 10.000 kg z wyjątkiem przesyłek rzeczy przesiedlenia, przy których i w wymienionych wyżej wypadkach przewoźne oblicza się za wagę rzeczywistą najmniej za 5.000 kg.

Oto są ważniejsze zmiany wprowadzone w nowej taryfie w porównaniu ze stanem dotychczasowym.

Pożądane jest, aby każdy, mający do czynienia z przewozem towarów kolejami zapoznał się z nowymi przepisami taryfowymi, możliwe są bowiem częste pomyłki ze strony personelu kolejowego, nieobznajomionego jeszcze dostatecznie z nową dosyć skomplikowaną taryfą towarową.

Rynek zachodnio-polski

(Od naszego korespondenta bydgoskiego).

W miesiącu wrześniu zachodnio-polski handel drzewny stał całkowicie pod wpływem otwartej kwestji, czy prowizorium drzewne zostanie przez jedną ze stron wypowiedziane, czy też nie. Aż do ostatnich dni miesiąca liczone o się poważnie z wypowiedzeniem i wysyłano wielkie ilości towaru nie sprzedanego na skład do Niemiec. Zwyciężyła jednak ostatecznie racja kupiecka i prowizorium milcząco zostało przedłużone na rok.

Położenie na rynku eksportowym w ostatnich tygodniach nie wykazuje żadnej zmiany, ceny utrzymują się na dotychczasowym poziomie, poszukiwany jest nadal towar grubych, doborowy z możliwie wielką domieszką desek 6/4". Z materiału słabszego najlepszy zbył mają deski 26 i 30 mm. Przy tej okazji należy znowu stwierdzić, że wielkie, dobrze przetarte partje spotykają się bardzo rzadko, a i mniejsze pozycje znajdują się przeważnie już w drugiej ręce. Zainteresowanie dla materiałów tartych z drzewa spławianego rośnie, a ceny za ten gatunek ofiarowane są znacznie wyższe od cen za tarcicę zwykłą. Szczególnie poszukiwanymi są deski środkowe we wszystkich grubościach.

Za odziamki sosnowe od 40 mm wzwyż płać dzisiaj pomiędzy 100—105 RM, zależnie od procentu I klasy, który minimalnie wynosić musi 60 proc. Za towar słabszy można osiągnąć 90 do 92 RM, przyczem sortowanie musi być bardzo staranne. Wymaga się towaru czystego bez rysów, o zdrowych dobrze wrośniętych sękach, drobnostostego. Nasinienie do 10 proc. jest tolerowane. Należy przypuszczać, że kupujący i w przyszłości od tych wymagań nie odstąpią i dlatego tartaczniczy

przy przetarciu świeżego surowca powinni na te punkty szczególnie zważać, aby sobie zaoszczędzić kłopotów i strat. Ważne jest również osiągnięcie wydatnej szerokości i długości przeciętnej, gdyż długi i szeroki towar jest o wiele łatwiej sprzedajny i ceny za niego znacznie lepsze.

Bez szczególnych trudności znajdują nabywców, a tendencja cen jest nadal zła. 85 RM za 1 m³, to najwięcej, co obecnie za ten sortyment dostać można. Za króciaki czyste i w dobrej jakości ofiarują do 50 RM. Towar nasiniący w dobrej specyfikacji sprzedaje się łatwo za cenę nawet do 70 RM. Naogół jednak sprzedaż dochodzą do skutku po RM 65. Kupcy nie biorą jednak sztuk poniżej 2,50 m długości, tak samo, jak sortują też bardzo wybrednie i bezwzględnie odrzucają sztuki z pęknięciami.

Deskami środkowymi i czubkowymi poczyniono w ostatnich tygodniach kilka większych transakcji. Mimo to podaż znacznie przewyższa popyt. W sortymentach powyższych specjalnem zainteresowaniem cieszy się towar spławiany, za który można osiągnąć 65—70 RM. Za taki sam towar ładowy płać 5 RM mniej. Sze-

WALTER SCHEUNEMANN
AGENTURA DRZEW
— Bydgoszcz, Gdańska 132. —

Telef. 2. adr. telegr. SCHEUNEMANN-Bydgoszcz

pośredniczy w sprzedaży drzewa wszelkich wymiarów i sortymentów, specjalność wysokowartościowy materiał eksportowy.

Kalendarz terminowy.

Skróty: L = licytacja, S = submisja, P = przetarg, W = z wolnej ręki.

| Miejscowość | Dyrekcja wzgl. wojew. | Sprzedający | Spos. sprz. | Termin | Kłody i dłuższe użytkowe m³ | | | | | | | Ko- palniaki | | Pa- pierówka | | Opał |
|-------------------|--------------------------|--------------------------------------|-------------|--------|-----------------------------|--------|-------|-----|-----|--------|-------|---|---------------|-----------------|---------------|------|
| | | | | | sosna | świerk | jodła | dąb | buk | brzoza | olcha | Uwagi | rodz. drew | m³ | rodz. drew | |
| Sieraków Dolsk | Poznań | Nadleśn. Nadl. Lubie- szowskie | S | 12. X. | 544 | — | — | — | — | — | — | | — | | — | — |
| Kraków | Krakowskie | Dyr. Kolei P. | P | 14. X. | 367 | — | — | — | — | — | 9 | i słup. legr. 6,12 m³ na dostawę 285.00) szt. podkładów | 61 | | — | — |
| | | | P | 21. X. | — | — | — | — | — | — | — | | — | | — | — |

rokie deski czubkowe sprzedają się również bardzo łatwo. Za czubki do fabrykacji mebli można uzyskać, jeżeli chodzi o towar spławiany do 64 RM, za ten sam towar ładowy ca 55 RM. Czubki budowlane z minimalną szerokością przeciwną 23 cm, przynoszą ca 50 RM. Ponieważ żądania tartaczników obracają się przeważnie powyżej tych cen, rzadko dochodzi do konkretnego interesu, a wielkie partje już od lat leżą nie sprzedane. Wobec takiego stanu nie może naturalnie być mowy o jakiejś rentowności.

Towarem murszowym interesują się kupcy tylko, jeżeli chodzi o drzewo spławiane, a to też tylko w wymiarach 30 i 29 mm. Za materiał niesortowany, a więc odziomki, środki i czubki płaci się około 50 RM, za same odziomki, około 60 RM.

Na rynku krajowym nic nowego. I tutaj ceny pozostały niezmienione. Zainteresowanie zwraca się coraz bardziej ku drzewu spławianemu.

Ceny loco stacja kol. Poznań.

Sosnowy materiał budowlany.

Kantówka 8×8 do 16×18 cm w długościach do 6 i od 6—8 m 100—110 zł. Belki do 6 m i ponad 6 m długości 125—135 zł. Deski i bale obrzynane 26—80 mm grubości 110—130 zł. Łaty 4×6 cm 115—120 zł. Deski podłogowe heblowane i szpuntowane 150—170 zł. Szalówka krótka 65 zł. Szalówka długa 85 zł.

Skuteczna walka Poznania z importem maszyn zagranicznych

O rozwój i poparcie rodzimego przemysłu lokomobilowego.

Wynikiem nieustającej akcji na rzecz propagandy dla wyrobów krajowych jest wyjaśnienie coraz dokładniejsze, co w rzeczywistości w Polsce produkujemy. Dzięki P. W. K. rzecz można, że Polska produkuje dziś bez mała wszystko. Cały szereg wytworów przemysłu, które do niedawna sprowadzano z zagranicy a szczególnie z Niemiec, wyrabia się dziś w Polsce. Przemysł polski rozbudował się nadzwyczajnie, nie tylko wszcz, lecz i wzwyż.

Polski przemysł ciężki wykazuje imponujący rozwój. Podwaliny jego coraz bardziej się wzmacniają, dzięki czemu kroczymy do coraz dalej idącej samowystarczalności we wszelkich jego dziedzinach.

Do dziedzin produkcji, w której do niedawna monopol miały zagraniczne fabryki, a głównie niemieckie, należą lokomobile przemysłowe stacyjne. Według danych statystycznych za r. 1928 sprowadzono z zagranicy tych maszyn:

| | | |
|------------------|-----------|------------------|
| z Anglii | za zł | 98.988 |
| z Austrii | " " | 18.000 |
| z Czechosłowacji | " " | 22.594 |
| z Niemiec | " " | 1.386.577 |
| ze Szwecji | " " | 5.340 |
| Razem: | zł | 1.531.494 |

Sosnowy materiał stolarski.

Deski odziomkowe 20—30 mm grub. 150—170 zł. Deski i bale 35—80 mm grubości 160—180 zł. Deski środkowe i czubkowe 120—130 zł.

Z czeskosłowackiego rynku drzewnego

Zarówno przemysł i handel drzewny, jak i właściciele lasów z naprężeniem oczekują rozwoju tegorocznej kampanji zimowej. Specjalnie dobrej konjunktury nie należy wprawdzie oczekiwać, jednak sfery drzewne nie obawiają się też pogorszenia zbytu i znaczniejszej niżki cen. Ogólnie życzenia przemysłu i handlu drzewnego idą w kierunku zawarcia umowy drzewnej z Niemcami, która ułatwiłaby wywóz wyrobów czeskosłowackiego przemysłu drzewnego do państw Rzeszy.

Z coraz to większą obawą śledzą sfery drzewne próby wyrugowania drzewa z budownictwa i przemysłu na korzyść metali i innych surowców. Nawołuje się wobec tego powszechnie do wszczęcia propagandy za użyciem drzewa.

Pogodny koniec lata i piękna jesień umożliwiły w bardzo wielu wypadkach rozpoczęcie, względnie szybsze wykańczanie budowli. To też popyt na drzewo budowlane był okresami tak wielki, że tylko z trudem udawało się go zaspokoić. Zresztą jednak na rynku drzewnym panuje spokój, a w handlu materiałem okrągłym nawet zastój.

czyli zakupiono za przeszło 1,5 miliona złotych maszyn w kraju dotychczas nie budowanych.

Obecnie dzięki wysiłkom fabryki H. Cegielski Sp. Akc. w Poznaniu zdołaliśmy również zdobyć samowystarczalność w tej dziedzinie. Na P. W. K. wystawione zostały dwie lokomobile stacyjne przemysłowe, wykonane według najnowszych zdobyczy techniki w tej dziedzinie.

Równocześnie z rozwojem rodzimego przemysłu wyjaśnia się coraz bardziej sytuacja, a raczej stosunek pewnych warstw odbiorców lokomobil przemysłowych do rodzimej wytwórczości.

Długo czas odbiorcy tych maszyn tłumaczyli i starali się usprawiedliwić taktykę zakupu maszyn zagranicznych twierdzeniem, że lokomobil przemysłowych w kraju nie buduje się. Po rozpoczęciu budowy tych maszyn w Polsce wysuwa się kwestja ceny i wyrób krajowy ma być rzekomo droższy od zagranicznego. Zarzut ten został również odparty i wynika, jak się okazało, na skutek niedokładnej znajomości metod, stosowanych przez fabryki zagraniczne i opierał się na świadomym stawianiu wyżej produkcji zagranicznej nad krajową. W celu wyrobienia sobie należytego sądu co do cen lokomobil przemysłowych krajowych, należy wziąć pod uwagę ceny, dotyczące maszyn na miejscu i porównać je

z cenami takich maszyn zagranicą na rynki miejscowej produkcji, a nie z cenami tych maszyn w Polsce. Poza tem należy porównać wagę lokomobil zagranicznych z krajowymi, zaznaczyć bowiem należy, że wobec dużego cła, fabryki zagraniczne budują lokomobile znacznie lżejsze, a m. o 15—20 proc. od krajowych. Tak niską wagę uzyskuje się kosztem zmniejszonej maszyny i kotła, a wydajność osiąga się przez szybkobieżność lokomobili. W ten sposób nietylko, że następuje szybkie zużycie lokomobili, ale pociąga za sobą konieczność przeprowadzania ciągłych remontów i zatrzymania normalnego ruchu, pomijając wzmożony koszt eksploatacji placówki przemysłowej.

Z porównania tego wynika, że ceny lokomobil krajowych nie są wcale wyższe od zagranicznych, zaś względna taniość tych ostatnich jest nietylko wynikiem dostawy maszyn technicznie niezupełnie doskonałych, lecz wpływa również z szeregu korzyści, jakie posiada eksporter zagraniczny, dostarczający te maszyny na rynek polski. Do korzyści tych zaliczyć należy udogodnienia fiskalne, ulgi celne, niepłacenie podatków, bonifikaty, premje eksportowe, lepsze warunki kredytowe, możność zdyskontowania do 70 proc. faktur i t. p. Nie ulega kwestji, że i krajowe fabryki eksportujące zagranicę oddają towar taniej aniżeli w kraju, gdyż stosować muszą tak samo system dumpingowy, jakim posługują się fabrykanci w stosunku do rynku polskiego. Podczas gdy jednak eksport polski oparty jest jedynie o względy ściśle gospodarcze, to jednak polityka eksporterów zagranicznych a w szczególności niemieckich, oparta jest na innym podłożu, godzącem w podwaliny naszego przemysłu, a co za tem idzie, w samodzielność gospodarczą i polityczną kraju.

Ceny dumpingowe eksporterów zagranicznych wynikają nie z lojalnych zasad kupieckich, lecz oparte są na poparciu finansowem sfer rządzących danego państwa. To poparcie finansowe pozwala nietylko obniżać ceny, lecz również udzielać długie kredyty, czego producent polski uczynić nie jest w stanie, tembardziej w obecnej sytuacji finansowej kraju.

W okresie więc przesilenia naszego bilansu handlowego, sprawa ta nabiera dominującego znaczenia i wymaga poparcia miarodajnych czynników państwowych. Akcja czynników rządowych leży w interesie ogólnie - gospodarczym państwa i każdy dzień zwłoki reformy celnej dla aktywizacji naszego bilansu, pogarsza naszą sytuację i uczynić ją może coraz bardziej groźną.

Reasumując powyższe wywody, wydaje się nam, że przyczyna faworyzowania wytworów fabryk zagranicznych tkwi bardziej w przyzwyczajeniu odbiorcy do tych produktów, ponieważ przemysł nasz do niedawna nie obejmował poszczególnych dziedzin produkcji, a w interesie kupca - przedstawiciela maszyn zagranicznych, leżało możliwie jaknajdalej idące popieranie interesów zagranicy ze względu na własny zromiały interes materialny.

W chwili jednak obecnej, gdy kroczymy po drodze daleko idącej samowystarczalności przemysłowej, dalsze faworyzowanie wyrobów zagranicznych jest nietylko szkodliwe z punktu widzenia rozwoju naszego rodzimego przemysłu, ale powinno się spotkać z silnym decydującym sprzeciwem całego społeczeństwa.

Dlatego też dla osłabienia tego przyzwyczajenia do wyrobów zagranicznych musi ingerować Państwo, ponieważ dysponuje wszelkimi atutami, potrzebnymi dla zabezpieczenia naszej niezależności gospodarczej, a co za tem, i politycznej.

Karność gospodarcza narodu musi być podporą karności politycznej o ile dany naród pragnie ostać się w walce o byt z innymi narodami świata.

Oficjalne notowania Gieldy Walutowej Warszawskiej z dnia 8. października 1929 r.

| Waluty | | Gotówka | | |
|-------------------|------------|------------|-------------|--|
| Dol. Stan. Zjedn. | tr. 883 | sp. 8.90 | Lup. 8.86 | |
| Dewizy: | | | | |
| Belgia | tr. 124.31 | sp. 124.62 | kup. 124.60 | |
| Holandja | " 353.34 | " 359.24 | " 357.44 | |
| London | " 043.36 | " 043.47 | " 043.25 | |
| Nowy Jork | " 008.90 | " 008.92 | " 008.88 | |
| Paryż | " 035.10 | " 035.09 | " 034.91 | |
| Praga | " 026.39 | " 026.46 | " 026.33 | |
| Szwajcaria | " 172.20 | " 172.63 | " 171.77 | |
| Sztokholm | " 239.23 | " 239.83 | " 238.63 | |
| Wiedeń | " 125.39 | " 125.70 | " 125.08 | |
| Wiochy | " 046.69 | " 046.81 | " 046.57 | |

Wiadomości bieżące

Wystawa budowlana w Warszawie. W najbliższych dniach powstać ma Komitet Wystawy Budowlanej w Warszawie. Będzie to pierwsza wystawa urządzona na terenie

miasta, a posiadająca reprezentacyjny charakter. Wystawa ta czynna będzie w roku 1931. Już na wiosnę 1930 roku przystąpi się do przygotowania terenu pod tę wystawę. Poza tem nawiązuje się kontakt z firmami, które chciałyby eksponaty swoje wystawić we własnych budynkach, by w tymże okresie przystąpić do budowy pawilonów.

Dostawy - kupna - sprzedaży

Sprzedaż maszyn i narzędzi mechanicznych tartaku. Dyrekcja Kolei Państw. w Radomiu, podaje do publicznej wiadomości, że w dniu 29 października 1929 r., o godz. 12 w Dyrekcji Kolei Państwowych w Radomiu, Rynek 12, odbędzie się przetarg za pomocą składania pisemnych ofert w zapieczętowanych kopertach na sprzedaż na własność maszyn i urządzeń mechanicznych tartaku kolejowego przy st. Kie-
wań, składających się z następujących obiektów:

- 1) Dwóch gatrow, z których jeden firmy G. U. 7G i drugi firmy F. W. Hofman, Breslau U. B. d.
- 2) Dwóch pil cyrkulerek — podłużnej i poprzecznej.
- 3) Przyrząd do toczenia pil gatrowych.
- 4) Traktora parowego na kołach firmy Ruston Proktor Co, Ltd. b. N. P. S. 90/120 B. H. P. N. 43760, Linkoln, England P. N. P. Kocioł Nr. 9145.
- 5) Transmisji do poruszania wszystkich urządzeń tartaku.

- 6) 181 sztuk klub do pil tartacznych.
- 7) 4 wózki gatrowe.
- 8) 1 pogrzebacz do pieca.
- 9) 20 sztuk różnych kluczy ślusarskich.
- 10) 8 sztuk noży do obrabiarek.
- 11) 2 pręty do czyszczenia palenisk.
- 12) 4 szafki wiszące do narzędzi.

Reflektanci winni w terminie wyznaczonym do przetargu nadesłać pod adresem Dyrekcji Kolejowej Wydział Zasiobów w Radomiu, Rynek 12, oferty w zapieczętowanych kopertach z napisem: „Oferta do przetargu na dzień 29. 10. 1929 roku, na kupno urządzeń tartaku w Kiewaniu”.

Blizsze szczegóły w „Tygodniku Dostaw” Nr. 28.

Redaktor odpowiedzialny W. Syrokomla-Syrokowski, za dział ogłoszeń i administrację wydawnictwa St. Schlage, — Członkami Drukarni Rynku Drzewnego T. z o. p. Poznań, ulica Wielkie Garbary nr. 20

Księga Adresowa

EKSPORTU i IMPORTU DRZEWNICTWA

Państw sukcesyjnych
i Europy środkowej
Pierwsze Międzynarodowe

ogólne o bogatej treści
dzieło adres. drzewnictwa.

Objmujące wszystkie istotne państwa międzynarodowego obrotu drzewnego, w formie przejrzystej w jednym tomie o dogodnym formacie.

20 państw w 1 tomie!

Państwa produkcji drzewnej: Polska, Austria, Czechosłowacja, Węgry, Jugosławia, Rumunia.

Państwa konsumpcji drzewnej: Niemcy, Gdańsk, Francja, Belgja, Luxemburg, Holandia, Anglja, Szwajcaria, Lichtenstein, Wiochy, Hiszpanja, Grecja, Północna Afryka.

Cena: Szylingów austr. 32.—, Rm. 19.—, Kc 160.—, Pengő 27.—, Dynarów 270.— dla wszystkich innych państw Franków szwajcarskich 25.—. Powyższe ceny rozumieją się włącznie przesyłki poczonej, za poprzednią zapłatą.

Zamówienia przyjmuje Wyd. Internationaler Holzmarkt — Wien (Wiedeń-Austria)

I Tagethoffstrasse 7 8

Mam zapotrzebowanie

na wszelkiego rodzaju materiał 40

sosnowy oraz bukowy i olchowy

C. ALBRECHT BYDGOSZCZ

Kordeckiego 28. Tel. 347.

Ca 500 mp.

wałków sosn. i świerk.

2,5 m dl. od 20 cm grub. wżwyz

kup 605

EPP. GÖRLICH & Co
Stutthof-Danzig

J. APPEL, Handel drzewa

katowice, Polski G. Śl.

SPECJALNOŚĆ:

Sosn. materiał stolarski

Olchy do łuszczenia

Olchowy materiał tarty