

# RYNEK DRZEWNY I BUDOWLANY

ORGAN DLA HANDLU I PRZEMYSŁU DRZEWNEGO ORAZ BUDOWLANEGO

Rynek Drzewny: Rok XI.

Rynek Budowlany: Rok II.

## Samodzielny kierownik

678

z wieloletnią praktyką, znający dokładnie prace tartaczne i leśne, włada językiem polskim i niemieckim, **poszukuje** odpowiedniego stanowiska. — Oferty proszę skierować pod „SAMODZIELNY” do Administracji Rynku Drzewnego.

## MAMY DO ODDANIA:

ca 100 m<sup>3</sup> dobrze przeschniętego **odziomkowego materiału jesionowego**

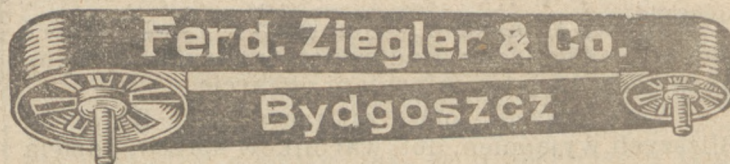
w grubościach 23, 30, 42, 52, 63, 80 105

**1 wagon 13 mm suchych desek dębowych odziomkowych** oraz wszelkie materiały dębowe, brzo-  
zowe, olchowe, brzostowe jako też dyszle, saprychy podkłady itd

**Władysław Krauze i Ska, Warszawa**

Kapucyńska nr. 5.

669



**Polecają** 588  
**PASY NAPĘDOWE**  
**OLEJE MASZYNOWE**

i wszelkie artykuły techniczne

## Dzielny fachowiec drzewny

683

z 4 letnią praktyką na tartakach i biurze, znający się na wszelkich pracach tartacznych, biegły w polskim i niemieckim, z do-  
breimi świadectwami, po odbytej służbie wojskowej **poszukuje**  
**posady** od zaraz lub później. Najchętniej w tartaku. Miejsco-  
wość obojętna. Oferty proszę składać  
**JAN KOPICZ**, Lidzbark (Pomorze), ulica Zamkowa nr. 4

## J. MAŁOWANIEC i Ska.

TARTAK - st. Kierce (Wołyń)

posiada na składzie zeszlenczone, dobrze przeschnięte ma-  
terjały w wymiarach od 1/2-4": 300

**sosna (stolarka), dębina, jesion, olcha, brzo-  
za, grab, klon, brzost.** — Przyjmuje obstalunki  
wymiarowe. — Udziela kredytu wekslowego firmom solidnym,

**PASY TRANSMISYJNE**

**OLEJE  
SMARY**

SPECJALNY SKŁAD PRZYBORÓW TECHNICZNO-PRZEMYSŁOWYCH

**OTTO WIESE**  
**BYDGOSZCZ**  
UL. DWORCOWA 62. - TELEFON 459.

L. dz. IX. — 85346/29.

686

## Dyrekcja Okręgowa Kolei Państwowych W KRAKOWIE

zwraca uwagę na rozpisany przetarg publiczny na do-  
stawę podrozdzielnic i mostownic na rok 1930/31, który  
się odbędzie dnia **2. grudnia** 19 9 r.

Bliższe szczegóły podane są w „Monitorze Polskim”  
z dnia **16. XI. 29 r., nr. 264.**



# FABRYKA TRAKÓW i MASZYN DO OBRÓBKI DRZEWA

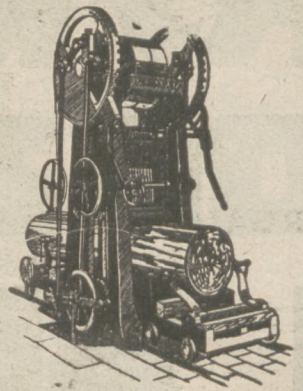
dawn. **C. BLUMWE i SYN** Sp. Akc. - BYDGOSZCZ

**TRAKI** najnowszej konstrukcji,  
najwyższej wydajności

**WSZELKIE MASZYNY DO OBRÓBKI DRZEWA**

Prospekty i kosztorysy bezpłatnie! — — Na żądanie wizyty inżynierów!

**Przedstawicielstwa:** Warszawa, Lwów, Poznań, Wilno, Kraków, Łódź, Królewska Huta,  
w. m. Gdańsk, Berlin, Konstantynopol, Bukareszt, Rio de Janeiro



## Submisja na drewno użytkowe. 657

### Państwowe Nadleśnictwo Margonin Wieś p. Margonin

sprzeda na ogólnych warunkach sprzedaży drewna wyrobionego, obowiązujących w D. L. P. Poznań, następujące drewno użytkowe z r. gosp. 1928-29.

**Los 1.** Leśn. Margonin, zrąb ok. 376 sztuk dłużyce sosn. ok. 145.63 m<sup>3</sup> II—IV kl, ok. 287 sztuk dłuż. kopaln. ok. 33.98 m<sup>3</sup>.

**Los 2.** Leśn. Weśrednik, zrąb zbiorowy ok. 430 szt. dłuż. sosn. ok. 105.87 m<sup>3</sup> I—IV kl.

Oferty z napisem „Submisja“ w zalak. kopert. należy nadsyłać do Nadleśnictwa do dn. **30 listopada godz. 12**, poczem nastąpi otwarcie.

Zatwierdzenie ofert zastrzega sobie Dyrekcja. Bliższych wyjaśnień, dot. warunków sprzed. udziela Nadleśnictwo. Ceny należy podać przeciętne dla wszystkich klas za 1 m<sup>3</sup> w słowach i cyfrach. 5 procent ofiarowanej sumy należy złożyć wraz z ofertą jako wadium.

Państwowy Nadleśniczy.

### Jackowski i Uhlendorf T. z o. p.

Bydgoszcz, ul. Słowackiego 1, Tel. 101  
Adr. telegr.: Uhlendorf, Bydgoszcz

### Tartak parowy: Osieczno pow. Starogard

Materiał tarty, kantówka, szalówka  
Specjalność: Podkła.y wszelkiego rodzaju

613

## Młodszy fachowiec drzewny

władający językiem polskim i niemieckim w słowie i piśmie, obeznany dokładnie z obróbką drewna tartego i okrągłego oraz robotami leśnymi, **poszukuje posady** od zaraz lub później. Oferty proszę skierować pod nr **677** do Adm. Rynku Drzewnego

### Woźniak i Ska, Handel drzewa — Tel 332.

T. z o. p.  
Inowrocław, ul. Mała, Andrzeja 5. 591

Kupuje i prosi o oferty na

Deski i bale sosnowe odziomkowe, czubkowe i obrzynane, szalówkę łat, obładry i dragi. Kantówkę, podłogę i inne drewna do budowy podług listy. Dębinę, buczynę, brzezinę, jesion i t. p. w stanie okrągłym i tartym. Dzwona, szprychy i dyszlę oraz drewno opałowe.

## FACHOWIEC DRZEWNY

pomorzanie, obeznany z wszelkimi pracami tartaczniemi, leśnymi oraz biurowymi, posiadający wyższe wykształcenie handlowe, władający językiem polskim i niemieckim — dobry organizator poszukuje odpowiedniej posady jako **kierownik tartaku**  
Łaskawe zgłoszenia do Adm. Rynku Drzewnego pod **A. R. 25**

## MESSER, RHINOW i S-ka

Tartaki parowe — Heblarnie — Zakłady szpuntownicze  
**KORONOWO** — — — — — Telefon 31

Poleca:

29

Mater. eksportowy i budowlany

## OGŁOSZENIE. 682

Dnia **2 grudnia 1929 r.** o godz. 10 w kancelarii **Nadleśnictwa Pińskiego w Wyszewiczach** (poczta Pińsk), odbędzie się przetarg ustny i za pomocą ofert pisemnych na sprzedaż następujących obiektów:

### a) Drewno wyrobione:

1. Kopalniaki sosnowe loco stacja kolejowa Horodyszczce i Parchońsk 1400 m<sup>3</sup>, cena wywoławcza 25 zł za 1 m<sup>3</sup>.
2. Kloce sosnowe loco las obręb Ładorożski 130 m<sup>3</sup>, cena wywoławcza 38,70 za 1 m<sup>3</sup>.
3. Bindra dębowa loco las obręb Żółkiński 70 lag redukc., cena wywoławcza 106 zł za 1 lagę.
4. Drewno opałowe gatunków twardych loco las obr. Żółkiński 1200 mp, cena wywoławcza zł 3.70 za 1 mp.
5. Drewno opałowe gatunków twardych loco las obr. Ładorożski 500 mp, cena wywoławcza zł 3.70 za 1 mp.
6. Drewno opałowe brzożowe loco las w obr. Kupiatycko - Siedliszczańskim 2000 mp, cena wywoławcza zł 4,40 za 1 mp.

### b) na pniu.

7. Do wyeksportowania powierzchniowo 3 działki w ob. Kupiatycko - Siedliszczańskim z masą drewna 2457 m<sup>3</sup>, cena wywoławcza 8550 zł za cały obiekt.

Wadium 5 procent. — Wszelkich informacji udziela Nadleśnictwo.

Nadleśnictwo Pińskie.



# RYNEK DRZEWNY I BUDOWLANY

ORGAN DLA HANDLU I PRZEMYSŁU DRZEWNEGO ORAZ BUDOWLANEGO  
OFICJALNY ORGAN ZWIĄZKU PRZEMYSŁOWCÓW DRZEWNYCH W POZNANIU

**Rynek Drzewny: Rok XI. Wychodzi w poniedziałki, środy i piątki. Rynek Budowlany: Rok II.**

PRZEDPŁATA na grudzień 1929 r., wynosi: w Poznaniu przy odbiorze w ekspedycji: 6,00 złotych. Na pocztach 6,45 złotych. Pod opaską wprost z ekspedycji w kraju i w wolnym mieście Gdańsku 7,50 złotych. Pod opaską za granicą (oprócz Gdańska), 8,00 złotych. Numer pojedynczy kosztuje: w Poznaniu w Ekspedycji 50 groszy. Z przesyłką pocztową w kraju i w Wolnym mieście Gdańsku 60 groszy. Zagranicą 70 groszy.

Redakcja, Administracja i Ekspedycja  
„RYNKU DRZEWNEGO i BUDOWLANEGO“  
Poznań, Wielkie Garbary 20. Nr. telefonu 3406  
D R U K A R N I A  
Poznań, Wielkie Garbary 20 Nr. telefonu 1820  
Konta bieżące: P. K. O. 206-377 — Bank Handlowy w  
Warszawie Oddz. w Poznaniu — Bank Przemysłowców  
Poznań — Bank Pozn. Ziemstwa Kredyt. w Poznaniu.

OGŁOSZENIA: Za tekstem 20 gr. od miejsca milimetr (strona czterolamowa). W tekście zaś lub przed tekstem 55 gr. od miejsca milimetr. (strona dwulamowa).  
OGŁOSZENIA: Z tabelkami o 30 procent więcej. Przy większych i kilkakrotnych ogłosz. stosowny jest rabat. Dla poszukuj. posad przy jednorazowym ogłoszeniu 30 proc., przy dwurazowym 40 proc. i przy trzyrazowym 50 proc. rabatu. — Każda nowa podwyżka obowiązuje wszystkie już przyjęte ogłoszenia od dnia — zmiany cen bez uprzedniego zawiadomienia. —

Przedruk dozwolony tylko za podaniem źródła „Rynek Drzewny Budowlany w Poznaniu“

## Bez „sprytu“ i „figli“

Gorliwość urzędnika jest rzeczą piękną i pochwalną godną. Jednakże, jak wszystko na świecie, i ona powinna mieć granicę, a jeżeli chodzi o sprawy handlowe, granicę tę dyktować powinien urzędnikowi dobrze pojęty interes właściciela czy instytucji, której służy i etyka kupiecka.

Mamy tu na myśli sprawę w r ó b k i i p r z y g o t o w a n i a do sprzedaży okrągłaka drzewnego. Co roku powtarza się ta sama historia i co rok na nowo trzeba zwracać na nią uwagę. Pora wycinki i wyróbki drewna uważana jest przez niektóre podrzędne organy leśne, czyto w lasach państwowych, czy prywatnych za okres najbardziej podatny do wykazywania swego „u z d o l n i e n i a“. Polega to na tem, że z drzewa, które urosło według woli Bożej robi się różnemi „wypróbowanemi metodami“ „cacko“ i materiał „pierwszorzędny“. Wiemy o tem dobrze, że administracje leśne takiego „adjustowania“ dłużyc czy kłóców bynajmniej nie pochwalają, gdyż nie może leżeć w ich interesie ukrywanie wad danych sztuk i wiemy, że „g o r l i w y c h“ urzędników specjalistów od takiego „przystrajania“ karzą. To też uwag poniższych bynajmniej nie zwracamy pod ich adresem, lecz raczej kierujemy je do „s p r y c i a r z y“, którzy przełożone administracje narażają na nieprzyjemności, reklamacje, a nawet procesy. Równocześnie chcielibyśmy też wyteńczyć uwagę kupców, którzy oglądając przy odbiorze zakupione drewno zbyt pobieżnie, a często kupują poprostu k o t a w w o r k u.

Na niektórych zrębach leśnicy dozorujący — pragną w ten sposób kupującemu przykrego zaszczerdzić widoku drewna hubiastego, że m i e j s c a s c h o r z a ł e o d w r a c a j ą k u z i e m i. Odbiorca, mając do przeprowadzenia odbiór wielkiej ilości sztuk, nie kantuje przy odbiorze każdego kawałka i dopiero na tartaku spostrzega, że go „n a b r a n o“. Wtedy naturalnie zapóźno jest na reklamacje.

Podobną „p r o c e d u r ę“ przeprowadza się też z miejscami, gdzie pod korą znajdują się zgniłe sęki lub huby. W miejscu chorem wierci się albo wyłabia otwór i zabija go klinem. Miejsce takie wygląda wówczas jak „niewinny“ sęczek, co nie mo-

że być powodem do nieodebrania sztuki. I znowu dopiero przy dokładnem obejrzeniu albo pod traniem prawda wychodzi na wierzch.

Specjalną bolączką i sposobnością do kłótni między dozorującymi leśnikami, a odbiorcami jest sprawa mierzenia sztuk. Naogół przyjętem jest, a w lasach państwowych, unormowane rozporządzeniem zostało, że drewno mierzy się bez kory. W tym celu w środku kłoca wycina się pierścień aż do miazgi. Czasem to pierścieniowanie odbywa się w sposób bardzo „delikatny“, prawdopodobnie żeby nie uszkodzić włókien, tak, że w pierścieniu tym, niby to czystym, pozostaje jeszcze spora powłoka korka korowego. Trzeba sobie uprzytomnić, że każdy milimetr średnicy z a w i e l e, odbija się na kubaturze w stosunku znacznie większym, niż różnica kilku centymetrów w długości, a jeżeli w ten sposób zmierzmy kilka tysięcy sztuk, otrzymujemy wcale ładną nieistniejącą ilość masy drzewnej, którą jednak zapłaćiliśmy.

Zachodzą również i takie wypadki — i to bardzo często — że przy mierzeniu długości zaokrągła się ją do pełnych metrów całych, względnie połówek. Więc kłoc ma naprzykład 6,80 m długości, wówczas liczy się go za 7 m, obiecując przy okazji wyrównanie. Wygląda ono w ten sposób, że w innym wypadku kłoc długości 6,55 m liczy się jako 6,50 m. Tu należałoby sprawę traktować bezwzględnie liberalniej, gdyż „wyrównanie“ takie w ostateczności zawsze wychodzi na niekorzyść kupującego, a przy dzisiejszych czasach każdy centymetr drewna dla tartaczniaka czy kupca, jest ważny i drogi.

W końcu chcielibyśmy zwrócić uwagę na jeszcze jedno niedomaganie.

Według ogólnie przyjętych zasad, od długości danej dłużycy należy odliczyć 5—6 cm na rżaz, powstający przy przecinaniu sztuk na odziomki, środku i czubki. Otóż dochodzą nas skargi, że zasady tej ze strony sprzedającej nie przestrzega się. Powstaje przez to na każdej sztuce dla kupca strata, która przy całej partji znowóż się sumuje.



Oto kilka momentów, które poruszyliśmy w związku ze sprzedażą i pomiarem drewna, a jest ich niewątpliwie więcej. Nielojalne traktowanie tych spraw stwarza pewne napięcie pomiędzy stronami, które całej transakcji na dobre nie wychodzi. Kupno i sprzedaż drewna jest zabiegiem handlowym, a nie konkurencją na wykazanie wzajemne sprytu, w „nabieraniu“ drugich.

## Przemysł bukowy Polski

Przemysł drzewny bukowy był w Polsce jeszcze przed czterema — pięciu laty wogóle bez znaczenia. Tartaki nasze nie były urządzone dla specjalnej przeróbki buczyny, a producenci przystępując do przeróbki drewna bukowego bez wiedzy i doświadczenia, z wielkim sceptyzmem odnosili się do interesów bukowo - przemysłowych.

Na skutek tego lasy bukowe ulegały niszczeniu, albowiem 95 proc. produkowanego drewna bukowego przerabiano na opał, a zaledwie 5 proc. ogólnej masy zużytkowano częściowo na kloce użytkowe eksportowe, na tarcicę bukową oraz w małej części dla fabryk giętych krzesel.

Jakkolwiek w ostatnich latach skonstatować należy w tym kierunku polepszenie i produkcja drewna bukowego obejmuje coraz szersze cele przemysłowe, to jednak zrozumienie dla wartości drewna bukowego nie jest jeszcze należyte i w porównaniu do Jugosławji, Niemiec i Francji, gdzie 80 proc. drewna bukowego wyzyskuje się na cele przemysłowe, w Polsce zużycie drewna bukowego dla celów przemysłowych, jest w stosunku do ilości tego drewna, bardzo szczupłe.

A drewno bukowe daje się na cały szereg celów przemysłowych wyprodukować. I tak buczynę pierwszej jakości zużywa się do łuszczenia fornierów, z których wyrabia się płyty klejone, t. zw. „dykty“. Dykty te używa się do różnych robót stolarskich, jakoteż na siedzenia do krzesel, ścian do mebli, skrzynek galanteryjnych, gramofonów, zegarów i t. p. Pierwszorzędne kloce bukowe przeciera się też na deski i brusy, które w stanie parzonym jak i nieparzonym poszukiwane są na rynkach zagranicznych. Z desek bocznych i króciaków produkuje się fryzy do podłóg, które mają wielki zbył we Włoszech i Grecji. Zapotrzebowanie łat bukowych do fabrykacji mebli giętych (krzesel) jest tak wielkie w kraju, iż dla eksportu nic nie pozostaje. Również tak zwane „Stuhlkantel“ łatki kwadratowe w długościach od 0.40 do 1.50 m są w Niemczech i Anglii po dobrych cenach poszukiwane.

Również wielkie zapotrzebowanie jest na deski beczkowe i beczki na masło i margarynę, które u nas jeszcze przed wojną duńska firma „Jakobsen i Spółka“ w Kopenhadze na wielką skalę wyrabiała, tak, że dzienna produkcja tej fabryki w Buczkowcu obok Sokolik dochodziła do kilku tysięcy beczek.

Z podrzędnego drewna bukowego wyrabia się części składowe skrzynek na owoce południowe, pomarańcze oraz cytryny i na te skrzynki jest zbyt bardzo wielki.

Wreszcie drewno bukowe gorszego gatunku zużywa się do zwęglania w retortach dla ekstrakcji alkoholu metylowego, octu drzewnego i octanu wapnia, który ma wielkie znaczenie dla przemysłu tekstylnego.

W Polsce drewno bukowe znajduje się prawie we wszystkich lasach i to tak w górach, jak też na równinach. Częściowo znajduje się drewno bukowe

Tak samo drobiazgowość w pomiarze drewna zupełnie nie jest na miejscu, przesłubiśmy bowiem w ten sposób wkrótce z branży drzewnej do branży aptekarskiej.

Wogóle zaś pamiętać trzeba, że kupiec za swój **zdrowy pieniądz** chce mieć **zdrowy towar**, a za **rzetelny pieniądz** należy mu się **rzetelny pomiar drewna**.

w zwartych kompleksach, ale w większej ilości znajduje się buk pomiędzy drewnem szpilkowym przeważnie świerkowym i jodłowym, zaś mniej wśród sosny, a w małej tylko mierze w lasach liściastych.

Ścisłe cyfry objętości bukowych lasów w całej Polsce nie są mi dokładnie znane, ale jeżeli chodzi o Małopolskę Wschodnią, to w lasach państwowych na Podkarpaciu znajduje się drewno bukowe w lasach szpilkowych w masie od 10 do 30 proc. ogólnego drzewostanu, a rębego drewna tego jest około 12 milj. m<sup>3</sup>.

W prywatnych lasach na Podkarpaciu, a to w dawnych lasach liebigowych znajduje się około 3 do 4 milj. m<sup>3</sup> rębego lasu bukowego, w lasach Wełdziej i Skole znajduje się około 2 milj. m<sup>3</sup> buczyny, w lasach Fundacji Hr. Skarbka około 1 milj. m<sup>3</sup>, w lasach Cisna, Kalnica, Ustrzyki Górne, Stuposiany itd. około 3 milj. m<sup>3</sup> buczyny rębnej, w mniejszych zaś dobrach małopolskich około 3 milj. m<sup>3</sup>, tak, że w samej Małopolsce Wschodniej jest do dyspozycji przemysłu drzewnego około 25 milj. rębnej buczyny.

W Małopolsce Wschodniej na kampanję 1929-30 większe transakcje w drewnie bukowym nie doszły do skutku. W roku 1928 holenderska firma, zakupiwszy 600—700.000 m<sup>3</sup> buczyny w lasach Fundacji Hr. Skarbka w Klimcu, założyła zakłady przeróbki na większą skalę i buduje kolej linową na przestrzeni 15 km do stacji Ławoczne. Kolej ta jest już na ukończeniu i zostanie na przyszły miesiąc uruchomiona.

Do najważniejszych problemów dla przemysłu drewna bukowego należy odpowiednia konserwacja tego drewna. Wiadomo, że buczyna zawiera w swych sokach wiele kwasów, które powodują szybki rozkład tego drewna. Narazie przeciwdziała się temu szkodliwemu działaniu przez parzenie materiałów bukowych. Parzona buczyna jednak zmienia swój pierwotny ładny biały kolor i zmienia go na różne odcienie czerwone od najbledszych do najciemniejszych. Ale i normalną buczynę należy bardzo ostrożnie konserwować, o ile możliwości sztapłować w nakrytych szopach i na „hochkant“ ustawiać. Należy dalej buczynę wycinać i przerabiać w porze zimowej zwłaszcza od października do kwietnia.

Przeróbka drewna bukowego zasługuje zatem na baczniejszą uwagę, a to tembardziej, że tak w miastach, jakoteż w najodleglejszych zakątkach na wsi, węgiel utorował sobie swój zbył jako opał i tylko w miejscowościach blisko lasów bukowych położo-


**Świerkowy, olchowy, dębowy**  
**materiał (okrągłaki) kupuje stale**  
**KRBEČ & PŘIBYL, sklad drewa ČESKÁ TŘEBOVÁ ČECHY**



# Kalendarz terminowy.

Skróty: L — licytacja, S — submisja, P — przetarg, W — z wolnej ręki.

Miejscowość	Dyrekcja wzgl. wojew.	Sprzedający	Spos. sprz.	Termin	Kłody i dłużyce użytkowe m <sup>3</sup>							Uwagi	Kopalniaki		Papierówka		Opał mp.	
					sosna	świerk	jodła	dąb	buk	brzoza	olcha		rodz. drzew	m <sup>3</sup>	rodz. drzew.	mp.		
Wronki	Poznań	Nadleśn.	S	26. XI.	—	—	—	—	—	—	—	—	—	—	—	—	—	7016
Wronki	Poznań	Nadleśn.	S	26. XI.	—	—	—	—	—	—	—	na drewno tarte (sosn.)	—	—	—	—	—	—
Jasnepole	Poznań	Nadleśn.	S	26. XI.	2726	—	—	—	—	—	—	na ca 100 m <sup>3</sup> żerdzi scsn., na drewno opalowe i ba ak.	—	—	—	—	—	—
Oborniki	Poznań	Nadleśn.	L	28. XI.	1184	—	—	—	—	170	—		—	—	—	—	—	—
Szczepanowo	Poznań	Nadleśn.	S	28. XI.	3460	—	—	—	—	—	—	—	—	—	—	—	—	—
Rychtal	Poznań	Nadleśn.	S	30. XI.	483	765	—	—	—	—	—	—	—	—	—	—	—	—
Wyszewice	Białowieża	Nadl. Pińskie	P	2. XII.	130	—	—	—	—	—	—	i 70 lag bindry dęb. i 2457 m <sup>3</sup> drewna na pniu	scsna	1400	—	—	—	3700

nych używa się jeszcze drewna bukowego na cele opalowe, tak, że zbyt drewna bukowego na opał staje się z dnia na dzień trudniejszy.

Dr. Artur Rapoport.

## Położenie na rynku gdańskim

(Od naszego korespondenta).

Ożywienie w gdańskim handlu drzewnym, jakiego latem spodziewano się jeszcze na jesień, bynajmniej nie nastąpiło. Przeciwnie, **jesień przyniosła dalszy spadek eksportu drzewnego.** Cyfry porównawcze wykazują za październik najniższy stan od czterech lat. Już miesiąc wrzesień wykazywał niższą, gdyż wywóz wynosił **tylko 56.000 ton**, wobec **75.000 w sierpniu** i **60.500** we wrześniu roku ubiegłego. W październiku cyfry wywozowe spadły na 44.000 ton, najważniejszą rolę odgrywa tu zmniejszenie się eksportu tarcicy do Anglii.

Nieco, acz niewiele lepiej, przedstawia się sprawa wywozu podkładów kolejowych, słupów telegraficznych, a ostatnio także kopalniaków. Jeżeli chodzi o tarcicę, to Anglicy kupują ją tylko w specjalnych wymiarach i mniejszych partjach. Załadowanie całych statków z deskami i balami do Anglii jest obecnie zjawiskiem bardzo rzadkiem. Zazwyczaj partje drewna zabierają ze sobą statki programowe. Mimo spadku frachtów morskich eksporter gdański nie jest w stanie wyciągnąć z transakcji większego zysku i doprowadzić do poważniejszych obrotów, gdyż ceny za drzewo miękkie w Anglii obecnie niższą, a zapasy zdają się tam być wystarczające.

Zastój panuje również w handlu drewnem twarde. Dowóz dębiny i innego drewna twardego od sierpnia począwszy systematycznie się kurczy. W sierpniu dowieziono bowiem **4.500 wagonów**, we wrześniu tylko **3.300**, a w październiku **3.000**.

Wobec tak ciężkiej sytuacji słychać o coraz częstszych bankructwach mniejszych, a nawet większych firm.

Nadzieja gdańskich eksporterów koncentruje się obecnie na sleepach. Spodziewają się bowiem w tym sortymencie w najbliższym czasie większych obrotów i zamówień z Anglii. **Naogół jednak nastroj jest pesymistyczny.**

## Rynek białostocki

(Od naszego korespondenta).

Brak gotówki odbija się również na tendencji tutejszego rynku, która już od szeregu tygodni jest bardzo słaba. Obroty zachodzą tylko nielicznymi sortymentami i to po cenach i na warunkach zupełnie niezadawalających. W połowie listopada notowano za 1 m<sup>3</sup> loko wagon stacja załadowcza w tranzakcjach krajowych:

Sosnowe deski stolarskie ok. 115 zł. Łaty sosnowe 90—95 zł. Deski świerkowe 3/4—2" około 75 zł. Szalówka sosnowa 95—100 zł. Deski heblowane sosnowe około 120 zł.

## Rynek lubelski

(Od naszego korespondenta).

Nikłe zapotrzebowanie na materiały tarte spowodowało niższą cenę. Na rynku eksportowym poszukiwana jest dębina, lecz tylko w pierwszej jakości. Około połowy listopada doszło do skutku w tutejszym okręgu kilka transakcji eksportowych w pierwszym rzędzie na sortymenty dębowe: W ostatnich obrotach płacono za 1 m<sup>3</sup> loko wagon stacja załadowcza:

Deski sosnowe obrzynane 2" — 110 zł. 11/2" — 100 zł. 1" — 90 zł. 3/4" — 80 zł. Deski sosnowe stolarskie nieobrzynane 2" 170 zł. 11/2" — 160 zł. 1" — 140 zł. 3/4" — 135 zł. Deski dębowe nieobrzynane, wszystkich grubości 145—165 zł. Kantówka placowa 90 zł. Według listy — 115—130 zł. Sleepy 8 sh.

## Czeskosłowacki wywóz drewna w październiku

Wywieziono w miesiącu październiku z Czechosłowacji drewna wartości 49.000.000 Kc. i wyrobów drzewnych wartości 28.000.000 Kc. Ogółem w 10 miesiącach br. eksport drzewny wynosił 1.610.000 ton o łącznej wartości 508,1 milionów Kc. Jeżeli weźmiemy dla porównania analogiczne cyfry za rok poprzedni, okaże się, że wywóz dość poważnie zmalał, wynosił on bowiem za miesiące styczeń—październik 1928 okragło 2.280.000 ton i przedstawiał wartość 733,5 milionów Kc.



## Komercjalizacja rumuńskich lasów państwowych

Rumuński minister rolnictwa powołał do życia Komisję, której zadaniem było opracowanie projektu ustawy, dotyczącej administracji lasów państwowych na zasadach handlowych. Równocześnie zamieniono Wydział leśnictwa w ministerstwie rolnictwa na samodzielną i autonomiczną instytucję. Powyższy projekt ustawy wpłynął już do parlamentu.

## Wyniki sprzedaży drewna użytkowego i opałowego w nadleśn. państwowych.

Nadleśnictwo Państwowe Miradz D. L. P. Poznań.  
Licytacja w dniu 14. listopada 1929 r.

Dąb	szczy-py opałowe	za mp.	20.05 zł
Brzoza	" "	" "	18.58 "
Olcha	" "	" "	22.86 "
Osika	" "	" "	11.36 "
Sosna	" "	" "	17.79 "
"	wałki	" "	14.75 "
Świerk	" "	" "	18.25 "
"	" "	" "	17.50 "

## Oficjalne notowania Giełdy Walutowej Warszawskiej z dnia 21. listopada 1929 r.

Waluty Gotówka  
Dol. Stan. Zjedn. tr. 8.89 1/2 sp. 8.91 1/2 kup. 8.87 1/2

	Dewizy:		kup.
	trans.	sprzed.	
Belgja	124.69	125.00	124.38
Holandja	359.80	360.70	358.90
Londyn	043.46 1/2	043.57	043.36
Nowy Jork	008.89 3/4	008.91 1/4	08.87 3/4
Paryż	035.10	035.19	035.01
Praga	026.43	026.49	026.37
Szwajcaria	173.00	173.43	172.57
Wiedeń	125.40	125.71	125.09
Włochy	046.67	046.79	046.55

## Wiadomości bieżące

**Utworzenie nowego nadleśnictwa.** Rozporządzeniem Ministra Rolnictwa z dnia 15 listopada 1929 r. zostało utworzone w Dyrekcji L. P. w Radomiu nowe nadleśnictwo Sieniakierno z siedzibą we wsi Sieniakierno, gminy Bodzeńtyńskiej, powiatu i wojew. Kieleckiego.

**Surowce i Przetwory Drzewne Sp. Akc. w Warszawie** zwołuje na dzień 12 grudnia o godz. 18. nadzwyczajne walne zebranie w lokalu Spółki przy ul. Marszałkowskiej 115.

**Fachowy sąd dla spraw drzewnych w Hawrze.** Syndykat kupców drzewnych w Hawrze utworzył sąd rozjemczy dla spraw drzewnych. Sąd ten będzie rozstrzygał w pierwszym rzędzie spory powstałe na tle importu drewna egzotycznego. Hawre jest bowiem najważniejszym portem, do którego przybijają statki z drzewem zamorskim.

**Wydział dla spraw suszenia drewna.** Wobec coraz większego znaczenia, jakie nabiera w ostatnich czasach kwestja suszenia tartych materiałów drzewnych, zwrzek czeskosłowackich przemysłowców drzewnych postanowił utworzyć specjalny komitet, któryby sprawę suszenia drewna i budowę suszarni szczegółowo przestudjował i przedłożył odpowiednie wnioski.

**Ameryka interesuje się jugosłowiańskimi lasami.** W ostatnich tygodniach objeżdżało 3 amerykańskich inżynierów leśnictwa, z ramienia grupy amerykańskich kapitalistów, lasy w Sławonji, Bośni i Czarnogórze, starając się równocześnie o nawiązanie kontaktu z jugosłowiańskimi producentami drzewnymi.

**Import drewna egzotycznego do Francji.** W październiku br. przywieziono do portów francuskich z krajów zamor-

skich 156.866 ton drzew szlachetnych (orzeczech jedwabisty, mahoni i t. p.), oraz 62.592 ton drzew farbiarskich.

**Baltic - Hardwood - Company T. z o. p. w Gdańsku.** Firma ta, należąca do poważniejszych przedsiębiorstw drzewnych Gdańska wniosła o otwarcie postępowania konkursowego.

## Dostawy - kupna - sprzedaże

**Dyrekcja Lasów Państwowych w Wilnie** (ulica Wielka nr. 66, telefon nr. 12-53), posiada do sprzedania:

1) **Papierówki świerkowej surowej 50.000 mp**, w tem 22.000 mp papierówki cięcia letniego łupanej o długości polan 1 m i 1,10 m, — reszta cięcia zimowego skrobana o długości polan od 1 m do 2,20 m do obejrzenia na st. Jaszuny, Lanowarów, Nowo-Święciany, Orany i inne.

2) **Sosnowych podkładów eksportowych (szwel) 14.000 szt.** do obejrzenia na st. Mosty, Jaszuny, Olkieni, Usza, Dukszy, Rudziszki i inne.

3) **Sosnowych kłoców i dłużyc tartacznych 20.000 m<sup>3</sup>** długości od 4 m i wyżej i grubości cienkiego końca od 20 cm i wyżej.

4) **Bloków sosnowych 2.500 m<sup>3</sup>** długości od 4 m i wyżej i grub. cienkiego końca od 30 cm.

5) **Drewna sosnowego kopalnianego 20.000 m<sup>3</sup>**

6) **Sosnowych słupów telegraficznych (belgijskich i francuskich) 2.000 m<sup>3</sup>.**

7) **Sosnowych kłoców i dłużyc (Langholz) 5.000 m<sup>3</sup>** długości od 7 m i wyżej i grubości cienkiego końca od 25 cm i wyżej loco place kolejowe lub franko wagon ewentualnie loco bindugi rzek spławnych w kierunku do Gdańska.

8) **Świerkowych kłoców i dłużyc tartacznych 10.000 m<sup>3</sup>** długości od 4 m i wyżej i grubości cienkiego końca od 25 cm i wyżej.

9) **Osikowego drewna użytkowego zapalczanego 1.000 m** w dłużycach od 25 cm średnicy cienkiego końca wyżej loco bindugi rzek: Dźwiny, Dziśny oraz ich dopływów.

Oferty pisemne na kupno sortymentów wymienionych pod pozycją: 1 i 2 uprasza się składać do dnia 1 grudnia rb. Na pozostałe sortymenty do dnia 15 grudnia rb.

W ofertach należy wymienić cenę loco place kolejowe przy stacjach lub torach, względnie franko wagon stacja załadowania.

O warunkach sprzedaży i wszelkich informacjach udziela Oddział Handlowy D. L. P.

Tranzakcje będą zawierane w miarę zgłaszania ofert.

**Dyrekcja Lasów Państwowych w Wilnie.**

Redaktor odpowiedzialny W. Syrokomla-Syrokomski, za dział ogłoszeń i administrację wydawnictwa St. Schlage. — Członkami Drukarni Rynek Drzewnego T. z o. p. Poznań, ulica Wielkie Garbary nr. 20

## Poznańska Spółka Drzewna T. A.

Poznań, św. Marcin 52/53

poleca wszelkie gatunki materiałów  
stolarskich, budowlanych i kantówki

ze swoich składnic:

w Poznaniu, ul. Głogowska 109/110, Gnieźnie, Powidzu, Nowejwsi pow. Strzelno, Kruszwicy, Źródle, Swarzędzu, Wrześni, Inowrocławiu, Rawiczu, Gąsawie i Pleszewie. 1







## Submisja na drewno użytkowe. 674

### Państwowe Nadleśn. Szczepanowo

poczta Szczepanowo, stacja kolejowa Barcin lub Białobłoty sprzeda na ogólnych warunkach sprzedaży drewna wyrob., obowiązuj. w D. L. P. Poznań, następn. drewno użyt. z r. gosp. 1929-30.

- Los 1.** Leśn. Niedźwiedzikierz, oddz. 84, od nr. 1 do 400 — 400 szt. dłuż. i kłód sosn. o masie 545.77 m<sup>3</sup>, w tem I kl. 148.46 m<sup>3</sup>, II kl. 297.60 m<sup>3</sup>, III kl. 98.55 m<sup>3</sup>, IV kl. 1.16 m<sup>3</sup>.
- Los 2.** Leśn. Niedźwiedzikierz oddz. 84, od nr. 401 do 947 7 547 szt. dłuż. i kłód sosn. o masie 674.42 m<sup>3</sup> w tem I kl. 150.32 m<sup>3</sup>, II kl. 374.50 m<sup>3</sup>, III kl. 147.67 m<sup>3</sup>, IV kl. 193 m<sup>3</sup>.
- Los 3.** Leśn. Niedźwiedzikierz, oddz. 84, od nr. 947 do 1307 — 361 szt. wierzchołków sosn. o masie 134.98 m<sup>3</sup> w tem I kl. 8.51 m<sup>3</sup>, II kl. 48.87 m<sup>3</sup>, III kl. 75.89 m<sup>3</sup>, IV kl. 1.71 m<sup>3</sup>.
- Los 4.** Leśn. Niedźwiedzikierz, oddz. 87 ca 200.00 m<sup>3</sup>, dłuż. i kłód sosn. I kl. I—III kl.
- Los 5.** Leśn. Łysinin, oddz. 115 od nr. 1 do 588 — 588 szt. dłuż. i kłód sosn. o masie 766.48 m<sup>3</sup> w tem I kl. 205.27 m<sup>3</sup>, II kl. 439.28 m<sup>3</sup>, III kl. 121.93 m<sup>3</sup>.
- Los 6.** Leśn. Łysinin oddz. 115 od nr. 589 do 689 — 101 szt. wierzchołków sosn. o masie 26.18 m<sup>3</sup> w tem II kl. 6.84 m<sup>3</sup>, III kl. 19.02 m<sup>3</sup>, IV kl. 0.32 m<sup>3</sup>.
- Los 7.** Leśn. Balczewo, oddz. 131 od nr. 1 do 540 — 540 szt. dłuż. i kłód sosn. o masie 580.30 m<sup>3</sup> w tem I kl. 139.49 m<sup>3</sup>, II kl. 296.65 m<sup>3</sup>, III kl. 143.62 m<sup>3</sup>, IV kl. 0.54 m<sup>3</sup>.
- Los 8.** Leśn. Balczewo, oddz. 131 od nr. 541 do 1066, 526 szt. dłuż. i kłód sosn. o masie 496.88 m<sup>3</sup> w tem I kl. 66.97 m<sup>3</sup>, II kl. 272.66 m<sup>3</sup>, III kl. 155.27 m<sup>3</sup>, IV kl. 1.98 m<sup>3</sup>.
- Los 9.** Leśn. Balczewo, oddz. 131 o dnr. 1067 do 1226, 160 szt. wierzchołków sosn. o masie 34.96 m<sup>3</sup> w tem II kl. 7.03, III kl. 25.93 m<sup>3</sup>, IV kl. 2.00 m<sup>3</sup>.

Oferty z napisem „Submisja“ w zalak. kopert. należy nadsyłać do Nadleśnictwa do dnia **28 listopada 1929 r.** godz. 11, poczem nastąpi otwarcie ofert. Zatwierdzenie ofert zastrzega sobie Dyrekcja. Bliższych wyjaśnień dot. warunk. sprzed. udziela Nadleśnictwo. Ceny należy podać przeciętnie dla wszystkich klas za jeden m<sup>3</sup> w słowach i cyfrach. Wadjum w wysokości 5 proc. ogólnej ceny kupna należy złożyć przed otwarciem submisji.

Nadleśniczy.



SPECJALNE MASZYNY TARTACZNE  
o największej wydajności i oszczędn. w trocinie

**LOUIS BRENTA**  
Haren les Bruxelles  
14 Belgia  
wszelkich informacji udziela

R. WILLER, Warszawa ul. Elsterska 11 (b. Al. Poniatow.)  
lub Dr. Ing. Schmidt & Co. Gdańsk, Gr. Wohlbergasse 14.  
Ceny przystępne — Warunki dogodne — Porada techn. bezpłatnie.

### Asygnaty do sprzedaży drewna

w bloczkach á 100 kart z kopją — są do nabycia  
Drukarnia Przeglądu Leśniczego i Rynku Drzewnego  
Poznań, Wielkie Garbary 20

### Kujawska Spółka Drzewna Sp. Akc.

Telefon 26 i 139 **INOWROCŁAW**, ulica Pakoska 1

#### Kupuje i sprzedaje:

Deski i bale sosnowe odziomkowe, czubkowe i obrzynane.  
Szalówki, łąty, drągi, kantówkę i gotową podłogę.  
Bale i deski dębowe, bukowe, brzożowe, jesionowe,  
brzostowe, topolowe, oraz dzwony, szprychy i dyszle.  
Forniery i dykty klejone. 364

## Ogłoszenie sprzedaży drewna

### Zarząd leśny Komierówek

sprzeda zrab rok. 1929/30

# ca 1000 m<sup>3</sup> drewna sosn.

680

I. II. III. klasy.

Oglądać można po zgłoszeniu się w Zarządzie leśnym. Warunki sprzedaży i opłaty podług umowy.

**Zarząd leśny KOMIERÓWEK**  
poczta Włocibórz powiat Sępólno.

# ŻOŁĘDZIE ŚWIEŻEGO ZBIORU

**POLECAMY** detal. i wagonowo. — Do jesiennych wysiewów. Prosimy o niezwłoczne zapewnienie sobie dostawy

**SKŁADNICA NASION LEŚNYCH**  
Przeglądu Leśniczego - Rynku Drzewnego, Poznań, W. Garbary 20 - Tel. 1820