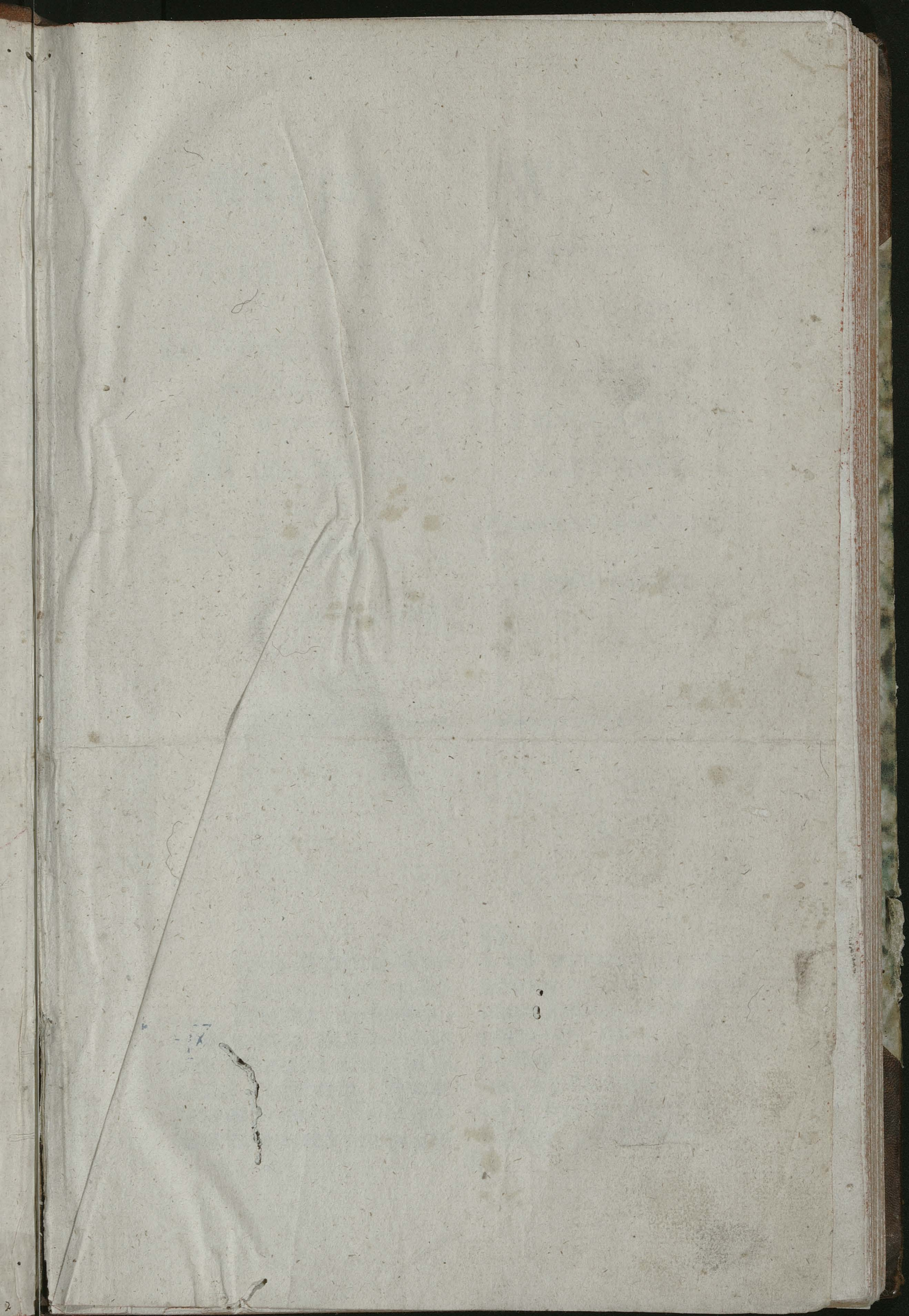
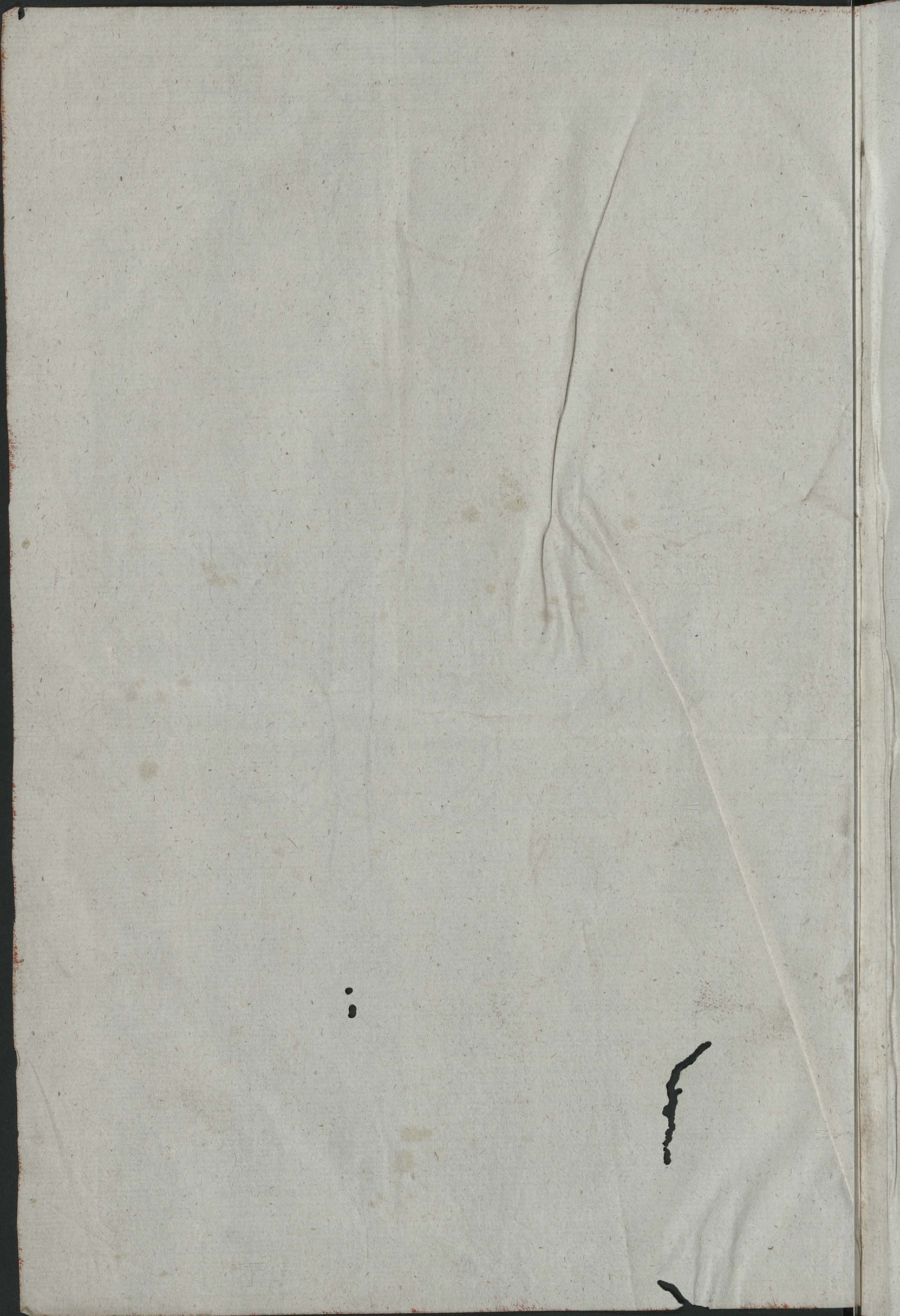


K-XI-12





Verordnung

der k. k. bevollmächtigten westgalizischen Hofkommission.

Der neue Postkurs für Westgalizien wird bestimmt.

Seine Majestät haben laut Hofkammerdekrets vom 12. Juny l. J. in Ansehung der nach den gegenwärtigen Bedürfnissen für Westgalizien vorzunehmenden Einrichtung, und Regulirung des Postwe-

ROZPORZĄDZENIE

C. K. Pełnomocney Zадворney Kommissyi Galicyi Zachodney.

Oznacza się dla Galicyi Zachodney nowy bieg poczty.

Jego Cef. Król. Mość raczyła Dekretem Kamery nadworney pod 12^{ym} Czerwca r. b. względem urządzenia i uregulowania rzeczy pocztowey dla Galicyi Zachodney, podług sens

sens Folgendes allergnädigst
zu entschliessen geruht:

1^{ten} Sollen diejenigen alten
Poststationen, welche bei
der demaligen Verfassung
weder zur inländischen, noch
ausländischen Kommuni-
kation mehr dienlich sind,
aufgelassen, die zu langen
Stationen mit Mittelsta-
tionen unterlegt, und die
hin und wieder nöthigen
Postverbindungen mit be-
deutenden Orten, und be-
sonders mit Kreisstädten
hergestellt werden.

2^{ten} Bei dem Umstande, wo
die Strasse von Krakau
nach Lublin nur mit 8
allzusehr von einander ent-
fernten Poststationen besetzt
ist, sollen diese 8 Stazio-
nen an 5 Orten, nemlich
zwischen Krakau und Brzes-

teraznieyszych potrzeb
przedsięwziąć się, mające-
go następujące prawidła
iako naylaskawiey uchwa-
lic.

Po 1^{isze} Maią być owe daw-
ne stacyie pocztowe,
które przy terazniey-
szym urządzeniu iuż ani
do kraiovey ani zagra-
niczney komunikacyi
nie służy, zniesione,
stacyie zadłuższe na po-
szrednie podzielone, i
tu i owdzie potrzebne
połączenia poczt z miey-
scami znacznemi, a oso-
bliwie miastami Cyrku-
larnemi, sporządzone.

Po 2^{gie} W tey okoliczności,
gdzie gościniec z Kra-
kowa do Lublina tylko
8. bardzo od siebie od-
dalonemi stacyiami pocz-
towemi iest obsadzony,
maią się te 8. stacyi na
5. mieystach, mianowi-

so stomiane zu Szlo zwischen
Brzesko stomiane und
Nowemiaszto zu Koszyce,
zwischen Nowemiaszto und
Staszow zu Pazanow,
zwischen Staszow und Op-
patow zu Iwaniska,
und zwischen Opatow
und Rachow zu Bidzin,
und eben so auf der Strasse
von Opatow über Ilza
nach Radom und Kozi-
enice zwischen Opatow und
Ilza in Kunow, und
zwischen Radom und Ko-
zienice in Jelná unter-
legt werden.

3ten^s Nachdem von Seite Ruß-
lands bei Dubienka und
Terespol keine weitere
Postkommunikazion herge-
stellt ist, und auch von
Seite Preussens der Po-
stenlauf über Krzemien nach
russisch Lithauen aufgehört
hat, folglich diese Stras-
sen ganz vergeblich unter-
halten werden, so hat die
Poststrasse von Lublin aus

Cie: między Krakowem
i Brzeskiem stomianym
w Cze, między Brze-
skiem stomiąnym i No-
wymiasztem w Koszy-
cach, między Nowym-
iasztem i Staszowem w
Pacanowie, między Sta-
szowem i Opatowem w
Iwaniskach, a między
Opatowem i Rachowem
w Bidziniu, i również na
gościńcu z Opatowa
przez Ilzę do Radomia i
Kozienic między Opa-
towem i Ilżą w Kuno-
wie, a między Rado-
miem i Kozienicami w
Jelnie poprzedzielać.

Po 3cie Ponieważ ze strony
Rossyiskiej pod Dubien-
ką i Terespolem dalszey
kommunikacyi poczto-
wey nie zrobiona, i tak-
że z Pruskiej strony bieg
poczty na Krzemien do
Litwy Rossyiskiej ustał
a zatym te stacyie da-
remnie się utrzymują;
tedy gościniec poczto-
wy z Lublina — zamiast
statt

statt wie bisher auf Lenczna über Lubartow, Kock, Radzyn, und Mendzycziz zu gehen, sich daselbst zu theilen, und einerseits über die in der Kreisstadt Biala, und in Zalesie zu errichtenden Stationen gegen Brzeszlitewski nach Russland, anderseits aber nach der Kreisstadt Siedlce, wo bereits eine Poststation besteht, ihre Richtung zu nehmen, und zu Grenbkow in die Poststrasse einzufallen, die über die schon bestehenden Poststationen Stanislawow, und Skoniew nach Warschau führt.

4^{ten} Die zwen Umspannungsstationen zu Swierze und Koczyn, dann die Poststationen Krzemien, Sokolow, Makowice, Janow, Losice, Terespol, Roden, Slawatyce, Wlodawa, Andrzejow, Lenczna und Kumow, dann die von Oppatow nach Choczynow,

iako dotychczas do Lenczny na Lubartow, Kock, Radzin, i Międzierzyc szedł, ma się tamze dzielić, i iedną stroną przez mające się w Mieście Cyrkularnym Biale i Zalesiu postanowić stacyie ku Brześciu Litewskiemu do Rossyi, drugą stroną zaś do Miasta Cyrkularnego Siedlec, gdzie iuż pocztowa stacyia ustanowiona, obrócić i w Gróbkowie w gościniec pocztowy wpaść, który przez utrzymujące się iuż w Stanislawowie i Okóniewie poczty do Warszawy prowadzi.

Po 4^{te} Dwie stacyie przeprzegu w Swierzu i Koczynie, potém poczty w Krzemieniu, Sokolowie, Makowicach, Janowie, Losicach, Terespolu, Radomiu, Slawatycach, Włodawie, Andrzejowie, Lęcznie, i Kumowie, daley te z
Ostro:

Ostrowiec, Sienna und
Zwolin bisher bestandenen
Postbeförderungen werden
für immer, und die Post-
station zu Dubienka in so
lange aufgehoben, bis von
Seite Rußlands die Ge-
genkommunikazion herge-
stellet seyn wird; in der
Kreisstadt Chelm, mittels
welcher die Kommunikazion
mit Dubienka, sobald es
nöthig ist, hergestellt wer-
den kann, verbleibt die
Post in Verbindung mit
Krasnistaw über Piaski
nach Lublin.

Wird zur Beförderung
der Korrespondenz die bis-
her in den Städten Kielce
und Sandomir bestandene
Briefsammlung belassen,
und in Węgrow eine neue
errichtet.

Da nun Seine Majestät
zu befehlen geruhet haben,

Opatowa do Choczymo-
wa, Ostrowca, Siemny,
i Zwolinia dotąd utrzy-
mywane poczty pomy-
kające, znoszą się na
zawždy, a stacyia pocz-
towa w Dubience na tak
długo, dopóki aż z Ros-
syiskiey strony kommu-
nikacyia wzajemna [nie
będzie sporządzona; w
Mieście Cyrkularnym
Chelmie, przez które
kommunikacya z Dubien-
ki, skoro potrzeba bę-
dzie, przywróconą bydź
może, pozostanie poczta
w złączeniu z Krasnym-
stawem na Piaski do Lu-
blina.

Po 5te. Dla ułatwienia kor-
respondencyi pozostawia
się bywsze dotąd
w Kielcach i Sandomi-
rzu zbiory Listów, i no-
wy założy się w Wę-
growie.

Gdy teraz Jego Cef. Król
Mość rozkazać raczyła, a
daß

daß der neue Postenlauf mit
1^{ten} August dieses Jahrs in
Gang gebracht werden soll,
so haben in Hinkunft folgen-
de Strassenzüge und Post-
ämter zu bestehen:

a. Auf der Haupttroute
von Krakau nach War-
schau:

von Krakau nach Iwanowice
pr. 1 $\frac{1}{2}$ Post, oder 3 Mei-
len,

von Iwanowice nach Zarno-
wicz pr. 2 $\frac{1}{2}$ Post, oder 5
Meilen,

von Zarnowicz nach Siensko
pr. 1 $\frac{1}{2}$ Post oder 3 Mei-
len,

von Siensko nach Malagoszcz
pr. 2 Post, oder 4 Mei-
len,

von Malagoszcz nach Łopusz-
no pr. 1 Post, oder 2
Meilen,

von Łopuszno nach Radoszy-
cze pr. 1 Post, oder 2
Meilen,

żeby rozpocząć nowy bieg
poczty z 1^{szym} Sierpnia te-
go roku; więc na przy-
złość goścince i poczty na-
stępujące utrzymywać się
maia:

a. Na głównym gościńcu z
Krakowa do Warszawy:

z Krakowa do Iwanowic
przez 1 $\frac{1}{2}$ poczty czyli
3 milé.

z Iwanowic do Żarnowca
przez 2 $\frac{1}{2}$ poczty, czy-
li 5 mil.

z Żarnowa do Sienska przez
1 $\frac{1}{2}$ poczty czyli 3 mi-
lé.

z Sienska do Malagosz-
cza przez 2 poczty czy-
li 4 milé.

z Malgoszcza do Łopuszna
przez 1 pocztę czyli 2 mi-
lé.

z Łopuszna do Radoszyc
przez 1 pocztę czyli 2
milé.

von

von Radoszycze nach Kon-
skie pr. $1\frac{1}{2}$ Post, oder 3
3 Meilen,
von Konskie nach Opoczno
pr. $1\frac{1}{2}$ Post, oder 3 Mei-
len,
von Opoczno nach Drzewi-
cza pr. 1 Post, oder 2
Meilen,
von Drzewicza nach Nowe-
miasto in Südproussen pr.
 $1\frac{1}{2}$ Post, oder 3 Meilen,

b. Auf der Haupttroute
von Krakau nach Brzeszli-
tewski in Rußland.

von Krakau nach Czła pr.
 $1\frac{1}{2}$ Post, oder 3 Meilen,
von Czła nach Brzeskosło-
miane pr. 1 Post, oder 2
Meilen,
von Brzeskosłomiane nach
Koszyc pr. 1 Post, oder
2 Meilen,
von Koszyc nach Nowemia-
sto pr. $1\frac{1}{2}$ Post, oder 3
Meilen,
von Nowemiasto nach Pa-
czanow pr. $1\frac{1}{2}$ Post, oder
3 Meilen,

z Radoszyc do Końskich
przez $1\frac{1}{2}$ poczty czyli
3 milé.
z Końskich do Opoczna
przez $1\frac{1}{2}$ poczty, czy-
li 3 milé.
z Opoczna do Drzewicy
przez 1 pocztę, czyli 2
milé.
z Drzewicy do Nowego
miasta w południowe
Prusy przez $1\frac{1}{2}$ pocz-
ty, czyli 3 milé.

b. Na głównym gościncu z
Krakowa do Brzescia Li-
tewskiego w Rossyi:

z Krakowa do Czła prz. $1\frac{1}{2}$
poczty czyli 3 mile.
z Czła do Brzeska słomia-
nego przez 1 pocztę, czy-
li 2 milé.
z Brzeska słomianego do
Koszyc przez 1 pocztę
czyli 2 milé.
z Koszyc do Nowego mia-
sta przez $1\frac{1}{2}$ poczty,
czyli 3 milé.
z Nowego miasta do Paca-
nowa przez $1\frac{1}{2}$ poczty
czyli 3 milé.

von Paczanow nach Staszow
pr. $1\frac{1}{2}$ Post, oder 3 Meilen,

von Staszow nach Iwaniska
pr. $1\frac{1}{2}$ Post, oder 3 Meilen,

von Iwaniska nach Opatow
pr. 1 Post, oder 2 Meilen,

von Opatow nach Bidzin
pr. 1 Post, oder 2 Meilen,

von Bidzin nach Rachow pr.
1 Post, oder 2 Meilen,

von Rachow nach Urzędow
pr. $1\frac{1}{2}$ Post, oder 3 Meilen,

von Urzędow nach Bełzyc
pr. $1\frac{1}{2}$ Post, oder 3 Meilen,

von Bełzyc nach Lublin pr.
 $1\frac{1}{2}$ Post, oder 3 Meilen,

von Lublin nach Lubartow pr.
 $1\frac{1}{2}$ Post, oder 3 Meilen,

von Lubartow nach Kock pr.
 $1\frac{1}{2}$ Post, oder 3 Meilen,

von Kock nach Radzyn pr. 1
Post, oder 2 Meilen,

von Radzyn nach Miedzierz
pr. $1\frac{1}{2}$ Post, oder 3 Meilen,

z Pacanowa do Staszowa
przez $1\frac{1}{2}$ poczty, czyli 3 milé.

ze Staszowa do Iwanisk
przez $1\frac{1}{2}$ poczty, czyli 3 milé.

z Iwanisk do Opatowa
przez 1 pocztę, czyli 2 milé.

z Opatowa do Bidzinia
przez 1 pocztę, czyli 2 milé.

z Bidzinia do Rachowa
przez 1 pocztę, czyli 2 milé.

z Rachowa do Urzędowa
przez $1\frac{1}{2}$ poczty, czyli 3 milé.

z Urzędowa do Bełzyc
przez $1\frac{1}{2}$ poczty, czyli 3 milé.

z Bełzyc do Lublina przez
 $1\frac{1}{2}$ poczty czyli 3 milé

z Lublina do Lubartowa
przez $1\frac{1}{2}$ poczty czyli 3 milé,

z Lubartowa do Kocka
przez $1\frac{1}{2}$ poczty, czyli 3 milé,

z Kocka do Radzinia przez
1 pocztę czyli 2 milé,

z Radzinia do Miedzierzyc
przez przez $1\frac{1}{2}$ poczty
czyli 3 milé,

von Mendzierziz nach Biala,
pr. $1\frac{1}{2}$ Post, oder 3 Meilen,

von Biala nach Zalesie pr.
 $1\frac{1}{2}$ Post, oder 3 Meilen.

von Zalesie nach Brzeszlitewski in Rußland pr. 1 Post, oder 2 Meilen.

z Międzyrzyca do Biały przez $1\frac{1}{2}$ poczty czyli 3 milé,

z Biały do Zalesia przez $1\frac{1}{2}$ poczty czyli 3 milé,

z Zalesia do Brześcia Litewskiego w Rosseyi przez 1 pocztę czyli 2 milé.

c. Auf der Haupttroute aus Ostgalizien von Zamość gegen Warschau:

von Zamość in Ostgalizien nach Krasnistaw in Westgalizien pr. 2 Posten, oder 4 Meilen,

von Krasnistaw nach Piaski pr. $1\frac{1}{2}$ Post, oder 3 Meilen,

von Piaski nach Lublin pr. $1\frac{1}{2}$ Post, oder 3 Meilen,

von Lublin nach Markuszczo-
wa pr. 2 Posten, oder 4 Meilen,

von Markuszczo-
wa nach Puław pr. $1\frac{1}{2}$ Post, oder 3 Meilen,

von Puław nach Granica pr. 1 Post, oder 2 Meilen,

c. Na gościncu z Galicyi wschodniej z Zamościa ku Warszawie:

z Zamościa Galicyi wschodniej do Krasnostawu w Galicyi zachodniej przez 2 poczty, czyli 4 milé,

z Krasnostawu do Piasków przez $1\frac{1}{2}$ poczty, czyli 3 milé,

z Piasków do Lublina przez $1\frac{1}{2}$ poczty czyli 3 milé,

z Lublina do Markuszczo-
wa przez 2 poczty, czyli 4 milé.

z Markuszczo-
wa do Puław przez $1\frac{1}{2}$ poczty, czyli 3 milé.

z Puław do Granicy przez 1 pocztę, czyli 2 milé.

von

von Granica nach Koziencie
pr. $1\frac{1}{2}$ Post, oder 3 Mei-
len,

von Koziencie nach Ryczyn-
wul pr. 1 Post, oder 2
Meilen,

von Ryczynwul nach Gruszczin
pr. 1 Post, oder 2 Mei-
len,

von Gruszczin nach Gura in
Ostpreussen pr. $1\frac{1}{2}$ Post,
oder 3 Meilen,

wobei die Seitenroute von
Krasnostaw nach Chelm
pr. 2 Posten, oder 4 Mei-
len.

z Granicy do Koziencie przez
 $1\frac{1}{2}$ poczty, czyli 3
mile.

z Koziencie do Ryczywoła
przez 1 pocztę, czyli 2
mile.

z Ryczywoła do Gruszczyna
przez 1 pocztę, czyli
2 mile.

z Gruszczyna do Gury w
Prusy wschodnie przez
 $1\frac{1}{2}$ poczty czyli 3 mile,
przyczym gościniec po-
boczny z Krasnostawu
do Chelma przez 2 pocz-
ty, czyli 4 mile.

a. Die Theilungsstrasse
bei Mendzierziz für den Posten-
lauf von Brzeszlitewski und
Lublin nach Warschau:

von Mendzierzice nach Siedlce
pr. $1\frac{1}{2}$ Post, oder 3 Mei-
len,

von Siedlce nach Grembkow
pr. 2 Posten, oder 4 Mei-
len,

d. Gościniec podzielnny pod
Międzyrzycem dla biegu pocz-
towego z Brzescia Litewskie-
go i Lublina do Warszawy:

z Międzyrzycą do Siedlec
przez $1\frac{1}{2}$ poczty czy-
li 3 mile;

z Siedlec do Grembkowa
przez 2 poczty czyli 4
mile.

von Grembkow nach Stanislawow pr. $1\frac{1}{2}$ Post, oder 3 Meilen,

von Stanislawow nach Skoniew pr. $1\frac{1}{2}$ Post, oder 3 Meilen,

von Skoniew nach Warschau pr. $1\frac{1}{2}$ Post, oder 3 Meilen.

e. Die Verbindungsstrasse von Opatow über Radom mit Kozienicz:

von Opatow nach Kunow pr. $1\frac{1}{2}$ Post, oder 3 Meilen,

von Kunow nach Iłza pr. 2 Posten, oder 4 Meilen,

von Iłza nach Radom pr. $1\frac{1}{2}$ Post, oder 3 Meilen,

von Radom nach Jelna pr. $\frac{1}{2}$ Post, oder 3 Meilen,

von Jelna nach Kozienice u. s. w. pr. $1\frac{1}{2}$ Post, oder 3 Meilen.

z Grębkowa do Stanislawowa przez $1\frac{1}{2}$ poczty, czyli 3 milé,

ze Stanislawowa do Okóniewa przez $1\frac{1}{2}$ poczty, czyli 3 milé,

z Okóniewa do Warszawy przez $1\frac{1}{2}$ poczty, czyli 3 milé.

e. Gościniec łączący się z Opatowem na Radom z Kozienicami:

z Opatowa do Kunowa przez $1\frac{1}{2}$ poczty, czyli 3 milé,

z Kunowa do Iłzy przez 2 poczty, czyli 4 milé,

z Iłzy do Radomia przez $1\frac{1}{2}$ poczty, czyli 3 milé,

z Radomia do Jélny przez $1\frac{1}{2}$ poczty, czyli 3 milé

z Jélny do Kozienic i t. d. przez $1\frac{1}{2}$ poczty, czyli 3 milé.

f. Die Strasse nach
Preussisch Schlesien.

f. Gościniec do pruskiego
Szląska:

von Krakau nach Krzeszowic
ce pr. $1\frac{1}{2}$ Post, oder 3
Meilen,

von Krzeszowice nach Olkusz
pr. $1\frac{1}{2}$ Post, oder 3 Mei-
len,

von Olkusz nach Starckow in
Südpreussen pr. 1 Post,
oder 2 Meilen.

z Krakowa do Krzeszowic
przez $1\frac{1}{2}$ poczty, czy-
li 3 milé,

z Krzeszowic do Olkusza
przez $1\frac{1}{2}$ poczty, czy-
li 3 milé,

z Olkusza do Sławkowa w
południowe Prusy przez
1 pocztę, czyli 2 milé.

Welches hiemit zu jeder-
manns Wissenschaft allgemein
kundgemacht wird.

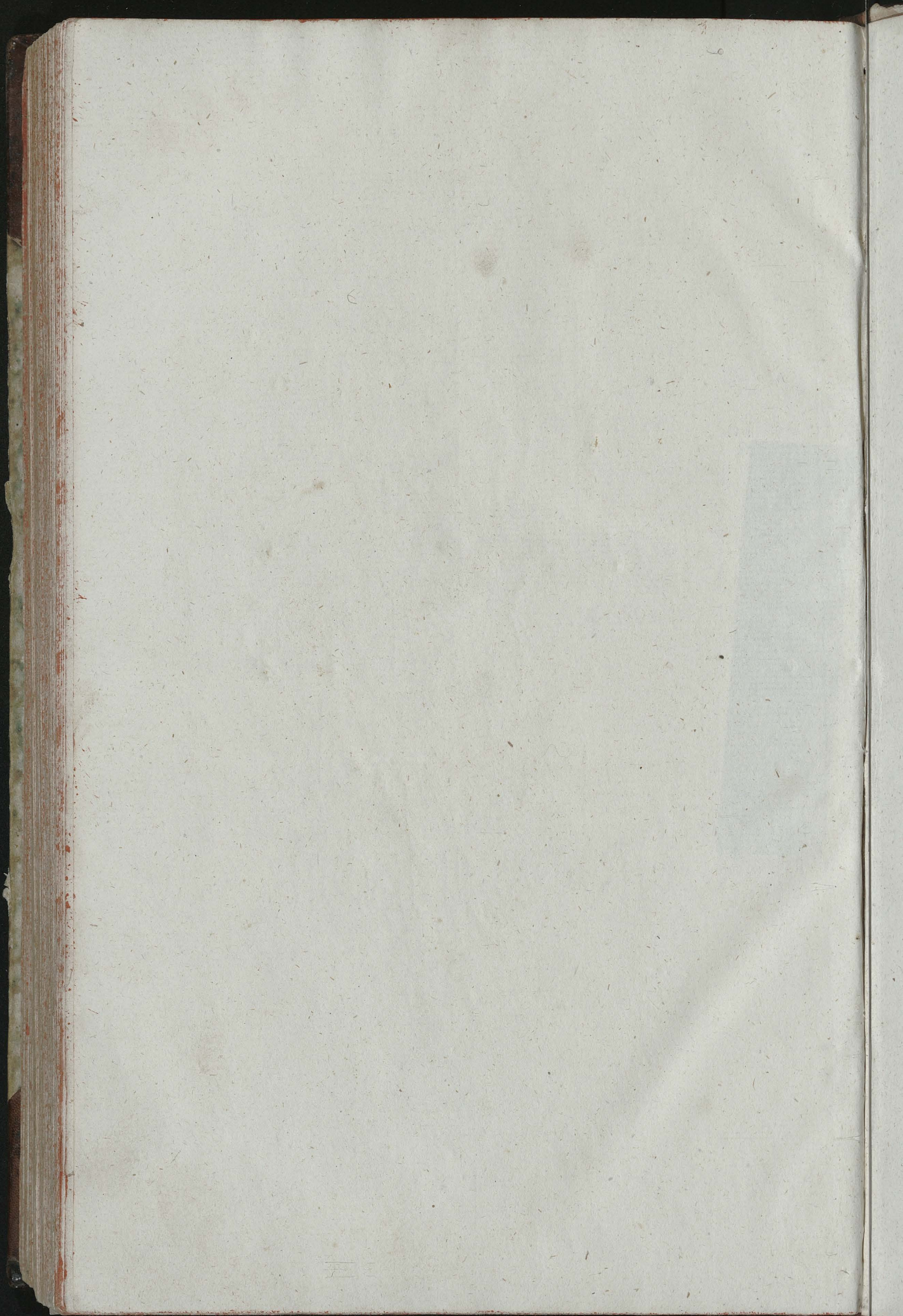
Co się mnieyszym dla
wiadomości każdego po-
wszechnie ogłasza.

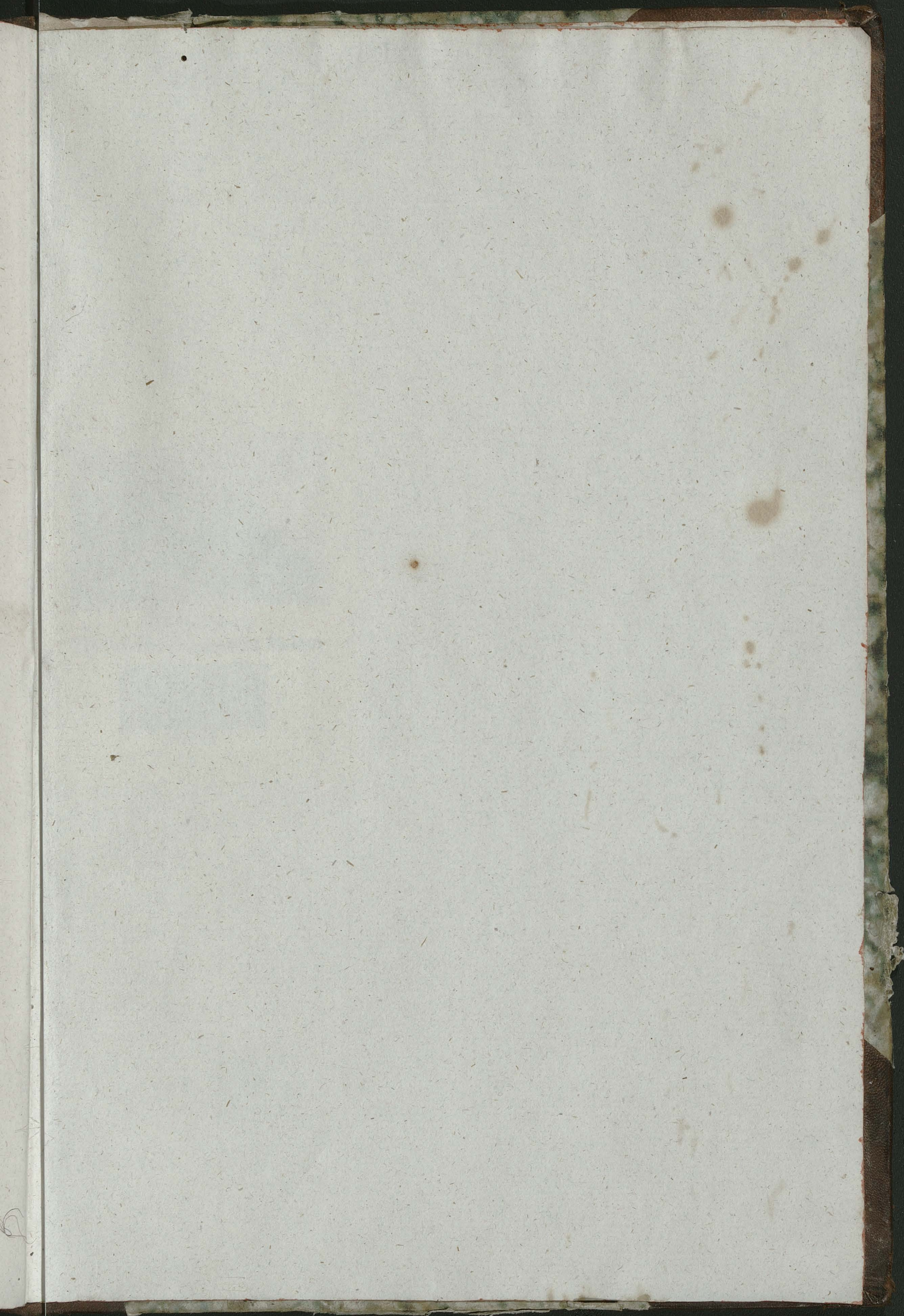
Krakau am 6ten Julius
1798.

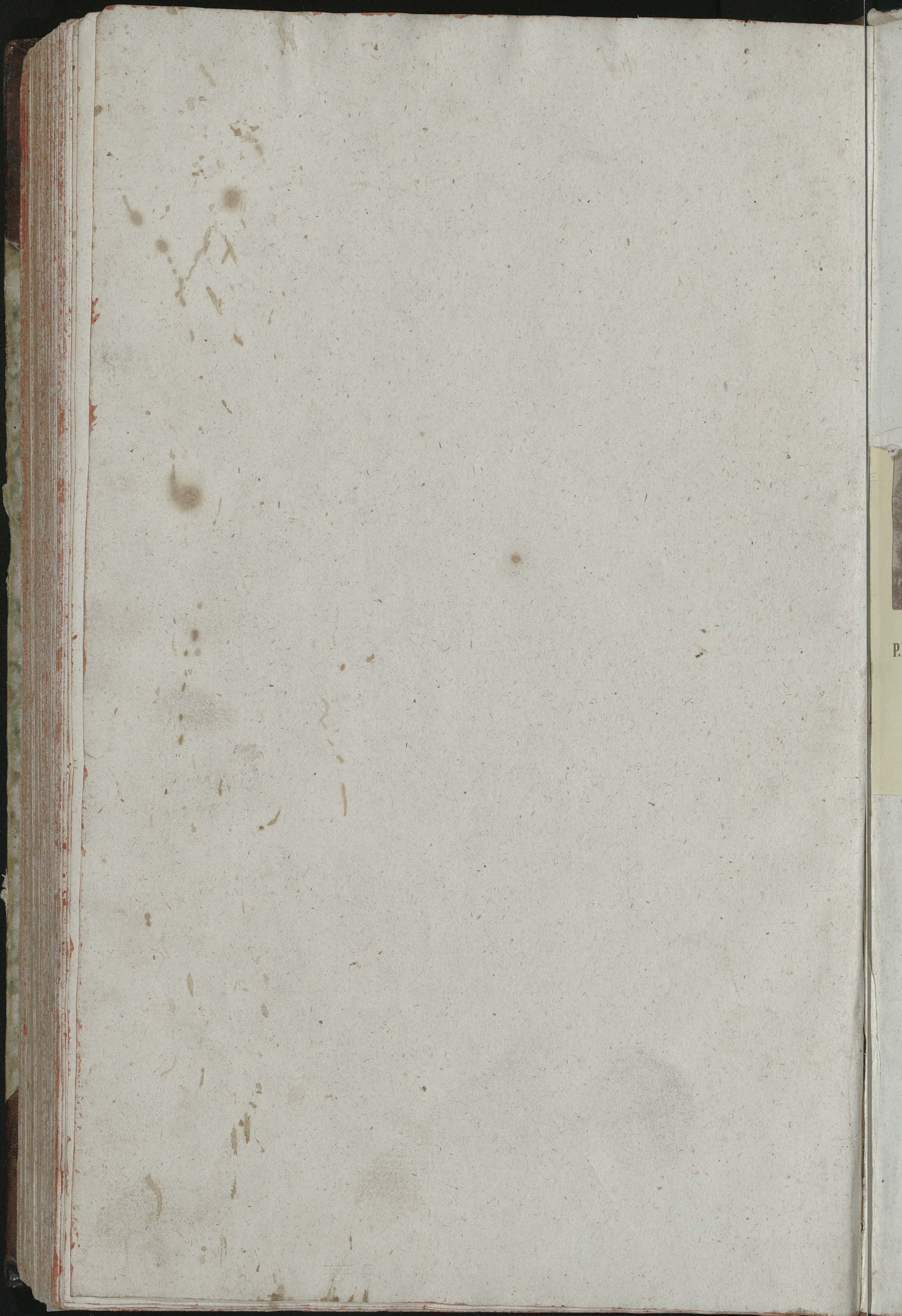
Dañ w Krakowie na dniu
6go Lipca 1798.

Johann Benzel Freyherr von Margelit,
Er. römisch kais. königl. apostolischen Majestät
bevollmächtigter Hofkommissarius.

Anton Baum von Appelshofen.







XI 12



**Bibliotheca
P.P. Camaldulensium in Bielany**

Depozyt w Bibliotece Jagiellońskiej



04944

