



K-XI-11



Per Cæsareo-Regium Galliciae
Occidentalis Appellationum
Tribunal omnibus, quorum
interest, notum sit.

Przez Cesarzsko-Królewski Gal-
licyji Zachodniej Appellacyi-
ny Trybunał wszystkich, ko-
mu o tym wiedzieć należy
uwiadomia się.

Postquam Sua Sacra Cæsareo-
Regia Majestas; sine exactius
administrandæ Justitiæ pro No-
bilitate Galliciae Occidentalis;
in hac ipsa Provincia duo Fo-
ra Nobilium constituere dig-
nata; horumque unum Craco-
viæ jam a 1ma Octobris a. c.;
alterum verò Lublini a 15ta
ejusdem in activitatem posi-
tum sit; oportet horumce Fo-
rorum jurisdictionis limites;
eorundem Potestatem; & per-
traetanda coram ijs negotia
judicialia; pro interimali pu-
blica directione; quocunque
completa ac universalis norma
jurisdictionis in lucem prodie-
rit; hisce nota reddere.

§. I.

Præprimis itaque jurisdic-
tio Fori Nobilium Cracoviensis in
Causis Civilibus extendit se ad
Incolas Nobiles, spirituales
aut Sæculares eorumque pos-
sessiones, quos & quas lit-
tus

Gdý Jego Cesarzsko - Kró-
lewzka Mość końcem porząd-
niejszego Administrowania
sprawiedliwości dla Szlachty
Gallicyji Zachodniej w teyze
Prowincyi dwa Sądy Szlache-
ckie postanowić raczyła z któ-
rych ieden w Krakowie dnia
1go Października r. b. drugi w
Lublinie dnia 15go tegoż Mie-
siąca w czynność weszły ni-
niejszemi, dla tym czasowe-
go publiczności uwiadomie-
nia, ogłaszają się tak granice
juryzdykcyi tychże Sądów,
jako też ich władza i interessa
Sądowe, które przez też Są-
dy sprawowane bydz mają;
poki zupełny i powszechny
przepis juryzdykcyi, ogłoszonym
nie będzie.

§. I.

A zátým najprzod Juryz-
dykcyja Sądu Szlacheckiego
Krakowskiego w sprawach cy-
wilnych; rozciąga się nad O-
bywatelami. Stanu Szlache-
ckiego, duchownemi lub świec-
sini-

124.
sinistrum Fluvij vistulæ dister-
minat, Fori Lublinensis vero
ad eos, illasque quos, & quas
littus dextrum ejusdem Fluvij
includit.

§. II.

Generaliter jurisdictio in
causis contentiosis regulatur
secundum qualitatem persona-
lem & domicilium partis cita-
tæ, dummodo objectum litis
eidem iudicio ex lege discer-
nere competat, unde Nobiles
spirituales aut sæculares, in
eo Foro cui ex sua habitatio-
ne subjacent, conveniendi sunt.

§. III.

Subsunt porro Foris Nobi-
lium capitula, monasteria, col-
legia publica, civitates Regiæ
& communitates quævis, si in
corpore convenientur, nec
non subditi Portæ ottomanicæ
in Provincia commorantes.

§. IV.

Fiscus attamen in causis,
quas ipsi vi sui officii defende-
re incumbit ab hac regula ex-
cipitur, atque, sine distinctione
qualitatis personæ conventæ,

kiemi jako też nad ich posses-
syami których i które lewy
brzeg rzeki Wisły ogranicza;
Juryzdykcyja zaś Sądu Szla-
checkiego Lubelskiego nad te-
mi, których i które prawy
brzeg teyże rzeki ogranicza.

§. II.

Powszechnie juryzdykcyja
w sprawach spornych, stosuje
się do własności osobistej i
pomieszkania Strony pozwa-
ney, jeżeli sam obiekt sporu,
pod roztrząśnienie tegoż sa-
mego Sędziego z prawa pod-
pada; a zatym Szlachta Du-
chowni i Świeccy do tego
Sądu pozywani być mają,
któremu z miejsca swego
pomieszkania podlegają.

§. III.

Daley podlegają Sądom Szla-
checkim Kapituły, Klasztory,
Kollegia publiczne, Miasta
Królewskie, i wszelkie Zgro-
madzenia, jeżeli w ogólnym
ciele pozywane będą, jako
też Poddani Porty Ottoman-
skiej w tey Prowincyi prze-
bywający.

§. IV.

Jednakże Fiskus w tych
sprawach które z mocy Urzę-
du swego bronić obowiązany
jest, wyimuje się od tey regu-
ły, i bez względu na własność

fo-

solum coram concernente Foro Nobilium agit, ac coram hoc quævis pars citata respondere tenetur.

§. V.

Personæ quoque militares, ac aliæ coram iudicio militari mixto causas agere obligatæ, in postulationibus personalibus a jurisdictione Fori Nobilium sunt exemptæ.

§. VI.

Processus provocatorij eundem in eo Foro tantum introducendi sunt, cujus jurisdictioni provocans ipse, ex sua personali qualitate ac domicilio, sub est.

§. VII.

Quousque in Causa principali sententia definitiva lata non fuerit, in eodem Foro potest pariter a parte citata, Causa reconventionalis, in separato tamen, introduci.

§. VIII.

Si denique actio ex jure reali intuitu alicujus boni immobilis moveatur, eadem sine respectu ad qualitatem personæ, ad illud Forum intro-

Osoby pozwanej, tylko do przyzwoitego Sądu Szlacheckiego pozywać ma, i temuż Sądowi każda Strona pozwana odpowiadać powinna.

§. V.

Osoby także Woyskowe i inne, które do składanego Sądu woyskowego Sprawy swoje wprowadzać powinny, w załobach osobistych wyięte są od juryzdykcyi Sądu Szlacheckiego.

§. VI.

Równie spory powołujące, do tego tylko Sądu wprowadzane być mają, którego juryzdykcyi, sam powołujący z swoiey osobistej własności i pomieszkania podpada.

§. VII.

Poki w sprawie pryncypalnej Wyrok ostateczny nie wypadnie, Strona pozwana może w tymże samym Sądzie sprawę rekonwencyonalną iednakże osobno wprowadzić.

§. VIII.

Jeżeli na ostatek Załoba, z Prawa realnego względem jakowego dobra nieruchomego pochodzi, taż bez względu na własność osoby, do tego Sądu

120.
ducenda est, cuius jurisdictioni, tale bonum immobile subiacet.

§. XI

Uxor vel vidua, atque legitima proles ex qualitate personali sui mariti & respectivè Patris; proles verò illegitima, ex qualitate matris, pro uti etiam domestici & insertiventes ex propria personali qualitate, Forum & jurisdictionem fortiuntur.

§. X.

Super persona, quæ aperte jurisdictioni Fori cuiusdam non subest, valide jurisdictione exerceri nequit; nisi conventus benevolè ad causam in negotio principali respondere velit; vel expresse declaret; se jurisdictioni ejusdem Fori subijcere velle.

§. XI.

Ille Nobilis, qui in determinato loco debitum aliquod solvere, aut aliquam obligationem adimplere expresse promittit, potest intuitu huius solutionis vel obligationis, per actorem ad illud iudicium citari, ad cuius Jurisdictionem citatus, ex sua personali qualitate pertineret, si in illo ha-

du wprowadzona bydz ma, którego Juryzdykcyi takowe dobro nieruchome podlega.

§. IX.

Sady i Juryzdykcyã nad Zonã lub Wdowã jako tez nad Dziećmi prawemi, stosuje się do osobistej własności Męża i Ojca, nad Dziećmi nieprawemi; do własności Matki; nad domowemi i służącemi; do ichże famyeh osobistej własności.

§. X.

Nad Osobã, która widocznie juryzdykcyi Sądu jakowego niepodlega; juryzdykcyã waznie sprawowana bydz nie może, chyba gdyby pozwany dobrowolnie na załobę w intereffie pryncypalnym odpowiedzieć chciał; lub wyraźnie oświadczył; że się juryzdykcyi tegoz Sądu poddaie.

§. XI.

Ow Szlachcic, który na naznaczonym mieyscu, dług jaki zapłacić, lub jakowy obowiązek dopełnić wyraźnie przyrzeka, może względem tegoz zapłacenia lub obowiązku, przez Aktora do tego Sądu bydz pozwanym; któregoby juryzdykcyi pozwany z swoiey osobistej własności bita-

bitaret loco, in quo solutio
vel obligatio est præstanda.

§. XII.

Actiones contra plures con-
fertes litis, qui pro qualitate
suarum personarum ad diver-
sas pertinent juris dictiones in
illo Foro sunt discutiendæ, cui
primus in actione nominatus
subjacet, adeoque & cæteri
ad hancce causam simul con-
citati, coram hoc ipso Foro
comparere, & respondere te-
nebuntur.

§. XIII.

Dum Causa aliqua ad judi-
cium competens introducta, &
actio Contraparti tradita fue-
rit, eadem apud hocce judi-
cium usque ad finem perduci
debet, etiam si Conventus du-
rante processu suam qualitatem
personalem, aut domicilium
immutaverit. Quin imo casu
eo, quo Conventus ante finem
processus fati cederet, ulte-
rior cursus causæ contra Suc-
cessores, quin opus sit novum
processum inchoare, continua-
ri debet, Tantum in eo casu,
si contra citatum concursus
excitaretur, debent omnes
causæ in alijs judicijs introduc-
tæ cessare, & ad iudicium con-
versuale devolvi.

727.
podpadał, gdyby na owym
mieyscu mieszkał na którym
zapłacenie, lub obowiązek
dopełniany bydz ma.

§. XII.

Żaloby przeciwko wielu
współpozwanym którzy z
własności swoich Osob do
rozmaitych należą Juryzdyk-
cyi w tym Sądzie roztrząsane
bydz mają, któremu pierw-
szy w żalobie wzmiankowany
podlega, a zatym i inni do
teyze Sprawy współpozwanii,
przed tym samym Sędem sta-
wać i odpowiadać obowiązani
są.

§. XIII.

Gdy Sprawa iakowa do Są-
du przyzwoitego wprowa-
dzona, i żaloba Stronie prze-
ciwney oddana zostanie, ta-
kowa u tegoż samego Sądu,
aż do końca doprowadzona
bydz ma, chociażby pozwa-
ny w ciągu Processu, swoje
osobistą własność albo miesz-
kanie odmienił, nawet w tym
przypadku, gdyby pozwany
przed końcem Processu z tego
świata zeszedł, dalszy bieg
sprawy przeciwko Sukcesso-
rom prowadzony bydz ma,
ani potrzeba będzie nowy Pro-
cess rozpoczynać; tylko w o-
wym przypadku, gdyby prze-
ciw pozwanemu Konkurs
podniesiony został, powinny
wżyskie sprawy w innych
§ XIV.

§. XIV.

Processus concursualis apud illud Forum Nobilium perducendus est, cuius Jurisdictioni Debitor ex qualitate suæ Personæ, & Domicilii sub jacet.

§. XV.

Illi Nobilium Foro, cuius jurisdictioni Causæ contentiosæ subiacent, competit etiam super partibus, quæ ad illud Forum, qua conventiæ spectant, iurisdictio in negotiis Nobilis Officii iudicis.

§. XVI.

Executio judicialis mandati ad bonum aliquod immobile se referentis, uti sunt; obfigillationes, conscriptio inventarii, detaxationes, subhastationes, Traditiones, inspectio ocularis & similia, in omni casu ad illud Forum Nobilium pertinent, in cuius jurisdictionis peripheria, ille fundus nobilitaris jacet. ad quem executio mandati judicialis regulatur.

Sądach wprowadzone uścić, a do Sędziego Konkursowego wytoczyć się mają.

§. XIV.

Processus Konkursowy u tego Sądu Szlacheckiego prowadzony byź ma, którego Juryzdykcyi dłużnik z własności swoiey osobistej i pomieszkania podlega.

§. XV.

Temu Sądowi Szlacheckiemu, którego juryzdykcyi sprawy sporne podpadaia, właściwa iest także juryzdykcyia w intereffach Szlachetnego Urzędu sędziego, nad temi Stronami, które do tegoż Sądu iako pozwane należą.

§. XVI.

Wykonanie sądowego rozkazu, który się do jakiego dobra nieruchomego ściąga, iako to są: Obfigillacye, spisanie Inwentarzów, Detaxacye, Licytacye, Tradycye, Wizye, i tym podobne, w każdym przypadku do tego Sądu Szlacheckiego należą, w którego juryzdykcyi okręgu, ow grónt Szlachecki leży, do którego się ściąga wykonanie sądowego rozkazu.

§. XVIII

§. XVII.

Nullum iudicium præter in casibus lege concessis, potest exercitium suæ jurisdictionis, in alium quemdam transferre:

§. XVIII.

Ab utroque Foro Nobilium, pro ut & ab hactenus, ac eo usque subsistentibus Judiciis Terrestribus, quo ad pendentes apud eadem, ac usque ad ultimam Augusti a. c. introductæ Causæ decisæ fuerint, Appellatio a Sententiis, aut Recursus a gravaminosis resolutionibus, solum ad isthoc Appellationum Tribunal interponi, & devolvi potest.

§. XIX.

A iudicio huius Appellationum Tribunalis verò, Revisio aut Recursus in quantum Sententia vel Resolutio inferioris iudicis difformis est, patet ad Supremum Justitiæ Tribunal Viennæ constitutum.

Datum Cracoviæ die 5ta Decembris 1796.

Ex Consilio Cæsareo - Regii
Appellationum Tribunalis
Gallicie Occidentalis.
GODEFRIEDUS HIERSCH
Secretarius.

§. XVII.

Zaden Sąd, oprócz przypadków Prawem pozwolonych niemoże sprawowania swoiey Juryzdykcyi, na innego iakowego Sędziego przenosić.

§. XVIII.

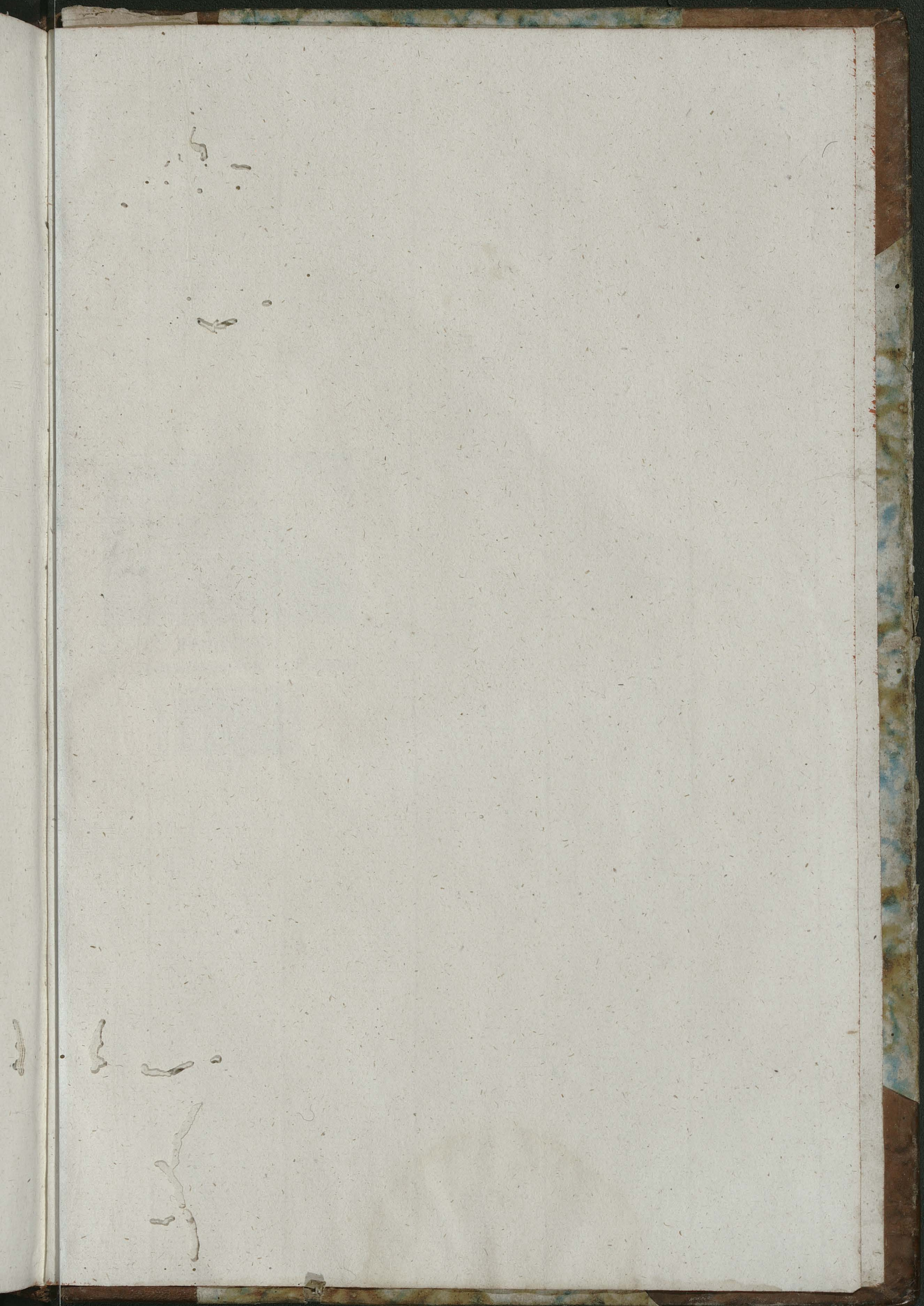
Od obydwóch Sądow Szlacheckich, iako też od dotąd trwających Sądow Ziemskich, poki Spraw w nichże wiszących, i az do ostatniego dnia Sierpnia r. b. wprowadzonych, zupełnie nie osądzą Appellacya od wyrokow, lub rekurs od uciążliwych rezolucyi; tylko do ninieyszego Appellacyjnego Trybunału zakładana lub wytoczony bydz może.

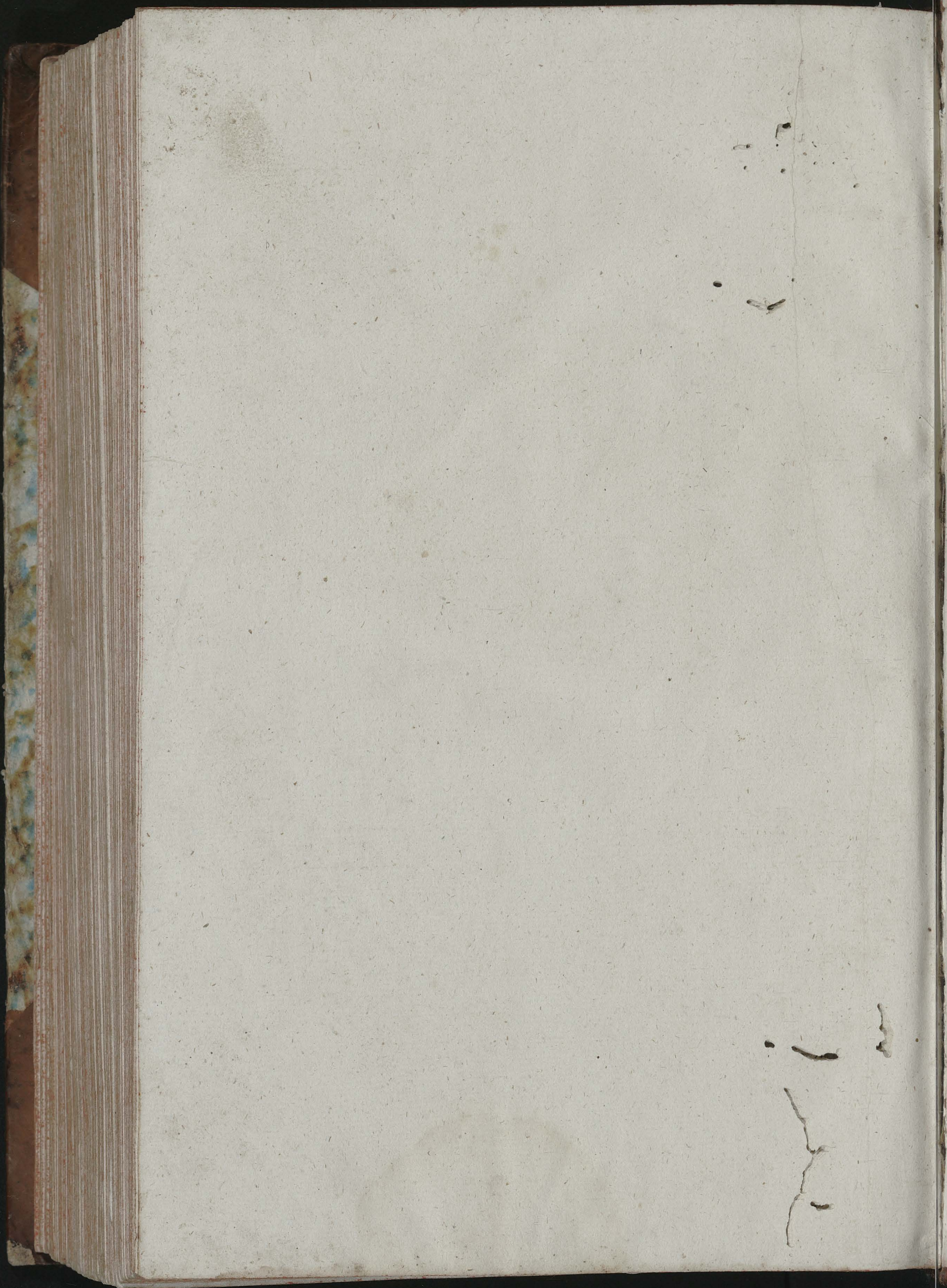
§. XIX.

Od Sądu zaś ninieyszego Appellacyjnego Trybunału, Rewizya lub Rekurs, iezeli Wyrok lub Rezolucya niższego Sędziego iest odmienna, do Naywyższego Trybunału Sprawiedliwości, w Wiedniu ustanowionego, zakładany bydz ma.

Dan w Krakowie dnia 5go Grudnia 1796.

Z Rady Cesarzko - Królewskie-
go Trybunału Appellacyj-
nego Gallicyi Zachodniey
GOTTFRID HIERSCH
Sekretarz.





.XI.11



82243r **Bibliotheca**
P.P. Camaldulensium in Bielany

Depozyt w Bibliotece Jagiellońskiej



04943

