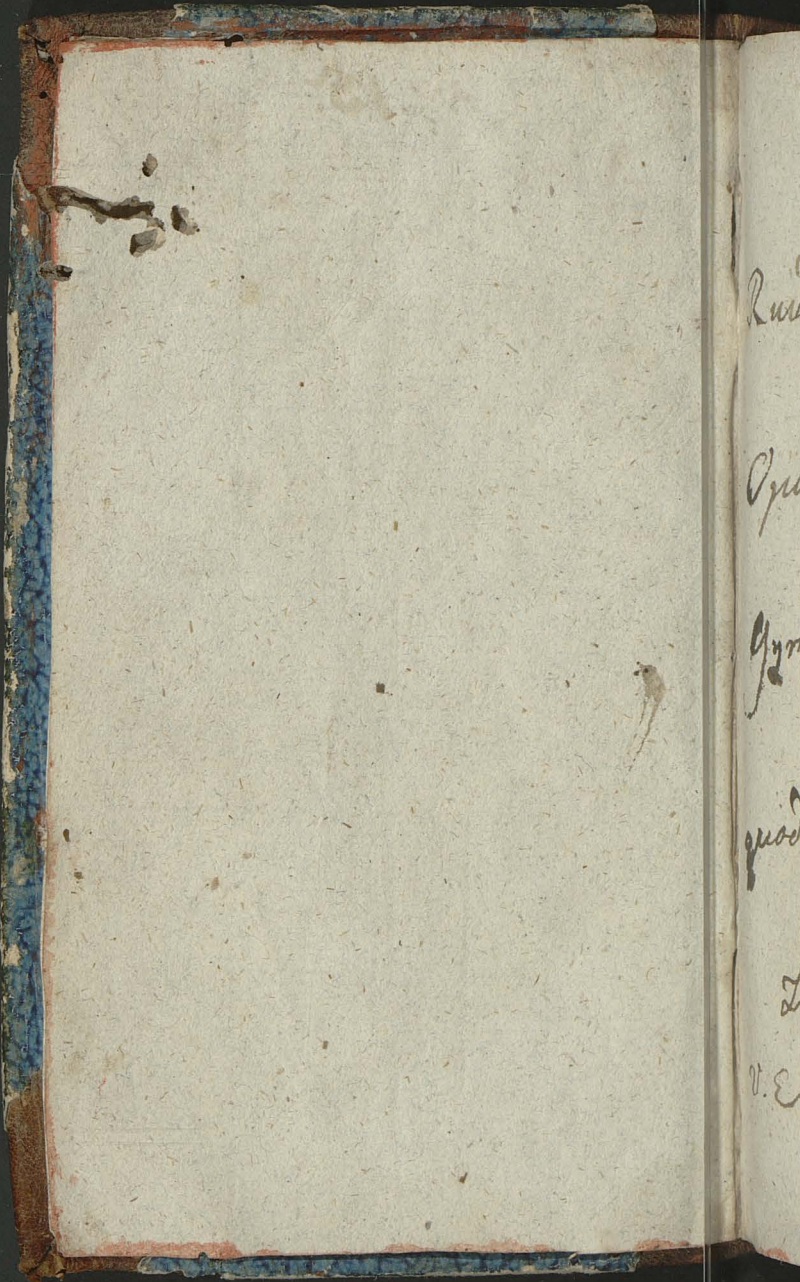


No 13.

D. II. 30.



Rud

Cyru

Gym

quod

L

v. E

Rudimenta Historica

in

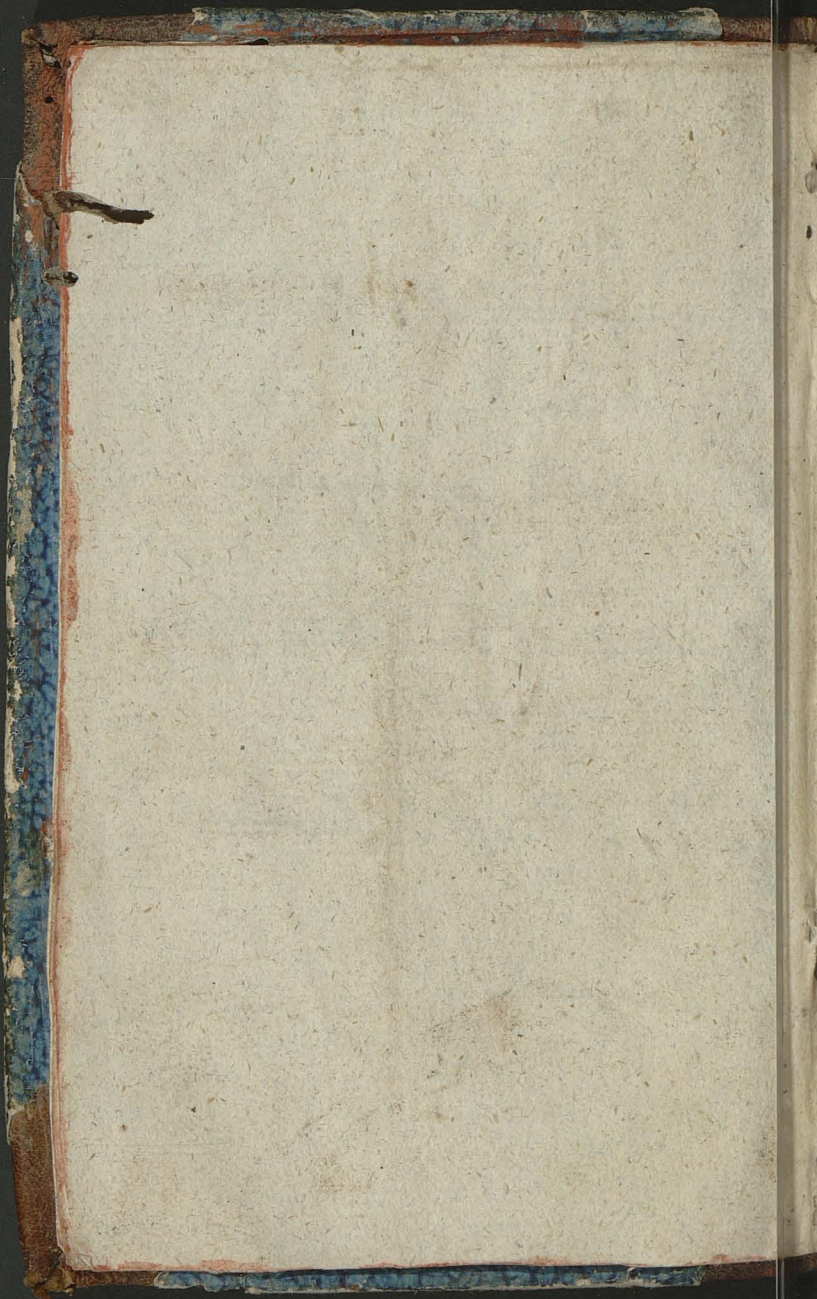
Opusculis quinque
pro

Gymnasiis Societatis Jesu
composita

quodam ^a ejusd. S. Sacerdote.

Leopoli 1745.

V. E. M. Argent.



RUDIMENTA
GEOGRAPHICA,

S I V E

Brevis, facilisque

METHODUS

Juventutem Orthodoxam

notitiâ Historicâ

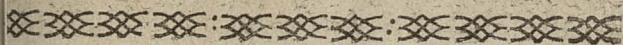
imbuendi,

Pro Gymnasiis SOCIETATIS JESU.

Auctore

Ejusdem Societatis Sacerdote.

OPUSCULUM QUINTUM



LEOPOLI

Typis Collegii Societatis JESU

Anno Domini 1746.

P R Æ F A T I O .

Cum Geographia aliter Historiæ sit oculus, nec parum lucis offerat Pœsî, quantum hoc Opusculum Geographicum eorum potissimum usui destinandum censuimus, qui in Gymnasiis nostris quartæ Classi sunt adscripti, ac proinde Historiæ simul ac Pœticiæ peculiarem dant operam. Equidem haud desunt, hoc præsertim tam erudito seculo, Libri & Institutiones Geographicae omnibus sanè numeris absoluta. Verùm ob id ipsum ad tyronum captum minùs sunt accommodata. In prima tamen Opusculi hujus parte Quæstiones quasdam Mathematicas de Geographia præmittendas duximus; non ut in eis enodandis accuratiusque excutiendis multum laboris ac temporis panant Discipuli; sed ut rudè saltem rerum istarum notitia imbuti, quæ in altera ejusdem Opusculi parte proponuntur, faciliùs possint comprehendere. Plurima porrò hic prætermittuntur, quæ alii Geographi fusè recensent, ne Pœdeseos tyrones, pluribus alioquin occupationibus scholasticis disenti, nimia rerum mole obruantur. Unde quod aliàs semel atque iterum præfati sumus, hic denuò juvat repetere, nimirum Opuscula hæc nostra omnia nil nisi Rudimenta ac Progymnasmata quædam esse, quibus Juventutem nostram Gymnasticam ad decretiora Academicorum certamina præparamus atque instruimus.

Rudi-



Rudimenta Geographica.

P A R S I.

De Globo.

C A P U T I.

De Globo ejusque partibus generatim.

1. Quid est Geographia?

Geographia à terra & scribo nomen trahens descriptio terræ est.

2. Ecquod Geographiam inter & Cosmographiam discrimen?

Cosmographia non terram tantum, sed mundum hunc aspectabilem universum, quidquid nempe cœli terræque ambitu continetur, describit.

3. Quid est Sphæra armillaris?

Instrumētum est mathematicum ex variis circulis, armillarum instar artificiosè inter se infixis, coagmentatum, cœlum simul, terramque referens.

4. *Quid est Globus artificialis?*

Est effigies quædam Globi naturalis, seu terrestris, seu sideris.

5. *Quot circuli primarii in Sphæra aequè ac Globo utroque numerantur?*

Decem, sex nempe maximi sive majores & quatuor minores.

6. *Quinam majores sex?*

Æquator, Horizon, Meridianus, Zodiacus, Colurus Æquinoctialis & Colurus Solstitialis; qui duo tamen ad institutum nostrum minus sunt scitu necessarii. Omnes hi circuli dividunt Globum in duas partes æquales.

7. *Quinam minores quatuor?*

Duo Tropici, & totidem Polares, qui Globum in duas secant partes inæquales.

8. *Quot gradus circulus quivis complectitur?*
Trecentos & sexaginta.

Quid quadrans est? quid semicirculus & Hemisphærium?

Quadrans quarta circuli pars est. Semicirculus sive Hemicyclus est circulus dimidiatus, Hemisphærium autem dimidium sphære.

10. *Quid est centrum?*

Est punctum in sphæra aut circulo medium; à quo omnes lineæ ad peripheriam ductæ sunt æquales.

11. *Quid est Diameter? Quid Semidiameter?*

Diameter à metior; est recta quæcunque linea per centrum ducta, & in utraque circuli superficie

cie terminata, cujus dimidium dicitur Semidia-
meter.

12. *Quid sunt lineæ & circuli paralleli?*

Qui æquali undique spatio abs se invicem distant.

13. *Quot sunt circuli paralleli in globo?*

Quamquam plurimi hujusmodi circuli descri-
bi possint; ad confusionem tamen vitandam o-
ctoni ab Equatore ad Polum Arcticum, totidem-
que ad Antarcticum per denos quosque Meridi-
ani gradus duci solent, ut gradus eò distinctius
numerari, indeque terræ latitudo dignosci possit.

14. *Cur Globi figura rotunda est?*

Quia terra, quam representat, pariter rotun-
da est.

15. *Unde verò constat terram esse rotundam?*

Ex eclipsibus præcipuè Lunaribus, ubi terra
umbram rotundam projicit in Lunam, id quod
fieri haud posset, nisi terra pariter rotunda esset.

16. *Cur montes præalti nil obstant terræ
rotunditati?*

Quia hi, cum toto terrarum orbe comparati,
sunt instar arenularum, Globo adhærentium.

17. *Quid sunt Poli & Axis mundi?*

Cum corpora cœlestia motu continuo & velo-
cissimo ab Oriente in Occidentem quatuor &
viginti horarum spatio circumagantur, necessa-
riò meridiem ac septentrionem versùs duo de-
bent esse puncta immobilia, in quibus tanquam
cardinibus cœli machina circumvolvatur. Hæc
puncta sive cardines vocantur Poli à verto. Li-

nea porro ab uno Polo ad alterum imaginatione nostra per terræ centrum traducta, vocatur *Axis mundi*, sicut enim rota circum axem, ita cœlum circum lineam istam imaginariam vertitur rotaturque, terra semper manente immota.

18. *Quot sunt Poli?*

Duo, Arcticus ab *ursa*, sive Borealis, & Antarcticus sive Australis. Ille semper supra, hic semper infra nostrum Horizontem fixus, hæret.

CAPUT II. De Æquatore & Zodiaco.

1. *Quid est Æquator?*

Est circulus maximus, ab utroque Polo æqualiter, hoc est gradibus nonagenis distans, Globumque in duo hemispheria, Boreale & Australe dividens. Dicitur quoque *Æquinoctialis*, quia sole Æquatorem attingente, dies noctibus sunt æquales. Hunc nauta *lineam* appellant.

2. *Quid est Zodiacus?*

Zodiacus ab *animal*, est latus ille circulus in Sphæra, ex obliquo bis interfecans Æquatorem, à quo ex una parte septentrionem versus usque ad Tropicum Canceri, ex altera versus meridiem usque ad Tropicum Capricorni declinat.

3. *Quid est Ecliptica?*

Est circulus per medium Zodiacum ductus, qui etiam *orbita* seu via Solis dicitur, quia per hunc Sol quotidie uno prope gradu ab Occidente

dente Orientem versus progreditur, donec duodecim Zodiaci signa peragendo cursum annum trecentis sexaginta quinque diebus & sex fermè horis absolvat. Ecliptica porrò dicitur à *deficio*, quia in hac sunt eclipses Solis & Lunæ, quoties in eadem sibi vel occurrunt, vel opponuntur.

4. *Quænam duodecim illa signa?*

Sunt Aries, Taurus, Gemini, Cancer, Leo, Virgo, Libraq; Scorpi9, Arcitenens, Câcer, Amphora, Pisces,

Priora sex dicuntur Borealia, posteriora Australia. Ex his signa verna sunt Aries, Taurus & Gemini. Æstiva Cancer, Leo & Virgo. Autumnalia, Libra, Scorpius, & Arcitenens. Hyemalia, Capr, Amphora & Pisces.

5. *Cur Zodiacus in Globo quoque terrestri describitur?*

Tamentis & hic & alii circuli in cœlesti potius Globo mente & cogitatione nostra describi soleant; tamen terrestri quoque Globo respondent. Ac Zodiacus quidem hyemis æstatisque vicissitudines, dierum ac noctium incrementa aut decrementa, item ubi, quo, quantoque tempore Sol quorundam populorum vertici recta incumbat, ob oculos ponit &c.

CAPUT III.

De Meridiano.

1. *Quid est Meridianus?*

Est circulus maximus, qui per utrumque P^ol^um

Δ₄

lum

lum transiens, Æquatorem ex transverso intersecat, orbemque in duo hemispheria, Orientale nempe & Occidentale æqualiter dividit. Dicitur Meridianus, quod Sol diurno motu ab ortu in occasum tendens, ut primùm attigerit hunc circulum, omnibus sub eodem Meridiano Boream vel Austrum versùs positis, meridiem afferat.

2. *Qua ratione & cur Meridianus immutabilis est?*

Licet in Globo æneus ille circulus perstet immobilis; tamen si Globus vel tantillum Ortum aut Occasum versùs moveatur, alius continuò erit Meridianus, ut proinde quot in Æquatore puncta, tot possint esse Meridiani, quorum omnium vices obit immobilis ille circulus.

3. *Quot meridiani Globo inscribi solent?*

Sex & triginta per denos quosque Æquatris gradus ducuntur, quorum unus dicitur *Meridianus primus*; quia ab hoc initium fit numerandi gradus longitudinis, ab Occidente Orientem versùs. Hunc alii per Insulas Azores, alii per Hesperides sive Promontorii viridis, alii per Insulas Canarias, Tenerifam, Palmam, vel Ferri &c. ducunt.

4. *Quid est Circulus horarius in Sphæra vel Globo?*

Est parvulus ille circulus meridiano infixus, inque horas bis duodenas distributus cum indice mobilis, qui si ritè aptetur, monstrat, quota ubique terrarum sit hora.

CAPUT IV.

De Horizonte.

1. *Quid est Horizon?*

Horizon à *desinito, termino*. est circulus maximus, universam mundi sphaeram ita dividens, ut alterum hemisphaerium super terram existet, alterum sub terra condatur. Et hunc in Globo exhibet latus ille circulus ligneus, totum globum ambiens, cui inscribi solent 32. Venti, ac proinde omnes Plagæ mundi: item Calendarium Romanum & 12. signa cœlestia, in tricenos singula gradus distributa, ut inde inquiri possit, quoto in gradu cujusque signi Sol qualibet die assignata consistat.

2. *Quod præcipuum Horizonti officium?*

Ortum & Occasum Solis, ac proinde dierum & noctium quantitatem & varietatem ostendit.

3. *Quid nominis est Zenith & Nadir?*

Zenith nomen Arabicum latinis est cœli punctum, cujusque vertici recta incumbens. Nadir contra est punctum e diametro oppositum, Antipodum cervicibus imminens. Illud vocari quoque solet *punctum verticale*, hoc punctum *pedale*.

4. *Cur Horizon circulus est mutabilis?*

Sicut Meridianus æneus omnium meridianorum, ita Horizon ligneus in Globo vicem supplet omnium Horizontium, qui ad minimam loci mutationem pariter mutantur non quidem
physi-

physicè. & ad oculum, sed mathematicè & secundùm rationem. Unde duplex est Horizon, sensibilis sive apparens & intelligibilis sive verus. Prior est omnis ille terræ cœlique tractus, qui in patenti campo undique in oculos incurrit, ita ut cœlum terræ circumcirca adhærere videatur, Posterior est circulus ille maximus, qui imaginatione nostra per centrum terræ transiens totam mundi sphaeram in duo hemisphaeria superius & inferius dividit.

CAPUT V.

De Tropicis.

1. Quid sunt Tropici?

Sunt circuli minores, ab Æquatore tres & viginti gradus cum 30. minutis distantes, ultra quos sol nunquam progreditur, sed ut primùm illi pervenerit, mox cursum sistens retrorsum se convertit; quamobrem Tropici, à Græco verbo *verti* vocantur.

2. Quot sunt Tropici?

Duo, Tropicus nempe Cancræ sive æstivus, & Tropicus Capricorni sive hybernus.

3. Quis cursus Solis annuus?

Ineunte vere annoque Astronomico, trium mensium spatio ab Æquatore Septentrionem versus Sol progreditur ad Tropicum Cancræ, ab hoc totidem mensibus regreditur ad Æquatorem, indeque tertio trimestri Austrum versus ad Tropicum Capricorni, à quo quarto trimestri revertitur ad Æquatorem & principium Arietis.

CAPUT VI.

De Circulis Polaribus.

1. *Quid sunt Circuli Polares?*

Sunt duo circuli minores, tribus & viginti gradibus & 30. minutis à suo quisque Polo distantes, quorum alter, qui Polum Arcticum ambit, Arcticus sive Borealis, alter verò, qui Polo Arctico opponitur. Antarcticus sive Australis appellatur.

2. *Num hi, alique circuli à nobis descripti re ipsa in celo terrave inveniuntur?*

Minimè; sed sola ratione & imaginatione eos concipimus.

3. *Quem in finem iidem fuere excogitati?*

Ut eorum adminiculo Globi partitionem facilius animo concipere possimus & comprehendere.

CAPUT VII.

De quatuor mundi cardinibus sive plagis.

1. *Quenam quatuor plagæ seu cardines mundi?*

Oriens, Occidens, Septentrio, & Meridies, quas omnes Æquator & Meridianus in Horizonte designat. Oriens quoque dextra, & Occidens læva mundi plaga à Geographis appellatur.

2. *Quæ plagæ intermedia?*

Hæ quaternis illis plagis, cardinalibus interjacent, suntque universim duodetriginta, è quibus eisdem quatuor præcipuè attendi debent, Oriens, nempe

nempe & Occidens æstivus, ubi Sol in Solstitio æstivo oritur & occidit. Oriens item & Occidens hyemalis, ubi Sol in Solstitio hyemali oritur & occidit. Omnibus his plagis respondent venti quorum quatuor Cardinales & 28. intermedii, univèrsim 32. numerantur.

C A P U T VIII.

De Longitudine & Latitudine locorum.

1. *Quid est latitudo loci?*

Est distantia loci ab Æquatore versùs Polum Arcticum, vel Antarcticum. Illa Borealis, hæc Australis est latitudo.

2. *Quid est longitudo loci?*

Est distantia cujusque loci à primo Meridiano ortum versùs usque ad Meridianum loci.

3. *Unde initium ducitur numerandi gradus*

Latitudinis & Longitudinis?

1. Gradus Latitudinis numeramus in Meridiano, incipiendo ab Æquatore Polum versùs.

2. Gradus Longitudinis numeramus in Æquatore incipiendo à primo Meridiano, & ab Occidente Orientem versùs progrediendo.

4. *Undenam appellatio Latitudinis & Longitudinis?*

Licet Globus per se nec Latitudinem habeat nec Longitudinem, quia tamen spatium terræ nobis cognita occasam inter & ortum à Lusitania per Europam & Asiam ultra Sinas protensum

lon.

longius est, quàm alterum, ab ultimis Sueciæ fl-
 uibus usque ad extremam Africæ oram meridi-
 em versùs porrectum, ideo illud *Longitudinem*,
 hoc verò *Latitudinem* appellabant veteres.

5. *Quid est elevatio sive altitudo Poli?*

Est Poli ab Horizonte distantia, quæ semper
 altitudini loci æqualis est; nam quot gradibus
 vertex loci, ab Æquatore, totidem Polus ab Ho-
 rizonte distat.

6. *Quæ Poli altitudo sub Æquatore habitan-
 ribus? Et quid est sphaera recta?*

Illis nulla esse potest Poli altitudo, cum uter-
 que Polus Horizonti incumbat, ac proinde neu-
 r attollatur. Atque hic situs Globi sphaera re-
 cta appellatur, quando nempe uterque Polus Ho-
 rizonti, & Æquator vertici incumbit.

7. *Quam Poli altitudinem haberent, si qui sub
 Polis ipsis habitarent? Et quid est Sphæ-
 ra parallæla?*

His summa esset altitudo Poli, utpote qui re-
 cta vertici immineret; Æquator autem & Hori-
 zontis ibi concurrerent, essentque paralleli, ac pro-
 inde Sphæra parallæla.

8. *Quam demum Poli altitudinem habent, qui
 neque sub Polo, neque sub Æquatore,
 sed utrique obliquè interjacent? Et
 quid est Sphæra obliqua?*

His alia atque alia est Poli altitudo, prout
 tempore à Polo minùs, magisque sunt remoti. Quo
 propinquior autem regio quædam polo est, eo
 ma-

major ibi est altitudo Poli. Omnis porro hic
Globi situs Sphæra obliqua dicitur.

CAPUT IX.

De Zonis.

1. *Quid sunt Zona?*

Sunt spatia quædam, seu circuli lati, Æquatori paralleli, inter 2. Tropicos & Polares circulos comprehensi, quibus veluti cingulis & fasciis totus Globus terrestris circumdatur & cingitur.

2. *Quot sunt Zona?*

Quinque à Geographia numerantur. Duæ frigidæ, Septentrionalis & Australis. Duæ temperatæ, itidem Septentrionalis & Australis, & una torrida.

3. *Quot sunt Zona frigida?*

Quæ inter circulos Polares & Polos ipsos locata, ob Solis diurnam absentiam, & remotiorem nimiam immodico frigore vexantur.

4. *Quæ sunt Zona temperata?*

Quæ Tropicos inter ac Polares circulos quæ in medio frigus inter & calorem posita sunt, unde & temperatæ dicuntur.

5. *Quid est Zona torrida?*

Est spatium inter duos Tropicos comprehensum, & ab Æquatore bifariam divisum, cujus pars, quæ ad Septentrionem vergit, Torrida Boreal, quæ ad plagam Meridiam, Australis dicitur.

6. *Cur vocatur torrida?*

Quod continuo Solis, nunquam id spatium egredientis, ardore quasi torreri, atque idcirco à nemine inhabitari posse olim putabatur. Verum passim à mortalibus incolitur, longioris temperie noctis, crebrisque imbribus nimium calorem mitigantibus.

C A P U T X.

De diversis anni temporibus in diversis Zonis.

1. *Quæ anni tempora Zonæ torridæ incolis accidunt?*

Qui sub ipso Æquatore habitant, duas quotannis habent æstates, quia Sol bis eorum vertici incumbit, & duas quasi hyemes; quando nempe ad versum Tropicos recedit.

Quanam anni mutationes in Zonis frigidis?

Hic ob nimiam Solis remotionem perpetuè hyems est, frigusque ingens.

3. *Quæ anni, temporumque vicissitudines accidunt Zonæ temperatæ incolis?*

His quatuor sunt anni tempora, Hyems nempe, Ver, Æstas, & Autumnus.

4. *In qua Zona continetur Germania Polonia & Ungaria?*

In Zona temperatâ Septemtrionali.

Quando nostris in regionibus initium est hyemis, Veris, Æstatis & Autumnus?

Hyems initium sumit 22. Decembris, quando

Sol Tropicum & signum Capricorni attingit. Ver
 autem 21. Martii, quando Sol Æquatorem &
 punctum Arietis ingreditur. Æstas verò 21. Ju-
 nii, quando Tropicum & signum Cancri; Autu-
 mnus demum 23. Septembris, quando Sol ad æ-
 quatorem reversus, signum Libræ subit.

CAPUT XI

De Climatis.

1. Quid est Clima?

Clima ab *inclino*, minor Zona, sive terræ spa-
 tium est duobus parallelis comprehensum, in quò
 dies longissimus dimidiâ semper horâ crescit.
 Hæc porrò climata ab Æquatore ad circulos Po-
 lares gradatim descendunt, ita ut inter Parallelû
 extremum unius, & extremum alterius climatis
 dies longissima differat semi horâ. Quò propiùs
 tamen hæc climata ad circulos Polares accedunt,
 eò sunt contractiora; Nam clima primum &
 Æquatori proximum gradus 8. & 25. minuta, in
 Meridiano numeranda, sequentia gradus semper
 pauciores; postrema verò non nisi minuta aliquot,
 eaque identidè pauciora latitudine sua continent.

2. Quot sunt climata?

Quatuor & viginti Septentrionalia, & totidem
 Australia. Cùm enim ab Æquatore, ubi dies
 perpetuò est 12 horarum, usque ad circulum Po-
 larem, ubi dies longissimus & 24. horarum, dies
 crescat horis duodecim sive 24. semihoris, totidem
 hodierni Geographi numerant climata. A cir-
 culo

ulo verò Polari ad ipsum usque Polum sex alia climata statui possunt, in quibus differentia non est semihorarum, sed mensium, ut nempe in fine primi climatis dies longissimus sit unius mensis, duorum in secundi, trium in tertii, quatuor in quarti, quinque in quinti, & in fine sexti, vive ad Polum ipsum sex mensium.

3. Undenam sciri potest, quoto sub climate quilibet locus situs sit.

Supputandæ erunt semihoræ, quibus dies longissimus superat diem Æquinoctialem sive 12. horarum: si enim hunc superat semihoris octonis, uti in plerisque Germaniæ, Poloniæ & Hungariæ locis, hæc sub octavo sunt climate, si septenis, aut novenis, sub septimo aut nono erunt climate.

C A P U T XII.

De diversis effectibus cursûs Solaris

1. Unde dies & nox oritur?

A Solis vel præsentia, vel absentia. Quamdiu enim Sol supra Horizontem nostrum moratur, dies est; nox verò, quamdiu infra eundem delitescit.

Quantum diei noctisque spatium sub ipsis Polis?

Dies ibi sex mensium est, hocque elapso nox semestris ingruit.

3. Undenam tam longa dies?

Inde, quod Sol sex mensibus supra Horizontem, qui cum Æquatore ibi parallelus est, com-

moretur, perpetuoque in orbem circumiens, se-
signa percurrat, donec infra Horizontem se-
mensibus latens, noctem semestrem efficiat, ut
in Sphæra parallela ad oculum patet.

4. *Quæ dierum noctiumque diversitas in
Zonis frigidis?*

Pro varietate climatum dies ibi longissimu
est vel 5. vel 4. vel 3. vel 2. vel unius mensis, ut
supra dictum est: idemque de noctibus, quæ qu
longiores sunt, eò dies breviores.

5. *Quàm longa dies & nox sub Æqua-
tore habitantibus?*

His anno toto dies noctibus sunt æquales, sive
24. horarum, uti in Sphæra recta videre licet.

6. *Quantum diei. noctisque spatium sub
Zonis temperatis?*

Varium pro varietate climatum. Sic sub cli-
mate vicesimo quarto & ultimo ultra Sueciana
dies longissimus est 24. horarum; apud nos vero
sub climate octavo dies longissimus est 16. ho-
rarum.

7. *Cur dies versùs Circulos Polares magis
semper magisque crescunt?*

Ob majorem Poli, atque aded Tropici altit-
dinem, quem ubi Sol attigerit, longissimum ef-
ficat diem.

8. *Quid est Aurora? quid Crepusculum?*

Aurora est prima diei lux ad Orientem ante
Solis adventum conspicua, quando Sol decem
octo gradibus ab Horizonte distat, eòque magis
auge-

augescit, quò Sol Horizonti sit propinquior, Crepusculum verò est lux illa, quæ post Solis occasum conspicua sensim minuitur, donec tantum Sole infra Horizontem decem & octo gradibus depresso, penitus evanescat.

9. *Quinam Ascii, Periscii, Heteroscii, & Amphiscii?*

Ita distingui solent terræ incolæ pro diversitate umbræ, quam tempore meridiano projiciunt. Ascii sive umbrâ carentes sunt, qui nullam habent umbram meridianam. Tales sunt omnes Zonæ torridæ incolæ, quoties Sol verticem eorû transit. Periscii sunt, quorum umbra in orbem pargitur. Tales forent, qui directè sub Polis habitarent, & Sphæram haberent parallelam. Heteroscii sunt, qui umbram meridianam semper projiciunt vel versùs Boream, vel versùs Austrum. Tales sunt, qui degunt in Zonis temperatis, vel rigidis extra Polos: nam qui Boreales incolunt Zonas, semper projiciunt umbram versùs Septentrionem; qui verò Australes, versùs meridiem. Amphiscii sunt, quorum umbræ meridianæ modo sunt Boreales, modò Australes, prout nempe sol nunc signa Borealia, nunc Australia percurrit. Tales sunt omnes, qui intra Zonam torridam, & non sub ipsis Tropiis habitant.

10. *Quinam Periaci, Antaci, & Antipodes?*

Periaci à circa & habito, sic dicti sunt, qui sub eodem Meridiano & Parallelo habitant, ita tamen ut in Parallelo unus distet ab altero 180. gradibus,

bus, & in Meridiano inter utrumque medius sit idem Polus. His idem clima, eadem Poli altitudo, eadem anni tempora. At quando uni meridies, alteri media nox est.

Antoci, quasi contrà habitantes sunt, qui sub eodem quidem Meridiano, sed sub diversis Parallelis æqualiter ab Æquatore versùs utrumque Polum distantibus habitant. His simul medius dies & media nox est; at cùm dies crescunt Borealibus, Australibus decrescunt, & cùm ver illis, his autumnus, cùmq; illis æstas, his hyems est &c.

Antipodes à *contra*, & *pes*, à *terra* sunt, qui pedes nobis directe obvertunt, atque in eodem quidem meridiano, sed in diverso sunt hemisphærio. Hi nobiscum eundem habent Horizontem, sed diversam ejus faciem, & æqualem Poli altitudinem; sed Australem illi, nos Borealem. Cùm Sol illis oritur, nobis occidit, cùm illis meridies, nobis media nox est; cùm illis dies aut nox longissima, nobis brevissima; cùm æstas illis, nobis hyems ingruit &c.

CAPUT XIII.

De usu Globi.

1. Quo pacto ritè collocandus Globus?

1. Globum colloca in mensa aut tabula plana, ita ut ejus Horizon sit mundi Horizonti parallelus.
2. Polum pro loci tui, ubi versaris, latitudine attolle ab Horizonte.
3. Ita Globum converte, ut meridianus respondeat lineæ meridiana quam

quam monstrat pyxis nautica, in basi Horizontis locata; Polusque Arcticus respiciat Septentrionē, Antarcticus Meridiem. Si desit acus magnetica correcta, aut alia linea meridiana in plano ducta, ferire utcumque poterit structura templorum antiquiorum, in quibus ara summa constructa est ad orientem.

2. Qua ratione altitudo Poli sive latitudo cujuslibet loci inveniri potest in Globo?

Verte Globum, donec locus, cujus latitudinem inquiris, subjaceat Meridiano æneo, in quo si numeraveris gradus ab Æquatore usque ad locum datum, habebis latitudinem quasitam, simulque Poli altitudinem, quæ semper latitudini æqualis est. Unde inventa loci latitudine, attolle totidem gradibus Polum ab Horizonte, locumque subde Meridiano, & in hoc Polo Horizontem versus numera & habebis altitudinem Poli.

3. Quomodo invenienda longitudo loci?

Locum, cujus longitudinem scire cupis, applica Meridiano æneo Globi; inde in Æquatore numera gradus usque ad primum Meridianum versus occasum [vel si à primo Meridiano numerandi initium fit, ortum versus] & habebis longitudinem quasitam.

4. Quo pacto inveniendus loci Horizon & Meridianus?

Attolle Polum, prout locus datus exigit; tum locum hunc subjice Meridiano, ut Globi verticem occupet, & habebis Horizontem simul ac Meridianum.

¶ *Qua ratione possum cognoscere, quota ubique terrarum quovis tempore sit hora?*

Locum quem incolis, colloca sub Meridiano æneo, & indicem horarium applica horæ datæ in tuo loco. Inde si scire cupis horam in plagis orientalibus, volve Globum ab oriente versus occidentem; versus orientem verò si horam quæris in plagis occidentalibus, donec locus, cujus horam indagas, subjaceat Meridiano æneo. Tunc enim index horarius monstrabit horam quæsitam.



P A R S II.

De mappis seu chartis Geographicis

C A P U T I.

De Planisphærio terrestri.

1. *Quid est Planisphærium terrestre?*

Est mappa sive charta Geographica universalis quæ totum terrarum orbem in plano depicturæ exhibet.

2. *Esquodnam discrimen Globum inter & Planisphærium?*

Ille terrarum orbem in Globo & Sphæra; istum eundem orbem in duo hemisphæria divisum, in plano sive charta ita exhibet, quasi Globus in geminas æqualiter, dissectus sit partes, am bæque juxta jaceant.

3. *Quid*

3. Quid sibi volunt diversæ lineæ in Planisphærio descriptæ?

Hæ vices subeant circularum in Globo descriptorum, uti sunt Æquator, ejusque Paralleli, sive Æquatores secundarii 16; per denos quosque Meridiani gradus ducti: Meridianus primus, & secundarii 34. Duo item Tropici & totidem Polares. Æquator ab occasu in ortum per utrumque hemisphærium rectæ, sed crassioris instar lineæ extenditur, & in 360. gradus, quorum 180. in uno, totidèq; in altero sunt hemisphærio, dividitur, initio factò à primo meridiano. Meridianus hic ambit utrumque hemisphæriū, ita ut duo appareant Meridiani, qui tamen ita sunt considerandi, tanquam in unum coaluissent. Meridiani secundarii sunt lineæ incurvæ intra Meridiani primarii ambitum per denos quosque Æquatoris gradus ductæ versùs utrumque Polum, ubi lineæ hæ omnes concurrunt, si tabulæ sint rotundæ; non item si quadratæ. In Planisphærio porro Parallelos arctius in medio conjungi, disjungi verò in extremitate necesse est, id quod in Globo minimè accidit.

C A P U T II.

De mappis Geographicis generatim.

1. Quid est Chorographia? quid Topographia?

Chorographia est regionis descriptio; Topographia verò est peculiaris cujusdam loci, v. g. urbis cum jacente tractu descriptio.

2. *Quid est mappa seu charta Geographica?*

Est accurata situs terræ, vel ejus partium in plano & charta adumbratio.

3. *Quotuplicis generis sunt mappæ?*

Duplicis; aliæ enim sunt universales, quæ orbem terrarum universum depictum exhibent; aliæ particulares, & hæc vel *maiores*, in quibus majores orbis partes, ut Europa, Asia, Africa, America depinguntur, vel *minores*, in quibus vel Regionum quodpiam, aut Provincia, vel regionis duntaxat pars, tractusve aliquis delineatur.

4. *Quid in mappis universalibus præcipue attendendum?*

In harum, imò & quarumcunque mapparum aspectu facies ad Polum Arcticum, sive Septentrionem, qui in superiore parte mappæ inscribitur, convertenda est; sic enim ad dextram erit ortus, ad sinistram vero occasus. Inde quoque patebit, quæ regiones cum præsentē hac comparatæ, sint orientales, quæ occidentales, Boreales vel Australes. Considerandum item, quæ regiones cis aut ultra Equatorem, quæ ad dextram primi Meridiani; quæve ad sinistram. Dein quæ sub Zona aut climate sit qualibet Regio, quæ ejusdem latitudo & longitudo Geographica, vel etiam Physica, hoc est, quot contineat milliaria in longitudine, latitudine, & circuitu; quæ loci hujus ab altero distantia &c.

5. *Quæ*

5. *Qua ratione in mappis invenienda longitudo & latitudo loci?*

Longitudinem indicant lineæ transversæ, Æquatori, aut ejusdem Parallelis respondentes, duæ ad supernam, infernamque mappæ oram ab ortu in occasum ductæ *Scala longitudinis*, quod in iis numerantur gradus *longitudinis*, vocari solent. Quæ verò lineæ in dextro sinistroque mappæ margine à Septentrione in Meridiem ducuntur, ac Meridiano respondent, appellantur *Scala latitudinis*, sive quod idem est *elevationis Poli*.

6. *Cur mappis plerisque pyxis nautica, vulgò compassus appingi solet?*

Ut lingulæ, quæ lilii formam refert, semperque Septentrionem respicit, beneficio mappa ad quatuor mundi plagas aptari possi. Quanquam plerumque pars mappæ superior Septentrionem inferior Meridiem, sinistra Occasum, dextima, Ortum teneat.

7. *Quo pacto Regionès, earumque limites, urbes item & Pagi &c. discerni possunt*

Limites punctis indicantur; regiones verò ipsæ diversis discriminantur coloribus. Urbes turribus, nec raro castella, oppida, arces, monasteria, pagi, &c. certis quibusdam notis discernuntur.

8. *Qua ratione locorum distantia indagari potest?*

Per *scalam milliariam*, mappis plerisque apponi solitam.

CAPUT III.

De variis dimensionibus Geographicis.

1. Quid est Gradus?

Est trecentesima sexagesima circuli pars.

2. Quot miliaria Germanica continent Gradus?

Quindecim; quod tamen de gradibus in circulis maximis intelligendum; nam in minoribus, quales sunt Paralleli, Tropici &c. Gradus quilibet eò pauciora continet miliaria, quò propius circuitus illi ad Polum accedunt.

3. Quot miliaria Germanica trecenti & sexagesima illi gradus consistunt? Quot Ungarica?

Quingvies mille & quadringenta; tot enim miliaria totus terrarum orbis complectitur. Ungarica 3000.

4. Quid miliare Germanicū? quid Polonicū? quid Ungaricū? quid Gallicū? quid Italicū?

Germanicū duarū est horarū; Polonicū unig, Ungaricū triū, sesquihoræ Gallicū, Italicū ferè semihoræ. Advertendum tamen, nullam ferè gentē æquis ubique uti intervallorum dimensionibus nam sicut Germanis pro regionum diversitate miliaria alia sunt majora, alia minora, alia communia, quorum quindecim unum constituunt gradum in circulis majoribus, ita Hispanis quoque & Gallis leuca & miliaria aliis gentibus sunt inæqualia.

5. Quid est quodplex est Minutum?

Minuta alia sunt horaria, alia Geographica.

Mi-

Minutum Geographicum est sexagesima pars gradus, constans dimidiâ horâ sive quarta parte miliaris Germanici. Minutum horarium est sexagesima pars horæ, quod minutum dividitur in minuta secunda, & secundum in tertia.

6. *Quomodo scala miliarium applicanda?*

Unus circini pes unî, alter alteri loco, cujus distantia quaeritur, infigatur. Inde circino scale miliarium admoto, mox patebit, quot miliaribus locus unus ab altero sit sejunctus.

7. *Quæ sunt minores mensuræ, ex quibus tanquam partibus milliare constat.*

1. Granum hordei secundum latitudinem dispositum. 2. Digitus. 3. Palmus, qui duplex est major sive *Spithama* duodecim digitorum, & minor quatuor digitorum. 4. Pes. 5. Passus, qui eadem duplex est, major sive *compesitus*, qui & *Geometricus* dicitur, quinque pedum, & minor sive *simplex* duorum pedum cum dimidio. 6. Stadium. 7. Milliare Germanicum sive Italicum, mille passuum. 8. Leuca bis mille passuum, sive duplex milliare Italicum. Geometrarum memoriarum causa mensuras omnes hisce versiculis sunt complexi.

Quatuor è *granis* *Digitus* componitur unus.

Est quater in *Palmo* *Digitus*, quater in *Pede* *palmus*.

Quinque pedes *Passum* faciunt; *Passus* quoq; centum

Viginti quinque *Stadium* dant: sed *Miliare*

Octo dabunt *Stadia*, & duplicatum dat tibi *Leucam*.

CAPUT VI.

De variis vocabulis Geographicis.

1. *Quid est Oceanus?*

Est uniuersa aquarum moles, terris passim infusa, orbemque uniuersum immenso propè ambitu circumplectens, qui in varia maria & sinus distribuitur.

2. *Quid est Sinus?*

Est maris pars, in terræ continentis gremium longius se insinuans, quæ si latior sit, ampliorisque accessus nec in terram longius procurrens *Baya* vulgò dicitur.

3. *Quid est Fretum?*

Est mare inter duas terras angusto tractu decurrens, & duo maria coniungens.

4. *Quid est Euripus seu vortex maris?*

Est vorago seu gurgis maris, ubi aqua cocleam instar in se contorta, proxima quæque magno impetu absorbet. Ex Euripis nominatissimus est Chalcidicus, Eubœam inter & Achajam, qui septies quotidie absorbere & reuomere undas dicitur. Item maximus ille vortex seu Euripus ad Noruegiam, uti & Charybdis in freto Siculo.

5. *Quid est Bosphorus?*

Bosphorus siue Bosporus à *bovis* & *trajectus* quasi bovis trajectus, duplex celebratur: uno Thracicus, qui est fretum angustum inter Byzantium in Europa, & Chalcedonem in Asia, quatuor stadiis patens, unde utrinque cantus Gallorum
latra-

stratus canum, clamoresque hominum exaudiri
 offunt. Alter Bolphorus Cimmerius appellatur,
 itaque fretum angustum inter Tauricam Cherso-
 esum in Europa, & Sarmaciam in Asia.

6. *Quid est Estuarium?*

Est quasi sinus quidam aquis marinis refertus
 & inundationibus exastuantis pelagi.

7. *Quid sunt Brevia & Syrtes?*

Brevia sunt loca maris vadosa & sabulosa, ubi
 congestis arenarum cumulis quasi aggere quodam
 naues cinguntur, mergunturque. Syrtes specia-
 lim appellantur duo loca periculosissima in mari
 Africano, à *traho*, quoniam arenam copiosam sa-
 raque ingentia trahunt, & huc illucque transfe-
 runt & accumulunt, sic appellatae. Plures item
 scopuli in mari latentes, quibus allisae naues
 pereunt, Syrtes vocari solent.

8. *Quid est Portus?*

Est locus ad sinuosum maris litus à natura vel
 arte ita aptatus, ut inde solvi appellique navigia,
 atque à piratarum & hostium insidiis, caeli item
 marisque injuriis secura esse possint. Locus por-
 tus, ubi naues ancoris tenentur, ac vel onerantur,
 vel exonerantur, *Rbeede* vel *Rhayde* vulgò di-
 citur.

9. *Quid est continens? quid Insula, Peninsula,
 Isthmus Promontorium, Alpes & Pylae?*

1. Continens est terra longo tractu alteri terrae
 ita cohaerens, ut nullo mari sejungatur. 2. Insula
 contra, terra est aquis undique cincta. 3. Penin-
 sula

sula, græcè Chersonesus, terra est, quæ aquis ita circumdatur, ut tamen aliqua sui parte continenti adherereat. 4. Isthmus est perangustus terræ limes inter duo maria, Peninsulam cum continente vel cum alia Peninsula connectens. 5. Promontorium est mons in mare longius procurrans. 6. Alpes non tantum sunt montes illi præalti, qui Italiam à Gallia Germaniæque separant; sed ii quoque omnes, qui tractu continuo per totam propemodum Europam brachia quasi exporrigunt, variæque à variis regionibus trahunt nomina. 7. Pylæ à Porta sunt angustæ montium fauces sive aditus.

10. *Quid est littus? quid ripa?*

Littus sive ora est terra mari adjacens, quæ fluvibus alluitur; Ripa verò est terræ extremæ ora, quæ utrinque flumine alluitur. Littus propriè de mari dicitur, sicut Ripa de fluminibus.

11. *Quid est fons, torrens, fluvius, lacus, stagnum & palus?*

1. Fons est aqua scaturiens, ac velut saliendo aut ebulliendo è tellure prorumpens. 2. Torrens est aqua magno fluens impetu è copiosis aut diuturnis imbribus vel soluta nive nascens, & nonnunquam propè deficiens. 3. Fluvius est aqua jugiter decurrens fluensque, è pluribus rivis ac torrentibus collecta. 4. Lacus est aqua quiescens ex pluribus in fundo scaturiginibus, aut etiam rivo vel fluvio interfluente, perennibus

Amphibis abundans. 5. Stagnum est minor lacus.
 Palus est aqua quiescens, cœnosa, putridaque
 & pluviis ut plurimum, nivibusque aut tenuiori-
 us fontibus & rivullis collecta, ac subinde, sic-
 a præsertim æstate evanesceas.

11. *Quid sunt Ostia?*

Sunt fluviorum exitus, per quos in mare vel
 lium etiam fluvium exonerantur.

C A P U T V.

De Globi terraquei divisione.

1. *Quasnam in partes orbis terrarum dividitur?*

In terram & aquam. Terra rursus dividi-
 tur in duas prægrandes Insulas, quarum quæ in
 planisphærio dextrum occupat hemisphærium,
 vetus orbis, sinistrum, novus orbis appellatur.

2. *Quas in partes orbem veterem divisere an-
 tiquiores Geographi?*

In tres, Europam nempe, Asiam & Africam.
 Quasquam ex his ipsis & Regionibus, & Insulæ,
 & maria complura id temporis incognita pro-
 fusus erant, quæ posterorum solers detexit indu-
 stria. Sed & hac nostra ætate novi æquæ ac
 veteris orbis regiones non paucæ, præsertim, quæ
 utrique Polo circumjacent, nobis adhuc sunt
 ignotæ.

3. *Quod novo orbi nomen?*

Hic à Christophoro Colombo Genuensi 1492.
 primùm detectus, ac postea Americo Vesputio
 Florentino, qui magna ex parte eundem illustravit
 America est appellatus.

4. *Quem situm quatuor hae orbis partes obtinent*
 Europa Septentrionem, Asia Orientem, Africa
 Meridiem, America Occidentem spectat.

C A P U T VI.

Divisio Aquarum.

1. *Quas in partes dividitur Oceanus?*

Hic à quatuor orbis plagis; dein etiam à variis
 quas alluit, regionibus varia trahit nomina.

2. *Quid est Oceanus Septentrionalis sive
 Glacialis?*

Qui ad Septentrionem recedens vehementer
 frigore congelascit.

3. *Quid est Oceanus Orientalis, Eous, sive
 Indicus?*

Qui Orientem versùs ultra Asiam & Chinam
 porrigitur.

4. *Quid Oceanus Australis sive Aethiopus?*

Qui Aethiopiam partemq; Africae Australem alluit.

5. *Quid est Oceanus Occidentalis sive Atlanticus?*

Qui ultra Hispaniam & Lusitaniam Occiden-
 tem versùs procurrat, nomenque trahit ab Atlante
 monte maximo, qui ab ea Oceani parte per totam
 Africam se extendit.

6. *Quid est Mare Pacificum, vulgò Mar del Zur?*

Quod Asiam inter & Americam & terram Au-
 stralem incognitam, sive Magellanicam interfusum
 ab Hispanis *Mar del Zur*, id est, Mare Australe
 & *Pacificum* à fluctuum placiditate nominatur.

7. *Quid*

7. Quid est Mare Septentrionale, vulgò *Mar del Nord*?
Quod Americam inter, Europam & Asiam, ad
Equatorem usque protenditur.

8. Quid est Mare Gallicum, Germanicum,
Hybernum, Indicum &c.

Diversæ sunt Oceani partes, quæ à regionibus,
quas alluunt, sic appellantur.

9. Quid est Mare Mediterraneum?

Pars est Oceani Atlantici, qui à Solis occasu
per fretum Gaditanum irrumpens inter Europam
Africam & Asiam medius quasi diffunditur, unde
Mare Mediterraneum & Internum dicitur.

10. Ubinam Mare Nigrum sive Pontus Euxinus?

In Turcia Europæa Asiam versùs, in quod Da-
rubius se evolvit. Dicitur Nigrum ob perpe-
uas ferè nebulas mari huic incumbentes.

11. Ubinam Mare Album?

Septentrionem versùs ad extrema Moscoviæ
titora; quo nomine Barbari etiam Mare Ægæ-
m appellant ad distinctionem Maris nigri, sive
onti Euxini.

12. Ubi Mare Rubrum, sive Erythraum?

Ægyptum inter & Arabiam, sinus idcirco A-
bicus, sive Mare Rubrū dictū, vel ob rubras arenas;
à Rege Erythra, in Insula Ogyri ibidem te-
lto; vel potius ob rubram plantam, quam Æ-
lopes *Zuph* vocant, in mari hoc copiosissimè
rminantem.

13. Quid est Archipelagus?

Est mare plurimis insulis interceptum, quale

est 1. Ægæum. 2. Mexicanum ad insulas Antillas.
 3. Archipelagus S. Lazeri ad insulas Marianas. 4.
 Ad insulas Maldiyas, quarum incredibilis nume-
 rus in mari Indico.

14. *Quid est Propontis sive Mar di Marmora?*
 Est mare illud, quod ab Hellesponti angustiis,
 sive freto *Dardanellarum* ad Thracicum usque Bos-
 phorum protenditur. Dicitur Propontis ab *ante*
& mare, quasi vestibulū Ponti Euxini. Hodie *Mar*
di Marmora ab adjacente insula & urbe Marmo-
 ra appellatur.

15. *Ubi nam Mare Caspium, sive Mar de Sala?*
 Mare Caspium sive Hyrcanum (hodie *Mar de*
Sala, & *Mar de Bachu*, item *Mare clausum*) Per-
 siam inter, Tartariam magnam, Moscoviam &
 Georgiam (vulgò *Gurgistan*) concluditur, neque
 alteri mari, nisi forè per occultos meatus, miscer-
 tur. Unde Ptolomæus maluit lacum appellare
 cum pedibus circuii possit. In hoc mare Oxus
 fluvius, & Volga ingenti aquarum mole sese
 volvunt.

16. *Ubi Mare Balticum, Sinus Finnicus,
 Bothnicus & Livonicus?*
 Mare Balticum (olim *Sinus Codanus*, sive m-
 re Orientale) Daniam, Sveciam, Livoniam, Pruf-
 am, Pomeraniam. & Poloniam interjacet, atq;
 in tres iterum Sinus se diffundit, Bothnicum ne-
 pe, Finnicum & Livonicum. Verum hæc om-
 nia clariùs ob oculos ponent mappæ Geographicae
 quibus modo agendum.

C A P U T VII.

¶ Mappa Geographica Europæ.

1. *Quanam sub Zona sita est Europa?*

Partem potissimam sub Zona temperata Septentrionali.

2. *Qui Europæ termini?*

Hanc ad Orientem Obius fluvius est Asia; ad Meridiem mare Mediterraneum ab Africa determinat. Ad Occidentem Oceanus Atlanticus, ad Septentrionem mare Glaciale interjacet.

Quæ Europa in mappa Geographica species?

Virginis sedentis, cujus diadema Lusitania, caput Hispania, monile montes Pyrenæi, collum & pectus Gallia, brachium sinistrum Britannia magna & Hibernia, dextrum Italia. Sub leva axilla Belgium, sub dextra Helvetici fœderis sunt Provinciæ. Reliquum Corpus est Germania, Polonia Hungaria; genua Dania, Suecia, Norvegia, toga Moscovia, syrma Turcia Europæ & Græcia.

4. *Qui præcipui Europæ fluvii?*

1. Tanais fluvius est Moscoviæ. 2. Lithvanis Borysthenes. 3. Germaniæ Danubius & Rhenus. 4. Italiæ Tiberis & Eridanus, sive Padus. 5. Angliæ Tamesis. 6. Galliæ Rhodanus, Sequana & Ligeris. 7. Hispaniæ Iberus, & Bætis. 8. Lusitaniæ Tagus & Durius. Poloniæ Vistula.

5. *Qui Europe montes celebriores?*

Præ omnibus commemorandæ sunt Alpes, quæ Italiam à Gallia & Germania sejungunt: quippe

non tantum montes Pyrenæi, qui Galliam ab Hispania separant; sed Sabaudia quoque, Valleflæ, Helvetiæ, Rhetiæ, Tyrolis, ditionis Salisburgensis, Carinthiæ, Carniolæ, Styriæ &c. montes item Carpathii, qui Poloniam ab Hungaria & Sudeti sive Gigantei, qui Bohemiam à Silesia determinant, Alpina sunt brachia.

6. *Quid de Sylvis memorandum?*

Sicut montes, ita & sylvæ, licet diversis appellantur nominibus; ab Alpibus tamen omnes incipiunt. indeque continuò quasi tractu quaquaversum se propagant. Inter omnes principatum tenet Sylva Hercynia, quæ 1. ad Brisgojam & in ditione Fürstenbergensi *Sylva nigra*, 2. in Palatinatu inferiore *Ostema*, 3. in Episcopatu Bâbergensi, *Sreigerwald*, 4. inter Lohna & Sigâ fluvios *Werssiewaldia* sive *Occidentalis*, 5. Francofurtu inter & Abbatiam Fuldensem, 6. in Principatu Grabenhagensi & Anhaltino *Hercynia*, 7. in Thuringia *Thuringica*, 8. in Bohemia *Bohemica* appellatur &c. Hæc Franconiam ab Hassia & Thuringia, Bohemiam à Voilandia, Palatinatu Superiore & Bavaria dispescit, & in Moraviam, totumque ferrè Nericum, Hungariam, Transylvaniam, Valachiam, Moldaviam, Poloniam, Russiam, Moscoviam &c. porrigitur.

7. *Quot miliaribus Europa circumscribitur?*

Longitudo ejus summa à Promontorio Sacre Lusitanæ (Capo S. Vincente) ad Obii usque fluminis ostiû miliaria Germania circiter nongenta

latitudo vero maxima à Tanaro (Capo Matapan) Peloponnesi promontorio ad extremum usque Lappiæ Norvegicæ promontorium Boreale, vulgò Nord-Cap miliaria amplius quingenta complectitur.

8. *Quanam inter quatuor Orbis partes principatum obtinent?*

Europa, quæ licet magnitudine cæteris longè sit inferior; bellicæ tamen laudis gloriâ, artium, humanitatis & literarum culturâ, negotiationibus, morum ac vitæ politicioris disciplinâ, aliisque prærogatiis principem sibi locum jure vindicat.

9. *Quanam præcipuæ Europæ partes?*

Decem majores, octoque minores.

10. *Quanam majores decem?*

1. Scandia sive Scandinavia peninsula, Norvegiam & Sueciam complectens, cui Daniam jungimus. 2. Moscovia sive Rossia, 3. Polonia, 4. Ungaria, 5. Turcia Europæa, 6. Germania, 7. Britannia magna hoc est Anglia & Scotia, adjunctâ Hibernia. 8. Italia, 9. Gallia, 10. Hispania, cui addimus Lusitaniam.

11. *Quæ octo minores Europæ partes?*

1. Belgium, 2. Lotharingia. 3. Helvetia, 4. Sarmatia, quæ Galliam inter & Germaniam sita est. 5. Transylvania, 6. Valachia, 7. Moldavia, 8. Tartaria minor, quæ Poloniam & Turciam Europæam interjacent.

12. *Quæ alia Europæ divisio?*

Dividi hæc etiam potest in regiones continens, Peninsulas & Insulas.

13. *Quæ Peninsula?*

1. Scandinavia, 2. Chersonesus Cimbrica, ubi hodie Jutia & Slesvicum, 3. Chersonesus Taurica sive Tartaria Crimæa, 4. Peloponnesus sive Morea. Continentes sunt reliquæ regiones paulò antè memoratæ; è quibus tamen Italia etiam inter peninsulas numerari potest.

14. *Quæ Insula?*

1. In Oceano sunt Anglia, Scotia, Hibernia, Islandia cum minoribus aliquot. 2. In mari Baltico Seelandia, Fionia, pluresque aliæ minores. 3. In Mediterraneo Sicilia, Sardinia, Corsica, Candia sive Creta, Balearis major, sive Majorica, Balearis minor, sive Minorica &c.

15. *Quæ Regiminis forma in Europa?*

Triplex. 1. *Monarchica*, ubi unus solus rerum potitur. 2. *Aristocratica*, ubi Optimates imperant. 3. *Democratica*, ubi plebs ipsa dominatur, vel saltem ex hac deliguntur populi præfides. Siqui porrò ex triplici hac classe subjectos sibi populos propè ut mancipia habent, suis duntaxa rationibus, commodisque intenti, ii Tyranni appellantur.

16. *Quæ in Europa lingua usitata?*

Quatuor matrices, Græca nimirum (cujus tamen usus hodie rarissimus) Latina, Teutonice & Slavonica. E *Latina* Italica, Gallica & Hispanica. E *Germanica* Suecica, Danica, Belgica & Anglica; è *Slavonica* verò Bohemica, Polonica, Russica &c. ortum traxere.

17. *Quæ*

17. *Quæ antiquæ Europæ divisio?*

1. Magna Peninsula Scandinavia Sueciam & Norvegiam. 2. Sarmatia Europæa Moscoviam, Poloniam & Lithvaniam, 3. Illyricum Dalmatiam, Bosniam, Croatiam, Istriam, Forum Julium &c. 4. Scythia Europæa Transylvaniam, Valachiam, Moldaviam, & Tartariam minorem, 5. Thracia Romaniam sive Turciam Europæam, 6. Mœsia Serviam & Bulgariam. 7. Pannonia Hungariam, regionesque conterminas complectebatur. Germania porrò, Gallis, Italia, Hispania, Britannia &c. pristinam appellationem etiamnum retinent.

C A P U T VIII.

De novem majoribus Europæ partibus.

Exordium ducimus à Germania. Inde ad Septentrionem digressi, à Peninsula Scandinavia ad Lusitaniam usque gradum faciemus.

§ I.

De mappa Geographica Imperii Germanici.

1. *Quis hujus situs, qui terminus?*

Meditullium ferè Europæ tenet, atque ad Septentrionem mari Germanico & Baltico, ad ortum Hungariâ & Poloniâ, ad Austrum Italiâ & Helvetiâ, ad occasum Galliâ & Belgio terminatur.

2. *Quæ Germaniæ magnitudo?*

Ab occasu ortum versùs ad ducenta; à Septentrione

trione meridiem versus ad centum quinquaginta;
toto vero ambitu suo ad sexcenta milliaria Ger-
manica completi dicitur.

3. *Qui præcipui Germania fluvii?*

Hi quatuor, Danubius, Rhenus, Albis & Ode-
ra sive Viadrus. 1. Danubius omnium Europæ
maximus, oritur in arce Doneschingensi Furten-
bergicæ ditionis, indeque Ulmam (ubi Herà anno
auctus linitrium patiens est) Dilingam, Donaver-
dam, Neoburgum, Ingolstadium, Ratisbonam,
Straubingam, Passavium, Lincium, Viennam &c.
præterfluens, amplius sexaginta fluviiis celebri-
oribus receptis, in Pontum Euxinum se exonerat.
2. Rhenus in monte Adula sive S. Gothardi binis
fontibus, quorum borealior *Rhenus anterior*, Au-
stralior *Rhenus posterior* nuncupatur, scaturiens,
perque lacum Acronium, qui & *Constantiensis*, *Bri-
gantinus* & *Palamicus* appellatur, suum prose-
quens cursum, Scaphusiam, à qua hæud procul
absunt cataractæ Rheni majores, & Lauffenbur-
gum, ubi cataractæ minores, Basileam, Brisacum,
Argentoratum, Spiram, WORMATIAM, Moguntia-
am, Coloniam &c præterlabitur, donec in Bel-
gio in alia atque alia divitis cornua inter are-
narum tandem cumulos absorbetur. 3. Albis in
Bohemiæ & Silesiæ limitibus nascens, Dresdam,
Misenam, Wittembergam, Magdeburgum, &
Hamburgum præterfluit, ac demum vastissimo
estio in Oceanum Germanicum se effundit. 4.
Odera in Silesiæ & Moraviæ confinibus ortus Si-
lesiam

lesiam & Marchiam Brandeburgicam rigat, inque Pomerania citeriore in aquarum sinum sive lacum diffusus, tribus ostiis mari miscetur Baltico.

4. *Quæ porrò terræ indoles?*

Frumento, vino, pascuis, pecoribus, feris, leguminibus, arborum fructibus omnis generis: metallis item & mineralibus rebusque cæteris ad vitam non commodè tantum, sed delicatè quoque ducendam abundat.

5. *Qui Germanorum mores?*

Ad artes & scientias omnes apprimè sunt idonei, utpote ad quas nec ingenium ipsis, nec industria deest. Typographiam, Chalcographiam, pulverem nitratum, bombardas, aliaque plurima Germani invenère. Fortitudine porrò ac virtute bellica ita semper præstabant, ut idcirco Germani, quasi *provisi viri* & *Allemani*, omnes viri fuerint cognominati. Admirationi olim omnibus erat adolescentum continentia, conjugatorum fides thori inviolabilis, candor, fidelitas sinceritasque summa, & immota præcipuè in Orthodoxa religione constantia. Sed fidem propè superat Germanorum in fundandis dotandisque Templis, Monasteriis, Sacerdotiis, Xenodochiis, aliisque pietatis monumentis liberalitas & munificentia, quam vel saxa ipsa hodieque loquuntur. At verò laudes has plurimum obscuravit cum luctuosissima illa tot millium Germanorum ab avita fide religioneque Orthodoxa defectio; tum inconstitutum prorsus peregrinas uti velles, ita & mores
imi.

imitandi studium. Unde aliarum nationum Simii haud injuriâ appellari solent, qui utinam eandem potius virtutes ac prærogativas, quàm vitia & abusus æmulari studerent.

6. *Quæ in Imperio Germanico regiminis forma?*
Monarchica, Aristocratica permixta.

7. *Quæ ibidem Religio?*

Fuit hæc inter præcipua inclytæ Germaniæ decora, quòd jam inde à tempore illo, ex quo nomen dare cœpit Religioni Catholicæ, constantiâ ferè Germanâ in eadem semper permanerit immota, *fidei ac labii unius*, quoad Lutherus impianovarum rerum molitione confusionē plusquam Babylonicam & chaos horrendum iniecit. Unde factum, ut in luctuosissima illa rerum omnium conversione ac perturbatione secta quoque Luthera & Calviniana pluribus in locis Religionem Catholicam antiquissima sua statione, quam per tot sæcula tenuit dejecerit.

8. *Qui Ordines, Seatusque Imperii Romano-Germanici?*

1. Imperator tanquam Caput. 2. Electores Sacri & Profani. 3. Archiepiscopi & Episcopi. 4. Ordinum Magistri. 5. Duces ac Principes laici. 6. Principes Abbates & Præpositi. 7. Abbates & Antistites non Principes. 8. Imperii Comites, 9. Equites & Nobiles. 10. Urbes Imperiales.

9. *Qua Imperii Germanici divisio?*

Hoc Maximilianus I. Anno 1512. divisit in decem ut vocant, *Circulos*, quorum tres, Austriacus nempe,

pe. Bavaricus, & Suevicus Danubio; tres, Rhenu-
 nus nimirum Superior & Inferior, ac Westphali-
 cus Rheno; tres item, Franconicus, Saxoniz Su-
 perior & Inferior Mœno, Albi & Oderâ fermè
 circumscribuntur. Circulum Burgundicum, qui
 Burgundiz antehac Comitatum, à Gallis postea
 occupatum, & Belgii Provincias tum Batavorum
 defectione, tum armis Gallicis ab Imperio ma-
 gnam partem avulsas, complectebatur, silentio
 præmittimus. Circuli hujus Director erat Hi-
 spaniz Rex.

I.

Circulus Austriacus.

i. Quæ Regiones hoc Circulo continentur?

I. Archiducatus Austriæ, qui dividitur in su-
 periores & inferiores. Hæc infra, illa supra
 Anassum est. Mediam interfluit Danubius, cui
 Anassus infra urbem cognominem se miscet Au-
 striæ inferioris, totiusque Imperii Germanici, me-
 tropolis est Vienna, Imperatoris Regiâ, Archiepi-
 scopatu, Academiâ, propugnaculis &c. longè ce-
 leberrima.

II. Ducatus Styriæ, in superiorem & inferio-
 rem divisus. Inferioris totiusque Ducatus Caput
 est Græcium ad Muram amnem, arce, propugna-
 culis, Academiâ &c. celebris. In superiore Sty-
 ria est Judenburgum, Seccovium Episcopi sedes,
 Mariz Cella cœlestibus favoribus & prodigiis ce-
 lebratissima. Ducatui quoque huic annexus est.

Com

Comitatus Cillejensis, cujus urbs primaria Cilleja ad Savum.

III. Ducatus Carinthia, superior & inferior, ubi Episcopus Gurcensis & Lavantinus. Urbs princeps est Clagenfurtum.

IV, Ducatus Carniolæ, cujus caput Labacum Episcopi sedes. Memoratu dignus est Lacus Circonicensis, ubi anno eodem & piscari & frumentari & venari licet, aquis ingruente hyeme cum magna piscium copia ex abdito profilientibus; apparente verò æstate recedentibus. Huc referenda quoque sunt 1. Marchia Vinidorum, cujus caput Metulum, in Croatia limitibus. 2 Comitatus Goritiensis, cum urbe cognomine. 3. Comitatus Gradiscanus, Comiti de Althann jure beneficiario traditus. 4. Aquileja urbs olim percelebris, hodie in solitudinem propè redacta. 5. Tergestum Urbs Istriae cum portu. 6. Flumen Fiume, seu Flumen S. Viri, Urbs ad sinum Carnarium.

V. Comitatus Tyrolensis, in Provinciam Athesinam, vallemque Oenanam distinctus, cujus Metropolis est Oenipontum, ubi est Academia, olim Merania Ducum Meraniae Sedes erat, Bolsanum solemnibus nundinis, Hala salinis, officinâ Monetariâ, regio Parthenone celebris est. Sunt item in hoc Comitatu duo Imperii Principes & Episcopi, Tridentinus & Brixinensis quorum ille Tridenti, hic Brixinae sedem habet Episcopalem.

VI. Austria Anterior sive Suevia Austriaca, ubi

1. Marchionatus Burgovienſis cum urbe cognomine, & Günzburgo. 2. Comitatus Montfortenſis, Brigantinus item & Veldkirchenſis, quorum ille ab urbe primaria Brigantia; hic à Veldkirchio nomen trahit. 3. Dynaſtia Nellenburgica cum urbe cognomine. 4. Comitatus Hobenbergienſis, ubi Rottenburgum ad Nicarum. 5. Urbs Conſtantia. 6. Praefectura Provincialis Suevica, plures urbes & oppida complectens. 7. Briſgoja, cujus Caput Friburgum, urbs munitiſſima, ubi & Academia; item Briſacum fortiſſimum adverſus Gallos propugnaculum. 8. Quatuor urbes Sylveſtres Rhenofelda, Sekinga Lauffenburgum, & Valdiſhutum, quibus accedit Comitatus Hauencienſis.

2. *Quis Circuli Auſtriaci Director?*

Imperator ipſe tanquam Archidux Auſtriae.

3. *Quae ibidem Religio?*

Christiana ubique Religio Catholica nunc floret.

Quae aliae inſuper Regiones Domini Auſtriacae ſunt ſubjectae?

I. Bohemiae Regnum in decem & octo Circulis diſtributum, cujus Metropolis Praga ad fluvium Moldavam ſita, ſede Archiepiſcopali, arce regia, Academia &c. praefigis, *Triurbs* dicta, quod ex *Nova, Vetere, & Parva* Praga conſtet.

II. Moraviae Marchionatus à Moravo amne, à quo in duas ferè partes dividitur, nomen trahens, urbes praecipuae ſunt Olomutiam, ubi Episcopalis ſedes

sedes & Academia, & Bruna à Suecis A. 1645. ir-
rito conatu obfessa.

III. Silesia Ducatus superior & inferior in de-
cem & septem Principatus & sex Dynastias divi-
sus. Totius Silesia Metropolis est Vratislavia, ubi
sedes Episcopalis, & Academia, à Leopoldo I.
fundata. IV. Servia Regnum, cujus Metropolis
Alba Græca A. 1717. post insignem de Turcis re-
latam victoriam recuperata est cum urbibus Orsa-
va, Semendria, Passarovicio &c.

V. Slavonia Regnum, cujus urbes præcipua
Pofega, Essechinum, Graditca, Petrovaradinū &c.
cum Comitatu Sirmiensi, urbeque cognomine, ubi
Episcopi sedes.

VI. Croatia Regnum, cujus pars etiamnum
sub jugo Turcico gemit. Urbes præcipua sunt
Caroloftadium, Zagrabia, ubi Episcopi sedes & A-
cademia, Castanovicium &c.

VII. Dalmatia Regnum, ex quo etiam Veneti
Turca & Respublica Ragusana sibi partem vin-
dicant. Austriacis subest 1. Urbs Senia, ubi Epi-
scopi sedes & portus ad sinum Carnarium, vulgè
Carnero. 2. Buccaris urbs, ubi portus insignis, mer-
cimoniis recens destinatus.

VIII. Bosnia Regni pars, Savi ripis edjacens
Austria cedit pactis Passarovicensibus. IX. De
Hungaria. X. & Transylvania, XI. & Belgia
Austriaco infra dicitur. In Italia Austriaci
subest.

XII. Neapolitanum Regnum, quod etiam Re-
gnum

Regnum Siciliae cis Pharus, seu fretum Siculum, dicitur, in quatuor majores atque universè in duodecim Provincias distributum, regio fertilis admodum & culta, atque ab Apennino monte in duas ferè partes secta. Regni Metropolis est Neapolis, urbs amplissima & frequentissima, Archiepiscopi & Proregis sedes. Sunt in hoc Regno Archiepiscopatus 20. Episcopatus 107. & urbes 1580.

XIII. Sicilia, seu regnum Siciliae trans Pharus, tribus promontoriis terminatur; unde & Trinaria à tres & summitas, promontorium, dicitur, dividiturque in tres Provincias seu valles. Urbes praecipuae sunt Messina Proregis sedes, & Panormum. Utrobique Archiepiscopus Sacris praest. vino, frumento, fructibus &c. ita abundat, ut Italiae horreum ac promptuarium jure appellari possit.

II.

Circulus Bavaricus,

1. Quinam Circuli hujus Directores?

Electo Bavarus (qui & circuli Dux) & Archiepiscopus Salisburgensis.

2. Quae Regiones Electori Bavaro subjectae?

1. Ducatus Bavariae in superiorem & in feriore divisus. Superioris, totiusque Bavariae Metropolis & Electoris sedes est Monachium ad Isaram; ein Burghusium ad Salzam, ubi Regimen, ut vocant, Electorale, Ingolstadium ad Danubium, ubi Academia, Landsperga ad Lycum, Neo-Oettinga ad

ad Oenum. Inde haud procul abest Oettinga
 vetus, sacris peregrinationibus ad Thaumaturgā
 Desparā statuat a mille amplius annis longē la-
 tēque celebratissima. In inferiore Bavaria emi-
 nent urbes Landshutum & Straubinga cum Ele-
 ctorali utrobique *Regimine*, Ratisbona item, Re-
 gum olim & postea Ducum Bavariæ sedes &c.
 2. Palatinatus superior, cujus Metropolis cum E-
 lectorali *Regimine* est Amberg. 3. Landgravia-
 tus Leuchtenbergensis cum urbe Pfreimbda. 4.
 Comitatus Camonsis, Breitenekensis, &c. 5. In
 Svevia, Dynastia Mindelhemienfis, Comitatus
 Wisensteigenfis, Donawerda. urbs olim Imperia-
 lis, Wemdinga &c.

3. *Quam in hoc Circulo status Ecclesiastici?*

I. Archiepiscopus Salisburgensis, Legatus Pon-
 tificius natus, Germaniæ Primas &c. Metropolis
 sedesque Archiepiscopi est Salisburgum, ubi &
 Academia. II. Episcopus Frisingensis. Urbs se-
 desque Episcopalis est Frisinga. III. Episcopus
 Ratisbonensis. cujus Diœcesis olim latē per Bo-
 hemiam protendebatur. Sedes Episcopi est Ra-
 tisbonæ. IV. Episcopus Passaviensis. Urbs sedes-
 que Episcopi est Passavium seu Patavia, quadrifa-
 riam divisa, nempe in Passavium, Instadium, Ilz-
 stadium & Oberhusium. V. Princeps, Præposi-
 tus Berchtolsgadensis, Canonicorum Regularium
 S. Augustini, cui urbs Berchtolsgadā cum adja-
 cente tr. et 1 subest. VI. Principes Antistitæ *Mo-
 nasterii*, ut vocant, Inferioris & superioris Ratis-
 bonæ.

bonæ. VII. Abbates Cæsarensis, & ad S. Emmerami Ratisbonæ.

4. *Qui reliqui Status Seculares?*

I. Dux Neoburgicus, cujus Ducatus hinc quidem juxta Danubium, ubi Neoburgum, Ducis sedes Lavinga, Hochstadium &c. illinc verò per Palatinatum superiorem, ubi Schwandorffium, Hilpoltsteinium &c. porrigitur. II Dux Sulzbacensis è Domo Palatina Neoburgica, cujus sedes est Sulzbachium in Palatinatu superiore &c. III. Princeps Lobkowizius, ob Comitatum principem Sternsteinensem in superiori itidem Palatinatu. IV Comites, Hoheuwäldekenfis & Maxlerainius in superiore, & Ortemburgicus in inferiore Bavaria. Comitatum porro Sulzbergensem in Palatinatu superiore Comites Wolfsteinenses, nuper extincti, possedere. V. Urbs Imperialis Ratisbona.

5. *Quæ in hoc Circulo Religio?*

Ubique Catholica, si paucos illos exceperis. qui in Comitatu Ortemburgico, & Sulzbergenfi. utrique Ratisbona ab avita orthodoxaque Religione descivere.

III.

Circulus Suevicus.

1. *Qui Status Ecclesiastici in hoc Circulo?*

I. Episcopus Constantiensis, cujus Diocesis non olim lateque patens, hæreticorum postea ab omni Christi secessione haud parum fuit diminuta.

D

Sedes

Sedes Episcopalis est urbs Marisburgū trans lacū
 Constantiensem. II. Episcopus Augustanus, cu-
 jus sedes Episcopalis aliās in urbe Dilinga, ubi
 Academia. III. Episcopus Curienfis, magnis o-
 lim abundans proventibus; qui tamen post Gristo-
 num à vera fide defectionem plurimum fuere ac-
 cisi. Sedes Episcopi est Curia, urbs Rhætiae pri-
 maria. IV. Princeps Abbas Campidunensis Ord:
 S. Benedicti, qui perpetuus est Imperatricis *Archi-*
Mareschallus. Principis territorium est in Algoja
 circa Ilarum amnem. V. Princeps Præpositus
 Elvacensis, cujus est Elvacum urbs cum circum-
 jacente tractu. VI. Præpositi & Abbates I. Ord:
 S. Augustini Canonici Regular: Wettenhusanus.
 2. Ord: S. Benedicti Elchingensis, Gengeubäcen-
 sis, Irisingensis seu Ursinensis, Isenensis, Ochlenhu-
 sanus, Octoburanus, Petershusanus, SS. Udalrici
 & Afræ Augustæ Vindelic. Weingartenfis, Zwi-
 faltensis. 3. Ord: Cisterc: Salemitanus. 4. Ord:
 Præmonstr: Marchtalensis, Rodensis, Roggenbur-
 genfis, Schuffenriedensis, Urspergenfis, Weissenau-
 viefis sive Augiæ minoris. VII. Principes Anti-
 stitæ nobilium Virginum, Buchaviensis, ad lacum
 plumarium, & Lindaviensis in Urbe Imperiali Lin-
 davia. VIII. Antistitæ Baintensis, Guttencellen-
 sis, Heggenbacensis, & Rubromonasteriensis, Or-
 dinis omnes Cisterciensis.

2. *Qui Status Seculares?*

I. Dux Würtembergicus, cujus sedes urbsque
 primaria est Stutgardia. II. Marchiones Badensis
 & Duris

& Durlacensis. Badensi Marchionatus superior-
 cujus urbes primariæ Badena, Rastadium &c.
 Durlacensi verò subest Marchionatus inferior, ubi
 Durlacum, Pforzheimium &c. Marchionatus su-
 perior religioni adhæret Catholicæ, inferior Lu-
 theranæ, uti & Wurtembergiæ Ducatus. III.
 Principes Hohenzolleranus, Hechinganus, & Si-
 gmaringanus. Religionis uterque Catholicæ. IV.
 Principes Fürstenbergenses, Möskirchensis & S ü-
 lligensis, itidem Catholicici. V. Princeps Oetting-
 ganus, qui solus ex antiquissima hac familia Lu-
 thero adhæret. VI Præter Comites Oettinganos
 in tres stirpes Waldersteiniam, Spilbergicam &
 Balderanam divisos, Circulo huic adscripti sunt
 Comites Fuggeri, Graveneggii, Hohenemsi, Ju-
 stingenses sive Freybergii, Königseggii, Montfor-
 tii, Pappenheimii, Rechbergii, Truchsessii de
 Wadlburg, Wolfegg, Zeil &c. VII. Urbes Im-
 periales Catholicæ sunt Buchavia, Buchornia, Cel-
 la, Gamundia, Gengenbachium, Offenburgum,
 Pfullendorffium, Rottwilla, Uberlinga, Wangena
 & Willa. Mixtæ Religionis Augusta Sueviæ Me-
 tropolis, Biberacum, Dünckelspöhla, Kauffbura,
 Leutkirchium, & Ravenspurgum. Lutheranæ A-
 lena, Bopfinga, Campidunum, Esfinga, Gienga,
 Hala, Heilbrunna, Ilnia, Lindavia, Memminga,
 Nordlinga, Reuthinga, Ulma, & Wimpina.

3. Qui Circuli hujus Directores?

Episcopus Constantiensis & Dux Würtember-
 gicus, qui & Circuli Dux est.

IV.

Circulus Rhenanus superior.

1. *Qui Status Ecclesiastici*

I. Episcopus Wormatiensis. II. Episcopus Spirensis. III. Episcopus Argentoracensis. IV. Episcopus Basileensis, qui postquam Basilea veram Religionem abjuravit, Bruntruti sedem fixit Episcopalem. Episcopatus porro Metensis, Tullensis, & Virodunensis pridem Gallis cesserunt. V. Princeps Abbas Fuldensis Ord. S. Benedicti, perpetuus *Arch. Cancellarius* Imperatricis, & Abbatum per Germaniam & Galliam *Primus*. Principis porro Abbatia Prümensis possessionem pridem adit Elector Trevirensis. VI. Magnus Equitum Melitensium *Prior* per Germaniam, cujus sedes est Heitersheim in Brishoja. VII. Princeps Antilita Andlaviensis in Alsatia inferiore.

2. *Qui Status Seculares*

I. Comites Palatini Rheni, Bipontinus, & Bircfeldensis Comitatus porro Veldentianus & Simmerensis sub Electoris Palatini ditione est. II. Landgravi Hassiæ, quadrifariam divisi, nempe in Casselanos, Darmstadianos, Rhenofeldenses & Homburgenses. Hasso-Casselanus possidet 1. portionem Hassiæ inferioris partem, 2. In Hassia superiore Marpurgum, aliasque Urbes. 3. Principatum Hirschfeldiæ, insignem olim Abbatia &c. Hasso-Darmstadianus potissimam Hassiæ superioris partem obtinet cum urbe Gissa; Comitatum
item

item Cattimelibocentem superiorem, cujus Caput Darmstadtium. Hasso-Rhenofeldensis tenet Comitatum Cattimelibocensem inferiorem; in Hassia vero inferiore Rottemburgum, Landgravii Rottemburgensis, & Wanfridam. Wanfridensis sedem &c. Hassi Homburgensi subjecta est urbs Homburgum in Hassia superiore. III. Principes Nassovia, in sex ramos divisi, nempe in Dietriensem, Dillenburghensem, Hadamariensem, Idteinenensem, Sigenensem, & Uffingensem, cum Comitibus Sarbrukenensibus, Ottweileranis & Vilburgensibus. Omnes hi nomen ducunt à Principatu urbeque primaria Nassovia, suntque partim Catholici, partim Aetholici. IV. Princeps Comitatus Montis Bellicardi, Duci Wurtembergiæ subiectus. V. Princeps Salmensis, & Princeps Waldensis. Comes item Hanovienensis, cujus est Hanovia, ampla, munitaque Wetteraviæ urbs. VI. Comites Hassfeldenses, Isenburgici, Leiningenses, Saynenses, & Witgensteinenses Solmenses, Wiedenses, Wild & Rheingravii &c. VII. Urbes Imperiales Wormatia, Spira, Fridberga, Wezlaria, Gelnhusium, & olim Argentina, aliaque Alsatia urbes, nunc Gallicæ omnes ditionis. Duces quoque Sabaudia & Lotharingia Circulo huic sunt adscripti.

3.º *Qui Circuli hujus Directores?*

Episcopus Wormatiensis & Landgravius Hassio-Casselanus.

V.

Circulus Rhenanus inferior seu Electoralis.

1. *Qui Circuli hujus Status Ecclesiastici?*

I. Archiepiscopus & Elector Moguntinus, qui possidet 1. ditionem Moguntinam, 2. Stradam, Montanam, 3. Eisfeldia tractum, 4. Erfordiam, Thuringia metropolim cum tractu anjacente, 5. Frislariam, Ameneburgum &c. in Hassia inferiore. 6. Alschaffenburgum, Gerreshemium &c. II. Archiepiscopus & Elector Trevirensis, cujus præter Treviros, metropolim, est Confluentia, ubi Mosella Rheno jungitur, Vesalia superior, Prumia, cum Abbatia principe, Sarburgum &c. III. Archiepiscopus & Elector Colonienfis, cujus sedes Electoralis Boana. Idem præter alia possidet quoq; Westphalia Ducatum.

2. *Qui Status Seculares?*

I. Elector Palatinus, cui subest 1. Palatinatus Rhenanus sive Inferior. 2. Ducatus Neoburgicus in Circulo Bavarico. 3. Ducatus Juliacensis & Ducatus Montanus cum Dynastia Ravensteinensis in Circulo Westphalico &c. II. Princeps Arembergicus, cujus Principatus urbsque Aremberga in Eiffalia. III. Comites Sleidani, Mandericheidenses, Reifferscheidenses, & Virneburgenses, omnes itidem in Eiffalia.

3. *Quis Circuli hujus Director, et Dux?*

Director est Elector Moguntinus, Dux vero Elector Palatinus.

VI.

Circulus Westphalicus.

1. *Qui Status & Ordines Ecclesiastici?*

I. Episcopus Monasteriensis. II. Episcopus Leodtiensis. III. Episcopus Paderbornensis. IV. Episcopus Osnabrugensis. Verdensem porro Episcopatum Suecus primùm, ac nuper Hannoveranus; Mindensem verò Brandenburgus occupavit, profani utrumque juris factum in pacificatione Westphalica. V. Abbates Principes Corbejenfis & Stabulensis. Abbas item Verdenfis & Cornelienfis. VI. Princeps Antistita Essendensis, & Abbatissa Burscheidenfis. Princeps porro Antistita Herfordensis Calvinò adhæret.

2. *Qui Status Seculares?*

I. Dux Juliacensis. II. Dux Montensis. III. Dux Clivensis. Ducatum Juliacensem & Ducatum Montensem, cujus metropolis Dusseldorpium, possidet Elector Palatinus; Clivensem verò cum Comitatu Marchiæ, & Comitatibus Ravensbergenfis, Lingensî &c. Elector Brandenburgicus. Westphaliæ porro Ducatus Electori Coloniensî est subiectus. IV. Princeps Frisiæ Orientalis. V. Comites Bentheimenses, Bronchoritii, Lippienses, Reckheimenses, Styrumii, Tecklenburgici, Vehlenses &c. Plures alios Circuli hujus Comitatus possident Rex Daniæ, Luneburgici Hassi &c. VI. Urbes Imperiales, Colonia, Aquisgranum, Tremonia.

3. *Qui Circuli Directores?*

Episcopus Monasteriensis & Dux Juliacensis cū Clivenſi alternatim.

VII.

Circulus Franconicus.

1. *Quanam Status Ecclesiastici?*

I. Episcopus Bambergensis cui & in Carinthia loca quædam subjecta sunt. Episcopus Herbipolensis, qui & Dux Franciæ Orientalis. III. Episcopus Eustadianus. Urbs Princeps est Eustadium ad Almonum amnem. IV. Magister Equitum Teutonicorum, cujus sedes est Mergenthemii ad Tuberam amnem, postquam Equites Teutonici ex Borussia commigrare sunt compulsi.

2. *Qui Status Seculares?*

I. Marchio Byruthanus seu Culembacensis. II. Marchio Onoldinus sive Anspacensis. Uterq; hic Marchionatus Luthero adhæret. III. Princeps Schwarzbergensis, & Princeps Löwensteinii sive Werthemienſis Princeps porro Comitatus Hennebergicus inter Saxoniam Duces est divisus, excepta Smalcaldia urbe, quæ Hasso Casselano cecidit. IV. Comites Castellani, Dernbacenses, Erpacenses, Limburgenses, Hohenloici, Reinecani, Schenbornii &c. V. Urbes Imperiales Norimberga, Francofurtū ad Mœnum, Schweinfurtū, Rottenburgū ad Tuberam, Weissenburgum, & Winshemium.

3. *Qui Circuli Directores?*

Episcopus Bambergensis, & Marchio Byruthanus, qui & Circuli Dux est.

VIII.

Circulus Saxonæ Superioris.

1. *Qui Circuli hujus Directores?*

Electoꝛ Saxonæ (qui & Dux Circuli) & Ele-
ctoꝛ Brandeburgicus.

2. *Quæ Provincia Electoꝛi Saxonæ subjecta?*

1. Saxonia propria sive Electoralis in septem
Circulos, Electoralem nempe, Thuringicum, Mi-
niensem, Lipsiensem, Nentanum, Voigtlandicum
& Neustadianum divisa. 2. Lusatia superior &c.
Electoꝛis sedes Dresda ad Albim.

3. *Quid in hoc Circulo Electoꝛ Brande-
burgicus possidet?*

1. Marchiam Brandeburgicam, quæ in *Veterem*,
Jovam, *Mediam*, & *Ukeranam* &c. distribuitur.
Pomeraniam ulteriorem, partemque citerioris
cum Principatu (olim Episcopatu) Caminensi,
iisque. Electoꝛis sedes est Berolinum ad Spre-
am amnem.

4. *Qui Status Ecclesiastici?*

Florebant olim in hoc Circulo Episcopatus Mi-
nensis, Merseburgensis, Naumburgensis, Brande-
burgensis, Havelburgensis, Caminensis & Lebusi-
ensis. Abbatia item Principes Saalfeldensis, Que-
inburgensis & Gerenrodensis &c. nunc profani
nonnes juris. Nam Misnensem, Merseburgentem
Nauburgensem Episcopatum cum Abbatia Saal-
denti Saxonæ Duces; Reliquos verò Episco-
tus Electoꝛ Brandeburgicus occupavit. Que-
dinbur-

Alinburgense & Gerensodense cœnobium Abbatissie, ut vocant, Lutheranae incolunt, ut plura alia monasteria silentio involvam.

5. *Qui reliqui Status Seculares?*

I. Saxoniae Duces, Weissenfelsenses, Merseburgenses, Vinarienses, Henacenses, & Gothani in plures ramos divisi. II. Principes Anhaltini, Dessavienses, Bernaburgenses, Coethenes & Servelteses. III. Principes Schwarzburgici, Sondershufiani & Rudelstadiani: Princeps item Fundanus, qui Mansfeldiae Comes, Catholicus. IV. Comites Barbienses, Gleichenses, Hohensteinii, Reubenses, Schœnburgici, Stolbergenses &c.

IX.

Circulus Saxoniae Inferioris.

1. *Qui Circuli hujus Directores?*

Archiepiscopi Magdeburgensis & Bremensis, in quorum locum successere Electores Brandenburgicus & Hannoveranus.

2. *Quae Electoris Hannoverani Provincia?*

1. Ducatus Lüneburgicus. 2. Principatus Calenbergensis sive Hannoveranus, ubi Hannovera Electoris sedes. 3. Principatus Grubenhagenensis &c. praeter Ducatum (olim Archiepiscopatum) Bremensem &c.

3. *Qui Status sive Ordines Ecclesiastici?*

Ex tot Circuli hujus Episcopatibus, Magdeburgensi nempe & Bremensi, Halberstadiano, Sverinensi, Stolviensi, Lubecensi & Raceburgensi solum Hilde-

Hildesienſis in priſtina Juris & Jurisdictionis ſar-
 ra poſſiſione, fideque orthodoxa adhuc perſi-
 ſit, poſteaquam in pacificatione Weſtphalica Ar-
 chiepiſcopaty Magdeburgicy cum Episcopatu Hal-
 berſtadiano Electori Brädeburgico; Archiepiſcopa-
 tus Bremeniſis Sueco primùm, ac pronuper Hanno-
 verano; Episcopatus Suerinenſis & Raceburgenſis
 Ducibus Megalopolitanis ceſſere. Episcopatum
 porrò Lubecenſem Princeps Lutheranus ex Hol-
 ſatiz Ducibus Gottorpianis, quem Episcopum vo-
 cant, adminiſtrare ſolet; Sleviceniſem verò Rex
 Daniæ tener.

4. *Quæ reliqui Status Seculares?*

I. Dux Guelpherbytanus, cujus eſt Ducatus
 Brunſviceniſis &c. Domus item Beverana & Blan-
 kenburgeniſis ex eadem Ducum familia. II. Du-
 ces Megalopolitani, Sverinenſis & Strelitienſis,
 Sverinenſis poſſidet Ducatum Megalopolitanum,
 Principatum Vandaliz, Principatum & Comitatum
 Sverinenſem, Roſtochiense Dominium cum urbe
 Roſtochio; Strelitienſis vero Principatum Race-
 burgenſem & Dominium Stargardiense &c. III.
 Dux Sleviceniſis & Dux Hoſſatiz. Uterque hic
 Ducatus inter Daniæ Regem, Ducemque Hoſſatiz
 eſt diviſus. Urbes Imperiales Hamburgum, Lu-
 cca, Brema, Goſlaria, Müluſium, & Nordhuſium.



§ II.

De magna Peninsula Scandia siye
Scandinavia.

Quæ hæc Europæ pars?

Extrema Septentrionem versùs, Sueciam & Norvegiam complectens. Nos Daniam quoque adjungimus, utpote conterminam, & eideam, cui Norwegia, Domino subjectam.

SUECIA.

1. *Qui Sueciæ Limites?*

Ad Septentrionem Lappiâ Norvegicâ, ad Orientum Moscoviâ, ad Austrum mari Baltico & Curlandiâ, ad Occasum Norwegia clauditur.

2. *Quæ Aquæ?*

Mare Balticum, sinusque Bothnicus & Finnicus, cum multis lacubus locisque paludosis.

3. *Quæ Aër?*

Perfrigida; attamen, in parte præsertim Australi ubi pauciores sunt paludes, pura, oppidoque salubris, ita ut non rarè incolæ vitam ultra centum annos producant; Pars porrò Septentrionalior ob crebras paludes insalubris est.

4. *Quæ soli fertilitas?*

Id de Europa universa generatim dicendum regiones Boreales eò minùs esse frugiferas, quæ propiùs ad Polum accedunt; contra quò longiùs inde recedunt, eò esse fertiliores. Superior igitur Sueciæ tractus cùm ob frigoris inclementiam

tum

um ob frequentes paludes sterilis admodum est. Australior vero, non obstante sex mensium perenni hyeme, tritico, pascuis, sylvis, cervis, alcibus, mustellis alpinis &c. abundat. Nec usquam æris lenas opulentiores reperias.

5. *Quæ præcipua Sueciæ partes?*

1. Gothia, 2. Suecia propriè dicta, 3. Lappia, 4. Finnia. Ingria porro & Livonia divisionis hodie sunt Moscoviticæ.

6. *Quæ Regni Metropolis?*

Holmia, quæ multis è mari prominentibus opulis cingitur.

7. *Qui Suecorum mores?*

Sunt frigoris, inedia, laboris patientes, robusti, bellicosi; imò & truculenti. Id quod maximo damno experta est Germania centum abhinc annis, quando in patriæ, religionisque orthodoxis excidium Sueci, à Germanis heterodoxis evocatis, inmanitate plus quàm barbarâ savière in Catholicos.

8. *Quæ regiminis forma in Suecia?*

olim nihil gravioris momenti licebat Regi superare quin prius quatuor regni ordines, nempe Clericorum, Nobilium, Civium & Rusticorum in consilium adhiberet, quoad anno 1680. in titulo XI. suprema ab iisdem potestas est constituta; qua tamen à Caroli XII. obitu Ulrica Eleanora, Regis defuncti soror, cum Friderico primo Castellano, thori regnique consorte, se deo abdicavit.

9. *Qua ibidem Religio?*

Lutheri ubique doctrina, velut Evangelium recepta est.

NORWEGIA.

1. *Qui Regni hujus termini?*

Ad Septentrionem & Occidentem Oceanus Germanicus, ad Meridiem sinus Scagensis seu Danicus, ad Ortum perpetuus montis tractus, quo Suecia sejungitur.

2. *Qua Aqua.*

Occidentem versus in Oceano Germanico est vortex sive Euripus omnium maximus (vulgo Mal Strom) qui naves onerarias & vicina quaeque absorbet.

3. *Qua terra indoles?*

Regio haec ob deserta & inhospita resque, horridaque montium altissimorum juga partem pretiosissimam aspera est & inculta; frugum tantum sat ferax, ubi solum culturae patiens est. Arboribus ibi praegrandes, malis navibusque fabricandis pretiosissimae; aris item, magnetis picis, pellium, piscium, aellorum praecipue marinorum, qui vicino mari capiuntur, magna copia.

4. *Qua Norwegiae partes?*

Sex complectitur Provincias, 1. Bahusiam, Suecorum est, 2. Aggerhusiam, 3. Bergentem, Berga metropolis, Regii Praefecti sedes, 4. Svangriam, 5. Nidrosiam, 6. Wardhusiam.

5. *Quæ Norwegorum mores?*

Gens est rudis; in arte tamen fabrilii probe exercitata, algoris, inediae ac laboris tolerans, piscatuque & venatione ut plurimum victitans.

6. *Quæ eorundem Religio?*

Et hi Lutheri placita, tanquam dogmata Evangelica, amplectuntur.

7. *Qui, qualesque Lappones?*

Hi triplicis sunt generis. 1. Qui ad Boream sunt remotissimi, Daniæ Regi parento. 2. Qui ad ortum habitant, sub Moscorum sunt Imperio. 3. Reliqui que potiores sinum Botchnicum versus, Sueciæ regi subsunt, genus hominum barbarum, sylvestre, superstitiosum, ac veneficiis infame, qui ventos navigaturis vendere dicuntur. Equorum octo rangiferos, cervis haud multum absimiles, vehiculis jungunt, seu trahis, quibus brevissimò temporis spatio maxima confficiunt itinera.

DANIA.

1. *Quæ Regni hujus confinia?*

Ad Septentrionem & Occidentem mare Germanicum. ad Orientem sinus Scagensis, & mare Balticum, ad Austrum Holsatia.

2. *Quæ Aquæ?*

Præ cæteris memorandus sinus Scagensis [aliis Rodanus, aliis Danicus,] utiam inter & Sueciam (Danicæ insulas) ex quo triplex in mare Balticum

cum transitus, nempe 1. per fretum Balticum minus Jutiam inter & Fioniam, 2. per fretum Balticum majus Fioniam inter & Selandiam, 3. per fretum Sundicum (inter Helsingam Scaniae & Croneburgum Selandiae urbem) tam angustum ut tormentis utriusque incessi possint navigia, quae hic v. remittere, & constitutum à Danica Rege porto in pendere coguntur.

3. *Quod Caeli Sol que ingenium?*
 Aura perfrigida est; terra frumento, pascuis equis ferisque abundat.

4. *Quae Dania Provincia?*
 1. Jutia peninsula, olim Cimbrica Chersonesus
 2. Selandia & Fionia Insulae majores, cum multis aliis minoribus.

5. *Quae Regni Metropolis?*
 Hafoia in insula Selandia, ubi portus insignis

6. *Qui Danorum mores?*
 Navigationibus etiam remotis jam olim assuet mercimonis praecipue dant operam, ad scientiam aequè atque arma tractanda idonei.

7. *Quod Regimen?*
 Monarchicum.

8. *Quae Religio?*
 Verà Evangelii doctrinam repudiata, Lutheri adhaerere, non paucis tamen Catholicorum ceremoniis retentis.

§ III.
M O S C O V I A.

1. *Qui Moscoviæ fines?*

Ad Septentrionem mare habet glaciale, ad Occidentem Lappiam Norvegicam, Poloniam & Sveciam, ad Austrum Tartariam minorem, Circassiam, mare nigrum & Caspium, ad Orientem Tartariam majorem sive Asiaticam.

2. *Quæ Aquæ?*

Fluvii Volga, Obius, Tanais, Dvina &c. Lacus Ladoga longus 36. latus 20. milliaria Germanica, & Lacus Onega, qui longitudine 50. latitudine 18. milliaria completi dicitur.

3. *Quæ terra indoles?*

Regio hæc spatiis ingentibus diffusa in mediterraneis ferè plana est; ad oras verò maritimas in montes assurgit altissimos, plena passim sylvis, lacubus, & majoribus fluminibus, quorum quæ ingenti labore sumptuque, at non minore peræ pretio compendioque per factitios alveos, & *Canales* jungi nuper, committique cœpère, inde in mare Balticum & Caspium, Pontumque Euxinum navibus liber pateat accessus. Aura otiosam annipartem frigidissima est, quam æstas ubi excipit tam fervida, ut serant alicubi inante Junio, Julio exeunte metant. Feris sylvæ abundant. Loca deserta non pauca, in Syberia præsertim, ubi pretiosæ murium Ponticorum &

Mustelarum Scythicarum pelles, quas ut integras
 fervent, bestielas illas telis obrufis, inque nalum
 ferè directis dejiciunt ex arboribus.

4. *Quae Moscoviae partes?*

Quatur praecipuae. 1. Russia Occidentalis, 2.
 Russia Orientalis, 3. Tartaria Moscovitica, 4. Lap-
 pia Moscovitica, quibus aliae multae Provinciae,
 nuper Suecis creptae accessere, nempe Livonia
 Inghria, Careliae pars, ubi mediis in aquis Sinu
 Finici ad Nievae ostium A. 1703. aedificari coepit
 est urbs longè munitissima Petersburgum, ut ta-
 ceam urbes regionesque alias Persico bello parta

5. *Quae Metropolis?*

Moscu, quae omnium Europae urbium ampli-
 sima esse perhibetur, ad Moscum annem.

6. *Qui incolarum mores?*

Gens haec rudis omnino erat, barbara & incu-
 ta, quoad Petrus I. post varias Europae region-
 peragratas bonarum artium disciplinas, cumque
 his mores pariter cultiores politioresque hauri-
 in terras coepit invehere.

7. *Quae ibidem regiminis forma?*

Imperiosa prorsus ac despotica; nam subje-
 omnes perinde habentur atque mancipia, quorum
 & bona omnia, & vita ipsa è Czari pendet ar-
 trio. Neque plebeij solum, sed & optimates
 levia saepe delicta si non morte, fustuario co-
 muldari solent.

8. *Quae Moscorum Religio?*

Hic cum Graecis Schismaticis fermè conveniunt

§ IV.

POLONIÆ REGNUM.

1. *Quæ Regiones contemina?*

Ad Septentrionem Borussia, Curlandia & Lituania cum Moscoviæ parte, ad Ortum itidem Moscovia, ad Occidentem Silesia, Marchia Brandenburgica & Pomerania, ad Austrum Valachia, Transylvania & Hungaria.

2. *Qui fluvii præcipui?*

Vistula Cracoviam, Varsaviam, Thoronium &c. uens, infra Dantiscum mare subit Balticum. Rhythenes verò & Tyras in Pontum Euxinum exonerant.

3. *Quæ Cæli affectio locique natura?*

Aër perfrigidus quidem, sed salubris, nisi quòd Lithvaniæ quibusdam locis palustribus crassior & insalubrior. Terra frumento, cera, melle, pice, metallis, pecore, jumentis, feris, ac pius omnis generis abundat.

4. *Quæ præcipua Regni Polonia partes?*

1. Polonia propriè dicta, 2. Magnus Lithvaniæ status, 3. Borussia regalis sive Polonica &c.

5. *Quæ Regni hujus Urbes præcipuæ?*

Cracovia regni totius, Vilna Lithvaniæ metropolis est, Varsavia Regum sedes.

6. *Qui Polonorum genius?*

sunt fortes & animosi, atque adversùs Turcas, &que Ecclesiæ hostes prorsus intrepidi, equo

ut plurimum merere soliti, nobilitatis avitzque libertatis apprimè tenaces &c.

7. *Quæ regiminis forma?*

Partim Monarchica, partim Aristocratica cum Democratica permista.

8. *Quæ Religio?*

Catholica; tolerantur tamen alicubi Lutheranæ Calvinistæ, aliique Sectarii, quos *Dissidentes* vocant. Plura de Polonia disces ex annuis PP. Skaroga, Kwiatkiewicz, Gwagvino, Crantzio, Floro Polonico &c.

§ V.
TURCIA EUROPÆA.

1. *Quos hac habet terminos?*

Ad Septentrionem Poloniam & Hungariam; ad Ortum Pontum Euxinum; ad Austrum Mediterraneum; ad Occasum mare Adriaticum.

2. *Quæ præcipuæ ejusdem partes?*

1. Bulgaria, Bessarabia, Thracia, sive Romania Græciaque universa, quæ uno omnes nomine Romania appellatur, atque à supremo Præfecto Constantinopoli dicto, cujus sedes Urbs Sophia Bulgaria metropolis administrantur. 2. Bosnia, Croatia, Dalmatiæ & Servia pars. 3. Insula Creta, centum olim urbibus frequens, & Euboea vulgò *Negropontes*, cum aliis Archipelagi insularum quarum plerisque nova hodie nomina indidhas inter est insula Pathmos, sive Palmosa, S. Joannes Apocalypsin scripsit.

3. *Quæ Imperatoris Turcici sedes?*

Adrianopolis primum, donec sedes regia Constantinopoli

Constantinopolim (Turcæ Stambol vocant) A. 1453.
à Machomete II. captam, est translata.

4. *Quæ Turcarum ingenia?*

Gens hæc atrox, truculenta & barbara, ad re-
gnorum, bonarumque artium excidium nata, non
propria virtute, sed Principum Europæorum dis-
fidis, gravissimisque Pseudochristianorum præ-
cipuè, ipsis aded Turcis pejorum, flagitiis ad tan-
tum dominationis fastigium est grassata.

5. *Quæ Turcarum Religio?*

Nefariis omnes impii Machometis superstitio-
nibus sunt dediti, quibus immisti Schismatici
Græci. Deo & Ecclesiæ rebelles, miseram servi-
ant servitatem.

6. *Quæ celebriores antiquæ Græciæ Provinciæ?*

1. Macedonia, ubi Thessalonica, hodie *Salonichi*
Albania sive *Arnaut*. 3. Epirus, 4. Ætolia, ubi
Actium promontorium, 5. Achaja, nunc *Livadia*,
ubi olim Athenæ urbs Academia toto orbe cele-
berrima, mons Parnassus, aliaque antiquitatis
monumenta, 6. Thessalia sive *Janna*, ubi Campi
Tharsalici, amœnissima Tempe, mons Olympus &c.
Peloponnesus sive *Morea*, ubi Corinthus, Spar-
&c. fuerat.

7. *Quis Græciæ hodiernæ status?*

Nobilissima hæc regio, omni antehac discipli-
narum genere longè excultissima, sedes nunc est
ignorantiæ, meraque Barbaries.

8. *Quæ terra fertilitas?*

Hæc aliaque Turcicæ ditionis Provinciæ erant
olim

olim cultissima, rerumque omnium affluentissima, refertissima; quæ tamen hodie ob incolarum vilitatem, vel inertiam magnam partem neglecta jacent.

§ VI. BRITANNIA.

1. Quis hujus situs?

Undique mari cingitur, ad Septentrionem Caledonio, ad occasum Hibernico, ad Austrum Britannico, ad ortum Germanico, ubi Batavi magnam quotannis prædam ex hæcæ captivitate faciunt.

2. Quæ Britannia divisio?

Insula hæc, omnium Europæ maxima, Angliæ & Scotiæ regna complectitur, & Britannia magna appellatur. Huic Occidentem versùs adjacet Hibernia, quæ cum pluribus aliis insulis minoribus Britannicæ Regi subjecta est.

3. Qui fluvii præcipui?

In Angliâ Tamesis, Tavus in Scotiâ, ubi quatuor magna æstuaria, quæ Scoti *Fyrth* vocant, in Hiberniâ Senus.

4. Quæ urbes primariae?

Angliæ Londinum, Scotiæ Edenburgum, Hiberniæ Dublinum.

5. Quæ Cæli affectio, solique natura?

In Angliâ aura humidior, crassiorque, temperata tamen. Terra ut fertilissima, vinum tamen non profert. Lana, stannum, & equi Anglici præcipue relictæ.

reliquis commendantur. Asperioris & coeli & soli est Scotia; unde minor frugum, maxima verò piscium, halecum præcipuè ac Salmonum copia. In Hibernia ob crebros lacus & paludes àër gravior, minusque salubris est; prata tamen pecoribus, lacus piscibus, maximè salmonibus, abundant.

6. *Quis incolarum genius?*

Hi quamdiu religioni veræ adhæserant, miris passim laudibus efferebantur; at postquam ab ea defecere, toti pariter à se ipsis degenerarunt. Aded nempe si non unica, optima certè morum magistra religio est orthodoxa, quæ si exulare cogitur, vera pariter virtus, honestas, politia &c. exulet necesse est. Quod si populo hujusmodi cœdifrago veræque religionis desertori ferociores insuper animi impetus natura indidit, quid, nisi a sus tragicos, turbulenta, dira, funesta quæque exspectes?

7. *Qua regiminis forma?*

Monarchica, cum Aristocratica & Democratica permixta.

8. *Quæ ibidem Religio?*

Catholica tantopere olim floruit, ut multæ Europæ Provinciæ, ac præcipuè Germania primos orthodoxæ Fidei magistros & Apostolos Britannia debeat. At verò post horrendum illud schisma a Henrico VIII. Ecclesiæ DEI propugnato primùm strenuo, dein hoste infensissimo introductum, merum diversarum sectarum chaos odieque lugentes conspiciamus.

9. *Quis*

9. *Quis antiquæ Britannia Status?*

Hæc Albion primùm, tum à Romanis victori-
bus Britannia appellata est. Præfidiis exinde Ro-
manis ad Galliam defendendam avocatis, Britannii
Anglos, Saxonum Coloniam, contra vicinorum
hostium incursiones in subsidium advocârunt, à
quibus strenuè primùm adjuti, dein contra fi-
dem datam patriâ pulsi, partim in extremum
Galliæ angulum sedem nomenque transtulêre,
partim in montes Cambriæ (Walliam hodie vo-
cant) se recepêre, retenta in hanc usque diem
antiquæ Britannia lingvâ. Britannia subinde à
novis incolis Anglis Anglia vocari cœpta est.

§ VII.
I T A L I A.

1. *Qui ejus termini?*

Italia, ocreæ figuram referens, Septentrionen
versus à Germania; Helvetia & Gallia Alpibu
submovetur; cætera verò mediterraneò undiqu
mari cingitur.

2. *Qui fluvii præcipui?*

Padus; quem Pôciæ Eridanum vocant, Tiberi
& Athesis.

3. *Quæ terræ fertilitas?*

Tanta, ut Europæ Paradisus appellari haud in-
juriâ possit; nam vinum generosum, poma c
ptima omnis generis, sericum, resque alias uberi-
tim suppeditat.

4. *Quæ*

4. *Quæ Italia divisio?*

In superiorem, mediam & inferiorem dividi percommode potest. In parte superiore seu Boreali septem sunt Ducatus, nempe Sabaudia, Pedemontium, Mons Ferratus, Ducatus Mediolanensis, Parmensis, Mutinensis & Mantuanus. Tres item Republicæ, Veneta, Genuensis, & Lucensis. In Italiæ medietate ditio est Summi Pontificis, & magnus Hetruriæ Ducatus: in parte inferiore seu Australi Regnum Neapolitanum. Italiæ circumjacent Insulæ majores Sicilia, Sardinia, Corsica & Melita, cum minoribus quibusdam.

5. *Quæ urbs Italiæ primaria?*

Roma, Imperii primùm profani, imò & veteris orbis universi caput; inde verò Imperii Ecclesiastici, non per veterem duntaxat, sed novum in super orbem quaquaversus dilatati metropolis, Summiq; Pontificis & Christi in terris Vicarij sedes.

6. *Quæ Religio?*

Sola hic religio Catholica sedem fixit stabilem, nullis unquam inferorū machinis evertendâ.

7. *Qui Itatorum mores?*

Perspicaci sagacique sunt ingenio, ac rerum omnium capaci. Dicuntur tamen astuti, subdoli, gloriæ, vindictæ & pecuniæ tenaces non minùs quàm appetentes, ac medium quodammodo tenere Hispanicam inter gravitatem & levitatem Gallicam.

8. *Quæ*

8. *Quæ prisca Italia divisio?*

Pars Italiae superior, ubi Pedemontium, Mediolanum, Parma &c. Gallia *Cisalpina* sive *Togata* vocabatur. Versus Dominium Venetum erat Gallia *Transpadana*; *Cispadana* autem versus agrum Florentinum. Omnis hic Italiae superioris tractus post Longobardorum irruptionem Longobardia dicta est. In media Italia erat Hetruria sive Tuscia, Græcis Tyrrhenia, hodiernis Italis Toscana. Campania Romana, cujus caput Roma, majorem Latii antiqui partem continet, ubi olim Latini, Sabini, Rutuli, Volsci &c. Ducatus Spoletanus *Umbria*, Marchia Anconitana Picenum nominabatur. In Italia inferiore erat 1. Samnium, ubi hodie Beneventum. 2. Campania Felix, ubi Neapolis, Capua, Nola &c. 3. *Græcia magna*, Apuliam & Calabriam, quæ inferior regni Neapolitani pars est, complectebatur. In antiqua Calabria erat urbs Tarentum. Hodierna Calabria Siciliam versus protenditur.

§ VIII.

G A L L I A.

1. *Qui Regni hujus limites?*

A Septentrionibus, mari Britannico, (nautæ *Caualem*, Galli *la Manche* sive manicam vocant) parteque Belgii; ab occasu Oceano Atlantico; à Meridie montibus Pyrenæis, quibus ab Hispania sejungitur, & mari Mediterraneo; ab Orru Sabaudia, Comitatu Burgundia, Lotharingia & parte Belgii terminatur.

2. *Qui*

2. *Qui celebriores Galliae fluvii?*

Sequana, Ligeris, Garunna, & Rhodanus.

3. *Qui Cali solique affectio?*

Soli temperies salubris; solum oppidum foecundum, praecipue in Provincia versus mare Mediterraneum. Vina Campana & Burgundica passim commendantur.

4. *Quae Gallia divisio?*

Duodecim complectitur Provincias, quarum tres, Insula nempe Francia, Provincia Aurelianensis, & Lugdunensis mediterraneum ferme obtinent. Tres ad Septentrionem recedunt, Britannia nimirum, Normania & Picardia. Tres Orientem spectant, nempe Delphinatus, Burgundia & Campania. Tres tandem, Provincia videlicet, Occitania & Aquitania Austrum versus, mari Mediterraneo & Hispania adjacent.

5. *Quae Galliae Metropolis?*

Lutetia sive Parisii ad Sequanam.

6. *Quis Gallorum genius?*

Sunt festivi, comes, affabiles, ad res gerendas non minus, quam excogitandas prompti & expediti, variis in artibus, ac scientiis probe exercitati; sui tamen, rerumque suarum immodici aestimatores leves, instabiles, novarum semper rerum atque elegantiarum in vestitu praesertim, architecti, quibus aliarum nationum, oculos fascinant, & locul^o emungunt.

7. *Quae ibidem Regiminis forma?*

Monarchica,

8. *Quae*

8. *Quæ Religio?*

Catholica, nisi quod hæresis Janseniana, Vaticanis licet fulminibus toties percussa, totoque orbe reliquo exulare jussa, in Gallia asylum magno identidem molimine quatit, inventura haud dubiè, nisi Regis Christianissimi, totque virorum, purpurâ, infulis, togâ, sagoque, virtute item & doctrinâ omnigenâ conspicuorum zelus, & invicta constantia totis viribus obniteretur.

9. *Quæ Galliæ antiqua divisio?*

Generatim dividebatur in Galliam Cisalpinam, & Transalpinam. Cisalpina complectebatur maximam Italiæ Borealis partem, ubi Insubres agrum Mediolanensem, Ligures Genuensem, Taurini Pedemontium &c. incoluere, Gallia Transalpina in Comatam & Braccatam; Comata rursus in Belgicam, Celticam & Aquitanicam dispertiebatur. Gallia Belgica hodie pars est Belgii & Germaniæ. In hac Ubii circa Coloniam, Vangiones circa Wormatiam, Tribocci circa Argentoratum &c. confedere. Gallia Celtica agrum Lugdunensem, & Parisiensem, Britanniam, Normanniam &c. Aquitania verò Vasconiam, Occitaniam, Agrum Aurelianensem &c. complectebatur. Gallia Braccata sive Narbonensis Provinciam propriè dictam, & Delphinatum &c. complexa, appellabatur Provincia Romanorum, quia hi inde initium fecere Galliæ sub Imperium suum redigendæ.

Hispaniæ & Lusitania.

H I S P A N I A.

1. *Qui Hispaniæ limites?*

A Septentrione Oceanum respicit Cantabritum; ab ortu æstivo montes Pyrenæos; à meridie & ortu hyberno mare Mediterraneum; ab occasu Lusitaniam & Oceanum Atlanticum.

2. *Qui præcipui Hispaniæ fluvii?*

Iberus & Bætis, sive *Guadalquivir*. Tagus item Durius & Abas, sive *Quadiana*, qui tres etiam Lusitaniam rigant.

3. *Quæ Cæli soliquæ natura?*

Aer, in partibus præcipuè Australibus præferendus interdium, noctu frigidiusculus, ac penetrantis cujusdam, stomachoque adversantis acrimoniæ. Unde hic, perinde atque in Italiæ locis quibusdam, periculosum perhibent, apertis fenestris noctu somnum capere. Solum admodum fertile est, longè fertilius futurum, si diligentius excoleretur.

4. *Quæ Hispaniæ divisio?*

Ex pluribus constat regnis ac Provinciis. In ipso ferè meditullio regna sunt Castellæ veteris ac novæ, cum regno Legionis: Gallæcia, Asturia & Biscaya, sive Cantabria versùs oram Oceani Septentrionem ab occasu in ortum procurrunt. Montibus Pyrenæis adjacent Navarra, Aragonia. & Catalonia: mari verò Mediterraneo regna Valentia, Murcia, Granatæ & Andalusia.

5. *Quæ Hispania Metropolis?*

Madritum in Castella nova, ubi sedes regia.

6. *Qui genti huic mores?*

Hispani profundo reconditoque sunt ingenio, severiorum magis disciplinarum, quam artium liberalium cultores; circumspecti, auctoritatis, gravitatis, secretique apprimè tenaces; quoque in deliberationibus & consultationibus tardiores, eò in rebus semel decretis sunt constantiores. Ac licèt à labore rusticano & opificiis ut plurimum abhorreant, virtutis tamen bellicæ, præsertim Caroli V. & Philippi II. temporibus eximia profusus dedere specimina, laborum quorumvis patientissimi.

7. *Quæ regiminis forma?*

Monarchica.

8. *Quæ Religio?*

Nonnisi Catholica, quam cum Rex re & nomine *Catholicus*, tum rerum hæreticarum quæsitores ita fartam adhuc rectamque conservârunt, ut nulli hæreticorum sedem illic stabilem capere in hanc usque diem licuerit.

9. *Quæ antiqua Hispania divisio & appellatio.*

Hæc Hispania quoque ultima (quo nomine ab Italia *Hispania* simpliciter vocari solita, dicebatur) Iberia item & Celtiberia appellata, atque in Hispaniam citeriorem & ulteriorem divisa est. *Citerior*, sive Tarraconensis, dimidiata erat Hispaniæ pars, quæ Romæ fuerat vicinior; *ulterior* verò Lusitaniam & Bæticam, ubi hodie Angal-

dalusia & Granata regna, complectebatur. Trans
 fretum Herculeum Mauritania erat Tingitana,
 Hispanica tunc ditiosis. In Celtiberia eminebat
 urbs Numantia, post diutinam obsidionem à Sci-
 pione tandem deleta.

LUSITANIA.

sive

PORTUGALLIA.

1. *Qui Regni hujus termini?*

A Septentrione & Oriente Hispaniæ contermi-
 na est: ab occasu & Meridie Oceano Atlantico
 alluitur.

2. *Qui fluvii?*

Præcipuus est Tagus, ad cujus ostium urbs est
 Ulyssipò, Lusitaniæ metropolis sedesque regia.

3. *Quæ terræ indoles?*

Solis calorem venti, à mari identidem spi-
 rantes, mitigant; hinc Cœli temperie ac fertili-
 tate Lusitania Hispaniam superat, vino, oleo, ar-
 borum fructibus, pascuis, sale &c. dives.

4. *Quæ regni divisio?*

Complectitur Lusitaniam sive Portugalliam
 propriè dictam, & Algarbiam.

5. *Qui Lusitanorum mores?*

Sunt frugales & ad rem suam attentii; libera-
 les nihilominus erga egenos, Deoque dicatos ho-
 mines; in templis exornandis piè prodigi, religi-
 one in Deum Deique Matrem nulli secundi; sci-
 entis item, mercimoniis & armis clari,

6. *Quæ ibidem religio floret?*

Sola Catholica, perinde atque in Hispania.

7. *Quo nomine præci Romani regionem hanc appellabant?*

Pars hæc erat Hispaniæ *ulterioris*, Provincia Lusitanica nuncupata.

HUNGARIÆ REGNUM.

1. *Quis Hungariæ situs atque divisio?*

Ad Septentrionem montibus Carpatiis à Polonia, Silesia & Moravia sejungitur. ad ortum Transylvaniæ & Valachiæ; ad Austrum Sclavoniæ & Serviæ; ad occasum Austriæ & Styriæ contemini est; dividiturque in Superiorem & Transdanubianam Septentrionem versùs, & in inferiorem seu Cisdanubianam meridiem versùs. Buda Regni totius caput, regiaque olim sedes erat. Superioris Hungariæ metropolis est Posonium. Regnum porro istud, quod fortissimum Christianæ Reipublicæ contra Turcas propugnaculum semper fuerat, Domus Austriaca jure hæreditario possidet.

2. *Quod soli, incolarumque ingenium?*

Terra, licet rerum omnium copiâ ad delicias usque abundet; longè tamen uberiore ferret fruges, si diligentius excoleretur. Præ cæteris commendantur boves, vinum & aurum Hungaricum. Incolæ magnis sunt animis, aures, intrepidi, ad bella gerenda prompti, libertatis amantes &c.

3. *Quæ*

3. *Quæ Religio?*

Jam inde à S. Stephani Regis pariter & Apostoli Hungariæ temporibus Religio Catholica semper floruit, donec Lutheri & Calvini &c. sectatores noxia errorum suorum vizania hic quoque spargerent, dum inter Ferdinandū I. & Joannem Zapolya Reges pro regno decertaretur, sed posteaquam Regnum hoc universum jugo Turcico jam penitus est exemptum, spes pariter affulget, fore, ut Religio avita in antiquissimam suam possessionem postliminio restituaatur. Plura habes Opusculo quarto.

C A P U T IX.

Octo minores Europæ partes.

§ I.

De quatuor minoribus partibus, seu Regionibus, Galliam inter & Imperium Germanicum interjectis, Belgio nempe, Lotharingia, Helvetia & Sahaudia.

B E L G I U M.

1. *Quis Regionis hujus Status?*

Hæc & urbium magnificentia, & frequentia pagorum, & negotiandi opportunitate, pluribusque aliis prærogativis, totius Europæ regio florentissima merito censebatur, eo præsertim tempore, quo uni parebat Domino universa. At post
 E pluri-

plurimum Provinciarum ab Religione orthodoxa^a Regesque Catholico defectionem, accedentibus insuper Gallorum irruptionibus & continuis prope belli calamitatibus de pristino illo splendore haud parum deperdidisse visa est.

2. *Quæ Belgii hodierni partitio?*

Dividitur in Belgium Austriacum, Gallicum & Fœderatum, sive in Belgium Catholicum & Acatolicum.

3. *Quæ Belgii Catholici Provincia?*

Ex his Domus Austriaca possidet partem potissimam quatuor Ducatum Brabantiae, Limburgi, Geldriae superioris & Luxemburgi, ac Flandriae Comitatus: partem item Comitatus Hannoniae & Comitatum Namurcensem, Marchionatum Antverpiensem, & Dominium Mechliniense. Gallicae verò ditionis sunt Artesia Comitatus cum parte Brabantiae, Flandriae, Hannoniae, & Luxemburgi.

4. *Quæ fœderati seu Acatolici Belgii Provincia?*

Hæ septem, quæ vulgò *Hollandia* appellari solent, nempe duo Comitatus, Hollandiae & Zelandiae: quatuor Dominia, Frisiense, Groningense, Transsalanum & Ultrajectense, cum Geldria inferiore, quò Zutphaniae quoque Comitatu pertinet.

5. *Qui Belgarum mores?*

Gallo-Belgae Gallis uti linguâ habent, ita & moribus propius accedunt. Flandro-Belgae verò, à Flandria, nobilissima Belgii Provincia appellatur.

bellati. Germanis magis sunt moribus, utpote
 sinceri, candidi, perhumani, gnavi, industrii, fru-
 gales, labri à teneris assueti, ingeniosi, & ad om-
 nes scientias & artes idonei non minùs quàm
 expediti. Præcipuam tamen operam dant faci-
 endæ mercaturæ, cum ob maris viciniam, tum
 ob majori fluminu alveorùq; factitiorù frequetiã.

6. Quæ Belgii urbes præcipuæ?

In Brabantia Bruxellæ, Lovanium, Antverpia,
 Mechlinia &c. in Flandria Gandavum, Bruga, O-
 stenda, Ipræ, Novoportus, Tornacum, Menens &c.
 In Hannonia Montes, Athum &c. Limburgum
 item, Luxemburgum, Chiniacum, Namurcum.
 Caroloregium, Ruremunda &c. quæ pluresque a-
 liæ urbes omnino insignes Austriacæ Domui sunt
 subjectæ. Galli porro Atrebatum, Cameracum,
 Duacum, Gravelinam, Iasulas &c. Batavi verò
 Amsterodamum, Roterodanum &c. occuparunt

LOTHARINGIA.

Quæ, qualisque hæc Regio?

Regni Austriacæ pars olim erat. Hodie in ge-
 minos Ducatus, Lotharingiæ nempe pressius sum-
 ptæ, & Ducatum Barensem dividitur, estque ma-
 gnorum Heroum patria. Et quamvis montosa
 sit ac saltuosa, frumento tamen, vino, & pecori-
 bus &c. abundat. Urbs Princeps est Nancejum,
 Ducis ~~se~~s. Incolæ Gallicè ut plurimum lo-
 quuntur. Ad Lotharingiam quoque pertinebant
 præ nobilissimi Episcopatus Metens, Tullensis,

& Virodunensis, quos Gallia Rex Henricus II. anno 1552. ab Imperio Germanico auulsi, Jurisdictione tamen Ecclesiastica penes Archiepiscopū & Electorē Trevirensē in hanc usque diē remanente. Hic Ducat9 Lotharingæ & Bari seculo 18. cecidit Imperio Gallorū, atq; Stanisla9 Leszczyński Regi Poloniarum cœpit parere.

HELVETIA.

1. *Qua regionis hujus natura & constitutio?*

Tota ferē montibus veluti nativis propugnaculis obvallatur, ac in tredecim territoria, seu *Cantones* distinguitur, è quibus Lucerna, Uria, Suetia, Subsylvania sive Underwaldia, Tugium, Friburgum. Solodorum cum parte Glaronæ, & Abbatiscellæ, cum Valesia item universa, pluribusque aliis urbibus ac locis foederatis in avita semper religione persistere immobiles: Tigurum verò, Berna, Basilea, & Schaphusia cum parte Glaronensium & Abbatiscellanorum &c. Zwinglium, infamem illum fidei orthodoxæ desertorem ac Transfugam secutz, priscâ progenitorum suorum religione abjuratâ, novitiæ sectæ adhæsere.

2. *Qua terre & incolarum indoles?*

Terra lætis undique pascuis viret; unde incolæ ex pecuaria permagnum capiunt quæstum. Quantus porrò Helvetiorum orthodoxorum in fide Catholica, Christi que Vicario defendendo jam olim fervor fuerit & constantia, inde patet, quod Julius II. anno 1512. Helvetios Pontificiæ dignitate Propugnatores & Defensores; ac Leo X. ann. 1515.

Ecclesia Defensores appellare non dubitaverit. Helvetiorum quoque fidelitas, sinceritas, temperantia, industriola sedulitas, ac virtus præsertim bellica passim celebratur ab Historicis. Regim. en alicubi Aristocraticum, alibi Democraticum est.

SABAUDIA.

Quid de hac generatim dicendum ?

Sabaudia Ducatui ab Astro Pedemontium à Septentrione lacus Lemanus, ab occasu Gallia, ab ortu Valleis est contermina. Aura ob crebros montes, perpetua rigentes glacie, frigidior est; regio tamen populosa, nec infœcunda. Incolæ admodum industrii sunt & laboriosi. Monticola relicto passim solo patrio, Æginæis mercibus distrahendis regionatim lucellum quærunt.

§ II.

Quatuor reliquæ Europæ partes, Poloniam inter & Turciam Europæam, nempe, Transylvania, Valachia, Moldavia, & Tartaria minor.

TRANSYLVANIA.

Quid de Principatu hoc sive olim commemorandum.

Hungariæ jam olim adjuncta erat, dein propriis parvis Principibus. Nunc annis amplius tringenta Domui subest Austriacæ. Terra, utut montibus, sylvisque impedita, frugum tamen feracissima

lima est, cùmque vicina Valachia & Moldavia olim *Dacia* vocabatur. Incolæ in tres potissimum classes distribuuntur, in Ungaros nempe, Siculos sive *Siculicales*, & Germanos origine Saxones, quos inter plures aliæ nationes, scetæque diversæ degunt.

VALACHIA & MOLDAVIA.

Quid de geminis hisce Principatibus cursum dicendum?

Utraque hæc regio suos Principes (Hospodares vocant) Sultano vestigales. Terra, montosa licet ac sylvestris, frumento tamen, vino, equis generosis, armentis & pecore abundat. Incolarum plerique Græcorum schismaticorum erroribus impliciti, aut pecuariam faciunt, aut agriculturæ dant operam, cætera bellicosi, rerum novandarum cupidi, dubiæ sublestitæque fidei.

TARTARIA MINOR.

1. Quæ hæc Regio?

Olim Chersonesus Taurica, hodie Tartaria Crimea & Præcopensis dicitur, quam Scythæ primum, dein Tartari, ex Asia profecti, tenuere. Principem seu *Chanum* suum, qui ex *Kirai* semper familia est, ipsi quidem eligunt; sed rata omnium hamenda à Sultano electio. Ea poro lege Turcis sunt subiecti, ut Sultanum vel *Veizirum*, à bella proficiscentem, cum delecta militum comitari cogantur, non alio numerato stipendio nisi quod ex præda sibi vindicant.

2. *Quis Tartarorum genius?*

Domos plerique non incolunt, sed parva con-
struunt tuguria, in acumen fastigiata, quæ carris
imposita cum uxoribus, liberis & pecoribus secum
quo lubet, circumferunt, & obviis quibusque ab-
sumptis, aliò commigrant, gens hominum bar-
bara, belliosa & rapto vivere assueta.

C A P U T X.

Mappa Geographica Asiæ.

1. *Quis Asia situs?*

Nobis Europæis ad Orientem, partemque po-
tissimam sub zona temperata Boreali sita est, at-
que a Septentrione Oriente & Meridie vastissi-
mo cingitur Oceano; Occalum versùs mari ru-
bro ab Africa, mari verò Mediterraneo & Ponto
Euxino &c. ab Europa secernitur.

2. *Quæ Cali affectio?*

Aura ad Septentriones perfrigida, in medio
temperata, Austrum versùs præseruida est.

3. *Quæ terra indoles?*

Septentrionem versùs, ubi Tartaria magna sita,
terra vasta & horrida, magnamque partem nobis
incognita est. Regiones verò mediterraneæ uti
Persia, India, China, &c. serico, aromatis, fru-
ctibus, gemmis, margaritis, auro argentoque a-
bundant.

4. *Qui Asiaticorum genius?*

Variis pro vario regionum situ. Nam zona
torri-

torridæ sceolæ Africanis similiore sunt, hoc est, inconstantes, vehementes, vafri & astuti &c. languidiore contra ac hebetiore, qui ad Boream recedunt. Quibus verò mitius clima obtigit, hi mitiore pariter sunt indole; molles tamen ut plurimum, delicati & voluptatibus dediti, præsertim postquam orthodoxa religio, optima, ut alias monuimus, morum magistra, inde exulare cœpit.

5. *Quæ igitur ibidem religio?*

Superstitio Mahometana instar luis epidemicæ totam ferè Asiam infecit. Sunt tamen ibi & Ethnici & Judæi, & Christiani non pauci: qui postremi in varias iterum sectas abiêre.

6. *Quæ Asia præ reliquis mundi partibus prærogativa?*

1. Hic prima generis humani incunabula, nostrorumque progenitorum & Patriarcharum patria, ex qua deductæ in omnem terrarum orbem colonix. 2. Hic tres illæ Monarchiæ longè potentissimæ, Assyriorum, Persarum & Græcorum florære. 3. Hic artes pleræque omnes scientiarum inventæ. 4. Hic Theatrum erat, ubi ludens in orbe terrarum Dei Sapiencia tot tamque admiranda mundo dedit spectacula. 5. Hic terra illa divinitus promissa, lacte & melle fluens, ubi ipse DEI Filius natus & educatus annosque amplius triginta cum hominibus versatus est. 6. Inde orta Deipara, cœli terræque Regina, Propetæ sanctissimi, Christi Apostoli, primi illi legis Evangelicæ ac Fidei orthodoxæ præcones & Doctores.

7. Hic

7. Hic Ecclesiæ novalis Christi que vinea, divinis manibus plantata. Dei Hominis sudore ac sanguine, Martyrumque cruore irrigata, latissimè floruit, primitiasque tulit cœlo acceptissimas, propagines inde suas ac germina emissura per orbem universum &c.

7. *Quæ Asia divisio?*

Olim in Asiam majorem & minorem, hodie rectius divisit in Imperium Turcicum, Persicum, Mogolicum, Tartaricum & Sinicum, atque Insulas Asiaticas.

8. *Qui potentissimi Asia Monarcha?*

Turcarum Imperator, Rex Persarum, Magnus Mogol, & Imperator Sinensis, cui magna quodam Tartariæ majoris pars subjecta est.

§ I.

Turcia Asiatica.

Quasnam complectitur Provincias?

Sex: Anatoliam, Syriam, Arabiam, Georgiam, Armeniam, & Diarbechiam. Tres priores cis, posteriores trans Euphratem sitæ sunt.

I. ANATOLIA.

1. *Quod regioni huic nomen? Quis situs?*

Hæc, quod Europæis ad Orientem posita sit, à Græcis Anatolia ab *Oriens*, ab Italis *Lenante*, ab antiquis Romanis, Asia minor dicta, Peninsulæ instar, à Septentrione Ponto Euxino, Euphrate ab Oriente, à Meridie mari Mediterraneo, sive

Ly-

Lycio & Pamphilio, ab Occidente Archipelago, Hellesponto, Propontide & Bosphoro Thracio terminatur.

2. *Qua terra indolos?*

Regio hæc & Cœli clementiâ, & soli ubertate, & urbium frequentia, & victorius, quas tum Græci à Persis, tum Romani à Mithridate aliisque reportarunt, longè clarissima, hodie à barbaris neglecta, peneque deserta jacet.

3. *Qua divisio?*

Turcæ hodie dividunt in 4. Provincias, nempe 1. in *Anatoliam* propriè dictam, quæ occidentem & mare Egæum versùs olim Bithyniam, Paphlagoniam, Mysiam, Phrygiam, Lydiam, Eoliam, Joniam, Cariam, partemque Galatiæ complectebatur. 2. In *Amasiam*, Septentrionem Pontumq; Euxinum versùs, ubi olim regnum Ponti & Capadociæ cum parte Galatiæ. 3. In *Caramaniam*, versùs Austrum & mare Mediterraneum, ubi aliàs Lycia, Pamphylia, & Cilicia &c. 4. In *Aladuliam*, versùs Orientem & flumen Euphratem, quæ Armeniam minorem antiquam continet. Huc quoque pertinent Insulæ Cyprus, Rhodus &c.

4. *Qua celebriores hic olim urbes numerabantur.*

In Bithynia Nicæa, Chalcedon &c. in Jonia Ephesus, Smyrna &c. in Cilicia Tarsus: in Lydia Thyatira: in Phrygia minore Troja urbs longè decantatissima: ad Hellespontum five fretum Callipolitanum Abydos, eque regione Sestos, arce munitissima, quas vulgo *Dardanellas majores* vocant,

cant; nam Dardanellæ minores in Græcia ad fauces sinus Corinthiaci utrumq; litus communiant.

II. SYRIA.

1. *Quid de hac memorandum?*

Syriam five Sortiam Turcæ dividunt in tres Provincias five Præfecturas, Alepensem, Tripolitana[m] & Damascenam, quarum singulæ à Bassa, five Præfecto Turcico administrantur. Alepensis continet Syriæ antiquæ partem Borealem, cujus caput Alepum, urbs ampla & commerciis florantissima. Tripolitana partem Phœnicæ & Cælesyriæ complectitur. Urbs princeps est Tripolis ad mare Mediterraneum, ubi portus per commodus. Damascenæ Præfecturæ caput est Damascus celebre emporium ad Libani montis radices. Ad Præfecturam hanc pertinet Palæstina, cujus, uti & Syriæ solum longè fertilissimum, meliorem passim culturam desiderat, idque vel ob Turcarum avaritiam, vel incolarum desidiam.

2. *Ubinam Pentapolis, ac mare mortuum?*

Pentapolis regio olim amœnissima Palæstinam inter & Arabiam, à quinque urbibus, Sodoma, Gomorraha, Adama, Seboim, & Segor appellata, deflagrationis illius horrendæ reliquias longè tristissimas hodieque ostentat; universus quippe terræ illius tractus aspectu horrendus ac summè sterilis; poma profert in speciem pulcherrima, sed quæ manibus contrectata, in cineres abeunt. Ibi-
dem lacus est, continuum fumum & sulphur,
quasi

quasi reliquias funesti illius incendii exhalans, à bitumine, Asphaltites dictus, tetri omnino ac pestilentis odoris; unde nec pisces ibi, nec suetae aquis volucres. Vocatur & *Mare Mortuum*, cum quòd odor ejus gravissimus omnibus vità pràditis, adverteretur, tum quòd ob lentum ac spissum bitumen nec aurà, nec ventis moveri unquam possit.

3. *Quid porò de Palaestina seu terra sancta momorandum restat?*

Hæc à Chananæis primùm, hisque Dei monitu exterminatis, à populo Israëlítico incolebatur. Terminus ejus à Septentrione mons Libanus, ab occasu mare Syriacum (quod & Sidonium & Phœnicium dicitur) à Meridie Arabia petraea, ab ortu Arabia deserta. Quadrifariam dividebatur 1. in Judæam, 2. in Samariam, 3. in Galilæam. 4. in Peræam. In Judæa tribus Juda, Benjamin, Simeon & Dan: in Galilæa Aser, Nephthali, Zabulon & Issachar: in Samaria Ephraim cum dimidia tribu Manasse: in Peræa trans Jordanem, ubi & Iturea & Trachonitidis regio, Ruben & Gad cum reliqua Manassis tribu confedere. Terræ sanctæ metropolis, regnique olim Judaici sedes erat Hierosolyma, toto terrarum orbe nominatissima, hodie solo ferè nomine & Christi sepulchro celebris.

III. A R A B I A.

1. *Quid de regione hac paucis dicendum?*
Arabia triplex est, petraea, deserta & felix, ubi
varii

varii Principes (Emiros vocant) dominantur, quorum plerique Turcis, cæteri Persis sunt vassallicæ. Per Arabiam petream, majori ex parte sterilem, arenosam ac sole torridam, populus Israëliticus, Moysæ ductore, ex Ægypto in Palaestinam longo viarum circuitu est profectus. Mons ibi Sinai & Horeb, uterque Dei cum Moysæ alloquio insignis. Arabia deserta, Judæis Cedar, maximæ cui partem plana est: at sterilis pariter & arenosa, deoq; *deserta*. Arabia felix, ubi regnum Sarracæ fuisse traditur, auro, gemmis, balsamo, thure, nyrtha, aromatis & fabis, vulgo Caffæ abundat. Inter urbes præcipuas est Mecha, Machometis patria, & Medina, ubi Pseudoprophetæ tumulus. Urbs utraq; summa Machometanorum, catervatim illuc confluentium superstitione frequentatur.

2. *Quis Arabum genus, quæve calis affectio?*

Calor ibi maximus; quem tamen rores matutini nonnihil mitigant: hinc itinera nocturnæ peraguntur. Incolæ cum armentorum gregibus pacua vagi pererrant, & Scytharum more habitant sub tentoriis, quoad pabulum suppetit; quo abumpto aliò commigrant, latrociniiisque finitimis infestant. Qui urbes incolunt, paulò humaniores sunt, mercaturæ ut plurimum dediti, Machometis tamen erroribus omnes impliciti.

IV. GEORGIA.

Ubinam sita hæc regio?

Pontum Euxinum, & Mare Caspium interjacet, inque

inque plures distribuuntur Provincias, quas inter Georgia proprie dicta sive Gurgistan, ubi olim Iberia: Colchis item Argonautarum expeditione celebris, quae Mengrelia hodie vocatur, atque in tres iterum dividitur Principatus. Terra, frugifera aliquin, parum excolitur, ac partim Turcis, partim Persis vectigalis est. Religio Christiana quidem, sed erroribus plurimis inquinata.

V. ARMENIA sive TURCOMANIA:

Quanam haec Regio?

Potissimam Armeniae majoris partem complectitur. Hic eminent mons Ararat, in cuius praesalto vertice Arca Noë; cessante terrarum eluvione confedisse perhibetur. Multi quoque in Armenia hac supersunt Catholici; quos tamen haeretici, Eutychemani potissimum & Monothelicae, Machometani item & Hebraei junctis viribus omnino exterminare nituntur.

VI. DIARBECHIA.

Quae hodie Regionis hujus facies?

Veteris Assyriae partem, Mesopotamiam, Babyloniam & Chaldaeam complectitur, regio olim amoenissima & deliciis plena; hodie tamen cum ob colonorum socordiam, tum ob continuas Arabum grassationes horrida & inculta, uti regio-

nes pleræque omnes Turcico imperio subjectæ. In tractu portæ illo, ubi Euphrates & Tigris conflunt, Paradisus fuisse traditur; cujus tamen, uti & veteris Babylonis, Ninives, Edessa, Ur, Haran, turris Babel &c. vix rudera extant.

§ II.

Reliquæ Asiæ partes.

P E R S I A.

1. *Qui Regni hujus termini?*

Ad ortum Indus, ad occasum Tigris amnis, ad Boream mare Caspium & fluvius Oxus, ad Austrum Oceanus Indicus & sinus Persicus.

2. *Quæ divisio?*

Quinque olim partes præcipuas complectebatur, nempe 1. Ariam ad Ortum sive Indiam versùs, 2. Sogdianam maximè ad Septentrionem versùs Scythiam, 3. Parthiam itidem ad Septentrionem juxta mare Caspium, 4. Media ad Occasum versùs Armeniam & Assyriam, 5. Persidem ad Austrum versùs sinum Persicum, ad cujus fauces Armuzia urbs quondam munitissima cum portu insigni, Lusitanici tunc Juris sita erat, quæ tamen, uti & plura alia anno 1622. Anglorum, Machometanis magis, quàm Catholicis faventium, consilio & operâ Lusitanis fuit erepta & Christiani nominis est hostibus tradita. Summatim Provinciæ erant septendecim, quibus omnibus nova pridem nomina fuere imposita. Urbes

præ-

præcipue fuere Perſopolis, ab Alexandro Magno ſecuti hortatu in cineres redacta, Ecbatana Perſiæ Regum ſedes æſtiva, & Suſa ſedes hyberna. Hodierni regni Perſici metropolis ſedesque regia eſt Aſpahanum.

3. *Quod ſoli & incolarum ingenium?*

Fluvii in regno hoc ampliffimo perpauca, iicq; in plures deducti rivos, ad agros nimio ſolis æſtu torridos & exſuccos humectandos. Provin- cia Boreales temperatiores ſunt ac fertiliores; Australes contra præfervidæ; quædam etiam de- fertæ, arenosæ, ac ſteriles. Incolæ mercaturæ potiffimum ſe dedunt, longèque erga externos humaniores ſunt, quàm Turcæ. Ab his tamen ob diverſam Alcorani, in cujus verba utrique jurant expoſitione plurimum diſcrepant, acerbis- que idcirco odiis ſe mutuò proſequentur.

I N D I A.

1. *Que India diviſio?*

India à ſtamine Iado nomen trahens, quadri- fariam dividi poteſt. 1. in Indiam Indum inter & Gangem Septentrionem verſus, ubi magni Mo- goliſ Imperium, de quo in Opusculo IV. memi- nimus. 2. in Peninſulam intra Gangem Ortum verſus. 4. in Indiam Inſulanam.

2. *Quid de Peninſula intra Gangem me- morandum?*

Peninſula hæc plurima complectitur regna, i quibus Luſitani ante annos amplius ducento urbes

urbes locaque alia non pauca Ecclesie Christi, Regisque Lusitanici imperio subdidere. At posteaquam Batavi longo post tempore Lusitanos pluribus in locis antiqua sua possessione exturbarunt, non Lusitanicæ solum, sed Christianæ quoque res in Oriente plurimum accisæ fuerunt: Goa tamen, Archiepiscopi & Proregis sedes, sex munitissimis castellis portuque insigni instructa, in Lusitanorum adhuc potestate est, ubi & S. Francisci Xaverii Indiarum Apostoli sanctitate & miraculis toto terrarum orbe celebratissimi corpus ab anno 1552. in hanc usque diem incorruptum visitur, trecentis lampadibus ad ejus tumulum jugiter ardentibus.

3. *Quæ regna nominatiora Peninsula intra Gangem complectitur?*

1. Ad Septentrionem Regnum Avæ & Peguanû, 2. ad Austrum Siamum & Malacam, olim *Aureum Chersonesum* dictam, 3. ad Ortû Tunchinum & Cochinchinam cum pluribus aliis regnis.

4. *Quæ insulæ celebriores in Oceano Indico?*

1, Maldivæ infra oram Malabariam longo tractu ab Aquilone in Austrum porrectæ, & in tredecim series distinctæ, 2. Ceylanus è regione oræ Pitcaricæ & Coromandelicæ Lusitanici primùm juris, dein à Batavis occupata. 3. Sumatra, Borneum ex Asiæ insulis maxima, & Java infra Peninsulam extra Gangem. 4. Molucæ in magnas & parvas divisæ. 5. Philippinæ Sinam inter & Molucas, & Mariæ Annæ inter Oceanum Orientalem

lem & mare Pacificum, quarum illæ à Philippo II. Rege, istæ à Maria Anna Regina Hispaniæ nomen duxere. His adjungimus insulas Japonicas, quæ ultra Sinam Orientem versùs porrectæ uai subsunt Monarchæ.

5. *Quæ India fertilitas?*

Saccharo, oryzâ, gossipio, serico, aromatis omnium generis; margaritis item gemmisque pretiosissimis, auro & argento &c. obundat. Sed vix usquam gentium plantam, arboremve æquè utilem reperias atque illam, quæ nuces (*cocos vocant*) humani propè capitis magnitudine passim profert: namque & cibum, & potum, & vestitum & quidquid ferè ad supellectilem vel nauticam, vel domesticam necessarium est, sola suppeditat.

6. *Quid verò de religione dicendum restat?*

Jam inde à magni Indiarum Apostoli Xaverii adventu homines illic innumeri ab Etchnica & Machometana superstitione ad veri Numinis cultum fuere adducti. At postquam hæretici Europæi in has quoque terras, quo Catholici dudum antè immensis sapè sumptibus, laboribus periculisque aditum sibi aperuere, pedem intulerunt, vera inde religio, fides, pietas &c. passim abire in exilium compulsæ est irreparabili tomillium animarum exitio. In Japonia certè re Christiana tantopere floruit, ut primitivam illar Ecclesiam in extremum hunc orbis angulum commigrasse crederes. Verùm Hollandi falsis criminacionibus, calumniis, obtreccionibus

Japonum Monarcham eò tandem impulere, ut multis Christianorum millibus inmanissime trucidatis, & Christum, & ipsum aded nomen *Christiani* Japoniâ universâ proscripserit. Solis Hollandis, utpote qui non *Christianos*, sed *Hollandos* se esse palàm disertèque profitentur, aditus in regnum hoc, quò per calcatum pergunt Christum, est concessus.

TARTARIA MAGNA.

Quid de hac memorandum?

Amplissima hæc Asiæ pars ad Occalum Moscoviâ & mari Caspio, ad Austrum Persiâ, Indiâ & Sinâ, ad Ortum & Septentrionem, mari Tartarico terminatur, dividiturque in partes plures vix nomine Europæis notas. Hic vetus illa Scythia citerior, sive intra Imaum, & ulterior sive extra Imaum montem, Serica item, populique Seres fuisse perhibentur. Tartari moribus sunt effæris, incultis & barbaris. Carnes equorum & camelorum semicrudas cum lacte equino intergulæ lautitias numerant.

S I N A.

Quinam Imperii hujus termini?

Ab Oriente & meridie Oceanus Orientalis, quæ & *Sinensis* à Sinis dictus; ab Occasu Indiæ; à Septentrione Tartaria magna, à qua muro illo, ad quingentas fermè leucas porrecto, sejungitur;

Regio hæc tum rebus cæteris, tum præcipuè serico tantopere abundat, ut hoc plerique omnes vestiri soleant. Herba *Thea*, & vasa fictilia, quæ *porcelana* vocant, ex Sinis allata, præ cæteris commendantur. Potentissimi vastissimique hujus Imperii metropolis ac sedes regia Pechinum est, qua ampliorem frequentioremq; ubem Orbis non habet.

CAPUT XI.

Mappa Geographica Africæ.

1. *Quis Africa situs?*

Maxima hæc orbis terrarum Peninsula exiguo isthmo Asiæ conjungitur, atque ad Septentrionem mari mediterraneo, ad Ortum Erythræo & Indico, ad Occidentem & Austrum Oceano Atlantico & Æthiopico cingitur. Figura ejus in mappa Geographica accedit ac cordis similitudinem, cujus pars superior zonæ temperatæ Boreali, meditullium zonæ torridæ, pars inferior zonæ temperatæ Australi subjacet.

2. *Quæ præcipua Africa flumina?*

1. Nilus, qui à Meridie in Septentrionem per Abyssiniam, Nubiam & Ægyptum procurrens mare subit Mediterraneum. 2. Niger, qui ab Ortum Occasum versùs Nigritiam bifariam secans, in mare Atlanticum pluribus ostiis irrupit.

3. *Quæ Africa magnitudo?*

Si terræ spatium metiare, triplo ferè major est Europâ; at si habitatorum numerum supputes,

duplo fortè minor censei poterit. Nam vastissima illic terrarum spatia aut inculta jacent, aut arenis sterilibus obducuntur, aut nimio solis æstu torrentur, aut multiplici animalium noxiorum genere infestantur. Alicubi tamen, in locis præfertim maritimis & ubi irrigua sunt flumina, mira soli fertilitas: ut proinde quidquid Africa sive boni, sive mali producit, *prodigiosum* dici possit.

4. *Quæ Afrorum indoles & Religio?*

Quamdiu religio vera, quæ efferas etiam atque indomitas gentes mansuefacit, atque ad omnem humanitatem informat, in Africa floruit, alia prorsus vitæ morumque disciplina & cultura viguit. At postquam & hæretica impietas & Machometana superstitio animos inficere cœpit & corrumpere, mox ad ingenium Afri pristinaque rediêre barbariem. Hodie Machometani in Barbaria præcipuè & Ægypto, in Abassia &c. Christiani, alibi etiam idolorum degunt cultores. Ii porrò, qui Ægyptum, Barbariam, locaque finitima incolunt, albo, seu potiùs subflavo; reliqui nigro sunt colore.

5. *Quinam in Africa rerum potiuntur?*

1. Turcarum Imperator, cui Ægyptus parva potissimaque Barbariæ pars vestigalis & obnoxia est. 2. Rex Fessæ & Marochii. 3. Abassia sive Abyssia Imperator. 4. Imperator Monomotapa.

6. *Quæ Africa divisio?*

Nos in superiorem sive Borealem, & inferiorem sive Australem dividimus. Alii aliter partiuntur.

§ I.

Superior Africae pars.

1. *Quot regiones hæc complectitur?*

Sex: 1. Barbariam, 2. Ægyptum, 3. Biledulgeridiam, 4. Zaaram sive desertum, 5. Nigritiam, 6. Guineam.

2. *Ubinam Barbaria sita est?*

Partem potissimam mari Mediterraneo circumjacet è regione Europæ. Regnum Fessanum & Marocanum, ubi olim Mauritania Tingitana erat, juxta Oceanum Atlanticum, versùs fretum Herculeum porrigitur. Inde tres sequuntur Respublicæ, Algeriana, Tunetana, & Tripolitana famosa piratarum receptacula. In tractu Algeriano olim Numidia, & in hac urbes Hippon (hodie Bona) & Tagaste erant, illa Episcopatu, hæc natalibus S. Augustini clara. Haud procul urbe Tuneto Carthago stetit, urbs quondam nominatissima Romæque æmula; cujus tamen nonnisi rudera quædam exstant. Extrema Barbariæ pars, Ægyptum versùs, est Barcaea regio, ubi olim Lybia exterior, Cyrenaica & Marmarica.

3. *Quid de Ægypto memoratu dignum occurrit?*

Ægyptus dividitur in inferiorem, mediam & supe-

superiorem, quæ hodie *Said*, olim Thebais dicta est, tot Virorum Sanctissimorum nutr. x. Ac licet terra pluviis raro aut nunquam irrigetur; annua tamen inundatione Nili, qui sub æstivum solstitium intumescere incipit, mirum quantum fecundatur. Regionis caput Cairus est, urbs totius Africae amplissima. Inde haud procul absunt Pyramides miræ altitudinis. Alexandria portus, ob Alexandro M. ad oram maris Mediterraneæ exædificata, de pristino illo splendore plurimum deperdidit. Visebatur inde turris Pharos, mundi miraculum.

4. *Quid de Biledulgeridia, Zaara, Nigritia & Guænea memorandum?*

1. Biledulgeridia à dactylis, quibus abundat, nomen tragens, Barbariæ contermina est, longissimoque tractu ab Ægypti confinibus ad Oceanum Atlanticum protenditur. 2. Zaara, ubi olim Lybia interior, leones, tigrides, struthiones, variaque monstra alit, quibus homines indigenæ haud multum ab similes. 3. Nigritiam Niger amnis peinde ac Nilus Ægyptum inundare dicitur, ac fecundare. Incolæ Hispanis ac Lusitanis plurima vendunt mancipia, quæ deinde in Americam transvecta, multis magnisque laboribus exercentur. 4. Guænea auro, ebore, rebusque aliis abundat; quo circa ab Europæis plurimum frequenteratur, præsertim ab Anglis, Batavis, Danis & Brandeburgis, qui littoribus illis, Ora præsertim *Aurea*, ob aureas arenas sic nuncupatæ, plures arces munitissimas impoñere.

§ II.

Pars Africae Inferior sive Æthiopia.

1. Quot, qualesque regiones hac continet?

Itidem sex, nempe Nubiam, Abyssiniam & Zaanguebariam. quæ olim Æthiopia superior seu interior appellabantur: regna item Congi & Monomotapæ cum Cafreria, quæ Æthiopia inferior seu exterior nuncupabantur.

2. Quid de his omnibus summatim dicendum?

1. Nubia infra Ægyptum sita, rigatur Nilo & Nubiâ amne, alitque camelos optimos. 3. Abyssinia sive Æthiopia propriè dicta, Abyssinorum Imperatori paret; multæ tamen provinciæ ab Imperio hoc, olim amplissimo, fuere avulsæ. 3. Zaanguebaria Regio perampla, à Cafreria per longum tractum littoralem versus mare Arabicum protensa Lusitani Mosambicum, pluraque alia loca obtinent. 4. Regnum Congi, quod fluvius Zairus cum aliis annibus minoribus rigat fecundatque. 5. Monopotapæ Imperium amplissimum, auri argentique ferax. 6. Cafreria, postrema Africae pars ab Oriente, Meridie & Occidente Æthiopico undique Oceano cingitur, ubi promontorium bonæ spei maxime ad Austrum procurrens.

§ III.

Africae Insulæ.

Quæ celebriores Africae Insulæ?

1. Canariæ sive fortunatæ, in Oceano Atlantico Hispania-

Hispaniæ Regi subjectæ, quas inter eminent Tennerifa, ubi Picus omnium ut ajunt, montium altissimus. 2. Hesperides sive promontorii viridis, quæ & Gorgones sive Gorgades dictæ, itidem in Oceano Atlantico è regione promontorii viridis in Nigritia. Subsunt Regi Lusitaniæ. 3. Madagascaria sive S. Laurentii in Oceano Æthiopico.

Est ex præcipuis totius orbis Insulis 4. Melita in mari Mediterraneo Siciliam inter & Tripolim, fortissimum Italiæ adversus Turcas & Mauros piratas propugnaculum. Hanc Carolus V. ann. 1530 Equitibus Melitenensibus cessit.

C A P U T XII.

Mappa Geographica Americæ.

1. *Quanam sub Zona sita est America?*

Sub Torrida, & duabus temperatis.

2. *Quis ejusdem situs?*

Ad Aquilonem Oceano Glaciali, ad Ortum Atlantico, ad Occasum Pacifico, ad Austrum fretto & mari Magellanico cingitur. Nobis Europæ ad Occidentem sita est: unde & India Occidentalis appellatur.

3. *Quinam præcipui Americæ fluvii?*

1. Canada, sive fluvius S. Laurenti. 2. Fluvius Amazonum. 3. Fluvius Argenteus. 4. Fluvius Grandis.

Ecquod terræ & incolarum ingenium?

Terra pro vario situ cœlique positu alicubi rerum omnium feracissima, sterilis alibi & infœcunda

cunda est. Incolæ, tamen ad res proprio Marte & arte inveniendas minus sint prompti & expediti; aliorum tamen opera artificiosissima examissim. nōrunt imitari. Ante Europæorum in has terras adventum vivebant ferarum ritu: at nunc iis in locis, quæ Catholicis *Missionariis* lustrarunt, informaruntque, vitam ducunt admodum honestam.

5. *Quæ ibidem Religio?*

Olim mera hîc erat barbaries, summa rerum omnium ignoratio, & immensum fœditissimarum superstitionum chaos. At postquam Hispaniæ, Galliæ & Lusitaniæ Reges, religiosissimi, provincias illas, recens detestas, & Ecclesiæ Christi imprimis, & suo subdidit imperio, Religio ubique Catholica floret, majoraque in dies caput incrementa. Atque hinc agnoscere licet miram DEI, Ecclesiæ suam nunquam deserentis, providentiam: quippe jam inde à tempore illo, quo apostatarum omnium coryphæus Lucifer *in lateribus Aquilonis* sive extremo Europæ angulo per Lutherum aliosque *emissarios* veræ Fidei lumen omnino extinctum ibat, Deus in Asia, Africa & America ad extremum nempe Orientem, Meridiem & Occidentem per tot *Missionarios*, virosque Apostolicos multas hominum myriades puri sincerique Evangelii lucem collustravit.

6. *Quæ America divisio?*

Dividitur generatim in duas prægrandes Pætinas, tenui isthmo Panamam inter & Portum Pul.

Pulchrum connexas. Quæ ad Boream procurrit America Septentrionalis five Mexicana; quæ verò ad Austrum porrigitur, America Australis five Peruana appellatur.

§ I.

America Borealis.

1. *Quasnam regiones complectitur?*

1. Canadam five novam Franciam, quæ Gallosum est. 2. Virginiam, quæ Anglorum. 3. Floridam, Novum Mexicum & Novam Hispaniam five regnum Mexicanum, quæ Hispanorum sunt, & duabus prioribus fertilitate, divitiis &c. longè præstant.

2. *Quæ Insulæ Americæ Borealis?*

1. Europæ maximè vicina sunt Azores, quæ & Insulæ accipitrum ob horum copiam, & Flandricæ, quòd à Flandris inventæ sunt, appellantur. Subsunt Regi Lusitanæ, & ab aliis inter Africæ insulas numerantur. 2. Insulæ Lucajæ. 3. Antillæ majores & minores. Harum pleræque sunt admodum frugiferæ, & partim Hispanis, partim Gallis, Anglis & Batavis &c. subjectæ. 4. Californiam, tractu longissimo propè novum Mexicum à Borea in Austrum porrectum, nonnulli Peninsulam esse perhibent.

§ II.

America Australis.

1. *Quæ ejusdem regiones præcipuæ?*

1. Terra Firma five Castella Aurea, 2. Paraquaya.

quaya five Paraquaria, 3 Terra Magellanica, 4. Chile, & 5. Perua five regnum Peruanum, Hispania sunt ditionis; 6. Brasilia verò Lusitanicæ.

2. *Quenam has inter regiones principatū tenent?*

Regnum Peruanum rebus omnibus affluens, plurimisq; & auri & argenti fodinis dives in monte præsertim Potosio, ubi venæ argenti inexhaustæ.

C A P U T XIII.

De Regionibus incognitis.

1. *Quot sunt hujusmodi regiones?*

1. Arcticæ five Boreales, quæ Polo Arctico, 2. Antarticæ five Australes, quæ Polo Antartico circumjacent. Vocantur *incognita*, quia perpauca de his explorata habemus.

2. *Quæ regiones incognita ad Polum Arcticum?*

1. Spizberga seu *Montes acuti* inter Novam Zemblam ad ortum: & Grœnlandiam ad occasum, 2. Nova Zembla, Moscoviæ septentrionali ferè adjacet, à qua freto Vaigatio dirimitur. 3. Jensonis Regio, ultra Japoniam, Septentrionem versus excurrit. 4. Gronia five Grœnlandia ultra Europam & Americam Borealem porrigitur. 5. Islandia Insula Norwegiam & Grœnlandiam interjacet. Hanc veterem illam Thulem nonnulli autumant. Est ibi Hecla mons ignivomus.

3. *Quales hæ regiones?*

Perfrigida admodum. Quæ ipsa causa est, quòd minus adhuc sunt cognita; cum ob venemens frigus & glaciem adiri vix possint. Hol-
landi

landi quidem aliquot abhinc annis Spizbergam usque & Novam Zemblam penetrarunt; sed commorari diutius haud poterant. Ob nives perpetuas urfi ibi aliaque bestia albescent. Balenas ad Spizbergam magno numero mari innatantes Batavi aestate capiunt. Indigenae asperis & incultis sunt moribus, atque dololatriæ ut plurimum dediti.

4. *Quæ regiones incognitæ ad Polū Antarcticū?*

1. Nova Guinea infra Asiam ortum versus sita est. 2. Carpentaria versus Polum Antarcticū longius excurrit. 3. Insulæ Salomonis Novam Guineam & Americam Australem interjacent. 4. Quiri Regio seu Terra Australis Spiritus Sancti infra Insulas Salomonis, & 5. infra illam Nova Zelandia Polum versus protenditur. 6. Nova Hollandia, rerum omnium egentissima, infra Insulas Asiaticas & Novam Guineam occasum versus sita est. 7. Ignium Regio insula amplissima est, fretum Magellanicum inter & Marem sive S. Vincentii. 8. Diemeni Regio infra Novam Hollandiam, Polum versus porrigitur &c.

F I N I S.



IN-



INDEX

Capitum hujus Opusculi

P A R S I.

De Globo.

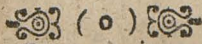
Caput I. De Globo ejusq; partibus generatim pag. 3.	3.
II. De Equatore Zodiaco, Ecliptica - - -	6.
III. De Meridiano - - - -	7.
IV. De Horizonte - - - -	9.
V. De Tropicis - - - -	10.
VI. De Circulis Polaribus - - -	11.
VII. De quatuor mundi Cardinibus sive plagis	11.
VIII. De longitudine & latitudine locorum	12.
IX. De Zonis. - - - -	14.
X. De diversis anni temporibus in diversis Zonis, - - - -	15.
XI. De Climatis. - - - -	16.
XII. De diversis effectibus cursûs Solaris	17.
XIII. De usu Globi, - - -	20

P A R S II.

De mappis seu chartis Geographicis.

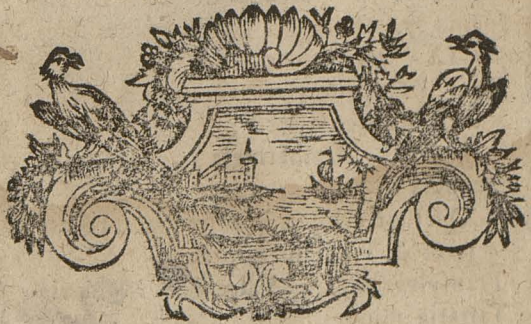
Caput I. De Planisphærio terrestri, -	22
II. De mappis Geographicis generatim	23
III.	III.

	III. De variis mensuris Geographicis	-	26.
	IV. De variis vocabulis Geographicis	-	28.
	V. De Globi terraquei divisione	-	31.
	VI. Divisio aquarum,	-	32.
	VII. Mappa Geographica Europæ	-	35.
	VIII. De 9. majoribus Europæ partibus		39.
§.	De mappa Geographica Imperii Germanici		39
	Circulus Austriacus 43. Bavaricus 47. Sve-		
	vicus 49. Rhenanus Superior 52. Rhen-		
	inferior sive Electoralis 54. Westphalicus 55.		
	Franconicus 56. Saxoniz superioris	57.	
	Saxoniz inferioris	-	58.
¶	II. De magna Peninsula Scandinavia		60.
	Suecia 60. Norvegia 61. Dania		63.
§	III. Moscovia 65. IV. Polonia Regnum		67.
	V. Turcia Europæa 68. VI. Britannia		70.
	VII. Italia 72. VIII. Gallia 74. IX Hi-		
	spania 77. Lusitania 79. Hungariæ Regnū		80
Caput	IX. Octo minores Europæ partes		81.
§	De 4. Regionibus Galliam inter & Imperi-		
	um Germanicum &c.	-	81.
	Belgium 81. Lotharingia 83. Helvetia		84.
	Sabaudia	-	85.
§	II. Quatuor reliquæ Europæ partes Poloniam		
	inter & Turciam Europæam	-	85.
	Transylvania 85. Valachia & Moldavia		86.
	Tartaria minor	-	86.
Caput	X. Mappa Geographica Asiæ	-	87.
§	I. Turcia Asiatica 89. Anatolia 93. Syria		91.
	Arabia 92. Georgia	-	93.
			Ar.



Armenia sive Turcomania	-	-	94.		
Diarbechia	-	-	94		
§ Reliquæ Asiæ partes	95.	Persia	95.	India	96
Tartaria magna	99.	Sina	-		99.
Caput XI. Mappa Geographica Africae	-				100.
§ I. Africae pars superior	-	-	-		102.
§ II. Africae pars inferior, sive Æthiopia					104
§ III. Africae Insulae	-	-	-		104
Caput XII. Mappa Geographica Americae					105.
§ I. America Borealis	-	-	-		107.
§ II America Australis	-	-	-		107.
Caput XIII. De Regionibus incognitis					108.

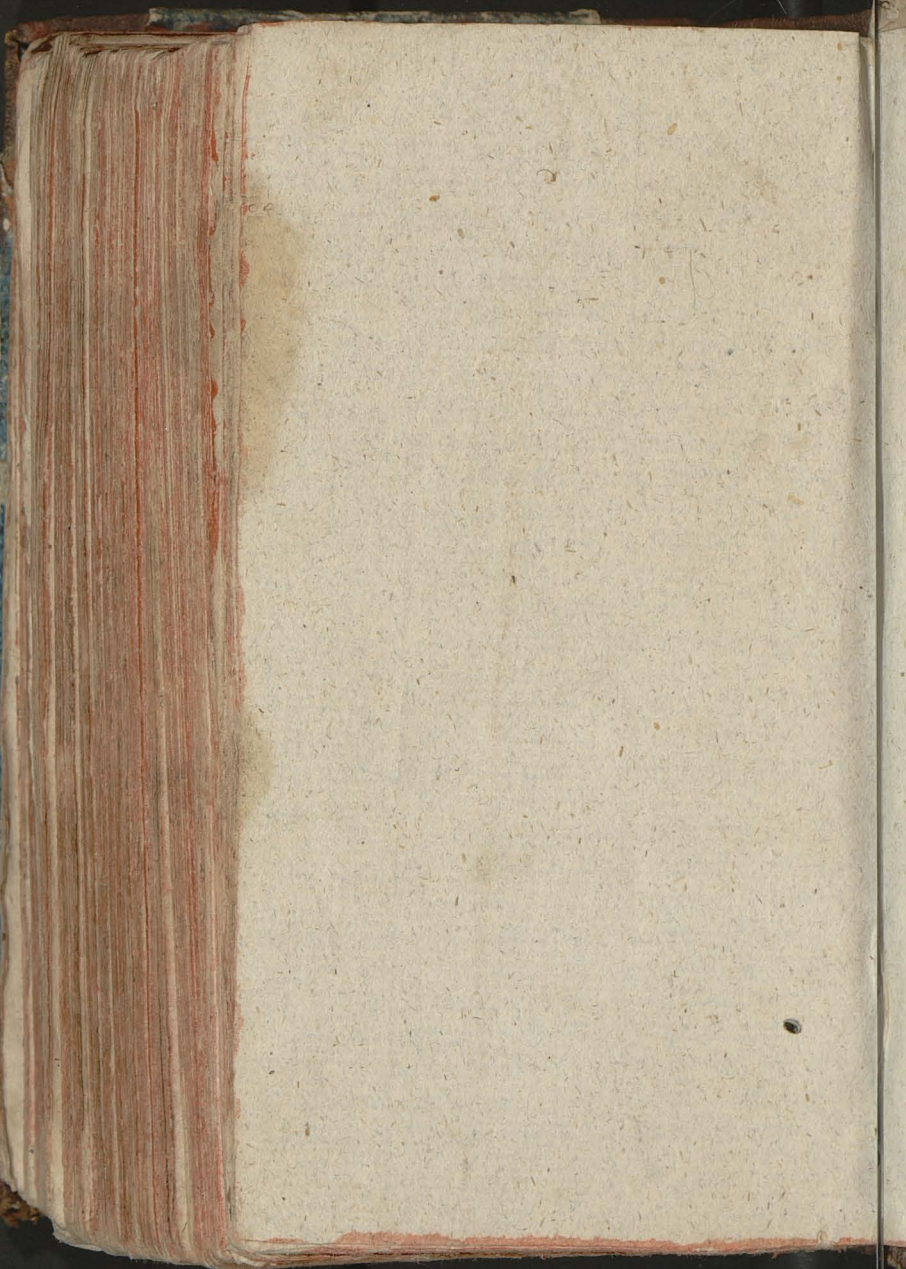
Omnia ad Majorem DEI
Gloriam.



tri
lita
An
vo

eccl
64
ppo
hae
racij
siv
mul
tan
q n
ecclie
siler
rib
n a
inat

Vita
ca it
Vic
und
a di
ere
pro
mo
pa



08

65

Hist. Civil.

2

82

65

III hist. C.



736787

2000 PLN

D. II. 30



**Bibliotheca
P.P. Camaldulensium in Bielany**

Depozyt w Bibliotece Jagiellońskiej



03862

