



10866 *10866*

I

Mag. St. Dr.

P

~~Hist. p. 1000.~~

~~181, 182, 183,~~

~~184, 185, 186.~~



10866

..VI. 1. 40.

Rudimenta historica

C. A. Loris
D. Dabzski

Rudimenta historica

Oppidum 1400

Calissii S. J.

1744.

108667

RUDIMENTA
GEOGRAPHICA

SIVE

Brevis, facilisque Methodus
Juventutem Orthodoxam notitiâ
Geographicâ imbuendi,

Pro

Gymnasiis Societatis JESU:

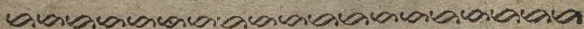
AUTHORE

Ejusdem Societatis Sacerdote.

OPUSCULUM
QUARTUM,



Juxtâ Exemplar Vratisl: & Brunsbergēse
cum auctuario.



CALISSII,

Typis S.R.M. Coll: Soc: JESU. A. Domini 1745.



LAUDETUR
JESUS
CHRISTUS.





PRÆFATIO.

CUm Geographia alter Historiæ sit oculus, nec parùm lucis afferat Pœsi, quartum hoc Opusculum Geographicum eorum potissimum usui destinandum censuimus, qui in Gymnasiis nostris quartæ Classi sunt adscripti, ac proinde historiæ simul ac Pœticiæ peculiarem dant operam. Equidem haud desunt, hoc præsertim tam eruditò sæculò, Libri, & Institutiones Geographiciæ omnibus sanè numeris absolutæ. Verùm ob id ipsum ad tyronum captum minùs sunt accomodate. In primâ tamen Opusculi hujus parte Quæstiones quasdam Mathematicas de Geographia præmittendas duximus; non ut in iis enodandis accuratiusquè excutiendis multum laboris ac temporis ponant Discipuli; sed ut rudi saltèm rerum istarum notitia imbuti, quæ in altera ejusdem Opusculi parte proponuntur, faciliùs possint comprehendere. Plurima porò hîc præmittuntur, quæ alii Geographâ fusè recensent, nè Pœseos tyrones, pluribus alioquin occupationibus scholasticis distenti, nimia rerum mole obruantur. Unde quod alias semel atquè iterum præfati sumus, hîc denuo juvat repetere: nimirum Opuscula hæc nostra omnia nîl nisi Rudimenta, ac Progymnasmata quædam esse, quibus Juventutem nostram Gymnasticam ad decretoria Academicorum certamina præparamus, atquè instruimus. In Opusculo hoc, prout & in præcedenti tertio Opusculo, illa, quæ fusiùs in gratiam Germanicæ Juventutis sunt proposita, præmittuntur, sexto Opusculo inferenda. Quorum in locum aliquantò uberior Regni Poloniæ descriptio ponitur Geographica, desumpta ex celebri inter scriptores Poloniæ Authore, Simone Starowiski, sed in compendium redacta. Appendix quoquè de arte scutaria præmittitur, cujus vitam subit appendix de Insignibus Episcopatumum ac Provinciarum Poloniæ & M. D. L. Item de stemmatibus variorum extraneorum Regnorum & Provinciarum, desumpta ex libello edito Varsaviæ sub titulo: Flos Regnorum, seu compendiosa Poloniæ orbisquè totius descriptio.



Rudimenta Geographica.

P A R S I.

De Globo.

C A P U T I.

De Globo ejusq; partibus generatim.

1. *Quid est Geographia?*

Geographia à Græco: *Ge*, idest terra, & *Grapho*, seu *scribo* nomen trahens descriptio terræ est.

2. *Ecquod Geographiam inter & Cosmographiam discrimen?*

Cosmographia non terram tantum, sed mundum hunc aspectabilem universum, quidquid nempe cœli terræquè ambitu continetur, describit.

3. *Quid est Sphæra armillaris?*

Instrumentum est Mathematicum ex variis circulis, armillarum instar artificiosè inter se inflexis, coagmentatum, cœlum simul, terramquè referens.

4. *Quid*

4. *Quid est Globus artificialis?*

Est effigies quædam Globi naturalis, seu terrestris, seu fiderei.

5. *Quot circuli primarii in Sphæra æquæ ac Globo utroque numerantur?*

Decem, sex nempe maximi, sive majores, & quatuor minores.

6. *Quinam majores sex?*

Æquator, Horizon, Meridianus, Zodiacus, Colurus Æquinoctialis, & Colurus Solstitialis; qui duo tamen ad institutum nostrum minus sunt scitu necessarii. Omnes hi circuli dividunt Globum in duas partes æquales.

7. *Quinam minores quatuor?*

Duo Tropici, & totidem Polares, qui Globum in duas secant partes inæquales.

8. *Quod gradus circulus quivis complectitur?*

Trecentos, & sexaginta.

9. *Quid quadrans est? quid semicirculus, & Hemisphærium?*

Quadrans, quarta circuli pars est. Semicirculus, sive Hemicyclus est circulus dimidiatus; Hemisphærium autem dimidium sphære.

10. *Quid est centrum?*

Est punctum in sphæra aut circulo medium à quo omnes lineæ ad peripheriam ductæ sunt æquales.

11. *Quid est Diameter, quid Semidiameter?*

Diameter ex græco: *Dia*, id est *per*, & *Meteo* seu *metior*, est recta quæcunque linea per centrum ducta, & in utraq; circuli superficie terminata, cujus dimidium dicitur Semidiameter.

12. *Quid sunt lineæ, & circuli paralleli?*
 Qui æquali undiquè spatio abs se invicem distant.

13. *Quot sunt circuli paralleli in Globo?*
 Quamquam plurimi hujusmodi circuli describi possint; ad confusionem tamen vitandam octoni ab Æquatore ad Polum Arcticum, totidemquè ad Antarcticum per denos quosquè Meridiani gradus duci solent, ut gradus eò distinctiùs numerari, indequè terræ latitudo dignosci possit.

14. *Cur Globi figura rotunda est?*
 Quia terra, quam representat, pariter rotunda est.

15. *Unde verò constat, terram esse rotundam?*
 Ex eclipsibus præcipuè lunaribus, ubi terra umbra rotundam projicit in Lunam, id quod fieri haud posset, nisi terra pariter rotunda esset.

16. *Cur montes præalti nil obstant terræ rotunditati?*

Quia hi, cum toto terrarum orbe comparati, sunt instar arenularum, Globo adhærentiù.

17. *Quid sunt Poli, & Axis mundi?*

Cùm corpora cœlestia motu continuo, & velocissimo ab Oriente in Occidentem quatuor & viginti horarum spatio circumagantur, necessario meridiem, ac septentrionem versùs, duo debent esse puncta immobilia, in quibus tanquam cardinibus cœli machina circulum volvatur. Hæc puncta sive cardines vocantur Poli à Græco: *Poleo*, idest verto. Linea porrò ab uno Polo ad alterum imaginatione nostra per terræ centrum.

centrum traducta, vocatur *Axis mundi*; sicut enim rota circum axem, ita cœlum circum lineam illam imaginariam vertitur, rotaturque, terrâ semper manente immotâ.

18. *Quot sunt Poli?*

Duo, Arcticus à Græco: *Arctos* seu *ursa*, sive Borealis, & Ant arcticus, sive Australis. Ille semper supra, hic semper infra nostrum Horizontem fixus hæret.

CAPUT II.

De Æquatore, & Zodiaco.

1. *Quid est Æquator?*

Est circulus maximus, ab utroque Polo æqualiter, hoc est; gradibus nonagenis distans, Globumque in duo hemisphæria, Boreale, & Australe dividens. Dicitur quoque *Æquinoctialis*, quia Sole Æquatorem attingente, dies noctibus sunt æquales. Hunc naturæ *lineam* appellant.

2. *Quid est Zodiacus.*

Zodiacus à Græco: *Zodion*, seu *animal*, est latus ille circulus in Sphæra, ex obliquo bis interfecans Æquatorem, à quo ex una parte Septentrionem versus usque ad Tropicum Cancris, ex altera versus meridiem usque ad Tropicum Capricorni declinat.

3. *Quid est Ecliptica?*

Est circulus per medium Zodiacum ductus, qui etiam *orbita*, seu *via Solis* dicitur, quia per hunc Sol quotidie uno propè gradu ab Occidente Orientem versus progreditur, donec du-

odecem Zodiaci signa peragrandò cursum annum trecentis sexaginta quinque diebus, & sex ferme horis absolvat. Ecliptica porrò dicitur à Græco: *Ekleipeo*, seu *deficio*, quia in hac fiunt eclipses Solis, & Lunæ, quoties in eadem sibi vel occurrunt, vel opponuntur.

4. *Quanam duodecem illa signa?*

Sunt Aries, Taurus, Gemini, Cancer, Leo, Virgo, Libraquè, Scorpius, Arcitenens, Caper, Amphora, Pisces.

Priora sex dicuntur Borealia, posteriora Australia. Ex his signa verna sunt: Aries, Taurus, & Gemini. Æstiva: Cancer, Leo, & Virgo. Autumnalia: Libra, Scorpius, & Arcitenens. Hyemalia: Caper, Amphora, & Pisces.

5. *Cur Zodiacus in Globo quoquè terrestri describitur?*

Tametsi & hic, & alii circuli in cœlesti potius Globo mente, & cogitatione nostra describi soleant; tamen terrestri quoquè Globo respondent. Ac Zodiacus quidem hyemis, æstatisquè vicissitudines, dierum ac noctium incrementa, aut decrementa, itèm ubi, quo, quantoquè tempore Sol quorundam populorum vertici rectà incumbat, ob oculos ponit, &c.

CAPUT III. De Meridiano.

1. *Quid est Meridianus?*

Est circulus maximus, qui per utrumquè Polum transiens, Æquatorem ex transverso intersectat,

secat, orbemquè in duo hemisphæria, Orientale nempe, & occidentale æqualiter dividit. Dicitur Meridianus, quòd Sol diurno motu ab ortu in occasum tendens, ut primùm attigerit hunc circulum, omnibus sub eodem Meridiano Boream, vel Austrum versùs positis, meridiem afferat.

2. *Qua ratione, & cur Meridianus mutabilis est?*

Licet in Globo æneus ille circulus perstet immobilis; tamen si Globus vel tantillum Ortum, aut Occasum versùs moveatur, alius continuò erit Meridianus, ut proinde, quot in Æquatore puncta, tot possint esse Meridiani, quorum omnium vices obit immobilis ille circulus.

3. *Quot Meridiani Globo inscribi solent?*

Sex & triginta per denos quosque Æquatoris gradus ducuntur, quorum unus dicitur *Meridianus primus*: quia ab hoc initium fit numerandi gradus longitudinis, ab Occidente Orientem versùs. Hunc alii per insulas Azores, alii per Hesperides, sive Promontorii viridis, alii per Insulas Canarias, Tenerifam, Palmam, vel Ferri &c. dicunt.

4. *Quid est Circulus horarius in Sphæra, vel Globo?*

Est parvus ille circulus Meridiano infixus, in què horas bis duodenas distributus cum indice mobili, qui si rite aptetur, monstrat, quanta ubique terrarum sit hora.

) IO (

CAPUT IV.

De Horizonte.

1. *Quid est Horizon?*

☞ Horizon à Græco: *Orizo*, seu *desinio*, *termino*, est circulus maximus, universam mundi spheram ita dividens, ut alterum hemisphaerium super terram exstet, alterum sub terra condatur. Et hunc in Globo exhibet latus ille circulus ligneus, totum Globum ambiens, cui inscribi solent 32. Venti, ac proinde omnes Plagæ mundi: item Calendarium Romanum, & 12. signa cælestia, in tricenos singula gradus distributa, ut inde inquiri possit, quoto in gradu cujusque signi Sol qualibet die assignata consistat.

2. *Quod præcipuum Horizontis officium?*

Ortum, & Occasum Solis, ac proinde dierum, & noctium quantitatem, & varietatem ostendit.

3. *Quid nominis est Zenith, & Nadir?*

Zenith nomen Arabicum, Latinis est cæli punctum, cujusque vertici recta incumbens. Nadir contra est punctum è diametro oppositum, Antipodum cervicibus imminens. Illud vocari quoque solet *punctum verticale*, hoc punctum *pedale*.

4. *Cur Horizon circulus est mutabilis?*

Sicut Meridianus æneus omnium Meridianorum, ita Horizon ligneus in Globo vicem supplet omnium Horizontium, qui ad minimam loci mutationem pariter mutantur, non quidem physicè, & ad oculum, sed mathematicè,

&

secundum rationem. Unde duplex est Horizon, sensibilis sive apparens, & intelligibilis sive verus. Prior est omnis ille terræ, cœliquæ tractus, qui in patenti campo undiquæ in oculos incurrit, ita ut cœlum terræ circumcirca adhærere videatur. Posterior est circulus ille maximus, qui imaginatione nostra per centrum terræ transiens totam mundi spheram in duo hemisphæria superius, & inferius dividit.

C A P U T V.

De Tropicis.

1. *Quid sunt Tropici?*

Sunt circuli minores, ab Æquatore tres & viginti gradus cum 30. minutis distantes, ultra quos Sol nunquam progreditur; sed ut primum illuc pervenerit, mox cursum sistens retrorsum se convertit; quamobrem Tropici, à Græco verbo *Trepo*, seu: *verto* vocantur.

2. *Quid sunt Tropici?*

Duo: Tropicus nempe Cancræ sive æstivus, & Tropicus Capricorni sive hybernus.

3. *Quis cursus Solis annuus?*

Ineunte vere, annoquæ Astronomico, trium mensium spatio ab Æquatore Septentrionem versus Sol progreditur ad Tropicum Cancræ, ab hoc totidem mensibus regreditur ad Æquatorem. indequæ tertio trimestri Austrum versus ad Tropicum Capricorni, à quo quarto trimestri revertitur ad Æquatorem & principium Arietis.

CAPUT VI.

De circulis Polaribus.

1. *Quid sunt Circuli Polares?*

Sunt duo: circuli minores, tribus & viginti gradibus, & 30. minutis à suo quisquè Polo distantes, quorum alter, qui Polum Arcticum ambit, arcticus sive Borealis, alter verò quia Polo Arctico opponitur, Antarcticus sive Australis appellatur.

2. *Num hi, aliquæ circuli à nobis descripti re ipsa in cælo terrave inveniuntur?*

Minimè, sed sola ratione, & imaginatione eos concipimus.

3. *Quem in finem iidem fuere excogitati?*

Ut eorum adminiculò Globi partitionem faciliùs animò concipere possimus, & comprehendere.

CAPUT VII.

De quatuor mundi Cardinibus, sive plagis.

1. *Quanam quatuor plagæ, seu cardines mundi?*

Oriens, Occidens, Septentrio, & Meridies, quas omnes Æquator, & Meridianus in Horizonte designat, Oriens quoquè dextra, & Occidens læva mundi plaga à Geographis appellatur.

2. *Quæ plagæ intermedia?*

Hæc quaternis illis plagis cardinalibus interjacent, suntquè univèrsum duodetriginta, è quibus

quibus itidem quatuor præcipuè attendi debent: Oriens nempe & Occidens æstivus, ubi Sol in Solstitio æstivo oritur, & occidit. Oriens itè & Occidens hyemalis, ubi Sol in Solstitio hyemali oritur, & occidit. Omnibus his plagis respondent venti, quorum quatuor Cardinales & 28. intermedii, universim 32. numerantur.

C A P U T VIII.

De longitudine, & latitudine locorū.

1. *Quid est latitudo loci?*

Est distantia loci ab Æquatore versus Polum Arcticum, vel Antarcticum. Illa Borealis, hæc Australis est latitudo.

2. *Quid est longitudo loci?*

Est distantia cujusquè loci à primo Meridiano ortum versus usquè ad Meridianum loci.

3. *Unde initium ducitur numerandi gradus latitudinis, & longitudinis?*

1. Gradus Latitudinis numeramus in Meridiano, incipiendo ab Æquatore Polum versus.

2. Gradus Longitudinis numeramus in Æquatore, incipiendo à primo Meridiano, & ab Occidente orientem versus progrediendo.

4. *Undenam appellatio Latitudinis, & Longitudinis?*

Licèt Globus per se nec Latitudinem habeat, nec Longitudinem, quia tamen spatium terræ nobis cognitæ occasum inter & ortum à Lusitania per Europam, & Asiam ultra Sinas proten-

protenfum longius est, quam alterum ab ultimis Sueciæ finibus usquè ad extremam Africae oram meridiem versùs porrectum, ideo illud *Longitudinem*, hoc verò *Latitudinem* appellabant veteres.

5. *Quid est elevatio, sive altitudo Poli?*

Est Poli ab Horizonte distantia, quæ semper latitudini loci æqualis est; nam quot gradibus vertex loci ab Æquatore, totidem Polus ab Horizonte distat.

6. *Quæ Poli altitudo sub Æquatore habitantibus? Et quid est sphaera recta?*

Illis nulla esse potest Poli altitudo, cum uterquè Polus Horizonti incumbat, ac proinde neuter attollatur. Atque hic situs Globi sphaera recta appellatur, quando nempe uterquè Polus Horizonti, & Æquator vertici incumbit.

7. *Quàm Poli altitudinem haberent, si qui sub Polis ipsis habitarent? Et quid est Sphaera parallela?*

His summa esset altitudo Poli, utpote qui rectà vertici immineret; Æquator autem, & horizon ibi concurrerent, essentquè paralleli, ac proinde & Sphaera parallela.

8. *Quam demum Poli altitudinem habent, qui nequè sub Polo, nequè sub Æquatore, sed utriquè obliquè interjacent? Et quid est Sphaera obliqua?*

His alia atquè alia est Poli altitudo, prout nempe à Polo minùs, magisque sunt remoti. Quò propinquior autem regio quædam Polo est, eò major ibi est altitudo Poli. Omnis porro hic Globi situs Sphaera obliqua dicitur.

15 ()
CAPUT IX.

De Zonis.

1. *Quid sunt Zona?*

Sunt spatia quædam, seu circuli lati Æquatori paralleli, inter 2. Tropicos, & Polares circulos comprehensi, quibûs veluti cingulis, & fasciis totus Globus terrestris circumdatur, & cingitur.

2. *Quot sunt Zona?*

Quinquè à Geographis numerantur. Duæ frigida, Septentrionalis, & Australis. Duæ temperata, itidem Septentrionalis, & Australis, & una torrida.

3. *Quæ sunt Zona frigida?*

Quæ inter circulos Polares, & Polos ipsos locata, ob Solis diuturnam absentiam, & remotionem nimiam immodico frigore vexantur.

4. *Quæ sunt Zona temperata?*

Quæ Tropicos inter ac Polares circulos quasi in medio frigus inter & calorem posita sunt, unde & temperata dicuntur.

5. *Quid est Zona torrida?*

Est spatium inter duos Tropicos comprehensum, & ab Æquatore bifariam divisum, cujus pars, quæ ad Septentrionem vergit, Torrida Borealis, quæ ad plagam Meridionalem, australis dicitur.

6. *Cur vocatur torrida?*

Quòd continuo Solis, nunquam in spatium egredientis, ardore quasi torreri, atquè idcirco à nemine inhabitari posse olim putabatur.

Verùm

Verum passim à mortalibus incollitur, longioris temperie noctis, crebrisquè imbribus nimium calorem mitigantibus.

CAPUT X.

De diversis anni temporibus in diversis Zonis.

1. *Quæ anni tempora Zone torridæ incolis accidunt?*

Qui sub ipso Æquatore habitant, duas quotannis habent æstates, quia Sol bis eorum vertici incumbit, & duas quasi hyemes; quando nempe Sol versùs Tropicos recedit.

2. *Quenam anni mutationes in Zonis frigidis?*

Hic ob nimiam Solis remotionem perpetua ferè hyems est, frigusquè ingens.

3. *Quæ anni, temporumquè vicissitudines accidunt Zone temperata incolis?*

His quatuor sunt anni tempora: Hyems nempe, Ver, Æstas, & Autumnus.

4. *In qua Zona continetur Germania?*

In Zona temperata Septentrionali.

5. *Quando Germanicis in regionibus initium est Hyemis, Veris, Æstatis, & Autumnus?*

Hyems initium sumit 22. Decembris, quando Sol Tropicum, & signum Capricorni attingit. Ver autem 21. Martii, quando Sol Æquatorem, & punctum Arietis ingreditur. Æstas verò 22. Junii, quando Tropicum & signum Cancræ: Autumnus demum 23. Septembris, quando Sol ad Æquatorem reversus, signum Libræ subit.

) 17 (

CAPUT XI.

De Climatis.

1. Quid est Clima?

Clima à Græco *Clino*, seu *inclino*, minor Zona, si-
ve terræ spatiū est duob9 parallelis comprehen-
sum, in quo dies longissimus dimidia semper
horâ crescit. Hæc porrò climata ab Æquatore
ad circulos Polares gradatim descendunt, ita ut
inter parallelum extremum unius, & extre-
mum alterius climatis dies longissima differat
semihorâ. Quò propiùs tamen hæc climata ad
circulos Polares accedunt, eò sunt contractio-
ra. Nam clima primum & Æquatori proxi-
mum gradus 8. & 25. minuta, in Meridiano
numeranda; sequentia gradus semper paucio-
res; postrema verò non nisi minuta aliquot, e-
aquè identidem pauciora latitudine sua con-
tinent.

2. Quot sunt climata?

Quatuor & viginti Septentrionalia, & toti-
dem Australia. Cùm enim ab Æquatore, ubi
dies perpetuò est 12. horarum, usquè ad cir-
culum Polarem, ubi dies longissimus est 24.
horarum, dies crescat horis duodecim sive 24.
semihoris, totidem hodierni Geographi nume-
rant climata. A circulo verò Polari ad ipsum
usque Polum sex alia climata statui possunt, in
quibus differentia non est semihorarum, sed
mensium, ut nempe in finè primi climatis dies
longissimus sit unius mensis, duorum in secun-
di, trium in tertii, quatuor in quarti, quinque

in quinti, & in fine sexti, sive ad Polum ipsum sex mensium.

3. *Undenam sciri potest, quanto sub climate quilibet locus situs sit?*

Supputandæ erunt semihoræ, quibus dies longissimus superat diem Æquinoctialem, sive 12. horarum: si enim hunc superat semihoris actonis, uti in plerisque Germaniæ nostræ locis, hæc sub octavo sunt climate; si septenis, aut novenis, sub 7. aut 9no erunt climate.

C A P U T XII.

De diversis effectibus cursûs Solaris.

1. *Unde dies, & nox oritur?*

A Solis vel præsentia, vel absentia. Quamdiu enim Sol supra Horizontem nostrum moratur, dies est; nox verò, quamdiu infra eundem delitescit.

2. *Quantum diei, noctisque spatium sub ipsis Polis?*

Dies ibi sex mensium est, hocquè elapso nox semestris ingruit.

3. *Undenam tam longa dies?*

Inde, quòd Sol sex mensibus supra Horizontem, qui cum Æquatore ibi parallelus est, commoretur, perpetuoquè in orbem circumiens, sex signa percurrat, donec infra Horizontem sex mensibus latens, noctem semestrem efficiat, uti in Sphæra parallela ad oculum patet.

4. *Quæ dierum noctiumquè diversitas in Zonis frigidis?*

Pro varietate climatum dies ibi longissimus est
vel 5.

vel 5. vel 4. vel 3. vel 2. vel unius mensis, ut supra dictum est: idemquè est de noctibus, quæ quò longiores sunt, eò dies fiunt breviores.

5. *Quàm longa dies, & nox sub Æquatore habitantibus?*

His anno toto dies noctibus sunt æquales, five 12. horarum, uti in Sphæra recta videre licet.

6. *Quantum diei noctisque spatium sub Zonis temperatis?*

Varium pro varietate climatum. Sic sub climate vicesimo quarto & ultimo ultra Sueciam dies longissimus est 24. horarum; apud nos verò sub climate octavo dies longissimus est 16. horarum.

7. *Cur dies versùs circulos Polares magis semper, magisque crescunt?*

Ob majorem Poli, atque adeò Tropici altitudinem, quem ubi Sol attigerit, longissimum efficit diem.

8. *Quid est aurora? quid Crepusculum?*

Aurora est prima diei lux ad Orientem ante Solis adventum conspicua, quando Sol decem & octo gradibus ab Horizonte distat; eoque magis augetur, quò Sol Horizonti fit propinquior. Crepusculum verò est lux illa, quæ post Solis occasum conspicua sensim minuitur, donec tandem Sole infra Horizontem decem & octo gradibus depresso, penitus evanescat.

9. *Quinam Ascii, Periscii, Heteroscii, & Amphiscii?*

Ità distingui solent terræ incolæ pro diversita-

te umbræ, Græcè: *Skta*, quam tempore meridiano projiciunt. Ascii Græcè: *Askioi*, sive umbrâ carentes sunt, qui nullam habent umbram meridianam. Tales sunt omnes Zonæ torridæ incolæ, quoties Sol verticem eorum transit. Periscii Græcè: *Periskioi* sunt, quorum umbra in orbem spargitur. Tales forent, qui directè sub Polis habitarent, & Sphæram haberent parallelam. Heteroscii Græcè: *Eteroskioi*, sunt, qui umbram meridianam semper projiciunt vel versùs Boream, vel versùs Austrum. Tales sunt, qui degunt in Zonis temperatis, vel frigidis extra Polos: nam qui Boreales incolunt Zonas, semper projiciunt umbram versùs Septentrionem; qui verò Australes, versùs meridiem. Amphiscii Græcè: *Amphiskioi* sunt, quorum umbræ meridianæ modò sunt Boreales, modò Australes, prout nempe Sol nunc signa Borealia, nunc Australia percurrit. Tales sunt omnes, qui intrâ Zonam torridam, & non sub ipsis Tropicis habitant.

10. Quinam Periaci, Antæci, & Antipodes?

Periæci Græcè *Perioikoi*, à Græco: *Peri*, seu circa & Græco: *Oikeo*, seu habito, sic dicti sunt, qui sub eodem Meridiano, & Parellelo habitant; ità tamen ut in Parallelo unus distet ab altero 180. gradibus, & in Meridiano inter utrumque medius sit idem Polus. His idem clima, eadem Poli altitudo, eadem anni tempora. At quando uni meridies, alteri medianox est.

Antæci Græcè: *Antoikoi*, quasi contrà habitantes sunt, qui sub eodem quidem Meridiano,
sed

sub diversis Parallelis æqualiter ab Æquatore versùs utrumquè polum distantibus habitant. His simul medius dies, & media nox est; at cū dies crescunt Borealibus, Australibus decrescunt, & cū ver illis, his autumnus, cumquè illis æstas, his hyems est, &c.

Antipodes Græcè: itidem *Antipodes*, à Græco: *Anti*, seu *contra*, & Græco: *Pos*, latino *pes*, *Antichthonos*, à Græco: *Chthon*, seu *terra*, sunt, qui pedes nobis directè obvertunt, atque in eodem quidem meridiano, sed in diverso sunt hemisphærio. Hi nobiscum eundem habent Horizontem, sed diversam ejus faciem, & æqualem Poli altitudinem; sed Australem illi, nos Borealam. Cū Sol illis oritur, nobis occidit, cū illis meridies, nobis media nox est; cū illis dies, aut nox longissima nobis brevissima; cū æstas illis, nobis hyems ingruit, &c.

CAPUT XIII.

De usu Globi.

I. Quo pacto rite collocandus Globus?

1. Globum colloca in mensa, aut tabula plana, ità ut ejus Horizon sit mundi Horizonti parallelus. 2. Polum pro loci tui, ubi versaris, latitudine attolle ab Horizonte. 3. Ità Globum converte, ut meridianus respondeat lineæ meridianæ, quam monstrat pyxis nautica, in basi Horizontis locata; Polusquè Arcticus respiciat Septentrionem, Antarcticus Meridiem.

Si desit acus magnetica correcta, aut alia linea meridiana in plano ducta, servire utcunque poterit structura templorum antiquorum, in quibus ara summa constructa est ad Orientem.

2. *Qua ratione altitudo Poli sive latitudo cujuslibet loci inveniri potest in Globo?*

Verte Globum, donec locus, cujus latitudinem inquiris, subjaceat Meridiano æneo, in quò si numeraveris gradus ab Æquatore usque ad locum datum, habebis latitudinem quæsitam, simulquè Poli altitudinem, quæ semper latitudini æqualis est. Unde inventa loci latitudine, attolle totidem gradibus Polum ab Horizonte, locumquè subde Meridiano, & in hoc à Polo Horizontem versùs numera gradus, & habebis altitudinem Poli.

3. *Quomodo invenienda longitudo loci?*

Locum, cujus longitudinem scire cupis, applica Meridiano æneo Globi: indè in Æquatore numera gradus usque ad primum Meridianum versùs Occasum (vel si à primo Meridiano numerandi initium fit, Ortum versùs) & habebis longitudinem quæsitam.

4. *Quo pacto inveniendus loci Horizon, & Meridianus?*

Attolle Polum, prout locus datus exigit; tum locum hunc subjice Meridiano, ut Globi verticem occupet, & habebis Horizontem simul, ac Meridianum.

5. *Qua ratione possum cognoscere, quòta ubivis terrarum quovis tempore sit hora?*

Locum, quem incolis, colloca sub Meridiano æneo,

æneo, & indicem horarum applica horæ datæ in tuo loco. Indè si scire cupis horam in plagis orientalibus, volve Globum ab Oriente versùs Occidentem; versùs Orientem verò, si horam quæris in plagis occidentalibus, donec locus, cujus horam indagas, subjaceat Meridiano æneo. Tunc enim index horarius monstrabit horam quæsitam.



P A R S II.

De mappis, seu chartis Geographicis.

C A P U T I.

De Planisphærio terrestri.

1. *Quid est Planisphærium terrestre?*

Est mappa sive charta Geographica universalis, quæ totum terrarum orbem in plano depictum exhibet.

2. *Ecquodnam discrimen Globum inter & Planisphærium?*

Ille terrarum orbem in Globo, vel Sphæra; istud eundem orbem in duo hemisphæria divisum, in plano sive charta ita exhibet, quasi Globus in Geminas æqualiter dissectus sit partes, ambæquè juxtim jaceant.

3. *Quid sibi volunt diversa lineæ in Planisphærio descriptæ?*

Hæ vices subeunt circulorum in Globo descriptorum, uti sunt Æquator, ejusquæ Paralleli, sive Æquatores secundarii 16. per denos quosque Meridiani gradus ducti: Meridianus primus, & secundarii 34. Duo itè Tropici, & totidem Polares. Æquator ab occasu in Ortum per utrumquæ hemisphærium rectæ, sed crassioris instar lineæ extenditur, & in 360. gradus, quorum 180. in uno, totidemque in altero sunt hemisphærio, dividitur, initio factò à primo Meridiano. Meridianus hîc ambit utrumquæ hemisphærium, ità ut duo appareât Meridiani, qui tamen ità sunt considerandi, tanquam in unum coaluissent. Meridiani secundarii sunt lineæ incurvæ intrà Meridiani primarii ambitum per denos quosquæ Æquatoris gradus ductæ versùs utrumquæ Polum, ubi lineæ hæ omnes concurrunt; si tabulæ sint rotundæ; non itè si quadratæ. In Planisphærio porrò Parallelos arctiùs in medio conjungi, disjungi verò in extremitate necesse est, id quod in Globo minime accidit.

C A P U T II.

De mappis Geographicis generatim.

1. *Quid est Chorographia? Quid Topographia?*
 Chorographia est Regionis (Græcè *Chiora*,) descriptio; Topographia verò est peculiaris cujusdam loci (Græcè *Tepos*,) v. g. urbis cum circumjacente tractu descriptio.

2. *Quit*

2. *Quid est mappa, seu charta Geographica?*

Est accurata sitûs terræ, vel ejus partium in plano, & charta adumbratio.

3. *Quotuplicis generis sunt mappæ?*

Duplicis: aliæ enim sunt universales, quæ orbem terrarum universum, depictum exhibent; aliæ particulares, & hæc vel *maiores*, in quibus majores orbis partes, ut Europa, Asia, Africa, America depinguntur, vel *minores*, in quibus vel regnū quoddam, aut provincia, vel regionis duntaxat pars, tractusve aliquis delineatur.

4. *Quid in mappis universalibus præcipuè attendendum?*

In harum, imò & quarumcunque mapparum aspectu facies ad Polum Arcticum, sive Septentrionem, qui in superiore parte mappæ inscribitur, convertenda est; sic enim ad dexteram erit ortus, ad sinistram verò Occasus. Indè quoque patebit, quæ regiones cum præsentē hac comparatæ, sint orientales, quæ occidentales, Boreales, & Australes. Considerandum itè, quæ regiones cis aut ultra Æquatorem, quæ ad dextram primi Meridiani, quæve ad sinistram. Dein qua sub Zona aut climate sit quælibet regio, quæ ejusdem latitudo, & longitudo Geographica, vel etiam Physica, hoc est, quot contineat milliaria in longitudine, latitudine & circuitu; quæ loci hujus ab altero distantia, &c.

5. *Qua ratione in mappis inveniendæ longitudo, & latitudo loci?*

Longitudinem indicant lineæ transversæ,

B 5

Æqua-

Æquatori, aut ejusdem Paralleliis respondentem, quæ ad supernam, infernamque mappæ oram ab ortu in occasum ductæ *Scale longitudinis*, quòd in iis numerantur gradus *longitudinis*, vocari solent. Quæ verò lineæ in dextra sinistraquè mappæ margine à septentrione in Meridiem ducuntur, ac Meridiano respondent, appellantur *Scale latitudinis*, sive quod idem est, *elevationis Poli*.

6. *Cur mappis plerisque pyxis nautica, vulgò compassus appingi solet?*

Ut lingulæ, quæ lilii formam refert, semperquè Septentrionem respicit, beneficio, mappa ad quatuor mundi plagas aptari possit. Quamquam plerumquè pars mappæ superior Septentrionem, inferior Meridiem, sinistra occasum, dextima Ortum teneat.

7. *Quo pacto regiones, earumquè limites, urbes item & pagi, &c. discerni possunt?*

Limites punctis indicantur; regiones verò ipsæ diversis discriminantur coloribus. Urbes turribus, nec rarò castella, oppida, arces, monasteria, pagi, &c. certis quibusdam notis discernuntur.

8. *Qua ratione locorum distantia indagari potest?*

Per scalam milliarium, mappis plerisque apponi solitam.

C A P U T III.

De variis dimensionibus Geographicis.

1. *Quid est Gradus?*

Est trecentesima sexagesima circuli pars.

2. *Quot milliaria Germanica continent Gradus?*

Quindecim: quod tamen de gradibus in circulis maximis intelligendum; nam in minoribus, quales sunt Paralleli, Tropici, &c. Gradus quilibet eò pauciora continent milliaria, quò propiùs circuli illi ad Polum accedunt.

3. *Quot milliaria Germanica trecenti, & sexaginta illi gradus consiciunt?*

Quinques mille, & quadraginta; tot enim milliaria totus terrarum orbis complectitur.

4. *Quid milliare Germanicum? quid Gallicum? quid Italicum?*

Germanicum duarum est horarum, sesquihoræ Gallicum, Italicum ferè semihoræ. Advertendum tamen, nullam ferè gentem æquis ubiquè uti intervallorum dimensionibus; nam sicut Germanis pro regionum diversitate milliaria alia sunt majora, alia minora, alia communia, quorum quindecim unum constituunt gradum in circulis Globi majoribus, ità Hispanis quoquè & Gallis *leuca*, & milliaria aliis gentibus sunt inæqualia.

5. *Quid, & quotuplex est Minutum?*

Minuta alia sunt horaria, alia Geographica. Minutum Geographicum est sexagesima pars gradus, constans dimidiâ horâ sive quarta parte milliari Germanici. Minutum horarium est sexagesima pars horæ, quod Minutum dividitur in minuta secunda, & secundum in tertia.

6. *Quomodo scala milliarium applicanda?*

Unus circini pes uni, alter alteri loco, cujus distantia quæritur, infigatur. Indè circulo scale

læ milliarium admoto, mox patebit, quot milliaribus locus unus ab altero sit sejunctus.

7. *Quæ sunt minores mensuræ, ex quibus tanquam partibus milliare constat?*

1. Granum hordei secundùm latitudinem dispositum. 2; Digitus. 3. Palmus, qui duplex est, *major* sive *Spithama* duodecem digitorum. & *minor* quatuor digitorum. 4. Pes. 5. Passus, qui itidem duplex est, *major* sive *compositus*, qui & *Geometricus* dicitur, quinque pedum, & *minor* sive *simplex*, duorum pedum cum dimidio. 6. Stadium. 7. Milliare Geometricum sive Italicum, mille passuum. 8. Leuca bis mille passuum, sive duplex milliare Italicum. Geometræ memoriæ causâ mensuras omnes hisce versiculis sunt complexi.

Quatuor è *Granis Dignitus* componitur unus. Est quater in *Palmo* Digitus, quater in *Pede* palmus.

Quinque *Pedes Passum* faciunt; *Passus* quòque centum.

Viginti quinque *Stadium* dant; sed *Milliare*.

Octo dabunt *Stadia*, & duplicatum dat tibi *Leucam*.

C A P U T IV.

De variis vocabulis Geographicis.

1. *Quid est Oceanus?*

Est universa aquarum moles, terris passim infusa, orbemque universum immenso propè ambitu circumplectens, qui in varia maria, & sinus distribuitur.

2. *Quid*

2. *Quid est Sinus?*

Est maris pars, in terræ continentis gremium longiùs se insinuans, quæ si latior sit, ampliorisque accessûs, nec in terram longius procurrens, *Baya* vulgò dicitur.

3. *Quid est Fretum?*

Est mare inter duas terras angusto tractu decurrens, & duo maria conjungens.

4. *Quid est Euripus, seu vortex maris?*

Est vorago, seu gurges maris, ubi aqua cochleæ instar in se contorta, proxima quæque magno impetu absorbet. Ex Euripis nominatissimus est Chalcidicus, Eubæam inter & Achajam, qui septies quotidie absorbere, & revomere undas dicitur. Itè m maximus ille vortex seu Euripus ad Norwegiam, uti & Charibdis in freto Siculo, &c.

5. *Quid est Bosphorus?*

Bosphorus, sive Bosporus à Græco *Bous Boos*, seu *bovis*, Græcè *Poros trajectus*, quasi bovis trajectus, duplex celebratur: unus Thracius, qui est fretum angustum inter Byzantium in Europa, & Chalcedonem in Asia, quatuor stadiis patens, unde utrinque cantus gallorum, iatratu canum, clamoresque hominum exaudiri possunt. Alter Bosphorus Cimmerius appellatur, estque fretum angustum inter Tauricam Chersonesum in Europa, & Sarmatiam in Asia.

6. *Quid est Æstuarium?*

Est quasi sinus quidam aquis marinis repletus ex inundationibus exæstantis pelagi.

7. *Quid*

7. *Quid sunt Brevia, & Syrtes?*

Brevia sunt loca maris vadosa, & sabulosa, ubi congestis arenarum cumulis quasi aggere quodam naves cinguntur, mergunturquè. Syrtes speciatim appellantur duo loca periculosissima in mari Africano, à Græco *Suro* seu *trabo*, quoniam arenam copiosam saxaque ingentia trahunt, & huc, illucquè transferunt, & accumulunt, sic appellatæ. Plures itèm alii scopuli in mari latentes, quibus allisæ naves pereunt, Syrtes vocari solent.

8. *Quid est Portus?*

Est locus ad sinuosum maris lirtus à natura vel arte ità aptatus, ut indè solvi, appelliquè navigia, atquè à piratarum, & hostium insidiis, cœli itèm marisque injuriis secura esse possint. Locus porrò, ubi naves anchoris tenentur, ac vel onerantur, vel exonerantur, *Rheede*, vel *Rhayde* vulgò dicitur.

9. *Quid est Continens, quid Insula, Peninsula, Isthmus, Promontorium, Alpes, & Pyla?*

1. Continens est terra longo tractu alteri terræ ità cohærens, ut nullo mari sejungatur.
2. Insula contrà, terra est aquis undiquè cincta.
3. Peninsula, Græcè *Chersonesus*, terra est, quæ aquis ità circumdatur, ut tamen aliqua sui parte continenti adhæreat.
4. Isthmus est perangustus terræ limes inter duo maria, Peninsulam cum continente, vel cum alia Peninsula connectens.
5. Promontorium est mons in mare longiùs procurrens.
6. Alpes non tantùm sunt montes

montes illi præalti, qui Italiam à Gallia Germanique separant; sed ii quoque omnes, qui tractu continuo per totam propemodum Europam brachia quasi exporrigunt, variaquè à variis regionibus trahunt nomina. 7. Pylæ à Græco *Poly* seu *porta* sunt angustæ montium fauces si-
ve aditus.

10. *Quid est littus? quid ripa?*

Littus siue ora est terra mari adiacens, quæ fluctibus alluitur; Ripa verò est terræ extremæ ora, quæ utrinquè flumine alluitur. Littus propriè de mari dicitur, sicut Ripa de fluminibus. Longior porrò littoris tractus, siue ora littoralis, appellatur vulgò.

11. *Quid est fons, torrens, fluvius, lacus, stagnum, & palus?*

1. Fons est aqua scaturiens, ac velut saliendo, aut ebulliendo è tellure prorumpens.
2. Torrens est aqua magno fluens impetu è copiosis aut diuturnis imbribus vel soluta nive nascens, & nonnunquam propè deficiens.
3. Fluvius est aqua jugiter decurrens fluensquè, è pluribus rivis, ac torrentibus collecta.
4. Lacus est aqua quiescens ex pluribus, aut etiam rivo vel fluvio interfluente, perennibus lymphis abundans. 5. Stagnum est minor lacus.
6. Palus est aqua quiescens, cœnosa, putridaquè ex pluviis ut plurimum, nivibusquè, aut tenuioribus fontibus, & rivulis collecta, ac subinde, sicca præsertim æstate, evanescens.

12. *Quid sunt Ostia?*

Sunt fluviorum exitus, per quos in mare, vel alium etiam fluvium exponantur.

De Globi terraquei divisione.

1. *Quasnam in partes orbis terrarum dividitur?*

In terram, & aquam. Terra rursus dividitur in duas prægrandes insulas, quarum quæ in planisphærio dextrum occupat hemisphærium, vetus orbis, quæ sinistrum, novus orbis appellatur.

2. *Quas in partes orbem veterem divisere antiquiores Geographi?*

In tres, Europam nempe, Asiam, & Africam. Quanquam ex his ipsis & regiones, & insulæ, & maria complura id temporis incognita prorsus erant, quæ posterorum solers detexit industria. Sed & hac nostra ætate novi æquæ ac veteris orbis regiones non paucae, præsertim, quæ utrique Polo circumjacent, nobis adhuc sunt ignota.

3. *Quod novo orbi nomen?*

Hic à Christophoro Columbo Genuensi 1492. primùm detectus, ac postea Americo Vesputio Florentino, qui magna ex parte eundem lustravit, America est appellatus.

4. *Quem situm quatuor hæ orbis partes obtinent?*

Europa Septentrionem, Asia Orientem, Africa Meridiem, America Occidentem spectat.

C A P U T VI.

Divisio aquarum.

1. *Quas in partes dividitur Oceanus?*

Hic à quatuor orbis plagis, dein etiam à variis, quas alluit, regionibus varia trahit nomina.

2. *Quid est Oceanus Septentrionalis, sive Glacialis?*

Qui ad Septentrionem recedens vehementi frigore congelascit.

3. *Quid est Oceanus Orientalis, Eous, sive Indicus?*

Qui Orientem versùs ultra Asiam, & Chinam porrigitur.

4. *Quid est Oceanus Australis, sive Æthiopicus?*

Qui Æthiopiam partemq; Africæ Australem alluit.

5. *Quid est Oceanus Occidentalis, sive Atlanticus?*

Qui ultra Hispaniam, & Lusitaniam Occidentem versùs procurrit, nomenquè trahit ab Atlante monte maximo, qui ab ea Oceani parte per totam Africam se extendit.

6. *Quid est Mare Pacificum, vulgò Mar del Zur?*

Quod Asiam inter & Americam, & terram Australem incognitam, sive Magellanicam interfusum, ab Hispanis *Mar del Zur*, id est: Mare Australe, & *Pacificum* à fluctuum placiditate nominatur.

7. *Quid est Mare Septentrionale, vulgò Mar del Nord?*

Quod Americam inter, Europam & Asiam, ad Æquatorem usquè protenditur.

8. *Quid est Mare Gallicum, Germanicum, Hybernum, Indicum, &c.*

Diversæ sunt Oceani partes, quæ à regionibus, quas alluunt, sic appellantur.

9. *Quid est Mare Mediterraneum?*

Pars est Oceani Atlantici, qui à Solis occa-

su per fretum Gaditanum irrumpens inter Europam, Africam, & Asiam medius quasi diffunditur; unde Mare *Mediterraneum*, & *Internum* dicitur.

10. *Ubinam Mare Nigrum, sive Pontus Euxinus?*

In Turcia Europæa Asiam versùs, in quòd Danubius se evolvit. Dicitur *Nigrum* ob perpetuas ferè nebulas Mari huic incumbentes.

11. *Ubinam Mare Album?*

Septentrionem versùs ad extrema Moscoviæ littora; quo nomine Barbari etiam Mare *Ægæum* appellant ad distinctionem Maris Nigri, sive Ponti Euxini.

12. *Ubi Mare Rubrum, sive Erythræum?*

Ægyptum inter & Arabiam, sinus idcirco *Arabicus*, & *Tbalossa Erythra* sive *Erythrea*, *Mare Rubrum* dictum, vel ob rubras arenas; vel à Rege Erythra, in insula Ogyri ibidem sepulto; vel potius ob rubram plantam, quàm Æthiopes *Zuph* vocant, in Mari hoc copiosissimè germinantem.

13. *Quid est Archipelagus?*

Est mare plurimis insulis interseptum, quale est 1. *Ægæum*. 2. *Mexicanum* ad insulas *Antillas*. 3. *Archipelagus S. Lazari* ad insulas *Marianas*. 4. Ad insulas *Maldivas*, quarum incredibilis numerus in Mari Indico.

14. *Quid est Propontis, sive Mar di Marmora?*

Est Mare illud, quod ab Hellepontis angustiis, sive freto *Dardanellarum* ad Thracium usquè Bosphorum protenditur. Dicitur *Propontis*, à Græco *Pro*, ante & *Pontes* mare, quasi
vesti-

vestibulum Ponti Euxini. Hodie *Mar di Marmora* ab adjacente insula, & urbe Marmora appellatur.

15. *Ubinam Mare Caspium, sive Mar de Sala?*

Mare Caspium, sive Hyrcanum (hodie *Mar de Sala*, & *Mar de Bachu*, item *Mare Clausum*) Persiam inter, Tartariam magnam, Moscoviam, & Georgiam (vulgò *Gurgistan*) concluditur, nequè alteri Mari, nisi fortè per occultos meatus, miscetur. Unde Ptolomæus maluit lacum appellare, cùm pedibus circuii possit. In hoc Mare Oxus fluuius, & Volga ingenti aquarum mole sese evolvunt.

16. *Ubi Mare Balticum, Sinus Finnicus, Bothnicus, & Livonicus?*

Mare Balticum (olim *Sinus Codanus*, vulgò *die Ost-See*, sive mare Orientale) Daniam, Sueciam, Livoniam, Prussiam, Pomeraniam, & Poloniam interjacet, atquè in tres iterum Sinus se diffundit, Bothnicum nempe, Finnicum, & Livonicum. Verùm hæc omnia clariùs ob oculos ponent mappæ Geographicæ, de quibus modò agendum.

C A P U T VII.

Mappa Geographica Europæ.

1. *Quanam sub Zona sita est Europa?*

Partem potissimam sub Zona temperata Septentrionali.

2. *Qui Europæ termini.*

Hanc ad Orientem Obius fluuius ab Asia; ad Meridiem Mare Mediterraneum ab Africa

determinat. Ad Occidentem Oceanus Atlāticus, ad Septentrionem Mare Glaciale interjacet.

3. *Quæ Europa in mappa Geographica species?*

Virginis sedentis, *cujus diadema Lusitania, caput Hispania, monile montes Pyrenæi, collum & pectus Gallia, brachium sinistrum Britannia magna, & Hibernia, dexterum Italia. Sub leva axilla Belgium, sub dextra Helvetici fœderis sunt Provinciæ. Reliquum corpus est Germania, Polonia, Hungaria; genua Dania, Suecia, Norvegia, toga Moscovia; syrma Turcia Europæa, & Græcia.*

4. *Qui præcipui Europa fluvii?*

1. Tanais fluvius est Moscoviæ. 2. Poloniæ Vistula Borysthenes. 3. Germaniæ Danubius, & Rhenus. 4. Italiæ Tiberis, & Eridanus, sive Padus. 5. Angliæ Tamesis. 6. Galliæ Rhodanus, Sequana, & Ligeris. 7. Hispaniæ Iberus, & Bætis. 8. Lusitaniæ Tagus, & Durius.

5. *Qui Europa montes celeberrimos?*

Præ omnibus commemorandæ sunt Alpes, quæ Italiam à Gallia, & Germania sejungunt: quippe non tantùm montes Pyrenæi, qui Galliam ab Hispania separant; sed Sabaudia quoquè, Vallefiæ, Helvetiæ, Rhetiæ, Tyrolis, ditionis Salisburgensis, Carinthiæ, Carniolæ, Stiriæ, &c. montes itèm Carpathii, qui Poloniam ab Hungaria, & Sudeti, sive Gigantei, qui Bohemiam à Silesia determinant, Alpina sunt brachia.

6. *Quid*

6. *Quid de Sylvis memorandum?*

Sicut montes, ita & sylvæ, licet diversis appellentur nominibus, ab Alpibus tamen omnes incipiunt, indequæ continuo quasi tractu quaquaversum se propagant. Inter omnes principatum tenet Sylva Hercinia, quæ.

1. Ad Britgojam, & in ditione Fürstenbergensi Sylva Nigra.
2. In Palatinatu inferiore Ottonia.
3. In Episcopatu Bambergensi Steigerwald.
4. Inter Lohnam, & Sigam fluvios Westwaldia sive Occidentalis.
5. Francofurtum inter & Abbatiam Fuldensem Speshart.
6. In Principatu Grubenhagenensi, & Anhaltino Hercinia Hartzwald.
7. In Thuringia Thuringica.
8. In Bohemia Bohemica appellatur, &c. Hæc Franconiam ab Hassia, & Thuringia, Bohemiam à Voilandia, Palatinatu superiore, & Bavaria discescit, & in Moraviam, totumq; ferè Noricum, Hungariam, Transylvaniam, Valachiam, Moldaviam, Poloniam, Russiam, Moscoviam, &c. porrigitur.

7. *Quod milliariibus Europa circumscribitur?*

Longitudo ejus summa à promontorio Sacro Lusitanix (Capo S. Vincente) ad Obii usquæ fluminis ostium milliaria Germanica circiter nongenta; latitudo verò maxima à Tænarò (Capo Matapan) Peloponnesi promontorio ad extremū usque Lappix Norwegicæ promontorium Boreale, vulgò Nord-Cap milliaria amplius quingenta complectitur.

8. *Quenam inter quatuor orbis partes principatum obtinet?*

Europa, quæ licet magnitudine cæteris longè sit inferior; bellicæ tamen laudis gloriâ, artium humanitatis, & literarum culturâ, negotiationibus, morum ac vitæ politioris disciplinâ, aliisque prerogativis principem sibi locum jure vindicat.

9. *Quenam præcipue Europa partes?*

Novem majores, totidemquæ minores;

10. *Quenam majores novem?*

1. Scandia, sive Scandinavia peninsula, Norwegiam, & Sueciam complectens, cui Daniâ jungimus. 2. Moscovia, sive Russia. 3. Polonia. 4. Turcia Europæa. 5. Germania. 6. Britannia magna, hoc est Anglia, & Scotia, adjunctâ Hiberniâ. 7. Italia. 8. Gallia. 9. Hispania, cui addimus Lusitaniam.

11. *Quæ novem minores Europa partes?*

1. Belgium. 2. Lotharingia. 3. Helvetia. 4. Sabaudia, quæ Galliam inter & Germaniâ sitæ sunt. 5. Hungaria. 6. Transylvania. 7. Valachia. 8. Moldavia. 9. Tartaria minor, quæ Poloniam, & Turciam Europæam interjacent.

12. *Quæ alia Europa divisio?*

Dividi hæc etiam potest in regiones continententes, peninsulas, & insulas.

13. *Quæ Peninsula?*

1. Scandinavia. 2. Chersonesus' Cimbrica, ubi hodie Jutia, & Slesvicum. 3. Chersonesus Taurica, sive Tartaria Crimæa. 4. Peloponnesus.

poñesus, five Morea. Cōtinentes sunt reliquæ regiones, paulò antè memoratæ; è quibus tamē Italia etiam inter peninsulas numerari potest.

14. *Quæ Insula.*

1. In Oceano sunt Anglia, Scotia, Hibernia, Islandia cum minoribus aliquot. 2. In Mari Baltico Seelandia, Finnia, pluresquè aliæ minores. 3. In Mediterraneo Sicilia, Sardinia, Corsica, Candia, five Creta, Balearis major, five Majorica, Balearis minor, five Minorica, &c.

15. *Quæ Regiminis forma in Europa?*

Triplex 1. *Monarchica*, ubi unus sōlus rerū potitur. 2. *Aristocratica*, ubi Optimates imperant. 3. *Democratica*, ubi plebs ipsa dominatur, vel saltem ex hac deliguntur populi præsides. Siqui porrò ex triplici hac classe subiectos sibi populos propè ut mancipia habent, suis duntaxat rationibus commodisquè intenti, ii Tyranni appellantur.

16. *Quæ in Europa lingua usitata?*

Quatuor matrices, Græca nimirum (cujus tamen usus hodie rarissimus) Latina, Teutonica, & Sclavonica. E *Latina* Italica, Gallica, & Hispanica; è *Germanica*, Suecica; Danica, Belgica, & Anglica; è *Sclavonica*, verò Bohemica, Polonica, Russica, &c. ortum traxêre.

17. *Quæ antiqua Europæ divisio?*

1. Magna Peninsula Scandinavia Sueciam, & Norwegiam. 2. Sarmatia Europæa Moscoviam, Poloniam & Lithvaniam. 3. Illyricum Dalmatiam, Bosniam, Croatiam, Istriam, Fo-

rum Julium, &c. 4. Scythia Europea Transylvaniam, Valachiam, Moldaviam, & Tartariam minorem. 5. Thracia Romaniam, sive Turciam Europeam. 6. Mœsia Serviam, & Bulgariam. 7. Pannonia Hungariam regionesquæ conterminas complectebatur. Germania porrò, Gallia, Italia, Hispania, Britannia, &c. pristinam appellationem etiamnum retinent.

C A P U T VIII.

De novem majoribus Europæ partibus.

Exordium ducimus à Polonia nostra, postea ad Germaniã, indè ad Septentrionẽ digressi, à Peninsulã Scandinavia ad Lusitaniam usque gradum faciemus.

§. I.

POLONIÆ REGNUM.

1. Quæ regiones contermina?

AD Septentrionem Borussia, Curlandia, & Livonia, cum Moscoviæ parte, ad Ortum itidem Moscovia, ad Occidentem Silesia, Marchia Brandeburgica, & Pomerania, ad Austrũ Valachia, Transylvania, & Hungaria.

2. Qui fluvii præcipui?

Vistula Cracoviam, Varsaviam, Thorunium, &c. alluens, infra Dantiscum Mare subit Balticum; Borysthenes verò & Tyras in Pontum Euxinum sese exonerant.

3. *Quæ cæli affectio locique natura?*

Aër perfrigidus quidem, sed salubris, nisi quod in Lithvaniæ quibusdam locis palustribus crassior sit, & insalubrior. Terra frumento, cera, melle, sale, pice, metallis, pecore, jumentis, feris ac piscibus omnis generis abundant.

4. *Quæ præcipua Regni Polonici partes?*

1. Polonia propriè dicta. 2. Magnus Lithvaniæ Ducatus. 3. Borussia regalis sive Polonica, &c.

5. *Quæ regni hujus urbes præcipua?*

Cracovia Regni totius, Vilna Lithvaniæ Mætropolis est, Varsavia Regum sedes.

6. *Qui Polonorum genius?*

Sunt fortes, & animosi, atque adversus Turcas aliosquè Ecclesiæ hostes prorsus intrepidi, equo ut plurimum merere soliti, nobilitatis avitæquè libertatis apprimè tenaces, &c.

7. *Quæ regiminis forma?*

Partim Monarchica, partim Aristocratica cum Democratia permixta.

8. *Quæ religio?*

Catholica; tolerantur tamen alicubi Lutherani, Calvinistæ, aliiquè Sectarii, quos *Dissidentes* vocant.

Quæ brevissimè Autor Opusculi exposuit, ea fusiùs ex Starovolscio laudato Proponuntur.

SITUS POLONIÆ.

Regnum Polonia, cum adiacentibus sibi provinciis, extenditur in longum, à tricesimo

octavo gradu, ad quinquagesimum quartum, ab occasu æstivo versus ortum hibernum, amplius quam per ducenta quadraginta milliaria Germanica. In latum verò à montibus *Carpathiis*, usque ad mare *Balticum* seu *Venedicum*, per ducenta plus minus milliaria. Ab occasu cingitur *Marchia Brandeburgensi* & *Pomerania ulteriore*. A septentrione mari *Venedico* & *Sarmatico*, cujus aduersa littora *Gothi* atque *Sueci* tenent. Ab ortu *Moscovia*, & campibus *Scytharum* solitudinibus. A plaga demum *Australi*, *Valachia*, *Hungaria*, atque *Silesia*.

Regio tota fere plana & aprica est, nisi qua ad fines *Hungariæ* accedit, montana & sylvestris. Quò longius autem inde recedit, eò lenius declivis est, magisque culta, & meliore gleba. Nisi quod in meditullio minoris *Poloniæ* *Calvus mons* supereminet, in quò monasterium est *S. Crucis* nomine, lignoque, in quò *Saluator noster* pependit, celebre: reliqui colles fere in toto Regno sunt potius quam montes. *Sylvestris* sane fuit superioribus temporibus pleraquè omnis *Polonia*: sed nunc ubique diligenter excolitur, frugum leguminumque ferax, & pratis abundans. Et quamvis cæli intemperie nimium laborat; pomaria nihilominus non infrequentia & fructuosa passim habet: in quibus pyrorum, malorum, prunorum, persicorum, cerasorum, & nucum bonitas & varietas certat cum *Ungaricis* & *Italicis*. Sunt & vites pluribus in locis, quarum uva esui quidem non insuaves sunt, præter-

tim

tim si æstas & autumnus temperiem suam ser-
vent: sed vinum inde exprellum acerbius, ubi
defæcatum est. Nequè negat solum Polonicū
castaneas, mora, cotonia, ficus, amygdala, cro-
cum, oryzam, pepones, melopepones, herbas
& flores omnis generis, & alias hortenses Ita-
liæ delicias, palatumque lenocinia. Nec
metalla fossiliaquè defunt, ut suis locis dice-
tur plumbi, ferri, æris, cupri, argenti & auri.
Avium quoque & altilium magnam habet co-
piam; Itemquè jumentorum omnis generis, &
ferarum; cervorum videlicet aprorum, urso-
rum, luporum, sciurorum, dorcarum, leporū,
onagrorum, bisontium, caprarum, urorum,
pantherarum, mardurum, vulpium, rosomaco-
rum, lutrium & castorum. Similiter piscium
diversorum, quotquot nominari possunt: nam
fluviis, lacubus, piscinis atquè stagnis supra
modum abundat.

Inter fluvios tamen præcipui sunt *Vistula*,
Donajecius, *Sanus*, *Nieper*, *Varta* *Notesius*, *Du-
na*, *Nemenus*, *Nester*, *Prutus*, *Bugus*, *Bohus*, *Pri-
petius*, *Narva*, *Drevantia*, *Beresina*, *Boristhenes*,
omnes fere navigabiles. Sed sigillatim, quam-
libet provinciam cum suis qualitatibus vide-
amus.

MAIOR POLONIA.

TOta in universum Polonia extenditur in
longum per nonaginta milliaria Germani-
ca; incipiens à *Marchia Brandeburgiensi* ab occi-
dente, usquè ad *Vislocam* fluvium; qui è *Car-
pathis*

parhiis montibus profluens, *Russiam* à *Polonia* determinat, & quatuor à *Resovia* miliaribus *Sano* illabitur. Latitudinem verò habet 50. mill. à prædictis montibus *Carpathiis* usquè ad oppidum *Parcoviam*, in confinibus *Litvæniæ* positum. Dividiturquè in *Majorem* & *Minorem*. MAIOR versùs occasum est, tota fere plana & fluviiis irrigua, nisi quòd *Cujaviæ* nonnulla pars clivosa est, collibusq; molliter & ad fertilitatem commode distincta. Habet à meridie *Silesiam*; *Marchiam* ab occasu & *Pomeraniam* ulteriorem: *Prussiam* partem & *Masoviam* à septentrione, à quibus *Vistula* determinatur: ab ortu verò *Minorem Poloniam*, variis, iisq; ignotis terminis divisam, sed quos inter *Pileza* fluvius præterlabitur. Tota autem hæc *Majoris Poloniæ* amplitudo, in octo *satrapias* dividitur: in *Palatinatum* videlicet *Posnaniensem*, (cui & *Wschovense* territorium adjungitur) *Calissensem*, *Siradiensem*, *Lanciciensem*, *Brestensem*, *Inovladislaviensem* (& hæc duæ *satrapiæ* vulgo *Cujavia* dicuntur) *Ravensem* & terram *Vielunensem*.

POLONIA MINOR.

TAM in longum, quàm in latum, quinquaginta fere miliaria Germanica, MINOR POLONIA habet; & in tres communissime *satrapias* seu *Palatinatus* dividitur, *Cracoviensem*, *Sandomiriensem*. & *Lublinensem*, hæc ipso ordine, quo nunc sunt enumerati, versùs Aquilonem & ortum æstivum sitos. Et à septentrione quidem *Masovia*

atque *Podlachia* tractui, ab occidente *Majori Polonia*, ab ortu *Russia*, à meridie verò *Ungaria*, & *Silesia*, finitima est. Quoque propius accedit ad fines *Ungaria*, hoc magis montana est & sylvestris: quo longius autem inde recedit, eo lenius declivis est, magisque culta, & meliore gleba. Tamen in medietate quoque *Sandomirensis* terra, aliqua ex parte leniter montosa, seu verius clivosa apparet: Uno *Calvo monte* excepto, in quo Monasterium Benedictinorum est, S. CRUCIS nomine lignoque celebre; tum aliud ad radices ejus, duobus milliaribus inde S. CATHARINÆ, FF. Minorum de observantia.

CRACOVENSIS Palatinatus, præter suos quatuor districtus (*Cracoviensem* videlicet, qui duo territoria complectitur, *Xiaznense* & *Proffoviense*, *Leloviensem*, *Biecensē*, & *Sandecensē*, in quos dividitur) etiam tres Ducatus in se continet, *Osvecimensem*, *Zatoriensē*, *Severiensē*, qui partes sunt *Silesia*, & Comitatum *Scepusiensem*, qui est pars *Ungaria*, tredecim oppida continēs, inter quæ *Luboulia* precipuū locū sibi vindicat, arcē munitissimam, & in ea perpetuas excubias habens; *Podolinicia*, quoque Collegio Piarum Scholarū percelebris. Reliqui verò omnes hujus satrapia districtus, tres & nonaginta populationes, præter pagos & villas continent, templis, Monasteriis, & castellis exornatas. Ac præter istas, sunt etiam arces in editioribus locis & rupibus extructæ, *Melstinum*, *Rabstinum*, *Tencinum*, *Landiscorona*, *Moravica*, *Xiansia*, *Ogrodenechia*, *Lipovecia*,

povecia, Ociecium, Visnita, Pilcia, Sorstenum, Bobrek, Spickovica, Soben & cætera. Sed sunt & Monasteria ad munitionem pariter & commoditatem habitatorum exædificata, & vicis pagisue non longe distantibus frequentata, Tinecense, Mogilense, Bielanense, Calvaria, Miechoviense, Sielcense, Visnicense, Sciriciense, Hebdoviense, Alvernense, Stanantecense, Andreoviense, Preroviense, Gidlense, Mstoviense, & Czenstochoviense.

LITHUANIA.

Sylvestris sane fuit superibus temporibus pleraquè omnis *Lithuania*, sed à *Sigismundi Senioris* temporibus ad hodiernam usque diem, optimorum Regam studio, diuturnam pacem nacta, nunc ubiquè diligenter excolitur, frugum leguminumque ferax, & pratis, hortis, pomariis, abundans: villis pagis, oppidis, castellis, recentiorisq; fabricæ ædificiis, non modò in urbibus, sed etiam in prædiis refertissima: Fluvios complures, & lacus ingentes, sed piscosos passim habet. Extenditurquè à confinio satrapia *Lublinensis*, usque ad terminos *Livoniae*, in longum per nonaginta milliaria Germanica, in latum per quadraginta & amplius; à finibus *Prussiae* ab occasu, ad *Alba Russiae*, (quæ ad magnum Ducatum *Lithvaniae* spectat) contermina versus ortum: Et dividitur communissime in *hos tres Palatinatus, Vilnensem, Trocensem, & Brescianensem.*

RUS-

PRout Regi *Polonia* amplissima *Russia* regio subicitur, extenditur in longum ab ora *Po- tucensi*, ad confinia *Livoniae*, per ducenta plus minus milliaria; in latum verò à *Polonia Mino- ri* aut *Lithuania*, versus ortum usquè ad vastos *Tartarorum* campos, aut *Moscoviam*, per centū viginti. Dividiturquè in *Russiam albam*, quæ ad Magnum Ducatum *Lithvanie* spectat; & in *Russiam rubram*, quæ propriè dicitur *Roxolania*, & ad *Poloniam* pertinet. Nam tertia pars, ul- tra *Tanaim* & fontes *Borysthenis* posita, dicitur *Russia nigra* ab antiquis, à recentioribus autem vulgo obtinuit, *Moscoviam* appellari; quod to- tum illud imperium, quaquà latum est, ab ur- be & fluvio *Moscua*, dicatur communiter *Mo- scovia*: quæ olim *Sarmatia Asiatica* vocabatur. Nostra autem cis *Borysthenica* *Russia*, *Sarmatia Europea*; & *Polonia* ipsa propriè *Vandalia*. To- ta hæc in universum regio, frugum, ferarum, pecoris, piscium & mellis copiam infinitam habet; præsertim in *Podolia*, ubi ex dictamno & aliis bene olentibus herbis ac floribus ab a- pibus colligitur. Nobiles audaces sunt & stre- nui omnes, quin & agrestes ad bellum prom- pti, loriceis, sclopetis, hastis, aliisque plurimis armis, præcipuè autem cuspide venatorum & pharetrâ utuntur.

RUSSIA RUBRA.

NObilissima hæc provincia, lacte & melle a- bundans, ab Austro *Ungariam*, *Moldaviam*

& *Bessarabiam*, habet; ab Euro *Scythia* deserta, & potentissimum *Moscovia* Principem, à septentrione *Albam Russiam*, *Stiro* & *Pripecio* fluminibus disjunctam, ab occasu verò *Minorem Poloniam*, *Visloca* & *Vepro* fluviis quasi notioribus terminis divisa. Complectiturquè in se septem amplissimas *Satrapias*, *Russie Palatinatum*, inprimis deinde *Podolia*, *Volhynia*, *Belza*, *Braslavia*, *Kiovia*, & terram *Chelmensem*, *Haliciensemquè*.

R U S S I A A L B A.

Quæ Magno Ducatui *Lithvanie* adiacet subjacetque, *Russia* vulgo dicitur *Alba*; partim quòd incolæ eum colorem præferant; partim quòd nivibus campi cooperti diutius quàm alibi durent, & inspectantibus omnia alba representent, ut etiam in naturam animalium color iste transeat; Siquidem ibi & lupos & urfos, lepores, vulpes aliaquè tam domestica, quàm sylvestria animalia passim alba videre est, quæ nihilominus in aliis locis nata alium colorem habere solent. Regio est omnium rerum quæ ad victum spectant feracissima, filiginis, hordei, avenæ, tritici, ciceris, cannabis, lini, mellis, lupuli, ceræ, pecoris, piscium, avium, & ferarum: hæque sunt divitiæ ipsorum, quas partim *Duna* fluvio, in *Livoniam* ad emporium *Rigense* transmittunt, partim *Nemeno*, per *Lithuaniam* *Regiomontum* in *Prussiam*. Dividitur autem hæc nobilissima provincia, in sex maximos *Palatinatus* *Smolenscensem*, *Polocensem*, *Novogrodensem*, *Vitepscensem*, *Mscislaviensem*, *Minscensem*. PRUS-

) 49 (

P R U S S I A.

PRussia quamvis eodem cum *Polonis* Regno contineatur, peculiare tamen consilium publicum, peculiare leges, peculiaria judicia, comitia, ærarium, ac belli gerendi rationem diversam antiquitus habet. Estquè amplissima regio, plerisque sinuosis flexibus ubique amœna, & opportunis portibus maris *Baltici* maxime commoda. In latitudinem 50. in longitudinem verò circiter sexaginta milliaribus extenditur. Et ab occasu *Pomeraniam*, ab Austro *Masoviam*, *Litvaniam* cum *Samogitia* ab ortu, à septentrione demum mare *Balticum* seu *Sarmaticum* habet; atque urbium illustrium, oppidorum, artiumquè frequentia, optimis incolarum divitiis, opibusquè ac terræ ipsius ubertate, supra modum claret. Metallorum quidè ferax non est, sed pecoris omnigeni inæstimabili copia, piscationibus, venationibusquè & sylvis fructuosissimis, atque aëris demum temperie, cum amœnitate conjuncta, prædita est. Merces quas è *Polonia*, *Russia*, & *Litvania* accipit, maximo suo commodo trans mare mittit; & vicissim in *Poloniam* importat, quicquid *Europa* universa, & *India* dives gignit, omnia fere per commutationem à transmarinis mercatoribus accipiens. Hinc vulgo simul & nobilitati res ibi lautior, quam in reliquis partibus Regni, vestitusque & habitatio cultior; quod totum prisca frugalitas, non modo conservat, sed etiam indies auget.

Opusc. 4. tum.

D

Habet

Habet autem Prussia præcipua flumina duodecim, *Vistulam*, qui *Silesiam*, *Poloniam*, *Masoviam*, & *Prussiam* præterlabitur *Nemenum*, ex *Alba Russia*, per *Litvaniam* & partem *Samogitiae* decurrentem, *Derevantiam*, *Elbingam*, *Veseram*, *Passariam*, *Allam*, *Pragelum*, *Ossam*, *Drebnicam*, *Licam* & *Laviam*. Præterea lacus plurimos, piscibus omnis generis exundantes; in his nominatissimus est *Habus*, ad quindecim milliaria in longitudinem, in latitudinem verò duo milliaria plus minus habens: augusta valde insula *Neringa* à mari disjungitur; ubi succinum sive electrum (*ambram* etiam externi vocant, quàm fluctibus appulsam, ad littora homines nudi obviam euntes, parvis retibus excipiunt & extrahunt; mollem primum, sed mox in aëre durascentem, quæ torno deinde ac scalpro varie conformatur) sicut & in omnibus *Prussiae* littoribus colligitur. Est & alius lacus aliquanto amplior isto, cognomento *Curoniensis*, sed in *Prussia Ducali*: reliqui omnes fere minores.

Duplex autem est *Prussia*, *Regia* & *Ducalis*: hæc dictæ, quod hæc *Ducem Marchionem Brandeburgensem*, *Regi Poloniae* vectigalem, pro Domino agnoscat; illa, directè *Regno Poloniae* incorporata, neminem pro principe superiore, nisi *Regem* ipsum veneretur. Et *Ducalis* fanè minoribus oppidis frequens est admodum, & quidē nec iocultis, nec immunitis, quæ ultra sexaginta numerantur: habetque metropolim *Regium montem*, urbem emporio claram, tribusque oppidis & arce magnifica insignem; longitudinis
gradu

gradu 43. lat. 54. In qua, Academiam quoque Albertus ex Magistro Ordinis Teutonici primus Dux factus, Anno 1544. erexit: sed quia Hæreticis professoribus regendam commisit, ideo hucusque incognita habetur, nec efflorescit ingeniis. Cives ibi etiam variis Sectis infecti templa Lutheri ad huc temporibus Catholicis erepta, suis prædicatoribus gubernanda dederunt. Quare serenissimus rex Sigismundus III. cum à Duce illo Anno 1621. homagium *Varsavia* reciperet, legem imposuit, ut Catholicis liberum religionis exercitium maneret, Duxque ipse templum illis à fundamentis erigeret, & omnibus requisitis ornaret, Clerumque insuper sufficientissime ditaret. Quòd primo statim anno factum est, ut in possessionem venit; alias enim Ducatu ipso privari debebat, sicut etiam, si subditis suis provocationes ad Regem, in causis majoribus prohibuisset.

Regia autem *Prussia*, tribus satrapiis distincta est, *Culmensi*, *Marieburgensi* & *Varmiensi*. *Michaloviense* autem territorium est in satrapia *Culmensi*, quæ ad meridiem spectat. *Varmiensis* ad Aquilonem, subiecta Episcopo suo, & sacro Ecclesiæ ejus collegio, Regis *Poloni* majestati agnoscantibus. Media est *Marieburgensis*, quæ sola fere plana & declivis est. Reliqua *Prussia* pleraquæ omnis collibus molliter, & ad fertilitatem amœnitatemque, commode distincta est.

P O M E R A N I A.

Pomerania nomine generaliter id totum vocatur, quicquid à *Vistula* incipiens, usquè in *Cimbricam*, littori maris *Balthici* adjacet, quod post quàm in *Germanica* gentis ditionem cessit, cuilibet parti, inter fluvios majores in mare decurrentes sita, peculiare nomen, vel ab eventu, vel à loci natura, pro libitu imposuerunt. Propriè autem nunc *Pomerania* dicitur ille tractus, qui inter *Oderam* & *Vistulam* fluvios extenditur ad littus *Balthicum*: cujus partè citeriorem Rex *Polonia* possidet; ulterior proprium principem habet, ad *Imperium Germanicum* spectantem. Qui tamen nomine olim *Lemburgi* & *Bithovia*, Regis *Poloni* beneficiarius fuerat, juraveratque ritu solenni in verba ejus, quemadmodum & *Dux Prussia* (sed nunc jam ad coronam *Polonia* rediit, & provinciæ *Prussia* adscripta est, sub jurisdictione Palatini *Pomeraniae*.) *Regiæ Pomerania*, quæ iisdem moribus & legibus cum *Prussia* est, nec nisi titulo solo ab illa differt, & fluvio *Vistula* disjungitur, *Gedanum* urbs metropolis est, longitudinis gradu 41. lat: 54. maris *Balthici* emporium celeberrimum, copia & varietate mercimoniorum, partim maritimorum, ex toto occidente & septentrione, partim terrestrium, ex diversis mundi partibus. & fluviatilium, maxime *Vistulae* præterlabentis opportunitate abundans adeo ut ædificiorum tam privatorum, quàm publicorum, pulchritudine, incolarum & ex-

ternorum multitudine, civium divitiis, propugnaculorum firmitate, machinarumquè & instrumentorum bellicorū numero, cum præcipuis *Europa* urbibus certare possit. Quæ cum hæretica tota sit, *Officialem* tamē seu *Vicarium* Episcopi patitur, & coram illo omnes hæretici variarum sectarum causas disceptant, præsertim in materia matrimonii. Quamvis enim hæc satrapia proprium Episcopum non habeat; in spiritualibus tamē tota subest Episcopo *Vladislaviensi* seu *Cujaviae*, qui se etiam Episcopum *Pomeraniae* scribit, & in ea non contemnendas possessiones habet? etiam in suburbanis *Gedaniensibus*, ubi Templum & Collegium pro erudienda juventute PP. Soc; JESU habent; Dominicani autem, Carmelitæ & Moniales in urbe ipsa, sicut & vicarius Episcopi.

M A S O V I A.

IN Meditullio quasi Regni *Poloniae* sita est *Masovia*, quatuor satrapiis distincta, *Plocensi* nimirum Palatinatu, *Podlachico*, & eo, qui peculiariter *Masoviae* nomen retinet, atque Terra *Dobrinensi*.

Masovia ipsa, quæ Episcopum nullum, Palatinum autem *Generalem* habet, atquè *Castellanos* septem, *Cernensem*, *Varsaviensem*, *Visnensem*, *Visegrádensem*, *Zacrocimensem*, *Ciechanoviensem*, & *Livensem*. In spiritualibus, autem, partim subest Episcopo *Posnaniensi*, partim *Plocensi*, partim *Luceoriensi*. Et quia ampla provincia est, ideo in duodecim territoria dividitur, in *Cernensem*,

se, *Visnense*, *Zembroviense*, *Varjaviense*, *Nurense*, *Viſſegrodiense*, *Zakrocimense*, *Ciechanoviense*, *Lomzense*, *Rozanense*, *Macoviense* & *Livense*. Præterque prædicta oppida, quæ suorum territorium capita sunt, habet complura alia notabiliora multo, ut *Pultoviam*, Episcopi *Plocensis* residetiam latericiis domibus, & arce in scopulo pulchre exstructa, hortisque ac pomariis amoenissimis nobilem, quasi in insula *Narvæ* navigabilis fluvii sitam, in qua & *Societatis Jesu* Clerici insignè studium habent, & Collegium Canoniorum Templum magnificum beneque provisum.

SAMOGITIA.

SATRAPIAM ea nullam habet, sed *Præfecturas* permultas: summusquè ejus *Toparcha*, vulgo *Capitaneus* locum in Senatu Regni, cum *Episcopo* & *Castellano*, habet cum præter ipsum, nullius urbis, aut regionis *præfecto*, locum habere in Senatu liceat, nisi fuerit aliquâ aliâ dignitate majore ornatus: puta *Cancellarii*, *Marschalci*, *Palatini*, aut *Castellani*. Regio hæc satis ampla & fertilis est, sed sylvis tota inumbrata: à septentrione *Livonia* contermina, mariquè *Balthico*: ab Occidente *Prusiam Ducalem* in vicina habet: à meridie & ab ortu *Lithvania* adjacet. Civitates tam Regias, quam nobilium complures habet, sed penitus omnes ligneas; præter *Counam*, ad *Crononis* seu *Nemini* littus sita, collegio *Societatis Jesu*, & *Monasteriorum* celebritate illustris; in qua *Germani* mercatores,

supe-

superiori ætate lateribus & lapidibus elegantius ædificare cœperunt: nunc reliqui in colæ quoq; eodem studio tenentur, illosquæ superare contendunt. Sed turba in humilibus casis habitat, quæ ut plurimum ad lacus, rivos, & flumina sitæ sunt, stramentis aut assereulis intectæ: præter prædia domosquæ nobilium, quæ ampliores sunt & cultiores. Terram non ferro sed ligno proscindunt, quæ tamen non est arenosa, sed tenax & fertilis satis. Equos adeo parvos habent, ut vix credibile sit ad tantos labores eos posse sufficere, quibus foris in bello ad trahenda onera, domique in colendis agris utuntur. Episcopum habent *Romana* obedientiæ, qui, uti diximus, cum suo *Castellano* & *Capitano* ad *Senatum Regni* pertinet, & *Cathedram* suam atquæ residentiam *Mednicia* tenet.

LIVONIA.

ULTIMò, Regno *Polonia* accessit *Livonia* seu *Lieslandia*, regio amplissima, filiginisquæ & frumenti perdives, pecoribus ac jumentis domesticis omnis generis maxime abundans (quæ omnia deinde fluviis *Duina* & *Nerva* ad portus maris, atquæ inde in *Hollandiam*, *Scotiam* & *Angliam* transmittit) lacubus fluviisque piscosis, & sylvis ad venationem idoneis referta: in quibus habet ursos, alces, vulpes, lynces, marturos, castores, & omnis generis animalia, quæ ex *Moscovia* veniunt; Siquidem eam ab oriente contiguam sibi habet, & *Nerva* tantum flu-

viò ab illa separatur. A septentrione cum *Suecia* regno & *Finlandia* Ducatu, per maris *Baltici* finum viciniam gerit: ab occidente non nihil *Prussia* adhæret. A meridie verò *Samogitia* & *Lithuania* jungitur. Extenditurquè in longitudinem nonaginta milliaribus Germanicis, in latitudinem verò quinquaginta. Et dividitur in octo territoria, *Leitlandiam* videlicet, *Vikelandiam*, *Curlandiam*, *Semigaliam*, *Estlandiam*, *Virlandiam*, *Hariam*, *Gervandiam*què: quæ singula nunc bellis per tot annos sævientibus cum *Sueco* atrocissime vastata sunt, & à diversis principibus possidentur, hoc est à *Mosco*, *Sueco*, *Dano*, & Rege *Polonia*, qui præcipuas ibi arces & civitates possidet: habetquè in ea septem Senatores ad Consilium regni generale pertinentes, puta *Palatinum*, *Castellanum*, & *Episcopum Vindensem*, *Palatinum* & *Castellanum Parnaviensem*, & *Palatinum* atquè *Castellanum Derpatensem*, ac præterea vasallum non contemnendum, *Ducem Curlandiae* & *Semigaliae*. *Riga* totius *Provinciae* metropolis, quàm fluvius *Duina* amplissimus, una cum arce alluit: urbs ipsa muro firmissimo, propugnaculisquè & turribus densis undiquè munita; item, vallo inexcusso, tribus ordinibus tormentorum apto, fossisquè duabus ex utraqùe parte circumducta, & stipitibus acutis circumsepta: Instrumentisquè insuper bellicis, ac tormentis æneis, & comearu copioso, tum militibus stipendiariis, pacis & belli tempore bene provisa. Magnum in ea est & celeberrimum emporium: & quã-

vis duobus milliariibus distet à mari, navesta-
 men omnigenæ, facillime de mari sub ipsa ur-
 bis mœnia deveniunt & redeunt Ubi verò flu-
 vius mari illabitur, & arx *Dunamunda* inex-
 pugnabilis, natura opportunitatequæ loci, du-
 obus à *Riga* milliariibus. In ea omnes naves ex
 ultra marinis regionibus venientes, merces lu-
 as indicare, teloniaque persolvere coguntur:
 iterumquæ excutiuntur in *Blokaus*, munitione
 sita medio loco inter *Rigam* & *Dunamundam*.
 Hæc igitur tam dives atquæ potens urbs, di-
 versas hæresium Sectas in se continens, mole-
 ste ferebat valde, quod piissimus Rex *Societa-
 tis Jesu* Clericos illis dedisset, & Collegium
 pro instituenda juventure in urbe fieri jussit.
 Similiter quoquæ *Pernavia*, *Derpati* & *Ven-
 da*. Quare metuentes sibi, ne cura horum pa-
 trum, hæresis ipsorum extirparetur, tempore
 quò nos cum *Turca* bello gravissimo in *Vala-
 chia*, occupati fuimus, concitatis circumvicinis
 urbibus ad rebellionem, *Suecum* ad se cum e-
 exercitu evocarunt, & ut fautorem ac promo-
 torem suæ religionis portis apertis admiserunt;
 unde nobis postea bellum cum ipso difficilli-
 mum, non in *Livonia* modò, verum etiam in
Prussia, simili scelere hæreticis urbibus eum ad
 se evocantibus per annos aliquot duravit.

INGENIA POLONORUM.

Ingenia Polonorum sunt aperta & candida, ut-
 quæ *Joannes Boterus*, in suis *Relationibus* in-
 quit, falli, quàm fallere magis apta, minimequæ

proterua aut pertinacia, sed tractabilia & placida: unde imprimis exemplis commoventur. Sunt autem *Principibus* & *Magistratibus* suis satis morigeri æque omnium provinciarum populi, & ad comitatem, civilitatem, benignitatem, & hospitalitatem prompti, ita, ut ignotos & externos non modo libenter suscipiant hospitio, sed etiam invitent, & omni officio prosequantur: Et non solum ad convictum atque familiaritatem quorum libet faciles, verum etiam ad mores & imitationem eorum, cum quibus vivunt, externorum præsertim, flexibiles. Tenentam, ætatulam litteris addiscendis impendunt, ut *vernacula* & *Latina* lingua legere & scribere sciant: unde ne in medio quidem *Latia* tam multos reperias, cum quibus latine loqui possis, & ubi tam in *Cancellariâ* Principis, quam in curiis *Parlamentorum*, inferiorumque omnium judicium subselliis causas decisas & munimenta lingua Latina descripta videas. Adultiores, si plebei sunt, agrorum cultivationi, opificio, aut mercaturæ sese addicunt: nobiles verò, militiæ, sacerdotio, & ministeriis opulentiorum. Utrique autem libenter peregrinantur, & earum gentium linguas ad quas perveniunt, cupide & facile discunt. Sunt enim docilia hominum ingenia, & valent quocumque intenduntur: sed tamen alienis inventis perdiscendis ea magis accomodant, quam ut novi aliquid ipsi excogitent, & excellere magnopere ulla re studeant. Nihilominus non defuere nobis insignes *Mathematici*,

thematici, Astrologi, Dialectici, Oratores, Pœtae, Philosophi; cum Medici, Jurisconsulti atque Theologi, qui & Rempublicam & Ecclesiam, ingenio suo atque scriptis illustrarunt. Ac super- sunt etiamnum clara patriæ suæ lumina, quorum monumenta quanquam nondum in lucē prodierunt, laude tamen quam merentur non carebunt.

In opificiis attamen nostrates minus elaborant, sed externis plerisque opificibus antiquitus usi sunt, & utuntur etiam nunc non paucis.

Rem porro familiarem diligentius curare, non ita pridem occœpimus. idque ab extraneis, passim quæstus causa ad nos concurrentibus, concitati; unde velut invidia quadam, parandis divitiis & avaritiæ totos jam nos ita dedimus, ut quod olim *Senatoris* filix *centum* marcarum dos fuerat, nunc simplicis alicujus nobilis filix (quinimo & mercatoris jam) *centum millium* florenorum dos esse solet.

Et non modo præstantiores genere, exoticis pannis & pellibus utuntur, verum etiam inferiores & plebei serico, purpura, & auro vestiuntur: passimque jam equos argento exornari, in vasis argenteis comedere, argento altaria etiam in villis & pagis onerare, argentoque, auro, margaritis & gemmis vestiri mos inolevit, nec restat aliud nisi ut aurum & argentum comedamus; Cum majores nostri satis haberent, si ex agris & prædiis suis honeste cum familia viverent, non luxum exteruorum aut splendorem consecrarentur: Unde litium
nunc

nunc origo & civium assiduæ discordiæ. Nec rei militaris tanta cura, quam superioribus seculis existit, cum quisquè privatum commodum sectetur, & cupiditate ductus lucrum non gloriam aut famam bonam quærat. Existere tamen semper, & etiam nostra hac ætate, multi virtute bellica præstantes viri (de quibus sigillatim, prout & de viris eruditissimis, scripsimus) ut *Moschoviticiis, Livonicis, Tartaricis, Turcicisque* expeditionibus, atq; hoc ultimo bello *Prussico*, videre licuit. Nec emarcuit vulgo in *Polonia* vigor ille animorum, laudisque bellicæ studium, si modo virtuti suæ præmia non deessent.

NOBILITAS

PRÆROGATIVA.

POpulus *Polonus* in equestrem ordinem sive Nobilitatem, atquè plebem distinguitur primo; deinde in Ecclesiasticum & secularem statum. Nobilitas ad regimen atquè defensionem patriæ segregata, plebs ad agriculturam, mercaturam, & opificia: ex utrisq; autem ad colendum DEUM sacerdotes fiunt. Nobiles antiquitus vocabuntur milites, nunc communissime dicuntur Equites, ab equestri militia, cui sunt obnoxii. Habentquè multas & magnas prærogativas, quæ partim Regum & principum munificentia firmatæ sunt, partim moribus & institutis invaluerunt. Censenturquè non tantum nobiles esse, quorum majores virtutis ergo in eum ordinem allekti, gentilitio
signo

signo donati sunt: aut qui nunc ipsi hoc me-
 ruere virtute sua, & publico Ordinum Regni
 consensu, militiae à principe sunt adscripti. Præ-
 stabilius tamen habetur, nobilem natum esse,
 quam factum. Nasci autem patre simul & ma-
 tre nobilibus oportet, legitimo conjunctis ma-
 trimonio; quia nothi nobilibus quamvis & il-
 lustribus orti, non censentur in familiis, neq;
 nobilitatis prærogativis fruuntur. Porro amit-
 titur nobilitas his duobus modis, Principis de-
 creto nimirum, ob admissum dedecus, & atrox
 aliquod facinus, & sordidi quæstus cupidita-
 te; si quis videlicet desertis militiae & agricul-
 turæ studiis, mercaturam amplectatur, aut cau-
 pationem artemve aliquam mechanicam e-
 xerceat. Est autem pari dignatione omnis Po-
 lonica nobilitas: nec ullum patritiorum, Co-
 mitumque, aut Ducum discrimen; omnes jure
 æquali & libertate gaudent: omnes una simul
Regem sibi eligunt, leges in Comitibus per suos
Tribunos santiunt, bella vicinis indicunt, fœ-
 dera cum illis statuunt, tributa imponunt, cu-
 dendæ pecuniæ modum præscribunt, & omnẽ
 penitus Reipub: administrationem in manibus
 ipsi habent. *Rex* tantum cum *Senatu* judiciis &
 deliberationibus præsidet, & quæ illi conclusere-
 rint moderatur, & sua autoritate pondus ad-
 dit, nomenquẽ tabulis & titulum Regium præ-
 scribit. Item, honores & beneficia distribuit,
 magistratus creat, & bonos præmiis pro libitu,
 malos verò pœnis, nonnisi cum scitu omnium
 Ordinum regni afficit; ne forte, si ipse vitæ
 &

& necis; jura teneret, ad tyrannidem prolaberetur. Unde neminem è nobilitate captivare potest, etiam in crimine perduellionis, nisi jure convictum: nec captum capite plecti, nisi sententiis *Senatorum* rogatis; qui itidem sunt ex nobilitate delecti, & paribus prærogativis cū illis vivunt. Quare multos ex humili loco ac tenui fortuna videbis, non modo ad mediocres, verùm etiam ad summos nonnunquam honores, amplissimasquè facultates & opes, *Regum* beneficentia, ob virtutem proVectos, paucos autem ob scelerum atrocitatem ab illis punitos: quod à nobilitate maxima semper honestatis ratio habeatur, etsi in summa paupertate fraudem facere, promissum fallere, pejerare, mentiri, probrosum & infame est: & si quid ejuscemodi in probri loco cuiquam obiiciatur, præsertim ab ejusdem ordinis viro, non tam legibus & magistratuum judicio, quàm ferro manaque vindicatur. Cum autem *Rex* causas & actiones nobilium, per appellationes ad judicium suum devolutas, expedire ob occupationes, quæ illi semper maximæ, non usquequaque potuisset, consultum illi esse volentes justitiæ & rebus suis, eam judiciorum formam, non ita pridem adinvenierunt, quæ alibi *Parlamentorum* est, apud nos *Tribunal* appellatur: quo singulis annis, ex singulis provinciis, omnium consensu viri è nobilitate præcipua eliguntur, & ad loca jam perpetuo destinata mittuntur, ut causarum differentias secundum leges & statuta decidant. Quod cum
 fit

sic ultimæ instantiæ, provocatio ab eo non datur, nisi ex paritate sententiarum causa aliqua remittatur ad Comitiam: *Regi & Senatui* discutienda atque determinanda: Cum extra Comitiam, *Rex* fisci tantum causas cognoscere potest, aut differentias inter tenentarios in bonis suis regalibus: tum quoquæ civitatum, oppidorumquæ Regni controversias, quæ jure *Saxonico* utuntur. Quod si *Rex* quandoquæ ab officio suo deflecteret, & vel in judiciis, vel in aliis rebus ac modis, publicas libertates suorum opprimere aspiraret, autoritate *Senatoria*, qui ad hoc attentandum juramento sunt obligati, & per vices in Regia manere tenentur, facile prohibetur: sæpiusquæ illi acerrime sententias dicunt, cum de *Repub:* deliberant, & *Regem* imprudentius regnantem objurgant, atque sic uno consensu sanctissima majorum instituta & communis patriæ charissimas leges, ad extremum vitæ defendunt.

LEGES & STATUTA.

Leges olim *Poloni* scriptas nullas habuere, sed ab origine imperii, usque ad *Casimiri Magni* tempora, jus omne in Principiis arbitrio erat Licetq; antè ejus tempora, & *Christiani* jam per longam ætatem fuissent, & literarum scientias optime callerent, ut passim in *Senatu* & *Magistratibus* tam sæcularibus quam *Spiritualibus* reperiuntur, *Doctores* legum & artium magistri, prout in veteribus monumentis cuiquæ videre licet: Nusquam tamen lex aliqua

ant

aut statutum Principis scripto promulgabatur, sed moribus tantum & consuetudinibus antiquis regnum administrabatur: lites verò & causæ privatorum, arbitrio bonorum virorum determinabantur, qui Principis jussu, provinciarum judices erant. *Casimirus* itaque *Tertius*, ob prudentem Regni administrationem, *Magnus* cognominatus, primus ipse & nobilibus leges certas scriptas dedit: & urbicæ plebi jura à vicinis *Saxonibus* accipere ex facili permisit, quod assiduis supplicationibus *Germanorum*, qui passim tum in *Poloniam* habitatum lucri causa veniebant sollicitaretur, ut similem patriæ suæ urbium administrationem haberent, & inter *Sarmatas* jurium ignaros, *Consulum* & *Advocatorum* honore, advenæ eminentent. Atque hinc mos invaluit, ut omnes *Polonia* civitates, in hodiernum jure *Saxonico* (quod vulgo *Magdeburgensè* vocatur, quia ex illa metropoli tum *Saxonie* urbe fuit allatum) tum plebiscitis quælibet propriis, & *Constitutionibus Regiis*, utantur. Nobiles autem, tam ad regimen politicum, quam ad privatorum causas determinandas, jus peculiare suum habent: partim à *Regibus* superioribus, qui post *Casimirum Magnum* usque ad ætatem *Sigismundi Augusti* inclusive regnarunt, vigore legis traditum; quòd volumine singulari à viris doctis complexum, *Statum Regni* vocatur: partim quòd recentioribus & nostris jam temporibus, ipsimet sibi in Comitibus publicis, approbantibus tamen *Regibus* cum *Senatu*, conscripserunt, & vocantur

Constitutiones. Quæ pro rei & temporis exigentia, sæpius immutantur, abrogantur, aut reassumuntur, omnes ex æquo provincias regni obligando, licet nonnullæ jura sua pragmatica habeant; præsertim *Litvania & Volhynia*, quæ in decisionibus causarum propria statuta sua observant: tum *Prussia* quoque, *Ducalis* juxta ac *Regia*, quæ omnis fermè jure *municipali* utitur, quod vulgo *Culmense* vocatur; tribus civitatibus exceptis, *Elbinga*, *Brunsb erga* & *Franburgo*, quæ *jus Lubecense* amplectæ sunt.

R E G I M E N P O L I T I C U M.

Poloniæ regimen est compositum de *tribus* primis & simplicibus *Rerumpub: formis*, quæ vel *unius*, vel *paucorum* imperio, vel *multorum* omniumve quadam æquabilitate juris continetur. Habemus siquidem *Regem*, non successionem, sed electione creatum, qui est absolutus executor legum in *Comitiis* factarum. Habemus *Senatum*, è præcipua nobilitate selectum & ad custodiam earundem legum deputatum. Habemus *Municipales Nuncios* liberis unius cujusquæ provinciæ *suffragiis* electos, & ad statuendas in *Comitiis* leges, velut *Tribunos* aliquos designatos, qui & *Regis* potentiam, & *Senatus* nimiam authoritatem restringunt.

Et sic unanimi omnium studio, certis sane iisque angustis finibus, regia potestas, in sacrum & equestrem ordinem, & utriquæ subie-

atos homines, atque bona, circumscripta est. Ac in sacerdotes quidem, jam inde ab initio susceptæ religionis Christianæ, Rex nihil prorsus juris habet. De equitis verò capite & fama, non nisi in comitiis cum *Senatu*, judicat: certis aliquot causis exceptis. *Senatu* verò & *Tribunib:* inconsultis, nequè bellum cuiquam facit, uti supra, diximus, neq; fœdus publice cum quoquàm icit, neque tributa, vectigalia ac telonia nova instituit, neq; leges novas scribit, aut monetam signat, neque alienat quicquam de bonis regni, neque transcribit quemquam in ordinem equestrem, neque rem ullam majorem ad *Rempub:* pertinentem statuit aut facit. Bene autem ipse *Episcopus* & *Abbat*es nominat, *Palatinos*, & *Castellanos*, *Marschalcos*, *Cancellarios*, *Thesaurarios*, *Duces*que militiæ creat, redditus coronæ dispensat, & præfecturas distribuit, Comitia indicit, magistratusq; omnes & iudices eligit. Deniquè universos *Reipub:* honores, solus prout illi placet & lubet confert: habetque in manu omnes modos remunerandi, beneficioque afficiendi quoscumque voluerit.

RELIGIO.

Christianam religionem *Polona* gens, abjecto semel impio dæmonum cultu, septingenti circiter jam annis constanter retinet, religioseque colit, hæreticarum novationum insolens & impatiens, avorum nostrorum ætate, quando

do *Huffus* & *Viclesus* virus suum in *Boemia* dif-
 fundebant. Sed postquam *Lutherus*, cum aliis
 suæ farinae hominibus, patrum nostrum me-
 moria, per totam *Germaniam* zizania dissemi-
 navisset, quæ nobis vicina est, & commercia
 ferè quotidiana nobiscum habet; prætextu seu
 verius abusu libertatis, nescio quæ non pe-
 stes *Poloniam* invaserant, infecerantquè men-
 tes hominum nostrorum, ut per annos complu-
 res diversè diversa de religione sentirent, &
 quisquè se judicem & interpretem scriptura-
 rum putaret. Sed nunc iterum DEO bono fa-
 vente, in toto Regno *Polonia* religio Catho-
 lica præcipua est: nec in *Senatum* admitti, aut
 ad minora subsellia vocari quisquam potest,
 nisi Romanæ professionis. Et majores nostri,
 tantæ pietatis statim à recepta fide fuerunt, ut
 Ecclesiarū Antistites in *Senatu* locū, eumquè; pri-
 mū habere voluerint, ut omnibus consiliis adhi-
 biti præsentés, diligenter pro suo munere ani-
 madverterent, ne quid in legibus, aut mori-
 bus populi contra Ecclesiæ sancita peccaretur.
 Eandemquè ob causam etiamnum *Tribunalici-*
is judiciis seu *parlamentis*, minoris Ordinis my-
 stas, è singulis Cathedralium Capitulorū Col-
 legiis, piissimi Reges interesse jusserunt, san-
 ctioribusque curis Regni & scripturis, prisco
 more, vel maxime tum, cum pertinacissimi
 hæretici, Antistites è *Senatu* eiicere conaren-
 tur, cum maxima potestate præfecerunt, ita
 ut & *Cancellarii* & *Pro-Cancellarii* munus, alter-

natis vicibus penes *Episcopos* maneret. Major-
 què *Secretarius Regni* semper ex *Ecclesiasticis*
 esset; frustra reclamantibus adversariis fidei,
 qui sub extremam ætatem *Sigismundi Augusti*
Regis sapientissimi, & potissimum interregno-
 rum tempore nimium invaluerant: Cæterum
 diligenti vigilantia sanctissimorum Præsulum,
 sapientiumq; Regum (studio maximè verò pi-
 etate *Divi Sigismundi III.*) vix non omnes jam
 eradicati fuerunt. Verum *Græcanici* ritus ho-
 mines, in *Russia* & *Lithvânia*, passim legibus an-
 tiquis tollerantur, sicut & *Armeni*: partim Põ-
 tifici Romano per obedientiam subjecti, par-
 tim non; qui *Episcopos* suos, & complures *Ab-*
bates habent: & ritibus atquè institutis *Eccle-*
siasticis magis, quam dogmatibus religionis à
 nobis dissentiunt. Sunt quoquè & *Hebræi* pas-
 sim in toto regno, & *Scythæ Mahometani* in *Li-*
thvania & *Volhynia*, qui suos quoq; ritus & su-
 perstitiones habent; sed qui neminem à fide
 Catholica avocant, aut malo suo exemplo in-
 ficiunt, ut assolent Hæretici. Fides igitur Ca-
 tholica in toto Regno præcipua habetur, ma-
 gnusquè ut par est, omnibus sacerdotibus ho-
 nor habetur, solo sacerdotii nomine: & omnes
 Romanum Pontificem, ut summæ sedis *Epi-*
scopum, ut omnium *Episcoporum* patrem, ut
 universalis *Ecclesiæ* caput, ut *Apostolicum* re-
 verenter agnoscunt.

De mappa Geographica Imperii
Germanici.

11. *Quis bujus situs? qui termini?*

Meditullium ferme Europæ tenet, atque ad Septentrionem Mari Germanico, & Baltico: ad ortum Hungariâ, & Poloniâ: ad Austrum Italiâ, & Helvetiâ: ad occasum Galliâ, & Belgio terminatur.

2. *Qua Germaniæ magnitudo?*

Ab occasu ortum versûs ad ducenta; à septentrione meridiem versûs ad centum quinquaginta; toto verò ambitu suo ad sexcenta miliaria Germanica complecti dicitur.

3. *Qui præcipui Germaniæ fluvii?*

Hi quatuor; Danubius, Rhenus, Albis, & Odera, sive Viadrus. 1. Danubius omnium Europæ maximus, oritur in arce Doneschingēsi Fürstenbergicæ ditionis, indeq; Ulmam (ubi illerâ amne auctus lintrium patiens est) Dilingam, Donawerdam, Neoburgum, Ingolstadium, Ratisbonam, Straubingam, Passavium, Lincium, Viennam, &c. præterfluens, amplius sexaginta fluviiis celebrioribus receptis, in Pontum Euxinum se exonerat. 2. Rhenus in monte Adula sive S. Gothardi binis fontibus, quorum Borealior Rhenus anterior. Australior Rhenus posterior nuncupatur, scaturiens, per lacum Acronium, qui & Constantiensis, Brigantinus, & Podamicus appellatur, suum prosequens

quens cursum, Scaphusiam, à qua haud procul absunt cataractæ Rheni majores, & Laufenburgum, ubi cataractæ minores, Basileam, Brisacum, Argentoratum, Spiram, Wormatiā, Moguntiam, Coloniā, &c. præterlabitur, donec in Belgio in alia atquè alia divisus cornua inter arenarum tandem cumulos absorbetur.

3. Albis in Bohemiæ, & Silesiæ limitibus nascens, Dresdam, Misenam, Wittembergam, Magdeburgum, & Hamburgum præterfluit, ac demum vastissimo Ostio in Oceanum Germanicum se effundit. 4. Odera in Silesiæ, & Moraviæ confinibus ortus Silesiam, & Marchiam Brandeburgicam rigat, inq; Pomerania citeriore in aquarum sinum, sive lacum diffusus, tribus Ostiis mari miscetur Baltico.

4. *Quæ porrò terra indoles?*

Frumento, vino, pascuis, pecoribus, feris, leguminibus, arborum fructibus omnis generis: metallis itè & mineralibus, rebusquè cæteris ad vitam non commodè tantum, sed delicate quoq; ducendam abundat.

5. *Qui Germanorum mores?*

Ad artes, & scientias omnes apprimè sunt idonei, utpote ad quas nec ingenium ipsis, nec industria deest. Typographiam, Chalcographiam, pulverem nitratum, bombardas, aliàquè plurima Germani invenère. Fortitudine porrò ac virtute bellica ità semper prestabant, ut idcirco Germani, quasi *prorsus viri*, & *Allemani*, omnes viri fuerint cognominati. Admirationi olim omnibus erat adolescentum continentia,

tinentia, conjugatorum fides thori inviolabilis, candor, fidelitas, sinceritasq; summa, & immota præcipuè in Orthodoxa Religione constantia. Sed fidem propè superat Germanorum in fundandis dotand'q; Templis, Monasteriis, Sacerdotiis; Xenodochiis, aliisq; pietatis monumentis liberalitas, & munificentia, quàm vel saxa ipsa hodieq; loquuntur. At verò laudes has plurimùm obscuravit cum luctuosissima illa tot millium Germanorum ab avita fide, religioneq; Orthodoxa defectio; tum inconsultū prorsus peregrinas uti vestes, ita & mores imitandi studium. Unde aliarum nationum simii haud injuriâ appellari solent, qui utinam earundem potiùs virtutes, ac prærogativas, quàm vitia, & abusus æmulari studeant.

6. *Qua in Imperio Germanico regiminis forma?*
 Monarchia, Aristocratia permixta.

7. *Qua ibidem Religio?*

Fuit hæc inter præcipua inelytæ Germaniæ decora, quòd jam indè à tempore illo, ex quo nomen dare cœpit Religioni Catholicæ, constantiâ verè Germaniâ in eadem semper permaneris immota, *fidei ac labii unius*, quo ad Lutherus impia novarum rerum molitione confusionem plùs quàm Bahylonicam, & chaos horrendum invexit. Unde factum, ut in luctuosissima alia rerum omnium conversione, ac perturbatione secta queque Lutherana, & Calviniana pluribus in locis Religionem Catholicam antiquissima sua statione, quàm per tot sæcula tenuit, dejecerit.

8. *Qui Ordines, Statusque Imperii Romano-Germanici?*

1. Imperator tanquam Caput. 2. Electores Sacri & Profani. 3. Archiepiscopi, & Episcopi. 4. Ordinum Magistri. 5. Duces ac Principes laici. 6. Principes Abbates, & Praepositi. 7. Abbates, & Antistites non Principes. 8. Imperii Comites. 9. Equites, & Nobiles. 10. Urbes Imperiales.

9. *Qua Imperii Germanici divisio?*

Hoc Maximilianus I. An: 1512. divisit in decem, ut vocant, *Circulos*, quorum tres: Austriacus nempe, Bavaricus, & Suevicus Danubio; tres: Rhenanus nimirum Superior, & Inferior, ac Westphalicus Rheno; tres item: Franconicus, Saxoniae Superior, & Inferior Moeno, Albi, & Oderâ fermè circumscribuntur. Circulum Burgundicum, qui Burgundiae antehac Comitatum, à Gallis postea occupatum, & Belgii Provincias tum Batavorum defectione, tum armis Gallicis ab Imperio magnam partem avulsas, complectebatur, silentio praetermittimus. Circuli hujus Director erat Hispaniae Rex.

§. III.

De magna Peninsula Scandia, sive Scandinavia.

Quae haec Europae pars?

Extrema Septentrionem versus, Sueciam, & Norwegiam complectens. Nos Daniam quoque

què adjungimus, utpote conterminam, & eide-
dem, cui Norwegia, Domino subjectam.

S U E C I A.

I. *Qui Sueciæ limites?*

Ad Septentrionem Lappiâ Norwegicâ, ad
Ortum Moscoviâ, ad Austrum Mari Baltico,
& Curlandiâ, ad Occasum Norwegiâ clauditur.

2. *Quæ aqua?*

Mare Balticum, sinusq; Bothnicus, & Fin-
nicus, cum multis lacubus locisq; paludosis.

3. *Quæ aura?*

Perfrigida; attamen, in parte præsertim
Australi, ubi pauciores sunt paludes, pura, op-
pidoquè salubris, ità ut non rarò incolæ vitã
ultra centum annos producant. Pars porrò
Septentrionalior ob crebras paludes insalu-
bris est.

4. *Quæ soli fertilitas?*

Id de Europa universa generatim dicen-
dum, regiones Boreales eò minùs esse frugi-
feras, quò propiùs ad Polum accedunt; con-
trà quò longiùs indè recedunt, eò esse ferti-
liores. Superior igitur Sueciæ tractus cum ob
frigoris inclementiam, tum ob frequentes pa-
ludes sterilis admodum est. Australior verò,
non obstante sex mensium peracri hyeme, tri-
tico, pascuis, sylvis, cervis, alcibus, mustelis
alpinis, &c. abundat. Nec usquam æris venas
oppulentiores reperias.

5. *Quæ præcipua Sueciæ partes?*

1. Gothia. 2. Suecia propriè dicta. 3. Lappia

pia Suecia. 4. Finnia. Ingria porrò, & Livonia ditionis hodie sunt Moscovicæ.

6. *Quæ Regni Metropolis?*

Holmia, quæ multis è Mari prominentibus Scopulis cingitur.

7. *Qui Suecorum mores?*

Sunt frigoris, Indiæ, laboris patientes, robusti, bellicosi; imò & truculenti. In quod maximo suo damno experta est Germania nostra, centum abhinc annis, quando in patriæ, Religionisque Orthodoxæ excidium Sueci, à Germanis heterodoxis evocati, immanitate plus quàm barbara sæviere in Catholicos

8. *Quæ regiminis forma in Suecia?*

Olim nihil gravioris momenti licebat Regi suscipere, quin prius quatuor regni ordines, nempe Ecclesiasticorum, Nobilium, Civium, & Rusticorum in consilium, adhiberet, quoad anno 1680. Carolo XI. suprema ab iisdem potestas est concessa; quâ tamen à Carolo XII. oblitu Ulrica Eleonora, Regis defuncti soror, cum Friderico Hasso. Casselano, thori regniquæ consortè, se denuo abdicavit.

9. *Quæ ibidem Religio?*

Lutheri ubiquè doctrina, velut Evangelium, recepta est.

NORVEGIA.

I. *Qui regni hujus termini?*

Ad Septentrionem, & Occidentem Oceanus Germanicus, ad Meridiem finus Scagensis, seu Danicus, ad Ortum perpetuus montis tractus, quò à Suecia sejungitur.

2. *Quæ aqua?*

Occidentem versùs in Oceano Germanico est vortex sive Euripus omnium maximus (vulgò *Mál-Strom*) qui naves oneraria, & vicina quæquè absorbet.

3. *Quæ terra indoles?*

Regio hæc ob deserta, & inhospita tesqua, horridaq; montium altissimorum juga partem potissimam aspera est, & inculta; frugum tamen sat ferax, ubi solùm culturæ patiens est. Arbores ibi prægrandes, malis navibusq; fabricandis aptissimæ; æris itèm, magnetis, picis, pellium, ac piscium, asellorum præcipuè marinorum, qui in vicino Mari capiuntur, magna copia.

4. *Quæ Norvegia partes?*

Sex complectitur Provincias. 1. Bahusiam, quæ Suecorum est. 2. Aggerhusiam. 3. Bergensem, ubi Berga Metropolis, Regni Præfecti sedes. 4. Stavangriam. 5. Nidrosiam. 6. Wardhusiam.

5. *Qui Norvegorum mores?*

Gens est rudis; in arte tamen fabrili probè exercitata, algoris, inedia, ac laboris tolerans, piscatuquè & venatione ut plurimum victitans.

6. *Quæ eorundem religio?*

Et hi Lutheri placita, tanquam dogmata Evangelica, amplectuntur.

7. *Qui, qualesquè Lappones?*

Hi triplicis sunt generis. 1. Qui ad Boream sunt remotissimi, Daniæ Regi parent. 2. Qui

ad Ortum habitant, sub Moscorum sunt imperio. 3. Reliqui, iiquè potiores sinum Bothnicum versùs, Sueciæ Regi subsunt: genus hominum barbarum, sylvestre, superstitiosum, ac veneficiis infame, qui ventos navigaturis vendere dicuntur. Equorum loco rangiferos, cervis haud multùm absimiles, vehiculis jungunt, seu trahis, quibus brevissimo temporis spatio maxima conficiunt itinera.

DANIA.

1. *Quæ Rēgni hujus consinia?*

Ad Septentrionem, & Occidentem Mare Germanicum, ad Orientem finus Scagensis, & Mare Balticum, ad Austrum Holsatia.

2. *Quæ aqua?*

Præ cæteris memorandus sinus Scagnensis (aliis Codanus, aliis Danicus, Juriam inter & Sueciam ac Daniæ insulas) ex quo triplex in Mare Balticum transitus, nempe 1. per fretum Balticum minus Jutiam inter & Finiam. 2. per fretum Balticum majus Fioniam inter & Seelandiam. 3. per fretum Sundicum (inter Helsingam Scaniæ, & Croneburgum Seelandiæ urbem) tam angustum, ut tormentis utrinquè inaccessi possint navigia, quæ hic vela demittere, & constitutum à Daniæ Rege portorium pendere coguntur.

3. *Quod cæli solique ingenium?*

Aura perfrigida est; terra frumento, pascuis, equis ferisque abundat.

4. *Quæ Danicæ Provinciæ?*

1. Jutia peninsula, olim Cimbrica Chersonesus. 2. Seelandia, & Finnia Insulæ majores, cum multis aliis minoribus.

5. *Quæ Regni Metropolis?*

Hafnia in insula Seelandia, ubi portus insignis.

6. *Qui Danorum mores?*

Navigationibus etiam remotis jam olim assueti, mercimoniis præcipuè dant operam, ad scientias sæquè atq; arma tractanda idonei.

7. *Quod Regimen?*

Monarchicum.

8. *Quæ Religio?*

Verâ Evangelii doctrinâ repudiâtâ, Luthe-ro adhæsere, non paucis tamen Catholicorum ceremoniis retentis.

§. IV.

M O S C O V I A.

1. *Qui Moscoviæ fines?*

Ad Septentrionem Mare habet glaciale, ad Occidentem Lappiam Norvegicam, Poloniam, & Sueciam, ad Austrum Tartariam minorem, Circassiam, Mare nigrum, & Caspium, ad Orientem Tartariam majorem, sive Asiaticam.

2. *Quæ aquæ?*

Fluvii Volga, Obius, Tanais, Dvina, &c. Lacus Ladoga longus 36. latus 20. milliaria Germanica, & Lacus Onega, qui longitudine 50. latitudine 18. milliaria completi dicitur.

3. *Quæ*

3. *Quæ terræ indoles?*

Regio hæc spatiis ingentibus diffusa in mediterraneis ferè plana est; ad oras verò maritimas in montes assurgit altissimo, plena passim sylvis, lacubus, & majoribus fluminibus, quorum aquæ ingenti labore sumptuq; at non minore operæ pretio compendioq; per factitios alveos sive *Canales* jungi nuper, committiquè cœpère, ut indè in Maræ Balticum, & Caspium, Pontumquè Euxinum navibus liber pateat accessus. Aura potiore anni partem frigidissima est, quam æstas subinde excipit tã fervida, ut serant alicubi ineunte Junio, Julio exeunte metant. Feris sylvæ abundant. Loca deserta non pauca, in Siberia præsertim, ubi prætiosæ murium Ponticorum, & Mustelarum Scythicarum pelles, quas ut integras fervent, bestiolas illas telis obtusis, inq; nasum ferè directis, dejiciunt ex arboribus.

4. *Quæ Moscoviæ partes?*

Quatuor præcipuæ 1. *Russia Occidentalis*. 2. *Russia Orientalis*. 3. *Tartaria Moscovitica*. 4. *Lappia Moscovitica*, quibus aliæ multæ Provinciæ nuper Suecis ereptæ accessère, nempe *Livonia*, *Ingria*, *Careliæ pars*, ubi mediis in aquis Sinûs Finnici ad *Nievæ ostium* An: 1703. ædificari cœpta est urbs longè munitissima *Petersburgum*, ut taceam urbes regionesquè alias Persico bello partas.

5. *Quæ Metropolis?*

Moscua, quæ omnium Europæ urbium amplissima esse perhibetur ad *Moscum amnem*.

6. *Quæ*

6. *Quæ incolarum mores?*

Gens hæc rudis omnino erat, barbara, & inculta, quoad Petrus I post varias Europæ regiones peragratas bonarum artium disciplinas, cumquæ his mores pariter cultiores politioresquæ hæc in terras cœpit invehere.

7. *Quæ ibidem regiminis forma?*

Imperiota prorsus ac despotica; nam subiecti omnes perinde habentur atquæ mancipia, quorum & bona omnia, & vita ipsa è Czari pendet arbitrio. Nequæ plebii solùm, sed & optimates ob lævia sæpe delicta si non morte, fustuario certè mulctari solent.

8. *Quæ Moscorum religio?*

Hic cum Græcis Schismaticis fermè conveniunt.

§. V.

TURCIA EUROPÆA.

1. *Quos hæc habet terminos?*

Ad Septentrionem Poloniam, & Hungariam; ad Ortum Pontum Euxinum; ad Austrum Mediterraneum, ad Occasum Mare Adriaticum.

2. *Quæ præcipue ejusdem partes?*

1. Bulgaria, Bessarabia, Thracia, sive Romania, Græciaquæ univèrsa, quæ uno omnes nomine *Romelia* appellantur, atquæ à supremo Præfecto *Beglerbeg* dicto, cujus sedes urbs *Sophia* Bulgariæ Metropolis, administrantur. 2. Bosniæ, Croatiæ, Dalmatiæ, & Serviciæ pars.

3. In

3. Insulæ Creta, sive *Candia*, centum olim urbibus frequens, & Eubœa vulgò *Negroponte*, cum aliis Archipelagi Insulis, quarum pleriquè nova hodie nomina indidère. Has inter est Insula *Pathmos*, sive *Palmosa*, ubi S. Joannes Apocalypsin scripsit.

3. *Quæ Imperatoris Turcici sedes?*

Adrianopolis primùm, donec sedes regia Constantinopolim (Turcæ *Stambol* vocant) Anno 1453. à Mahomete II. captam est translata.

4. *Quæ Turcarum ingenia?*

Gens hæc atrox, truculenta, & barbara, ad regnorum, bonarumquè artium excidium nata, non propria virtute, sed Principum Europæorum dissidiis, gravissimisque Pseudochristianorum præcipue ipsis adeò Turcis pejorum, flagitiis ad tantum dominationis fastigium est grassata.

5. *Quæ Turcarum religio?*

Nefariis omnes impii Mahometis superstitionibus sunt dediti, quibus immistis Schismatici Græci, Deo & Ecclesiæ rebelles, miseram serviunt servitatem.

6. *Quæ celebriores antiquæ Græciæ Provincie?*

1. Macedonia, ubi Thesalonica, hodie *Salonichi*. 2. Albania, sive *Arnaut*. 3. Epirus. 4. Ætolia, ubi Actium promontorium. 5. Achaja, nunc *Livadia*, ubi olim Athenæ urbs Academia toto orbe celeberrima, mons *Parnassus*, aliæque antiquitatis monumenta. 6. Thesalia,

salia, sive Janua, ubi Campi Pharsalici, amoenissima Tempe, mons Olympus, &c. 7. Peloponnesus, sive Morea, ubi Corinthus, Sparta, &c. fuerat.

7. *Quis Græcia hodierna status?*

Nobilissima hæc regio, omni antehac disciplinarum genere longè excultissima, sedes nunc est ignorantia, meraquè barbaries.

8. *Quæ terra fertilitas?*

Hæ aliæq; Turcicæ ditioris Provincie erant olim cultissimæ, rerumq; omnium affluentia refertissimæ; quæ tamen hodie ob incolarum, vel inscitiam, vel inertiam magnam partem neglectæ jacent.

§. VI.

BRITANNIA

1. *Qui hujus situs?*

Undiquè Mari cingitur, ad Septentrionem Caledonio, ad Occasum Hibernico, ad Austrum Britannico, ad Ortum Germanico, ubi Batavi magnum quotannis quæstum ex hælæcum captura faciunt.

2. *Quæ Britannia divisio?*

Insula hæc, omnium Europæ maxima, Angliæ, & Scotiæ regna complectitur, & Britannia magna appellatur. Huic Occidentem versus adjacet Hibernia, quæ cum pluribus aliis insulis minoribus Britannia Regi subjecta est.

3. *Qui fluvii præcipui?*

In Anglia Tamesis, Tavus in Scotia, ubi

Opusc. 4tum.

F

qua-

quatuor magna æstuaria, quæ Scoti *Fyrth* vocant, in Hibernia Senus.

4. *Quæ urbes primariae?*

Angliæ Londinum, Scotiæ Edenburgum, Hiberniæ Dublinum.

5. *Quæ cæli affectio soliquè natura?*

In Anglia aura humidior, crassiorquè, temperata tamen. Terra ut ut fertilissima, vinum tamen non profert. Lana, stannum, & equi Anglici præ reliquis commendantur. Asperioris, & cæli, & soli est Scotia; unde minor frugum, maxima verò piscium, halecum præcipuè ac salmonum copia. In Hibernia ob crebros lacus, & paludes aër gravior, minusquè salubris est; prata tamen pecoribus, lacus piscibus, maximè salmonibus, abundant.

6. *Quis incolarum genius?*

Hi quamdiu religioni veræ adhæserant, miris passim laudibus efferebantur; at postquam ab ea defecere, toti patiter à se ipsis degenerârunt. Adeò nempe si non unica, optima certè morum magistra religio est Orthodoxa, quæ si exulare cogitur, vera pariter virtus, honestas, politia, &c. exulet, necesse est. Quòd si populo hujusmodi fœdifrago veræquè religionis desertori ferociores insuper animi impetus natura indidit, quid, nisi casus tragicos, turbulenta, dira, funesta quæquè expectes?

7. *Quæ regiminis forma?*

Monarchia, cum Aristocratica, & Democratica permixta.

8. *Qui*

8. *Quæ ibidem religio?*

Catholica tantopere olim floruit, ut multæ Europæ Provinciæ, ac nostra præcipuè Germania primos Orthodoxæ Fidei Magistros, & Apostolos Britannia deberet. At verò post horrendum illud schisma ab Henrico VIII Ecclesiæ DEI propugnatore primùm strenuò, dein hoste infensissimo introductum, merum diversarum sectarum chaos hodiequè lugentes conspiciamus.

9 *Quis antiquæ Britannia status?*

Hæc Albion primùm, tum à Romanis victoribus Britannia appellata est. Præfidiis exinde Romanis ad Galliam defendendam avocatis, Britanni Anglos, Saxonum Coloniam, cõtra vicinorum hostium incursiones in subsidium advocârunt, à quibus strenuè primùm adjuvi, dein contra fidem datam patriâ pulsi, partim in extremum Galliaë angulum sedem nomenq; transtulêre, partim in montes Cambriaë (Walliam hodie vocant) se recepêre, retenta in hanc usquè diem antiquæ Britanniaë linguâ. Britannia subinde à novis incolis Anglis Anglia vocari cœpta est.

§. VII.

ITALIA.

1. *Qui ejus termini?*

Italia, oceanæ figuram referens, Septentrionem versùs à Germania, Helvetia, & Gallia, Alpibus submovetur; cætera verò mediterraneo undiq; Mari cingitur.

2. *Qui fluvii precipui?*

Padus, quem Pœtæ Eridanum vocant, Tiberis, & Athesis.

3. *Quæ terra fertilitas?*

Tanta, ut Europæ Paradisus appellari haud injuriâ possit; nam vinum generosum, poma optima omnis generis, sericum, resque alias ubertim suppeditat.

4. *Quæ Italia divisio?*

In superiorem, mediam, & inferiorem dividi percommode potest. In parte superiore, seu Boreali septem sunt Ducatus, nêpe Sabaudia, Pedemontium, Mons-Ferratus, Ducatus Mediolanensis, Parmensis, Mutinensis, & Mantuanus. Tres itè Republicæ, Veneta, Genuensis, & Lucensis. In Italiæ medietate ditio est Summi Pontificis, & magnus Hetruriæ Ducatus: in parte inferiore, seu Australi regnum Neapolitanum. Italiæ circumiacent Insulæ majores: Sicilia, Sardinia, Corsica, & Melita, cum minoribus quibusdam.

5. *Quæ urbs Italia primaria?*

Roma, Imperii primùm profani, imò & veteris orbis universi caput; indè verò Imperii Ecclesiastici, non per veterem duntaxat, sed novum insuper orbem quaquaversus dilatati Metropolis, Summiq; Pontificis, & Christi in terris Vicarii sedes.

6. *Quæ religio?*

Sola hic religio Catholica sedem fixit stabilem, nullis unquam inferorum machinis evertendam.

7. *Qui*

7. *Qui Itatorum mores?*

Perspicaci sagacique sunt ingenio, ac rerum omnium capaci. Dicuntur tamen astuti, subdoli, gloriæ, vindictæ & pecuniæ tenaces non minùs quàm appetentes, ac medium quodammodo tenere Hispanicam inter gravitatem, & levitatem Gallicam.

8. *Quæ prisca Italia divisio?*

Pars Italiæ superior, ubi Pedemontium, Mediolanum, Parma, &c. Gallia *Cisalpina*, sive *Togata* vocabatur. Versùs Dominium Venetum erat Gallia *Transpadana*; *Cispadana* autem versùs agrum Florentinum. Omnis hic Italiæ superioris tractus post Longobardorum irruptionem Longobardia dicta est. In media Italia erat Hetruria, sive Tuscia, Græcis Tyrrhenia, hodiernis Italis Toscana. Campania Romana, cujus caput Roma, majorem Latii antiqui partem continet, ubi olim Latini, Sabini, Rutuli, Volsci &c. Ducatus Spoletanus *Umbria* *Marchia* *Anconitana* *Picenum* nominabatur. In Italia inferiore erat 1. Samnium, ubi hodie Beneventum. 2. Campania Felix, ubi Neapolis, Capua, Nola, &c. 3. *Græcia magna*, Apuliam, & Calabriam, quæ inferior regni Neapolitani pars est, complectebatur. In antiqua Calabria erat urbs Tarentum. Hodierna Calabria Siciliam versùs protenditur.

F 3

§. VIII.

G A L L I A.

1. *Qui regni hujus limites?*

A Septentrione Mari Britannico (nautæ Canalem, Galli *la Manche* sive *manicam* vocant) partequè Belgii; ab Occasu Oceano Atlantico; à Meridie montibus Pyrenæis, quibus ab Hispania sejungitur, & Mari Mediterraneo; ab ortu Sabaudiâ, Comitatu Burgundiæ, Lotharingiâ, & parte Belgii terminatur.

2. *Qui celebriores Gallia fluvii?*

Sequana, Ligeris, Garumna, & Rhodanus.

3. *Quæ cæli soliquè affectio?*

Cæli temperies salubris; solum oppidò fecundum, præcipuè in Provincia versùs Mare Mediterraneum, Vina Campana, & Burgundica passim commendantur.

4. *Quæ Gallia divisio?*

Duodecim complectitur Provincias, quarum tres, Insula nempe Franciæ, Provincia Aurelianensis, & Lugdunensis meditullium ferme obtinent. Tres ad Septentrionem recedunt, Britannia nimirum, Normannia, & Picardia. Tres Orientem spectant, nempe Delphinatus, Burgundia, & Campania. Tres tandem, Provincia videlicet, Occitania, & Aquitania Austrum versùs, Mari Mediterraneo, & Hispaniæ adjacent.

5. *Quæ Gallia Metropolis?*

Lutetia, sive Parisii ad Sequanam.

6. *Quis*

6. *Quis Gallorum genius?*

Sunt festivi, comes, affabiles, ad res gerendas non minùs, quàm excogitandas prompti, & expediti, variis in artibus, ac scientiis exercitati; sui tamen, rerumq; suarum immodicè estimatores, leves, instabiles, novarum semper rerum, atquè elegantiarum in vestitu præsertim, architecti, quibus aliarum nationum oculos fascinant, & loculos emungunt.

7. *Quæ ibidem regiminis forma?*

Monarchica.

8. *Quæ religio?*

Catholica nisi quòd hæresis Janseniana, Vaticanis licèt fulminibus toties percussa, totoquè orbe reliquo exulare iussa, in Gallia solum magno identidem molimine quaritet, inventura haud dubiè, nisi Regis Christianissimi, totquè virorum, purpurâ, infulis, togâ, sagoque, virtute itèm, & doctrinâ omnigenâ conspicuorum zelus, & invictâ constantiâ totis viribus obniteretur.

9. *Quæ Gallie antiquæ divisio?*

Generatim dividebatur in Galliam Cisalpinam, & Transalpinam. Cisalpina complectebatur maximam Italiæ Borealis partem, ubi Insubres agrum Mediolanensem, Ligures Genuensem, Taurini Pedemontium, &c. incolunt. Gallia Transalpina in Comatam, & Braccatam; Comata rursus in Belgicam, Celticam, & Aquitanicam dispertiebatur. Gallica Belgica hodie pars est Belgii, & Germaniæ. In hac Ubii, circa Coloniam, Vangiones circa

Wormatiam, Tribocci circa Argentinam, &c. confedere. Gallia Celtica agrum Lugdunensem, Britanniam, Normanniam, &c. Aquitania verò Vasconiam, Occitaniam, Agrum Aurelianensem, &c. complectebatur. Gallia Braccata, sive Narbonensis *Provinciam* propriè dictam, & Delphinatum, &c. complexa, appellabatur Provincia Romanorum, quia hi inde initium fecere Galliae sub imperium suum redigendae.

§. IX.

H I S P A N I A.

1. *Qui Hispaniae limites?*

A Septentrione Oceanum respicit Cantabricum; ab Ortù æstivo montes Pyrenæos; à Meridie, & Ortù hyberno Mare Mediterraneum; ab Occasu Lusitaniam, & Oceanum Atlanticum.

2. *Qui præcipui Hispaniae fluvii?*

Iberus, & Bætis, sive *Guadalquivir*. Tagus itè m Durius, & Anas, sive *Guadiana*, qui tres etiam Lusitaniam rigant.

3. *Quae cæli soliquè natura?*

Aër, in partibus præcipuè Australibus præfervidus interdiu, noctu frigidiusculus, ac penetrantis cujusdam, stomachoq; adversantis acrimoniae. Unde hic, perinde atque in Italiae locis quibusdam, periculosum perhibent, apertis fenestris noctu somnum capere. Solum admodum fertile est, longè fertilius futurum, si diligentius excoleretur.

4. *Qua*

4. *Quæ Hispania divisio?*

Ex pluribus constat regnis, ac provinciis. In ipso ferè meditullio regna sunt Castellæ veteris, ac novæ cum regno Legionis: Gallæcia, Austria, & Biscaya, sive Cantabria versùs orã Oceani Septentrionalem ab Occasu in Ortum procurunt. Montibus Pyrenæis adjacent Navaria, Aragonia, & Catalonia: Mari verò Mediterraneo regna Valentia, Murcia, Granata, & Andalusia.

5. *Quæ Hispania Metropolis?*

Madritum, in castella nova, ubi sedes regia.

6. *Qui genti huic mores?*

Hispani profundo reconditoq; sunt ingenio, severiorum magis disciplinarum, quàm artium liberalium cultores; circumspecti, auctoritatis, gravitatis, secretiq; apprimè tenaces; quoque in deliberationibus, & consultationibus tardiores, eò in rebus semel decretis sunt constanter. Ac licèt à labore rusticano, & opificiis ut plurimum abhorreant, virtutis tamen bellicæ, præsertim Caroli V. & Philippi II. temporibus eximia prorsus dedere specimina, laborum quorumvis patientissimi.

7. *Quæ regiminis forma?*

Monarchica.

8. *Quæ religio?*

Non nisi Catholica, quam cùm Rex're & nomine *Catholicus*, tum rerum hæreticarum quæsitores ità sartam adhuc rectamque conservârunt, ut nulli hæreticorum sedem illic stabilem capere in hanc usquè diem licuerit.

9. *Quæ antiquæ Hispaniæ divisio, & appellatio?*

Hæc Hesperia quoq; ultima (quo nomine ab Italia, *Hesperia* simpliciter vocari solita, discernebatur) Iberia itè & Celtiberia appellata, atque in Hispaniam citeriorem, & ulteriorem divisa est. *Citerior*, sive Tarraconensis, dimidia erat Hispaniæ pars, quæ Romæ fuerat vicinior; *ulterior* verò Lusitaniam, & Baticam, ubi hodie Andalusiæ, & Granatæ regna, complectebatur. Trans fretum Herculeum Mauritania erat Tingitana, Hispanicæ tunc conditionis. In Celtiberia eminebat urbs Numantia, post diutinam obsidionem à Scipione tandem deleta.

LUSITANIA

sive

PORTUGALIA.

1. *Qui regni hujus termini?*

A Septentrione, & Oriente Hispaniæ contermina est: ab Occasu, & Meridie Oceano Atlantico alluitur.

2. *Qui fluvii?*

Præcipuus est Tagus, ad cujus ostium urbs est Ulyssipo, Lusitaniæ Metropolis sedesque regia.

3. *Quæ terra indoles?*

Solis calorem venti, à Mari identidem spirantes, mitigant; hinc cœli temperiæ, ac fertilitate Lusitania Hispaniam superat, vino, oleo, arborum fructibus, pascuis, sale, &c. dives.

4. *Quæ*

4. *Quæ regni divisio?*

Complectitur Lusitaniam, sive Portugaliã propriè dictam, & Algarbiam.

5. *Qui Lusitanorum mores?*

Sunt frugales, & ad rem suam attentì; liberales nihilominus erga egenos, Deoque dicatos homines; in templis exornadis piè prodigi; religione in DEUM Deiq; Matrem nulli secundi; scientiis itèm, mercimoniis, & armis, clari.

6. *Quæ ibidem religio floret?*

Sola Catholica, perinde atque in Hispania.

7. *Quo nomine præci Romani regionem hanc appellabant?*

Pars hæc erat Hispaniæ *ulterioris*, Provincia Lusitanica nuncupata.

C A P U T IX.

Novè minores Europæ partes.

§. I.

De quatuor minoribus partibus, seu regionibus, Galliam inter & Imperium Germanicum interjectis, Belgio nempe, Lotharingia, Helvetia, & Sabaudia.

B E L G I U M.

1. *Quis regionis hujus status?*

Hæc urbium magnificentia, & frequentia pagorum, & negotiandi opportunitate, pluribusq; aliis prærogativis, totius Europæ regio flo-

florentissima merito censebatur, eo præsertim tempore, quo uni parebat Domino universa. At post plurium Provinciarum ab Religione Orthodoxa, Regeq; Catholico defectionem, accedentibus insuper Gallorum irruptionibus, & continuis propè belli calamitatibus de pristino illo splendore haud parùm deperdidisse visa est.

2. *Quæ Belgii hodierni partitio?*

Dividitur in Belgium Austriacum, Gallicum, & Fœderatum, sive in Belgium Catholicum, & A catholicum.

3. *Quæ Belgii Catholici Provincia?*

Ex his Domus Austriaca possidet partem potissimam quatuor Ducatum Brabantia, Limburgi, Geldria superioris, & Luxemburgi, ac Flandria Comitatus: partem itèm Comitatus Hannoviae: Comitatum Namurcensem, Marchionatum Antverpiensem, & Dominium Mechliniense. Gallicæ verò ditionis sunt Artesia Comitatus cum parte Brabantia, Flandia, Hannonia, & Luxemburgi.

4. *Quæ fœderati seu A catholici Belgii Provincia?*

Hæ septem: quæ vulgò *Hollandia* appellari solent, nempe duo Comitatus, Hollandia, & Zelandia: quatuor Dominia, Frisense, Groningense, Transsalanum, & Ultrajectense cum Geldria inferiore, quò Zutphania quoquè Comitatus pertinet.

5. *Quæ Belgarum mores?*

Gallo-Belgæ Gallis uti linguâ habitûque, ità & moribus propiùs accedunt. Flandro-Bel-

gæ verò, à Flandria, nobilissima Belgii Provincia appellati, Germanis magis sunt moribus, ut pote sinceri, candidi; perhumani, gnavi, industrii frugales, labori à teneris assueti, ingeniosi, & ad omnes scientias, & artes idonei non minus, quàm expediti. Præcipuam tamen operam dant faciendæ mercaturæ, cum ob majorum fluminum alveorùmque factitiorum frequentiam.

6. *Quæ Belgii urbes præcipuæ?*

In Brabantia Bruxellæ, Lovanium, Antverpia, Mechlinia, &c. In Flandria Gandavum, Bruga, Ostenda, Ipræ, Novoportus, Tornacum, Menena, &c. In Hannonia Montes, Athum, &c. Limburgum itèm, Luxemburgum, Chiniacum, Namurcum, Caroloregium, Ruremūda, &c. quæ pluresque aliæ urbes omnino insignes Austriacæ Domui sunt subjectæ. Galli porrò Atrebatum, Cameracum, Gravelinam, Insulas, &c. Batavi verò Amsterodamum, Roterodanum, &c. occupârunt.

LOTHARINGIA.

Quæ, qualisque hæc regio?

Regni Austrasiæ pars olim erat. Hodie in gemios Ducatus, Lotharingiæ nempe præfatus sumptæ, & Ducatum Barrensem dividitur, estquè magnorum Heroum patria. Et quamvis montosa sit ac saltuosa, frumenro tamen, vino, & pecoribus, &c. abundat. Urbs Princeps est Nancejum, Ducis sedes. Incolæ Gallice ut plurimum loquuntur. Ad Lotharingiam quoque

quoque pertinebant tres nobilissimi Episcopatus Metensis, Tullensis, & Virodunensis, quos Gallia Rex Henricus II. An. 1552. ab Imperio Germanico avulsit, Jurisdictione tamen Ecclesiastica penes Archiepiscopum, & Electorem Trevirensis in hanc usque diem remanente.

HELVETIA.

1. *Qua regionis hujus natura, & constitutio?*

Tota ferè montibus veluti nativis propugnaculis obvallatur, ac in tredecim territoria, seu *Cantones* distinguitur, è quibus Lucerna, Uria, Suitia, Subsylvania, sive Underwaldia, Tugium, Friburgum, Solodorum cum parte Glaronæ, & Abbatiscellæ, cum Vallesia itè universa, pluribusquè aliis urbibus, ac locis fœderatis in avita semper religione perstitère immobiles: Tigurum verò, Berna, Basilea, & Schapusia, cum parte Glaronensium, & Abbatiscellanorum, &c. Zwinglium infamem illum Fidei Orthodoxæ desertorem, ac transfugam secutæ, prisca progenitorum suorum religione adjurata, novitiæ sectæ adhæsere.

2. *Qua terra, & incolarum indoles?*

Terra lætis undique pascuis viret; indè incolæ ex pecuaria permagnum capiunt quæstū. Quantus porrò Helvetiorum Orthodoxorum in Fide Catholica, Christi què Vicario defendendo jam olim fervor fuerit & constantia, indè patet, quòd Julius II. An. 1512. Helveticos Pontificia dignitatis propugnatores, & defensores

fores; ac Leo X. An: 1515. Ecclesia defensores appellare non dubitaverit. Helvetiorum quoque fidelitas, sinceritas, temperantia, industriosa sedulitas, ac virtus præsertim bellica passim celebratur ab Historicis. Regimen alicubi Aristocraticum, alibi Democraticum est.

SABAUDIA.

1. Quid de hac generatim dicendum?

Sabaudia Ducatui ab Austro Pedemontium à Septentrione lacus Lemanus, ab Occasu Gallia, ab Ortus Valesia est contermina. Aura ob crebros montes, perpetua rigentes glacie, frigidior est; regio tamen populosa, nec infœcunda. Incolæ admodum industrii sunt, & laboriosi. Monticolæ relicto passim solo patrio, Ægineis mercibus distrahendis regionatim lucellum quærunt.

§. II.

Quinq; reliquæ Europæ partes, Poloniam inter & Turciam Europæã, Hungaria nempe, Transylvania, Valachia, Moldavia, & Tartaria minor.

HUNGARIÆ REGNUM.

1. Quis Hungaria situs, atque divisio?

Ad septentrionem montibus Carpathiis à Polonia, Silesia, & Moravia sejungitur: ad Ortum Transylvaniæ, & Valachiæ; ad Austrum Sclavoniæ, & Serviæ; ad Occasum Austriæ contermina est; dividiturque in Superiorem, & Trans-

Transdanubianam Septentrionem versùs, & inferiorem, seu Cisdanubiam Meridiem versùs. Buda Regni totius caput, regiaquè olim sedes erat, Superioris Hungariæ Metropolis est Posonium, Regnum porrò istud, quod fortissimum Christianæ Republicæ contra Turcas propugnaculum semper fuerat, Domus Austriaca jure hæreditario possidet, utpote quod non solum in dotem pridem accepit; sed suis insuper armis iterum iterumque à præsentis exitio interituquè vindicavit.

2. *Quod soli, incolarumquè ingenium?*

Terra, licet rerum omnium copiâ ad delicias usque abundet; longè tamen uberiores ferret fruges, si diligentius excoleretur. Præ cæteris commendantur boves, vinum, & aurum Hungaricum. Incolæ magnis sunt animis, audaces, intrepidi, ad bella gerenda prompti, libertatis amantes, &c.

3. *Quæ Religio?*

Jam indè à S. Stephani Regis pariter & Apostoli Hungariæ temporibus Religio Catholica semper floruit, donec Lutheri, & Calvini, &c. sectatores non solum noxia errorum suorum zizania hic quoquè spargere, sed ipsos adeò Turcas, capitales Christiani nominis hostes in patriæ, Religionisquè Orthodoxæ excidium evocare sunt ausi. Sed posteaquam Regnum hoc universum jugo Turcico jam penitus est exemptum, spes pariter affulget, fore, ut Religio avita in antiquissimam suam possessionem postliminio restituatur.

TRAN-

) 97 (

TRANSYLVANIA.

Quid de principatu hoc strictim commemorandum?

Hungariæ jam olim adjuncta erat, dein propriis paruit Principibus. Nunc annis amplius triginta Domui subest Austriacæ. Terra, utut montibus, sylvisq; impedita, frugum tamen feracissima erat, cumq; vicina Valachia, & Moldavia olim *Dacia* vocabatur. Incolæ in tres potissimum classes distribuuntur, in Germanos nempe, origine Saxones, Hungaros, & Siculos sive *Siculicales*, quos inter plures aliæ nationes, sectæquè diversæ degunt.

VALACHIA, & MOLDAVIA.

Quid de geminis hisce Principatibus cursum dicendum?

Utraquè hæc regio suos habet Principes (Hospodaros vocant) Sultano vestigales. Terra, montosa licet ac sylvestris, frumento tamen, vino, equis generosis, armentis, & pecore abundat. Incolarum plerique Græcorum schismaticorum erroribus impliciti, aut pecariam faciunt, aut agriculturæ dant operam, cætera bellicosi, rerum novandarum cupidi, dubiæ suspectæq; fidei.

TARTARIA MINOR.

I. *Quæ hæc regio?*

Olim Chersonesus Taurica, hodie Tartaria Crimæa & Præcopensis dicitur, quæ Scythæ primū, dein Tartari, ex Asia profecti, tenuere. Prin-

Opus: Arum.

G

cipem

cipem seu *Chamum* suum, qui ex *Kirai* semper familia est, ipsi quidem eligunt; sed rata omnino habenda à Sultano electio. Ea porro lege Turcis sunt subjecti, ut Sultanum, vel *Ve-zirium*, ad bella proficiscentem, cum delecta militū manu comitari cogantur, nō alio numerato stipēdio, nisi quod ex praeda sibi vindicant.

2. *Quis Tartarorum genius?*

Domos pleriq; non incolunt, sed parva construunt tuguria, in acumen fastigiata, quæ carris imposita cum uxoribus, liberis, & pecoribus secum, quò lubet, circumferunt, & obviis quibusquē absumptis; aliò commigrant, gens hominum barbara, bellicosa, & raptò vivere assveta.

CAPUT X.

Mappa Geographica Asiæ.

1. *Quis Asia situs?*

Nobis Europæis ad Orientem, partemque potissimam sub Zona temperata Boreali sita est, atque à Septentrione Oriente, & Meridie vastissimo cingitur Oceano; Occasum versùs Mari rubro ab Africa, Mari verò mediterraneo, & Ponto Euxino, &c. ab Europa discernitur.

2. *Quæ cæli affectio?*

Aura ad Septentrionem perfrigida, in medio temperata, Austrum versùs præservida est.

3. *Quæ terræ indoles?*

Septentrionem versùs, ubi Tartaria major sita, terra vasta, & horrida, magnamque partem nobis incognita est. Regiones mediterraneæ

neæ uti Persia, India, China, &c. serico ro-
matis, fructibus, gemmis, margaritis, auro,
argentoque abundant.

4. *Quis Asiaticorum genius?*

Varius pro vario regionum situ. Nam Zo-
næ torridæ accolæ Africanis similiore sunt,
hoc est: inconstantes, vehementes, vafri, &
astuti, &c. languidiores contra ac hebetiores,
qui ad Boream recedunt. Quibus verò miti-
us clima obtigit, hi mitiore pariter sunt indo-
le; molles tamen ut plurimum, delicati, & vo-
luptatibus dediti, præsertim postquam Ortho-
doxa Religio, optima, ut aliàs monuimus,
morum magistra, inde exulare cœpit.

5. *Quæ igitur ibidem religio?*

Superstitio Mahometana instar luis epidemi-
cæ totam ferme Asiam infecit. Sunt tamen i-
bi & Ethnici, & Judæi, & Christiani non pau-
ci: qui postremi in varias iterum sectas abiêre.

6. *Quæ Asia præ reliquis mundi partibus
prærogativæ?*

1. Hic prima generis humani incunabula no-
strorumq; progenitorum, & Patriarcharum pa-
tria, ex qua deductæ in omnem terrarum or-
bem colonix. 2. Hic tres illæ Monarchiæ lon-
gè potentissimæ, Assyriorum, Persarum, & Græ-
corum florûere. 3. Hic artes pleræque omnes
scientiæque inventæ. 4. Hic Theatrum erat,
ubi ludens in orbe terrarum DEI sapientia tot
tamquæ admiranda mundo dedit spectacula.
5. Hic terra illa divinitus promissa, lacte, &
melle fluens, ubi ipse DEI Filius natus, & e-
ducatus,

ducatus, annosq; amplius triginta cum hominibus versatus est. 6. Indè orta DEI para, cœli terræquè Regina, Prophetæ sanctissimi, Christi Apostoli, primi illi legis Evangelicæ, ac Fidei Orthodoxæ præcones, & Doctores. 7. Hic Ecclesiæ novæ Christi què vinea, Divinis manibus plantata, DEI hominis sudore, ac sanguine, Martyrumq; cruore irrigata, lætissimè floruit, primitiasq; tulit cœlo acceptissimas, propagines indè suas, ac germina emissura per orbem universum, &c.

7. *Quæ Asia divisio?*

Olim in Asiam majorem, & minorem; hodiè rectiùs divideris in Imperium Turcicum, Persicum, Mogolicum, Tartaricum, & Sinicum, atq; Insulas Asiaticas.

8. *Qui potentissimi Asiæ Monarchæ?*

Turcarum Imperator, Rex Persarum, Magnus Mogol, & Imperator Sinensis, cui magna quoque Tartariæ majoris pars subjecta est.

§. I.

TURCIA ASIATICA.

Quasnam complectitur Provincias?

Sex: Anatoliam, Syriam, Arabiam, Georgiam, Armeniam, & Diarbecchiam. Tres priores cis, posteriores trans Euphratem sitæ sunt.

I. ANATOLIA.

1. *Quod regioni huic nomen? qui situs?*

Hæc, quòd Europæis ad Orientem posita sit à Græcis Anatolia ab *Anatoly* Oriens, ab

Italis

Italis Levante, ab antiquis Romanis Asia minor dicta, Peninsulæ instar à Septentrione Põto Euxino, Euphrate ab Oriente, à Meridie Mari mediterraneo, sive Lycio, & Pamphilio, ab Occidente Archipelago, Hellesponto, Propontide, & Bosphoro Thracio terminatur.

2. *Quæ terra indoles?*

Regio hæc, & cæli clementiâ, & soli ubertate, & urbium frequentiâ, & victoriis, quas tum Græci à Persis, Tum Romani à Mithridate aliisque reportârunt, longè clarissima, hodie à Barbaris neglecta, penèque deserta jacet.

3. *Quæ divisio?*

Turcæ hodie dividunt in 4. Provincias, nẽpe 1. in *Anatoliam* propriè dictam, quæ Occidentem & Mare Ægæum versùs olim Bithyniam, Paphlagoniam, Mysiam, Phrygiam, Lydiam, Æoliam, Joniam, Cariam, partemquè Galatiæ complectebatur. 2. In *Amasiam*, Septentrionem Pontumquè Euxinum versùs, ubi olim regnum Ponti, & Cappadociæ cum parte Galatiæ. 3. In *Caramaniam*, versùs Austrum, & Mare mediterraneum, ubi aliàs Lycia, Pamphylia, Cilicia, &c. 4. In *Aladuliam*, versùs Orientem, & flumen Euphratem, quæ Armeniam minorem antiquam continet. Huc quoq; pertinent Insulæ Cyprus, Rhodus, &c.

4. *Quæ celebriores hic olim urbes numerabantur?*

In Bithynia Nicæa, Chalcedon, &c. In Jonia Ephesus, Smyrna, &c. In Cilicia Tarsus: in Lydia Thyatira: in Phrygia minore Troja urbs longè decantatissima: ad Hellespontum,

sive fretum Callipolitanum Abydos, eque regione Sestos, arces munitissimæ, quas vulgò *Dardanellas majores* vocant; nam *Dardanellas* minores in Græcia ad fauces sinus Corinthiaci utrumq; litrus communiunt.

II. SYRIA.

1. Quid de hac memorandum?

Syriam, sive Soriā Turcæ dividunt in tres Provincias, sive Præfecturas, Alepensem, Tripolitanam, & Damascenam, quarum singulæ à Balsa, sive Præfecto Turcico administrantur. Alepēsis continet Syriæ antiquæ partem Borealem, cujus caput Alepum, urbs ampla, & commerciis florentissima. Tripolitana partē Phœnicæ, & Cælesyriæ complectitur. Urbs princeps est Tripolis ad Mare mediterraneum, ubi portus percommodus. Damascenæ Præfecturæ caput est Damascus celebre emporium ad Libani montis radices. Ad Præfecturam hanc pertinet Palæstina, cujus, uti & Syriæ solum longè fertilissimum meliorem passim culturam desiderat, idque vel ob Turcarum avaritiam, vel incolarum desidiā.

2. Ubinam Pentapolis, ac Mare mortuum?

Pentapolis regio olim amænissima Palæstinā inter & Arabiam, à quinque urbibus Sodoma, Gomorrha, Adama, Seboim, & Segor *Pentapolis* appellata, deflagrationis illius horrendæ reliquias longè tristissimas hodieque ostentat; universus quippe terræ illius tractus aspectu horrendus, ac summè sterilis, poma profert in spe-

speciem pulcherima, sed quæ manibus contrectata in cineres abeunt. Ibidem lacus est, continuum fumum, & sulphur, quasi reliquias funesti illius incendii exhalans, à bitumine, Græcè *Asphaltos*, Asphaltites dictus, tetri omnino, ac pestilentis odoris; unde nec pices ibi, nec suetæ aquis volucres. Vocatur & *Mare mortuum*, cum quòd odor ejus gravissimus omnibus, vitâ præditis, adversetur, tum quòd ob lentum, ac spissum bitumen nec aurâ, nec ventis moveri unquam possit.

3. *Quid porrò de Palestina, seu terra sancta memorandum restat?*

Hæc à Chananæis primùm, hisquè DEI monitu exterminatis, à populo Israelitico incolebatur. Termini ejus à Septentrione mons Libanus, ab Occasu Mare Syriacum (quod & Sidonium, & Phœnicium dicitur) à Meridie Arabia petræa, ab Ortus Arabia deserta. Quadrariam dividebatur. 1. In Judæam. 2. In Samariam. 3. In Galilæam. 4. In Peræam. In Judæa tribus Juda, Benjamin, Simeon, & Dan: In Galilæa Aser, Nephtali, Zabulon, & Issachar: In Samaria Ephraim cum dimidia tribu Manasse: In Peræa trans Jordanem ubi & Ituræa, & Trachonitidis regio, Ruben, & Gad cum reliqua Manassis tribu consedère. Terræ Sanctæ Metropolis, regniquè olim Judaici sedes erat Hierosolyma, toto terrarum orbe nominatissima, hodie solo ferè nomine, & Christi sepulchro celebris.

) 104 (

III. ARABIA.

1. *Quid de regione hac paucis dicendum?*

Arabia triplex est, petræa, deserta, & felix, ubi varii Principes (Emiros vocant) dominantur, quorum plerique Turcis, cæteri Persis sunt vestigales. Per Arabiam petræam, majori ex parte sterilem, arenosam, ac sole torridam, populus Israëliticus, Moyse ductore, ex Ægypto in Palæstinā longo viarum circuitu est profectus. Mons ibi Sinai, & Horeb, uterque DEI cum Moyse alloquio insignis. Arabia deserta, Judæis Cedar, maximam sui partem plana est; at sterilis pariter & arenosa, ideoquè *deserta*. Arabia felix, ubi regnum Sabæ fuisse traditur, auro, gemmis, balsamo, thure, myrrhâ, aromatis, & fabis, vulgò Caffè, abundat. Inter urbes præcipuas est Mecha, Machometis patria, & Medina, ubi Pseudoprophetæ tumulus. Urbs utraque summa Machometanorum, catervatim illuc confluentium superstitione frequentatur.

2. *Quis Arabum genius, quæve cæli affectio?*

Calor ibi maximus; quem tamen rores matutini non nihil mitigant: hinc itinera noctu peraguntur. Incolæ cum armentorum gregibus pascua vagi pererrant, & Scytharum more habitant sub tentoriis, quo ad pabulum suppetit; quo absumpto aliò commigrant, latrociniiisque finitimos infestant. Qui urbes incolunt, paulò humaniores sunt, mercaturæ ut plurimum dediti, Machometis tamen erroribus omnes impliciti,

(105 (

IV. GEORGIA.

Ubinam sita hæc regio?

Pontum Euxinum, & Mare Caspium interfacet, inque plures distribuitur Provincias, quas inter Georgia propriè dicta, sive Gurgistan, ubi olim Iberia: Colchis itè m Argonautarum expeditione celebris, quæ Mengrelia hodie vocatur, atq; in tres iterum dividitur Principatus. Terra, frugifera alioquin, parùm excolitur, ac partim Turcis, partim Persis vectigalis est. Religio Christiana quidem, sed erroribus plurimis inquinata.

V. ARMENIA, sive TURCOMANIA.

Quænam hæc regio?

Potissimam Armeniæ majoris partem complectitur. Hic eminent mons Ararat, in cujus præalto vertice Arca Nòe, cessante terrarum eluvione confedisse perhibetur. Multi quoquè in Armenia hac supersunt Catholici; quos tamen hæretici, Eutichiani potissimùm & Monotheliæ, Machometani itè m, & Hebræi junctis viribus omnino exterminare nituntur.

VI. DIARBECHIA.

Quæ hodie regionis hujus facies?

Veteris Afsyriæ partem, Mesopotamiam, Babyloniam, & Chaldæam complectitur, regio olim amœnissima, & deliciis plena; hodie ta-

men cùm ob colonorum socordiam, tum ob continuas Arabum grassationes horrida, & inculta, uti regiones pleræque omnes Turcico Imperio subjectæ. In tractu porrò illo, ubi Euphrates, & Tigris confluunt, Paradisus fuisse traditur; cujus tamen, uti & veteris Babylonis, Ninives, Edeffæ, Ur, Haran, turris Babel, &c. vix rudera exstant.

§. II.

Reliquæ Asiæ partes.

P E R S I A.

1. *Qui regni hujus termini?*

Ad Ortum Indus, ad Occasum Tigris amnis, ad Boream Mare Caspium, & fluvius Oxus, ad Austrum Oceanus Indicus, & sinus Persicus.

2. *Quæ divisio?*

Quinque olim partes præcipuas compledebatur, nempe. 1. Ariam ad Ortum, sive Indiam versùs. 2. Sogdianam maximè ad Septentrionem versùs Scythiam. 3. Parthiam iudem ad Septentrionem juxta Mare Caspium. 4. Media ad Oceanum versùs Armeniam, & Assyriam. 5. Persidem ad Austrum versùs finem Persicum, ad cujus fauces Armuzia urbs quondam munitissima cum portu insigni, Lusitanici tunc juris sita erat; quæ tamen, uti & plura alia An: 1622. Anglorum, Machometanis magis, quàm Catholicis faventium, consilio, & operâ Lusitanis fuit erepta, & Christiani nominis hostibus tradita. Summatim Provinciæ erant septendecim, quibus omnibus novam pridem

pridem nomina fuere imposita. Urbes præcipuæ fuere Persepolis, ab Alexandro M. scorti hortatu in cineres redacta, Ecbatana Persiæ Regum sedes æstiva, & Susa sedes hyberna. Hodierni regni Persici Metropolis, sedesque regia est Aspahanum.

3. *Quod soli, & incolarum ingenium?*

Fluvii in regno hoc amplissimo perpauca, iique in plures diducti rivos, ad agros nimio Solis æstu torridos, & exsuccos humectandos. Provinciæ Boreales temperatiores sunt, ac fertiliores; Australes contra præfervidæ; quædam etiam desertæ, arenosæ, ac steriles. Incolæ mercaturæ potissimum se dedunt, longèque erga externos humaniores sunt, quàm Turcæ. Ab his tamen ob diversam Alcorani in cujus verba utriquè jurant, expositionem plurimum discrepant, acerbisque id circo odiis se mutuo prosequuntur.

I N D I A.

1. *Quæ India divisio?*

India à flumine Indo nomen trahens, quadrifariam dividi potest: 1. In Indiam Indum inter & Gangem Septentrionem versùs, ubi magni Mogolis Imperium, de quo in Opusculo IV. meminimus. 2. In Peninsulam intra Gangem Occasum versùs. 3. In Peninsulam extra Gangem Ortum versùs. 4. In Indiam Insulanam.

2. *Quid de Peninsula intra Gangem memorandum?*

Peninsula hæc plurima complectitur regna,
in

in quibus Lusitani ante annos amplius ducentos urbes locaque alia non pauca Ecclesie Christi, Regisque Lusitanici imperio subdidere. At posteaquam Batavi longo post tempore Lusitanos pluribus in locis antiqua sua possessione exturbaverunt, non Lusitanicæ solum, sed Christianæ quoque res in Oriente plurimum accisa fuerunt: Goa tamen, Archiepiscopi, & Proregis sedes, sex munitissimis castellis portuque insigni instructa, in Lusitanorum adhuc potestate est, ubi & S. Francisci Xaverii Indiarum Apostoli sanctitate, & miraculis toto terrarum orbe celebratissimi corpus ab Anno 1552. in hanc usque diem incorruptum visitur, trecentis lampadibus ad ejus tumulum jugiter ardentibus.

3. *Quæ regna nominatiora Peninsula ultra Gangem complectitur?*

1. Ad Septentrionem Regnum Avæ, & Peguanum. 2. ad Austrum Siamum, & Malacam, olim *Auream Chersonesum* dictam. 3. ad Orientem Tunchinam, & Cochinchinam cum pluribus aliis regnis.

4. *Quæ Insula celebriores in Oceano Indico?*

1. Maldivæ infra oram Malabariam longo tractu ab Aquilone in Austrum porrectæ, & in tredecim series distinctæ. 2. Ceylanus è regione oræ Piscariæ, & Coromædeliæ Lusitanici primum juris, dein à Batavis occupata. 3. Sumatra, Borneum ex Asiæ insulis maximis, & Java infra Peninsulam extra Gangem. 4. Moluccæ in magnas, & parvas divise. 5. Philippinæ

næ Sinam inter & Molucas, & Mariæ Annæ inter Oceanum Orientalem, & Mare Pacificum quarum illæ à Philippo II. Rege, istæ à Maria Anna Regina Hispaniæ nomen duxere. His adjungimus insulas Japonicas, quæ ultra Sinam Orientem versùs porrectæ uni subsunt Monarchæ.

5. *Quæ India fertilitas?*

Sacharo, oryza, gossipio, serico, aromatis omnium generis, margaritis item, gemmisque pretiosissimis, auro, & argento, &c. abundat. Sed vix usquam gentium plantam, arboremve æquè utilem reperias atque illam, quæ nuces (*cocos vocant*) humani propè capitis magnitudine passim profert: namquè & cibum, & potum, & vestitum, & quidquid ferme ad supellectilem vel nauticam vel domesticam necessarium est, sola suppeditat.

6. *Quid verò de religione dicendum restat?*

Jam indè à magni Indiarum Apostoli Xaverii adventu homines illic innumeri ab Ethnica, & Machometana superstitione ad veri Numinis cultum fuere adducti. At postquam hæretici Europæi in has quoque terras, quod Catholici dudum antè immensis sanè sumptibus, laboribus, periculisquè aditum sibi aperuere, pedem intulerunt, vera indè religio, fides, pietas, &c. passim abire in exilium compulsæ est, irreparabili tot millium animarum exitio. In Japonia certè res Christiana tantopere floruit, ut primitivam illam Ecclesiam in extremum hunc orbis angulum commigrâs-

migrâsse crederes. Verùm Hollandi falsis
 suis criminationibus, calumniis, obtrecta-
 tionibus Japonum Monarcham eò tandem im-
 pulere, ut multis Christianorum millibus im-
 manissimè trucidatis, & Christum, & ipsum a-
 deò nomen *Christiani* Japoniâ universâ pro-
 scripserit. Solis Hollandis, utpote qui non *Chri-*
stianos, sed *Hollandos* se esse palàm diserteque
 profitentur, aditus in regnum hoc, quò per cal-
 catum pergunt Christum, est concessus.

TARTARIA MAGNA.

Quid de hac memorandum?

Amplissima hæc Asiæ pars ad Occasum Mo-
 scoviâ, & Mari Caspio, ad Austrum Persiâ,
 Indiâ, & Sinâ ad Ortum, & Septentrionem,
 Mari Tartarico terminatur, dividiturq; in par-
 tes plures vix nomine Europais notas. Hic ve-
 tus illa Scythiâ eiterior, sive intra Imaum, &
 ulterior, sive extra Imaum montem, Serica i-
 tèm, populiq; Seres fuisse perhibentur. Tar-
 tari moribus sunt efferis, incultis, & barbaris.
 Carnes equorum, & camelorum semietudas
 cum lacte equino inter gulæ lautitias nume-
 rant.

S I N A.

Quinam Imperii hujus termini?

Ab Oriente, & Meridie Oceanus Orienta-
 lis, qui & Sinenfis à Sinis dictus; ab Occasu In-
 dia; à Septentrione Tartaria magna, à qua mu-
 ro illo, ad quingentas ferme leucas porrecto,
 lejun-

sejungitur. Regio hæc tum rebus cæteris, tum præcipuè serico tantopere abundat, ut hoc ple-rique omnes vestiri soleant, Herba *Thée*, & vasa fictilia, quæ *Porcelana* vocant, ex Sinis allata, præ cæteris commendantur. Potentissimi vastissimique hujus imperii metropolis ac sedes regia Pechinum est, quâ amplio-rem frequentioremq; urbem Orbis non habet.

CAPUT XI.

Mappa Geographica Africae.

1. Quis Africa situs?

Maxima hæc orbis terrarum Peninsula exigu-
o isthmo Asiae conjungitur, atque ad Septen-
trionem Mari mediterraneo, ad Ortum Ery-
thræo, & Indico, ad Occidentem, & Austrum
Oceano Atlantico, & Æthiopico cingitur. Fi-
gura ejus in mappa Geographica accedit ac
cordis similitudinem, cujus pars superior zonæ
temperatæ Boreali, meditullium zonæ torridæ,
pars inferior zonæ temperatæ Australi subja-
cet.

2. Quæ præcipua Africae flumina?

1. Nilus, qui à Meridie in Septentrionem
per Abyssiniam, Nubiam, & Ægyptum pro-
currens Mare subit mediterraneum. 2. Niger,
qui ab Ortum Occasum versus Nigritiam bifa-
riam secans, in Mare Atlanticum pluribus o-
stibus irrumpit.

3. Quæ Africae magnitudo?

Si terræ spatium metiare, triplo ferè major est
Europâ; ac si habitatorum numerum sup-
putes,

putes, duplo fortè minor censei poterit Nam vastissima illic terrarum spatia aut inculta jacent, aut arenis sterilibus obducuntur, aut nimio solis æstu torrentur, aut multiplici animalium noxiorum genere infestantur Alicubi tamen, in locis præsertim maritimis, & ubi irrigua sunt flumina, mira soli fertilitas: ut proinde, quidquid Africa sive boni, sive mali producit, *prodigiosum* dici possit.

4. *Quæ Afrorum indoles, & religio?*

Quamdiu religio vera, quæ efferas etiam atque indomitas gentes mansuefacit, atque ad omnem humanitatem informat, in Africa floruit, alia prorsus vitæ morumque disciplina, & cultura viguit. At postquam & hæretica impietas, & Machometana superstitio animos inficere cœpit, & corrumpere, mox ad ingenium Afri pristinamque rediére barbariem. Hodie Machometani in Barbaria præcipuè, & Ægypto: in Abassia, &c. Christiani: alibi etiam idolorum degunt cultores. Ii porro, qui Ægyptum, Barbariam, locaque finitima incolunt, albo, seu potius subflavo; reliqui nigro sunt colore.

5. *Quinam in Africa rerum potiuntur?*

1. Turcarum Imperator, cui Ægyptus pareret, potissimaque Barbariæ pars vectigalis, & obnoxia est. 2. Rex Fessæ, & Marochii. 3. Abassia, sive Abyssiniæ Imperator. 4. Imperator Monomotapæ.

6. *Quæ Africa divisio?*

Nos in superiorem, sive Borealem, & inferiorem

riorem five Australem dividimus. Alii aliter partiuntur.

§. I.

Superior Africæ pars.

1. Quot regiones hac complectitur?

Sex: 1. Barbariam. 2. Ægyptum. 3. Biledulgeridiam. 4. Zaaram, five desertum. 5. Nigritiam. 6. Guineam.

2. Ubi Barbaria sita est?

Partem potissimam Mari mediterraneo circumjacet è regione Europæ. Regnum Fessanum, & Maroccanum, ubi olim Mauritania Tingitana erat, juxta Oceanum Atlanticum versùs fretum Herculeum porrigitur. Inde tres sequuntur Respublicæ: Algeriana, Tunetana, & Tripolitana, famosa piratarum receptacula. In tractu Algeriano olim Numidia, & in hac urbes Hippon (hodie Bona) & Tagaste erant, illa Episcopatu, hæc natalibus S. Augustini clara. Haud procul urbe Tuneto Carthago stetit, urbs quondam nominatissima Romæque æmula; cujus tamen non nisi rudera quædam exstant. Extrema Barbariæ pars, Ægyptum versùs, est Barcana regio, ubi olim Libya exterior, Cyrenaica, & Marmarica.

3. Quid de Ægypto memoratu dignum occurrit?

Ægyptus dividitur in inferiorem, mediam, & superiorem, quæ hodie Said, olim Thebais dicta est, tot virorum Sanctissimorum nutritrix. Ac licet terra pluviis rarò aut nunquam irrigetur; annua tamen inundatione Nili, qui sub

Opusc. 4^{um}.

H

alti

æstivum solstitium intumescere incipit, mirum quantum fecundatur. Regionis caput Cairus est, urbs totius Africae Amplissima. Indè haud procul absunt Pyramides miræ altitudinis. Alexandria porro, ab Alexandro M. ad oram Maris Mediterranei exædificata, de pristino illo splendore plurimum deperdidit. Visebatur indè turris Pharos, mundi miraculum.

4. *Quid de Biledulgeria, Zaara, Nigritia, & Guinea memorandum?*

1. Biledulgeridia à dactylis, quibus abundat, nomen trahens, Barbariæ contermina est, longissimoque tractu ab Ægypti confinibus ad Oceanum Atlanticum protenditur. 2. Zaara, ubi olim Libya interior, leones, tigrides, struthiones, variaque monstra alit, quibus homines indigenæ haud multum absimiles. 3. Nigritiam Niger annis perinde ac Nilus Ægyptum inundare dicitur, ac fecundare. Incolæ Hispanis ac Lusitanis plurima vendunt mancipia, quæ deinde in Americam transvecta, multis magnisque laboribus exercentur. 4. Guinea auro, ebore, rebusque aliis abundat; quocirca ab Europæis plurimum frequentatur, præsertim ab Anglis, Batavis, Danis, & Brandeburgis, qui littoribus illis, *Ora præsertim Aurea*, ob aureas arenas sic nuncupatæ, plures arces munitissimas imposuere.

§. II.

Pars Africae inferior, sive Æthiopia.

1. *Quot, qualesquæ regiones hæc continet?*
Itidem sex, nempe Nubiam, Abyssiā, &c.

Zanguebariam, quæ olim Æthiopia superior, seu interior, appellabantur: regna itè Congi, & Monomotapæ cum Cafreria, quæ Æthiopia inferior, seu exterior nuncupabantur.

2. *Quid de his omnibus summariè dicendum?*

1. Nubia infra Ægyptum sita, rigatur Nilo, & Nubiâ amne, alitque camelos optimos. 2. Abyssinia, sive Æthiopia propriè dicta, Abyssinorum Imperatori paret; multæ tamè provinciæ ab Imperio hoc, olim amplissimo, fuisse avulsæ. 3. Zanguebaria regio perampla, à Cafreria per longum tractum littoralem versus Mare Arabicum protensa. Lusitani Mosambicum, pluraque alia loca obtinent. 4. Regnum Congi, quod fluviiis Zairus cum aliis omnibus minoribus rigat, fœcundatq; 5. Monomotapæ Imperium amplissimum, auri argenti-que ferax. 6. Cafreria, postrema Africæ pars, ab Oriente, Meridie, & Occidente Æthiopico undique Oceano cingitur, ubi promontorium bonæ spei maximè ad Austrû procurrens.

§. III.

Africæ Insulæ.

Quæ celebriores Africæ insulæ?

2. Canariæ, sive Fortunatæ, in Oceano Atlantico, Hispaniæ Regi subjectæ, quas inter eminet Tenerifa. ubi Picus omnium, ut ajunt, montium altissimus. 2. Hesperides, sive promontorii viridis, quæ & Gorgones, sive Gorgades dictæ, itidem in Oceano Atlantico è regione Promontorii viridis in Nigritia. Sub-

sunt Regi Lusitanæ. 3. Madagascaria, sive S. Laurentii in Oceano Æthiopico. Est ex præcipuis totius orbis Insulis. 4. Melita in Mari mediterraneo Siciliam inter & Tropolin, fortissimum Italiæ adversus Turcas, & Mauros piratas propugnaculum. Hanc Carolus V. An. 1530. Equitibus Melitensibus celsit.

C A P U T XII.

Mappa Geographica Americæ.

1. *Quanam sub zona sita est America?*

Sub torrida, & duabus temperatis.

2. *Quis ejusdem situs?*

Ad Aquilonem Oceano Glaciali, ad Ortum Atlantico, ad Occalum Pacifico, ad Austrum freto & Mari Magellanico cingitur. Nobis Europæis ad Occidentem sita est: unde & India Occidentalis appellatur.

3. *Qui nam præcipui America fluvii?*

1. Canada, sive fluvius S. Laurentii. 2. Fluvius Amazonum. 3. Fluvius Argenteus. 4. Fluvius Grandis.

4. *Ecquod terra, & incolarum ingenium?*

Terra pro vario situ cœlique positu alicubi rerum omnium feracissima, sterilis alibi & infœcunda est. Incolæ, tamen ad res proprio Marte, & arte inveniendas minus sint prompti, & expediti; aliorum tamen opera artificiosissima examissim nõrunt imitari. Ante Europæorum in has terras adventum vivebant ferarum ritu: at nunc iis in locis, quæ Catholici Missionarii lustrârunt, informâruntque, vitam ducunt admodum honestam.

5. *Quæ*

5. *Qua ibidem religio?*

Olim mera hic erat barbaries, summa rerū omnium ignorantia, & immensum fœdissimum superstitionum chaos. At postquam Hispaniæ, Galliæ, & Lusitaniæ Reges religiosissimi, provincias illas, recens detectas, & Ecclesiæ Christi in primis, & suo subdidere imperio, Religio ubique Catholica floret, majoraque in dies capit incrementa. Atque hinc agnoscere licet miram DEI, Ecclesiam suam nunquam deserentis, providentiam: quippe jam inde a tempore illo, quo Apostatarum omnium coryphaeus Lucifer in lateribus Aquilonis, si-ve extremo Europæ angulo per Lutherum aliosque emissarios veræ Fidei lumen omnino extinctum ibat, Deus in Asia, Africa, & America, ad extremum nempe Orientem, Merididem, & occidentem per tot Missionarios, virosque Apostolicos multas hominum myriades puri sincerique Evangelii luce collustravit.

6. *Qua America divisio?*

Dividitur generatim in duas prægrandes Peninsulas, tenui Isthmo Panamam inter & Portum Pulchrum connexas. Quæ ad Boream procedit America Septentrionalis, si-ve Mexicana; quæ verò ad Austrum porrigitur, America Australis, si-ve Peruana appellatur.

§. I.

America Borealis.

1. *Quasnam regiones complectitur?*

I. Canadam, si-ve, Novam Franciam, quæ

Gallorum est. 2. Virginiam, quæ Anglorum. 3. Floridam, Novum Mexicum, & Novam Hispaniam, sive regnum Mexicanum, quæ Hispanorum sunt, & duabus prioribus fertilitate, divitiis, &c. longè præstant.

2. *Quæ Insula America Borealis?*

1. Europæ maximè vicinæ sunt Azores, quæ & Insulæ accipitrum ob horum copiam, & Flâdricæ, quod à Flâdris invetæ sunt, appellantur. Subsunt Regi Lusitanicæ, & ab aliis inter Africæ Insulas numerantur. 2. Insulæ Lucajæ. 3. Antillæ majores, & minores. Harum pleræque sunt admodum frugiferæ, & partim Hispanis, partim Gallis, Anglis, & Batavis, &c. subjectæ. 4. Californiam, tractu longissimo propè novum Mexicum à Borea in Austrum porrectam, nonnulli Peninsulam esse perhibent.

§. II.

America Australis.

1. *Quæ ejusdem regiones præcipuæ?*

1. Terra Firma, sive Castella Aurea. 2. Paraquaya, sive Paraquaria. 3. Terra Magellanica. 4. Chile, & 5. Perua, sive regnum Peruanum, Hispanicæ sunt ditionis. 6. Brasilia verò Lusitanicæ.

2. *Quenam bas inter regiones principatum tenet?*

Regnum Peruanum rebus omnibus affluens, plurimisque auri, & argenti fodinis dives, in monte præsertim Potosio, ubi venæ argenti inexhaustæ.

De regionibus incognitis.

Quot sunt hujusmodi regiones?

1. Arcticæ sive Boreales, quæ Polo Arctico. 2. Antarcticæ, sive Australes, quæ Polo Antartico circumjacent. Vocantur *incognita*, quia perpauca de iis explorata habemus.

2. Quæ regiones incognita ad Polum Arcticum?

1. Spizberga, seu *Montes acuti* inter Novam Zemblam ad Ortum: & Grœnlandiam ad Occasum. 2. Nova Zembla, Moscoviæ Septentrionali ferè adjacet, à qua freto Vaigatio dirimitur. 3. Jelsonis regio ultra Japoniam, Septentrionem versùs, excurrit. 4. Gronia, sive Grœnlandia ultra Europam, & Americam Borealem porrigitur. 5. Islandia Insula Norwegiam, & Grœnlandiam interjacet. Hanc veterem illam Thulen nonnulli aurumant. Est ibi Hecla mons ignivomus.

3. Quales hæc regiones?

Perfrigidæ admodum. Quæ ipsa causa est, quòd minùs adhuc sint cognitæ; cùm ob vehementem frigus, & glaciem adiri vix possint. Hollandi quidem aliquot abhinc annis Spizbergam usque & Novam Zemblam penetrarunt; sed commorari diutiùs haud poterant. Ob nives perpetuas urfi ibi aliæque bestiæ albescunt. Balenas ad Spizbergam magno numero Mari innatantes Batavi æstate capiunt. Indigenæ asperis, & incultis sunt moribus, atque idololatriæ ut plurimum dediti.

4. *Quæ regiones incognita ad Polum Antarcticum?*

1. Nova Guinea infra Asiam Ortum versùs sita est.
2. Carpentaria versùs Polum Antarcticum longiùs excurrit.
3. Insulæ Salomonis Novam Guineam, & Americam Australem interjacent.
4. Quiri Regio seu Terra Australis Spiritus Sancti infra Insulas Salomonis, &
5. Infra illam Nova Zelandia Polum versùs protenditur.
6. Nova Hollandia, terū omnium egentissima, infra Insulas Asiaticas, & Novam Guineam Occasum versùs sita est.
7. Ignium Regio Insula amplissima est, fretum Magellanicum inter & Mareum, sive S. Vincentii.
8. Diemeni Regio infra Novam Hollandiam, Polum versùs porrigitur &c.



APPENDIX.

De

INSIGNIBUS EPISCOPATUUM & PROVINCIARUM REGNI POLONIÆ.

Item

De stemmatibus variorum extraneorum Regnorum & Provinciarum.

Ponitur loco Appendicis de Arte Scutaria sive Heraldica.

INSIGNIA EPISCOPATUUM Regni Poloniae.

ARCHIEPISCOPATUS GNESNENSIS.

Lilia tria ad instar Stemmatis Gozdawa in campo ceruleo. Item S. Adalbertus Archiepiscopus, in Apparatu Archiepiscopali.

ARCHIEPISCOPATUS LEOPOLIENSIS.

Virgo Beatissima dextrâ Christum infantem portans, sinistrâ sceptrum gerens, in capite coronam, lunam sub pedibus habens: & sub luna leonem jacentem.

EPISCOPATUS CRACOVIENSIS.

Tres Coronæ aureæ in campo albo.

EPISCOPATUS CUJAVIENSIS.

Virgo Beatissima radiis circumdata, dextrâ Christum, sinistrâ sceptrum tenens, diademate redimita, & Lunæ insistent in campo aureo.

CAPITULI POSNANIENSIS.

Sanctus Petrus Apostolus cum geminis clavibus in dextra.

CAPITULI VIENENSIS.

Tres Coronæ eadêm formâ ut in Cracoviensi.

CAPITULI PLOCIENSIS.

Virgo Beatissima dextra sustinens Christum, manus extensas ut ad amplexum præferentem, pallio ceruleo amicta, & lunæ insistent sub qua stemma instar anchoræ & curi

CAPITULI VARMIENSIS.

Porta super quam mediaturris inter alias binas eminet. In porta cancelli ferrei erecti in sublime: lateri portæ crux dimidia adjacet. Portæ supereminet mitra Pontificia coronis cincta & Cruce insignita. Mitra hæc portæ à Sede Apostolica cum specialibus Privilegiis adjecta: ut refert Marianus Costenus.

CAPITULI LUCEORIENSIS.

Effigies SSmæ Trinitatis Beatissimâ Virginem coronans.

CAPITULI PRÆMISLIENSIS.
S. Joannes Baptista vexillum parvum manu tenens cum agno eidem adstante.

CAPITULI SAMOGITIENSIS.
Tres Coronæ.

CAPITULI CULMENSIS.
Cruz sola.

CAPITULI CHELMENSIS.
Effigies duodecem Apostolorum.

CAPITULI KIOVIENSIS.
S. Sophia cum S. Tribus Filiabus.

CAPITULI CAMENECENSIS.
SS. Apostoli Petrus & Paulus hic cum gladio; ille cum geminis clavibus in manu.

CAPITULI LIVONIAE.
Stemma non appositum ab Authore.

CAPITULI SMOLENSCENSIS.
Tres Coronæ.

Insignia hæc Episcopatum desumpta sunt ex libro cui titulus: *Corona Poloniae edita per R. P. Gasparum Niesiecki S. J.* qui refert à nonnullis Authoribus alia quoque stemmata assignari.

Reliquorum stemmatum descriptio desumitur ex libello cui titulus *Flos Reznorum Editio Varsaviae.*

INSIGNIA PROVINCIARUM REGNI POLONIAE.

Poloniae Insigne, Aquila alba in campo rubeo, cum Corona aurea.

Cracoviensis Palatinatus, in vexillo Aquila candida cum Corona aurea, in campo rubeo.

Cracovia, Tres Turres cum Porta una, in qua Aquila.

Zatoriensis Districtus, spectantis ad Palatinatum Cracoviensem, Aquila alba cum litera Z. in pectore, in clypeo cæruleo.

Sandocensis Districtus, eodem pertinentis, clypeus divisus in duas partes, & sex campi, tres rubri, & tres aurei, in secunda parte in rubro campo novem Stellæ.

Osviecimensis Ducatus, ad Palatinatum Cracoviensem spectantis, Aquila nigra, cum litera O. in pectore.

Posnaniensis Palatinatus, Aquila candida sine Corona, in campo rubeo.

Posnania, Tres Turres, in Porta duæ claves decussatim positæ.

Sandomiriensis Palatinatus Scutum, in quo à medio tres campi rubri, tres albi, in altera parte campus cæruleus, cum tribus stellarum ordinibus.

Sandomiria, Rex in Solio, & Aquila.

Calissiensis Palatinatus, caput Bisontis, inter cujus cornua aurea Corona per nares circulo transeunte, cæpus instar alveoli albus & ruber.

Calissia, Porta cum duabus Turribus in cujus medio crux, supra portam Tibicen.

Siradiensis Palatinatus, Leo ruber medius, & semi Aquila nigra cum Corona aurea in plano campo.

Siradia, tres Turres cum Porta, in medio Turris, Aquila.

Violenensis Territorii, Agnus cum vexillo & calice, in campo rubeo.

Lanciciensis Palatinatus, semi Leo ruber in campo

campo albo semi Aquila alba in campo nigro, cum Corona aurea.

Brestensis Cujaviensis, Medietas Aquilæ, & dimidius Leo, aureâ Coronâ insigniti, in campo aureo.

Kijovie Palatinatûs, ex una parte Ursus in campo albo, ex altera Angelus albus tenens evaginatum gladium.

Inovladiislaviensis, Medietas Aquilæ rubræ, & Leonis nigri in Campo aureo.

Dobrinensis, Territorii, Caput humanum canâ barbâ, cornutum; in Campo rubeo, desuper & infra habens Coronam auream.

Russia Ducatûs, Leo fulvus coronatus in Campo cæruleo, continet Palatinatûs, Podoliæ, Vothyniæ, Kijoviensem; Czerniechoviensem, Bractaviensem; antea fuit Regnum, & Monedulam coronatam nigram in campo albo pro stemmate gerebat.

Halicienfis Terra, Monedula nigra cum Corona aurea in Campo albo.

Pramisliensis Terra, Aquila biceps Coronata, in Campo cæruleo.

Chełmensis Terra, Ursus albus in Campo viridi inter arbores.

Zydaczoviensis, tres Leones in Cæruleo vexillo.

Vothynia, In vexillo viridi Crux alba, in Campo rubeo & aquila.

Podolia Palatinatûs, Sol radiatus in Campo albo.

Cameneensis Urbis, S. Georgius in equo draconem interimens.

Lublinensis Palatinatûs, Cervus in Campo rubro, in collo aurea Corona. *Lublinski*, Caper.

Betzensis, Gryphus albus coronatus in Campo rubeo.

Masovia Ducatûs, cum tribus suis Terris, Aquila alba expansis alis.

Podlachia cum suis Districtibus, ab una parte in vexillo Aquila alba, in Campo nigro, ab altera parte eques armatus cum evaginato gladio, fuit aliquando sub Lithvanis.

Ravensis Palatinatûs, Aquila nigra in Campo rubro in ejus pectore litera R.

Bractaviensis, Habet Crucem albam in Campo rubeo, & lunam in medio.

Prussia Ducatûs, continentis Palatinatûs duos, Culmensem cum Mariæburgiensi, Aquila in Campo rubro, in ejus collo Corona aurea, sub dextra ala, manus armata cum stricto gladio.

Pomerania Palatinatûs, Gryphus niger in Campo albo.

Livonia Palatinatûs, Gryphus coloris albi cum gladio.

Czerniechoviensis Palatinatûs Aquila biceps Coronata.

INSIGNIA PROVINCiarUM

M. D. LITHVANIÆ.

M. D. Lithuania, Insigne est Eques Cataphractus, cum mitra supra Scutum, bina Cruce signatum.

Palatinatûs Vilnensis, In vexillo rubro ex una parte Cataphractus Eques, ex altera, Columna

Columnæ, albæ, antiquæ Gentis Columnarum In-
signe.

Vilnæ, Columnæ cum Porta in medio.

Osmianensis Districtus, Eques in vexillo pur-
pureo.

Lidensis, Eques Cataphractus in vexillo cæ-
ruleo.

Wilkomiriensis, Eques Cataphractus in ve-
xillo rubeo ex una parte, ex altera S. Michâ-
el Archangelus.

Bractaviensis Distr., Eques Cataphractus in
vexillo roseo.

Palatinatûs Trocensis, In vexil: lafurino E-
ques Cataphractus in campo rubeo *Districtus*
Grodnenfis, ad hunc Palatinatum spectans, ut,
& *Distr: Caunensis*, & *Distr: Upitensis*, eodêm
Insigni utuntur, quo Palatinatûs Trocensis ad-
ditis literis G. C. U. in scuto Equitis.

Ducatûs Samogitia. Ursus niger, cum circu-
lo albo in collo.

Palatinatûs Smolenscensis, vexillum rubrum,
in quo Scipio.

Smolensci: Eques armatus in vexillo roseo.

Distr: Staroduboviensis: Eques Cataphractus in
vexillo purpureo.

Palatinatûs Polocensis, Eques armatus in ve-
xillo rubro.

Palatinatûs Novogrodensis, Angelus niger in
campo rubeo, ex altera parte vexilli Eques
armatus.

District: Stonimensis, Eques cataphractus in
vexillo purpureo.

Distr:

Distr: Wolkowiscensis, Eques armatus in vexillo roseo.

Palatinatus Vitepsensis, & *Districtus* ejus. *Orsensis*, Eques armatus in viridi vexillo.

Palatinatus Brestensis, & *Districtus* illius *Pivscensis*, Eques armatus: in campo caeruleo.

Palatinatus Mscislaviensis. Eques armatus in vexillo croceo.

Palat: Minscensis, & *Distr: Rzeczycensis* & *Mozirensis*, Eques armatus in campo albo vexilli purpurei.

Palat: Livoniae, Gryphus albus erectus in pedes, in campo rubro cum gladio in pede dextro, in pectore autem literæ S. A. coronatæ, scilicet: *Sigismundus Augustus*, qui hoc stemma dedit *Livoniae*, eam incorporas *Lithvania*. An: 1567.

STEMMATA VARIORUM.

Extraneorum Regnorum & Provinciarum.

Andalusia in medio campo flavo, pomum punicum sursum erectum cum ramo, supra capum Corona Regalis absq; cruce.

Anglia, Olim dictæ *Britannia*, tres Leones unus infra alium in campo rubeo, desuper Corona Regalis cum cruce & globo, à parte dextera Leo coronatus, à sinistra Gryphus.

Aragonia Regni, In campo flavo circuli oblongi, 5. trabes rubræ, in sinistra parte in campo albo Crux rubra, & in quovis Crucis

An.

angulo caput coronatum, teniis de collo pendentibus.

Austria, Alaudæ sursum avolantes, item Aquilæ duæ in albo campo.

Balearidum Insularum in campo flavo 4. trabes, & Crux in transversum, desuper Corona Regalis.

Bavaria, In campo albo rhombi fenestrales oblongi, qui ex angulis prodeunt.

Biverra, In Medio campi albi Crux subrubra, desuper Corona Regalis.

Bohemia, Leo albus coronatus, cum duplici cauda.

Bononia, In Campo flavo tria poma punicea, desuper corona Regalis, sine Cruce.

Brabantia, In campo nigro Leo flavus erectus, desuper corona Ducalis, v. latrunculi rubri & albi.

Brandenburgici Marchionatus, in Campo albo aquila nigra coronata, desuper duæ albæ in corona Regali, sine Cruce, vel Draco.

Brunsvicensis Ducatus, 2. Leones in campo albo v. Leo aureus, v. vir ferus albus, seu Sylvacius.

Bulgaria, In campo cæruleo luna alba.

Burgundia, In campo flavo tres trabes transversæ cæruleæ, desuper Corona Regalis sine cruce.

Calabria, In medio campi Crux nigra, desuper corona Regalis sine cruce.

Campania, In campo cæruleo trabes 2.

Cameracensis, Archi-Episcopatus, Aquila biceps in campo flavo.

Casti-

Castilia, in campo rubro rhombus, & aliquot trabes rubræ cum crucibus cæruleis.

Croatia & Clivia, latrunculi rubri & albi.

Dania, In Campo cæruleo Coronæ, & Leones flavi tres. Item trabes cæruleæ duæ cum interstitiis albis tribus, & Crux.

Hetruriæ Ducum, sex globi in Campo albo, in orbem dispositi.

Flandriæ, In campo flavo Leopardus niger erectus, desuper corona Regalis sine cruce.

Florentiæ, Lilia trium foliorum, & duæ Rosæ.

Galatiæ, Monstrantia cum Venerabili SACRAMENTO in campo cæruleo, & ex utraqù parte in longum 3. Cruces nigræ, desuper Corona Regalis sine cruce, infra campum inscriptio: *Hoc mysterium firmiùs constemur.*

Galliæ, Tria Lilia in Campo cæruleo, desuper Corona Regalis cum cruce.

Gottiæ, Currus triumphalis, in quo vexilla subtracta prominent, quibus insistit vir galeatus, dextrâ manu protensâ cum gladio, sinistrâ cum clypeo.

Germanici Imperii, Nigra Aquila biceps, cū Corona Cæsarea.

Granatæ, In campo flavo pomum puniceum sursùm erectum cum ramo.

Hispaniæ, Varia sunt & multa stemmata siquidem sub se regna continet plura, præcipuum tamen stemma est, turres, coronæ, Leones, Leo ruber erectus.

Hollandiæ, In campo flavo circuli, Leo ruber

ber erectus, desuper Corona Regalis sine cruce.

Hungaria, Tres rubrae trabes in campo albo, crux, & super eam Corona Regalis sine cruce.

Hybernia, Cythara in Campo caeruleo.

Italia, Virgo, armis, hastis, & oleis insistens.

Legionis, In campo albo Leopardus coronatus, sine cruce Corona.

Lotharingia, Falcones tres.

Luceburgi, in campo albo Leo ruber erectus.

Lusacia, murus prominentibus arcibus, desuper campus totus ruber.

Lusitania, Campus albus, & intra illum 5. Scuta caerulea, circa campum in superficie rubra 7. portae flavae, desuper Corona Regalis sine cruce.

Marchia, Latrunculi caerulei & albi.

Mecklinia, In campo flavo 3. rubrae trabes, in medio trabis Aquila biceps.

Mediolanensis Status, tres Coronae Regales sine cruce & serpens erectus, infantem dentibus tenet.

Moguntini Archiepiscopatûs, Rota & Leo dimidius.

Moravia, In campo caeruleo Aquila rubra, distincta ubique; flavis alis.

Moschovia, Aquila nigra biceps, in cuius pectore Eques, ad instar S. Georgii, alia stemmata in alis.

Navarra, In campo rubro duo Leones, unus infra alium.

Normandia, In campo rubro castrum cum tribus turribus.

Norve-

Norvegia, idem stemma, quod *Daniæ*.

Peloponesi, In campo cæruleo Luna.

Portugallia, Campus partim ruber, partim flavus, & in medio duo capita humana vittata, & duo coronata.

Rheni Palatinatûs Leones & latrunculi.

Scotia, Leopardus ruber in campo flavo, à partibus equi coronas in collis gerentes, desuper Leo erectus coronatus, in dextro pede cum gladio, in sinistro cum sceptro, à partibus vexilla. Vexillum dextrum habet in se crucem transversam, sinistrum habet Leopardum erectum, vel Lilia rubra, sicut & *Anglia*.

Servia, Idem stemma, quod *Bulgaria*.

Silesia, In campo pars una alba, altera flava, in alba est Aquila nigra, in flava trabes.

Suecia, In campo cæruleo Leones & 3. Coronæ.

Thuringia, ex Leonibus duobus sinè coronis, unus ruber, alter albus.

Transylvania, In campo flavo Leo erectus, per medium ipsius Luna cærulea crassa cum alba simili. Item tres dentes Elephantis, juxta alios Lupi, in campo cæruleo, supra Mitra Ducalis.

Trevirensis Archiepiscopatûs à dextra parte in campo albo 4. trabes cæruleæ, per quas Leo extensus, desuper corona Ducalis; à sinistra parte in campo rubro crux alba, desuper Infula cum gladio à dextris, cum scipione Episcopali à sinistris.

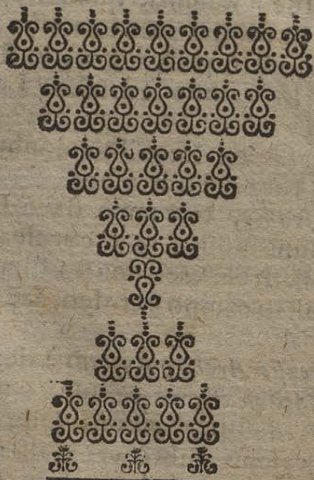
Turcia, Luna pallida cornibus erectis.

Valachia, In campo cæruleo Luna alba, vel
Calvaria, seu caput hominis mortui.

Valentia Regni, Templum album murò albo
 circumdatum in campo rubro.

Hæc Regnorum stemmata, tum notitiæ ha-
 bendæ gratiâ, tum in certis passibus, oppor-
 tunitati consulendo hic posui; ut si subinde ta-
 lem materiam poscat occasio, Pœta notitiam
 eorum domi habeat, unde alia Regna
 honoris sibi vendicant encomium.

FINIS.





I N D E X

Capitum hujus Opusculi.

P A R S I.

De Globo.

Cap: I. De Globo, ejusq; partibus generatī p. 4.	
II. De Æquatore, Zodiaco, Eccliptica.	7.
III. De Meridiano.	- - 8.
IV. De Horizonte.	- - 10.
V. De Tropicis.	- - 11.
VI. De Circulis Polaribus.	- - 12.
VII. De quatuor mundi Cardinibus, five Plagis.	- - ibidem.
VIII. De Lōgitudine, & Latitudine locorū	13.
IX. De Zonis.	- - 15.
X. De diversis anni temporibus in diversis Zonis.	- - 16.
XI. De Climatis.	- - 17.
XII. De diversis effectibus cursūs Solaris	18.
XIII. De usu G'obi.	- - 21.

) (o) ()
P A R S II.

De mappis, seu chartis
Geographicis.

Caput I. De Planisphærio terrestri	23.
II. De mappis Geographicis generatim	24.
III. De variis mensuris Geographicis	26.
IV. De variis vocabulis Geographicis	28.
V. De Globi terraquei divisione	32.
VI. Divisio aquarum	ibidem.
VII. Mappa Geographica Europæ	35.
VIII. De novem majoribus Europæ Partibus.	40.

§. I.

Poloniæ Regnum, <i>ibidem</i> Situs Poloniæ	41.
Major Polonia	43.
Polonia Minor.	44.
Lithvania	46.
Russia	47.
Russia Rubra	ibidem.
Russia Alba	48.
Prussia	49.
Pomerania	52.
Masovia	53.
Samogitia	54.
Livonia	55.
Ingenia Polonorum	57.
Nobilitatis Prærogativa	60.
Leges & Statuta	63.
Regimen Politicum	65.
Religio	66.

§ II.



§. II.

De mappa Geographica Imperii Germanici 69

§. III.

De magna Peninsula Scandinavia		72.
Suecia	-	73.
Norvegia	-	74.
Dania	-	76.

§. IV.

Moscovia	-	77.
V. Turcia Europea	-	79.
VI. Britannia	80.	VII. Italia 83.
VIII. Gallia	86.	IX. Hispania 88.
X. Lusitania	-	90.

CAPUT IX.

Novem minores Europæ partes. 91.

§. I.

De 4. Regionibus Galliam inter & Imperium Germanicum, &c.

Belgium	91.	Lotharingia	93.
Helvetia	94.	Sabaudia.	95.

§. II.

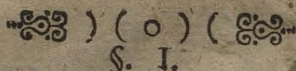
Quinque reliquæ Europæ partes Poloniam inter & Turciam Europæam, &c.

Hungariæ Regnum	-	95
Transylvania	-	97
Valachia, & Moldavia	-	ibid:
Tartaria minor.	-	ibidem.

CAPUT X.

Mappa Geographica Asiæ 98.

§. I.



§. I.

Turcia Asiatica	-	100
Anatolia	ibid: Syria	102
Arabia	104 Georgia	103
Armenia, five Turcomania	-	ibid.
Diarbechia	-	ibid.

§. II.

Reliquæ Asiæ partes.	-	106
Persia	ibid. India	107
Tartaria Magna	108 Sina	ibid.

CAPUT XI.

Mappa Geographica Africæ	-	111
--------------------------	---	-----

§. I.

Africæ pars superior.	-	113
-----------------------	---	-----

§. II.

Africæ pars inferior, five Æthiopia	-	114
-------------------------------------	---	-----

§. III.

Africæ Insulæ	-	115
---------------	---	-----

CAPUT XII.

Mappa Geographica Americæ	-	116
---------------------------	---	-----

§. I.

America Borealis	-	117
------------------	---	-----

§. II.

America Australis	-	118
-------------------	---	-----

CAPUT XIII.

De Regionibus incognitis	-	119
--------------------------	---	-----

Appendix de Insignibus Episcopatum Provinciarum &c.	-	120
--	---	-----

Tabula milliarium ad finem Opusculi adjicitur.	-	
--	---	--



TABULA POLIOMETRICA

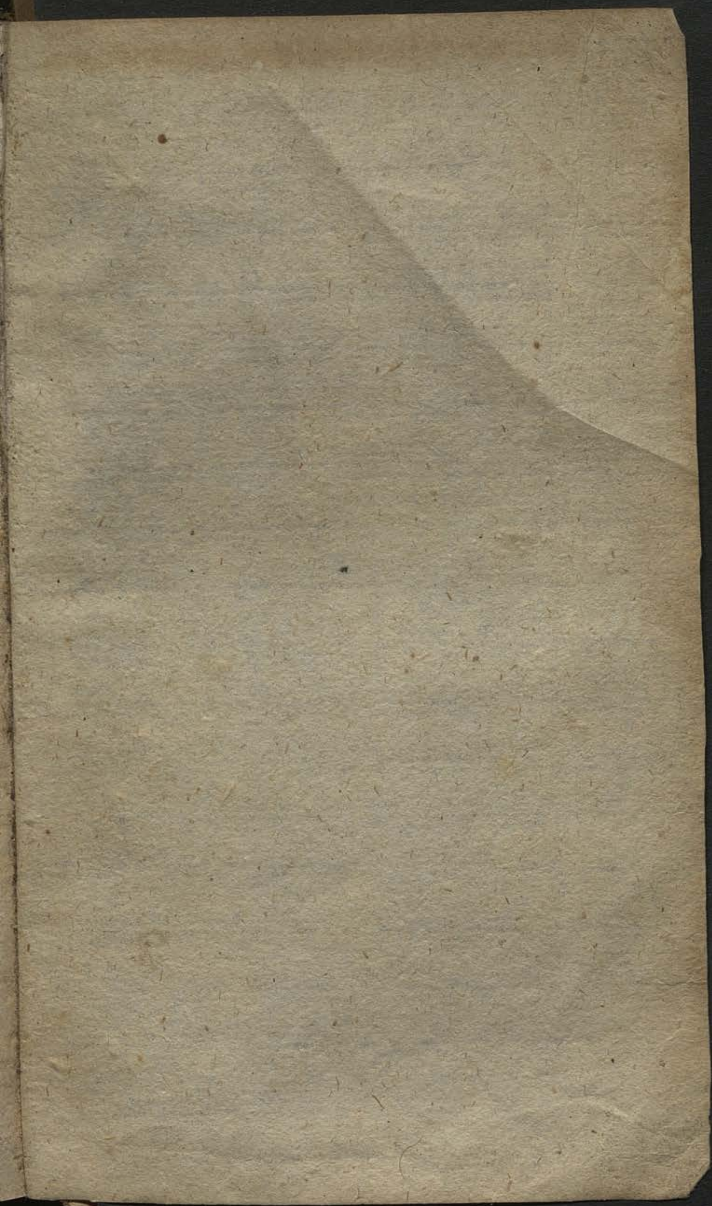
*Distantias urbium Regni Poloniae, in quibus sunt Collegia vel domicilia Societatis representans
Juxta exemplar antiquae similis tabulae reimpressa; Praecipuas item urbes Europae, et Metropoles Regnorum
ac Provinciarum exhibens, ex tabula magna Poliometrica desumpto; in concursu communi distantias adinvicem exponens.*

Barum.	Antuerpia.	88.	364.	152.	88.	165.	564.	58.	88.	58.	101.	194.	260.	130.	250.	116.	270.	144.	Brabantia
116. Bidgostia.	Berolinum.	284.	70.	24.	70.	482.	158.	68.	156.	40.	190.	165.	80.	145.	40.	370.	120.	Brandeb.	
64. 50. Bresta.	Constantinopolis.	190.	268.	280.	225.	420.	295.	385.	252.	242.	366.	190.	174.	236.	545.	250.	Thracia		
114. 22. 66. Calisium.	Cracovia.	66.	190.	410.	230.	93.	210.	56.	160.	180.	24.	90.	30.	410.	141.	Polonia			
12. 108. 76. 106. Camenecum.	Dresda.	100.	481.	156.	47.	140.	17.	158.	195.	50.	152.	31.	343.	96.	Saxonia				
130. 12. 64. 34. 126. Conecum.	Haffnia.	505.	205.	148.	245.	105.	246.	102.	110.	148.	85.	430.	145.	Dania					
80. 53. 56. 36. 74. 70. Cracovia.	Hierosolima.	616.	470.	570.	460.	396.	530.	418.	398.	450.	688.	428.	Palestina						
54. 52. 20. 53. 50. 59. 38. Crasnostavia.	Londinum.	156.	76.	170.	145.	190.	212.	303.	184.	250.	140.	Anglia							
24. 82. 34. 84. 24. 88. 65. 32. Cremenecum.	Monachium.	115.	42.	150.	145.	56.	188.	66.	310.	60.	Bavaria								
58. 70. 52. 62. 52. 84. 20. 28. 45. Crofna.	Parisi.	152.	180.	315.	183.	294.	180.	250.	125.	Gallia									
134. 22. 68. 46. 126. 16. 70. 61. 88. 84. Gedanum.	Praga.	46.	200.	36.	144.	32.	355.	85.	Bohemia										
117. 14. 52. 28. 109. 20. 57. 53. 52. 71. 12. Graudentum.	Roma.	336.	125.	240.	166.	310.	55.	Italia											
50. 68. 40. 66. 44. 82. 30. 13. 26. 12. 76. 69. Jaroslavia.	Stocholmia.	214.	136.	172.	530.	280.	Svecia												
36. 78. 46. 76. 30. 92. 44. 20. 18. 22. 96. 73. 14. Leopolis.	Vienna.	130.	44.	374.	70.	Austria													
64. 52. 18. 50. 56. 66. 36. 6. 30. 28. 70. 53. 20. 26. Lublinum.	Vilna.	116.	495.	200.	Lithvania														
34. 80. 30. 80. 40. 96. 56. 24. 10. 40. 96. 83. 30. 18. 30. Luceoria.	Vratislavia.	363.	104.	Silesia															
128. 24. 62. 38. 114. 22. 66. 66. 83. 81. 6. 9. 70. 90. 59. 94. Mariaburgum.	Ulyssippo.	308.	Lusitania																
22. 84. 40. 92. 30. 108. 66. 26. 9. 48. 108. 95. 40. 26. 42. 12. 106. Ostrogium.	Venetia.	Republica Veneta																	
90. 25. 48. 17. 79. 34. 20. 36. 68. 33. 44. 32. 36. 51. 31. 62. 40. 79. Petricovia.	Regna et Provincia																		
126. 18. 66. 14. 118. 20. 55. 61. 93. 80. 39. 26. 78. 88. 62. 92. 30. 104. 29. Poshania.	*****																		
48. 72. 44. 70. 42. 86. 30. 18. 26. 10. 84. 63. 4. 12. 24. 30. 74. 38. 41. 80. Premislia.	*****																		
84. 26. 32. 24. 82. 40. 30. 35. 66. 44. 40. 27. 42. 48. 26. 56. 38. 68. 9. 35. 44. Rava.	*****																		
45. 78. 56. 78. 30. 92. 36. 28. 22. 18. 86. 69. 10. 10. 32. 28. 82. 36. 42. 88. 6. 50. Samboria.	*****																		
66. 52. 34. 47. 60. 66. 22. 12. 44. 16. 66. 53. 16. 30. 12. 32. 64. 44. 26. 64. 18. 26. 25. Sandomiria.	*****																		
35. 84. 48. 80. 21. 106. 58. 33. 20. 76. 94. 69. 28. 15. 40. 33. 104. 30. 63. 90. 22. 60. 14. 44. Stanislapolis.	*****																		
110. 6. 44. 20. 102. 21. 50. 50. 80. 62. 20. 7. 52. 72. 46. 76. 18. 88. 25. 18. 64. 20. 62. 46. 88. Toronium.	*****																		
79. 27. 28. 34. 70. 34. 30. 31. 56. 41. 35. 27. 36. 46. 24. 48. 30. 60. 23. 45. 41. 15. 48. 25. 65. 24. Varfavia.	*****																		

TABULA POLITICA

Table of political data, including names and numerical values, possibly representing a list of states or territories.

Main body of the table with multiple columns of text and numbers, likely representing population, area, or other political metrics.



he



Biblioteka Jagiellońska

stdr0022055

