

# ZIEMIANIN

PISMO POŚWIĘCONE

## RÓLNICTWU I PRZEMYSŁOWI.

Gdy się naród rzuci rojem,  
I dołoży silnej ręki,  
To nie darmo się i znoim:  
Gumna, stogi się postroją,  
I jest dosyć w potrzeb swoją.  
I świat karmim chlebem swoim.

*Pieśń o ziemi naszej.*



**T O M V.**

---

**LESZNO.**

NAKŁADEM I DRUKIEM ERNESTA GÜNTHERA.

**1851.**



# SPIS

## artykułów w Tomie V. zawartych.

### POSZYT V.

MAJ.

Strona.

- I. Na co zwraca głównie swoją uwagę fabrykant wyrobów wełnianych przy kupnie wełny? . . . . . 1
- II. Pranie owiec w wodzie ciepłej . . . . . 9
- III. O poprawie ras koni . . . . . 13
- IV. O zakładaniu pięknych trawników i o utrzymaniu tychże 22
- V. Biblioteka rolnicza , . . . . 34
- VI. Projekt do statutu zawiązać się mającego Towarzystwa kredytowego dla posiadłości ziemskich w W. ks. poznańskim . . . . . 40
- VII. Sposób prania owiec u pana Hellera w Chrzelicach, w górnym Szląsku . . . . . 47
- VIII. Uchybienia, które pociągają za sobą stratę w czy-  
stych z rolnictwa dochodach . . . . . 50
- IX. Wąsacz . . . . . 54
- X. Wielkie pośrednie korzyści z hodowania pszczół . . . . . 56
- XI. Pogląd na stan zboża i urodzaje na rok 1851 . . . . . 58
- XII. Korrespondencya . . . . . 62
- XIII. Zapach wełny . . . . . 66
- XIV. Siéwnik Koemmerera w Bydgoszczy . . . . . 68
- XV. Przypisek do Doniesienia literackiego w p. III. Zie-  
mianina r. b. . . . . 72
- XVI. Rozmaitości . . . . . 83
- Felieton literacki . . . . . 91

## POSZYT VI.

### CZERWIEC.

	<i>Strona.</i>
XVIII. O pewnych i stałych zasadach płodozmianu . . . . .	93
XIX. O osuszaniu podziemnymi rowkami w Pruskowie (w Szląsku) . . . . .	113
XX. Nawóz z ciał zwierzęcych . . . . .	118
XXI. Sprzedaż drzewa . . . . .	129
XXII. O urządzaniu Inu sposobem pana Clausensa . . . . .	142
XXIII. Projekt do statutu zawiązać się mającego Towarzystwa kredytowego dla posiadłości ziemskich w W. ks. poznańskim (ciąg dalszy) . . . . .	149
XXIV. Jak obrachować zawartość sześciennej drzewa okrągłego bez formuł algebraicznych i tablic? . . . . .	154
XXV. O soli w rolnictwie i wychowie zwierząt gospodarskich . . . . .	158
XXVI. Przechowywanie okowity . . . . .	161
XXVII. Czyszczenie łąk z chwastów i mchu . . . . .	165
XXVIII. Łatwy sposób rozpoznania i polepszenia ziemi . . . . .	168
XXIX. Jarmark na wełnę w Poznaniu . . . . .	172
XXX. Rozmaitości . . . . .	179

## POSZYT VII.

### LIPIEC.

XXXI. O uprawie łąk sztucznych . . . . .	189
XXXII. Wiadomości gospodarskie z Francji (z rysunkiem) . . . . .	221
XXXIII. Wyjątek z podróży pana Viebahn przez część księstwa poznańskiego . . . . .	228
XXXIV. Stósunki robotników wiejskich w powiatach inowrocławskim, bydgoskim i międzychodzkiem . . . . .	241
XXXV. Czyszczenie roli z chwastów . . . . .	255
XXXVI. Suszenie koniczyny i innych roślin pastewnych (z rysunkami) . . . . .	260
XXXVII. Ogólne zasady następstwa ziemiopłodów . . . . .	267
XXXVIII. Korrespondencya . . . . .	275
XXXIX. Rozmaitości . . . . .	280
Wiadomość o nowo założoném towarzystwie agronomiczném w powiecie średzkim i wrzesińskim . . . . .	283

## POSZYT VIII.

### SIERPIEŃ.

	<i>Strona.</i>
XL. O szkołach agronomicznych we Francji . . . . .	285
XLl. O uprawie koniczyzny purpurowej . . . . .	304
XLII. Nowo spostrzeżona choroba na pszenicy (z rysunk.)	311
XLIII. O panującej chorobie ziemniaków (z rysunkiem)	313
XLIV. Marszruta (podróżnik) dla podróżującego agronoma po Anglii i Szkocyi . . . . .	323
XLV. Nie każde wygrabienie ściółki zmniejsza produkcją drzewa . . . . .	330
XLVI. O korzyściach wynikających z przemiany suchych łąk na orną rolę . . . . .	335
XLVII. Uprawa marchwi . . . . .	339
XLVIII. Uprawa bani . . . . .	342
XLIX. Serradella . . . . .	345
L. Jak gęsto, lub jak rzadko siać trzeba rozmaite ga- tunki zboż, ażeby pola największy wydały plon, i żeby zboża niepotrzebnie w ziemię nie wrzucać i nie marnować? . . . . .	349
LI. O użyteczności mrówek . . . . .	354
LII. Czy jest korzystniej spaść ziemniaki, czy też użyć ich do fabrykacji okowity i tylko wywar (brachę) bydłem spaść? . . . . .	357
LIII. Dalsze wydoskonalenie budowy z piasku . . . . .	360
LIV. Przegląd handlowy produktów rolniczych . . . . .	362
LV. Rozmaitości . . . . .	368
Spis współpracowników . . . . .	371

---

Redaktor: *Włodzimierz Wolniewicz*, w Dembiczu w pow. średzkim.  
Czcionkami tłoczni Ernesta Günthera w Lesznie.

POSIYTY

SIEMEN

351	351	XLI.	O ekstrakcie ziołowym w postaci...
352	352	XLII.	O sposobie karmienia niemowląt...
353	353	XLIII.	Nowo odkryty rodzaj choroby (z rysunkiem)
354	354	XLIV.	O parazytach chorób zwierzęcych (z rysunkiem)
355	355	XLV.	Wskazywanie (podobnie) dla podrobienia ziołowego
356	356	XLVI.	Wskazywanie (podobnie) dla podrobienia ziołowego
357	357	XLVII.	O karmieniu niemowląt z podrobieniem ziołowym
358	358	XLVIII.	O karmieniu niemowląt z podrobieniem ziołowym
359	359	XLIX.	O karmieniu niemowląt z podrobieniem ziołowym
360	360	XLX.	O karmieniu niemowląt z podrobieniem ziołowym
361	361	XLXI.	O karmieniu niemowląt z podrobieniem ziołowym
362	362	XLXII.	O karmieniu niemowląt z podrobieniem ziołowym
363	363	XLXIII.	O karmieniu niemowląt z podrobieniem ziołowym
364	364	XLXIV.	O karmieniu niemowląt z podrobieniem ziołowym
365	365	XLXV.	O karmieniu niemowląt z podrobieniem ziołowym
366	366	XLXVI.	O karmieniu niemowląt z podrobieniem ziołowym
367	367	XLXVII.	O karmieniu niemowląt z podrobieniem ziołowym
368	368	XLXVIII.	O karmieniu niemowląt z podrobieniem ziołowym
369	369	XLXIX.	O karmieniu niemowląt z podrobieniem ziołowym
370	370	XLXX.	O karmieniu niemowląt z podrobieniem ziołowym
371	371	XLXXI.	O karmieniu niemowląt z podrobieniem ziołowym
372	372	XLXXII.	O karmieniu niemowląt z podrobieniem ziołowym
373	373	XLXXIII.	O karmieniu niemowląt z podrobieniem ziołowym
374	374	XLXXIV.	O karmieniu niemowląt z podrobieniem ziołowym
375	375	XLXXV.	O karmieniu niemowląt z podrobieniem ziołowym
376	376	XLXXVI.	O karmieniu niemowląt z podrobieniem ziołowym
377	377	XLXXVII.	O karmieniu niemowląt z podrobieniem ziołowym
378	378	XLXXVIII.	O karmieniu niemowląt z podrobieniem ziołowym
379	379	XLXXIX.	O karmieniu niemowląt z podrobieniem ziołowym
380	380	XLXXX.	O karmieniu niemowląt z podrobieniem ziołowym
381	381	XLXXXI.	O karmieniu niemowląt z podrobieniem ziołowym
382	382	XLXXXII.	O karmieniu niemowląt z podrobieniem ziołowym
383	383	XLXXXIII.	O karmieniu niemowląt z podrobieniem ziołowym
384	384	XLXXXIV.	O karmieniu niemowląt z podrobieniem ziołowym
385	385	XLXXXV.	O karmieniu niemowląt z podrobieniem ziołowym
386	386	XLXXXVI.	O karmieniu niemowląt z podrobieniem ziołowym
387	387	XLXXXVII.	O karmieniu niemowląt z podrobieniem ziołowym
388	388	XLXXXVIII.	O karmieniu niemowląt z podrobieniem ziołowym
389	389	XLXXXIX.	O karmieniu niemowląt z podrobieniem ziołowym
390	390	XLXXXX.	O karmieniu niemowląt z podrobieniem ziołowym
391	391	XLXXXXI.	O karmieniu niemowląt z podrobieniem ziołowym
392	392	XLXXXXII.	O karmieniu niemowląt z podrobieniem ziołowym
393	393	XLXXXXIII.	O karmieniu niemowląt z podrobieniem ziołowym
394	394	XLXXXXIV.	O karmieniu niemowląt z podrobieniem ziołowym
395	395	XLXXXXV.	O karmieniu niemowląt z podrobieniem ziołowym
396	396	XLXXXXVI.	O karmieniu niemowląt z podrobieniem ziołowym
397	397	XLXXXXVII.	O karmieniu niemowląt z podrobieniem ziołowym
398	398	XLXXXXVIII.	O karmieniu niemowląt z podrobieniem ziołowym
399	399	XLXXXXIX.	O karmieniu niemowląt z podrobieniem ziołowym
400	400	XLXXXXX.	O karmieniu niemowląt z podrobieniem ziołowym



Redaktor: Władysław Władysławski, w Drukarni w pow. śródulskim.  
Ciepłota: Ernesta Göttera w Lwowie.

## D O D A T E K.

### SPRAWOZDANIE o żniwie roku 1850 w państwie pruskiem.

W zeszłym roku w miesiącu sierpniu 1850 poszyt VIII., wzywaliśmy szanownych współpracowników *Ziemianna*, ażeby nadsyłali sprawozdania o żniwie przeszłego roku, co też nastąpiło w sposób dosyć zadowolniający, tak, że Redakcyja z tych pojedynczych i szczegółowych sprawozdań ułożyć mogła ogólny obraz żniwa r. 1850, zamieszczony w poszycie XII miesiąc grudzień 1850 r.

Zwróciliśmy przytém uwagę naszych czytelników na sposób przedstawienia takiego raportu o żniwach przez Kolegium ekonomiczne, który w Rocznikach gospodarstwa krajowego, wydawanych przez pana Lengerke, sekretarza Kolegium ekonomicznego, zwykle dopiero w następnym roku umieszczony bywa. Podajemy tutaj ten raport w całości, tak jak w Rocznikach tom XVII., str. 373—390, jest umieszczony, i przypominamy czytelnikom naszym, cośmy już dawniej dla objaśnienia tych sprawozdań powiedzieli, to jest, że Kolegium ekonomiczne przyjęło za normę zwykłego, dobrego, czyli średniego urodzaju, liczbę 1 czyli jedność, wszelkie więc dziesiątne ułamki niżej lub wyżej jak jedność, oznaczają mniejszy lub większy zbiór, aniżeli zwyczajny.

*Raport o żniwie z roku 1850 w państwie pruskiem.*

Nazwa prowincyi:	Pszemica.	Żyto.	Groch.	Jęczmień.	Owies.	Ziemniaki.
Prusy . . . . .	1,02	0,90	0,75	0,85	0,79	0,95
Wiel. ks. poznańskie	0,90	0,74	0,22	0,81	0,77	0,93
Brandenburgia . .	0,93	0,81	0,54	0,94	0,97	0,94
Pomorze . . . . .	1,06	0,88	0,71	0,96	0,88	0,71
Szląsk . . . . .	0,90	0,78	0,49	0,89	0,87	0,70
Saksonia . . . . .	0,98	0,82	0,90	0,94	0,99	0,61
Westfalia . . . . .	0,96	0,81	0,55	0,88	0,80	0,44
Nadreńskie prowincye	0,88	0,83	0,51	0,74	0,77	0,62

Z tego sprawozdania, w porównaniu z sprzętami innych lat, okazuje się, że od r. 1846 niebyło tak nieurodzajnego roku wszystkich gatunków zbóż, jak w r. 1850. Pszenica najbliżej doszła do normalnego żniwa, gdyż brakuje tylko pszenicy 4 od sta; żyta brakuje 18 procent, grochu 42, jęczmienia 12, owsa 14, a ziemniaków 26 procentów. Najmniejszy urodzaj żyta był w poznańskim, bo tylko 0,74; również największy nieurodzaj grochu, bo tylko 0,22; owsa także w poznańskim tylko 0,77 było; zgoła w przecięciu urodzaj wszystkich zbóż, razem wzięwszy, był najmniejszy w poznańskim. Prawie na równi z poznańskim był wielki nieurodzaj w Szląsku. Uderzający jest także nieurodzaj ziemniaków w Westfalii, bo tylko 0,44, czyli brakowało do zwykłego urodzaju 0,56. Również był wielki nieurodzaj w słomie, wyjąwszy pszenicznój, w tych prowincyach, gdzie pszenica wyżej nad zwykle żniwo wydała; tylko obfity sprzęt siana w wschodnich prowincyach pokrył niedostatek słomy, któryby niezawodnie był sprowadził brak paszy dla bydła. — Zaraza ziemniaków mniej na polu, lecz bardziej w kopcach i schowaniach szkody zrządziła.

Rzep' w ogólności nieurodził się i można przyjąć, że niedobór wynosił około 20 %.

Do zupełnej produkcji wełny brakowało w ogólności



4 ½; Saksonia miała dokładną strzyż normalną, a Brandenburgia nawet 2 procenta nad zwykłą strzyż otrzymała.

Berlin, 30. Grudnia 1850.

Kolegium krajowe ekonomiczne.

v. Beckedorf.

Uznano powszechnie użyteczność sprawozdań i raportów o żniwach; a ponieważ, w braku centralnego towarzystwa rolniczego w naszej prowincyi, niemasz ogniska do zbierania podobnych sprawozdań, zdaje nam się, że najwłaściwszym środkowym punktem może być pismo nasze, tak jak nim jest i w innych przedmiotach gospodarstwa. Myśl ta w roku zeszłym trafiła do przekonania światłych gospodarzy i dosyć licznie nadesłane sprawozdania z różnych okolic, umieszczone pojedynczo w *Ziemiannie*, dawały publiczności obraz ogólnego żniwa i podawały Redakcyi *Ziemiannina* środki i możność skreślenia ogólnego poglądu na żniwa 1850 r., który umieszczony został w poszycie grudniowym 1850 r. i okazał się w rzeczywistości bardzo prawdziwym; czego dowiodły np. wysokie nader ceny na wiosnę r. b. grochu, owsa, żyta, ziemniaków, słomy itd.

Odzywamy się przeto i w tym roku z tą samą prośbą do światłych i gorliwych gospodarzy różnych okolic Polski, aby nam łaskawie nadesłać zechcieli sprawozdania o żniwach tegorocznych, z równą ścisłością i wiarogodnością, jak przeszłego roku, skreślone.

Dotąd odebraliśmy tylko doniesienia o sprzęcie rzepiu wielkiego zimowego, i rzepiku zimowego, które po części tak brzmią:

W średzkim powiecie sprzątniono w ogólności od 10 do 11 szefli z morgu magd.; — porównanie sprzętu z morga obsianego ręką, a morga obsianego siewnikiem w rzędy i dwa razy obhakanego, wydało w Dębiczu następujący rezultat:

1., z morga magd., obsianego ręką: 11 szefli, 11 meców;

2., z morga magd., obsianego w rzędy siewnikiem (3 kwarty na mórg), obhakanego ręcznymi motyczkami raz w końcu września 1850 r., drugi raz w końcu kwietnia 1851, było omlotu 12 szefli, 12 meców.

W czarnkowskim powiecie, w Dębem, było małego rzepiku zimowego z 25 mórg magd., 325 szefli, czyli 13 szefli z morgu magd.

Obywatel Edmund Mikorski z Brzezia, pow. pleszewskiego, nadesłał nam doniesienie o sprzęcie rzepiu wielkiego, w którym powiada, że z wysiewu 1 szefla i 3. kwart, sprzątnął 220 szefli. Nieoznażył nam szanowny obywatel ilości mórg obsianych; o dopełnienie téj wiadomości upraszamy go niniejszém, gdyż ilość wysianego ziarna niedaje nam miary (szczególnie przy rzepiu) obsianej przestrzeni; przypuszczając zaś, że było tą ilością ziarna obsiane około 20 mórg, sprzęt w Brzeziu niebyłby wcale na ten rok zadziwiający, tojest 11 szefli z morga magd. — W każdym razie upraszamy łaskawych Korrespondentów, aby w sprawozdaniach szczegółowych podawali obok ilości wysiewu liczbę mórg obsianych.

W. A. W.

---

## ZAPROSZENIE

na XIV<sup>te</sup> zgromadzenie niemieckich gospodarzy i leśniczych na 1go do 7go września r. b. do Saleburga w Austrii.

Temu zgromadzeniu przedłożone zostaną następane pytania, które w roku przeszłym w Magdeburgu nie zostały rozwiązane:

A. Na ogólnych posiedzeniach:

1. Jak ważnym dla rolnictwa jest stósowny i właściwy podział i stósunek areалу, lasami i w ogólności drzewem

obrosłego, do przestrzeni nieleśnej, jest to ogólnie uznaniem; ztąd wyradza się zadanie pytania:

„jakimi środkami można ten właściwy stosunek „i stosowny podział utrzymać, lub téż na nowo zaprowadzić?“

Obowiązkiem jest tak wielkiego i ważnego zgromadzenia, aby się rozwiązaniem powyższego pytania ciągle zatrudniało.

2. Czy niemożnaby do statutów zgromadzeń ogólnych gospodarskich takiego dodać paragrafu, któryby przyciągał na téż zgromadzenia i mniejszych właścicieli ziemskich; i czyby nie było środków do podniesienia udziału mniejszych właścicieli, którego wcale nieokazują względem zgromadzeń agronomicznych?

3. Jakie spostrzeżenia zrobiono na bieg temperatury i stan powietrza w Niemczech, z względu szczególnie agronomicznego, i jakie spostrzeżenia powinny być robione, aby do pewniejszych dojść rezultatów w tym względzie?

4. Ponieważ potrzeba opracowania gruntownego pomocniczych do rolnictwa nauk przyrodzonych, została dopełniona przez Dra Schleiden i Dra Schmid w dziele: „*Encyklopedia wszystkich nauk przyrodzonych i ich zastosowania do rolnictwa*“, nastęrcza się daleko ważniejsze zadanie:

Aby obmyślić środki do zredagowania krótko, treściwie i popularnie napisanej nauki niemieckiego gospodarstwa, z zastosowaniem do pojęcia i do wykształcenia mniejszych właścicieli ziemskich?

5. Przed rokiem w państwie austriackim zaprowadzono gatunek soli dla bydła, składającej się:

z  $48\frac{1}{2}\%$  odchodów od czystej kamiennój soli,

z  $48\frac{1}{2}\%$  odchodów od solniku sody,

z  $1\frac{1}{2}\%$  proszku węglowego,

z  $1\frac{1}{2}\%$  sproszkowanego korzenia goryczki (gencyany).

Pytanie przeto zachodzi: czy ta kompozycja okazała się pożyteczną; czy wywiera wpływ korzystny lub szkodliwy na produkcję mléka, mięsa lub tłuszczu, czy to przy paszeniu bydła w oborze, czy téż przy tak nazwaném gó-

rałskiem (alpejskiem) gospodarstwie? jakie zwyczaje zachodzą w dawaniu bydłu soli w innych krajach?

6. Czy stan gospodarstwa w Niemczech stoi na takim stopniu, że wychództwo do innych części świata stało się istotną koniecznością, czy też dzieje się to z innych powodów?

## B. *W pojedynczych wydziałach.*

### I. *Wydział rolnictwa i łąk.*

1. Jakie doświadczenia uczyniono w przedmiocie hodowania i użytkowania chorych ziemniaków; jakich używano surrogatów, i jakie rezultata dały próby hodowania dwóch roślin, tj. *Maqua* i *Papilas*?

2. Na jakiej wysokości nad powierzchnię morza można siać żyto lub owies, i jaki wpływ na urodzaj tych dwóch roślin wywarło wycięcie lasów na Alpach?

3. Jakie zrobiono doświadczenia w przedmiocie uprawiania i siania razem zmieszanego żyta jarego, czyli jarki krajowej z żytem zimowem czyli krzywą wołoską, aby z jednego zasięwu osiągnąć dwa żniwa?

4. Jakie zrobiono doświadczenia w uprawie kukurucy, tak w północnych Niemczech, jako też w górnych alpejskich okolicach, i jakie gatunki kukurucy są najkorzystniejsze dla zimnych okolic?

5. Jakich środków użyć trzeba do podniesienia uprawy lnu; i czyby nie było dla alpejskich okolic korzystniejszem powiększyć uprawę lnu, a zmniejszyć uprawę zboża?

6. Dla czego dotąd zaniechano sadzenia żywych płotów i hodowania bulwów (*Topinambour*), aby wielkie piaszczyste przestrzenie w Niemczech i stoki gór do kultury doprowadzić?

7. Jakie zrobiono doświadczenia w przedmiocie maszyn i narzędzi gospodarskich, np. młockarni przenośnej; o żniwiarkach; o siewniku Schärdinga?

8. Czy drenowanie, czyli podziemne osuszanie, za pomocą rur, zostało w Niemczech wypróbowane, i jakie dało rezultata?

## II. Wydział chowu bydła.

1. Czy koń pincauski (Pinzgauer) potrzebuje odświeżenia rasy, np. przez burgundzłą rasę?
2. Jaka rasa bydła pomiędzy alpejskimi rasami odznacza się co do obfitości mleka, a jaka co do łatwości w tuczeniu?
3. Czy korzystniej jest w okolicach Saleburga trzymać bydło na oborze, lub wypędzać na pastwisko, i jaki zachodzi stósunek pomiędzy użytkowaniem z bydła w obydwóch rasach?
4. W jakim wieku można dopuszczać bydło i konie do parzenia, aby się nie wyrodziło lub nie znikczemiało?
5. Jakim sposobem zapobiedz zwyczajowi, w wielu krajach istniejącemu, puszczania krwi i wyciągania cieląt przy rodzeniu?
6. Jakie są pewne środki, aby zapobiedz złym skutkom z paszenia wywarem (brahą), na zdrowie zwierząt wpływającym?

## III. Wydział leśnictwa.

1. Jakim sposobem obsadzać wielkie w górach przestrzenie drzewem, które jednakże ciągle pozostać muszą pastwiskami?
2. Jaki wpływ wywierają różne formacje gór na dobry wzrost i gatunek drzewa?
3. Jaki zachodzi stósunek w wzroście drzew w Alpach, a mianowicie: modrzewiu, klonu, świerku (i drzewa w niemieckim tekście nazwanego *Zirbe*, którego nieumiem przepol-szczyć, bo w botanikach, które posiadam, jest tylko *Zirbelbaum*, *Conocarpus*, L.; ale to drzewo, podług botaników, rośnie tylko w Jamajce, Antylach i w południowej Ameryce, ale nie w Alpach; *Zirbe* zaś w żadnym słowniku botanicznym znaleźć nie mogłem), podług wysokości, gruntu, strony spadku gór i podług rośnienia tych drzew obok siebie?
4. Jakich trzeba użyć środków do obsadzenia drzewem gołych Alpów, i jakim najtańszym sposobem takowe zagaić?
5. Jak wielka jest rocznia konsumpcya drzewa opałowego jednej rolniczej familii w Alpach, podług rozległości gruntu i liczby bydła?

#### IV. Wydział sadów owocowych i hodowli wina.

1. Jakie drzewa owocowe najzdawniejsze są do obsadzania pól bez szkody zboża?
2. Jaki postęp zrobiło używanie cydru (jabłeczniku lub gruszniku) w wyższej Austrii?
3. Czy się komu udało podług metody van Monsa nowe uszlachetnione gatunki owoców wyhodować?
4. Czy zrobiono jakie doświadczenie w używaniu smoły z fabryk gazu do smarowania ran u drzew owocowych?
5. Jakich trzebawy użyć środków, aby konsumpcją win francuskich zmniejszyć, i aby wprowadzić w używanie wina z austriackich krajów?
6. Jaki rodzaj miérzwy jest najstósowniejszy dla drzew owocowych; jaki skutek wywarła sól kuchenna sama, albo z gipsem, wapnem, marglem itd. na wzrost drzew?

#### V. Wydział nauk przyrodzonych.

Jeżeli się takowy wydział w Salcburgu utworzy, pozostawiony mu będzie wybór przedmiotów i pytań do rozwiązania zadanych.

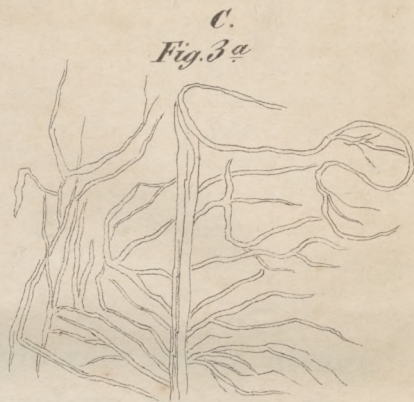
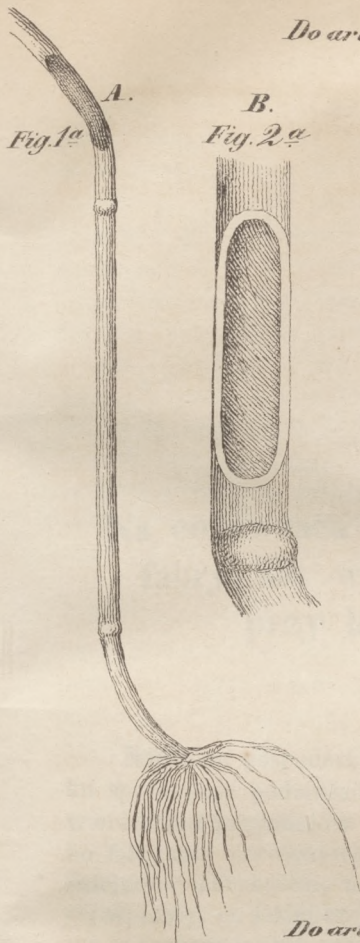
W ogólności wolno każdemu członkowi zgromadzenia nowe przedmioty i inne kwestye rzucać lub wyklądać, lecz zastosować się powinien do § 23. statutów i powinien dzień przed otwarciem zgromadzenia takowe na piśmie złożyć.

Hr. Reichenbach-Brustave złożył 50 tal. nagrody za najlepszą rozprawę o uprawie kukurycy w północnych Niemczech, tak ważnej dla właściciela małego gospodarstwa, oraz 50 tal. nagrody dla tego gospodarza, który kukurycę najbardziej rozpowszechnił tak u siebie, lub téż u innych gospodarzy. Przyznanie nagrody zależeć będzie od wybrać się mającej komisji; ostateczne przyznanie zachował sobie sam dawca.

Do 1go sierpnia trzeba się było zgłaszać o pomieszkanie; trzeba było nadsłać narzędzia, wynalazki, rysunki, rozprawy itd. Składka wynosi 4 tal. czyli 6 guldenów.

Leopold von Hüber jest obrany sekretarzem zgromadzenia; prezydującym: Arcy-książe Jan; wice-prezydującym: Józef Horvath z Gement.

*Do artykułu XLII. (II.8.)*



*Do artykułu XLIII. (II.8.)*

*Fig. 2<sup>a</sup>*

