



52811

kat.komp

I

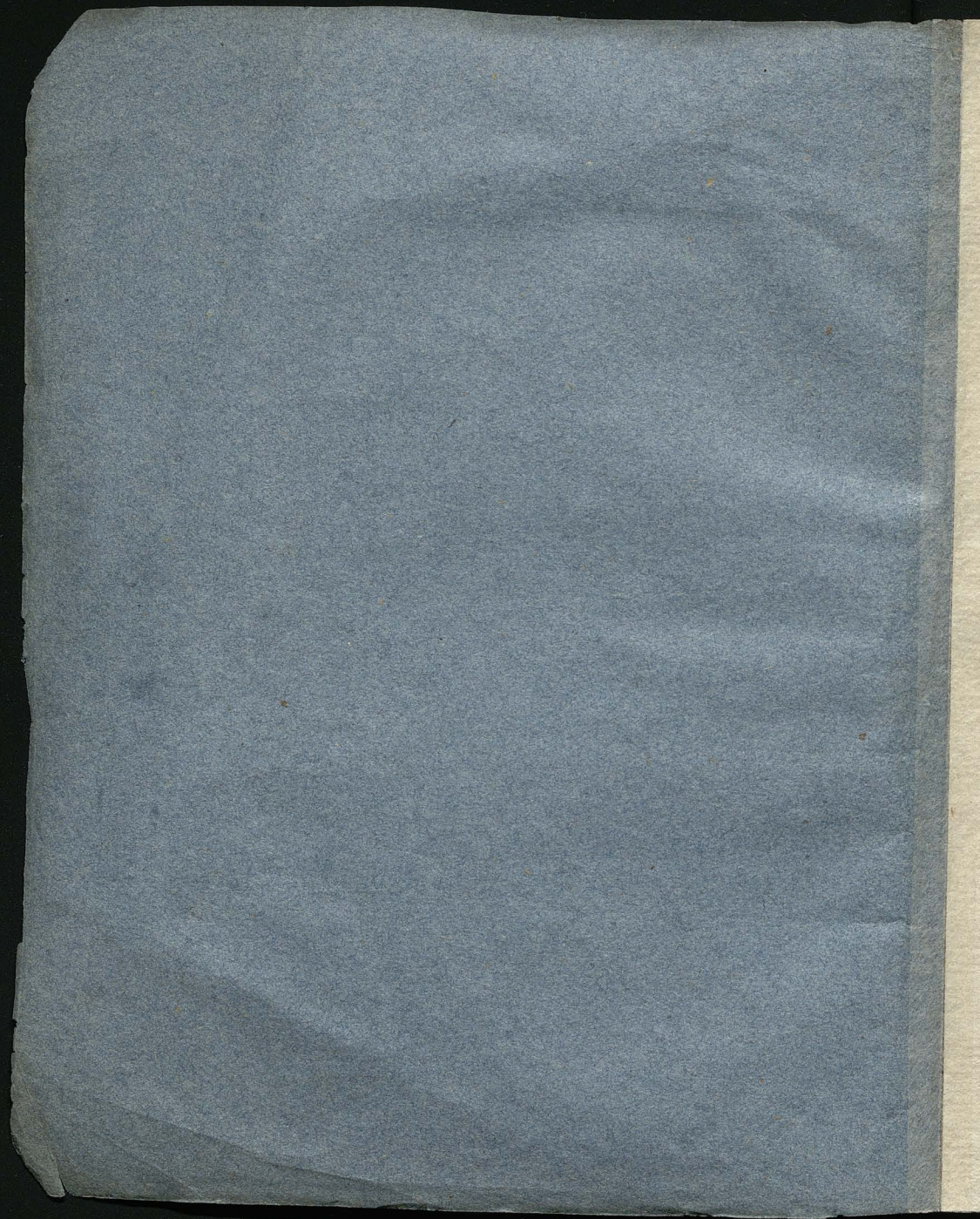
Mag. St. Dr.

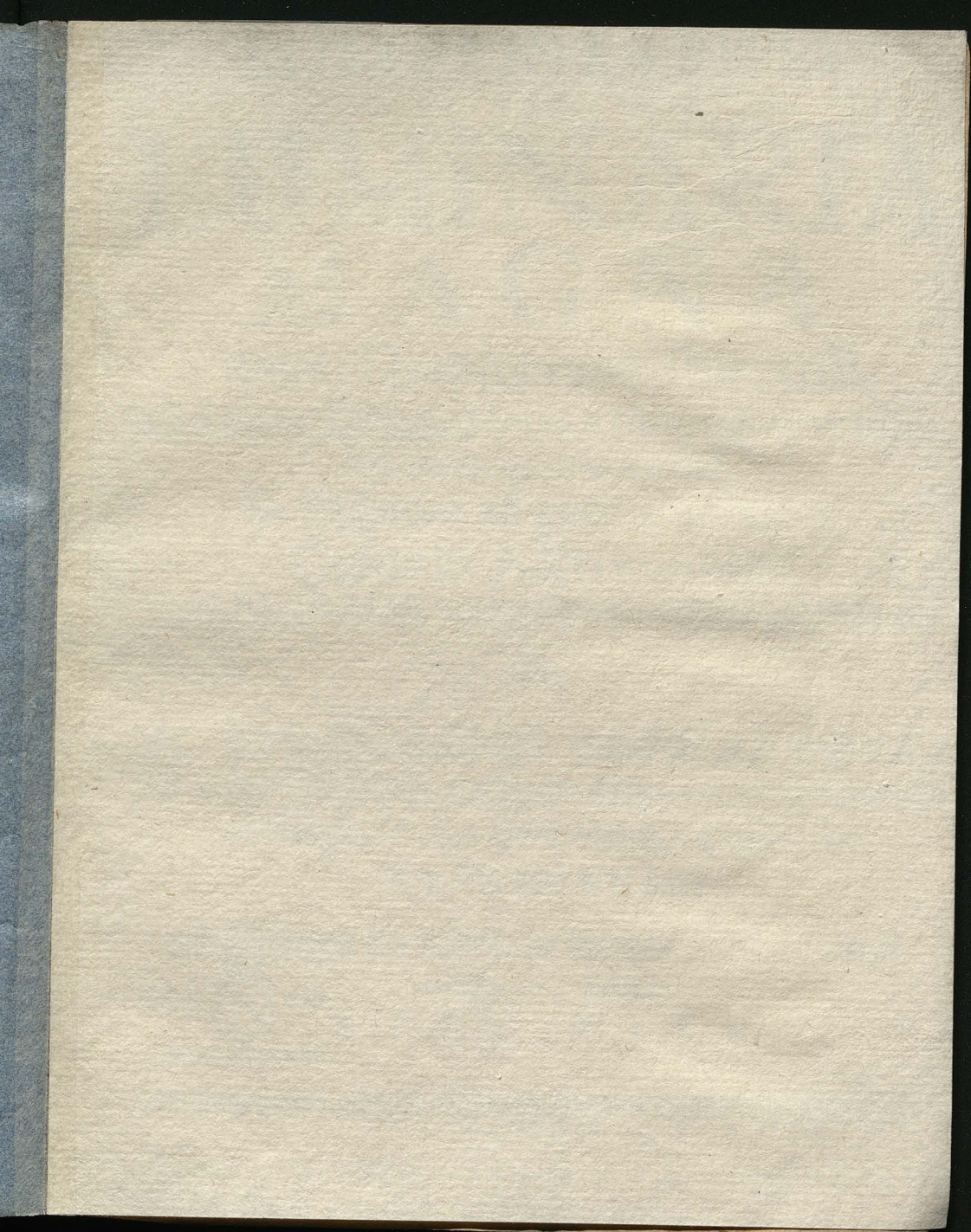
P

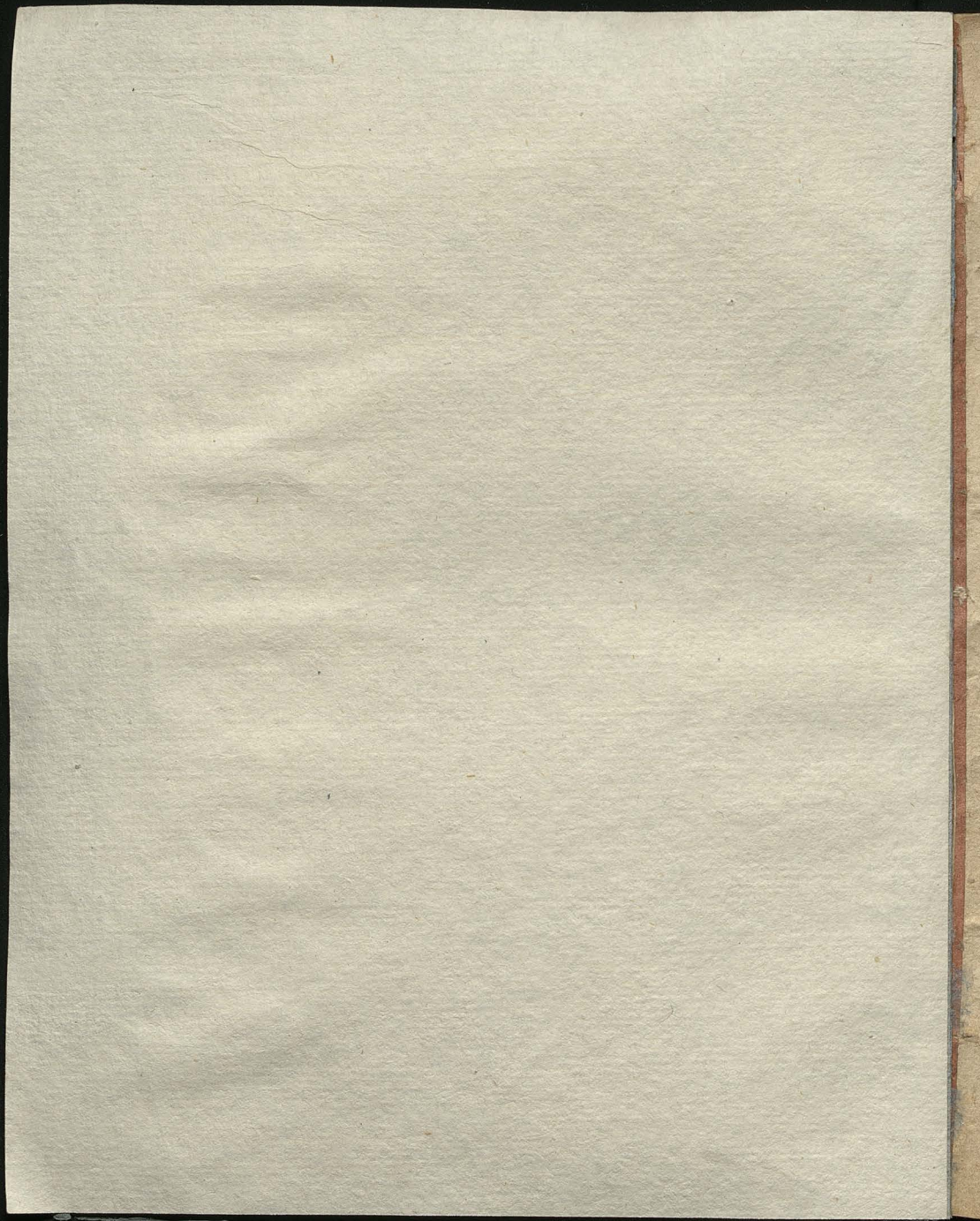
BIBLIOTHECA
UNIV. JAGELL.
CRACOVENSIS

Stonakowicz Daniel. Eclipsographica
Crac. in off. typ. Math. Smolewicz
1668

Procena







ECLIPSIGRAPHIA
SEV
LUMINARIA
MAGNA

Anno Domini 1668. Biffextili,
Menfibus, Diebus, Horis, Minutis &c. vt infra,
Quaternis quidem vicibus,
In Deliquio ad puncta Ecliptica
Calculo Astronomico
AD PRÆCEPTA LANSBERGIANA REDVCTO,

Per

M. STANISLAVM SLOWAKOWICZ
*Philosoph: Doctorem, Collegam Minorem, & Ordinarium
Astrologia in Academia Cracov: Profefforem,*
DEPREHENSA;

sed tantum pro tribus, in Meridiano Cracouienfi
confpicuis fideliter
EXAMINATA.
UNIV. IAGELL. GRACOVIENSIS



CRACOVIAE,
In Officina Typographica BALTHASARIS SMIESZKOWIC, S.R.M. TYP

IN STEMMA GENTILITIVM
VETVSTISSIMÆ DOMVS
WISEMBERSCIANÆ.



52811

Sint in amore aliis enfes, fortesq; secures;
Ter saq; scuta virum, sint meliora aliis:
Sint aliis clypei, & metuenda hastilia ferro,
Sint alia arma aliis, quæ fera bella mouent:
WISEMBERSCIA DV M est Rupes, cui astra *vicinã* *gula*
Ad sunt, & geminum fronte decora animal.
Hinc pietas, hinc prisca fides, & candor Honesti
Surgit vbiq; solo, porrigiturq; polo,

MAGNIFICO AC GENEROSO DOMINO

D. ANDREAE
WISEMBERG

HÆREDI IN CZECHOWICE, CZAIOWICE, BE-
stwinia, Komorowice, & Mástomiaca.

S. R. M. CVBICVLARIO.

Domino & Fautori suo Amplissimo, vtramque fœlicitatem Author.



*N*itida illa, quam ad salutem humani generis congenito splendore co-
ruscam, & lato veluti reidentem cernimus ore, magnorum Lumina-
rium Cæli facies, ternis visibiliter (ut calculo Astronomico Orbi Sar-
matico monstraui) vicibus, itura est in periculum sui luminis Ma-
gnifice ac Generose Domine. Cum autem præuisa, ut dicitur,
minus feriant iacula, idcirco, quatenus horrido isto, sibi, nobisq; metu-
endo tenebrarum minus funestetur squalore, non aliubi quàm apud Te, nitorem suæ obscu-
ritati mutuari proposuit. Adscititius quidem ille futurus est, quia tamen solisequis nun-
quàm destitutus splendoribus, fucus iste, ut bene confido, non erit in fabula. Omen, & au-
gurium concepta a me securitatis non aliud est, quàm Genus Tuum illustre, quod longâ anno-
rum serie, in hæc vsq; deductum tempora, nitidissimis heroicarum Virtutum in Sarmat-
tico polo, micat radijs. Et licet ego maiorem lucis accessionem periclitantibus hisce Lumina-
ribus non optarem, quàm sit illa, quæ è BARBARA LANGA, Mentium æternarum ob-
sanctitatem & innocentiam vitæ suæ, consorte, Tuæq; Domus inclytæ, unico ornamento, per
late patentes Orbis Sarmatici tractus diffunditur, eam tamen Magnifici Antecessores Tui,
fulgori WISEMBERSCIANO dilatando destinati, non leui augent incremento. Quo-
ties enim præsa, recentiaq; laudatissime propaginis Tuæ decora considero, quoties Claris-
simos illos Belli Pacisq; artibus optime instructos Heroes, Bartholomeum & Nicolaum
WISEMBERSCIOS tacitâ mente reuoluo, bis etiam, non exiguam luminis cælestis
portionem habuisse animaduerto, quorum alter publicum primò SVBIVDICIS TER-
RÆ VIELVNENSIS munus, mox deinde honorificum IVDICIS Castrensîs Officium

circa Annum Domini 1462. gloriose sustinendo; alter vero in Ducatu Slogouienſi, plurima virtutis Polona experimenta faciendo, non ſanguinis tantum ſed Animi quoq; & Corporis, eximijs dotibus, Solis ad inſtar claruerunt. Suſpeximus, imò etiã non conueni-entibus oculis vidimus, hunc ipſum lucis ſplendorem in Ioanne Auo, & Progenitore Tuo, Au-licis & Secretarijs S. R. M. Burgrabijs Cracouiensibus, Viris de Eccleſia & Rep. ſine con-arouerſa meritiſſimis, qui ſuis præclare factis in tantum profecerunt, ut Principum potentiſſimorum mentes FERDINANDI II. SIGISMUNDI III. VLADISLAI IV. IOANNIS CASIMIRI IV Domini noſtri Clementiſſimi, in ſui amorem traxiſſe meruerint. In Te vero Magnifice Domine illud miramur uehementer, dum ad augendam hanc Maiorum Tuorum claritudinem, virtutis quàm ætatis celeriori properas curſu. Notauit hos Tuos, ad præclara quæq; ſeſtinos generoſi pectoris motus, florentiſſima Acade-mia Crae in qua, ante annos quinquus, ingenium Tuum elegans, & ad honeſtiſſima ſtudia ap-prime factum, omnium ſere artium cognitione excoluiſti. Notauerunt immenſa quatuor Annorum interuallo à Te emenſa terrarũ ſpatia, in quib; floridã Tuam Iuuentutem, non iner-tem, non otioſam, non (ut pleriq; accidere ſolet) ineptientem, non laſciuiẽtem, non voluptati-bus diſſluentem, ſed varijs linguis acquirendis immorata, inter ſtudia equitandi, armũ igniuoma tractãdi, ve xillum, haſtam, lanceam regendi, mores Gentium, & ingenia locorũ, Regionumq; ſitus indagandi, raro tam accurata peregrinationis exemplo, exercuiſti. GER-maniam, ITALIAM, BELGIUM, GALLIAM, non adijſti tantum ſed Vrbes etiam quaſuis præcipuas, Prouincias, diuerſos populi ritus, atq; inſtituta, variã Rerump. genera, non alterius (ut plurimi facere conſueuerunt) fide; ſed Tuo proprio oculo luſtraſti, connotaſti: dicam verius, nihil inexploratum, nihil reconditum, ex ordinatione illuſtriſſimi olim, & ad omne peregrinationis Tue punctum inſeti, ne xu ſanguinis Tibi con-iũcti, MICHAELIS à ZEBRZYDOWICE ZEBRZYDOWSKI Palatini Cra-couiensis, reliquiſti. Notauit ad extremum celeres Tuos ad conquirenda eximia decora neceſſus, ipſemet fidelis obſeruator Regis prudentiſſimi IOANNIS CASIMIRI Do-mini noſtri Clementiſſimi Oculus, ac proinde, poſtquã iam ita ad ſolidã virtutis, atq; adeo ad boni Patrie Ciuis normam, compoſitus redieris, Te lateri ſuo adherere, ſuorumq; Cubicu-lariorum numero inſerere voluit. Quæ quidem tot tantaq; virtutis Tue ſpecimina, dum meus quoq; in Te veneratur affectus, euntia hæc ad puncta Ecliptica Luminaria, non alio, quàm Tuo multis virtutibus deoſo, Stemmate Gentilitio, illuſtrare curauit, hæc ſecum in-ferens vota & deſideria, quatenus plurimos extendens - amplioribus virtutũ incrementũ annos, viuas felix, Eccleſia, Regno, Reiq; publica feliciffimus creſcas. Augurem hanc, & precariam futura felicitatis Tue in opella Tibi exhibita, diũ exaudis vocem, eam, pyo Tu-innata humanitate, inanem aures Tuas præterire non ſines ſpero, & rogo.

Dat. è Coll: Min. die 1. Jan: A. D. 1668.



PLENILUNIUM ECLIPTICVM

Quod futurum est Anno Domini 1668. Biffextili, Die 26 Maij, Stylo nouo: Et veteri, die 16. Maij. Horâ Astronomicâ 15. 30. 32. tempore æquali.

A Principio Annorum Christi ad hoc Plenilunium, sunt Anni pleni 1667. Menses 4. Dies 14 Horâ 15. 30. 32. Hoc est Sexagenæ 2. 49. 10. Dies 6. Scrupula dierum 38. 46. Quibus debentur isti motus.

ÆQUINOCTIORVM	Sexag. grad.	1	11	111
Anomalia Æquinoctiorum	0.	4.	31.	17.
Prosthaphæresis Æquinoct. add.			6.	38.

SOLIS	Sexag. grad.	1	11	
Medius ab Æquinoctio medio	1.	4.	10.	36.
Anomalia Centri	3.	20.	13.	16.
Prosthaphæresis centri add.		2.	2	19. 36.
Scrupula proportionalia 2.				

Apogæi medius	1.	36.	26.	51.
Apogæi medius æquatus	1.	38.	29.	10. 36.
Anomalia solis æquata	5.	25.	41	25.
Prosthaphæresis orbis add.		1.	6.	5.
Medius ab Æquinoctio uero	1.	4.	17.	14.
Ergo sol erit in gradu		5.	23.	19. 36.
Ascensio recta 63. 27.				

L V N Æ	Sexag. grad.	1	11.
Medius Lunæ à sole	3.	3.	1. 44.
Anomalia centri	0.	6.	3. 28.
Prosthaphæresis centri add.	0	0	49. 28.
Scrupula proportionalia 0			

A

Anoma-

	Sexag.	grad.	I	II	III
Anomalia media	2.	38.	0	52.	
Anomalia æquata.	2.	38.	50.	20.	
Prostaphæresis orbis Lunæ auferen.		1.	55.	40.	
Medius ab Æquinoctio uero	4.	7.	18.	58.	
Ergo luna erit in gradu		5.	23.	18.	38
Medius motus latitudinis	1.	38.	53.	12.	
Verus motus latitudinis	1.	36.	57.	32.	
Ergo latitudo lunæ Austr. Desc.			36.	17.	
Semidiameter Lunæ			17.	42.	
Semidiameter umbræ correctæ			45.	57.	
Summa Semidiametrorum			63.	39.	
Scrupula deficientia			27.	22.	
Ergo digiti Ecliptici	9.	17.	26.		
Incidentiæ scrupula			53.	17.	
Motus Lunæ horarius			33.	58.	
Ergo Tempus Incidentiæ					
Horæ 1. 34. atq; adeo tota					
Duratio Hor. 3. 8.					
Additis ob inæqualitatem dierum scrupulis 11. Et ob differentiam Meri-					
dianorum inter Goesam & Crac. Hor. 1. 22. fiet Initium Crac. Horâ A-					
stron. 15. 29. 32. Medium Hor. 17. 3. 32. Finis Hor. 18. 37. 32.					
Latitudo Lunæ ad initium Eclipsis M. D.			31.	21.	
Ad finem autem. M. D.			41.	14.	

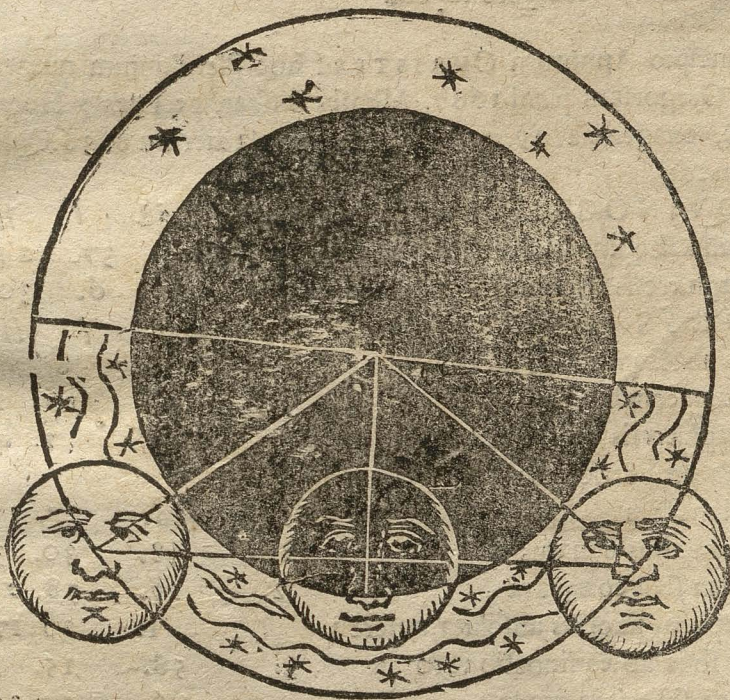
TYPVS

TYPVS

Posterioris Eclipsis Lunæ

Septemtrio

Ortus



Occlusus

Meridies

PLENISS

(50) † (50)

P L E N I L U N I U M E C L I P T I C U M

Quod futurum est Anno Domini 1668. Die 18. Nouembris, stylo nouo. Et veteri, Die 8ua. Nouembris Horâ 3. 26. 21. tempore æquali.

A Principio Annorum CHRISTI ad hoc Plenilunium numerantur Anni Gregoriani pleni 1667. Menses Bissext. 10. Dies 7. Horæ 3. 26. 21. Hoc est, Sexagenæ 2. 49. 13. Dies 3. Scrupula dierum 8. 36. Quibus debentur hi motus.

ÆQUINOCTIORVM	Sexag. grad	/	//
Anomalia Æquinoctiorum	0	4.	37. 24.
Prosthaphæresis Æquinoctiorum add.		6.	30.

SOLIS	Sexag. grad	/	//
Medius ab Æquinoctio medio	3.	58.	8. 26.
Anomalia centri	3.	20.	16. 45.
Prosthaphæresis centri add.		2.	2. 40.

Scrupula proportionalia	2.		
Apogæi medius	1.	36.	27. 23.
Apogæi medius æquatus	1.	38.	30. 3.
Anomalia solis coæquata	2.	19.	38. 23.
Prosthaphæresis orbis absoluta, auferen.		1.	20 17.
Medius solis ab æquinoctio vero	3.	58.	15. 4.
Ergo sol erit in gradu		26.	54. 39. cæ

Ascensio recta Temp. 234. 36.			
L V N Æ	Sexag. grad	/	//
Medius Lunæ a sole	2.	54.	39. 44.
Anomalia centri	5.	49.	19. 28.
Prosthaphæresis centri auferen.		1.	26. 24.
Scrupula proportionalia	1.		
Anomalia media	5.	3	56. 55.

Anoma-

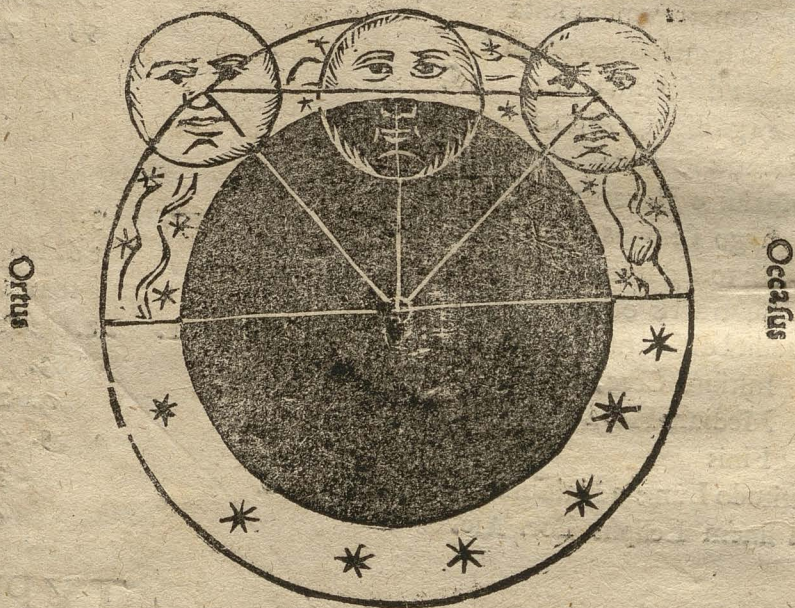
	Sexag.	grad.	I	II	III
Anomalia uera	5.	2	30	31.	
Prosthaphæresis orbis add.		4.	0.	3.	
Medius ab Æquinoctio uero	0	52.	54.	40.	
Ergo Luna erit in gradu		26.	54.	43.	
Medius motus latitudinis lunæ	4.	33.	49	49.	
Verus motus latitudinis lunæ	4.	37.	49	51.	
Ergo latitudo lunæ Bor. Ascend.			40.	51.	
Semidiameter lunæ			15.	34.	
Semidiameter umbræ iusta			39	33.	
Summa semidiametrorum			55.	7.	
Scrupula deficientia 14.	16.				
Ergo digiti Ecliptici	5.	29.			
Incidentia Scrupula	36.	42.			
Motus lunæ Horarius	28.	31			
Ergo Tempus incidentiæ Hor.	1.	17.	3.		
Adeoq; tota duratio Hor.	2.	34.	26.		
Subtractis ob inæqualitatem dierum scrupulis 21. 24. à tempore Medio					
& additâ differentiâ Meridianorum Hor.	1.	22.	fiet		
Initium Cracouiæ Hor.			3.	9.	44.
Medium Horâ			4.	26.	57.
Finis			5.	44.	10.
Latitudo Lunæ ad initium Eclipsis Bor. Asc.			37.	23.	
Ad finem Eclipsis Bor. Asc.			44.	16.	

TYPVS

TYPVS

Posterioris Eclipsis Lunæ

Septemtrio



NOVILV



NOVILUNIVM ECLIPTICVM.

Quod futurum est Anno Domini 1668. die 25. Octobris; Ho-
ra 1. 2. 10. Stylo Veteri: Et nouo die 4. Nouembris, Tem-
pore æquali.

A Principio Annorum CHRISTI, ad hoc Novilunium, sunt Anni Gregoria-
ni pleni 1667; Menses Biffexti: 9. Dies 24. Hor. 1. 20. 10. Hoc
est, Sexagena 2. 49. 12. Dies 49. Scrupula dierum 2. 35. Quibu de-
bentur hi motus.

ÆQUINOCTIORVM		Sexag:	grad:	/	//
Anomalia Æquinoctiorum		0.	4.	36.	54.
Prosthaphæresis Æquinoct: add:				6.	31.
SOLIS		Sexag:	grad:	/	//
Medius ab Æquinoctio medio		3.	44.	14.	33.
Anomalia Centri		3.	20.	16.	28.
Prosthaphæresis Centri add.			2.	2.	41.
Scrupula proportionalia	2.				
Apogæi medius		1.	36.	27.	22.
Apogæi medius æquatus		1.	38.	30.	3.
Anomalia orbis vera		2.	5.	44.	30.
Prosthaphæresis orbis auferenda			1.	39.	57.
Medius ab Æquinoctio vero		3.	42.	34.	36
Ergò Sol erit in gradu			12.	41.	7. CE
Ascensio recta Temporis	220. 13,				
LVNÆ		Sexag:	grad:	/	//
Longitudo Lunæ à Sole		0	2.	46.	9.
Anomalia Centri		0.	5.	32	18.
Prosthaphæresis Centri addenda				44.	51,
Scrupula proportionalia	0				

Anoma-

	Sexag:	grad:	/	//
Anomalia media	1	59.	43.	43.
Anomalia orbis æquata	2.	0	28.	34.
Prosthaphæresis orbis auferenda		4.	26.	3.
Medius ab Equinoctio vero	3.	42.	34.	39.
Ergò Luna erit in gradu		12.	41.	10. ☾
Medius motus latitudinis Lunæ	1.	27.	17.	33.
Verus motus latitudinis Lunæ	1.	22.	51.	30.
Additâ propter differentiam Meridianorum Horâ 1. 22. Et propter inæ-				
qualitatem dierum Naturalium scrupulis horæ 24. ad Tempus Medium;				
fiet vera Luminarium Synodus Cracouix Horâ post Merid: 2. 48. 10.				
Datur tunc				

Parallaxis longitudinis Lunæ à Sole		8.	56.
Motus horarius Lunæ à Sole verus		32.	5.
Motus horarius Lunæ visus		24.	53.
Sol erit in Quadrante Occidentali			.
Ergò visa copula erit Cracouix Horâ	3.	9.	10
Post veram horæ scrupulis	21.		

Erit tunc

Parallaxis longitudinis lunæ à Sole		10.	42.
Parallaxis latitudinis lunæ à Sole		55.	44.
Latitudo Lunæ vera Bor. Desc.		36.	20.
Ergo latitudo lunæ visa à Sole A.		19.	24.
Semidiameter solis		17.	42.
Semidiameter lunæ		16.	58.
Summa Semidiametrorum		34.	40.
Scrupula deficientia		15.	16
Ergo digitti Ecliptici	5.	9'	
Motus horari ^o lunæ à sole visus inter	2 & 3	scr.	25 35
Ergò Tempus Incidentiæ	Horâ	1	m 7
Et initium Eclipsis Crac. H. 2. 2.	10		
Motus horarius lunæ à sole visus inter 3. & 4.			
scrupulorum	24.	53.	

Ergo

Ergo tempus Repletionis Horâ 1. m. 9.	Et Finis Eclipsis H. 4. 18.			
Verus latitudinis lunæ motus sub apparentem synodum	Sexag.	Grad.	1	11.
Verus latitudinis lunæ motus ad initium Eclipsis	1.	23.	2.	12.
Latitudo lunæ Bor. Desc. ad initiū Ecl.			30.	42.
Verus latitudinis lunæ motus ad finem Eclipsis;			39.	3.
Latitudo lunæ Bor. Desc. ad finem Eclipsis	1:	23:	33.	47
Ergo Visâ latitudo lunæ ad initium Ecli. Bor. Desc:			33.	36
Visâ lunæ latitudo ad finem Eclipsis Bor. Desc.			16.	3.
			21.	46.

TYPVS ECLIPSIS SOLIS
Septemtrio



Meridies

TITVS EPIVS SOLIS
Spiritus

BIBLIOTHECA
VNIV. IAGELL.
ORACOVENSIS

XXIV. 577.



Biblioteka Jagiellońska
stdr0023616



