

PRENUMERATA WYNOŚI:
 w Kaliszu miesięcznie... 2 zł. 50 gr.
 z odroczeniem do końca... 3 zł. —
 Na prowincji z przesyłką
 pocztową... 3 zł. 50 gr.
 Zagranicą... 6 zł. —
 Cena pojedynczego egzemplarza 10 gr.

GAZETA KALISKA

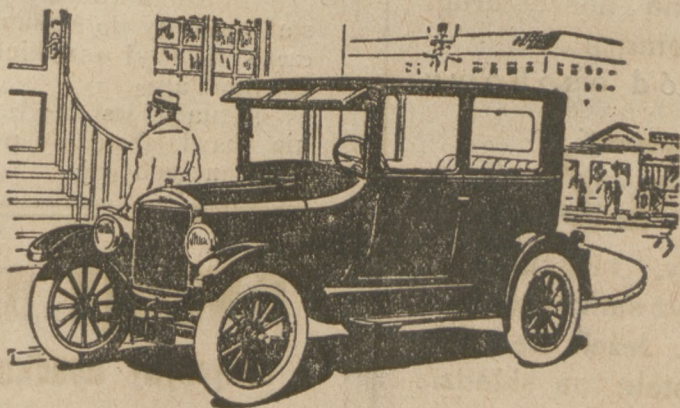
Pismo codzienne, polityczne, społeczne i ekonomiczne.

CENA OGŁOSZEŃ:
 Za 1 wiersz milim. lub jego miejsce na
 stronie 1, 2 i 3 gr. 10.
 Nekrologi gr. 10, swyżajno gr. 5.
ADRES REDAKCJI i ADMINISTRACJI,
 Kalisz, Al. Oślej 1. Tel. 36 91.
 Otwarta od 9 do 7 wieczorem.

Nr. 269 (8497)

Niedziela, dnia 21 listopada 1926 r.

Rok XXXIV



„TUDOR“ (karetka 2-drzwiowa)
Zł. 9000.—

loco Gdańsk łącznie z cłem
 bez kosztów przewozu do
 miejsca przeznaczenia.

Nowe modele samochodów Ford przedstawiają, tak pod
 względem technicznym jak i wyglądu zewnętrznego, ideal
 nowoczesnego samochodu. Niska cena i niezrównana spraw
 ność samochodów Ford są przysłowiowe. Zakryte samo
 chody — karetki, dzięki doskonałemu wyposażeniu wnętrza
 oraz nowoczesnym linjom karoserji, zadowalniają nawet
 najbardziej wymagających. Wszystkie modele zaopatrzone
 są w pięć opon balonowych i posiadają stalową karoserję
 w dobranych kolorach, elektryczny uruchamiacz, elektryczne
 oświetlenie i t. d.

Demonstracje, nie obowiązujące do kupna,
 oraz prospekty i informacje u każdego
 z upoważnionych przedstawicieli Forda.

Ford

UPOWAŻNIENI PRZEDSTAWICIELE FORDA
 we wszystkich większych miastach Polski.

P. 73.

UPOWAŻNIONY PRZEZ MINISTERSTWO REFORM ROLNYCH

Wydział Agrarno-Parcelacyjny Banku Ziemiańskiego

Centrala w Warszawie, Mazowiecka 13

Delegatura w Kaliszu przy Oddziale Banku Ziemiańskiego,

telefon KALISZ Nr. 444,

przeprowadza parcelację majątków ziemskich z załatwieniem wszelkich formalności w urzędach,
 dokonuje sprzedaży parcel i wyszukuje nabywców, wyjednywa długoterminowe pożyczki w Pań
 stwowym Banku Rolnym, posiada do sprzedania różnej wielkości kolonie.

1444

Konwersja pożyczek na odbudowę Kalisza.

WARSZAWA, 20 (telefonem od naszego
 korespondenta). Dzięki interwencji Ks. Kan.
 M. Janowskiego z Kalisza, w Ministerstwie
 Robót Publicznych, wszystkie dawne pożycz
 ki udzielone Kaliszowi przez Rząd Polski
 skonwertowane zostały podług skali najniż

szej (25%), począwszy od 1 stycznia 1927 r.
 przy oprocentowaniu 5%. Spłata nastąpi
 przez Bank Rolny. Sprawa ta została za
 łatwioną przez Min. Robót publicznych w
 porozumieniu z Bankiem Rolnym w myśl
 projektu prezydenta m. Kalisza p. Szarrasa.

Wyrok w sprawie mjr. Murzynowskiego.

POZNAŃ, 20. Wojskowy Sąd Okręgo
 wy w Poznaniu po ośmiodniowych rozpra
 wach pod przewodnictwem sędziego orzeka
 jącego płk. Kiełbińskiego, wydał wyrok ska
 zujący mjr. Murzynowskiego, kierownika
 rejonu inżynierji i saperów w Kaliszu, na

rok i trzy miesiące więzienia, zaś jego za
 stępcę kpt. Bortkiewicza na rok i dwa mie
 siące więzienia i wydalenie z wojska. W
 motywach sąd podkreślił stwierdzenie faktu
 nadużyć, zaś jako motyw łagodzący wysu
 nął brak dozoru ze strony władz wyższych.

Dr. med. S. HEINRICH

Wiejska 5, m. 7.

Choroby wewnętrzne i dziecięce.
 Szczepienia przeciw szkarlatynie.

Przyjmuje od 3—6 p.p.

1410

WYKWIŃTNE
 ŚWIATOWEJ SŁAWY
CUKRY WARSZAWSKIE

poleca

„JÓZEFINA“

KALISZ, Główny Rynek 23, tel. 155.

1487

Obrońca oskarżonych wniósł o rewizję pro
 cesu.

Katastrofa kolejowa w Anglii.

LONDYN, 20. (Radio). Z Yorku dono
 szą, że wczoraj nastąpiło zderzenie pociągu
 pośpiesznego z towarowym. Gdy pociągi
 mijaly się na linii ostatni wagon pociągu
 towarowego przewrócił się i uderzył w dwa
 wagony osobowe, które uległy wykołaceniu
 i pogrzebały pod sobą pasażerów. Dotych
 czas wydobyto 9 osób zabitych i kilkadzie
 siąt ciężko rannych.

Nikłe rezultaty kasowe imprezy akademickiej.

WARSZAWA, 20. Rezultaty kasowe imprez
 „Tygodnia Akademickiego“ dowiodły, że imprezy
 te nie mają już takiego powodzenia jak w latach
 ubiegłych.

Przedewszystkiem zawiodła ogólnokrajowa
 loteria akademicka, która zamiast spodziewanego
 pół miliona osiągnęła tylko niecałe 400 tysięcy zł.
 Wobec znacznych wydatków Warszawa dała wszy
 stkiego 160 tysięcy czystego zysku.

Za bratobójstwo.

BYDGOSZCZ, 20. Sąd Okręgowy skazał Leit
 gebera i Rysiewskiego uczniów I gimnazjum za za
 bójstwo w celu rabunku brata jednego z nich Sta
 nisława Leitgebera na 15 lat, Rysiewskiego
 na 10 lat ciężkiego więzienia. Ojciec Rysiew
 skiego za ukrywanie zbrodni skazany został na 1
 rok więzienia. Leitgeber i Rysiewski, pochodzący
 ze znanych rodzin poznańskich, zabili Stanisława
 Leitgebera i zrabowali mu teczkę z kilkunastu ty
 siącami złotych które otrzymał na wypłatę leka
 rzowi Kasy Chorych.

Polacy na usługach firm niemieckich.

WARSZAWA, 20. Fatalny wynik wyborów na
 Górnym Śląsku postawił na porządku dziennym spra
 wę stosunku do wrogiego nam, a jak — widać z
 wyniku wyborów — nie ustającego w pracy prze
 ciwpolskiej żywiołu wszechniemieckiego.

Paraliżowanie wpływów niemieckich jest tem
 trudniejsze, że Niemcy na stanowiska naczelne do
 komunikowania się z władzami, powołują Polak
 ów i to bardzo ustosunkowanych. Na czele t. zw.
 Konwencji węglowej górnośląskiej stoi były min.
 przemysłu i handlu, poseł Szydłowski, na czele
 Huty Królewskiej i Laury — b. min. Kiedroń, na
 czele całego szeregu przedsiębiorstw niemieckich
 stoją byli urzędnicy min. przemysłu i handlu, po
 bierający bardzo wysokie pensje — oczywiście —
 nie za krzewienie patriotyzmu polskiego w odno
 snych przedsiębiorstwach.

Więc też nic dziwnego, że ufną w swe wpływy
 przemysłowcy górnośląscy, pozwalają sobie z jed



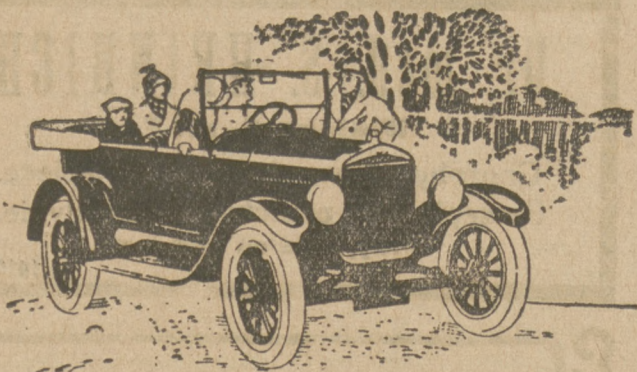
Od dnia 19 do dnia 21 listopada r. b. włącznie, wspaniały film o niebywałej wystawie i treści, pochłaniającej widza od pierwszej do ostatniej chwili, w 10-ciu aktach p. t.

„WENUS Z KRAINY DOLARA“

W rolach głównych: Esther Ralston, Ford Stelling, Lawrence Gray oraz „Miss-America“ najpiękniejsza kobieta Stanów Zjednoczonych. Na ekranie oryginalne zdjęcia z Wruch—amerykańskiego konkursu piękności.

Nad program: Farsa w 2 aktach p. t. „BZIK FILMOWY“.

Początek: o g. 6, ostatni seans 9.30, w sobotę, niedzielę i święta o g. 4, ostatni 9.30.



Najwygodniejszym, najtańszym, najszybszym i najtrwalszym na nasze drogi środkiem lokomocji jest lekki samochód osobowy

Ford

mało zużywa benzyny, niepotrzebuje specjalnego szofera, gdyż sam właściciel może nim z łatwością kierować oraz w razie zepsucia naprawić. Jeżeli się jakaś część złamie lub uszkodzi części zapasowe są do nabycia stale na składzie w każdym mieście w Polsce

Firma E. Sypniewski i S-ka

KALISZ, ul. Wrocławska 41, tel. 220

ma stale na składzie wszystkie części do automobili „FORDA“ oraz sprzedaje automobile, demonstruje bezpłatnie i bez obowiązku kupna, najnowsze modele.

1485

NAJLEPSZY

WĘGIEL GÓRNOŚLĄSKI

z kopalń skarbowych: KRÓL, BIELSZAWICE I KNURÓW,

poleca: W SPRZEDAŻY WAGONOWEJ I DETALICZNEJ

M. BEDNAREK

KALISZ, Kościuszki № 1. Telefon № 155.

Przy zakupie 5 cnt. dostawa bezpłatna.

Przy zakupie 5 cnt. dostawa bezpłatna.

1486

nej strony na oszustwa podatkowe, z drugiej na krzewienie niemczyzny.

Przymus cechowy będzie wykluczony.

WARSZAWA, 20. W „Kurjerze Czerwonym“ z dnia 17 listopada r. b. pojawiła się notatka p. t. „Zapaszko średniowiecza roznieś po Polsce w grudniu ustawa przemysłowa“, w „Rzeczpospolitej“ zaś z dnia 18 listopada r. b. notatka p. t. „Przymus cechowy“. Notatki te wywołały powszechne zaniepokojenie w sferach rzemieślniczych i niektórych kołach politycznych. Wynikałoby z nich bowiem, że ustalony przez ministra przemysłu i handlu tekst ustawy przemysłowej, wykluczający właśnie przymusowo cechy a podany ongiś do władomości zainteresowanych kół, uległ zmianie w kierunku wręcz odwrotnym do polityki, reprezentowanej przez rząd.

Ministerstwo przemysłu i handlu stwierdza więc że te sięjące niepokój notatki są z gruntu fałszywe i tendencyjne.

Od 1 grudnia zdrożają bilety kolejowe.

WARSZAWA, 20. Z dniem 1 grudnia r. b. wchodzi w życie obok podwyżki taryf towarowych również i podwyżka taryf osobowej.

Podwyżka ta wyniesie na dystansach krótszych około 10 proc., na dystansach dłuższych do 8 procentów.

W chwili obecnej władze kolejowe opracowują taryfę towarową.

Ministerstwo komunikacji uwzględniając życze-

nia komitetu taryfowego państwowej Rady kolejowej oraz sfer gospodarczych nie podwyższy taryf za przewóz towarów t. zw. ciężkich, ponieważ eksport tych towarów przy najniższym podwyższeniu cen przewozu nie opłacałby się.

Komunista wicemarszałkiem sejmu gdańskiego.

GDANSK, 20. Na wczorajszym posiedzeniu sejmu gdańskiego pięciu przedstawicieli grupy urzędniacko-socjalnej partii zjednoczyli się w jednolitych oraz trzech posłów, należących dawniej do nowej frakcji, która będzie liczyła 8 przedstawicieli. Poza tym w kuluarach sejmowych obiegają pogłoski, że różni posłowie, którzy w ostatnim czasie powystępowali z większych frakcji, a dzisiaj biorą udział w pracach sejmu jako dżicy, także mają zamiar zjednoczyć się w jedną wspólną partię. Gdyby pogłoski te sprawdziły się, nowa partia liczyłaby 18 posłów, a więc miałaby prawo do swego wice-marszałka sejmu, na którego wymieniali już posła Rahna, komunistę.

Nowe aresztowanie w sprawie zabójstwa ś. p. Soblińskiego.

LWÓW, 20. (Tel. wł.). W związku z dochodzeniem w sprawie zamordowania kuratora ś. p. Soblińskiego, aresztowano w Szolomieniczach powrodeckiego nauczyciela ludowego Iwana Beca. — Aresztowanie nastąpiło w wyniku śledztwa, prowadzonego przeciw studentowi uniwersytetu Gofmano, pozostającemu w więzieniu śledczym.

Groźne powstanie i krwawe bitwy w gubernii pskowskiej.

TALLIN, 20. (Tel. wł.). Nadeszły tu wiadomości o powstaniu włościan w gub. pskowskiej. Mimo energicznej akcji rządu sowieckiego powstanie to nie zostało dotąd stłumione. Cała gubernia znajduje się od dnia 10 bm. w stanie oblężenia. Powstańcze oddziały włościan (pod dowództwem b. oficerów carskiej armii, zaatakowały wojska czerwone i w części rozbiły je. Z Moskwy zostały wysłane silne oddziały kawalerii i karabinów maszynowych

Powstańcy rozrzucają ulotki z podpisami wielkiego księcia Mikołaja Mikołajewicza, wzywające ludność całej Rosji do zbrojnego wystąpienia przeciw terrorowi, panującemu już od tak dawna w Rosji. — Władza bolszewików — — zaznaczają ulotki ulotki — — musi upaść, i muszą nastać normalne rządy.

Wojska czerwonej armii grupują się w Pskowie i stąd rozpoczęły marsz w celu zlikwidowania powstania. Natrafiają jednak na silny opór. Wojska

Dnia 19, 20 i 21 listopada r. b.

WIELKI PROGRAM POPOŁUDNIOWY, p. t.

„Tajemnice Dżungli Afrykańskich“

w 10 aktach.

Ceny miejsc na popołudniowe: III-cie i II-gie miejsca 50 gr., I-sze miejsce 70 gr., łoża 1 zł.

Początek dnia 19 listopada o godz. 4 po południu, dnia 20 i 21 listopada o godz. 2 po południu.

czerwone w zajętych terytoriach dokonywują licznych aresztowań. 20 osób zostało bez sądu rozstrzelanych; między rozstrzelanymi znajduje się 12 oficerów carskich.

Głównodowodzący wojskami białoruskimi został wezwany do Moskwy, aby tam wytłomaczyć, dlaczego nie użył wszelkich środków, aby nie dopuścić do powstania.

Sytuacja jest bardzo groźna. Władze bolszewickie obawiają się, by powstanie nie rozszerzyło się i na inne gubernie.

Kwestja mieszkaniowa.

Przyczyny upadku ruchu budowlanego w Kaliszu.

Pomimo, że od chwili wypadków wojennych upłynęło już lat kilka w ciągu których życie powracać zaczęło do normy przedwojennej i zwykłego swego biegu, — jednakże na polu budownictwa mieszkaniowego ciągle jeszcze panuje u nas zupełny zastój odbijający się fatalnie na rozwoju naszych miast i stańże zdrowotnym ich mieszkańców.

Cóż więc jest przyczyną tego fatalnego zastoju. Co stoi na przeszkodzie w rozwoju budownictwa prywatnego??

Jednym z najpoważniejszych powodów zastoju w ruchu budowlanym jest brak swobodnych kapitałów w zubożonym, przez wojnę i inflację społeczeństwie. Kredyt długoterminowy na 6 do 8 proc. rocznie, jaki dawniej z łatwością uzyskiwać mogli właściciele domów za zabezpieczeniem hipotecznym na swych nieruchomościach — dzisiaj nie istnieje, wcale. Klękoletnia gospodarka inflacyjna zjadła wszystkie oszczędności i zasoby pieniężne społeczeństwa, zniszczyła zupełnie kapitały i najzupełniej podkopala wiarę w trwałość i niezmienną stosunków kredytowych.

Straty poniesione przez wierzycieli hipotecznych, wskutek krzywdzącej waloryzacji zobowiązań przedwojennych — na długi czas pobili prywatny kredyt długoterminowy. Trudno przypuścić, aby mógł on wkrótce odrodzić się u nas z powrotem. Do tego bowiem koniecznym jest zaufanie do stałości i niezmienności stosunków prawnych, politycznych i gospodarczych kraju. A przecież jesteśmy jeszcze bardzo dalecy od tego ideału!

Zniszczenie za czasów inflacji swobodnych kapitałów spowodowało u nas jak zresztą i w innych krajach olbrzymi brak kapitałów obrotowych i co za tem idzie niesłychany wzrost stopy procentowej. Wysoka stopa procentowa w obrocie pieniężnym przeciąga wszystkie swobodne kapitały do obrotu handlowego i wexlowego. Wkładać pieniądze w budynki mieszkalne dzisiaj zupełnie się nie kalkuluje, gdyż wobec wielkiego wzrostu kosztów budowy w porównaniu z kosztami przed wojną, żadne najwyższe nawet komorne za lokale w nowowbudowanych domach nie dorówna wysokości odsetek, przynoszonych przez kapitał w krótkoterminowym obrocie pieniężnym.

Nie może więc być mowy o budownictwie prywatnem, obliczonym na zyski płynące z domów mieszkalnych w postaci komornego. Posiadanie domów mieszkalnych jest dzisiaj jednym z najgorszych interesów i nikogo z kapitalistów nie nęci.

Pozostaje zatem budownictwo prywatne dla własnych potrzeb, przez zainteresowanych. I tutaj, jednakże brak kapitałów własnych i wysoka stopa procentowa wytwarzają trudności prawie nie do przezwyciężenia.

Ponadto do wszystkich tych ujemnych czynników przylaczają się jeszcze pobudki psychologiczne. Być może, że daleko większą od powyższych przeszkód są w rozumowaniu przedsiębiorców obawy na tle niepewności naszych stosunków prawnych.

Brak kapitałów i wysoka stopa procentowa w kraju dalałoby się może przy dobrej woli i pewnym wysiłku — przezwyciężyć przy pomocy kapitałów zagranicznych, ale brak z tego, gdy niepewność stosunków naszych odstrasza kapitały te od lokaty w naszym ruchu budowlanym.

Zachwianie normalnych stosunków pomiędzy właścicielami i lokatorami stanowi największą i najważniejszą przyczynę naszej obecnej niedzielnosci mieszkaniowej. Dopóki stosunki te nie wrócą do swej normy, t. j. do możliwości osiągania przez właścicieli

Swietlica 29 p. Strzelców Kanilowskich.

Ostatnie 2 gościnne występy

KAROLA ADWENTOWICZA

w niedzielę, dnia 21 listopada 1926 roku, o godzinie 3 m. 30 po południu

po cenach znizonych od 75 gr. do 3 zł.

„SONATA KREUTZERA,

sztuka w 4 aktach, według powieści LWA TOLSTOJA.

W niedzielę, dnia 21 listopada 1926 roku, o godz. 8 m. 15 wieczorem, po cenach od 1 zł. do 5 zł.

„To o czym się nie mówi“

Sztuka w 3 aktach BRIEUX.

Bilety wcześniej nabywać można w cukierni WP. Mayera, a w dniu przedstawienia od godz. 2 pp. w kasie teatru.

ciciela dochodu od włożonego w swój dom kapitału — nie może być mowy o rozwoju budownictwa prywatnego i poprawie stosunków mieszkaniowych.

Bolesne doświadczenia lat ubiegłych, w których ustawowo, odjęto właścicielom prawo rozporządzania się swoją własnością, odjęto wszelki dochód od włożonych w domy kapitałów, pozostawiając natomiast obowiązek konserwacji i troskę utrzymania domów w stanie używalności — są postrachem dla każdego kapitalisty. Doświadczenia tych czasów kiedy to nieraz roczny dochód z poważnej kamienicy wystarczał za ledwie na kupienie bochenka chleba, zniechęca i dzisiaj do wkładania kapitałów w budynki, które za lat kilka mogą uleść również jakiejś nowej ustawie o ochronie lokatorów.

Te pobudki psychiczne mogą zwyciężyć jedynie bardzo wysoki zysk jaki w przyszłości dawać będą domy nowo wybudowane, który przeważa obawy ewentualnego ryzyka. Horoskopy więc na najbliższą przyszłość pod względem mieszkaniowym nie są wcale pomyślane.

Naruszenie zasady prywatnej własności przez ustawę o ochronie lokatorów, odbija się może najbardziej ujemnie na interesach tychże właśnie lokatorów, o ile na tę sprawę patrzeć z ogólnego punktu widzenia. Doraźne korzyści osiągane przez potencjalnie komornego, dla starych lokatorów, wywołują tak bardzo ujemne zjawisko, jak handel mieszkaniami i opiate „odstępne“, a w przyszłość

ci spowodują tym większy wzrost stawek komornego, gdy ciągle naturalny przyrost ludności i coraz bardziej zaostrzająca się niedza mieszkaniowa zmusi jednakże nas w końcu do budowy nowych domów. Im prędzej doprowadzimy obecne anormalne stosunki prawne pomiędzy właścicielami i lokatorami do normy, tym wcześniej rozpocznie się proces rozbudowy i tym niższą będzie w przyszłości opłata za lokale w nowowzniesionych domach.

Bez powrotu zaś do stosunków normalnych zapewnających właścicielowi możliwość korzystania ze swej własności — prywatne budownictwo domów mieszkalnych odżyć nie może. A bez budownictwa prywatnego grozi nam kompletna klęska mieszkaniowa i powrót do stanu kultury z okresu jaskiniowego.

Czywiście, że powrót do tego rodzaju bytowania nie leży w interesie, ani właścicieli domów, ani tymbardziej lokatorów. To też nieodzownym jest aby stosunki pomiędzy obu warstwami jaknajprędzej doprowadzić do stanu normalnego, oparte go na zrozumieniu potrzeby wzajemnego współdziałania. Nie może być ten stosunek oparty na pokrzywdzeniu jednej ze stron przez egoizm większości, lecz opierać się musi na poczuciu sprawiedliwości i poszanowaniu zasady prywatnej własności bo tylko na tych podstawach istnieć może ład i zdrowy rozwój całego społeczeństwa.

Tom-ski.

Ze Słupi.

Dochodzenia kanoniczne w sprawie cudownych objawień dzieci w Słupi pod Środą nie są jeszcze ukończone, choć trwa już kilka miesięcy. Śledztwo w podobnych wypadkach jest niezwykle trudne i uciążliwe. Dość wspomnieć, że zanim ustalono cud w Lourdes upłynęło nie tylko sporo miesięcy, ale lat całych.

Dzieci, którym się Matka Boska objawiła — jak wiadomo — w Poznaniu, gdzie poddano je naukowej obserwacji. Lekarze, stwierdziwszy, że dzieci są zdrowe, odesłali je do domu. Tutaj pozostają pod opieką Sióstr Miłosierdzia, które zajmują się nimi podczas objawień.

Więści o wypadkach w Słupi ściągają dzień w dzień tłumy pątników ze wszystkich stron Wielkopolski, a nierzadko można tu spotkać ludzi także i z innych, dalekich stron kraju.

Pątnicy wierzą silnie, że objawienia dzieci zakończą się cudem, który ma nastąpić w dniach najbliższych. Powszechnie mówią, że oczekiwany cud nastąpi w najbliższe święto Matki Boskiej, a mianowicie w dniu 8 grudnia (Niepokalane Poczęcie N. M. P.).

Na ten dzień przygotowują się liczne pielgrzymki pątników, których liczba pojedzie w tysiące. Obecnie przez cały dzień, a najwięcej w godzinach wieczornych, dąży do Słupi mniejsze i większe gromady ludzi, mijając się pobożnym:

— Niech będzie pochwalony Jezus Chrystus...

Ludzie idący, zaopatrzeni są w latarnie, przypominając tym do złudzenia pierwszych chrześcijan z Quo Vadis Sienkiewicza, zdążających na nabożeństwa za rogatki Rzymu.

Miejsce, w którym się Matka Boska objawiła dzieciom, oddalone jest od Środy o 4 km. Przy drodze, prowadzącej przez grunty Niemca Blecker - Kohlsaata, właściciela Słupi Wielkiej, stoi szereg czereśni, z których jedna zwłaszcza, znajdująca się w pobliżu małego lasku, zwraca na siebie uwagę, odznaczając się wspaniałym rozrostem.

Na tej to czereśni ukazała się dzieciom N. M. szara ze złotą koroną na głowie. Stąd przywołała Panna ujrana w białą szatę, przepasana niebieską dzieci do siebie, przemawiała do nich i w końcu znikła, pozostawiając za sobą biały obłok.

Miejsce, z którego dzieci miały widzenie jest

oddalone od drzewa o 70 mtr. Miejsce to ogródzono, a drogę zamknięto dla pojazdów. Pod czereśnią zbudowali pątnicy prowizoryczny ołtarzyk, na którym umieszczono figurę Matki Boskiej i kilka obrazów. Drzewo przestrojono girlandami z sztucznego kwiecia, wstążkami różnobarwnymi, koralikami, przeróżnymi wotami. U stóp drzewa znajduje się wielka ilość świec. Do wysokości wzrostu człowieka obdrapano korę drzewa i pooblamywano gałęzie, zabierając je na pamiątkę.

Pan Blecker - Kohlsaat, właściciel Słupi będący ewangelikiem, zapatrywał się początkowo bardzo sceptycznie na zgromadzenia licznych pątników niszczących mu przydrożne zasiewy. Obecnie sam bierze udział w wędrówkach pobożnego ludu przyjeżdżając w okolice drzewa na koniu, z którego przygląda się odgrywającym się tutaj misterjom. W razie potwierdzenia cudu ma on zamiar na wiarę katolicką przejść i wybudować na cudownym miejscu kościół własnym sumptem. Ma to być według jego słów kościół piękny i ogromny, jakiego niema w całej Wielkopolsce.

W niedzielę przed zaduszkami nie zważając na okropne warunki atmosferyczne, przybyło do Słupi około 7.000 pątników. Dzieci miały wówczas chwile objawienia, które trwały od godziny 7 wiecz. do 4 w nocy. Jeden z pątników opowiada nam o tem w następujący sposób:

— Wieczór dżdżysty i ponury. Olbrzymie rzesze ludzi dąży na miejsce przeznaczenia. Z daleka już słychać pobożne pienia na cześć Matki Boskiej. — Niezliczony tłum stoi na przeciw drzewa. Porządku pilnuje tutaj kilku policjantów. Nie wolno nikomu wejść na drogę, gdyż dzieci z miejsca pierwsze go objawienia muszą widzieć drogę i czereśnię. Z biegiem czasu samorzutnie wyrobił się pewien rytuał nabożeństwa, towarzyszący objawieniom. Niejaki Pankowski, robotnik z Cukrowni w Środzie intonuje pieśni, które podejmują tysiące zebrań. W pewnej chwili pątnicy gaszą świece i latarnie. W pobliżu dzieci, które klękają na słomie pod opieką zakonnic, panuje ogromny ścisk. Jakiś nastrój tajemniczości i nieokreślone uczucie ogarnia wszystkich obecnych, którzy trwają w oczekiwaniu czegoś nadziemskiego. Zanami dylszcza w oddali światła Cukrowni, a hen za drzewami przesuwają się raz po raz na szosie, wiodącej do Środy auta, rzucające na pola świetlane smugi reflektorów... wreszcie nadchodzi moment oczekiwany...

Dzieci wpatrują się oczyma, szeroko otwartymi w jeden punkt. Po tłumie leci szept:

— Już... już...

Dzieci upadają nagle, jakby rażone gromem na ziemię. Jest to chwila najwyższej ekstazy. Podczas której wszyscy obecni klękają. Podczas ekstazy panuje przy dzieciach taki ścisk i natłok, że policja musi chronić dzieci od podeptania. Po ekstazie pątnicy śpiewają pieśń dziękczynienia, poczem udają się do cudownej czereśni i tu zapalają wszystkie świece. Nabożeństwo kończy się odmówieniem listanji do Najświętszej Marii Panny.

Duchowieństwo miejscowe zajmuje wobec tych objawień stanowisko wyczekujące, celebrować raz po raz mszę świętą w intencji wyświeślenia wypadku. Pod koniec ubiegłego miesiąca dokonało poświęcenia miejsca objawienia.

Matka Boska objawia się obecnie tylko trzem dziewczynkom już po upływie kilku tygodni Najświętsza Maria Panna chłopczykowi się więcej nie objawiła. Małec chodzi często z dziewczynkami na miejsce objawienia, ale z wielkim smutkiem opowiada, że „Dobra Pani mu się więcej nie pokazuje“.

Z Teatru.

Dzisiaj premiera doskonałej lekkiej komedji „Prawo Pocałunku“, pióra Tristan Bernarda, Ives Hiranda i Gustawa Quinsona. Pod reżyserją dyr. Jerzego Waldena wystąpią p.p. Lubicka, Ogńska i Tymowska, oraz p.p. Aleksey, Dziewoński, Golczewski, Krell, Pawłowski i Szletyński. Część dochodu przeznaczona jest na Związek Strzelecki.

Dziś w sobotę po południu bezwzględnie po raz ostatni, po cenach znizonych „List“ Fredry i „Sędziowie“ Wyspiańskiego. W niedzielę po południu po cenach znizonych „Gaudeamus Igitur“ (Miss Mary) arcywesoła humoreska z życia studentów polskich w Niemczech.

Przedprzedaż biletów w Hurtowni Tytoniowej W.P. Wieczyńskiego (Główny Rynek 13). Od godz. 7 w kasie teatru. W niedzielę i święta kasa teatru czynna od godz. 10 rano.

Kalendarzyk teatralny

Dziś, w sobotę premiera „Prawo Pocałunku“ popoł. „List“ i „Sędziowie“.

Jutro, w niedzielę po raz drugi „Pawo Pocałunku“, popoł. „Gaudeamus Igitur“.

Ze srebrnego ekranu.

Teatr „Oaza“ demonstruje wspaniały film p. t. „Wenus z krainy dolara“. Jest to obraz o ciekawej treści, wielką atrakcją zaś stanowi przegląd do najnowszych mód. Wystawa arcybogata. W rolach głównych: Esther Ralston, Ford Stetling, Lawrence Gray oraz „Miss-America“ najpiękniejsza kobieta Stanów Zjednoczonych. Nad program: Farsa w 2 aktach p. t. „Bzik Filmowy“.

W sobotę 20 i w niedzielę 21 listopada r. b. Wielki Program Popołudniowy, p. t. „Tajemnice Dżungli Afrykańskich“ w 10 aktach. Specjalnie dla młodzieży.

Kino „Miraz“ wyświetla piękny film polski p.t. „Cyganka Aza“ podług słynnej powieści Krassiewskiego. Treść tego dramatu jest wielce interesująca. W filmie tym zastosowane zostały najnowsze zdobycze polskiej techniki filmowej. Powodzenie niebawale. Przedstawienie popołudniowe 3 i 4 seria monumentalnego filmu p.t. „Władczyni świata“.

KRONIKA

20 LISTOPAD	SOBOTA	
	Feliksa Walezego W.	
	W. słońca g. 7 m. 03. Z. g. 3 m. 41.	W. g. 4 m. 38 pp. Z. g. 7 m. 32 r.

— Z Kurji Diecezjalnej. Ks. Kwieciński, dziekan z Chocza, został mianowany kanonikiem honorowym Kolegiaty Kaliskiej.

— Ostatnia posługa. Wczoraj to jest w piątek o godz. 3 pp. z dworca Kaliskiego odbył się pogrzeb na cmentarz miejski zwłok ś. p. Bronisławy Górnej, przy nader licznych udziałach mieszkańców Kalisza, którzy w ten sposób chcieli wyrazić rodzinie zabitej swe współczucie. W konduktie przyjechał udział Straż Ogniowa z orkiestrą. Jak się dowiadujemy z wiarogodnego źródła, ś. p. Górna została pod groźbą rewolweru sprowadzona do mieszkania zabójcy i tam nie chcąc się zgodzić na jego groźby, została zastrzeloną.

— Zebranie Związku Młynarzy. W dniu 30 listopada 1926 r. o godz. 11-ej przed południem w lokalu Zjednoczonych Młynarzy w Ka-

s. † p.

Kajetan JANOTA

EMERYT,

zmarł dn. 18 listopada r. b., przeżywszy lat 82.

Eksportacja zwłok do kościoła św. Józefa nastąpiła w piątek, dn. 19 b. m., o godz. 4-ej p.p.

Nabożeństwo żałobne w tymże kościele w sobotę, dn. 20 b. m., o godz. 10-ej rano, poczem wyprowadzenie zwłok na cmentarz Tyniecki.

Na smutne te obrzędy zapraszają krewnych, przyjaciół i znajomych pogrążeni w głębokim smutku

Żona, dzieci i rodzina.

We wtorek, dnia 23 listopada r. b. za spókoj dusz: matki, siostry i braci

ś. † p.

SABINY GOCZAŁKOWSKIEJ,**Dr. HALINY GOCZAŁKOWSKIEJ,** b. asystentki szpitala Dzieciątka Jezus w Warszawie,**STEFANA GOCZAŁKOWSKIEGO,** b. nauczyciela Szkoły Handlowej w Kole,**ANTONIEGO GOCZAŁKOWSKIEGO,** b. sędziego Warszawskiego Sądu Okręgowego

odbędą się nabożeństwa żałobne w kościele O. O. Franciszkanów, o godz. 9 rano, o czym zawiadamia się życzliwych pamięci zmarłych

Syn — Brat z rodziną.

liszu, przy ul. Wrocławskiej № 51 odbędzie się zebranie Zarządu Związku Młynarzy Polskich w Warszawie, oddział w Kaliszu, łącznie z delegatami gmin, z następującym porządkiem dziennym.

1) odczytanie i przyjęcie protokołu z ostatniego zebrania.

2) ustalenie wielkości i rozmiarów ksiąg przemysłowych, które mają być wprowadzone z dniem 1-go stycznia 1927 r. na młynach i wiatrakach, należących do członków Związku Młynarzy. Książki te mają być potwierdzone przez Sąd Pokoju, ewentualnie przez wójta odnośnej gminy i będą służyć jako dowód rzeczowy przy wymierzaniu podatków obrotowego i dochodowego przez Urząd Skarbowy.

3) Ustalenie tygodniowej płacy za 1925, 1926, i 1927 rok dla nadmłynarzy, młynarzy, robotników i terminatorów młynarskich, oraz pomocników na wiatrakach.

4) wprowadzenie działu pośrednictwa sprzedaży i kupna młynów, wiatraków, kamieni, walców, perlaków, turbin, gazy, transmisji i wszelkich innych maszyn młynarskich.

5) przygotowanie porządku dziennego na walne zebranie.

6) przygotowanie wniosków na walne zebranie w sprawie memoriału do centralnych władz, aby zaliczano do 6-szej kategorii świadectwa przemysłowe na wiatrakach i młynach o jednym złożeniu kamieni mącznych (bez walców).

7) wolne wnioski.

Prezes: S. Piechota.

Sekretarz: E. Sypniewski.

— **Dwa ostatnie gościnne występy Karola Adwentowicza.** P. Karol Adwentowicz gościnnie wystąpi w niedzielę, dn. 21 listopada r. b. w sali Świątlicy 29 p. Strzelców Kan. o godz. 3 m. 30 po poł., grając sztukę p. t. „Sonata Kreutzer’a” i w niedzielę, dn. 21 listopada r. b. o godz. 8 m. 15 grając sztukę Brioux „To o czym się nie mówi”, będą to dwa ostatnie gościnne występy p. Karola Adwentowicza w Kaliszu.

Zaznaczyć należy, że pierwszy piątkowy gościnny występ p. K. Adwentowicza spotkał się z nadzwyczajnym powodzeniem, parę set osób odeszło od kasy.

Policja musiała interwenjować, przedstawienie musiało być przerwane.

P. Adwentowicza przyjmowano entuzjastycznie.

— **Koncert na rzecz Uniwersytetu im. H. Sienkiewicza** odbędzie się w niedzielę dn. 28 b. m. jako 2-gi Poranek Muz. orkiestr 29 p. S. K. z udziałem p. Wojciechowskiej (skrzypce) prof. Kal. Tow. Muz. W dn. zaś 5 grudnia 3-ci koncert reprez. symfon. ork. 25 Dyw. Piech. Kap. Ksionek zaprosił objąć dyрекcję w tym koncercie znanego krytyka i kompozytora referenta M.S. Wojsk. kap. B. Sidorowicza. Dochód z tego koncertu przeznaczony jest na potrzeby Tow. Przeciwgruźlicznego w Kaliszu. Szczegóły w afiszach i programach.

— **Podziękowanie.** Zarząd Stow. Młodzieży Polskiej „Orleń” w Kaliszu, składa serdeczne podziękowanie Sz. Dowództwu 29 p. p. Strz. K., w szczególności zaś p. Pułk. A. Górskiemu i p.

Maj. Wilczyńskiemu — za użyczenie Świątlicy w dniu 14 b. m. Panu Dyrektorowi Pacholskiemu, za udzielenie orkiestry Gim. Asnyka, oraz Tym wszystkim, którzy przyczynili się do uświetnienia naszej uroczystości związanej z poświęceniem sztandaru.

— **Z Towarzystwa Muzycznego.** Drugi z cyklu zapowiadanych wieczorów artystycznych urządzanych staraniem i siłami Towarzystwa Muzycznego odbędzie się w niedzielę dn. 21 listopada, jako w wigilię dnia Patronki muzyki Św. Cecylii wieczór ten będzie właściwie popołudniową audycją o programie bardzo urozmaiconym i ciekawym: Fortepian i skrzypce solo i w zespole — Sonata G-dur Griega, śpiew (sopran liryczny), między innymi arja z op. „Lunaticzka”, Belliniego, „Ave Maria” Cherubini, arja z op. „Casansa” Różyckiego, oraz deklamacja wybitnej siły artystycznej Polskiego Teatru p. Draczewskiej.

Początek produkcji naznaczono na godz. 6 p. p., na co najuprzejmiej zwracamy uwagę Szanownych czytelników.

— **Jecorol Mag. A. Bukowskiego.** Jecorol, wynaleziony przez Mag. A. Bukowskiego, wzbogacił skarbnięc leków, mających szerokie zastosowanie w terapii dziecięcej. Jego przyjemny, ściągający smak nie budzi odrazy przy przyjmowaniu, a skład chemiczny zapewnia pomyślne rezultaty kuracji. Liczne badania uczonych dowiodły, że jod fosfor i wapień są niezbędnymi środkami przy leczeniu krzywicy (rachitis), zozłach (serophulosis), rozmięczeniu kości (osteomalacia), cierpieniach gruczołów chłonnych i t. p. Wszystkie te składniki zawiera Jecorol, związane chemicznie tak pomyślnie, że związki jodu zawarte w Jecorolu, przechodzą pod wpływem soku żołądkowego w albuminaty, z którymi jod najłatwiej ulega wessaniu. Tem się tłumaczy zdolność przyswajania Jecorolu przez organizm nawet najbardziej wątły i brak wszelkich zaburzeń żołądkowych tak częstych przy stosowaniu tranu.

Jecorol ma jeszcze tę przewagę nad tranem, że daje pewność oczekiwanych wyników, tran zaś po pewnym czasie ulega zjełczeniu, co niweczy jego działanie, przytem tran bywa fałszowany innymi tłuszczami roślinnymi, mineralnymi lub zwierzęcymi, a wtedy jego wartość lecznicza jest sprowadzona do zera, szkoda zaś dla organizmu bardzo znaczna.

Słowem Jecorol, posiadając zbliżony do tranu skład chemiczny, pozbawiony jest jednocześnie jego stron ujemnych i jest niezastąpionym środkiem we wszystkich wypadkach, gdzie wskazane oczyszczenie krwi, wzmocnienie kości lub ogólnego stanu pacjenta.

— **Uporządkowanie targów na Nowym-Rynku.** Mieszkańcy domów, położonych na Nowym-Rynku i obok Gazowni Miejskiej nareszcie oddychają swobodnie. Tam gdzie dawniej trudno się było przecisnąć przez tłum, gdzie różni złodziejaskowie czychali na łatwy zysk, gdzie błoto było pod kolana, dzisiaj zapanował porządek i ład, godny ze wszech miar poparcia.

Każda gospodyni powinna wiedzieć,
że zaprawa do podłóg

„JAŚNIEJ SŁOŃCA”

nadaje podłogom, posadzkom i linoleum piękny i długotrwały połysk bez użycia szczołek, zastępuje farbę olejną, farbuje białe podłogi w ciągu jednej godziny na kolory mahoniowy i orzechowy ciemny.

Sprzedaż w składach aptecznych, mydlarniach i składach farb.

1494

Dzięki uporządkowaniu przez Magistrat placu koło gazowni, rozplanowano cały targ i skierowano część sprzedających na nowowybrukowany plac. Dzisiaj każda gałęź sprzedających ma oznaczone miejsce; niema tłoku, między straganami wygodne przejścia, niema obawy być przejechanym, a co najważniejsze, że ilość kradzieży zmniejszyła się do minimum. Dość wspomnieć, że w dniu targowym by o zameldowań o kradzieży do 60 i więcej, a w ostatni zaś wtorek — jedna kradzież. Amatorzy cudzej własności stracili grunt pod nogami. O blaszkarczach także nie było słychać.

Obecnie stragany stoją rzędami w następującym porządku: Na Nowym-Rynku po lewej stronie, ślifierze, trepy, pantofle, bambosze, laczce, szewcy, skóra (rzemień), czapnicy, krawcy, towary łokciowe, galanterja, przybory szewckie, szczołki, zabawki dzieciinne, mydło, farby, noże, widelce, łyżki, parasole i t. p. Po prawej stronie rynku: nabiał i wyroby nabiałowe, chleb i wyroby cukiernicze, mąka, kasza, włoszczyzna i owoce. Od strony chodnika budki z garnkami żelaznymi i glinianymi, naczyniami kuchennymi, oraz obok budek bambosze i słomianki, bita dzika zwierzyna i ptactwo. Na nowowybrukowanym placu obok Gazowni: drób, stolarze, bednarze, koszykarze, powroźnicy, rymarze, wyroby wiejskie (wełna i płótno), naczynia blaszane (kuchenne) i szklane, miotlarze, żelazto stare i nowe, przechodzone ubrania i obuwie, a następnie wozy.

Nie od rzeczy także będzie wyrazić życzenia pod adresem właściwych władz, żeby trzy budki, które stoją na Nowym-Rynku blisko budynku Taboru Miejskiego, były jaknajprędzej usunięte. Ani swoim wyglądem, ani porządkiem, jaki koło nich panuje, ani warunkami higienicznymi, w których odbywa się sprzedaż kasz i przedmiotów jadalnych, nie zasługują na pozostawienie ich nadal na tem miejscu.

Tak więc, zawiadując energią naszych władz municypalnych i Komisarza Policji p. Kotlarewicza, jak również przyprowadzeniu do porządku przez Magistrat m. Kalisza placów miejskich, Kalisz na wzór innych miast, zyskał wygodne miejsce handlu, za co należy się uznanie.

— **Kradzież haftów.** Brysz Gersza zamieszkały przy ul. Stawiszyńskiej Nr. 30 zameldował w komisariacie o kradzieży systematycznej na jego szkodę haftów wartości 1000 zł.

— **Pajęczarze.** Blok Józef zamieszkały w Kaliszu przy ul. Grodzkiej Nr. 4 zameldował w policji o kradzieży ze strychu bliższej wartości 400 zł. Dochodzenie policyjne w toku.

— **Znalezione rzeczy.** W dniu 17.XI r. b. znaleziono portmonetkę skórzaną z pieniędzmi, która jest do odebrania, przez prawego właściciela w Komisariacie policji.



Wylączna sprzedaż

**BALTIC
RADIO**

najlepszy sprzęt,
szematy, komplety
do budowy i
gotowe odbiorniki.

M. MAJERAN, Kalisz, Babina 1.

Najtańsze źródło zakupów dla radjo-amatorów

RADIO - MAJERAN KALISZ,

ul. Babina № 1.

1495



Oskarżam Panią!!!

że Pani nie zna proszku do prania

BLASK 30% MEWA 45%
lub „

I przez to sobie szkodzi.

Proszek „BLASK” zawiera 30%, a proszek „MEWA” 45% najlepszego mydła, znakomicie białą bieliznę nie szkodząc jej.

Znajduje się również w handlu znakomite mydło aromatyczne do prania

„MEWA”

Generalne Przedstawicielstwo

J. ORDON, CZĘSTOCHOWA

ODDZIAŁ w ŁODZI, ul. Lipowa 1. 47.

ŻAŁAĆ WSZĘDZIE!

KURSY KOSMETYKI PRAKTYCZNEJ

D-ra Marji Lewinsonowej

Łódź, Cegielniana 6, m. 3, front 1 p.

Masaże. Pielęgnacja twarzy i ciała.

Zapisy uczennic codziennie od 11—12 rano.

Kurs trzymiesięczny.

Absolwentki otrzymują świadectwa. 1417

Przybyła na kilka tygodni w Kaliskie

Artystka-malarka

Nagrodzona złotym medalem w Londynie i Dyplomem w Paryżu.

Podjeżdża się remontów kościołów, wykonywa wszelką artystyczną pracę w zakresie sztuki kościelnej.

Specjalność: Jaknajwierniejsze odrebienie portretowe podobizny S-jej Teresy od Dz. J. podług fotografii i wskazówek Przełożonej Klasztoru Karmelitanek w Lisieux.

Ceny b. umiarkowane.

Konin, Rynek 41, 1-sze piętro.

1493 E. POLKAŃSKA.

CHCESZ SIĘ UCZYĆ?
napisz: Do Kancelarii Kursów GRACJANA FYRKA, Warszawa, Świętokrzyska 17, a wysłane Ci będą DARMO odnośne wskazówki i rady. 223

STENOGRAFIJ wyucza obecnie

darmo, listownie Redakcja Stenografii.

Warszawa, Szczęśliwa 12. 1438



Dla p.p. Handlujących

Szklę do lamp (oy-

lindry) w najlepszym

gatunku

po cenach hurtowych

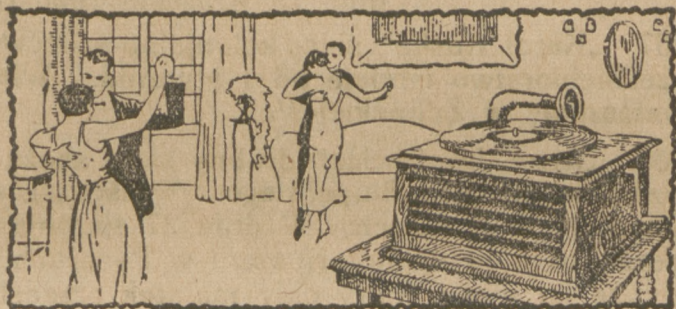
poleca:

A. PIWEK Kalisz,

Wrocławska 13, tel. 131.

1467

DO TAŃCA NADAJĄ SIĘ TYLKO
PATEFONY



bo grając **kulkę - szafirem**, płyt nie niszczą i pozwalają grać do tańca bez przerwy.

Najnowsze modele, — Najnowsze nagrania.

KALISKI SKŁAD PATEFONÓW

T. MALANOWSKI Kalisz, Wrocławska róg Stanisława.

Sprzedaz za gotówkę i na raty.

T. Malanowski Kalisz, Wrocławska róg Stanisława.

Duży wybór radiosprzętu
w najlepszym gatunku.

RADJO

ODBIORNIKI.
GŁOSNIKI.

SŁUCHAWKI od 13-90.

STALE ŚWIEŻE BATERJE
ANODOWE.

RADJO

CENY PRZYSTĘPNE.

1275

Służąca

na wyjazd
do lekarza kawalera
poszukiwana.

Podgórze 6, mieszk. 9. 1506

Wracając z Warszawy do
Kalisza 29 na 30 paździer-
nika zgubiłem

brownig

kal. 6,35 Nr. 515881.

Znalazcę proszę, za wy-
nagrodzeniem zawiado-
mić: Stawiszyn, A. Siergiejew 1504

Poszukuję się

kolporterów

na pensję i procenta w Ka-
liszu i okolicy.

Zgłoszenia do biura „Kol-
portarz”, Częstochowa,
Kościszki 27, znaczek na
odpowiedź załączyć. 1505

Do wynajęcia

sklep z pokojem i piwni-
cą przy ul. Warszawskiej 8.
Wiadomość na miejscu, m. 6,
JEDSKI. 1488



MATKI!

Żądacie w apte-
kach i składach ap-
tecznych higienicz-
nej przesypki dla
dzieci

„Puder Dzidzi”
(z kogutkiem)
utrzymującej ciało
dziecka w zdrowiu
i czystości.

Pudełko z sitkiem
60 groszy. 1344

Do sprzedania

ręczna winda

o sile do 3 ctn.

Wiadomość w Administracji
„Gazety Kaliskiej”.

**DRUKARNIA
i INTROLIGATORNIA
„GAZETY KALISKIEJ”**

wykonywa tanio, szybko i dokładnie
wszelkie roboty w zakres sztuki dru-
karskiej wchodzące, jak to dzieła,
broшуry, sprawozdania wszelkie
książki buchalteryjne i biurowe,
afisze, klepsydry, formularze, ulotki,
programy, zaproszenia ślubne, bile-
ty wizytowe oraz wszelkie inne ro-
boty drukarskie i introligatorskie.

**Największa i naistarsza
drukarnia w Kaliszu!**

Na składzie duży wybór papierów,
kartonów, biletów wizytowych.

**Wykonanie druków punktu-
alne bardzo szybkie.**

BIULETYN

**SPÓSTRZEŻEN METEOROLOGICZNYCH STACJI
„KALISZ” Państwowej Sieci Meteorologicznej
PRZY SEJMIKU**

w dniu 20 listopada 1926 r. g. 7-a rano

1) Ciśnienie powietrza	734.0 mm
2) Kierunek wiatru	SS W
3) Siła wiatru	1 m/s
4) Stan nieba	Pochm.
5) Wilgot. bezwzględna	10.7 mm
6) Wilgot. względna	93%
7) Temp. powietrza	+13.7
8) Ilość opadów	
9) Najwyż. temp	+16.5
10) Najniż. temp.	+6.0
11) Temp. grunt. na głę- bokosci 50 cm. 1 g. p.p.	+0.82

Do Rejestru Handlowego Działu A. Sądu Okręgowego w Kaliszu, wciągnięto następujące firmy pod №№

dnia 23 sierpnia 1926 r.

7260 „Jasek Wajnsztajn” sklep spożywczy w Dobry—Rynek, powiatu Tureckiego. Istnieje od 1900 r. Właściciel Jasek Wajnsztajn, zamieszkały w Dobry.

dnia 28 sierpnia 1926 r.

7262 „Majer Taube” sprzedaż skór w Błazkach, powiatu Kaliskiego przy ulicy Bózniczej № 4. Właściciel Majer Taube, zamieszkały w Błazkach.

dnia 31 sierpnia 1926 r.

7261 „Jan Kieman i S-ka” Księgarnia w Kole przy ulicy Warszawskiej Przedmieście. Przedmiotem przedsiębiorstwa jest prowadzenie księgarni, handel materiałami piśmiennymi i amunicją. Wspólnikami są: Jan Kieman, zamieszkały w Kaliszu przy ulicy Łódzkiej 6 i Czesław Męczyński, zamieszkały w Kole przy ulicy Nowowiejskiej. Firma jest spółką firmową, zawiązaną na mocy aktu, zeznanego przed notariuszem w Kole Janowiczem w dniu 22 czerwca 1926 r. za № rep. 1113 na termin dwuletni, licząc od 1 lipca 1926 r., z prawem automatycznego przedłużania się na dalsze dwuletnie okresy o ile przed upływem danego okresu nie nastąpi przed dniem 1 kwietnia notarialne wypowiedzenie spółki przez któregośkolwiek ze wspólników. Wszelkie weksle i wogóle zobowiązania pieniężne, dotyczące firmy winny być podpisywane wyłącznie przez samego wspólnika Jana Kiemana pod stemplem firmy. Zobowiązania podpisane wyłącznie przez samego Czesława Męczyńskiego lub Jana Kiemana w imieniu własnym, a nie firmy, spółki nie obowiązują. Korespondencję poleconą, przekazy, przesyłki pieniężne i wartościowe, towary i ładunki odbierać może którykolwiek ze wspólników lub upoważniona przez któregośkolwiek ze wspólników osoba. Umów przedślubnych niema.

2653 Do rejestru firmy. „Kaliska Rektyfikacja i Dystylarnia Maurycy Freund i S-ka”, jak następuje: „Kaliska Rektyfikacja i Dystylarnia Maurycy Freund i S-ka w Kaliszu przy ulicy Łódzkiej 1 i 3 i Tureckiej 9”. Przedmiotem przedsiębiorstwa jest wyrób i sprzedaż wódek i likierów, oczyszczanie surowego spirytusu, rozlew spirytusu skażonego i hurtowa sprzedaż spirytusu monopolowego. Oddział w Łodzi, Cegielniana 26, został zwinięty.

dnia 2 września 1926 r.

7263 „Bronisław Glatte” skład węgla i drzewa pod firmą „Opal” w Zduńskiej-Woli przy ulicy Kolejowej № 1. Firma istnieje od 21 marca 1926 r. Właściciel Bronisław Glatte zamieszkały w Sosnowcu przy ul. Ludwika 2.

dnia 7 września 1926 r.

2771 Do rejestru firmy „M. Rozen i N. D. Wiślicki” w Zduńskiej-Woli jak następuje: Na mocy aktu zeznanego przed notariuszem w Łodzi Krzemienieckim w dniu 14 lipca 1926 r. za № 2682, właściciele firmy Mendel Rozen i Nusen Dawid Wiślicki upoważnili Jonasa Rozena, zamieszkałego w Łodzi przy ulicy Nawrot 7, oraz współwłaściciela firmy Nusena Dawida Wiślickiego, każdego z nich oddzielnie i niezależnie jednego od drugiego do wystawiania czeków i indosowania w imieniu firmy „M. Rozen i N. D. Wiślicki” wszelkich weksli i wogóle zobowiązań na rzecz banków krajowych i zagranicznych, do podnoszenia wszelkich sum pieniężnych ze wszelkich instytucji urzędowych i finansowych i do kwitowania z odbioru.

3789 Do rejestru firmy „Nowoczesny Pszeny Młyn Chaskla Nowaka i S-ki przy stacji kolejowej Kalisz z siedzibą w Noskowie”, jak następuje: „Nowoczesny Pszeny Młyn Chaskla Nowaka przy stacji kolejowej Kalisz”. Celem przedsiębiorstwa jest przemiał zboża. Właścicielem jest Chaskiel Nowak, zamieszkały w Kaliszu, przy ulicy Łaziennej 15. Na mocy aktu zeznanego przed notariuszem w Kaliszu Rudzkim w dniu 3 września 1926 r. za № rep. 1095 spółka z Chajmem vel Henrykiem Cywuszem została rozwiązana z dniem sporządzenia aktu rozwiązana, przyczem wszelkie rachunki z tytułu prowadzenia spółki wspólnicy pomiędzy sobą ostatecznie zakończyli i uregulowali i nie zachowują do siebie żadnych pretensji z tym warunkiem, że wszelkie aktywa spółki, składające się z należności od osób prywatnych oraz wszelkie wpływy, jakie by się jeszcze należały, należąc będą do Henryka vel Chajma Cywusza, który ma prawo odebrać takowe za swoim podpisem pod stemplem firmy, i że Cywusz obowiązany jest zapłacić i uregulować wszelkie rachunki, należności i zobowiązania oraz podatki należne od spółki do dnia rozwiązania spółki.

dnia 8 września 1926 r.

7264 „Stanisław Nowacki” sklep spożywczy i wyroby tytoniowe w Rychwale, powiatu Konińskiego. Właściciel Stanisław Nowacki, zamieszkały w Rychwale.

dnia 9 września 1926 r.

7265 „Maks Kohane” sprzedaż dykt, fornierów i innych artykułów w Kaliszu przy ulicy Babinej № 7. Istnieje od 1 lutego 1926 r. Właściciel Maks Kohane, zamieszkały w Kaliszu. Na mocy umowy przedślubnej, zawartej przed notariuszem w Kaliszu Bruśnickim w dniu 5 września 1921 r. za Nr. rep. 1117, pomiędzy Maksem vel Mendlem Kohane, a jego obecną żoną stanął układ następującej treści: wszelki majątek ruchomy i w gotowiźnie tak przedślubny jak i poślubny stanowi wspólną własność obojga małżonków. Majątek przedślubny nieruchomości p. Kohane *lmo* voto Monitzowej, pozostaje pod jej osobistym zarządem.

7266 „Chaim Bern” rzeźnictwo w Wieluniu przy ulicy Krakowskie Przedmieście Nr. 36. Istnieje od 1 stycznia 1916 r. Właściciel Chaim Bern, zamieszkały w Wieluniu.

dnia 10 września 1926 r.

6942 Do rejestru firmy „S. Nowicki i A. Wieczyński”, restauracja w Kaliszu przy ulicy Wrocławskiej 28, jak następuje: „Bar Satyr właściciel Stefan Nowicki”. Siedziba przedsiębiorstwa Kalisz ul. Wrocławska 28. Właścicielem firmy jest Stefan Nowicki zamieszkały w Kaliszu. Spółka została rozwiązana na mocy umowy z dnia 8 czerwca 1926 r. przez wystąpienie z takowej spółnika Wieczyńskiego, który przelał na Nowickiego wszystkie swoje prawa co do spółki tej, wskutek czego Nowicki stał się jedynym właścicielem przedsiębiorstwa, z tym warunkiem, że wszystkie zobowiązania obciążające spółkę obowiązany jest zapłacić Stefan Nowicki.

dnia 15 września 1926 r.

7267 „Karol Kuske” sklep kolonialno-spożywczy w Zduńskiej-Woli. Przedsiębiorstwo istnieje od 1 stycznia. Właściciel Karol Kuske, zamieszkały w Zduńskiej-Woli.

7268 „Aron Józefowicz” drobny skup zboża celem odsprzedaży w Pyzdrach, powiatu Słupskiego. Właściciel: Aron Józefowicz, zamieszkały w Pyzdrach. W dniu 27 sierpnia 1925 r. za № rep. 162 sporządzono przed notariuszem w Pyzdrach Wojciechowskim intercyzę na mocy, który cały majątek przedślubny żony, a poślubny ze spadku i darowizny, stanowi jej majątek; zaś dorobkowy obojga małżonków, stanowi ich wspólną własność.

7269 „Walery Lewandowski” sklep spożywczy w Grabienicach, gminy Rzgów, powiatu Konińskiego. Istnieje od 1 stycznia 1926 r. Właściciel Walery Lewandowski, zamieszkały w Grabienicach.

7270 „Bartłomiej Korzeniewski” sklep spożywczo-galanteryjny w Golinie, powiatu Konińskiego. Istnieje od 1 lipca 1921 r. Właściciel Bartłomiej Korzeniewski, zamieszkały w Golinie.

7271 „Dawid Karo” sprzedaż towarów spożywczych i cukiernia w Uniejowie przy ulicy Łęczyckiej 109. Istnieje od 1922 roku. Właściciel Dawid Karo, zamieszkały w Uniejowie, powiatu Tureckiego.

dnia 20 września 1926 r.

7272 „Nepomucen Rogowicz” sklep spożywczy w Glinach, gminy Dąbroszyn pow. Konińskiego. Istnieje od 1925 r. Właściciel Nepomucen Rogowicz, zamieszkały we wsi Glinach.

dnia 24 września 1926 r.

7273 „Mieczysław Feinkind i S-ka” fabryka haftów przy ulicy Piskorzewie 15 w Kaliszu. Wspólnikami są: Mieczysław i Hanna małżonkowie Feinkindowie, zamieszkali w Kaliszu przy ulicy Kopernika 3 i Leon Rynek, zamieszkały w Kaliszu przy ul. Polnej 12. Firma jest spółką firmową, zawartą na mocy aktu zeznanego przed notariuszem w Kaliszu Rudzkim w dniu 17 września 1926 r. za № rep. 1150 na czas od 23 sierpnia 1926 r. do 23 sierpnia 1927 r. z prawem automatycznego przedłużania się na dalsze roczne okresy o ile nie nastąpi wypowiedzenie spółki przez któregośkolwiek ze wspólników w terminie 3 miesięcznym przed upływem danego rocznego okresu trwania spółki. Zarząd należy do wszystkich trzech wspólników. Weksle, żyra na wekslach, rewerysy, чеки, umowy, kontrakty i wszelkie zobowiązania pieniężne i inne spółka ma prawo podpisywać każdy ze wspólników pod stemplem firmy, jak również każdy ze wspólników ma prawo za swoim podpisem pod stemplem firmy odbierać korespondencję zwyczajną, poleconą, pieniężną, przekazy pocztowe i pieniężne z poczty, z banków, w tym z Banku Polskiego oraz depesze, towary, ładunki kolejowe, adresowane na imię spółki oraz każdy ze wspólników ma prawo prowadzić w imieniu spółki sprawy sądowe i załatwiać wszelkie inne sprawy we wszystkich urzędach. Wspólnik Rynek ma z żoną swoją umowę przedślubną, zawartą przed notariuszem w Kaliszu Bzowskim w dniu 17 grudnia 1923 r. za № rep. 2088 o rozdzielności majątkowej i wspólnym dorobku. Wspólnicy Feinkindowie umowy przedślubnej nie posiadają.

Sąd Okręgowy w Kaliszu jako rejestrowy.