



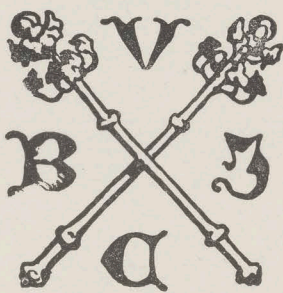
BIBLIOTEKA
UNIW. WROCL.
CRACOVENSIS

43678

kct.komp.

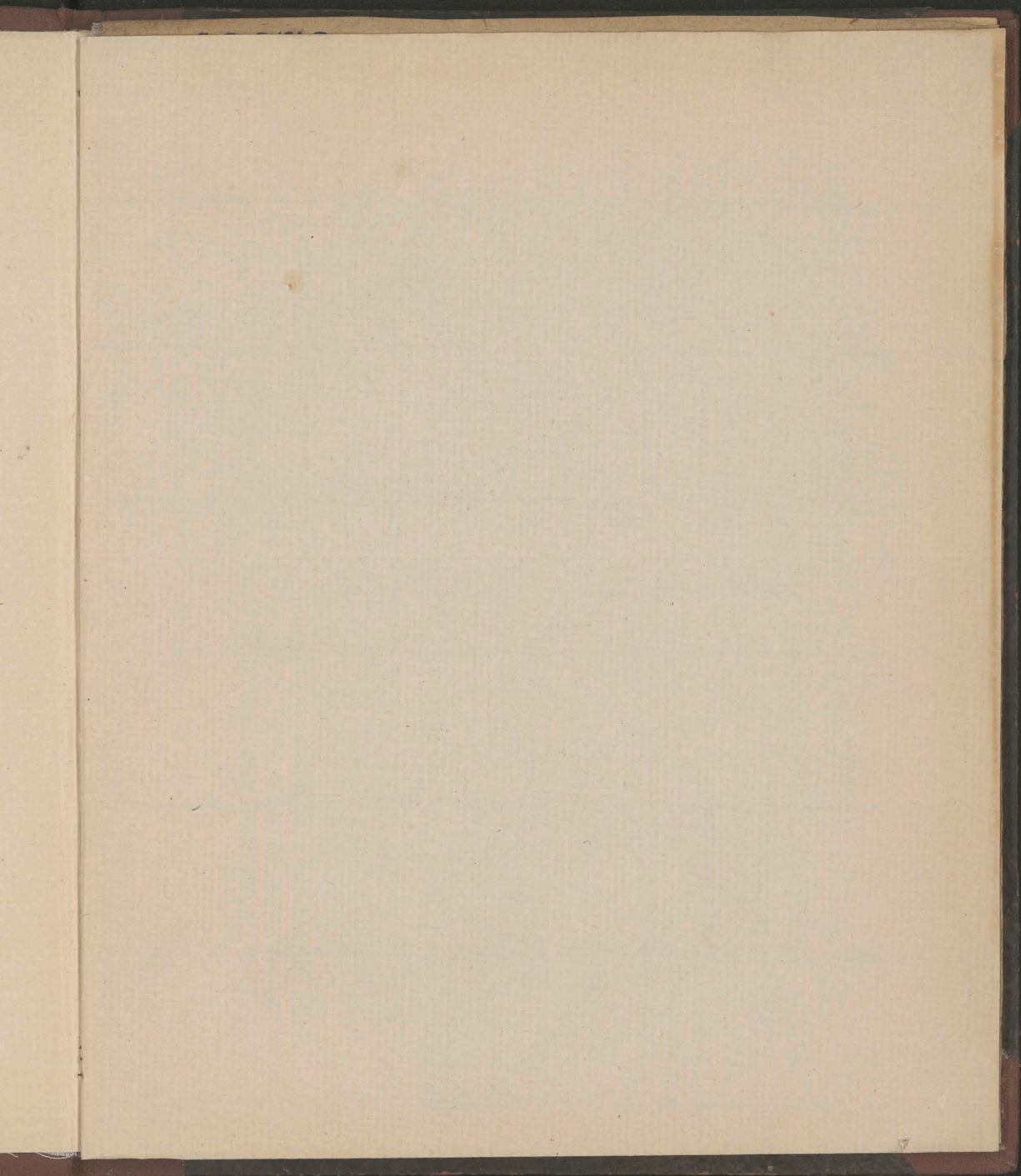
Mag. St. Dr.

1



43678

1





43678

Medicina
I

Stowakowicz Stanislaw: Quæstio medica de
paralyse.

1862

~~Moore 662~~

QVÆSTIO
MEDICA.

DE

PARALYSI

QVAM

M. STANISLAVS SLOWAKOWICZ

Phil. & Medicinæ DOCTOR, Collegæ Minor.

PUBLICÆ VELITATIONI

In peruetusta, & florentissima VNIVERSITATE

CRACOVIENSI;

IN LECTORIO DD. THEOLOGORVM

Pro Loco

*Inter Clarissimos, & Excellentissimos, Medicæ Fa-
cultatis Doctores, & Professores, possidendo;*

EXPOSUIT.

Permissu Superiorum,

Anno Domini 1675. Die

Horâ

CRACOVIÆ

Typis VNIVERSITATIS.

IN STEMMA ALMÆ ACA-
DEMIAE CRAC:



43678
I

Scire cupis, cur Regia fert ACADEMIA SCEPTRA?
Cur gemina? & sanctâ consociata Cruce?
Prolis sceptrigeræ, Matrem quoq; SCEPTRA decebant,
Per quæ immortalis, fama, decusq; venit
Est idè SCEPTRIS Cruce nexis clara duobus
Ut ni sis patiens, postea nec sapiens.

Pisces non alij quàm saxatiles, ijque aro-
matibus conditi. Oua ne sint diu asserua-
ta, non frixa, nec dura, sed tremula, &
mollia. Lac & caseus excludendus. Buty-
rum modicè & cautè assumendum. Olera
excalescientia, & exsiccantia admitten-
da. Bulbi terræ, tum quoq; cucurbita,
melones, pepones, cucumeres denegandi.
Fructus etiam arborum unà cum nucibus
proscribendi. Potus sit rarus, nec actu
admodum frigidus. Usus vini, præsertim
immodicus, fugiendus. Morbo tamen
declinante, ad ventriculi robur conser-
uandum, vinum antiquum, in modica
quantitate concedendum. Ad extremum
exercitium pleno ventre relinquen-
dum: somnus non sit diuturnus, nec
diurnus sed nocturnus. | Et
tandem animi pathemata
fugienda.

A. M. D. G. B. V. M. H.



SVB FELICIBVS AVSPICIIS

Perillustris, Magnifici, & Admodum Reuerendi Domini.

**D. SIMONIS STANISLAI
MAKOWSKI**

Sacræ Theologiæ Prof: Collegæ Maioris, Ecclesiæ
Collegiatæ, S. Floriani Canonici,

S. R. M. Secretarij,

Almæ Vniuersitatis Cracouiensis Generalis

RECTORIS Vigilantissimi.

Decanante interim in inchoata Medica Facultate
Clarissimo & Excellentissimo Domino

**D. HYACINTHO
LOPACKI**

Philosophiæ & Medicinæ Doctore, & Professore,
Vrbis Crac: Senatore meritissimo.

xxiii. 17.

QVÆSTIO

Vtrum Paralyfis fit motus, & sensus, in vna, vel pluribus partibus corporis, abolitio: proueniens ex defectu spirituum Animalium: à cerebro tanquam principio, & fonte, ad partes musculosas, voluntatis imperio subiectas, non influentium: ob morbosum organorum, sensui motuiq; dicatorum, affectum; ex obstructione, densatione, compressione, & refrigeratione; ab humoribus crassis, lentis, viscidis, ac potissimum pituitosis, introductum. Cureturq; præsijs Chirurgicis, Pharmaceuticis, & Diæteticis, nec ne?

A

CON-

C O N C L U S I O I.

Paralyfis est motus, & sensus, in vna, vel pluribus partibus corporis, abolitio.

C O R O L L A R I A

1. Paralyfis est symptoma facultatis Animalis Motricis, & sensifica.
2. In Paralyfi, manent actiones principes illaesa.
3. Sublato sensu illaeso motu, & e contra; imperfecta est Paralyfis; potior tamen illarum est, in qua deperditur motus, illaeso sensu.
4. Paralyfis, non omnes pariter afficit nervos: Aut enim spinalis medulla in exortu affecta est, & tunc omnes partes infra cervicem resolvuntur, diciturq; Paraplegia: Aut dimidia tantum spinalis medulla pars afficitur, & tunc alterum corporis latus resolutum manet, fitq; Hemiplegia: Aut in quopiam nervo, vel eius exortu, morbosa affectio latet, tuncq; pars corporis solitaria laborat, & est particularis Paralyfis.
5. Torpor est levis quadam Paralyfis: unde ab

alijs

*alijs non immeritò prodromus futura Pa-
ralysis appellatur.*

C O N C L U S I O II.

Paralysis subiectatur in partibus muscu-
lofis, voluntatis imperio subiectis.

C O R O L L A R I A

1. *Musculus est immediatum motus voluntarij
organum.*
2. *Nerui, sensus motusq; organa, utramq; facul-
tatem, sentiendi & mouendi habent.*
3. *Nerui, aliquando per idiopathiam, quandoq;
per sympathiam, afficiuntur in Paralyti.*
4. *Paralysis motum naturalem non violat.*
5. *Paralysis, Catachus seu Catalepsis, Torpor, stu-
por, spasmus, non distinguuntur inter se
materialiter seu subiectiue.*

C O N C L U S I O III.

Causa generalis vniuscuiusq; Paralysis, est
defectus spirituum Animalium, in sensus
motusq; organa non influentium.

COROLLARIA

1. *Spiritus Animalis, est sentiendi mouendiq; instrumentum.*
2. *Facultas Animalis, solitaria, non insluit in nervos, sine presentia spiritus corporei.*
3. *Insluit autem per irradiationem, non per spiritus.*
4. *Nerui sunt latores spirituum Animalium.*
5. *Etsi lesio Motricis, & sensifica functionis, sit communis Apoplexia. Epilepsia, subeth, & Tetano, tamen Apoplexia, Epilepsia, subeth, & Tetanus, sunt affectus formaliter distincti à Paralyssi.*

C O N C L U S I O IV.

Obstructio, densatio, compressio, & refrigeratio: ab humoribus crassis, lentis, viscidis, ac potissimum pituitosis; in organa sensui motuiq; dicata, introducta; causat defectum Animalis facultatis.

COROLLARIA

1. *Paralyssis est morbus Intemperiei; Mala com-*
positio-

- positionis seu in via; & soluta unitatis.
2. Sola mollificatio neruorum, ad constituendam Paralysem non sufficit.
 3. Etsi humor pituitosus, permeans substantiam neruorum medullarem, sit frequentissima Paralyse causa, in spuria tamen Paralyse, reliquos humores, non omnino abdicandos esse censemus, cum Auicenna, & Neotericis.
 4. Cerebrum, Neruus, & Musculus, & ut partes instrumentariae, & ut partes similiares, afficiuntur in Paralyse.
 5. Frigus aeris, aqua, lapidis, niuis, uina aliisque narcotica, torpedo marina, hydrargirum, somnus in loco humido, vel adibus recenter calcinatis, radius luna, ebrietas, Venus, casus ab alto, luxatio vertebrarum, percussio, motus subitus, ira, metus, tristitia, sunt cause procatarticae Paralyse.

C O N C L U S I O V.

Cerebrum est fons, & origo, spirituum Animalium.

COROL.

COROLLARIA.

1. *Cerebrum, non ad refrigerationem cordis, ut voluit Aristoteles; sed ad functiones Animales sensificas, Motrices principes edendas, creatum est.*
2. *Cerebrum est principium nervorum primum, medulla verò spinalis, secundarium.*
3. *Cerebrum est sensus motusq; principium.*
4. *Spiritus Animalis, distinguitur à spiritu Vitali & Naturali.*
5. *Spiritus Animalis, permeat substantiam nervorum medullarem.*

CONCLUSIO VI.

Paralyfis curatur præsijs Chirurgicis, Pharmaceuticis, & Diæticis.

COROLLARIA.

1. *Indicatio præsidiorum in hoc morbo, (qui ad oculum patet, & est chronicus) sumenda est à subiecto, & à causa efficiente.*
2. *Phlebotomia, si sanguis vehementer peccet, in brachio partis sana facienda, parcè tamen,*
per

per partes sanas, & ante alia praesidia, sanguis educendus. Cucurbitula scarificata, & non scarificata, Cauteria, adhibenda.

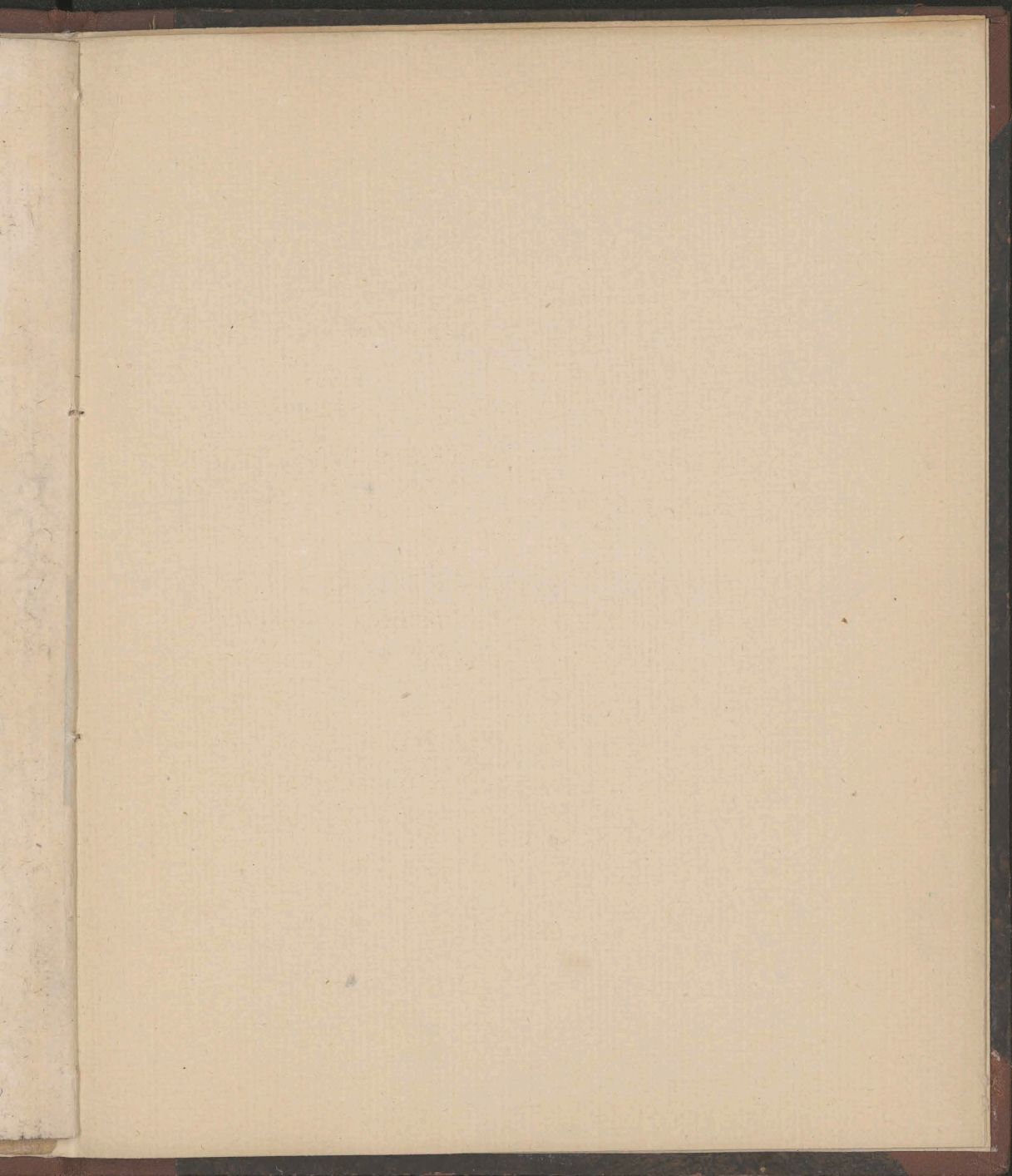
3. Ex PHARMACIA, praemissis Vacuantibus, & Alterantibus remedijs, Apophlegmatisimi, Masticatoria, Errhina, sternutatoria, Dropaces, Phenigmi, sinapismi, Frictiones, tanquam Reuellentia & Deriuantia: at verò Theriaca, Mithridatum, Aurea Alexandrina, Confectio Anacardina, Electuaria, Aqua Theriacales, &c. tanquam Discutientia praesidia, in usum Medicum ducenda sunt. Illa quoque, quae à proprietate iuuant, negligi non debent, ut sunt Acorus saccharo vel melle conditus, cerebrum leporis assum, castoreum, grana pini matura, & sagapenum tantopere à Paulo Aegineta laudatum. Emplastra praterea, Cerata, olea, pinguedines humanae, vulpis, ursi, felis, taxonis &c. sacculi, cucupha, & alia topica, tum parti resoluta, tum imprimis loco, ubi causa mali haeret, applicanda, utiliter hic inserui-
ent. Caterum si malum pertinax fuerit,
ad De-

ad Decoctum Guaiaci, salsa pariglia, sassafras, Radicis China; ad Balnea, luta PATAVINA, praesertim S. Bartholomai; deniq; ad Thermas sulphureas, tanquam ad sacram anchoram confugiendum est.

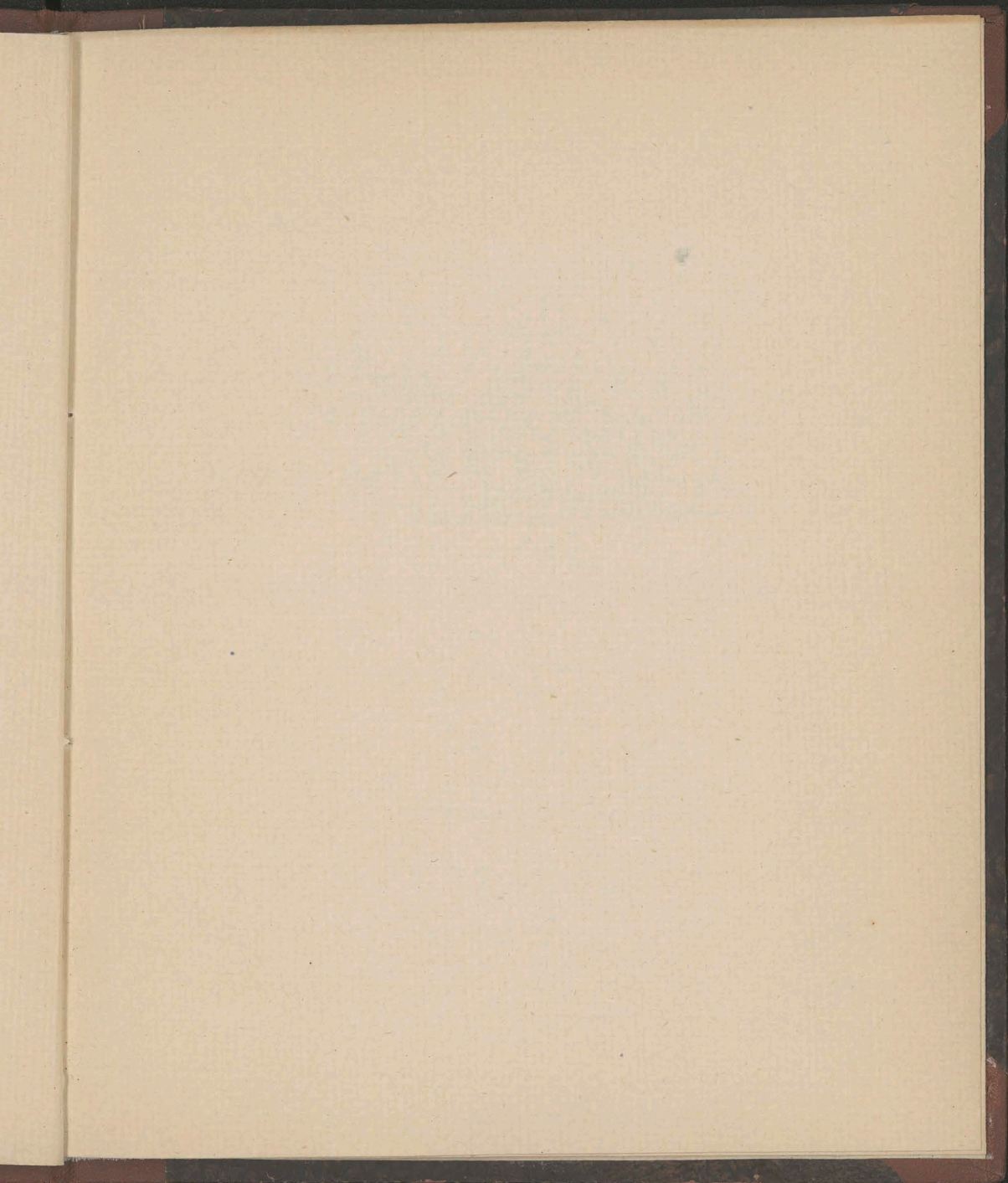
4. Hac omnia dum fiunt remedia, capitis ratio perpetuo habenda est.

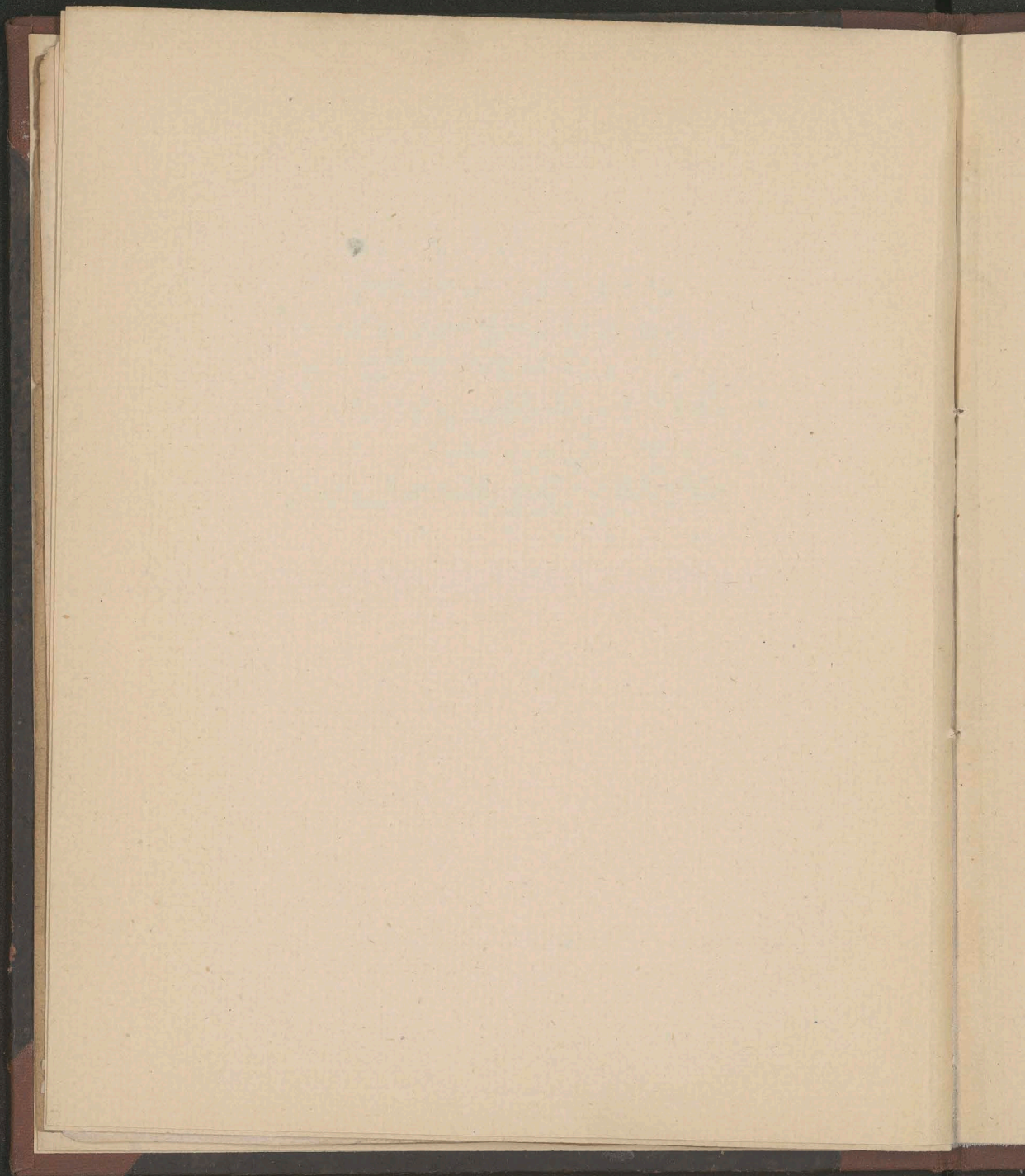
5. Inter sex res non naturales, habenda est in primis ratio AERIS, ne sit crassus, nebulosus, frigidus, humidus, suffocatus, fumo vel pulvere affectus, stagno aut palude infectus. Deinde VICTVS, ut calefaciendi, siccandi, & attenuandi vim habeat. Non tamen aliquam nimietate egro sit molestus: in hoc enim affectu, nihil est perniciosius, quam nimia cibi et potus repletio. Panis ne sit multum fermentatus, flatuosus, adustus ab extra, & ab intra incoctus. Caro assa potius quam elixa eligatur; non tamen bubula, nec agnina, nec suilla. Et quia Columba sylvestres, Turtures, Hirundines, Cuculi, Cerebrum leporis, vi propria huic morbo resistunt, illis quoq; uti conueniet.

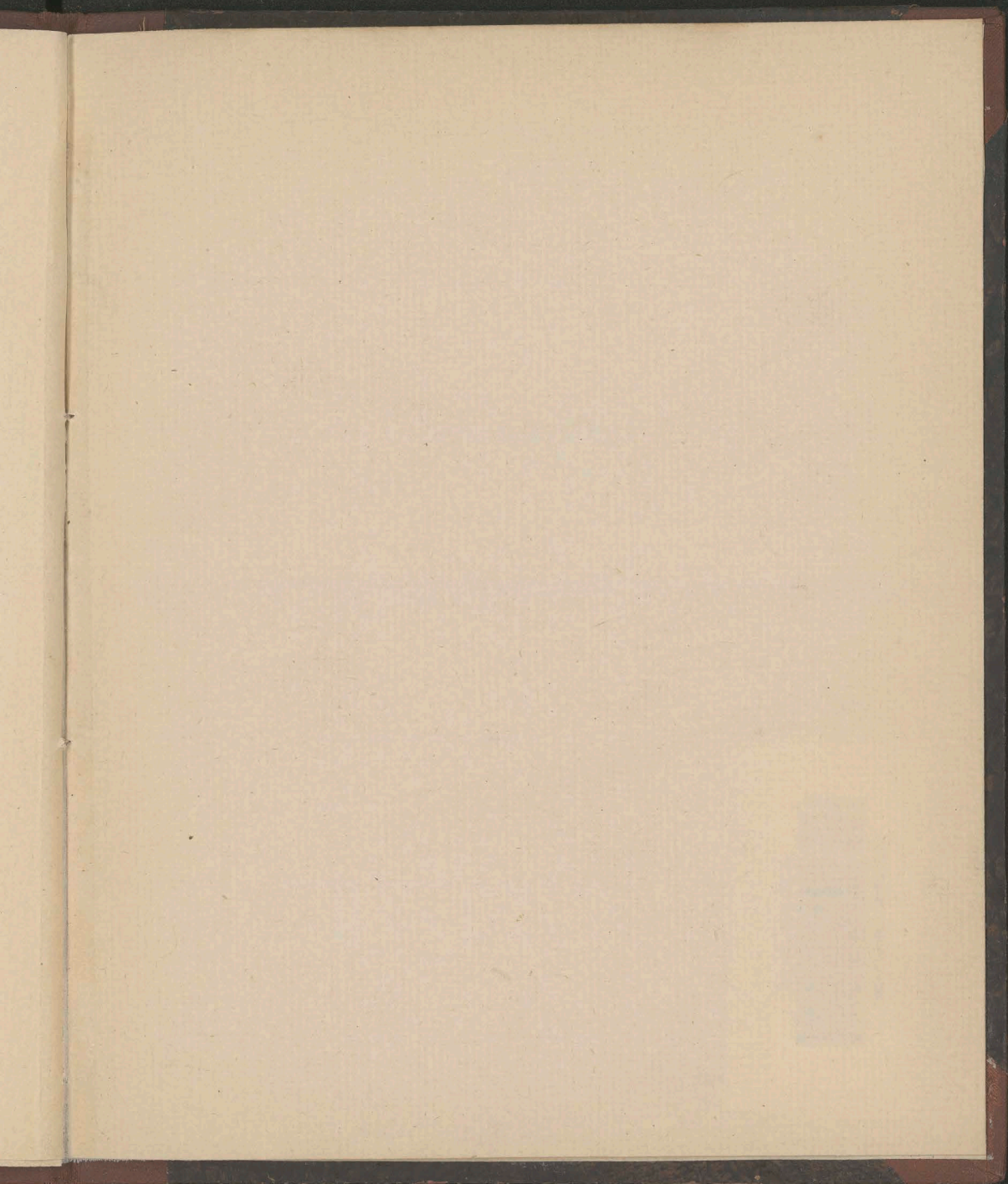
Isces

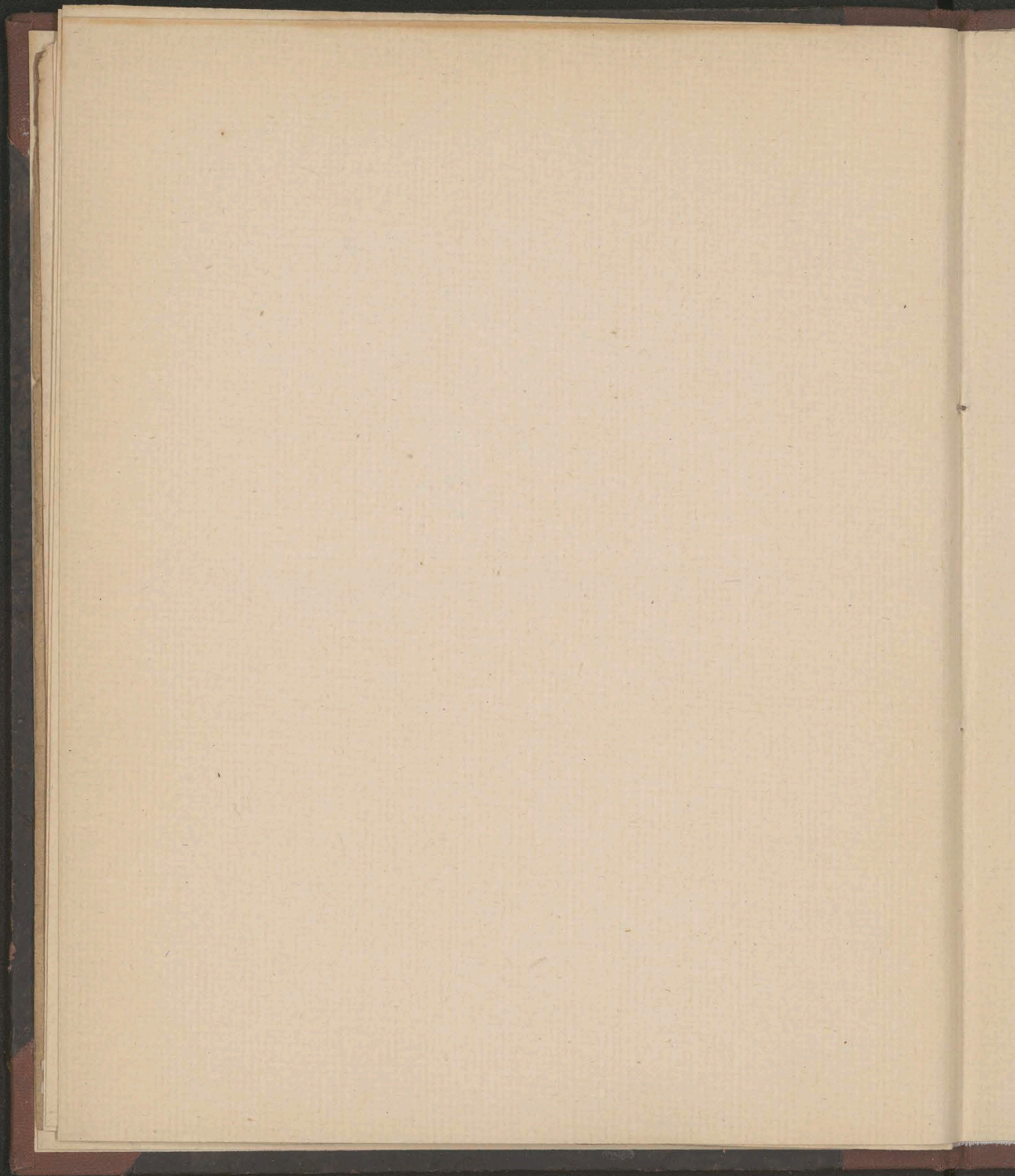


Faint, illegible text, likely bleed-through from the reverse side of the page.









Biblioteka Jagiellońska



stdr0023618

