



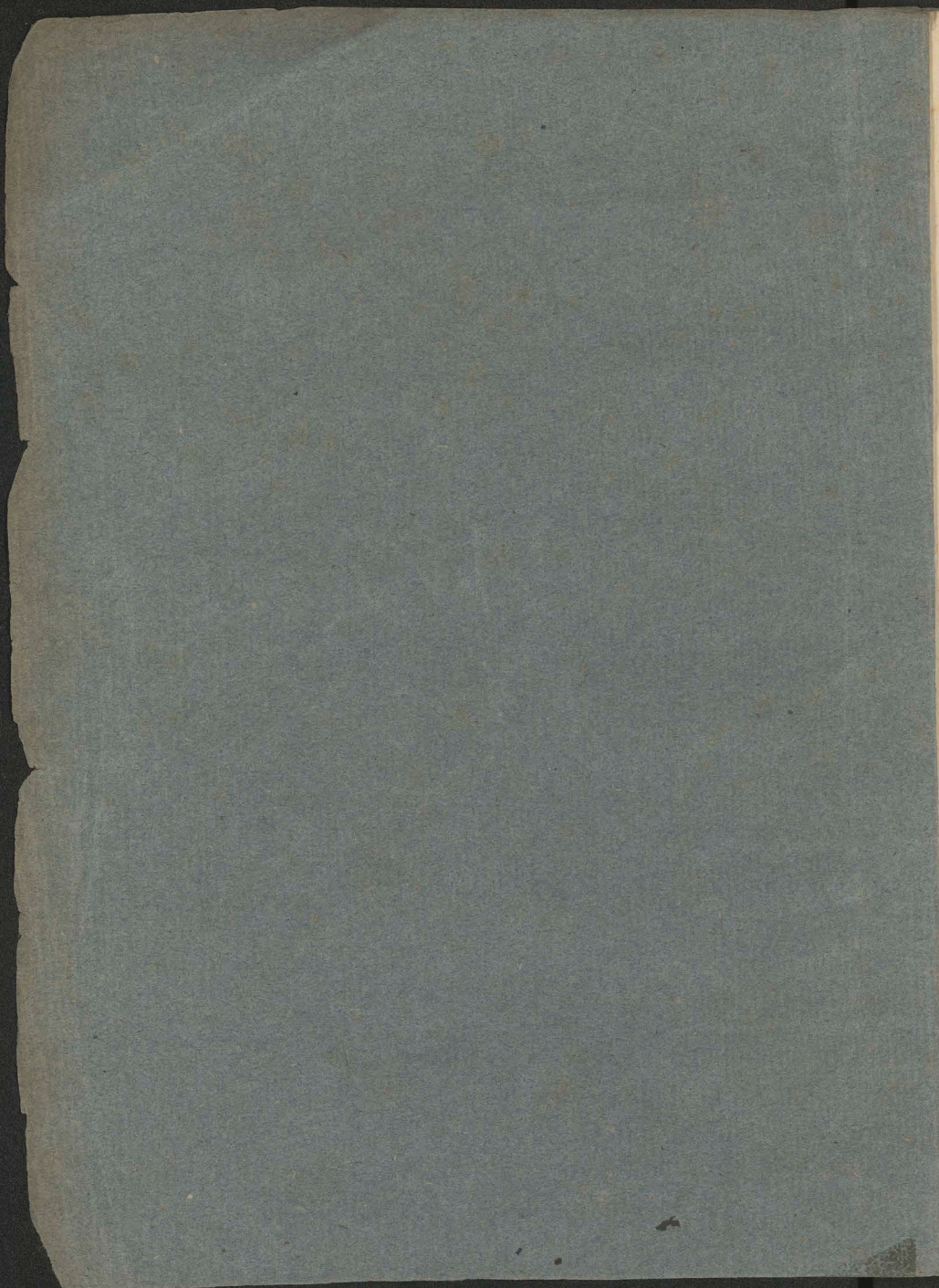
kat komp.

43408

I Mag. St. Dr. P

thi: De epilepsia, quae  
stis medica. 1658.





C

Pr

P

D

An



DE EPILEPSIA  
QVÆSTIO  
MEDICA.

Pro loco inter Clarissimos & Excellentissimos  
Medicæ Facultatis Doctores & Professores in  
Peraugustâ & Florentissimâ Vniuersitate  
Cracouiensi obtinendo,

Publicè ad Disputandum

Per HYACINTHVM LOPACKI, *Artium  
Liberal. Magistrum Philosophiæ ac Medicinæ Docto-  
rem Consulem Cracouiensem,*

PROPOSITA.

Decidetur & Disputabitur in Collegio Maiori  
Lectorio D. D. Theologorum.

Anno recuperatæ per Christum Salutis. 1658. Mense Junio Die 4.

---

CRACOVIÆ.

Apud Viduam Lucæ Kupisz, S. R. M. Typogr.



I N S T E M M A  
A L M Æ A C A D E M I Æ C R A C Æ



43408  
I h

Sceptra suæ connexa cruci quæ circulus ambit.  
Regia Sceptra duo Regius ambit honos.  
Ambit honos sed onus dignum conforme laborem  
Ambit; vt hunc partus laude sequatur honor.  
De Jouishæc veniunt cerebro duo Sceptra laborum  
Palladis è cerebro præmia pensat honos.



**V**trum Epilepsia fit omnium  
actionum animalium, tam  
principum quam sensoria, ac  
motus voluntarij abolitio; so-  
lo motu conuulsiuo sese exe-  
rente, proueniens ex ventri-  
culorū cerebri obstructione,  
membranasq; eius vellicatio-  
ne, à vapore, qualitate aut  
quantitate peccante, easdemq;  
irritante; cureturq; præsijs  
Chirurgicis, Pharmaceuticis,  
& Diæteticis: nec ne?

A2

CON.



## CONCLUSIO I.

**E**Pilepsia est actionum omnium animalium, tam principum quam sensoria ac motus voluntarij abolitio.

### COROLLARIA.

- I. *Epilepsia formaliter est symptoma.*
- II. *Facultas animalis in Epilepsia, primo ac principaliter, frustratur sua actione.*
- III. *Ablata ratiocinatio, imaginatio, memoria, tum sensuum internorum & externorum atq; motus priuatio, motu conuulsiuo manente sunt signa pathognomonica Epilepsie.*
- IV. *In aliqua Epilepsie specie contingit seruari principes actiones sensus atq; motum.*
- V. *Spiritus animalis qui in cerebro generatur non influit in organa sensus atq; motus.*

## CONCLUSIO II.

**S**olus conuulsiuus motus in Epilepsia se se exerit.

COROL-



## COROLLARIA.

- I. *Motus conuulsiuus in Epilepsia est motus deprauatus.*
- II. *Partes quæ mouentur motu conuulsiuo principium suum seu cerebrum uersus mouentur.*
- III. *In aliqua Epilepsia specie non adest conuulsio.*
- IV. *Stridor dentium in Epilepsia est motus conuulsiuus.*
- V. *Et si pars aliqua v. g. oculi aperti & immoti uideantur, tamen & tūc est motus partis præter naturam seu deprauatus.*

## CONCLUSIO III.

**E**Pilepsia materialiter, seu subiectiue, est potissimum in ventriculis cerebri.

## COROLLARIA.

- I. *Cerebrum in Epilepsia est subiectum quandoq; proportionis, quandoq; constitutionis, quandoq; utrumq;.*
- II. *Cerebrum aliquando per essentiam, aliquando per consensum diuersarum partium afficitur in Epilepsia.*
- III. *Apoplexia, Caros, Tetanus, diuersi sunt affectus ab Epilepsia & si in illis quoq; animalis aboleatur functio vel deprauetur.*
- IV. *Cerebrum ut pars instrumentaria in morbo comitiali, & non ut similis afficitur.*
- V. *Partes neruosa primario, musculosa secundo hic patiuntur.*



## CONCLUSIO IV.

**E**fficienter Epilepsia dependet à vapore, qualitate aut quantitate peccante, irritante scilicet & obstruente.

### COROLLARIA.

I. Epilepsia est morbus malæ compositionis seu in via,  
II. Qualitas in morbo Herculeo partim est manifesta partim occulta.

III. Vapor causa Epilepsiæ peccat hic & in speciem, ut est sanguineus, biliosus, pituitosus, melancholicus, & in vitium Speciei, quod est in substantia si est putridus, in quantitate si copiosus, in qualitate prima vel secunda, vel occulta, & in motu ac quiete.

IV. Humores videlicet Cholericus, Sanguineus, pituitosus, melancholicus, lac, vermis, venenum in corpore. secundaria sunt in Epilepsia causa materiales.

V. Calor debilis est secundaria in hoc morbo causa prout nimirum eleuat vaporem.

## CONCLUSIO V.

**C**uratio Epilepsiæ fit per præsidia Chirurgica, Pharmaceutica, & Diætetica.



## COROLLARIA.

I. Indicatio hic locum habet vt principale presidium seu instrumentum Experientia, & Analogismus vt secundarium.

II. Indicatio sumitur à forma & à subiecto & à causa efficiente in hoc morbo.

III. Venæ sectio, cucurbitæ scarificata, & non scarificata, hirudines, cauteria, setacea, vesicantia, & omnia reuellentia ac deriuantia habent hic locum.

IV. Pharmaceutica remedia, euacuantia, alterantia, primas ac secundas qualitates, tum occulta alexipharmaca specifica vi & proprietate pugnantia, vt Unicornu, Ungula Alci, radix Paonia, Corallium, Smaragdus, Aqua Hirundinum, Picarum, cerasorum nigrorū dulcium &c. decoctum Rad. China. Ligni sancti, sunt hic opportuna.

V. Sex res non naturales summoperè attendi debent in curatione istius morbi, maxime cibi excrementitij, graueolentes, facile corruptibiles fugiendi, omnisq; repletio euitanda, potissimum vaporosorum vt est Apium Petroselenium &c. tum cibi ij qui peculiari vi Epilepsiam excitare creduntur, vt carnes hædorum, Epar hircinum, & caprinum, coturnices, passeris, anguille de quibus Forestus lib. 10. in Schol. obseruat. 57. non statim post cenam dormiendum atq; animi pathemata uehementia excitanda.



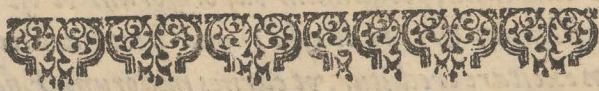
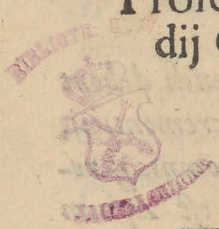


Sub Felicissimis Auspicijs.

*Magnifici ac Clarissimi Viri,*

DD. FRANCISCI  
ROLINSKI,

Philosophiæ & Medicinæ Doctoris &  
Professoris in Almâ Acad. Crac. stu-  
dij Generalis Rectoris Vigilantissimi  
Vrbis Cracou: Senatoris  
Meritissimi.





L,  
&

Biblioteka Jagiellońska



stdr0016634



