

Ms. hisp.
Quart. 62.



acc. 11402

Rubriques del primer llibra

En nom de deu misericordia
comença lo tractat primer de aquesta
hobra 2 es anatomia continent duas
doctrinas Doctrina primera es de a
notomia de mebras comuns vni
uersals 2 simples La segona sera de me
bras pmes pticulas 2 compostes La
doctrina primera aura .v. capitols

Capitol primer es s'mo vniuersal
de anatomia 2 natura de mebras

Capitol segon dela anatomia dela cot
na 2 de la graeca dela carn 2 dels mus
clos

Capitol .iii. de natura de nerius liga
ments 2 cordes

Capitol .iiii. de anatomia de venes 2
de arterias

Capitol .v. de anatomia de ossos car
tilatges 2 bulas 2 pels

Doctrina segona sera de ano
tomia dels mebras pmes pticulas 2 com
postes la col aura .viii. capitols

Capitol primer dela holla del cap 2 dels
ossos de aquell

Capitol segon dela anatomia dela ca
ra 2 deles parts de aquell

Ms. hisp.

qu. 62.



Capitol. iij. de la anetomya del col. 2 d.
les parts de aquell 2 de la squena
Capitol. iij. de la anetomya del omoplast
2 de les brassos 2 de les mans
Capitol. v. de la anetomya dels pits
2 de les parts daquells
Capitol. vi. de la anetomya del ventra
2 de la part de aquell
Capitol. vii. de la anetomya de les anqs
2 de les parts daquelles
Capitol. viii. de la anetomya de les cues
cames 2 peg

Capitol pmer 2 es hmo vniuersal
de anetomya 2 netura de membras

Ar segons. Clarant
dels metges en lo libra. xvij.
de utilitat de perticles idest
membras Capitol penultimu. iij. son
les comeditats o pfitis de sciencia de a
netomya La pmera comeditat es que
es molt gran la potencia de deu 2 meta
yella La segona es conaxenca de les
pti culas pacient La iij. es pronosti
tacio de les dispusicions del cos quis po
den esdeuenir Das la. iij. es cura
sio de les meletias 2 ptant es necessari
2 pfitos a calan metga deuant totes
coses saber la anetomya E aco es que

El matey. S' diu en lo coment cel llibre
de interioribus dels metges no tenenbla
ment los Jouens mas encara los vells
deuen estudiar 2 coneyer les particulas 2
memembrias 2 les peshions de aquelles
car conues diuersificar segons lur difa
rencia. E ja se sia conegam apalla
dament 2 clara aquelles que haem 2
p'sabem ab los senys p' totes aquelles
qui son amegades en lo p'ragon fratu
ran de forts auer exercia en la ano
toma 2 en les arts 2 vtilitats o pro
fits daquelles ho de aquell loch es pres
lo p'ncipi del tutuz q' tinentes. E
dnl en lo p'ymmer llibre dels mebras q's
dolen s'trobat es que lo metge deu eser
suy en la anotoma dels mebras vj
nents en casam loch. E si aco es profi
tos als phisichs molt mes es profitos
2 nescari als chirurgians segons la doc
trina del matey en lo. vj. llibre dela te
rapenticha lo qual en la traslacio g'g'
antiga es apellat lo engim de simpatia.
Los chirurgians ignorant la anotomij
pequen moltes vegades en les p'sisios
dels neruis 2 de les colligancias o reduc
cions dels ossos deslogats. Mas tu se
bent la natura de casama de les particu
las. f. mebras 2 encara les paciones 2
plasmesions les quals son en tot lo cos
2 segons cada hu dels mebras co se es

es deueniria en aquesta plaga e ere feta
apaladement conexeras si lo neru es
tallat o tanantos. f. corda ho la colligan
cia la col colla en Rich demodemla en
lo libra pmer dela sua cirurgia de du
ex axi p rao tot ertifechs co es obres
estmgut seber lo subgech enque hobza
car obrant en altra meneta erra

Mas lo cirurgia es artifice co es obra
de la simtat del cos huma. Donchs lo
cirurgia es tmgut de saber la natura 2
la composicio de aquell 2 p consequent
la Anotomia. E confermas aquesta ra
ho p semblants car es bna metexa me
neta Car axi com lo sech hobza en lo
fust axi lo cirurgia obra en lo cos
bna quant pnoira la anotomia. Ms
lo sech tallant lo fust molt sbiunt 2
quax tots temps era pzanent de aqll
mes omenrs que no deu en axi ma
tex obra lo Cirurgia quant ignora
la anotomia car artals son semblants
als sechs dels quals dm. E en lo sego
libra dela terapenticha. Donch aquel
les no son segons les artidas insizi
ons ma rompen teen quen 2 arauque
Seguex se donchs que neseclari es
al cirurgians 2 metges meozment
als cirurgians saber la anotomia fat
lesia fps neseclari a ells saber la ano
tonna los actes 2 vtilitats. f. pfit del

3

de les membras los quals son raelo 2 lleg
las de tota medicina o medicacio axi
com en lo pmer de pteriozibz conuenet
ment es deduyt pdonant alonguega
2 considerant que aquelles complida
ment ha tractat. C. en lo .xvii. de uti
litat de pticules. i. membras Car los
altres .v. tractats los quals el afets de
curacio de apostemas de anotomia axi
com alij en la fi del tign fa testimoni
encara po noles auem en traslacio

E s'habbas en la pmera part del libra
de real disposicio segons he tractat
2 d'unc en son canon libra pmer aserma
Empo no sera poslit asi sino grossa 2 no
s'p'til si notomia mas tal que p'uscha
endraslar lo cirurgia obrant en insisions
en reduccions de mebras Donchs si
notomia es dzeta dny'sio determinacio
de mebras de cascum cos me porment d'
cos huma Car daquel es ara tota la
p'ten'cio de aquest art E dny'sio aq'st
noz anotomia de si no en grecq' qui vol
dir dret letinament 2 de tomos en grecq'
qui vol dir en lati dny'sio de qui auant
es dita anotomia quax qui vol dir dreta
dny'sio si notomia donchs es trobada en
q. meneras en huma menera p doctry
na de libra la qual menera fat s'cia
sia profitosa si es po s'ficiant a reco
tar 2 demostrar les coses qui s'blamet

son conegudes p los senys ayi com apar
en lo pmer de vtilitat capitol. xvij.

Et aco es quedm auercojs en lo pmer
colliget 2 nos no abreina lo perlar de
Anotomia smio p lo car le sua ymaga
nacio es breu en aquestes coses de si
rurgia 2 poques en compacio de les
coses que stan 2 son contengudes en
ella. En la segona manera p spe
riencia de coses nouellament morts
ho son deslogats ho penats al menys
se fa experiencia de membras oficials
dedintia la carn dels musclos 2 dela con
na 2 de moltes venes 2 arterias 2 ner
ms mejozment quant al nextiment
2 dirruccio daquells segons que tracta
a Jondi de bullunya que sobra als a es
crit e la Anotomia feu moltes vegades
Et bar tomeu mestra meu p aquesta
manera la fea lo cos mort catuat 2 po
sat el fea. m. libns daquell. En la
primera el tractava los mebras nutri
tis car pus tost se podrexan. En
la segona los mebras espirituals. La
m. los membras animals. La m.
les stremitats son tades. En segons lo
comendador de les sectes en cascu me
bra. v. m. coses eran vesadores co es a
seber pocio sustancia complecio quan
ditat hombra figura 2 colligancia acte
2 vtilitat que de quel se sagueyan Mas

Not en qual
manera mestra
bar tomeu fea
la anotomia

Not que v. m.
son les coses
veadores

4

quines son les meletias qui en aquell
se poden esdeuenir en les quals coses p
Anotomia es conexas 2 pzenosticar
2 encara en curar lo metga puya auer
apuda Es esprouat en cara en los co
sos dissecats al sol 2 consumats en lat
ra ho denegats en la aygua corrent ho
bullent La anotomia enpo dels os
sos 2 dels cartilages Juntures ho ner
us grossos tenentos ho colligacions
E p aquestes meneras. E en los cosos
dels omiens 2 de les bugias 2 dels porcs
2 de molts altres animals peruench a la
conexenca dela anotomia 2 no p pm
turas axi com feu enrich de mont de
uila lo qual se alforza ab .viii. pmtu
ras la Anotomia de mostrar Enpo
qui na cosa sia lo cos huma car de a
quell es fet s'mo en tota mediana
A par es manifestada que es vn hon
rat tot en bel lit p raho de molts 2 di
uer sos membras ptiulas 2 composts
Donchs membras o ptiula segons
E en lo pmer de utilitat de pti
culas es vn cos lo qual no es altra
ajunt es dit aqui matex que alguns
son mejos 2 alguns son menos he
aquestes en altra menera son pndi
uissiblas E aco es que diu A me
p altres paraules en son canon libra
primer que los membras son cosos

Noi quants
m cols son
membra sim
plas

los quals son engendrats p ppa comyx
tio de humos 2 sequer la que dels mem
bras alguns son simples 2 alguns son
composites perlant de simples 2 com
posts axi com lo metga con sidera lar
gament. Los simples ser tament son
aposts semblants los quals no son en al
tra spesia dmsiblas ans qualque part
sensibla age ve sabuda sera pticipant
en tot en nom en raho de distincio. E
son los mebras simples axi com es asse
ber aquestes Cartilatga os nerus ve
nes arterias penncols ligaments cor
des contra 2 ab aquestas son nombrats
la carn 2 lo grex 2 los pels 2 les vnles
les quals ja sia no sian pament me
bras mas supfluitats. E hys algunes
supfluitats 2 regeneracions an vtilitats
axi com los membras p que sian mebres
axi com diu. E en lo segon del tign
E daquests alguns son sanguins en
los quals es va gnacio 2 con sldacio Car
de la sanch se engendran axi com es la car
2 lo grex. E algunes son espatichs car
de la spma an neximent en los quals
no es generacio ne con sldacio vera / a
xi com son ossos 2 tots los altres mem
bras de mont dits. E ptant aquestas
coses dels membras simples alguns al
guns son calts 2 vnyts 2 alguns son
frets 2 vnyts alguns calts 2 fets. Cal

5

ts enpo 2 sechs son dits alguns mem
bras car vltra la natura dela cotna a
la qual son operats tots son atribats al
guns membras p^a calts que ella 2 p^a
sechs. La pel donques 2 meiorment
dela palma dela ma sobriana dels dits
es humana co es temprada no solament
deles humanes pticles a Das en cara
detota la s^tancia deles coses en gema
des 2 corrupudes segons. S al primer
libra de gplexions capitol dezer. Los
mebras calts 2 humits son dits la sanc
aldemens e spits 2 carns 2 bmditats
naturals naturals auents. Enten/a
questaua segons que dyu. Aueroys en
lo segon del colliget. frets 2 humits
son fleuma adeps o medulla a Das los
frets son segons los seg. grac tots los
altres axi com es os cartilaga pel cor
da ligament nerys venes p^ancols 2
aca grac ho plech en lo qual no es le
gut neuegar lo metga car coument
es al metga ho profito rasebra del fi
lo sbf natural la condias dels mebras.
Los mebras composts son aquells q
dels demont smples 2 conssemblants
se componen 2 p^a sb son de diuerca netu
ra 2 an difaren cia de natura 2 poden
esser de pertits als diuersificats en
altra spesia. Car en membras q senblato
2 en cascuna p^aida dequells no sua

La raho del seu tot son apelats donchs
organchs 2 instrumentals car son instru-
ment dela anima axi com es la ma-
la cara lo cor 2 lo fetga pla qual cosa
dm G en lo regor de vtilitat de pti-
cules capitol final natura bastex vni-
sals ptiulas acostumes compentes de
la anima 2 virtuts del cos V de aquests
membres alguns son pzin cipals 2 al-
guns no pzin cipals Los pzin cipals
son lo cor lo fetga lo puel 2 los testicols
Los no pzin cipals son tots los altres
2 de aquests alguns son menos axi co
es hrell nas 2 la ma 2 alguns son mejos
axi com es lo cap 2 la cara lo coll 2 lomo
plat V los altres vni en los quals
quant es de present tot lo cos es de-
pertit p gracia de doctrina surgical
2 jat se sia que los demo nt dits mem-
bras organchs sien composts de mol-
tes ptiules p gracia de accio 2 passio
de aquells ab deguda conditatz 2 calitat
2 vniuersal formacio vna empo simpla
2 consemblant entra ellas 2 lo pzin cipi
de tot lacta Mas les altres son p gra-
cia de vtilitat les quals stament son
p lo que mls lacta sia fet Altres son
necessarias ha la constitucio Altres p
corda 2 ghuacio son estats fets segons
que aco se proua clarament en lo sego

6
2 pmer de la utilitat dels membres
E p consequent en tots los altres me-
bras apar en los sequents libras de. Et
axi que tu entenes segons que dnu en
lo. m. // Segons la mjal niengun cos
ellios ne eer fet debades a. Das heran
fet segons ne se hitat ab conuent com
plexio 2 comporcao auent algunes di-
farencias 2 bertuts a ell donades dell
traedor o citacio les quals son prestas e
los mebras q posts de les simplas axi
com en los simplas dels alements //
Lo coz donques qui es lo pmer me-
bra orgamch de ligaments de pempols
2 de carn dura 2 la certosa dels quals
es compost 2 es dit eer sech p molti-
tut de spits estant en ell Car es axi
com a formal ho forn de sech de tot lo
cos e es dit eer calt // Arguexan
donchs los metgas lo coz esser calt 2
sech 2 los filosos car en pncipi de
vida dian que p ventura es trempat
o declinant a calor 2 vmditat a Das
so que es vist del fetga de son eer es
que es calt 2 vmit car la meior part
de ses ptides es carnosla 2 sanguinea
2 axi moltes artérias li son trame-
sas // Lo buell es pudicat fret 2 vmit
pat se sia que age sustancia medullo-
sa enpo adifarenca de medulla car
la medulla se fa de humos 2 la sustancia

del fuell se fa de espesma e es dita cal
da segons natura al segon de les pa
rts dels animals a las la melia 2 los
compos a quells tembe son miebras
freds 2 sechs ja se sia que los hon
rons sien deig la melca es en aquest
grau assats iustana del fetga. La
carn del pulmo es posada menys hu
mda que lo grex car nos escampi qnt
se calfa segons. En lo loch de 2
es dita tenbe calda car pren nodimet
dela pus sensibla/sbtal finch a ell del
cor treamesa axi com ell metex dnt al
cor de utilitat. Axix consequent
de si logitzar o arguir de les qpleccions
dels altres membras compostes los
quals son de tals condicions com d'alt
de que deualen de la composicio dels al
tras miebras componet los

**Capitol: 2. dela anatomia de la pel
2 del grex e de la carn 2 dels ahusclos**

C **Omensador** Es donchs
ala pell o contna car aquella
pmerament en cora afor ana
toma donchs la contna es cobrimet
del cor de fils ho nerus 2 de arterias
contexidas ha de fencio 2 averniment de
sentiment creat del col cotna son duas
espesias la vna cobra los membras ex

tripsed: 2 aquella propiament es dita
cotna. E de aquesta en lo .vi. libra
de vtilitat de ptiules capitol .v. son
notades simch diferencias. La ltea
es qui cobra los mebras intripseds
2 aquesta propiament es dita penm
colosa axi com les altres telas del s
uell 2 lo peri cramon que cobra lo
craneoz 2 los altres ossos del cap cla
pleura 2 lo sifac e lo pcoradio del coz
que cobra lo coz 2 totos los altres pels q
cobran les vsceras. E apres se segueix
lo pmgedo que es axi com oli escal
fant 2 vmentant los mebras del qual so
duas meneras. La vna es apart de
fora la cotna e es a pellat crex pmet
E la ltra es de dms 2 prop los Romos
2 lo ventra 2 es apellat propiament sh
q. Consequentment octona la car
dela qual son tres especies so es a se
ber carn simpla 2 pura la qual peti
ta 2 sola es trobada al cap dela verga
2 entra les dents. Ultra carn es glan
dulosa 2 adonosa axi com la carn dels
testicols 2 de les me mellas 2 dels amo
toys a Das la terca carn es muscloso
o le sertosa 2 tal es molta 2 es trobada
en tot lo cos 2 en tot loch hunt ha mouy
ment liqt electur musclo doncs es ystru
ment del mouyment. Inde vtilitate
ptiular se codo de motibq liqudis et

manifestis & totu. La patia ques
muscles qu'ant al sentiment sien me
bras simples son enpo segons veritat
compostes de neruy & de ligaments
& de fils & de carn vmplynt & de penncol
cobrynt & axi ho vol siu en lo pmer
libra del seu canon. Musclo & la sert
es vna cosa mateya. Mas es dit p so
musclo com es aforma de rata q's diu mu
ris murys vol dit rata. E es dit la sert
so es aforma de huert. Car aquest am
mal son de cascuna part p'pms & lonchs
mejorment en ves la coa a Mas en lo
mg loch son grosos axi com los mus
clos ola certs no contrestant enric q
entra ells es vist a signar difarencia
vn es notador segons la intencio de. S
p tot lo libra de dyltat de pticules q
pus lo musclo es compost avicoz es dit
de ell deual en cordes & ligaments rados
& mentra venen pp les puntures axa
planse & ligan en tozmla puntura en
fims lo penncol cobrynt los ossos &
mouen aquella. E quant son axits
fora la puntura altra vegada tots so
en radosms & rados en corda & en la
carn fan altra musclo. E daquella al
tra vegada hyx la corda ho lo ligament
& dilatant sh alguns engr & en torn la
puntura & mouen aquella. E axi no se
fa entro ales dexeras p tides & segons

8

a co lo musclo to stemp's va deuant la pu-
tura / 2 lo membra que mou / 2 asb se
declara en los membras dels brasos
E los neruis qui dela mucha del
coll son tra me sos als brasos pre-
nen forma de musclo en lo coll / 2 d
lo pits despius vment daqui ala pun-
tura dela spatla / 2 alongada la corda
emphada / 2 compren tota la puntura
2 es en peltada en los lochs del apu-
tor / 2 mou aquell E quant se dela
puntura del musclo ha . 11 . 70 m' dits en-
radonex se e es radonit en corda / 2 ab la
carn / 2 ab lo ligament qui se al cap
del os dela spatla fa musclos sobra lo
miga dt aputor / dels quals ha . m' dits
dela puntura dels collos se axampla / 2
compren tot lo cotzo / 2 mou lo bras pe-
tit E apar altres . m' dits se en rado-
nex / 2 es redonit en corda qui sen entra-
dits en lo ligament lo qual hix del
cotzo / 2 fa carn musclosa sobra lo dit bis
en lo mig del qual hix corda qui ha
m' dits dela puntura de la ma petita
se axampla / 2 pren tota la puntura
dela ma / 2 apres se enradox / 2 entra
lo musclo al mig dela ma del qual hix
cordes mouent los dits / De les cols co-
les apar que les nafras quis fan ha
m' dits pres deles junturas son pillo-
les car les cordes neruoses hi son del

hi son despullades de carn 2 apents
deles quals la juntura es engendrati
ua de l'asma 2 p consequent de mort
m ductibla segons. Et en lo .m. del tít
m 2 en lo .m. de la terapenticha // Los
la seté ho los musclos segons actozitat
de ahab en la pmera part de son fmo
tercer de ceal disposicio han difarencia
en .v. coses co es en quanditat figura
posio coporcio 2 naxencia de cordes vnt
du. Et en lo .vi. de la terapenticha e vti
litat que .m. son les comoditats ho pe
h sions de musclos co es dicta 2 traue
sa 2 dos tortes // Con enpp los musclos
.Dxxi. segons Ruic. Libra primer
de anotomia de musclos

**Capitol .m. de anetomia de neruis li
gaments 2 Cordes**

C De los Musclos De Ner
uis de ligaments 2 de carn se
gponen apres de la anotomia
de la carn musclosa fa adir dels ner
uis // Neru donchs es mebra simpla
cat adonar als musclos 2 a les altres p
tidas sentymet hi mouymet // E p a
so. Et en lo libra de vtilitat deles ptiat
les capitol final du que tres son les
intencions de netura de neruis 2 als
de vtilitat de aquells la vna stas es p

9
grahes de sentiment en los sensitioz
organchs composts. La otra es p gra
cia de mouiment en los motz. As la
lira p donar ha tots los alttas anotia
dels me lalts. E dix be sensitioz car d
los cartilatges m en los ossos m molts
altres carns glandulosas nor son en
paltats neruys. Mas ha les dents apar
quen son plantades axi com dnu. xvij. del
libra allegat. Los neruys donchs del f
uell tots p si o de la mucha bicaria daquel
son nats ho son manifestats. E en aco
de acorda lo estudi cumru dels philosofs
metgas empo alguens nexan 2 venan
dela part deuant del suell 2 artals
son pus mols axi com aquella pti da
pus aperellats a dir sentiment. E al
guns empero nexan de la part de tras de
la mucha qui deuallan daquella 2 artals
son pus dus 2 pus manifestats a donar lo
sentiment 2 mouiment. E mpo si lo sen
timent 2 mouiment son donats p un
neru ho p dos ho p molts. E es vist d
lo pmer de pterioz ho 2 en lo m. de mor
bo que auengades p hu auengades p dner
sos. E aco metexte la scola nostra
communa de mont parlar. La mete
ria es dificil 2 pus dificil de inquirir la
si les coses dites sien portadas sustenci
al ment ho p raig p que val mes lepar
la. Quees que sia. vij. son los parçells

de neruis los quals sens tot miga nexa
2 deualen dell puell 2. xxx. que p mgs
delanucha nexan 2. p. sens compenpo q
nex p la fin del osar com posa aliato
en lo segon de real disposicio dela pri
mera part Los ligaments son de na
tura deneruis empo nexan dels hosbes
dele quals son duas maneras algunas
ligan los ossos de part de dntre algu de
part de fora alguns tota la puntura a
xi com dnu. S en lo. xxi. de utilitat al
capitol pmer E la articulacio dels os
sos en lo enunpament es ligada de liga
ments forts 2 flachs Les cordes ho
tanantos qui son vna cosa metexa son
de neturas de neruis 2 mes Car axi co
ligaments son mgsans entra neruis
2 hosbes 2 a xi aquestas entra ligaments
neruis 2 musclos 2 nexan dels musclos
2 dels neruis y asoben lo sentiment 2
mouiment p los quals se mouen los ner
uis membras E axi com dit es jat sia
que sian radons quant hrean dels mus
clos ells se componen 2 se xamplan q
veña als articlas car son assituls en
tozn del membra Axi que los de de dm
tra tiran los membras 2 los de fora los
axamplan co es lletenan E es axi e
po que quant la vn tira a la otra vale
ta 2 p aco p mhsio forana se pert lo flu
xio 2 p la mtrncq la extencio 2 axi ho

10
pos. G. en lo pmer 2. xxi. de vilitats
de pteculas

**Capitol. 4. de Anatomia de venes
2 de arterias**

It sia que les Venas 2 ar
terias se gons la intencio de G.
al. xvi. de vilitat dels membras
hagen difarencia quant als pzinapis
Car les venes nexan del fetga 2 les
arterias del coz 2 en algun loch se sepa
ra le vena de la arteria axi com en la
plagadura dels brassos 2 en lo recte m
rabile // Arteria enpo nenguna nos
tiola sens vena quax p tot lo cos Car
en lo roment del coz comuno an
2 destabucio semblant 2 p aco delles basta
al cirurgia fer s'mo 2 axi ho feu // G. en
lo loch demont alegat // A saber es quina
cosa es vena vena es loch de sanc
m
trimental 2 quina cosa es arteria Ar
teria es loch de sanc esritual 2 aco es
menfest atots // 2 aquells vrells enpo
pus que son nats de sbs pzinapis son bnoz
lats co es .ij. forchs // 2 la vna part va
desus 2 la altraua deig 2 cascuna part fa
rams 2 ramficant estenance entro ales
dereras parts del coz p nodze 2 a usly
ficar tots los mebras a Das les venas
singulas les quals p lur granesh en los
fluxos de la sanc donen p il p que sera

ditas en la anatomia dels grans mebras
Capitol. v. de anatomia de ossos car
tilatges / 2 vnles / 2 pels

Finalment es penca de la
Anatomia dels ossos car aquells
son en lo pregon del cors p que
es declarat quels ossos son los mebras
pus durs de tot lo cors / 2 son fundament / 2
sostement de tots los otras mebras
de dms // Empto alguns son p gordaço
dels mebras de dms axi coz lo craneu
lo pus la esquena // Son donch los ossos
en lo cos vna pg que seran ben com ta
ts segons si uie / libra ca non seu. CCxlvij.
exceptat lo zizamam / 2 lo os dela lauda
en lo qual es fundada la lenga // Los
ossos del cors pnen diuersitats segons
lo nombra / 2 la forma en moltes mene
ras / Algunas maneres p lur forma ho
raho alguns p raho de les punturas an en
si diuersitats car algunes son plenes
de madulla / 2 alguns qm no nan // En
cara mes alguns son drets / 2 alguns
son torts alguns son grans / 2 alguns son
pochs Empto tots los ossos son pus gro
bs en les punturas que en torn lo mig
E p raho de les punturas ha diuersitats
Car alguns han apustament entrants
alguns an becuats / 2 alguns alguns
son qm cescudan / 2 co ha alguns qm dea

co no han la vn m l'altra. Mas alguns
addiccions 2 becunitats. Alguns son clauals
axi com son les dents alguns son seratils
axi com son lo craneu, alguns an na, 2
son mudoses en casum cap axi com la vlla.
2 la carea. alguns son foue als axi com
los focals alguns an laun, 2 l'altra axi co
los dits ms aquells qui de l'un 2 de l'altra
fractura son apustats solidament 2
aytals hauent aquestas radunditats 2
fosses fan punturas als quals es due p
ment deslogacio 2 als altres se pacio.

Cartilatga quax es de natura de os es po
moll que os 2 es fet a blyr lo defeliment
del os axi com en las palpebras narils 2
ozelles. Encara p tal que mls sia fet a
la conjuncio dels osses ab les coses aells a
costants axi com en lo torach en les anques
2 extremitats daquella pco que en lo mo
ment no sien se tats. Les vnles son
fetes en les extremitats dels mebras per
mils pendra 2 aferar Mas los pels son
p en balir 2 p porgar.

*Doctrina. 2 de Anatomia de mebras co
posts 2 propis*

Capitol pmer de Anatomia del cap

Labate le Anatomia
dels mebras simples 2 co
muns de tot lo cos. Item doz es

ala anotoma dels membras com
posts 2 singulas. Et pat se sia axi com
dit es delq alguns son mejos 2 alguns so
menos. No res menys la anotoma de
aquells sera tractada en .viii. capitols se
gon enduyssio dels membras mejos. Car
axtal dnyssio sentibla gran es manifest
2 abaco la menera de medicar es dret
sificada segons ella. Et mpo aci sera
comencat al cap mejoament dell puell
2 dela olla. continent aquell po car lo
loch 2 la abitacio dela anima racional
esta axi com. Et ha dit en la vtilitat dels
membras en lo libra .viii. 2 iiii. e en
lo pmer de cotidia de sanitat capitol
.viii. 2 acco metex es anat en lo .iii.
del ragment de ligudes. Et enq la
olla del cap 2 les parts deaquells son
en scadozes .v. coses co es que son di
tes de sus p lo comencador Alexandria
en lo libra de sectes les quals son en
scades en casam memebra co es ase
ber apudament porcio colligancia ca
ditat figura substancia qplexio no
bra de les parts 2 les meletias. La
olla del cap segons los filosofos en la
qual los mebras animats son conte
guts 2 enaco apar lo a judament della
Cap la sua porcio a sitias en lo pus
alt loch de tot lo cors. Et si es p los
huylls o p altra cosa lo sirurgia no

14
no na curat. La colligancia es me
mfesta coz ab la cara 2 ab lo coll della
partexan tots los membras dela cara
2 los muselos mouen lo cap al coll son
plantats 2 p aco dnu fliabb en lo. m.
fmo dela pmera part los muselos mo
uen lo cap son de duas meneras la vna
menera propiament mou lo cap sens
los altres 2 an neximent app les orelles
entro que venā a les fur cules. La n.
es cumuna al cap al coll dels quals sem
dit en lo coll. La candidat dela olla
es de mejor capacitat com lo buell en
lom. sia mejor que en los altres fli m.
mals de agual candidat 2 la forma de ella
es radona amenera de espa de cascuna
part premuda segons aco es rapuda
segons le part de tras 2 de deuant en
lo segon del tigm. La causa de a
questa figura deia. Et al segon de vti
liat al capitol darrer dient que en
tra totes les figuras la pus pusibla 2
la pus mejor 2 aquella que mes te de
totes auent linea es la radona. La
sustancia axi matex della apara ossa
2 pemeular 2 medullar 2 la complexio
freda p lo nombra de les parts suas a dō
les parts della olla del cap segons fline
al seu cano al libra. m. capitol pmer
son. x. car am v. gtnents 2 altres tan
tes gtnudes. Primeramet de pt de

fora son los cabells puys la cotna puys
la carn musclofa despuys lo pemcol gros
despuys lo peheraneuz. Conseguent met
de dntre pzmmerament es la duramat
& la piamater & despuys la sustancia d
huell puys desq altra vegada es la du
ramater & piamater finalment lo fi
lat merauellos despuys los lo qual es
fondament del huell & los plantaments
dels nerus bments dels meters los q
porda se dnan. Dels pels de la conta
& de la carn musclofa allats es de sus dnt
Del gros pemcol lo qual. Es apella
peheraneuz lo qual cobra tot lo craneuz
sapias que ell es neruos & nex de la du
ra mater es liga ab ella ab ligaments
nerus & venas entrants & axints p les
cumfiras del craneuz. Conseguintmet
es atrobat los apellat craneuz & no es
pas de bn os contmu a nas de. bn. ossos
g tenguts ordonant p que si se deuema
o ses deuendra damnatga en la hu que
no pas en saltra & apustance ab les cum
firas satils p tal que les depors del p
uel pusta spnar. Lo pmer dels os
sos de la olla del cap es de part deuant
& es apellat coronal. Car dura del mig
deles orbittas entro ala cumfira trane
stant lo craneuz. Es son en alla los forats
dels hurs & los coladors dels narils dny
sits p bn apustament de os ha menera.

de cresta de gallina 2 aqui es enpalat
 lo cartilatza de pertut los narils En
 po es a saber que lo coronal anegades se
 troba de petit ab le commissura en lo mig
 del front atraves la qual cosa es a cona
 guida 2 lendemas atrobada en les fembris
 Lo segon os es de la part de tras qui
 es dit a capital 2 conclouse p vna com
 sura deuellant trauersalment amene
 ra de le tra lauda qui significha .vii. 2
 es feta avi. Δ 2 es dur 2 foradat deig
 p vnt deualla la mucha al suell p mig
 dels espondils fins ala firmi del dors
 Lo ters 2 lo cort son en lo mig 2 en
 pes los costats dits pariatals 2 son dny
 lites p vna commissura segons lo lonch d
 la olla 2 p .ii. commissuras amena des en
 tro als ossos de les ozelles 2 son careats
 .E. lo .v. 2 .vi. son dits patrosos car
 son durs 2 son ma sobrguas car p esta
 que son apustats ab aquells qui son dits
 priatals en los quals son los forats de les
 ozelles 2 les addicions marmillas a forma
 de teta dels amontors 2 estenence 2 son
 axits segons longuesha dels pariatals
 dits de la commissura de la lauda entro al
 mig dels ossos dels polsos Lo .vii. es
 los passillar o bayillar lo qual es avi co
 acasto fer mt 2 sostemnt tots los dits
 ossos sobra lo paladar E en aquella fo
 rato espongist ositats moltes a porgar

les sobra fluytats grosses 2 ab aco an
molt dura sustancia. Donchs tra
ment. vii. son los ossos dela olla del cap
2 axi son nombrades en los caps de
morts curts 2 dnyfets ab aygua bul
lent Encara. S nombra axi aquel
la en lo. viii. de vtilitat capitol se
gen dient vlt los dos ossos bngnats
qui son contenguts en cada part de
dos ossos dus 2 dnerossos 2 de los deuat
2 derrer en lo qual son aplicats los os
sos deles galtes. Lo. vii. es aquell
lo qual segons lo paledar es dit baxel
lar lo qual alguns putgen eer dela
galta sobrana. Alguns po putgen es
der del cap dmta ja ent entia medo
sos asemblant ca de casto p les quals
coses apar que. S Alenfranch 2 en
cara Enrich malament an vista la
Anatomia. Car dian que les pa
alles es sots lo os dela lauda 2 es un
dels ossos del coll 2 dian en cara los
ossos patcosos eer apustats sobra los
ossos pariatals 2 no tocant lo suell ne
eer dels pncipals dela qual cosa lo
pposit es ver. Donchs sigue xliij
vii. son los hossos pncipals q tne
lo suell. En po son alguns ossos
petits no pncipals p alguns apude
ments axi com los dela cresta dnydet
los colatozys dels narils desq lo cozo

nal. **E** los ossos paris qui son de la
 cara 2 no pas de la olla **E** alguns os-
 sos ha acuals 2 alguns clauals deig los
 ossos deles orzelles en los quals son ca-
 plantats 2 firmats los musculos 2 coz-
 des obrzntes la mendibula 2 ari ho re-
 comta **A**hatt en lo segon l'imo de la
 p'mera part del l'bra de real disposicio
 capitol de assignacio dels ossos del cap
E p' aco dni tots los ossos qui son e
 lo craneu son. xv. po d'unc non p'oli
 sino. v. 2 antes dels ossos auent veras
 comsuras los quals dni que son. m. 2
 que no mage altres dos vn en cas
 cum costat auent comsures ab esta-
 ques e masozges, o m' p'rias no ha ne-
 gat p'merament en la fi del capitol ha-
 entes deig los ossos paris 2 a questes
 coses abasten de la **A**natomia del cra-
 neu 2 p' conseguent dels v. mebras
 apents de fora continents. Mas les
 parts d'otra contengudes no poras
 demostrar ha hull si donchs lo crane-
 um no es d'insit ab alguna p'a segos
 la redonea. **E** lauores leuada se
 part sobrana la p'mera cosa qui
 ho corra ab le dura mater 2 la pia ma-
 ter qui son. ij. p'ncipals neruos de la
 vna part del craneu 2 la otra de part
 del s'uell embolcants 2 cobzntes tota la
 sustancia de aquell. **D**ela durama

ter nex p comfuras lo peheraneuz 2
dela piamater ve lo nodiment al fuell
E benen aell les venas 2 arterias dm
tra p los forats dels ossos iustans 2 de
fora E de fora p les comfuras dels
ossos sobyrans en apres se saguex de
ig ells la sustancia del fuell 2 es molla
2 blanca de figura radona seperades
les addicions qui son en ella del im
diaco de aquell segons longitut del
mg entro al deuant son doblats los se
sectiq 2 molts altres mltmets per
co que si le bn de ells aina greuga q
lalta no sestagues de fer son ofia en lo
vni de utilitat Lo fuell segons lo
guitut ha .m. ventricols 2 cascun ven
tricol ha .ij. parts ha esta vñ utut
En la primera del ventricol deuat
esta lo sentymnt cumu En lo sego
la vrtut pmaginatua En lo miga
ventricul esta la cogitatua 2 racional
En lo ventricol de tras es la reten
tua 2 memoratua E de aquesto ve
tricol lo deuant es meior 2 lo miga
es lo menor 2 lo de tras es mgancer
2 de le bn a laltre son bias 2 passemets
p los quals pasen los spites En lo de
uant son les addicions mamillars
en les quals es fondat lo semp del odo
rar E de aquell en la meior part
nexan .viij. pells de mns sensatig qui

qui son p dints als huylls 2 ales ozelles
 2 ale lenga 2 ale stomach 2 als altres me
 bras axi com se dira / E podets veu
 ra les nexencas daquells 2 los forats p
 vnt passen 2 en quina menera van no
 pas na a das en volcats en pemcols
 en des lo miga ventricol / Des notar
 lo loch apellat litrima es de forma de
 verm 2 de ansa 2 les carns spongio ses
 2 acophits / E de ig lo pemcol lo filat
 meravellos es asituat compost ten so
 lament de arterias vments del cor en
 les quals p eleboracio de spirit vital
 2 animal Es fet / E finalment gorda
 ras p quina menera la micha ola doz
 sal medulla apar gihficada co es ha
 part de tras del suell nex 2 no pas
 muda a das en bolcada en dos pemcols
 axi com lo suell deuelant p mgs dts
 aspondils entro ala fi del dors dela ql
 nexan pncipalment los nerus
 motig axi com de ig sera dit car ella
 es semblant al suell och en cara pt
 de aquell es vista 2 p co los acadets
 seg son axi com del suell axi com
 dni . S en lo .xij. de vtilitat de mem
 bras capitol .xij. 2 axi es spaxada la
 Anatomia dela olla del cap 2 de les
 parts daquell quant ha .vi. costes q
 daquell son en sercades / Resta doos
 ara auera de les meclinas de la olla

del cap. Sapias que lo cap pot so
ferir nafreas apostemacons 2 males
compleccions de les quals coses apar
que les nafreas passants tot lo craneuz
son pilloles 2 molts mes cont toquen
los pençols del buell 2 molt mes q̄
toquen la sustancia del buell. Axi ma
ter apar que les opacions en ves les co
munes son sospitoses del cars que no
cayguan sobra la dura mater 2 prima
ter 2 de compresio del buell. Axi doc̄s
los talemens del cap deuen esser se
gons lo p̄sentment dels pels car axi han
los muselos. E donchs p̄a meniera de
ligar p̄ la radonea axi com sera dit de
sus

**Capitol segon de Anatomia dela
cara 2 de les parts de aquella.**

1 **Es partes Dela car**
son front selles huylls na
rils orzelles galtes 2 los pol
sos bocha 2 mendibules ab les suas dents
Lo front no comta sino la pell 2 la car
muselosa car lo os qui es deis lo coro
nal lo qual segons la part de sh se le
ua 2 se xampla la sia es pongiolitat
axi com si era os doblat 2 fa forma de
sobra selles // Les sobra selles son p

16

enbalmient 2 formades p los Huylls.
2 p so son en bolca des de pels. Les pñ
sions entorn aquestes miembros deuen
esser segons longuitut del cors car avi
ran los musclos qui mouen les selles
2 No segons les rugas. Los huylls son
struments dela vista 2 son dmtre loz
bitra qui es part del corozal 2 collocats
dels osses de les galtes la nexenca dels
quals en lo .x. de vtritat capitol final ad
ho recomta. ¶ Los neruys ab tichs
coue ser foradats p tal que si aua del
esprít he venent de duas parts 2 a ius
tence dmtre lo craneuz 2 puyt separe
se a cascun huyll dela part vnt nexan
no faent creu ni mudanca de la dreta
a la esquera segons que alguns an ay
dat. Los huylls son composts de .vñ.
gonelles 2 de .m. o mñ dmos. De les
.vñ. tiques la pmera de fora es la
comuntua blanca 2 grosa la qual en
raixona tot huyll acceptat co que a
par dela cornea 2 nex del memcol co
brint lo craneuz. Mas les altres se
gons meterialment son .m. en reuero
nants tot huyll 2 p druer citat de colos
variance en torn lo mg del huyll en
lo loch a pellat pris son dites .vñ. segos
forma .m. de part de dms lo buell 2 m.
de part de fora. La pmera nex dela
dura mater 2 la part de dmtre es dita

escleroticha: 2 la forana cornea. La
segona nex dela pia mater ala part
de dntre es dita escleroticha. Secon
na, 2 la de fora buca: 2 ha lo forat dela
pupila pupilla. La. terca nex del
neru obtich ala part de dntre es di
ta ratina: 2 la forana sbra la vmoz cres
tellina es dita arenea: 2 axi son dites
v. tumques en huyll formalment
deslites, 2 si no. m. segons continua
cio meterial. De les. m. vmoz la
pmera es crastellina es en lo mg dell
vuyll scituada a color de crastall de for
ma de grande o calebruy en qui pzm
cpalment se fonda le vsta: 2 apres
ella ves lo suell es la vmoz vtreca
sostinent 2 compriment de part
de tras la cristallina qui en
duas son enbolcades ab lo penicol ja
dit del neru obtich engentat. A des
pays de part de vant mes es la vmoz
albuginea esta entra la dita tela: 2
aquella nada dela pia mater. La
m. vmoz assigna. Q. 2 pua en lo loc
deuant alegat en la regio dela pupilla
2 es clara: 2 huent tota espumosa: 2
aytal se posa en la composicio del huyll
en si mater. En po ha neruys mlti
tis deuellants del segon perell de ner
us. 2. v. muselos mouent lo: 2 venes
2 arterias: 2 carns espongiolles entoz

los aspays dels lagramals vimplints
 e app si pal pebras cartilaginoses 2 ab
 pelle de termenats tenquants les desq
 ab un muselo 2 dbrmt les ab dos generals
 dels quals los apudaments 2 les mene
 ras a Das son espezificadas en lo Jhs de
 oculis e en lo al coram 2 en hbras espec
 als durs empo basta al cirurgia aco
 qui es dit // La forma del nas conte
 parts cartilaginosas 2 carnosas 2 ossi
 las // Las parts carnosas contenen la co
 fe 2 .n. mgelos emues lo cap deaquell
 La part ossila ha dos osses aforma
 de triangla langla del qual es sobra lo
 nas E los fondements se apustan de dñ
 part p lo mg de la longuesa del nas
 2 dela alt segons les galtes // La part
 cartilaginosas ha .n. parts la vna qui
 fa lo cap del nas la otra qui dñstex
 los narils de dñtra // Los narils son
 duas canals pñant entro als osses dñs
 colados hunt se apliquen los apusta
 ments a forma de tetra del suell en
 los quals es lo odorament 2 deuellants
 entro al paladar app la vñca p les
 quals canals es tirada la neperatio fu
 mal als lochs dñs E lo ayra es dñtra
 trat al leu al temps degüt 2 les sup
 fluytats del suell son foras gitades //
 Les orelles son cartilaginosas 2
 tortes sobra los patros fetes p huyr

ales quals venen p los dits forats torts
del dit os bias 2 nerius del. v. parell
del nerius del suell en los quals es la
virtut auditiva. E deig les ozelles son
les carns espongioses les quals son
emontors del suell 2 app aqueste loçs
passen venes les quals segons quedn ha
lenfranch porten le part de la meteria
espmaticha del suell als collons 2 cõt
se tallen se pt la generacio de la qual
cosa te lo contrari. E segons que ra
cita A uic en lo capitol de sigma.
Los pols 2 les bares 2 les galtes s
parts dels costats dela cara 2 com te
nan en la carn a Nuselosa ab venes
2 arterias 2 les parts ossbes sos ma
clos de aquelles parts son molts. P
merament son. vii. mouents les gal
tes 2 los pots de sq 2 segons A uic
uene de la furcula 2 de les parts deual
purs son. vii. segons A habb los quals
mouen la bara deual alguens dells
bbznt qui venen del lochs dels clag
deles parts deles ozelles. Alguns ta
quen qui deualan de sq 2 deualen de
ig la anca dels ossbs del pols 2 son dits
temporals 2 son fort noblas 2 senslets
quals lo naframent es molt pillos. E
p co nata saua ment p guardar a a
quells la dita anca en los ossbs dels pol
sbs aordonats. Son encara altres

18

musculos p moure / 2 mestagar / 2 aquestes
uenen dels pots de les galtes / 2 aquestes
musculos venen neruis St. m. pell del
suell Son encara ab aquestes venes
2 arterias moltes meiorment enues
los polsbs / 2 los angles dels huylls / 2
en dosbs los pots les parts ossbes de
les dites parts son moltes // p miera
ment los ossbs deles baves jat / sia que
no aparen si no dos apustats deig lo nas
empo son .ix. segons. / Encara son
dos ossbs paris / o quantenche los quals
fient vna part dela orbita / 2 sobra mo
tament a forma de poma en torn les gual
tas / 2 fan vn apustament del os patros
ahordenant la dita anca deig la q l pa
sen / 2 son gordats los musclos dels pols
// Encar mes son aqui los ossbs dela
galta empo le bara deig na vn / 2 ha ten
delament vna drusio no de tot mem
festa segons lo cap dela bara lo qual p
lo doblament al contrari es stat fet
en les stremitats o caps acolligancia / 2
torn pausada en ves lo musclo del pols
Car de empeltaments apellats de com
phdes formes // Conseguent ment
es venidor als membras dela bocha
los quals son .v. // Lo pmer es los
pots dels quals es dit dents lenga lo
pela dar / 2 la vlla / Les dents scrites son
de natura de ossbs jat / se sia que agen

sentiment segons que diu e aco du
galien. al. xvi. de vtilitat empo aco
es p raho dalguns neruys deuellants
del. m. pavell ala rasu delles 2 son p la
meioz pertida. xxxij. co es. xvj. en cas
cuna bira jat se sia que en alguns no
sen troban sino. xxviii. co es duas duals
.ij. qdublas .ij. camnes. viij. mollas
2 .ij. caxals 2 an raylls fermades en les
bares alguns. .ij. altra. .ij. altres. m. al
tres. m. dels altres les operacions son
manifestas. La lengua es membra
carnos moll espongios de molts neruys
venes arterias compost ordonada p lo
tast pncipalment aplar e la vida da
ha governar en la bocha 2 en aco fa
vtilitat 2 aella bene neruys p tastar 2
moura 2 aco del cozt 2 .viij. pell 2 ha .viii.
muclos los quals nexan del ajustamet
afirma de sageta 2 del os fet de tal for
ma Δ . E deig ella son carns spongy
oses en les quials ha .ij. bocas p vn re
la saliva axi com siera se ca co siera
2 dona humetacio ordonada dehent. De
tras la lengua en uers lo peladar son
les fuses 2 les amedales 2 la blua pen
gant 2 son p apidar 2 parar la pra p
son apudament lo peladar es apellat to
ta la sobrana part dela bocha 2 es cu
bert ensemps de vn pencol dmtre dell

19
Stomec / 2 del men / 2 aco basta de les
parts de la cara // Poden donchs soste
nir / 2 sosterir meclitas moltes / 2 dnuer
sas ale curacio de les quals / 2 pronostica
cio a Dolt aprofiten les coses deuant
ditas

**Capitol: 3. de Anatomia del coll / 2
de les parts de aquell**

Una cosa sia lo coll
2 qual sia lo seu siti / 2 ab quals
membres es ligit / 2 siagu ho ig
noza Car p gracia de la fatmga / ho de
la traxe arteria qui es tot vna carn
metexa / 2 es fet p pncipalment / 2 g seguei
ment p gracia de les membres pugants
2 deuellants p ells fet segons que all
vni. ala utilitat de les mebras conuict
ment es mostrat // Son en lo coll duas
parts co es continents les quals propia
ment sostenen lo coll / 2 contengudes
passant p ell // Les parts continents
son la cotna / la carn / los musclos / 2 los
ligaments / 2 los ossos // Les contengu
des son la traxe dita v subagus / o me
ri / 2 aphyoty / o axo / o gola / nervis / ve
nes / 2 arterias / 2 la porcio de la nuca
o dorsal ma dullar de les la Anatomia
dicem p orda comensant ala traxe
axi com en lo pncipal // Comphda

la anatomia 2 dnyfida la gola ho lo
coll segons lo lonch deuant pmeramet
apara la traxea arteria laqual es via
del ayra al leu p'sent daquell ala gar
gamella ho ala gola o al aphygot 2 es
composta de molts anells cartilaginosos
no complints de part del meri apustats
p'orda 2 ligats ab penycol fort e leuger
Despurs app ella desy los spondils
es lo meri o ysfagus 2 es la via dela
vianda pro'sent dela gargamella 2 pa
sant lo dia fraema entro al ventra so
bra lestomeg 2 es composta de duas go
nelles ab vils de dnta contnuades
ab le pell patita dela bocha 2 dela part
de fora es carno sa 2 tes vertaderamet
ab le pelhcula del ventra sobra aquel
tas duas vias dela part dela bocha
es la gola ho la gargamella ho lo aphy
got car tot es vna cosa metexa cont
es de prasent 2 es mebra cartilaginos
fet p' tal que sia istrument dela deu el
lau de aquella pelhcula faringa altes
de triangular mgenant apustament
semblant al leng 2 lo qual es en l'altra
part 2 es composta de .m. cartilatges
2 en torn ella son plantats .xx. mglos
tots mouents les parts purgants 2 de
uellants 2 faents altres mouiments se
gons que deu al libra de deu 2 de mo
vements clas menifests clarament es

de dunt 2 puyes gorderas los nerius do
 blas deuellants al stomach 2 ales ven
 tralles p lo sentment tornants a tras
 deuall p la veu desq lo ephigot // Enca
 ra gorderas les grans venas 2 arte
 rias les quals fan vams app la fircula
 2 muntan p los costats dell coll ales
 parts desq 2 apellence gundes 2 aplo
 petics pregons 2 ribetals de les quals
 lo tallament es molt pillos // Conse
 guentment p gracia de les parts con
 tenents 2 fafents lo coll los quals son
 la contra la carn los musclos los li
 gaments 2 los ossos 2 los spondils sia
 bista donchs la general Anatomia dels
 espondils 2 de tota la esquena // El
 pondil es los sostement la esquena
 foradat en lo mg p lo qual passa la
 mucha 2 en los vnt axan los nerius
 2 a molts apustaments pugnats 2 de
 uellants 2 defora la espma dela esque
 na p sent enues lo mg // Dors es
 aquella cosa la qual es axi com a se
 la o acarena de barcha defora lo cap
 entro al ces de molts 2 diuersos espon
 dils composta 2 aco p gorder la mica
 E. diu. C. al. xij. 2 al. xij. de vilitat
 dels mebras que en la esquena ha m
 parts molt molts grans co es lo coll
 les spatles los lombles 2 los apellat
 p alguns sint 2 p altres ampla segos

segons lo coll ha .vij. spondils // **E**
segons lo matrafezu dit espatla .xij.
2 segons los lombles .v. 2 mij delos
sant // Donchs .xxij. espondils son
uertades 2 mij de los sant 2 .ij. delos
dela coa los quals no son uertades spo
dils mas p semblanca axi com bica
ris Coz lo .ij. pmes son molt grosbs
2 nohan ajustaments ni forats en los
costats a Jas de deuant 2 son molt car
tilaginosos // al menys los daves son
pymes amenera de coa axi sobriquant
son dits .xxx. espondils 2 p cadaun es
pondil passa vn parell de neruis vi
nents dela mucha seran donchs .xxx
son los pareys de neruis dela mucha
2 vn sens companso naxent dela de
rera part dela mucha // **E** si del b
uel ne bema .vij. pells fa la suma
dells .xxxvij. 2 vn sens companso axi
com delq dels neruis 2 en lo cap dela
natura dela mucha es stat dit // **E** en
cara mes en los costats dels spondils
dela esquena delh dita segons lo long
ha alguns musclos aqui jaents p tal
que sien costras als mus mus 2 son
apellades vulgarment longones 2
ab aco es vn penycoll axi com demot
del craneuz 2 altres penycols ligant
tote los spondils // Donchs en lo coll
son .vij. spondils p los forats dels quals

2 costats hyan .vij. pells de nerins de
 la part dela porcio de la mucha aqui ha
 parent o posant los quals porten senti
 ment 2 mouiment al mg clo 2 als bra
 sos 2 algunes parts del cap 2 dell coll
 metex // Les carns del coll son en .ij.
 meneras co es les longals ppament
 ditas ceruices apres los spondils axi
 com es dit auents musclos dels quals
 se fan cordes mouents lo cap 2 lo coll
 2 son .ij. axi com diu. Et p nombra 2
 les carns vimplints los lochs buyts
 // Los ligaments cumuns ligant lo
 cap ab lo coll 2 les spatles son molts de
 part deuant na dos grossos deuellants
 de tras les orelles 2 la furcula 2 dela
 part detras son altres mejos ligaments
 ligant los spondils dela esquena en los
 costats deuellants en les spatles // Altres
 molt mejos axi que los musclos tiets
 2 les cordes 2 ligaments estants entoz
 lo coll faents ananca plagants 2 leua
 nts se embolants se chozn lo coll 2 lo
 cap // Car sens aquells no es pusibla ar
 ticulacio segons. Et en lo loch demont
 plos quals dits ap que .vij. o .vij. condi
 lions son qui se enuestiguen 2 se reque
 ran en cascun membra 2 ara resta ve
 ser les meletias // Lo coll donchs pot
 auer moltes meletias en si e en les
 parts gtingudes axi com na fias apos

tema çions / 2 des logagions les quals en
ell totes son pilloses. Enca mes apar
que los tallements en ell esdeuenā fer
segons lo lonch car axi van les suas
parts. E p ell se dona la ppria menera
de hgar segons que deual sera dit.

**Capitol. 4. de Anatomia del omo plat
2 dels brasses 2 grans mans**

a pres lo coll **E** segurey
lo pits o torachs car deg les
parts subranes del de fora son
plantades les spatles 2 p consequent los
brasses p que de aquells se dira ppriera
ment. Omoplasto vmer es patla tot
es vna cosa metexa quant al pra
sent 2 qm nes causes sien aquestas / 2 hnt
es lo tur loq 2 la colligancia ja apar coz
aquestes son p compendra los strems al
pmer dela vtilitat p tot lo libra. Lo
traedor en loq de armes ha gozmt lom
de mans 2 de raho 2 p aco. E ha benayt
Aristotil car ha posda la ma deuant los
strements 2 la raho deuant les arts.
E les parts gtenents son aquestas co
es la contna 2 la carn les venas 2 les
arterias nerus 2 muschus cordes 2 li
gaments pamicols 2 cartilages 2 ossos
dels quals p orda sera vista la Anato
mia. E pmerament en la spatla en

en la qual quina es la cotna 2 la carn-
 ra de la dita. Los musclos 2 les cor-
 des mouents los brassos deuellant del
 coll 2 dels pits passen pella: com pre-
 nen 2 enuolopen tota le pintura del os
 vuluar 9 apitor 2 aqui son plantats
 Los nys mucha del coll deuallen 2 les
 uenes 2 les arterias de deual fan rams
 segons que dit es enpo car ayntals en
 les aspatles be nos manifestan dells fa-
 abreuati lo pmo // Dels ossos sapias q
 elle son dors pmerament es lo pacullar
 co es dela part de la esquena lo segon
 es la furcula co es forsal de part dell pits
 Los de la spatla quax es semblant
 apale car es ampla 2 pma dela part
 del dors ab alguna ampenencia p pma
 p lo mg lo pmer es la fouca en lo
 mg va se bent lo cap dela vlua lo segon
 es de la curt 2 agut amenera de bech de
 corp lo .m. es dela part saluatga mes
 curt amenera de ancoza los furcals es
 radon 2 fermes en vna conquey tat
 en la part de la en los ossos dels pits
 2 ha .n. branques la vna va ahin mg
 clo 2 laltre ala ltra 2 lga 2 ferma a
 questi dos apustaments ha forma de bech
 de pdal que aquella fouca del mg pg
 ferm se tnga lo cap dela vlua en la pin-
 tura // E noy a altres a pustaments m
 ossos altres fora los dela spatla segon

que diu Alenfranc 2 enric a Des so pto
substencials dell 2 que aco sia ver expien
cia ho mostra ¶ axi ho diu al .xij. dela
vtilitat dels mebras al capitol .xj. 2 xij
dient que les spatles p copia dels atoo
muz qui vol dir extremitats del musclo
cobrint 2 ajustant o ensem cobrint 2 goz
de deu ecr de tota la articulacio la qual
es segons lo musclo enstans ¶ tament 2
pibidor daquent demont lo cap del bras
¶ iat se sia abaco age .ij. grans colligū
cias axents del cap del musclo ala vhua
2 entorn es streta de fort grans tanatos
nades de molt grans musclos venints
dels pits 2 de les spatles plantats ab los
de la vhua mouents lo ¶ Alguns verdate
rament anants desq altres deig altres
hanants entorn continents a Das le part
deuant dita punta es dita subnatella .i.
axella la qual de carnis glandulosas e
spongioses es vmphida 2 es dita amuntor
ri del coz ¶ Conseguentment diga dt
bras apellat gran ma lo qual es dny
sit en tres grans parts segons. ¶ al
segon de vtilitat capitol segon la vna
vertaderament es dita vhua laltra es lo
patit bras laltra es la trochita co es la
ma patita 2 hatambe altres parts desq
nombrades axi com la contra 2 la carn
2 semblants dels quals es memfest
¶ Das deles arterias 2 venes memfestes

Son trobades en los brassos ensem s'afa
 pmo p la causa delg dita Car puscha
 son vengudes dels p'm cipis faent's ras
 ales axelles sedue'stan en .ij. parts
 la vna va de part defora al bras l'al
 tra de part de d'mtra // Aquella qui
 ua ale part defora tentost faran mies
 2 leua ram pupant delg detras les es
 patles 2 al cap l'altra deuelant fa rams
 en dos lochs la vn d'uesex p lo bras
 delg en moltes parts 2 apelles corda
 del bras 2 memfestes en lo bech del cot
 zo 2 aqui se apella s'efalicha E de agll
 loch deualla ale ma 2 apar entra lo dit
 gros 2 lo jodich 2 apelles s'efalicha ocul
 ar o Das aquella part qui era d'ni'st
 da en les axelles la qual va ale part
 de d'mtra deuellant 2 memfestes en lo
 bech del cotzo 2 es dita 2 paticha E de
 aquel loch deualla ale ma 2 apar entra
 lo dit aricular 2 lo m'tra 2 es dita s'ahua
 tella 2 de aquestes duas venas d'mts
 quant son en lo loch del cotzo s'efa vn
 ram cumu lo qual apar en m'g de an
 duas 2 es dita m'gana ho corporal //
 Son donchs en lo bras .mij. o .v. venes
 grosses 2 ayntantes de arterias deles
 quals lo t'ament es pillos p lo gran
 flux lur 2 ay molts altres rams deles
 quals p la lur poquea lo cirurgia no
 cura // Dels nerius d'ni'st que dela mich

p los spondils dell coll deuallen ab dos
los brassos .mij. notables neruys la vn
de tras l'altra deuan l'altra desq l'altra
deig los quals dnyssits p tot ho p si pe
sant plo pregont del cors o mesclats
ab los musclos cordes / 2 ligaments por
ten als brassos sentymnt 2 mouymnt
// Los musclos dels neruys dits / 2 de
la carn se fan .mij. prencipals / 2 grans
co es lo aputorq mouent lo poch bras
/ mij. en ells mouent la ma pocha / 2 .v.
en la ma mouent los dits dels quals
les cordes neruosles axi se manifestan
segons que es dit desq / 2 son puades de
carn en pp la puntura en tant que ant
son nefades fan gran pill. Car en los
brassos son grans ligaments deuellants
dels ossos / 2 passants ples punturas / 2 ab
cordes axemplades tenen les ligades de
les quals lo tallament es pillos / 2 dem
nos // finalment dels ossos segons la
dnyssio dita dela gran ma se diga en la
pmera part dita vlua / o aputorq haten
solament vn os ab medulla radona de
cascuna part / 2 la radonea desq qui es
huma p que balla entra le prxis en la
fouea dela spatla / 2 fa aqui la puntura
del musclo / 2 la radonea de bar es en lo
mij. dela qual ha vn gran axi com si
era pulga dobla / p vnt passen cordes ab
les quals son poades les anguas / 2 la

part de dntre ha vn poch de inflatio 2
 detras ha alguna conqueintat en la qual
 se raseb lo concap ho lo apustament a
 pellat del mejor fossil entems que lo bñs
 se adressa co es que aquelles radoneas
 entran en les gqueintats dels fossils 2
 se regran entemps que sestenen es ple
 ga lo bras 2 fan la pintura del cotzo en
 lo qual comensa lo bras part // **E** aqui
 es la segona part dita en la qual ha
 .ij. fossils dites co es lo mejor qui es de
 ual pus lonch que la ltra p lo apustamet
 a pellat lo qual es dit 2 va en bes lo
 dit menor 2 fa desug algun sobra mon
 tament desoza saput amenera de clauil
 la // **E** lo menor ver taderament es de
 sus 2 va del bec del cotzo en tro ale ma
 en bes lo dit gros qui com sis volia apus
 tar en ell En cascun cap dels ha conq
 intat rasebents la radonea en bes lo
 cotzo **E** aqui raseben radoneas p gracia
 del aputor ab lo apustament 2 forma del
 bech del dit cotzo **E** en bes la ma les ra
 doneas dels ossos de la ma 2 am dos
 pus grossos apustaments se en la juntu
 ra 2 en torn lo mng py pzms 2 mes ha
 longant se p tal que contengun nerus
 2 musclos **E** alla vnt se menen a
 queste .ij. fossils es tenen ab los ossos de
 la ma 2 esfeta la pintura della **E** aqui
 comensa en la qual ha .ij. Ruas d'ossos

2 aq̄stente los dedms ab his radoneas
2 ab his conqueintats dels desq̄. En
la p̄mera r̄ua ha .m. ossbs car lo aq̄sta
ment del focal quax es deig tenent lo
loc de vn os // En la segona r̄ua na
.m̄ 2 en los desus ha conqueintats pa
tita en la qual es fermat lo p̄mer
os del dit q̄ 2 los ossbs de aquestes du
as r̄uas s̄bn curts // En la .m. r̄ua
ha .m̄ ossbs mes lonchs que los altres
la part p̄mera deles duas r̄uas es dita
r̄ateta Car pus l'altra part es dita pec
ten omete carpg // E pus seguexen
se los dits 2 en c̄scun ha .m. ossbs 2 ells
s̄bn .v. donques s̄bn .xij. los ossbs dels
dits 2 .xj. dela ma 2 .ij. en lo bras 2 vn
en la puoz // E axi entot lo bras 2 la
ma ha .xxviii. ossbs 2 axi apar los
nombras deles parts dels dits m̄bras
// Resta donchs ha ueura deles melal
tias deles quals poden en ells veure ax
coz apostemes nascas fracturas dellõ
gacions peralhis p̄ la anatomia dels
quals ueura pots que entra les pu
turas da aquestes la pus difficil adẽs
logar 2 arẽdur es la del cotzo 2 la p̄g
leugera del muscla 2 la mgana dela
ma // Poden encara ueura les parts
ales quals p̄g prestament es feta des
logacio // E podem encara considerar
que enp̄ahsi de aquests m̄bras los h̄ameys

Seuen c̄er

deuen c̄er aplicats engrir los spondils
del coll car de aquell deualen los neruis

**Capitol. v. de anatomia. dels pits 2
de les parts de aquell**

Dels pits **h** **Drachs** es
archa dels membras espituals
2 p̄ so son en ell algunes parts
gtinents 2 altres contengudes // Les parts
gtinents son. m̄ la cotna la carn mus
clo la les arterias 2 los ossos // Les parts
contengudes son. v̄m. lo cor lo leu los pen
mols los ligaments neruis 2 arterias 2
lo meri o ysfaḡ dela cotna 2 dela carn
musclo la qua sia demont assats apar
Deles memelles car son s̄bra la car
sapias que son compostes de carn blanca
espongiola 2 de venes 2 arterias 2 de ner
uis 2 p̄aco an colhgancia ab lo cor 2 ab
lo fetga 2 ab lo puell 2 ab los mēbras ge
neratiu // Dels musclos plant breuemet
segons A. uic̄ en lo pits son. lxxx. o xc
musclos alguns dells son comuns al
loch altres als musclos 2 ales spatles
alguns al dia fraema a las altres deles
costelles altres dela asquena algunes
son propias del tozax // Los ossos dels pts
son detres meneras de part deuant son
v̄m. apellats ossos dels pits 2 son molt
Cartilaginosos s̄bra lo p̄mer dels quals

Not les parts
gtinents com
son. m̄
Not les parts
gtengudes c̄o
son. v̄m.

neys

de la part dela gola se resp en la con-
queintat lo peu de la furcula desh dita
2 deig dells en la for sella. enues la boca
del stomac ha vn apustament cartila-
ginos apellat en si for. E de part de tras
enues la esquena ha. xij. espondils plos
quals passa la mucha dela qual hixan
xij. pareys de nerus portant sentiment
2 mouiment als muselos desh dits. De
part dels costats en cascun costat ha. xij.
costelles. ço es. vn. verdadera. 2. v. falces
o monsbna gueras Car no son entra s
axi com les desus dites deles quals pot
veura cascu le forma 2 aco abasta deles
parts giments. Deles parts gtinguds
si vols seber 2 befer la anatomia es mel-
ter que tayls los pits segons los costats
2 remogut la part de daint saunamet
p lo mediastinu 2 veuras tot so que bay
delles la pmera 2 principal es lo cor lo
qual es comensador de vida 2 p aco es
axi com arcy 2 a senyor stant en lo mig
dels pits no dechnant ha nenguna part
segons lo dit de. Gal. vj de vtilitat 2 en-
ten sa segons lo sentra Car quant ale pt
pulsma es vist vn poch dechnar ale si-
nestra part po lo loch del fetga. E quat
ale part sobrana dechna ale dreta
ptal que do loch ales arterias. E es la
forma del cor amenera de pmpa rari-
tadi p tall car la gudesla del cor hix e

ues les parts desq del coz a lamplesta en la
 rahil enues les parts de sus La susta
 cia del coz es dura quax musculosq auent
 en si .ij. bentrucols co es destra 2 sinestra
 E en lo mlg co es la fouea segons que
 dnu. En la qual se digarey la sanc
 grossos mudymental vment del fetg
 2 fas subtil e spitual la qual va ab les
 arterias atot lo cors pmerament als
 mebras pncipals axi com lo puell en
 lo qual digarent va sep altra natura
 2 es dit animal 2 va axi matex al fetg
 2 fas natural 2 en los collons en los quals
 se fa regenerattu 2 va als altres mebras
 p adonariuda 2 ppar los 2 es istrument
 de totes les virtuts del coz 2 de la anima
 qpliment 2 portador E p aco en ell ha
 dos boques destra 2 sinestra p lo destra d
 tra lo ram dela vena pujat 2 porta la
 sanc del fetga desq 2 del metex hiv dela
 bocha dreta huma vena dita externa qui
 va anodir lo leu E lo comenent puja
 faents molts rams 2 diuerses estesas
 p tot axi com desq es dit E dela bocha
 esquera hiv la vena polletu dela qual le
 huma part va al leu 2 es dita venal por
 tant les huipos hen pnosas al leu met
 layra al coz p rascadarlo E laltra fa ram
 desq 2 deig axi com dit es deles otras ve
 nes E sobra aquestas .ij. boques ha .ij.
 pelhules cobrints 2 tenquants lo entramet

de la sanç 2 del esprit en temps coumpet
E apres elles ha .ij. oreilles p les qles
entra 2 ix layra a ell apellat del leu
E encara mes en ell es atrobat os car
tila ginos afermar 2 afortificar lo En
cara mes lo coz es cubert de vna cap
seta fort peny colosa dita p. S peny coz
deuz ale qual deuallen nebrus axi coz
ales altres ventralles de dmtca Enca
ra mes lo coz es ligat ab lo leu 2 es sus
tenciast 2 fermat p lo mediastinu p
los quals dits apar que ha colligan
cia ab tots los altres membras Enca
ra mes es de tengran dignitat que
p lonç temps no soste pecions Enca
ra mes sobra lo coz arestedar vntiga
lo leu lo qual la sustancia es molla
rare spongiosa eblanc app la qual son
plantats .ij. a dencs de vexells co es lo
ram dela arteria venal qm ve dela bo
ca esquera 2 lo ram dela vena arteri
al qm nex axi co dit es del dret vn
tricol del coz E ab aquests son rams
portants dela traxea arteria apra a
ell p lo coz los quals dits vexells son
dmsits p tot lo leu entro ales parts pp
petites Encara mes lo leu ha .v. plo
mes petites .ij. en la part esquera 2
.ij. en la dreta Encara mes de tras
lo leu en ves lo .v. espondill passa lo me
ri ay sfigg dels quals es dit delg Ex

matex passa la vena q caua pugant
 dela qual fa dit deual ab. n. passament
 p lo dia fraema En cara mes aqui pa
 la la vena aorti purant del cor 2 tots
 aquests ab la traxarteria fan vn an
 tricament 2 penicols 2 hgaments forts
 2 carn espongiola ple entro ale gola
 Consequent ment en los pits ha. m.
 ventricols Primerament es lo pen
 micol cobrint de dins totes les costes 2
 es dit pleura Lo segon es lome diasti
 noz lo qual duex tot lo pits en part
 dreta e squera Lo m. es lo dia frae
 ma sepant tots los membres espituals
 dels nutritio 2 es compost dela pleu 2 di
 sifag 2 del penicol cordos en lo mg 2 es
 nat de nerms deuellants a ell dels esp
 dils 2 de les parts carnoses meqorment
 aprop les costes p los quals dits apar
 que ha musclos del qual la opacio es p
 anelar 2 p apudar 2 gitar les supreflu
 hitats axi com diu. *S*

*Capitol. vi. de la Anatomia del ven
 tra 2 dela part de aquell*

Ent es equocat quant
 es de present significa. n. co
 les pmerament vol dir segons
 la traslacio arabiga somac Car es en
 la grexa grega traslacio lestomaac
 es dit neru o hi sbfag a das en la a.

rabiosa estomach es dit ventra. Segon
nament vol dir tota le rago dels mitz
tig e axi se pren aci // Donchs en bel
tigan de aquesto seguint lo a dundi en
aquelles .ix. coses dites en los altres me
bras // Primerament del seu loch gene
ral segons lo tot dells apar que esta en
la regio dels membras spirituals Mas
del seu loch singular baets que la part
dela bocha apallada p los entichs pcor
dial e es en ves la foçsella // La part
del stomach es entw ha .ij. dits app lo
lombregol 2 la part umbilical 2 simecal
es deual // Les ypocondries son en los
costats // Les yllades empo sobra les
anques lo nombra deles parts del ven
tra 2 la sua Anatomia no pot cer ben
vista axi com dit es desq // Primera
ment lo ventra sia vbert segons long
2 ataves 2 axi vbert sien considerades
les parts gntiments 2 gtingudes // Les
parts gntiments son de part deuant lo
myrach 2 lo sifach 2 de part de tras los .v.
espondils los Rompons 2 la carn demof
posada lo myrach vertaderament es co
post de .ij. parts dela contna del grex
del pençol carnos dels musclos dels qls
venen les cordes // Lo sifach no es sino
vn pençol de dntea adrent al myrach p
los quals dits apar la difarencia entea
lo myrach 2 lo sifach // Les parts gtinguds

son. iiii. pmerament es lo zmbg los bu
 dells lestomag lo fetga la melisa lo ma
 senteri 2 los Rompons Car la benigna 2
 la mara seran dits en la anatomia de
 les anques de les quals p orda se diran
 El pmerament de la Contna grec 2
 penicol carnos es memfest a tots Los
 mg clos son en lo ventra fets p fortifi
 car axi meter apuden los altres mem
 bras aforagitar les huc supfluitats 2
 son segons. Et al. m. de vtihtat e al
 vi. dela Terapenticha p nombra. viii.
 es. n. de long del cos del stomag p
 semts entro als ossos del pentemll. e
 n. damppla dela esquena sobra lo ventra
 entretellants se p mg del ventra anet
 anles dzets. m. trauesalls dels als
 los. n. nexan deles costes del dret cof
 tat 2 van ales parts esqueras dels of
 sos deles anques 2 del pentemll. E los
 altres dos dela part de la costas esque
 ras al dret dels dits ossos faent creu
 plo mg del ventra aforma de letra. x
 a las leuats 2 remoguts aqueste mg
 clos hapar lo sifac dit pitopuz p. Et
 dit de peri qui vol dir cert aten do q
 vol dir coy entorn anant 2 es penicol
 neruos 2 dir p tal que vet que los
 musclos no p me los mebras naturalis
 E p tal. quespusque axemplar 2 este
 par anatura dels altres membras E p

tal que nos tenquen leugerament 2
hisquen les causes qtenquides axi com
se fa als cabrats 2 p tal que ligas los
budells ale esquena 2 p tal quides als
membres agitar les causes supfluas
hordonadament E axi apar la dispu
siao deles parts qtenquides del ventra
p les quals se amemfesta segons que
dm. E en lo. vi. dela terapenticha que
p pillos es 2 p dñals son les natrias
2 vlcérations 2 gquesions en des lo
mgi. del ventra que engr los costats
car aquelles parts son p tractablas
2 mlls pñants dels budells que les al
tres A xi metex apar que en les na
fras del ventra penatran ts. si lo sifag
nos chg ab lo mñac nos fera bona in
carnacio E aquestes coses vistes ven
gam ales parts qtenquides dñtra lo
ventra vn pmerament es vst lo xrbg
dit omētuz o apligotuz p lo. E de e
pi qui vol dir desy e epileuz qui vol
dir desy e epileuz qui vol dir sbza mo
tament qx sbza montant sbza tot
E es vn penñcol en volupant 2 cobrint
lo estomach 2 los budells de duas gonel
les duras 2 suptils ensems ligades 2
moltes arterias 2 venes 2 crex no
pos p ascal far los dñs membras oz
denadement al. vi. de vñtat al ca
pitol. xij. dels qls lo neximent es

de les parts venjts enues la esquena
 del peritoneu y los quals dits apar que
 quant hix lo dit membra en les nafes
 del ventra que leugerament se altera
 y lo grex 2 que deu ligar 2 no tallar y
 peoz de flux segons. En la tera pen
 ticha al loch des allegat En apres coz
 los budells enpatxen le vista de la ana
 tomya sia dit dells. Sapias que los
 budells son veyells qposts de duas go
 nelles y complir la digestio pmerca
 2 a donar cohill al fetga mgenant
 les venes mybasques 2 y gitar les subra
 fluytats ordonants los nombras dels
 budells los quals son. iij. jat sia sign
 qting co es tinent se Limpo an dmer
 les formas 2 ofics y los quals an distm
 cio co es deperymcht co es. m. grasils
 2 pzmis 2. m. grossos dels quals la or
 da es posat y. S al. m de vtilitat al
 capitol. xxvj. Lo pmer qy lo ven
 tra stament es lo fisis ho portaner o
 duodenu lo segon jenufu lo. m. es lo sup
 til lo qual es yleon lo. v. colon lo. vi. es
 es lo rectuz co es dmitra en lo qual en
 ves la fi son los muselos que vageran
 les supre fluytats. S y tal que mlls
 sia vista la anatomya comensem al
 derrer budell qui es apellat recte o lon
 gon S y tal que ells no en patxen les
 fesses sia ligat en ves la part des en

en dos lochs 2 sia tallat al mig dela lliga
dura 2 sia lexada le part deual 2 sia pro
fert desquernant tro apres de les hilla
de on comensa lo budell colon qui es gros
ab cambra en lo qual les fesses vase
ben la forma lur 2 ha be. ij. brazes de
lo ne. 2 deimes molt en ves los romps
esquerra yunant en ves la melsa. 2 va
gras apart deuant en ves la part dre
ta del stomach desq la plome ta. terca del
feta vnt vnt vna petita part de cola
ra lo qual lo mou a gitar 2 ragrant
deualla al romps dret ale fi dela anque
vnt comensa lo monoculq co es lo o. 2 p. s.
es snc car noha sino vna bocha menfes
tament jat se sia que nage dors acostats
ensens 2 p la vna entra le meteria 2
p laltre hix. ¶ es apellat encara sag
menexa del stomach 2 es curt de vn
bon palm coz es q. los blechs de les
cuyes car no es ligat en les cabredu
ras pus tost deualla ale bossa segons
¶ in. 2 dell nex lo pleon qui es budell
p. 2 long be de. vii. o de. viij. brazes
e esta molt en bolopat en ves la esque
ne 2 les hilla des. ¶ pure atroba
ras lo budell depu 2 ago p lo burdamet
fet de moltitut de m. 2 p la me
teria colerica portada entra ell 2 lo
portenari tanbe axi nombrat ab lo
qual se te lo duo denoz car ha longuesa.

de .ij. dits Encera mes es dit porta
 nari p lo offi car es la porta denal
 dell stomac axi com la desj. 2 es lo me
 u p les quals coses veura porets en les
 pecions dels budells lo atrobament
 dell crasteris 2 lo lac on se deuen aph
 car los hamers Car en la colicha apt
 deuant 2 en gir la part dresta 2 sinis
 tra 2 en yhiaca en los costats Encer
 ra mes que les nafras dels budells
 pams nos curan car son neruosos a las
 dels grossos auigades car son pus car
 nosos. E p tal que mlls veges los altres
 lo es ligat enues lo portenari 2 tellar
 axi com desj es fet 2 sien ne trets los
 budells 2 veges si vols pmerament lo
 ma senteru qui es no es altra sino vn
 tixament de venes mparqs sens nom
 bra faents rams. E la vena dita por
 ta del feiga als budells 2 culverta 2 de
 uant guarda de pemedols 2 de ligame
 nts aqustant los budells ab le esque
 na 2 es plena de grex 2 carn spongi
 osa dita volgarment rudol lo q'l ven
 ras sapat dels budells he gitalne 2 de
 ges la Anathoma del stomac. Les
 tomac o ventra es istrument dela di
 gestio pmera vnt se engentra lo chill
 generatiu cor axi com les mparques
 apillen lo chill dela digestio del feiga
 axi la bocha del stomac. E per aco

A que dnu que lo nodriment ha alguna
digestio al qual buex lo meri o ystibago
dela part desq y portar la vianda a ell
ma tex 2 los budells ab les mshayques
agitar les coses contrarias 2 adistriu
hir co quy es digest 2 pfitos co es lo chill.
E es axi coz vna apallador comu de
tots los membres estant en lo mng del
animal segons. G al .m de vtilitat al
capitol pmer 2 jat sisia que sia posat
desq enlo pits enpo la part del desq
dechna vn poch ale part esquera en bes
lo spondil .xij. vnt tmena lo dia feac
ma en la part deual ale part dreta 2
lo seu oficia es digarr ppiament y la
caloz dela carno liat de seu fons axi co
ha dit A que E y les altres calos ven
gudes dels lus veins car lo fetga ha de
la part dreta ab les suas plomes odets
escalfant E ale melca dela part as
quera al trauers ab lo seu grex 2 venes
portant li malencoha afer li appetit
E desq ha lo coz ab les suas arterias
donant vida 2 lo suell ha sentir en bes
la part desq trametent li vn ram de
neruis 2 de la part de la esquena ales
venes chhs 2 adzthi auellants 2 molts
ligaments ab los quals es ligat als es
pondils dels hompons 2 axi apar lo seu
lof 2 ab aqy es ligat 2 lo nombra deles
parts dell axi com dit es del meri e es

gpost de duas tonques co es carnosu
 de dmitra 2 neruosa de fora ab sos vils
 de lonca 2 ab p tirar 2 vils de traues p
 ratemr 2 vils de ampla p gitar // La
 forma dell es figura radona longa ame
 nera de carabassa corba en tal mene
 ra corbant en tal menera corbant que
 les boques son py altes quel seu cos p
 tal que co qui es de dmitra non isque
 tost la quanditat es mense cumma
 ment te dors .o. m. pitxes de vi // Axi
 metex pot soferir moltes melectras en
 la qual curacio nos apudam p la fina
 tomya Car los rames es ale part desq po
 den eer donats ale part deuant dela foz
 cella app lo lombicol Conseguet met
 sia dit del fetga // Lo fetga es instru
 ment dela segona digestio engerrant
 sang estant en lo costat dret deig les
 costes falses 2 a forma de luna geyut
 en ves les costes 2 ha conqueintat en
 ves lo stomac apremment lo fetga axi
 com les altres vstexes 2 ha penicol
 cobrint lo alqual p gracia de sentimet
 ba a ell vn petit neru Car lo fetga ab
 lo seu penicol es ligat ab lo dia frac
 ma 2 p consequent ab los ligaments
 forts desq ab la esquena 2 ab lestomac
 2 los budells 2 ha colligancia ab elle
 2 ab lo cor 2 ab los homons 2 ab los
 testicols 2 ab tots los membras // La sus

tancia del fetga es vermella carnosia
axi com si era sang coagulada plena
da p tot de venes 2 arterias segons que
dnu. 9 Das lo fetga ja se fia compost
de nervys enpo ha vn membra simpla
carnos p lo qual es comensament de fer
sang 2 vasu de venes Car axi coz dnu.
En lo segon de vtuts naturals al
capitol dixer 2 al cozt de vtutay capi
tol. v. que axi com del most en la tny
p buliment se fan .ij. substancias axi dell
chill en lo fetga p de coctio se fan .ij.
substancias co es .ij. sobrafluytats 2 vna
natural substancia ab le aygolitat comu
na a les altres humos dtes p la escola
nostra comuna massa sanguinaria ha
uent en si .ij. substancias no trimentals 2
naturals axi com en lo segon de alyments
complidament es demostrat. Donques
aquestes humos qm en lo fetga segons
que dit es se engendran del chill son
duas meneras algunes son naturals
axi dtes p la naturalitat dela mlticio
altres son no naturals. Les naturals
ab la sang son tramesas atot lo cos per
engendrar 2 nodrir. Les no naturals
son sepades 2 trameses aloche serts per
alguns aydements 2 son gytades del cozt
axi com la colara es tramesa a la bossa
del fell la malen coha ale melca la
fleuma ha les punturas la sobra fluytat

als Homons 2 ale bexiga. E son gita
des del cors 2 vn ab la sanc 2 auegades
podreen 2 fan febras 2 a uegades son
gita des ale contra 2 fan ques rasste
p suor o p rompa o p pustoles ho p a
postemacons. Donchs son. m̄ umors
naturals 2 m̄ no naturals 2 largosi
tat les quals los entichs an no mena
des Sanc colera fleuma malencolia
2 quant son engendra des en lo fetga
son ditribuhides p aquesta menera
Dela g queintat del fetga hye vna
vena dita porta dela qual dnysida en
uenes m̄ barques sens nombra plan
tada 2 del stomac 2 dels budells tyant
2 aporten del fetga tot lo suc del fill
2 ella ab les sias rahills lo ditribue
p tot lo fetga. E puris del gep del fetga
hye la vena gcaua ochilis la qual ab
les rahills tenents 2 encontantse ab
les altres tira de tot lo fetga la sanc
en ell engendrada. E ella faents rams
dels 2 deig axi com dels es stat dit des
tribue 2 aporta co es la sanc atot
lo cors anudyr en la digestio. m̄ e m̄
seg plexen. Del metex fetga hyen
pries venes 2 cols portant le supre flu
idat della. m̄ digestio als lochs pris
als quals secan dits plos quals dits
apar lo loc le opacio la sustancia la
colligancia 2 les altres coses q son en

scades en lo fetga axi com en los altres
membres d'ella de les altres meletias
as queirra / 2 adre // Lo fetga segons
que veris pot sofrir moltes meletias
p les quals se nastra leugera
ment la sanc qui es opaco cua ppa
2 fa engendrment de catxinnia 2 ar
gus p que dni. Et que argus es atroz
dela digestio en lo fetga en lo segon
de virtuts 2 en lo .vi. de meletia 2 de
accident // A par encara de les dites
colles que les meletias del fetga se
deuen aplicar los rames al costat
dret 2 que p la sua s'atancia deuen ha
uer alguna supricitat // E apres la
anatomia del fetga veiam dels mebras
als quals son trameses les supreflu
bitats en ell engendrats axi coz dit es
2 pmerament dela bossa del fel // La
bossa del fel es vna bossa ho botella sin
gular perpendicular posada en la conq
uintat del fetga entorn la m'gana plo
meta p rasebra la sobra fluytat co
lericha en ell engendrada la qual bo
sa ha .ij. boques vertederament o colles
apustats vn patis segons lo a d'ndi
la vna va en ves lo m'g del fetga a
rasebra la colera // l'altra altons dt
stomac 2 als budells adenapar 2 agitar
le colera aells p los profits dits p los
quals dits apar lo loc 2 la opacio la

sustancia la forma 2 la colligancia. E
 podets veure la quantitat aco que's con
 te en ell coz p ventura te vna ampolle
 ta de vidia. Podets axi matex q'side
 rar que pot auer opilacions al coll cu
 mu 2 als pits. E quant es al cumu
 aquella vegada la colera no sen tira m
 sen gita a las roman ab la sanc 2 cita
 la orina 2 tot lo coz. E quant en los
 pis defallen los apudaments los quals
 fan en aqulla membres als quals ana
 ua 2 engendra accidents mals segons
 E al. vi. de amaltia 2 accident 2 al. v.
 de interioris. La melsa ve septoy
 de supreflytats a valencolcha enge
 drada en lo fetga en la part esquerra
 atreuers abrauant lestomac de la qual
 la sustancia es spongiola 2 negra a des
 que del fetga. E ha la figa longa q's
 curada 2 es ligada p lo seu penjol en
 les costes enues lo gep dell e de la part
 que uada ab lestomac 2 lo zirby. La
 melsa ha dos meats ho pesaments per
 la vn tira del fetga la supflytats p
 laltra la tmet al stomac p los dits
 apudaments. La melsa pot sofrir
 moltes meletias 2 meporment dure
 sa 2 opilacions p la dita meteria.
 a Das si per aque lts coses sofrax de
 felments de denayar lo fetga lo coz
 torna tenuu co es p'ym 2 descolorat 2 si

defellament deu trametra lo stomach
es demmfi cat lo appetit segons aquestes
coses son legides al loq de lo. Las na
fras en ella no son axi pilloses com en
lo fetga axi metex so ste p foras mede
cinas quel fetga 2 porga propriament
p lo ventra. E postice les medicines
En ves lo costat sinestra segons que
diu. E en lo. m. dela terapenticha.
Los rompons son membras aordenats
p denajar la sone dela sua suprefluytat
argolosa 2 son. ij. la vn ale parti dret
ta l'altra ale sinestra. La sustancia
dells es carnosha dura 2 la forma lur
es axi com ou comprmut. E an en
a aqueuytat en les quals se ressep
co qui es trat pells. E en cascun dells
ha. ij. cols p la vn tirant la argoli
tat de la vena chli 2 p consequent d
fetga. E p l'altra trameten l'argo
litat dita verna ale vexiga. Als ron
pons bene venes neruis 2 arterias dls
qualls se fan los pericols dells. Los
Rompons se ligan ab le melca 2 an
grec seus entorn. De tras los Ron
pons app los spondils son los lombles
sobra los quals ells Jaen axi com en lur
costera. E entra en dos los Rompons
sobra los spondils pasen les venes chli
2 adordi als membras deual deles qls
venes assats p elles nexan los ve xells

esymatiques dells quals sem dit deual
 Los homons poden sferre moltes me
 lettias meyorment opilacions 2 pedras
 E la menera de curar vacets difcil
 p tot atotes aquestes causes vistes podets
 tot qtar acceptat lo stomac 2 si vols
 fer la Anatomia desy E aquella vega
 da gorda lo nombra 2 la quanditat
 dels spondils 2 qtoobans .v. ossos pus
 grossos quels altres p los quals deuatte
 .v. pells de nerus dela micha atot lo
 ventra 2 ales parts deles curxes e als
 grans pey

**Capitol. viij. de anatomia de les an
 ques 2 de les parts de aquelles**

Er Anques an son en
 testes les parts justines del
 uentra pmerament entro
 ales curxes 2 parts vgonyos les E son
 de .ij. parts co es continents 2 conten
 gudes 2 les parts defora proslents Les
 parts qtinents son lo mraç 2 lo sifaç
 2 lo rrbly 2 los ossos Les parts qten
 gudes son la vexiga los vexells spma
 tichs 2 la mara en les fembras lo lon
 gaon 2 lo dret budell los nerus les
 uenes les arterias deual deuellantys
 les parts de defora pslents son lo dndi
 mç los collons la verga los bechs deles

cuxes lo pmenz les anques los musclos
deuellants a les cuxes dels quals p'orda
sera dit. Deles parts continents q't
al si fach 2 lo m'p'ac 2 lo 3'rtly 2 lo ven
tra desq' allats es dit. E quant als ossos
sapias que en les anques son atrobats
duas meneras de ossos p'merament de
la part de la esquena son .m. o m' esp'
dils del os sant / o dos ho .m. cartilagino
sos del os dela coa. Del qual lo p'mer
dels os sant es fort gros als següents
diminuyts en ves lo ses en la fi de la
esquena. Los forats dels quals per
vnt p'oseyan los neruis son de uant
2 no en lo costat ayi com en los altres
ossos dela esquena. De la part del cos
tat son dos ossos grans vn en cada cos
tat 2 quant se ajosten ab aquell gran
spondill del os sant de tras 2 deuant e
lo pentemll faent os del pentemll co q'
aquells dos ossos son amplas de les pa
rts de les hillades p'los quals son apella
des yllades 2 ossos de les hillades. En lo
m'g' d'elles ala part de fora son les ge
n'rats dites p'vides .j. capcates en les
quals son ressebudes les vertebres de
ossos de les cuxes. E aqui metex tentost
en ves les parts del ses he encascu vn
vn gran fort del qual diu. E en lo .m.
de vilitat capitol .x. que entra lo m'g'
del cap dela cuxa 2 dels ossos alesi dell

pentemill' fo nese furi fer vn forat gra
 2 vna via p la qual deuallen nerius ve
 nes 2 arterias de desq ale part deual
 Encara son dela part del pentemill secrets
 amenera en lo pentemill ajustats. E
 jat se ha que segons veritat rapalmet
 ha vn os empo hav m. noms 2 p so son
 dits m. ossos p alguns co es los de les
 hilla des de part desq los dell pentemill de
 dmitra co es de dmitra los dela altra
 en lo mig. De les parts q tengudes so
 pmerament es vista la vexiga que es
 tebeadora axi com basi ho sac de subia fhi
 bitat hurfnall cola dab Rompons en ella
 la sustancia dela qual es pernicular
 E la forma della es radona la quan
 ditat stament quax de vn pitxer lo
 loch seu es tentost desq lo pentemill Car
 en ella son diletats. n. meats lonchs
 deuellants dels Rompons dels quals
 pozg vides son apellades intrants p
 los costats della quax ab turtuositat
 portan la vna dels Rompons E es
 encara en ella coll carnos ab musellos
 tenants 2 obrints 2 peents della rasep
 legudament quax toznant otras pe
 sant p lo pñeu co es la via del mig
 entro ale verga en los omens 2 en
 les fembras sens reflexio entro ha
 dos dits quax dret dmitra la mara
 p la qual es axmplada axpellida

de fora la hozma p los quals dits apar
la sustancia la opacio lo lof 2 les alt
res coses enscadrez en los altres me
bras E en cara apar que es apallada
p lo coll a opilacions 2 apedres p la
huzma harenosa la qual rasp 2 rete
La menera della del curar es p re
ringa Encara en ella demostra que
lo coll 2 de fora la cultura del p pneu
dei eer feta la insilio p les pedres se
cons que sera dit en la curacio Los
vexells spermatichs son vnes venes
les quals nexan app los rompons sta
vena chli 2 aduari deuellants 2 apor
tants als collons la sanch axi be en los
com en la fembra en les quals es p
altra digestio feta es pma 2 la es pma
es sement de natura vmana a nas
en los omens los collons son de fora
En les fembras de dmtre segons
que sera dit de uall p los quals dits
apar don nexan los vexells 2 p aqst
nexament la sement ha virtut del cor
2 del fetga 2 dels rompons E p los ner
us qui p gracia de delit deuallen del
suell als collons lo suell en aco pta
pa 2 p consequent lo cors Donch la
sement segons aco deualla de tot lo
cos no p meteria mas p vigor se
gons que te lo conselhador nostra dig
na E consequentment p gracia de

les fembras sa dit dela mara. La ma
 ra donchs es camp de generacio vna
 na 2 p consequent yssu ment va seient
 dela qual lo loch es entra la vexiga 2
 lo longon 2 la sustancia della es penjai
 lar composta de duas gonelles 2 la for
 ma della es radona ab dos corns ho bra
 sos ab cambras en lo cap en la vn dels
 quals ha vn petit collo plantat en la
 part desq 2 dela part deuant ha am
 pla canal car es axi com a verga re
 girada 2 de dmtia pausada al .xiii.
 de utilitat de pericules. Ha desq dos
 brasles encambrats ab los collons axi
 com posta dels collons 2 ha ventria cu
 mu en ves les parts del pentemll 2
 ha lo colli deual tamulat axi com la
 uerga ha encara la vhuia axi com lo
 balauny o mt ha en cara tenge o
 ppurci 2 ha lo taquemient 2 lo sentimet
 axi com lo cap dela verga he a lon
 guesa axi com la verga de .viii. El
 jat ha que no haze sino dos ceps o que
 intats manifestes ha nombra de les te
 tes enpo a que alguna de aquelles ab
 .ii. cambras 2 vna en lo mig axi que
 segons lo mondi en ella son a trobades
 .iiii. cambras En cara ha colligancia
 ab lo suell 2 ab lo cor 2 ab lo fetga 2
 ab le stomac es ligada ab le esquena
 2 entra elles 2 les tetes seguen en les

uenes aley tants p que desia lo ypo
que la let era fressa de la sonch mes
trubosa 2 p aco la fembra en vn metre
temps no ha let 2 mestres En cara
les meletias dela mara son moltes 2
la menera de curar son p passatis se
gons la sua forma 2 aco sia de la mara
2 de 19 aquestes membras es lo longon
ol dtes budell lo qual es dextat desq en
la Anatomia dels budells lo qual va
sep les suprefluitats dela pmera di
gestio del qual la sustancia es pemcu
lar axi com dels altres budells 2 la
longuesa dell es de vn palm entro q
lo Rompo dret sobra los ossos dela cod
tahent La part deual es dita ces 2
entorn dell ha .ij. muselos obzmts 2
tencants lo 2 aqui se apliquen .v. kas
de venes qui son apellades moroydals
2 agrans colligancia ab le vexiga 2
p aco en les meletias en sems sbe
tan Despuys leuat longon podets
uenta les venes 2 les arterias 2 los
nerus en quina menera fan rams 2
deual len ales parts deual deles parts
derera rents desora Primerament
veiam lo dindim 2 la bossa dels collons
2 veiamne duas coses pmeramet
los membras giments puys los con
tinguts Los giments son ay tants
com desq es stat dit en lo ventra car

de aquells

parts Les parts de aquestes nexon dt
 mprach 2 lo mprach del sifach de fora pe
 rant sobra los del pentemill pessants dt
 qual lo comensament quant hax se a
 pella dmding coz es doblat 2 la fi se pel
 la osseum co es la bossa dels collons En
 cara les parts gtengudes son m. Pri
 merament son los collons los quals son
 istruments pncipals dela engennio
 umana car en ells se complex la semet
 dels quals la sustancia es carnosla spon
 giosa 2 blanca Despuys son los ve
 xells espmatichs vments dels delq 2 so
 de duas meneras portants 2 gitants los
 portants son la vena 2 la arteria dins
 les quals nexon dela vena ah e adcar
 di los gitants son coz pujants p lo coll
 dela vberiga giten la sement en lo fo
 rat dela verga 2 abaco es lo neruy sus
 pensbz deuellant als collons Donchs son
 dntre lo dmding 2 la bossa m. cozlos
 dits p los quals dits apar que en ves lo
 beç dela curxa entra lo mprach 2 lo sifach
 deu esser lo forat p vnt passen de sq m.
 cozlos dits co es la vena 2 la arteria
 portants 2 lo neruy gitants E defora app
 lo coll dela vberiga 2 la rabill dela ver
 ga ha altra forat p lo qual pura 2 es
 gitada la sement ala canal dela vberiga
 2 la rabill dela verga ha altra forat
 p lo qual pura 2 es gitada la semet

ela canal dela verga. Encara ha
par que quant lo forat es en ves lobes
dela cuxa se ay ampla fora fora de ne
tura los corsos desus 2 ari coz lo zirby
2 los budells poden exir 2 deuellar en lo
dmding 2 ha le bossa dels collons afer
ruptura o cabredura 2 si altra meteria
hi deualla erma dels quals la curacio
sera dita deual. Consequentment
ha dela verga la verga es semena
de natura humana 2 gsequentmet
es via dela vixna dela qual la sustan
cia es composta de contna de musclos
de cordes de venes de arterias de ner
us de molts grossos ligaments 2 esta
plantada sbra los del pentonil. En
cara los ligaments venen del os sant
2 dels membras deprop dell les venes
les arterias los nerus 2 la carn la
contna deles parts del q li son aduydes
Encara en ella ha duas canals o vias
pncipals co es dela sement 2 dela vix
na encara letidela verga se apella
belamuz 2 lo forat mltm 2 lo cap se
apella pca. Encara la quanditar dela
uerga cumuna es de .vij. o de .viii.
dit ab temprada grosse car ella deu
auer pcao ale mara. Derineho
es allo que la arabio traslacio apella
pytoneoz 2 es lo loq entra los ses 2 la
uerga sbra lo qual es alguna costura

seguint la lineació de la bossa, 2 de la verga. Los bedys de les cuves son carns spongioses aquí ordonades sobre los ossos de les cuves de rement en les anques de uallen mgelos cordes ligaments mouents 2 ligants la cuxa 2 la gran cama ab les anques

Capitol. viij. de Anatomia de les cames 2 dels peus grans

I **O** **peu gran ho cama**
 gran dura de la puntura de la cuxa entre ale fi dels articles del Cor les miembras de artal cama ho peu han participacio ab moltes causes ab los peus axi com de la gran ma axi com Caproua en lo ters de utilitat
 Et per tant aquest gran peu o cama sera diuisit en .ij. parts axi com des de la ma es stata diuisida la vna part del gran peu ho cama es dita cuxa l'altra cama pocha l'altra peu petit En po la gregua trasllacio apella crus co es que lerabic apella cuxa 2 cama es co que apella crq En po no curem dels noms pusque agam la intencio de la causa axi com per tot se aseriu
 Lo peu gran ab totes ses parts es compost axi com la gra ma de cona de carn de venes de arterias de neruis

de musclos de ligaments de ossos dels
cols p orda sia vñst 2 dela contra 2 de
la carn quines han de sq es stat dit
Deles venes 2 arterias memfest
es en sems ha fet hmo p la causa de
sq alegada. Donch pusque les venes
faents rams de sos pñcipis deuallen
en lo derrer espondil 2 aqui son dny
sides en .ñ. parts de les quals la vna
va ale destra part ho cuya 2 laltra ha
la sinestra. E aqui son dny sides en .ñ.
grans rams la hu va ale part de fora
laltra ale part de dntre 2 faents
rams deuallen p la cama ales clauylls
2 ells peg 2 aqui fan .mij. venes les
quals comunament se signan p pea
ons sertes co es la sbena deig la cla
uilla de fora la pople tie deig lo dit
gros la Romponall entra lo dit pos
2 lo seguent. Donchs son en les cames
.m. venes memfestes 2 grosses les qlo
poden fer gran flux 2 pillos moltes
vegades. Empe molts altres rams hi
ha dels quals lo cirurgia no ha molt
acurar. Deles nerus del peu dny si ue
que an dmersitat dels nerus deles
mans a vlt quesqueha ells nexen
dels aspondils dertes dels Rompons 2
del os sacm 2 le meior part pase plo
forat del os dela cura 2 deualta als
musclos del dit gros ab aquests apus

tats ab los muselos 2 cordes mouents
 la puntura deuellant de les anques 2
 aplicats al hos dela cura 2 en gerren
 se muselos grans los quals sobra la
 cura son 2 mouen lo jonoll 2 la cama
 2 los muselos sobra la cama mouen
 lo peu en la clauilla. E los muselos
 dels peg mouen los articulas p la
 metexa manera que es estat dit de les
 mans sobra aco auent algunes dife
 rencias no faent moltes diuerses obres
 de cirurgia. E mpo not hoblit co que
 dit es estat desq que segons la forma
 dels muselos les nafras aprop les pun
 tures son molt pello ses. Les colliga
 cions ho los grans ligaments 2 gres
 sos deuallen p tota la cama es men
 festen molt deis los bechs de les cues
 els jonols 2 sobra lo talo 2 les puntu
 ras dels articulas en cara tota la sola
 del peu es tota ligamentosa. Final
 ment dels ossos segons la dita diuisio
 del gran peu ho cama se digua. En
 la primera part ^{dita} cura ha vn os ten so
 lament gran ab medulla 2 es de casu
 na part radona 2 la redonca sobra
 na que es vna sola 2 es dita vertebra
 la qual dechma en dos bay 2 Resp d
 la gqueyitat los dela anque 2 es vn
 poc gput en dos la part de fora qus
 en la part ystana emues lo jonoll

ha. ij. radoneas les quale Raseben es ra
grem en. ij. conque intats les qualz
son en lo meiorz fohill de la cama. E de
sq ha vn os radon ampla dit padella
del jonoll, 2 axi se complex la pintura
del jonoll pur se seguey la cama en
la qual son. ij. ossbs dits fohils lo me
ior es dela part deuant domestic la
qual fa la rua dela cama deuella
del jonoll entro al peu faent la clauilla
de dmta. Le meior es dela part
de fora e hluell deuellant deig lo jonoll
vn poc vnt se planta entro al peu
2 aqui apustence ab laltre fo sil faent
la clauilla apart de fora dela qual co
sa dnu lo contrari. S^m de sifitet 2 son
succedorz Alentranq qui malement
ho an vnt 2 qui ho a vnt testimonij
de veritat pot donar. E la forma de
aquest fohil apar que lo meior ha du
as gquntats en ves lo jonol en les qis
se reseben les radoneas dela cura. Car
lo meior no pue ale pintura a Das es
plantat segons que dit es en au qpp
deig lo jonoll dela part de fora 2 p ato
es apellat agulla e emers lo peu aqul
tence ab lo fohil meior, 2 fan endosbs
vna gqueuntat hmar en la quall se
resep lo pmer os del peu. En lo peu
ha. ij. ossbs ensems indonalmnt aqul
tats lo pmer es apellat ca ab en moial

40
2 en grec astralgg 2 es quax amene
ra de nou de hulesta radona de cascuna
part 2 en la radoneba sobriana se afer
ma la quinqu quonqueintat dels ossils
2 aqus mou lo peu 2 en laltra radonea
se aferma los nauicular lo qual es ax
com a nau conqueuada a cascuna pt
En la pmera gquintat es rebuda la
gqueintat del cap 2 en laltra la radone
dela segona rua dels ossos del peu E
deix aquests dos ossos es lo calcaneus
es lo talo fet segons menera 2 forma
del calzar es esyo en lo qual es fer
mat tot lo peu 2 hy enues detras p los
ligaments qui en ells se planten En
cara qpp lo nauicular tentost es la se
gona rua dels ossos del peu en la qual
ha .iij. ossos assats curts 2 le un dells
es dit grandulos dela part defora
enues lo poc articha .i. dit 2 son radons
en ves lo nauicular 2 canats en ves la
terta rua E en la .iij. rua son .v. ossos
assats lonchs rasponents se 2 resbents
los artidas qui son .v. auent cascu .iij.
ossos acceptat lo dit gros qui no na h
dos E ha lo peu tersu mete cartz el peche
axi com la pna poca Donchs en lo
peu petit ha .xxvi. ossos centot lo peu
ho cana na .xxx. p los quals dits pots
considerar lo strurgia la menera dell del
logar 2 p conseguent la menera dell

Raduhr Encara podets vester que
entra aquestes pinturas la py difial
adellogar 2 aredor es a quella del pen
petit 2 la pus leugera es del jonoll 2
la mgana dela area 2 axi es vista
lasi deu sia apudor nostro entotes
costes A. Men.

¶ Finito libro sit la gloria
na xpo Amen

¶ Qui Escribit Escribat Com
domino sempiternat

Engoent p lomat de sent ment III

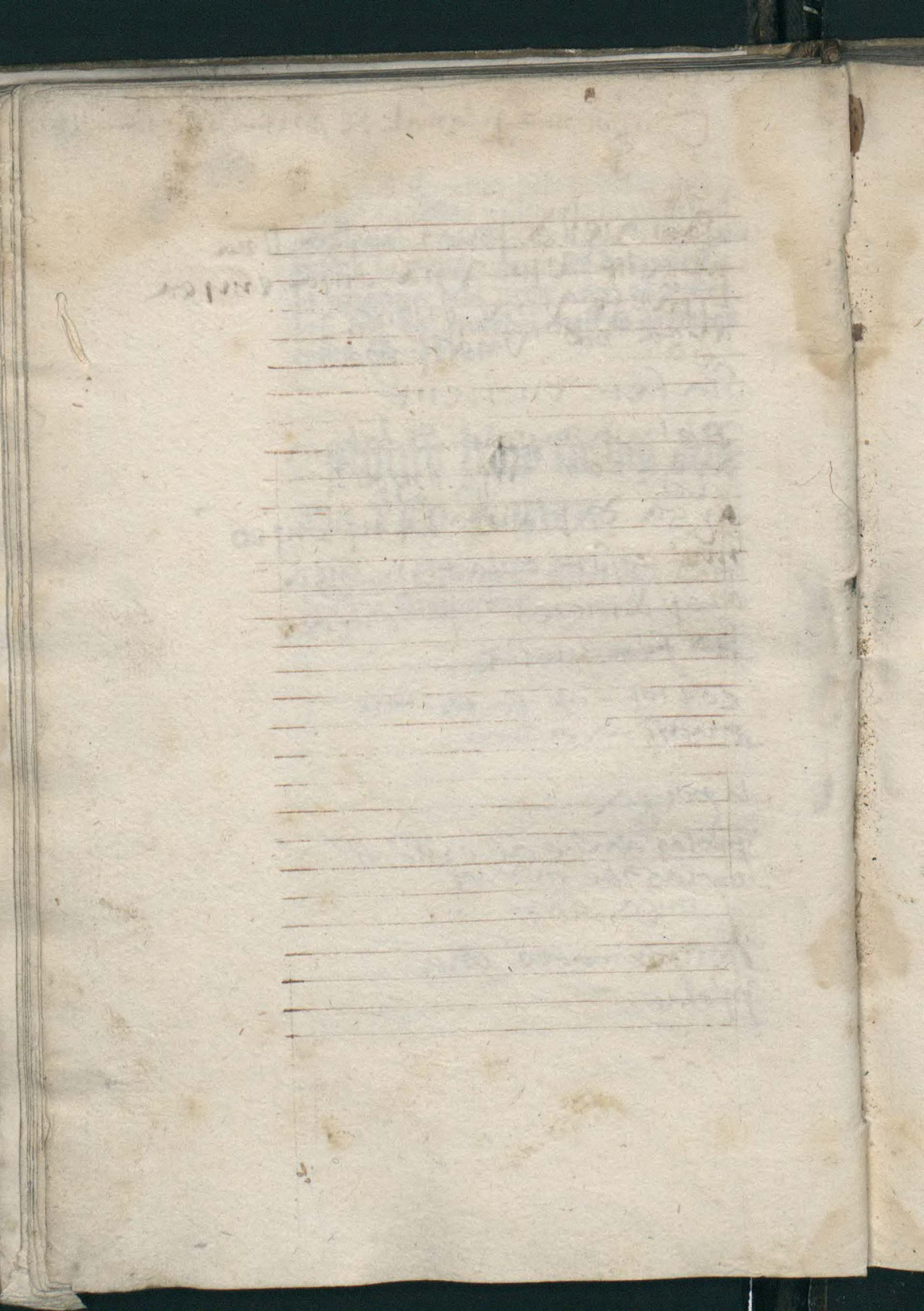
Sagi vell de porcy mija tra
argent vñ vna onza emija
litarge vna onza
ayga ros vna onza
fia fet vnguent
pblaniment de labara
ayga ros m onzes
ayga de planta ge m onzes
mel rosat colat .j. onza
rop de moreb .j. onza
fia fet mesolat
colat ay fia fet on
guafina vna

la porca

plolas anee ab epilob
copias de raban
mija onza

benformaseo onze

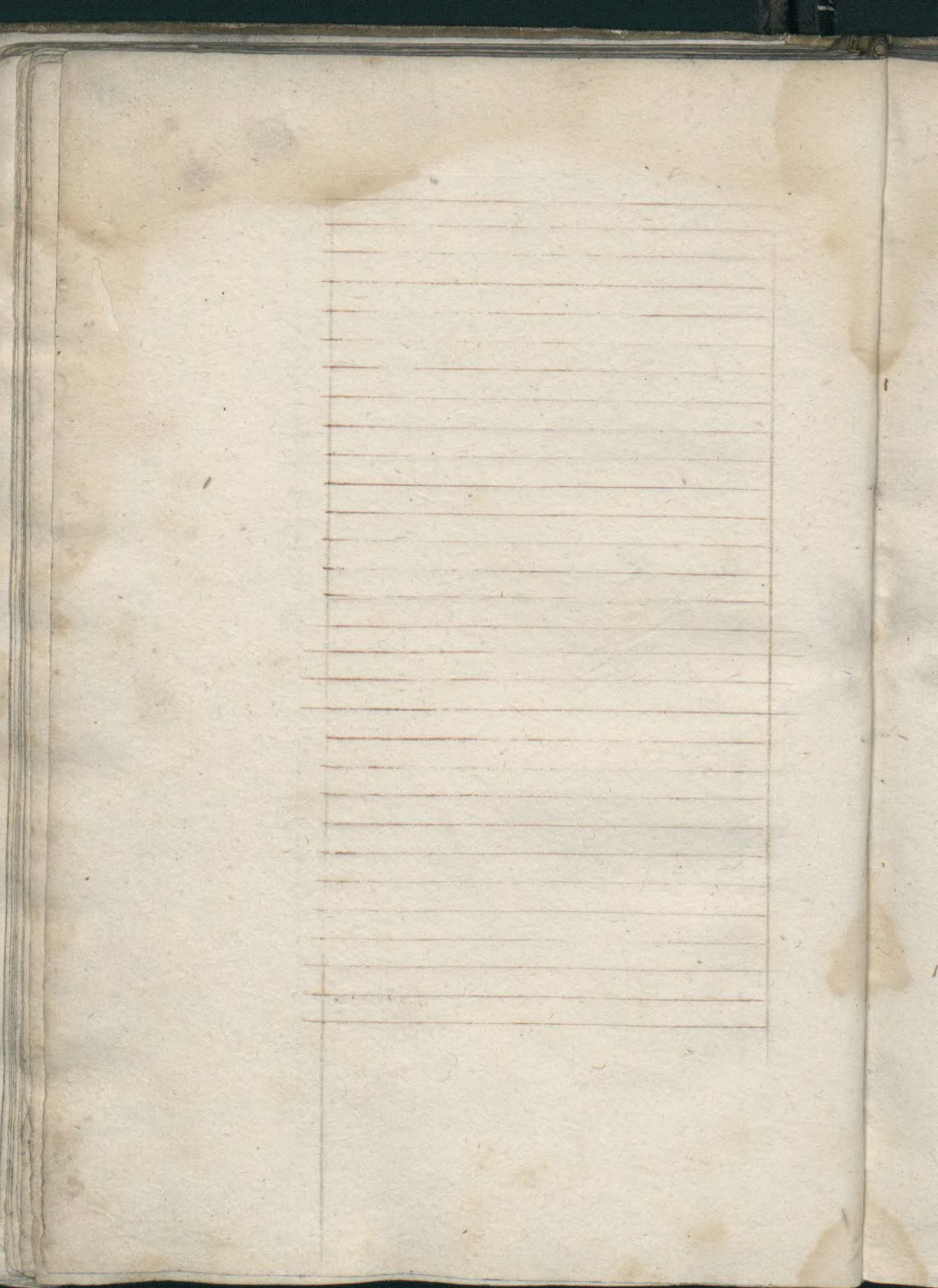
plolas



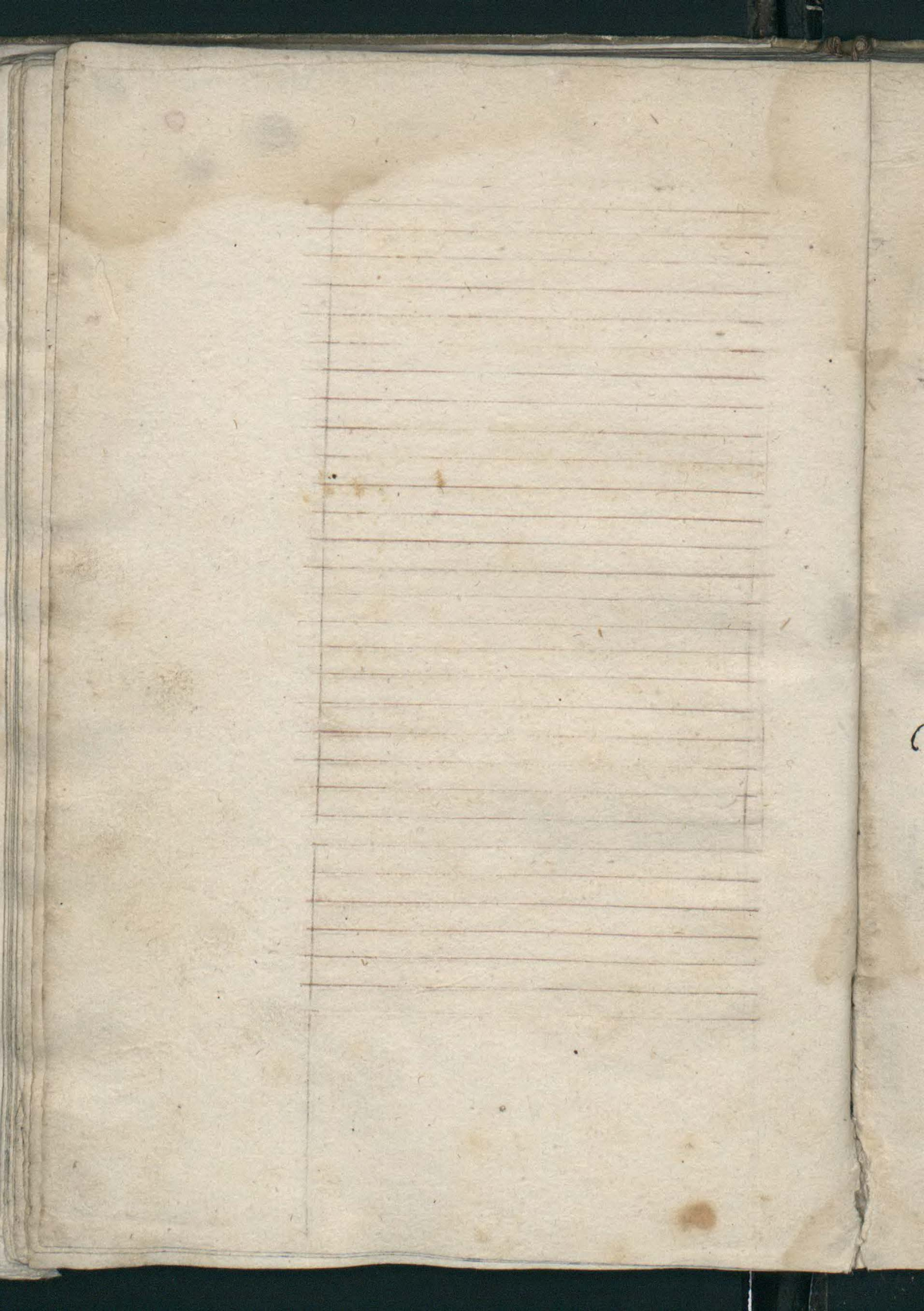
Longius latq lance pforavit
 Sed ubi Jhuus xpi et in
 continuo est sanguis
 et aqua sanguis et dem
 tione et aqua batis matris
 in more patris ppet sanguis
 in more filii ppet sanguis
 et in more spūs sancti non
 sperat an plus sanguis ab
 hoc famulo dō dīpatet
 no fier et ad veneria et
 fac semp p tribz diebz

Faint, illegible handwriting in a cursive script, possibly from the 17th or 18th century. The text is written on a page with horizontal ruling lines. The ink is very light and the paper shows signs of age and discoloration.

A large, empty table with approximately 25 horizontal rows and a vertical margin line on the right side. A small handwritten mark is visible near the top center of the table area.



The image shows a page from an old book with a grid of horizontal red lines. The grid is approximately 20 rows high and spans most of the page's width. The lines are faint and the paper is aged and stained.



45
A mal de morenes pñ la verga del bou
mit la an vna casc la noua he mit la
al foru sens aygo he auiga fins ha
atāt que sen pugā per poluora / e
da dita poluora posar nas sobra las
morenas tot dia car av las gora sens
dupra nangu puauat hes

Las chamosa hes huna herba molt
bona quin fa aygo de may hñ beu / y /
manins hē deui treque voltes he viuos
postemes cura lo len he lo polua / e
les asces qui son a la bocha dt uetzel
de nega he cura de tota feader puat hes

Lameta hes molt bona erba e molt fa
sana a persona que aga la bocha dt ue
zel frēde ammbats la ab quina qd
dianade que megeu he es molt bona
a fer aschafat he an cura contra
tot vari qui sia an lo as probat hes

ho such dt tazez hes molt mol bo ha
mal duls que merores dñs luy del / s
uch det dit tazez he aclarit ta uilt
la msta he si hes cas que no pñ
a auer det dit such ages dt gra det
dit tazez he astogāt he av nauas

La artemeya es fort calda he bona he
las donas qui no an infants quella pra
tica a magax ab farina dredi fact
na cusselo fraguts ab olli pbat hes

Si frador sa met an las untas da pso
na pmi da enra he satua he sia bolit
tot ab da bon vi fort om sia ben bol
lit lauras ho dt foeh posohas sobra
hu drap tan calt om ho prax sofa
zir da mbnt la dolor fert hes

La spanna ha molt bona pyhetat an
a mateya la pmera que se la mati de sat
yoha hoz tocha ladira herba aquilla
psona no pot eer sobrada da mal darba
an tot aquet ay

Hisop hes molt bona erbe que sin allui
loman de sent thoa diet lo seu ana
gelli he posan an la cazbra nagu
tray da mat nov podra atrax e
nagu in fat ma nagaat mas pr
dit no sera pronat hes

Le flor dt psop plo sazblat hes bo
que si nagu a tos que bega ab da
bon vin fort ho ab broy pasax li
hi sine que hes pilos padona peps

p' vermes ho arbes fer canza ap' s'ona
 lo abestias p' samblant a arbes as
 ascum a questes paulas an pregami
 verga segue pa' sa las paulas de ver
 lla regis + product + ac enaz + mag
 ngt + pro + v'rgins + quet prot
 ligazon las ditas paulas al coll d'ia p
 s'ona o dt animal o arbre probat hez

p' lauar dolor de colze bot loch que la
 p' s'ona aga porz questes paulas de
 sus ascitas in noie patris et fillu
 et as p'iti saun' amc' E uado xps' nra
 est n' d'lig d' passz est pent' dolor
 fugit dolor d'lor xps' te p'equit

P' s'ona qui no p'oga horinar p' noz
 negas manos picalles crues he puys
 ferz las ab olli dats na amagaz
 al mallalt tantost v'rimara

L'itargia es dit mal de dormir he di
 u' d' s'enna an lo libra de s'itargia an
 lo d' capitoll que c'otra artica de fra
 orz he contra pelicitats he contra dolor
 de rocons he contra v'ntio de m'ruic' p'
 n' fallua / unda / cama n'ulla sonoll capz
 de romagneza / de c'asen vna manada
 e pu' in blanch tres. m'rs. halabagru

he pa marbra blanca olli duas luras
sis fa destiu sia refat sis fa diuez sia amb
Dera m. b. las erbas sian be picadas he
sian mesclades ab vi tot asemys e sia
cuyt fins arot que lo vi sia tot gurt q
las erbas vnican asragiz he meren/ vi.
blanchs dohs he sia tant manat que
Los hons se fe an sunna hes vne fan
apedra he sia collat he sia mes an vna/b
ella capca he astozan car molt hes ho
he presies onguent he sic hu cada la.
paua ala hont aura at matt cert hes

Diarhorii hes vna erba molt merabe
losa per curar no fras car a hoz aguis fort
tolt raut dt bras he d'la cama he nafca
an vlsa voll loch dta psona he sobrossa
mer hi pots posar dta dita erba an as
pau de tres dies ho auria fet pedra he
curar he si au no vols creura pu dta
erba hages vna holla he mit hu dos ho
tres tro sos da caru he mit hi dta dita
herba he fara pedra la dita caru tota
an vna anpe posa ladita holla sobra
alfoch he veuras merabelas

Jre vat mes la dita erba que qui cuy d'la
Danoz que fa ap la cabeza he drien/a
magniz alla m'ller amara mes que
anagu hoz he plamblat landlez at

17
hoz a questo ciba es la herba sciparina
on que roste ps tu la tropas tu fe pol
voza cae ladita polvoza te fara aelbar
obra ana frax curar mes pg tost lo
such am es verda la dita lauoze roste
ps esboua he fara plex he suexth
que manaster lagas

Escalladura aygua he dabon pu sez
ta da bon ra frasca com aver la pg
ques ab aygua us he felin hu m
an pasta ala hont sia las caldadura
he rafresquid om om oras lo som
que ab. iors com fa a goru

pu salua he romam he lor he ollivera
he allob he avansa da magrana delfa
he totes a questes osses sien pades
he aratades a bda bon vinagra he ab
mel cab arob e puvs pu vna cadella
de cerza he cobrita be ab vn drab de
li e mdallala be ab aquests suchs he
vnt fera be mdallada daschobrita
be an salguar lacadella ab ladita
polvozo danat asfrita / Vos de vota
o dacup / esatt / epebra e alluz cramar
sia tot ben poluortzar he vnt lac
della fa dls suchs mdallada polle
salgada sia mesa an la bocha fragit
na las quine sia ades ades som nagit
ho gorra deu valent probar hes

Lop mal dignes lop lop maleyt / sies dis
que la arena vols nozbrar ayi pugues
tu pugaz m'at passient mall fez anell
ayi am axo puzies fez lop malleyt sies
dis que la mar avequoras ayi pugaz tu
tu pugaz ne alpasiet mall fez ayiaz / p
ries fez lop lop lop malleyt archaleta
faras at set te pugaras ayi pugaz tu / p
vgaz m'at passiet mall fez / ayz pories m
tu fez / sies antriat / antriat ahoza da mati
dey reutzaga he mo senyor sanc sadem

Da damostra hi potras ab que pots tu
saber la dona si auza fill / ofilla he sies /
preys da dos sa pas que sila dona hes p
eys da filla hella sa gosa / e auza tota la
cara pravosa he la mamella asquerza
sa po grossa que la dzeta / e p dura e si
he sapias q site la mamella dzeta po
da que la asquerza hes mascla / cert hes

Recepta gtra cuhs fan ascuzza aque
stas paulas dabal ascuzas aya / o aporti
o anrasa / equē begna ab v'io ab aygo son
aquestas las paulas sagents / + ihs
+ ihs + ihs + dotert ionart adonayt
sabaot + emanbell + certat gramatont

Lop mal dignes lop lop maleyt sies duns
que la arena vols nozbrar ayi pugastu
puzaz m'at passient m'at faz anell ayi

48

Comyo so pories far lob maley si es dig qui
leudar arcazas ayi plogas tu plogas ne
al pasiet mal far lozaro pories far lob
lob/lob/malleyt si es dig que aschaleta fa
fazes he allsell ten pugnas ayi pugnas tu
pugaz ne al pasiet mal far ayiozno pories
far si hihes anizat dra da mari deg ta
rraga e mo senyoz sent cadum + si es atit
dra dabba deg tan rraga e sca clara + si es
hora de sell hi vet den tan rraga/esat diuier
+ si es es atizat hora de matinas deg ta ta
gra/esama xyma + si es anizat anhora
desia deg tan rraga he sent anlaria si
es anizat/ora da nona dh tan rraga he san
tallouma si es anizat ora de seyta deg ta
rraga/e sca trecla si es anizat/ora de ay
leta deg ta rraga/e sant saluestra si es a
trat ora da vespras deg tan rraga he
sant pa si es atizat an/ora da post losell
deg tan rraga/esant poll si es atizat/ora de
pardo deg ta rraga/esant siino si es atizat
ora de foscat deg tan rraga/esant toha Si
es atizat denit m de dia m allanoll orad
dia deg rraga/ela glonosa t verga maria
sot a manesch de part de den he da verga
maria loy ho allanoll mall que sias
que da quest av fora gair siis. O/a/
quell qui av fara digamy patetes/
nostes he yu ave marias he lo pasiet
diga/i pat noster he i ave maria di
ga fiat/fiat/fiat/ per tres voltes

pmo per aglanolas p orall blanch he
fino as da blanch ages na de nezmetl vel
de gnisana dictung blanch qui es dit qñ
Veri bolli arumim huaduzas de bayas de
suo/esia polnozizat caschu pfi
Jrez pñ aygua darbos aygnadaschadrosa
ayguo de lengua homina aygua d'adunia
aygua de sstosa aygua roe/ e vinayua pbr
he fi des

Ar pertaz gallilee vacabat scē/ pñ et dixit
ey/ ihs petre cui vacas dñe quia febrēs
me tenet que sūt de nobe generaciōibz
petere surge dñe ar imba. II. et sis sang
et nō tuncas febrēs que sūt de nonez g
eneraciōibz agrat agulata agulege
ihs nazareno rex iudeoz talifallus
nailliz. et he digan Louezelli de sēt
ioha he lignulo li ab fill de mna verza
alvill car probat hes per moltes gens

laxemeya es fort calda/ e bona per atēpar
las duās qui nohan infans que la/ g
nauu hen mangā ab farina dordi que
facan craspels fragris ab hollu he an/a
questa manera pratican los dñs cas
pels he uanzan merabellas/ pbat es
Jre val mes la dita artemeya q la aylo
man de sēt ioha diēt labāgeli da sāt io
ha qu pfa ala perta dta cābra ny pt atēz
res anoll

119

A otra persona qui aga la bocha del Verzel
 frada prin pansas blanchas qui sien p
 ades ab anseus blanch las pansas pi
 andas sia cubertas ben ab lo dit anseus
 picat he anaquesta manera meye lo
 passent per non dias als vespras e als
 e als matins anpo a uanagara noy in
 en my bagua du hora de vespra noy
 begua my meys d'altra he vauras
 micrabelas

Aquest breu es lo avin d'una vaga an
 par au fantara sens dolor ascung'a
 aquest nos d'alta ascurs t'gut t'
 gutaz t'cabat t'e al nom dela fezbe
 a d'altra part dui aqueste uoms a la
 hozela drata auapepevit saluar
 rez mfas idiy sine ddlozez uary
 est yps az az az fiat fiat fiat
 mich aquest breu aura las manie
 las omi ladna fa astorsa hi aura
 aura habi lo que aura abez le
 valli laserit e astogal be he scaqt
 carates

r	a	f	o	z
a	z	e	v	o
f	v	h	e	e
o	v	e	e	e
z	o	e	e	e

siuols fez calla a persona qui nopuga ha
 vir prin mal curatga ho un tros de ull
 feu vna calla he puys vna ladita cala
 ab hu fell dabou he daspuys ladita cala
 all'ull he relay toz mes pugua he quiza
 be coz prouat hes puols

Nota persona qui aga lamelsa grosa
prim dta zell dta tamozill que sia secha
he ben picada he lo pasiet bagna dta di
ta poluora ab vi ho ab vzion cada
dia vna ho duas culladas alls matins he
los vespras cum sa calguara mandch / v/
ho vi grans da ppolz da preslech crainats
he poluorizats e ladita poluora sia mescl
ada ab mitga figua abta auaguestesta
manera lo pranch aquestas cosas da sobra
ascritas aupero la poluora dts ppolz pa
dra lo pasiet als matins e la poluora dt
tamozill alls vespras he au / v / orz sa
guozit que prouat hes pèz molts

Nota duna quis vos pugna aupeyar
prim duas drammas da umbra mitga d'auit
de caradura da nori vna vnsa da azral
vermell mitga hōsa da blanquet mitga
da clauels gingebrā blanch vna hōsa de
nog noschadas tres dms da floz da ma
caz sis dms da spich tres dms da strobol
dos dms gallangal dos dms da gra dorni
guas un dms da mara falluga gingebrā
da casca mitga hōsa rosas saques ds
drammas da bona mell tres liras da
tot sia fet la maza he mandch na totz
dias aupero cum paudra aco uobz ab
son marit boga als bays auari he ha
vespra me tra axira dt bay prangua

Una cullada dt dit lardari penda volta
 que ayra dt bay ab un xich dabm fort
 daverda he apres un aca aga fet fira
 aca prangua vna bona manada davel
 dita herba collera itez vna manada da
 brots da mata he sia tot caschar he
 mes au vna olla nova ab un aitez da
 ben vi vermell he auzga fins arat que
 sia amibat laterisa part e apres lauan
 ho dt foch he maten ho fora vna sella
 foradada hela dona assegna si hela doni
 zaba aquella boboz per laitura coz si
 sia auzgnar fara tot aca alas pona
 dt lit aca sia fort per y / vespras he
 vauras maravellas

Flors tralada da libra qui canoz resa
 unuz pauperuz parla de fetso de omis
 ite siaura arenas alls fons dela orna
 sapras que danota que danota que re
 arenes als roys que aya ala bay
 gn / itez siaura arenas al fons dita
 orna denota que au los roys itez
 sifera la orna blancha he clara pca
 demostra da mostra ques homa
 au fira he astipar da ventzel ite
 sila orna sera vermela at bay clar
 dalt sapras que damostra que ha
 mal al fetga / itez si ala orna ama
 pesas largnas que roden pla or
 na sapras que danota mal da ipos

afembra qui animal alaynat^{za}

¶ meramēt deu hom gordar quatre co
les. la p̄mera es s̄la horina hi es tota
La segona si es de hom ho de fembra. La
terca si menia molt obeu massa. La quar
ta si es vell o ioue. Baq̄stes quatre coles
vistes profesta ala conexença de aq̄llas

¶ meramēt si en la horina apar veni
gues enos dessa significa malaltia llonga
o de mal curar

¶ si ha color de plom significa dolor de tot
lo cors

¶ si ha gran en la horina significa cadarn

¶ si no apar en lo cap dela horina signi
fica destempramēt de tots los mēbres

¶ si es en mig significa malaltia en lo
ferge edela mella edela budells

¶ Del prolech d̄l libre d̄ los ornes
es ornes son conagudes p̄ los
merges / e p̄m conexença con
pen los malalties dels homes / e
segons aquelles fan cures / p̄co que
diem p̄ cada una orna la p̄ueta
que ha segons lo n̄e entenyment
e segons co que hanem ap̄s. Epax
laren p̄manet de femina natural
de orna blancha

Prima que es de color blanca e que
 color de llet e fassa comunalment peccos
 lors es mostra flenma natural sobra ha
 tu dant ses febra

Accident

Aquell ho a quella da que es boyna de se
 ffazit avtal malanaca y la hubon da qua
 da glla humoe prima mee no pot conze
 sens consurt en lo ventzell / o no pot
 manar es sent grans grempes en lo ventzell
 e ha set quat ve al vespre e ha la boca fassa
 e gica saliva e fassa set ras e la cetaca sens
 gratia e los hulla e es forte somllos e deu
 esp qu'en com gras / e es qu'en com reuocac
 de se fev e sent se granasa quat se vol mouza
 entocs ses membres e ha zohi mient al
 ventre e curan li los costats / e dolent li
 le angues / e de folla que no pot jama ab
 fembra e cura li los de nat durs per hom ^{meus} de les carnes
 mostraz en fembra vella que ha mal de mar ^{e ven malom dant que} ren somnis e tots aque st
 re passat lo temps de sa puz guacio coes ^{signes}
 q no ha de son temps e si ella no ha axi com
 deu

Totos ls costats que dices son e bene na en lo
 comeca mee dta flenma natural ha bon
 dant sen febra

cura

yuca a quell o aquella que ago soff en esta
 mana / lo maci en de qu'en

comps dehm / o en altres tps q no fasa gra
fret li deu hom donar o chint cosas ^{de una} ^{denel}
sabe mestrats. my pes e ^{de una} ^{denel}
anes / ematico estme o fonell e seme ^{denel}
meta / e entot loc ony que trops o cinn ^{denel}
me en tenets pla se man e posta ena ^{denel}
quella ay gay grans o my pal mls por ^{denel}
gats la fleuma En tuer / o en teps ^{denel}
fret li dona o chint compos quis fa d ^{denel}
zell o fonoyll e o puerre da piga no ^{denel}
sia cure auct / m dies en lo vappre quant ^{denel}
fa dorme e dona li graynys / o bmesu ^{denel}
ca ab r. o pamer cure cab r. o a e qua ^{denel}
la matra fa or gesta que es cone que p ^{denel}
losta me to dela onna les humors e p atten ^{denel}
pamet dehs gra neses / que de bnas han ^{denel}
sa dona li d aquella piga / y dela bre ^{denel}
dista ab sa monca aguda / e ab ezmo da ^{denel}
als e ab teques de mayar a costs fre des ^{denel}
e unes cure de malco poue o cabus o pnes ^{denel}
o mozo de porcos o fuy send o p sig o polle e ^{denel}
gallines e coloms jones e altra memies ^{denel}
an culls / gas no da quells q sonno dres ^{denel}
en aygua / o en stay e mey pes de mar pp ^{denel}
roques e vs abomat ges o fonoyll e ^{denel}
puerre / e fazzo dordi / e bran de curions ^{denel}
ne gres

Se orina e pessa

Orina q'es pe-sepe glimeta pesa e
blanca deff y lo cecla / ayca orina de
mostra febra coctina aq'h deu venne p
yla fleuma natural q'ha po sta da

Acti deus

Aquell o aquella de q'es lozina deu han
en la fi gran fret / e puris gra hora quel
deu tume demati entro gra hora dema
E appa febra ha cots a q'ter mala nices
que he dices de nne / E aures aq' co deff
hne de E de metra q' son fena la febra
deu hom donar sepel sieta p'co que la fe
bra / no puer aep / E no h dones cat co
la febra durara / benedies m' qua pigra
ga passas lo .x. dies al .xiii. die deu
pur gar en cepms deffm ab Catarrh
empal lo xa on e en temps fret ab la
pigra e ab la tme dicta l'axa / co es a
die au co palla de fleuma natural son m
manes / fleum salpa / fleuma acetos / fleuma
vira / e blanca

de hozina amarella

Orina q' color amalla de co color d'ca en
debow oblac aq' co let en sta m'jana ms
p' sepel que la fleuma vinec a digestio
a mania de la fleuma vitra mostra ab on de
sens febra

Acti deus

Aquello o quella seg es cfa orna
deu soferre saquestes malandres
es saber repulcro de ventrell / et de
e de la boca abondancia de supre
salin e halo solo al front / plena de
de vent / fugimes de ventre a tial
los costat vixinos de supre de sence

Cura

Aquell qui so fer a questa mala mania
tot pma met li deu homa corez abonda
trinet lo parent fer saquacoz
al quaroz de la vena de la font en lo
dret bras fet a li sac ma feli donar sucre
rosat lo mata en ceu li donaras o cha
tre ab arga / e pma met bona sueta / en
tempo fret saquacoz que met car
mbega / a la seraya porgar ab ab
arga en q sa cure lo tempo / Et se mo
et fongall le bozes polipocia

de cura vossa

Aquello o quella se quies / deu soferre
casum ior / cosaber ben la mgeme
fobra cotidiana pma met paps gran
calz

Cura

An a quest seu hom accozes soferre cas
 am accozes en aqua la matza mana
 q gimat ab onca sens febra a zo retengut
 vpr seu yg soltil dicta per aco aquella
 febra distrepa com nalmient seu vto
 fer la purgaco ab aygua en que sia qus
 cumq lo qmo e la si mon et fono rll
 e poliporo sos semblants Equat ho han
 ras lenat desps lo foc e ho han ras
 colat destre pa dend 2 de cacia fistula
 ebna 2 d ma cama y sis Vng 2 d
 mycabolans crebds Et tot a coculigona
 en temps destm o en temps clat e
 en juem o en temps fert lo porqu ab
 la purga temps que es desps dita

De orina cicaqua

Orina en color acena unpaname soltil
 gas appan a ella soltilsa de flemma sal
 sa no pas comunalment soltil de quella
 vinent i maguzafa e /o amqua
 met de peccsa de quella ja maguzas
 un poch de febra ab unca flemma sal
 sens solbre ab onca mostza

accidema

A quell o aquella de q es la vena / av
cals ~~o~~ en los acci deus grans
p de venzell e alompa a os sens sol
fira de la boca y granesa sta dreta p
st cap p vicio de laes e de los collos
exles mang e de la figura de las carnes
e es en co colt a los venes

cura

A quell qui sofe acci eot p m li deu hon
ari accozer / ~~Deu~~ lom fer figurar eual
quas por sta vena bacilica de la
dret e donali suca abayga calda celo bra
da la suma en mes o en temps fze do
nali o camel simple ab ayga calda lo
maci dem / en esm o en temps cal li
dona lo ~~zuzot~~ ^{zuzot} acci eot ab ayga calda
vpla dreta que es dita ala tractat e
flemma calda e alafi per quel ab qz collos
en stm en ~~temp~~ ^{temp} puer / e ab les pilles
de mestra hugo e en stm en temps acie
ab cacara e em mal e ab les pillules
e depre hogo / p la por huga saiaulo mal
alt ab les ayguas ma e pres / e ab les ay
gues saltes / e al blanc vusen lo malite
e aquesto hiquet lo qual zebra la boe blan
ca e negra / sofe vno loe / p em cal vna
com zute e en .ij. e petit de let de nalu
la en blanc don daltuc vult d'esses
e facen vnguet / ~~st~~ qual sia vnat

lo malalt encoz q sua pms refecit fusa
lenamets a les anques enxes / esto pla ps
e les caes

de vena fo ty rosa

Vena en color fo ty rosa en la bta scil
humana met de flemma falsa espessa en
digest vmet en digestio humana met
especa / especeza de aquella flemma falsa
sigat de sobra a bombra du cotidiana
de flemma falsa

Slardenes

quest que se ffer a questa malitia pma
menc h gen hom axi acozres / com
nalmene lo fa hom saguay encoz ro al
quart pr dela vena el qzaz en pms
fiat pla sine fia en espn o
en peps calo et det / o dela bupha da
la ma exete fetal la saguay li donacu
ca zofat ab ayga tela en espn / o en
eps calo lo suze zofat el exero p zofat
violet h solom ab ayga fraga telabre da la
saguay deli hom exero p suza zofat o al
aygua ayga mto cetos / o ayruca

setge en tuex / o
en est temps fiet
dela vena et bax

200 laques

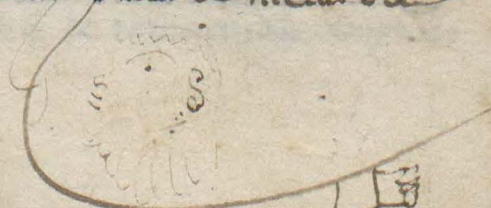
du e magranes ugras ab suca h. q. s. r. l. p.
o ab ygua tebre e sell qu sofes la mala
cia lsa de soal oeta co es tbe de pa
e aygua doroi pteat let de metes
nar sel pollet ab aygad en pccmpo
cale En ceys fret letuques abozzi
etot aceli poes donay romnetimec
vfas lrs sugues de la dinguistio sta ma
lacia Eximarex y narimex pccmet
dovina y purgua lomalak en pcc e
en qmos fret aboxi lexeem eab lacona
zi fret / o ab leonaz del suof dehs roses
o ab catarech fret em pial En estin
o en ceys cale o pccia al agnesie de
cectio / ce es d' violes .j. 2. pccmpo
xxij. pach de sent de fonoyll e poli po
si es asals de castu .ij. / e estis colles
se que se pccs nete se a coura en aygua
e Quat se cuptes cola e ab aquella
coladura ayustez .ij. 2. de cacia fistula
e .j. de tamarindis e altra de myrabala
na cino e altra de cre bols ¶ sap
nes Que aquesta de copcio se fa ay
On les primes el fonoyll el po li po
di e mit ho tot ensemps a coura en ay
gua ab les violes tant teo Que les dues
parts de la ygua sien de castades e mme
la terza part ¶ adoncs tu ho colge
ab aquesta coladura tu acull .ij. 2. de cacia
fistula e .j. de tamarindis / jouys tot

Aço cola airea **D**egada **E**n aquela co
 a d'ũa tu a dit. 2. de **A**urabolans creel
 els citus agra de **A**urabbas crecolt **P**oli
Aço fa tota vna mit ta' ala fena
 quat vin' dea lo **M**ati tu a dit tanta
 Saigua calda reo **Q**ue sia telea **E**do
 na ho tor a beura // par lat quem de
 fleuma salla ãra dicem de fleuma vit
 ca laqual es fee da com a **A**las

Accidens

Aquell o aqulla daqui **E**s la l'oxima
 quat es de aquilla color o daquilla s'brade
 u so fire aqulla a dolananca **Q**ue No
 pot Couca lo gaut **E**n son ventrell
Con l' a an' d'õya en lo ventre
 con l'lo rotur **E** m' d'õres degades se es
 coma lo paladar els labns **E** b'urea h'lesor
 els **E** escureve h' los h'ulls **E** ha tant ge
 emã **Q**ue par l' raia los h'ulls plens
 d' are na // **E** ha dolor en la sinestra
 part del cap e de tras e no pot dorm
 re **E** ha estret los pits **E** que h'
 lo ventre **E** neali los costats **E** sent
Sa greu en les cames **E** als pes e a
 aozmet en les an ques e l' ra cuy si
 ra com porra **E** tots iõss se sent fe
 ets los pes ets cames **E** en la fembra
 a nostra **M**alaltia dela a pare ari
Com / de sus es dit

Con aquesta manna marepa deu ho
m a correure al coll daquell on ha
correure que febra haibe dant la f
la una natural o sens febra E de
nli hom donar la piogea bñada
o sola reifera lannye quant deu do
empe ab lo vi ab queo coga la reida
e la saluja E aco deu hom fer man
oemet qz mala lna de marca qm
hom lo loxar e la saluja al collid
e yngrebra e bitta totes en vi ver
Et da qui auat la fembra figa an
qs de subertas en la cela forada de
cuberta de draps E receba aquell fu
E quat l'aura stat vna pessa
ena li les anques ab aqtl vi E les
Lures E pifera magu E fehi sup
positoris E de ifara magu lapdenti
Mastech onces bistora aloe e pari
ch ambre a unch E estes
Cores pudes bitta en oli tro siac
Aos pny's forma Sub pposito
Datet la r etraure laltre E b
vntat lo pentenill el nua eles parts en
tor del oli musalli catteet E oblauei
E pren la rayl del costri barbastre noue
lla met tret dela tra sia xasa e qz
hom pessus dela poluora da Steam
ouca E mit li la pñaxia jom pica
da E fer ma da a manna de suppositor
E posa de llus pahia de mella o de



estamonea / pfit a la vira cone
 idem p flemma acetos
 ala fembra e ret aplat color tro
 ga e la pba myana naley pletu
 mostea cotidi qua flemma e pto
 se vnet a digestio

Accidens

Si quell o aqta daqui es loyna
 quat es da quella color en pba d
 emostea que castu maitha febra
 pmanet ab fret pu po ab colo
 r e ha green xepos a totos los
 malanaes que despus son ditos

Inca

Si quell qui soffre aquesta febra d
 euh hom donar consell a p com
 alac despus dit de flemma natu
 ral / aco empo retancus que d
 xi o pñ die passat en estiuo en
 tempo cal lo xue oja ab catan
 tñ empial / O ab estamonea cabt
 em pnat temps fret ab benedita a
 ppejada estamonea

De vana Natura

Dema blana de color en ita cogatmet
 espella de tot estiu a vstra la fleu
 mia dols sens febra

Accidens



o aquella

Aquella daqui es esta orina seu fo
fferir daque ses malanars co es sal
er re pulcio de ventrell del cor e delaboa
abondancia de sauyre saluu. E ha do
lor al front plenea Seles venes Duga
met de ventre tiranli los costats
ulions de sopnis de sanct

Cura

Aquell qui sofre aquesta mala
lanansa tot yrimamet li deu l'oma
correr abundantmet lo yraciet fet saqui
ge tro al quart jor sela vena de la
font enlo dret bras. Et la saquia fe
li donax sucre rosat ab aygua
alda celebrada la saquia co es sa ber
traspassada la saquia l'omati endeu
li donaras ochra tre ab ay
a en que ha cuyt lo tymo. E ym
examet bona dietat. En temps
dret sequart. Que meg car m b
ega vi ala dexaria y rogara lo ab
cetaxat en perial de tem prat
ab ayga en que ha cuyt lo tymo.
E la semet del fonoll le beris e p
algodon

De orina afossa

Orina rossa es en color y tot
en la substancia comunalmet en d'essa
a nostra comunalmet cotidiana. E
Aterna solc. Accidens
Aquell o aquella daqui es seu fo ferir

Castum rozi coes labor en la auge nu
febra cotidiana pmanet Epuyas ex
an calor

Duxa



En aquesta den l'hem entoxer ena
questa a d'atena a d'ana Que qua ab
onda sens febra No re tengut d'lar
den pno p'bral d'eta per aco
aquella febra distrepa cony ualm
ent d'erecs foa la p'ne gaco ab
ap'gia en que po cup' lo
Smo ela semen d' fonozlle
polipodi o pos semblants E que
ho l'gmeas lenat despu' lo fo
el ho hanveas colat de

anual desent uent

It oparop & satos	11	03
It ayge de jatoba	vi	03
It pmo reyna de pi	7	03
It aliz oramat	11	03
It ansens	7	03
It mastacj	7	03
It pega grega	7	03
It li tarze	1	03
It argent viii	11	03
It azop de migras dos dines		

Dyna en color blanca en fua nyana
 eno equalmet e pessa voca e q' haia axi
 com moltes humors la m's pla nyana
 ve q'no, demostza flama vitza le gra donq' dix
 yporas' abe al forisme q' vramis grassis
 e mole plumosa ab febra si espone en
 gran fomedra al fons gran legia de
 flenma vitza e febra legia no es pad
 hom sibe sa febra

Dyna en color blanca o p'cil e molt ab
 vment en fi e febra mostra legia de
 q'la flenma / car ella se lega axi com
 de dis' com fa glab deffora

Si g'no

Signes

Aquestos son les malalties les quals
son fezes a quell qui a goha d'aptes que
si la vrina es roja e espessa demostrea
que ha molta foga e que es calens e hu
mida e sta color de la sench ane que es
vremela a sta humida e calens que es
Demostrea q ha molta feuma el hom da
qui es la vrina es fresca e humida e pla
fresca fa la vrina blanca / e pla hu
mida e espessa si la vrina es vermella e
clara demostrea que aquell sang es ha
mes en si colera roja que alera humore
que es calens e pura e pura calor fa la
vrina vermella e pla sec que es clara e clara
si la vrina es blanca e clara demostrea q
aquell sang es ha mes en si colera que al
era humor que es fresca e seca e pla fresca
caue que si la vrina es blanca e pura e pura
e tu vols saber si del al malalat lo cap
vegues la vrina que para est en la vrina ha
semblant a cel gros e pes demostrea q
all ha graueca en lo cap si de la vrina es
vermella demostrea q ha fang en les temps

Si la vrina es blanca
e espessa

Doles .m. ppetars ed hom

Tu deus saber que en locos del hom ha .m.
ppetars / o castina e aquesos ppe
tars es contraria e l'alera

La pnia es calor

La pnia es fredor

tan tomlas

La cara es sequeteat La quita es hu
mentat

Daquestes .m. pprietates es la
vina atemes es vmtta e clara / E a
tims blanca e espessa se mostra que te
pate deffis / oras pco com lo cap es pro
priea pal miembra que tocs los altres
quissen en le cos pco es dret que nos
e parlem prin del cap.

Si deffis la vna fa vmtta / Demostza
que ha fanch en les ceras temples
E si de la vna fa gros que e clar
demostza / granesa en la dextra parte del
cap e aq ha colera / oras / qui ha aquyson
sta

Si fa deffis blanca o negra o quax
clara demostza que a dolor en
la sinistra parte del cap que e lo
de mala anollia.

Si vols coneyre si dol lo cap al malalt
vegtes la vna que ell fara e sies la
vna semblant a cercol gros e espes
demostza Que la granesa es en lo cap

Si sepp la vyna fa vmtta / demostraq
ha sancof en es temples / Et si seog la vyna
fa groch e groch quax clar demostraq
granesa nela destra parte st' ncap
E aco ha p' coleca roja / qui ha a quison
fici

Et si fa sepp blanca o negra / o quax
clara demostraq que ha dolor en la
nextra parte st' cap que es loq d' mala
colia

Si la vyna st' hom qui la febra es roja e
seppa demostraq que molta sancof ha
ne p' co com' es roja e espssa calene

Si hom qui ha febra fala vyna e quax
clara / demostraq que ha febra t' cana
e aquella vyna que es ayca l' es de
colora rubra es calene e secca p' la
calor que aqlla vyna es roja / e p' la
seccasat es clara / Mas si es blanca e
espssa demostraq febra cotidiana
que es truaa d' febrina

Si la febrina es fresca e humida / pla fez
sor fala vyna blanca / e p' la humidi
tat la fa espssa / Mas deus venza que si
en la fi de la cociona fa la vyna clara
e molta / demostraq que guacea de la febra

Si la vinya pa blanca e clara / demostrea
 que es quarta mala febra la qual auer p
 la mata colia / e la mata colia es feoda
 e seca / e p la fie de fua la vinya blanca
 e p la seca de fua clara / o xab si la fista
 febra quarta mala vinya pa negra e esp
 fa / mostrea q ha si la febra

Si la vinya sta febra pa d color gora
 fo al bla e / e p e e torbada pa ptes que se
 mostrea q malluc ha gora o gora color
 en lo costat dret

Si es mlt roja e torbada / demostrea
 q ha solz en lo dexta costat

Si la vinya pa en lo fons deig en ceo al
 fmp e da qy en fua espesa e torbada e de
 pmo la fa blanca e clara / demostrea o
 ra sura de cap

Si la vinya pa ay que sembla let e fia
 poca demostrea que ha pedu en la vezigua

Si ha arena al fons d'la vinya sap
es que demostra que ha pedres en les
venes

Si es la vinya blanca e clara e poca
de mostra malaltia en lo fetge

Si la vinya ha lonques peces de co
pels de mostra malaltia dels renes

Si en la vinya ha peces a xi com se gons
fo epata de peç de mostra que ha
epocoria de la vinya

Si la vinya de q'tt qu ha la febra agra
se sera blava de mostra gran mal

Si la vinya de q'tt qu ha aqueça maceça
malaltia sa negra e pata de mostra la
more

De les vinyas de les febres

Aquestes son les vinyes ^{que} fues to febres

luno

Q' nolo saber sta febra si es verge
e no / por sa la verma esteo bentella clara / sapies
que es verge / E la verma et baro
qny sau ab la multre / sapies que es
torba da / e es barao
sta jemen e lo fono et oymol

La verma sta multre qny es purada
e pmo
e sy e de m. / sapies que es mole
clara e blanca al fono

La verma sta fembra qny es pravo
e m. meses / sapies que es de m.
mole clara e
al fono blanca e gressa

La verma sta fembra qny ha e sa
floc / sa ptes / e omitta aq com
fanch

Si lo cerda sta verma / emolara
laxi q nol mes / e o demostrea
de corrimet / e los males humores
qny hivan p lo cap / e
conen ales / e ales / ~~peries~~

Et la vrina spumosa demostra venen
de esto mach e dolor costac Et guarda si la
vrina es vermilla e espumosa e clara se
mostra dolor en lo costac destra es mes
calent / quel si nestra

Si la vrina es clara e espumosa se
mostra dol en lo costac sinistra / y que
es mes frac quel destra una

Si la vrina es roxa e grega e clara / pa
pries que p la color ha a quella vrina
e p la se queda e ha clarada / p que
aquells qui ha colera / han la ^{vrina}
e clara

Si la vrina es blanca e pastosa
p la fredor / que es blanca e p la
humiditat q es yvoria / E
si la vrina es blanca clara / pa
eo que ho ha p la fredor / e la
clarada p la se queda
que auen d mala colia

Febrim

quedam autem in
una vix est febris n
aliquando

quedam in re po
larum i principio
poterit inoz b
plurimum aut occi
pila aut feig am
rigor

est generis
tipis

sum pes res tipi

occipitatio

feigus

rigor

nomina
apostemati

Et prolevari
mpila

Et sanguines
fleumoni

Et fleumonia
re vndimpo
vel nime
amaleonafic
Et vndimpo
thros vndimpo

Ermpila fleu
monides ermpila
vndimades ermpila
thros

Fleumonia
mpilades fleu
mo vndimpo
ae fleumonia
thros

vndimpo
ermpilades
vndimpo
fleumonia
ae vndimpo
thros

Schros ermpila
ae thros fleu
monides thros
cos vndimpoes

De spalmo

propter tres causas fit spalmo
 scilicet ex repletione. et ex amittione
 et ex dolore. *ut veniat febris*
 per carnis leonius 3.1. ex tunc bene nunc
 vino de ad libendum ex febris mo-
 eime inuendebitur
 et spalmo quod nascitur ex reple-
 tione et repletionem

Sanguineo *asimilatur aeri*
 largus amas ylatio
 videns tubex quod roloris
 cantans carnosus satis audax arg
 benignus

Colerico *similatur igni que co et sic*
 yrosus fallax iracens
 prodigus audax

Sturgesantio *similatur aeri quod roloris*
 sturgesantio sturgesantio quod roloris
 terre que ferit et sic

Azelanolicus *humidus et tristis*
 impidus cepto quod tenatis
 non ce parte fraudis timidus luxuriosus roloris

Atemmatico *aque que est frigida et humida*
 copulento piger
 imputantur milis
 est ebrius huius sensus pignus fane aboe alby

Cor *capit pulmo loquax*
 plenius uocere fann rogit amaro genit
 Cor enim non patitur quod pugnabit mors

Genera
febrim
sunt tria

Ephimera putrida Continua

spes spes spes

ex calore febre
habitu calidis

spes
spes 2a
ex terro

terreno

spes

terro

terreno simplex
causam ex duplex
terreno

ex sanguine

gras impo
regis lano h
carot
venosa
monso
rode

am
nash
ro

ex humida

continua
repolano
e rotio no
imopalez h
morosaz h
ciag empio
turt no h
ho reug na
turtaz

ex aelanolie
ionunio ex in
repolano que
tarrano ex qmo
no ex septianaz

Res naturales sunt septē

elementa
complexiones
humores
membra
virtutes
operationes
et spiritus

Humili res nales qe
ingreduntur
na; rey romposit
repora hiano vel atz
qz vopg hmanuz sine
his i momeo no por
vniere

pur grossum

Calidum naturale
semp agit i humi
foug radicale

pur superle

grossum rubrum

Santitas est dispositio per quam immediate
distinguitur opationes corporis vivens
Serrudo est dispositio per quam immediate ledunt
spasmodos corporis vivens

Diarrha
lienteria & ayda lient simplex
Dysenteria q' dia. cum sanguine
 mixto dysenteria

aploporia est opilatio cum ventriculo
pererebet in piane sensu ex mox p'ez
mox enclandi Sed e maximo opila
dianlio e curatio propter impedimentu
medicame no potest venire adere
t'ez ad dissolvendos humores

Urina est colamentum sanguinis et aliorum
humorum
ut de lane sepe se humida et liquar humor
sic liquor urinae de massa sanguinis
est

egidig
egidig
B

Dicitur urina quoniam fit in renibus una
aut aburitur exere q' de monstratio est
aut quia q' tangit delectat mordet et urit

Omnes humores generantur simul
in epate Sed postea distinguntur per pro
pria loca nam sanguis manet in epate
colera in septi felix Pleurima in situis me
lanolia in splene Colera expellitur
in f'ig ex expellit sterco a melanolia
epiat in f'elimo et quo loco impedito
non potest expelli tunc canisatur passio
colica **Tubrina** debemus respicere qua
tuor q' p'ostet colore instatiaz et tempore

Sanguis est humor ex puriori parte
illi generatur

Colera est humor ex subtiliori parte
silli generatur

Stenma est humor ex indiorum parte
silli generatur

Melanolia est humor ex grossiori
parte silli generatur

Nervi a cerebro procedunt et per
ipsos spiritus animales vadunt

Arterie a corde exiunt et spiritus
viales per ipsas vadunt

Vene exiunt ab eoque et diffunduntur
per totum corpus et per ipsas vadunt
spiritus naturales et tales spiritus
spiritus pumpinij ab eoque habent
et in eis est corpus sanguinis
et habet colore sanguineum

Sanitas consistit ex calido
et humido

Infirmitas consistit ex frigido
et siccato

Operationes informantur et sunt
sunt sicut sunt assimilatio rationis
non potestabilis et
lenis

[Faint, illegible handwritten text on a page with 20 horizontal lines.]

Recepti de bisancia Sizupi Capilli
vengris q Sizupi end an 3 m mss
ad de agne v. radicu aq acetose aq
capilli venent an 3 m j

+ jho + ppo + jho dymong + jho benigno

+ jho benep + jho manuel jho fl de uerga
maria ho mlt maria de deu ajudato me e fa
duato me sempre si auos plau fanta trem
tat beneyo cada gloria e benedycio sia donada me

preueto un troc de sapo de mel e un poch
de pegu q nola tija fca efeto ne vna mpa
preuato un poch de pedra molt es el gais
ne sobre lo dit au papre de creu e dient
m vegades le demut esta oracio e posato
lo demut dit as pastrea sobre la glanola del
patient en manera q si tin ga de eno fca
to altra orao sola le glanola q es vengu
da de me dona sanet maria me de sina
fino qualra maria de no perat

Al mol
frances jura

120

2^o septa d' pillus d' f'nc
 p'mera met' zu ber ped' d' by
 f' d'io p' m'ntipa ped' d' malla
 p' regina ped' d' malla e'pa
 tot pelluorizet ueta m'et
 ho sep' tellmet' e'etab' m'
 p'arto lo p' passent p'ren.
 ga' capu' unia' p' part' e'f'
 fort' o'or' all'ora all' v'pp'ra
 trosp' g' conega m' lora m'et
 ep'na' torn' ho ha' p' d' m'ari
 e'p'ra' gam' ab' b'ng'v'et' ho'ab'
 b'ron' po' sila' p' p'ona' e'f' f'la
 qua' fe' e'or' g'lt' r'p'bar' p'a
 sequerat' e' suor' m'af' d'una
 g'no' p'na' q'rr' acc'bra' n'ell'
 p'oc'ed'ar'

120

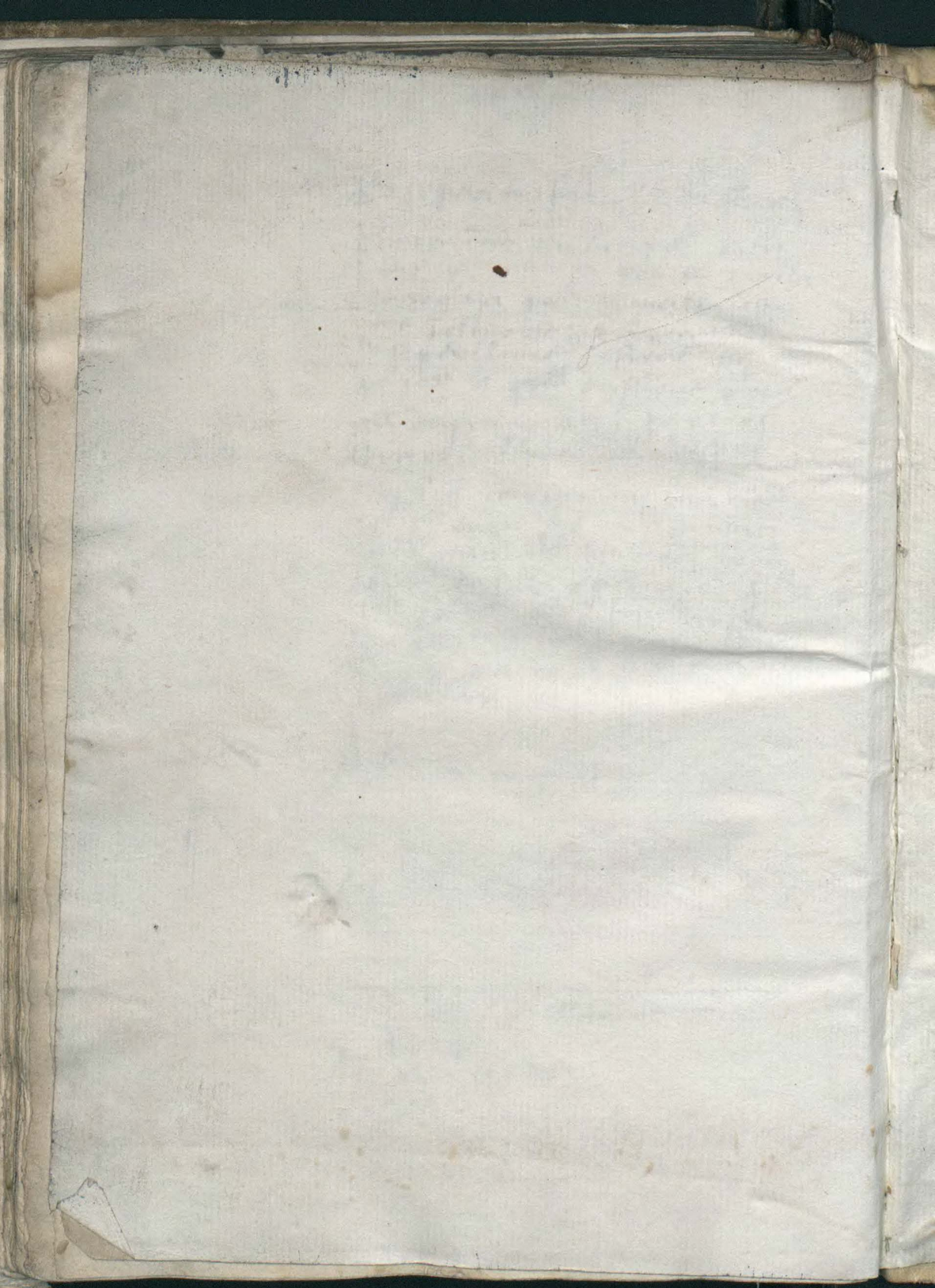
Al' m'ob' magnit'ij

Los' Honoris



al' sor' m'op'ania

b'v'oro
 al' m'ob'



M L

(66 L.)

