

TYGODNIK ROLNICZY

Organ c. k. Towarzystwa Rolniczego Krakowskiego

wychodzi co piątek.

Prenumerata wraz z przesyłką pocztową wynosi:

w państwie austr. rocznie 12 Kor., półrocznie 6 Kor., dla członków Towarzystw rolniczych i uczniów zakładów naukowych rolniczych rocznie 8 Kor., w Królestwie Polskiem rocznie 5 rs., a państwie niemieckiem 8 marek. Pojedynczy numer 24 halercze.

Prenumeratę należy nadsyłać do Administracji: **Kraków, ul. Basztowa 1. 6.**

Rękopisy nie nadające się do druku zwraca się tylko na żądanie i na koszt autora.

Listów nieopłaconych nie przyjmuje się.

Przedruk artykułów bez upoważnienia podpisanych autorów i podania źródła nie dozwolony.

Adres Redakcyi: **Kraków, ul. Basztowa 1. 6.**

Cena ogłoszeń za 10 cm. 80 halerczy za pierwszy raz, a 60 halerczy za następne powtarzania. Drobne ogłoszenia prenumeratorów „Tygodnika Rolniczego” o sprzedaży lub poszukiwaniu produktów, posadach i t. p. 8 halerczy za wiersz petitu. Ogłoszenia przyjmuje Administracja „Tygodnika Rolniczego” w Krakowie, ulica Basztowa 1. 6.

TREŚĆ:

Związek handlowy producentów spirytusu — (dokończenie) podał prof. Steingraber.

Sprawozdanie Inspektora hodowli Stefana Bojanowskiego, z odbytego w dniach 6 i 7 czerwca b. r. I. targu na bydło rozplodowe w Krakowie — (ciąg dalszy).

Z praktyki gospodarczej.

Sprawy bieżące.

Rozmaitości.

Wiadomości handlowe.

Związek handlowy producentów spirytusu

(Odczyt wygłoszony na Walnem Zgromadzeniu krak. Tow. roln. 6/VI b. r.),

podał

prof. Steingraber.

Dokończenie.

Produkcya spirytusu w Niemczech rośnie ustawicznie, a wzrost ten charakteryzuje zestawienie następujące:

a)	Produkcya ogólna
1887—1888	305.8 mil. litr.
1888—1889	272.7 " "
1889—1890	314.4 " "
1890—1891	296.9 " "
1891—1892	294.8 " "
1892—1893	302.9 " "
1893—1894	326.2 " "
1894—1895	295.1 " "
1895—1896	333.4 " "
1896—1897	310.0 " "
1897—1898	328.8 " "
1898—1899	381.6 " "
1899—1900	366.7 " "
1900—1901	406.0 " "

a więc od roku 1887 do roku 1901, podniosła się produkcya o 100.2 mil. litrów, czyli o 32.7%. W pojedynczych latach okazują się wahania, ale wynik z okresu całego wykazuje silną tendencję coraz większego rozwoju.

b) Spirytus jako napój	na 1 mieszkańca
1887—1888	168.4 mil. litr. . . . 3.6 litr.
1888—1889	217.4 " " . . . 4.5 " "
1889—1890	226.0 " " . . . 4.7 " "
1890—1891	215.0 " " . . . 4.4 " "
1891—1892	216.0 " " . . . 4.4 " "

1892—1893	221.2 mil. litr. . . . 4.5 litr.
1893—1894	222.3 " " . . . 4.4 " "
1894—1895	218.2 " " . . . 4.3 " "
1895—1896	224.8 " " . . . 4.4 " "
1896—1897	224.4 " " . . . 4.3 " "
1897—1898	225.9 " " . . . 4.2 " "
1898—1899	240.9 " " . . . 4.4 " "
1899—1900	237.4 " " . . . 4.4 " "
1900—1901	241.0 " " . . . 4.4 " "

A więc chociaż ogólna produkcya tej kategorii wzrosła od roku 1887—1901 o 72.6 mil. litr., czyli o 43.1%, to konsumpcya obliczona na jednego mieszkańca, a ta przecież w tym wypadku rozstrzyga, pozostała od roku 1888/9 niezmienną.

c) Spirytus wolny od podatku	na 1 mieszkańca
1887—1888	38.8 mil. litr. . . . 0.8 litr.
1888—1889	43.1 " " . . . 0.9 " "
1889—1890	53.1 " " . . . 1.1 " "
1890—1891	51.9 " " . . . 1.0 " "
1891—1892	55.1 " " . . . 1.1 " "
1892—1893	60.7 " " . . . 1.2 " "
1893—1894	66.4 " " . . . 1.3 " "
1894—1895	71.9 " " . . . 1.4 " "
1895—1896	80.8 " " . . . 1.5 " "
1896—1897	86.7 " " . . . 1.6 " "
1897—1898	88.9 " " . . . 1.6 " "
1898—1899	99.0 " " . . . 1.8 " "
1899—1900	103.3 " " . . . 1.9 " "
1900—1901	112.1 " " . . . 2.0 " "

Przyrost tej produkcyi wynosił ogólnie w powyższym okresie czasu 73.3 mil. litr., czyli 188.9%; na jednego mieszkańca wzrosła konsumpcya 2½ razy.

Ta kategoria produkcyi obejmuje spirytus zakażony pewnymi odczynnikami, służący zatem w przemyśle „chemicznym” (kwas octowy, farbniki i t. d.) i spirytus zakażony ogólnymi środkami, zatem używany do ogrzewania i oświetlania. O stosunku produkcyi tych obydwu gatunków, poucza następujące zestawienie:

a) Spirytus zakażony pewnymi środkami	na 1 mieszkańca
1887—1888	25.0 mil. litr. . . . 0.51 litr.
1888—1889	25.5 " " . . . 0.53 " "
1889—1890	28.6 " " . . . 0.59 " "
1890—1891	27.6 " " . . . 0.53 " "
1891—1892	27.7 " " . . . 0.55 " "
1892—1893	29.1 " " . . . 0.58 " "
1893—1894	30.1 " " . . . 0.59 " "

1894—1895	30.4 mil. litr.	0.59 litr.
1895—1896	33.0 " "	0.61 " "
1896—1897	33.9 " "	0.63 " "
1897—1898	36.1 " "	0.65 " "
1898—1899	38.0 " "	0.70 " "
1899—1900	38.8 " "	0.72 " "
1900—1901	37.7 " "	0.68 " "

a więc ogólny przyrost w powyższym okresie 12.7 mil. litr., czyli 50.8%, a na pojedynczego mieszkańca zwiększyła się produkcja o $\frac{1}{3}$, przyrost nie wielki, co jest zresztą całkiem naturalną rzeczą, gdyż trudno wpływać na konsumpcję innych przemysłów, których rozwój od innych też zależy warunków.

b) Spirytus zakazany ogólnymi środkami:	na 1 mieszkańca:
1887—1888	13.7 mil. litr. . . . 0.29 litr.
1888—1889	17.6 " " 0.37 " "
1889—1890	24.5 " " 0.51 " "
1890—1891	24.3 " " 0.47 " "
1891—1892	27.4 " " 0.55 " "
1892—1893	31.5 " " 0.62 " "
1893—1894	36.3 " " 0.71 " "
1894—1895	41.4 " " 0.81 " "
1895—1896	47.8 " " 0.89 " "
1896—1897	52.8 " " 0.97 " "
1897—1898	52.8 " " 0.95 " "
1898—1899	61.0 " " 1.10 " "
1899—1900	64.5 " " 1.18 " "
1900—1901	74.4 " " 1.32 " "

Ogólny przyrost wynosi w tym okresie czasu 60.7 mil. litrów, czyli 320.9%, a konsumpcja na 1 mieszkańca wzrosła 4 i $\frac{1}{2}$ razy. Ta kategoria spirytusu służy do otrzymania ciepła, siły i światła. W tym też kierunku da się konsumpcja coraz bardziej powiększyć i w tym też kierunku zwrócił „związek producentów spirytusu“ swoje usiłowania i dążenia.

Że dążenia związku nie byłyby uwieńczone tak znacznym skutkiem, gdyby ustawodawstwo państwowe nie było przychylnie się zachowało, to jest rzeczą naturalną. Ale też odnośne czynniki przed założeniem związku przyczyniły się do wyjednanania ustaw z roku 1887 i 1895. Już ustawa z roku 1879 wypowiedziała zasadę uwolnienia od podatku spirytusu, przeznaczonego dla przemysłu. Ale to uwolnienie dotyczyło się tylko spirytusu dla czysto przemysłowych celów (właśnie otrzymywania octu). Ustawa w roku 1887 rozszerzyła to uwolnienie od podatku na prawie wszystkie cele techniczne, tak, że w rzeczywistości tylko spirytus napojowy opłaca podatek. W roku 1895 wydana ustawa (na razie na 6 lat) wprowadziła bonifikację dla spirytusu denaturowanego ogólnymi środkami. Ten krok był bardzo ważny i wywarł znaczny wpływ na podniesienie konsumpcji. Przeciętna konsumpcja od roku 1887—8 do 1894—5 wynosiła 39487 hl., zaś od roku 1895 54965 hl. rocznie.

Ta sama ustawa z roku 1895 zawiera ułatwienia dla sprzedaży spirytusu denaturowanego, jakoteż i przepis, aby przy sprzedaży uwidocznił właściwą procentowość spirytusu. Ułatwienia te spowodowały znaczne powiększenie konsumpcji, drugi zaś przepis (jako najmniejszą zawartość unormowano 85.6% objętości), chroni publiczność i drobnych handlarzy od gorszego, nieodpowiedniego towaru i tem samem przyczynia się też do powiększania zapotrzebowania i zbytu. Cena spirytusu do palenia, która wynosiła do roku 1887, 80 fenigów (c^a 96 hal.) za litr, spadła po ustawie z tego roku na 45 fenigów (c^a 54 hal.).

Na tak przygotowanym terenie rozpoczął związek, względnie „Centrale sprzedaży spirytusu“ swoją działalność. Jedną z pierwszych czynności skierowano do urzeczywistnienia zmian taryf przewozowych kolejowych dla spirytusu. Te zmiany były już dawniej proponowane, ale dopiero od 1. lipca 1900 wprowadzono je w życie, dzięki energicznemu działaniu związku, który zjednoczywszy sprzeczne poprzód interesa produkującego wschodu i konsumującego zachodu, zdołał zjednoczonymi siłami uzyskać te zmiany, przyczyniające się bardzo do wyrównania cen. Te były na zachodzie wysokie z po-

wodu wysokiego frachtu, na wschodzie wysokie z powodu małej konsumpcji. Gdy sprzedaż spirytusu spoczęła w jednej ręce, przystąpił związek do regulowania cen. Mając szczególnie spirytus denaturowany na oku, przekonał wnet handel pośredniczący, że lepszy jest mały zysk przy wielkim obrocie, aniżeli zysk wielki przy obrocie małym. Cena wynosi dziś średnio (na całą rzeszę niemiecką) 25—28 fenigów (c^a 30 do 34 hal.) za litr, a dla spirytusu motorowego 15—16 fenigów (c^a 18—19 hal.), a handel pośredniczący obejmuje dziś 35,000 (z górą) firm.

Zwrócono uwagę na to, aby moc spirytusu dostosowana do celu, a jakość była zawsze równa. Następnie zaczął związek działać na rozszerzenie konsumpcji denaturowanego spirytusu do: 1) gotowania i ogrzewania, 2) do oświetlania i 3) do celów motorowych i zdążył do celu przez urządzenie wystaw nieustających, przez ciągłe polepszanie konstrukcji aparatów, przez rozpisywanie konkursów premiowanych.

Co się tyczy aparatów do gotowania, to istnieją przyrządy bardzo proste i bardziej skomplikowane, a więc tanie i drogie. Te ostatnie bardzo wydoskonalone, mało zużywające spirytusu, zastąpić mogą kuchnie w mniejszym domostwie. W roku 1900—1 sprzedano: najprostszyc aparatów 28.300 sztuk, jednopłomiennych tanich 1700, jednopłomiennych lepszych 2200, dwu i trójpłomiennych 1550. W roku 1901—2 najprostszyc 73.000, jednopłomiennych tanich 9300, jednopłomiennych lepszych 8000, dwu i trójpłomiennych 5.530. Piece do ogrzewania właściwego okazały się dopiero w roku 1901—2 a sprzedano ich 600 sztuk.

Obok powyższych przyrządów wprowadził związek cały szereg innych dostosowanych do użytku domowego lub przemysłu rękodzielniczego. Żelazka do prasowania, lampki do lutowania i t. d. W roku 1900—1 sprzedano żelazek do prasowania 2300, w roku 1901—2, 19,000 sztuk. To oznacza około 500.000 litrów spirytusu rocznie. Szczególnie żelazka do prasowania cieszą się z powodu czystości i łatwości roboty wielkiem powodzeniem i zdaje się, że ogromnie się przyczynią do powiększenia konsumpcji.

Drugie zastosowanie spirytusu — do oświetlenia — przedstawia się nadzwyczaj poważnie. Z początku, przed regulacją cen spirytusu przez związek, były koszta za wielkie, lampy małe trudno się rozpowszechniały. Oprócz tego konstrukcje lamp były mało udoskonalone. Od roku 1899 — od działalności związku począwszy — obydwie rzeczy zmieniły się na korzyść. Lamp zaczęto używać do oświetlania tak wewnątrz jak i zewnątrz zabudowań. W obydwu kierunkach okazały się dobre i praktyczne. O użyciu ich na zewnątrz budynków wyraża się kolej państwowa bawarska bardzo dobrze, o użyciu w domostwach świadczą najlepiej cyfry sprzedaży. W r. 1900—1 sprzedano 330 palników lampowych i 1380 lamp wiszących, w roku 1901—2 sprzedano 20.000 palników i 1850 lamp wiszących. To oznacza 2,000.000 litrów spirytusu rocznie.

A teraz użycie spirytusu do motorów. Już na wstępie zaznaczono, iż spirytus do tego użycia się nadaje nie tylko w znaczeniu teoretycznym, ale także i praktycznym. Gdy związek ceny uregulował, stanął pierwszy krok stanowczy do zastosowania spirytusu na wielką skalę. Gdy pierwszej cena 1^a i 1 HP wahała się między 8 a 16 fenigów (c^a 10—19 hal.) tak, że przy motorze o 20 HP dzienne koszta (przy 10 godzinnej robocie) mogły się wahać o 16 marek (c^a 19 koron), to zaprowadzenie równej a niskiej ceny zmieniło rzecz zaraz. Pierwsza fabryka, która za inicjatywą związku zaczęła w r. 1900 wyrabiać motory, była fabryka w Oberursel; pod egidą związku sprzedawała ona do jesieni 450 motorów, zaś w roku 1901—2 było już 1000 motorów w ruchu, co oznacza 400.500 litrów spirytusu. Przeważna ilość poszła do przemysłu rolniczego, lokomobile do pędzenia młockarni, do śrótownic, siewczarni i t. d. Większą ilość nieruchomych motorów zabrały młeczarnie i młyny, następnie ceglarnie, kamieniołomy, także do wytwarzania światła elektrycznego. Obsługa tych motorów jest prosta i nietrudna, a wygoda wielka. Używa się do tych motorów albo spirytusu samego, albo spirytusu zmieszanego z benzolem. Obecnie prowadzą się próby użycia tych motorów do pługów, szczególnie na lekkiej glebie. Wspomnieć na-

leży o użyciu tych motorów do ładni motorowych (akcyjna fabryka Berlin-Marienburg dostarczyła 12 takich ładni o 12 do 30 HP do rossyjskiej marynarki i wynik jest bardzo dobry), dalej wielką ilość takich ładni dla prywatnych osób i dla zarządu budowlń wodnych na Odrze.

Wielkie postępy osiągnięto się przy użyciu spirytusu dla automobilów i coraz więcej wchodzi spirytusu w użycie dla tych wozów w przyszłości, którą to sprawą szczególnie i woj-skowość się bardzo zajmuje.

Cennik aparatów (do grzania, gotowania, pieców, lamp, żelazek i t. d.) przez związek wydany, obejmuje na 46 stronach 1088 numerów. W tym cenniku motory się nie znajdują.

W 11 miastach ma związek wystawy nieustające; te zasilają w 1500 miejscowościach 3500 handli aparatami. Fabrykacją tych aparatów zajmuje się 83 firm, a motory spirytusowe wyrabia 35 firm, i to wszystko po trzech latach istnienia związku!

Związek handlowy brał udział w szeregu wystaw; w r. 1900 w Poznaniu, w 1900 i 1901 w Monachium, 1901 w Halle, 1902 urządził ze związkiem producentów wystawę w Berlinie, w roku 1903 tożsamo w Berlinie.

Każda wystawa okazała postęp w rozwoju produkcji i zastosowania spirytusu, dała zachętę do nowych ulepszonych konstrukcyj aparatów i najmniejszych i największych. Coraz to nowe i coraz ważniejsze zadania zostały rozwiązane. Rosnąc na siłach materyalnych był związek w stanie przez rozpisywanie konkursów nagradzanych, przyczynić się nie mało do podniesienia tego przemysłu.

W roku 1900 odbył się nagradzany konkurs (a nagrody poważne: 2000, 1000 marek i t. d.) na ulepszone i nowe aparaty do użytkowania spirytusu z wyjątkiem motorów.

W roku 1901, konkurs na motory.

W roku 1902 na wozy motorowe.

W roku 1903 (wraz ze związkiem producentów i innymi towarzystwami) na „suszenie ziemniaków“.

W roku 1903 w Hanowerze na wozy motorowe.

Największy dowód swej aktualności, złożył związek dnia 30 czerwca 1902, gdy wobec grożącej nadprodukcji wystąpił z propozycją dobrowolnego zmniejszenia produkcji gorzelnicy o 18% poniżej przeciętnej od roku 1895/6—1900/1, aby uregulować ceny i zapobiedz groźnej niezdrowej konkurencji. Do 15 września 1902 przyjęło 90 1/2% gorzelnicy rolnych tę propozycję bez zastrzeżeń, a 5 1/2% z małymi zastrzeżeniami. Krok ten doprowadził go zamierzonego celu. Ceny zostały uregulowane, a rozwój normalny zapowiada się i nadal. Organizacja świadoma celu okazała swą wartość, a solidarność czynników interesowanych ochroniła całość i jednostki od strat. (Po zawartej konwencji przystąpiły jeszcze liczne gorzelnice do umowy, tak, że można mówić o jednymyślnym prawie postępowaniu.

Zdaje się, że nie potrzeba osobnych wyciągać wniosków z całego tego zestawienia; są one jasne. Tylko silna organizacja przemysłu tego zdoła go wprowadzić na należyłą drogę, zdoła mu wyszukać coraz to nowe pola zbytu, zdoła zwalczyć niekorzystne okoliczności, wymódz należyte ustawy i normy, rozwinąć liczne gałęzie pokrewnych przemysłów i powołać do życia nowe.

Droga jest jasna, należy na nią wstąpić.

Sprawozdanie Inspektora hodowli Stefana Bojanowskiego

z odbytego w dniach 6 i 7 czerwca b. r.

I. Targu na bydło rozplodowe w Krakowie.

Ciąg dalszy.

Zakupujących bydło rozplodowe na targu krakowskim podzielić można na trzy kategorie a mianowicie:

I. Komitet krakowskiego Towarzystwa rolniczego, który z funduszków subwencyjnych krajowych i państwowych za-

kupował buhaje, krowy i jałowice do subwencyjnych obór zarodowych.

II. Wydziały Towarzystw rolniczych okręgowych, które zakupywały buhaje na subwencyjne stacye z zasiłków na cele hodowlane przez Komitet krakowskiego Towarzystwa rolniczego rok-rocznie im udzielanych i

III. Hodowcy prywatni tak miejscowi, jak i zagraniczni (z Królestwa Polskiego i Śląska austr.), którzy z własnych funduszków zakupywali potrzebny im hodowlany materyał.

I. Komitet krakowskiego Towarzystwa rolniczego zakupił na targu z funduszków subwencyjnych sztuk 27 za łączną kwotę 13.240 kor. z czego wydał na zakupno:

a) bydła rasy czerwonej polskiej 7.920 kor. i to 1.680 kor. na zakupno 3 buhai, 4.800 na zakupno 12 krów i kwotę 1.440 kor. na zakupno 4 jałowice;

b) na zakupno zaś 8 buhai rasy fryzyjskiej wydał Komitet kwotę 5.320 kor.

II. Wydziały bocheńskiego, krakowskiego i wielickiego Towarzystwa rolniczego, zakupiły z zasiłków hodowlanych przez Komitet krakowskiego Towarzystwa rolniczego im udzielanych, 7 buhai na subwencyjne stacye, za łączną kwotę 3.020 kor. i to:

a) jednego buhaja rasy czerwonej polskiej za kwotę 400 kor. oraz

b) sześć buhai rasy fryzyjskiej za kwotę 2 620 kor.

Co do cen płaconych za sztuki poszczególnych ras, to te były na targu następujące:

	Czerwone polskie			Fryzy			Simmenthal		
	buhaje	krowy	jałowice	buhaje	krowy	jałowice	buhaje	krowy	jałowice
	kor.	kor.	kor.	kor.	kor.	kor.	kor.	kor.	kor.
a) Komitet krakowskiego Towarzystwa rolniczego płacił za	450-650	400	360	500-1200	—	—			
b) Wydziały Towarzystwa rolniczego okręgowego płaćły za	400	—	—	360-600	—	—	nie zakupowano		
c) Towarzystwo Hodowców czerwonego bydła polskiego zapłaciło za	295	—	—	—	—	—			
d) Hodowcy prywatni o ile ceny były wiadome płaćli za	150-700	280-360	360	580-800	—	360-400	450-500	?	?

III. Resztę sprzedanego bydła w ilości 13 buhai 5 krów i 23 jałowice, zakupili hodowcy prywatni z własnych funduszków płaćąc za buhaje rasy czerwonej polskiej od 150—700 kor. za krowy od 280—360 kor. za jałowice po 300 kor.;

za buhaje rasy fryzyjskiej od 580—800 kor. a za jałowice od 360—400 kor. natomiast krowy tej rasy nie zostały sprzedane; za buhaje rasy simmenthal od 450—500 kor. natomiast nie są wiadome jakie ceny płaćcono za krowy i jałowice tej rasy.

Wydział Towarzystwa Hodowców czerwonego bydła polskiego zakupił wreszcie za 295 kor. jednego buhajka na stacyę dla „Włociańskiego Związku hodowlanego w Jodłowniku“.

Z powyższego zestawienia wynika, że z 204 na targ przyprowadzonych sztuk, sprzedanych zostało 78, a więc 38,43% i to:

z 88 sztuk bydła rasy czerwonej polskiej sprzedano 38 sztuk, czyli 43,18%;

z 76 sztuk bydła rasy fryzyjskiej sprzedano 32 sztuk, czyli 42,10%.

z 40 sztuk bydła rasy simmenthal sprzedano 8 sztuk, czyli 20%;

a mianowicie:

a) Komitet krakowskiego Towarzystwa rolniczego za-

Ostaszewskiemu z Klimkówki za kolekę i p. Kazimierzowi Pilińskiemu z Tarnowca za 2 krowy i jałówkę. Nadto uchwała komisya przyznać list pochwalny za postęp w hodowli oborze JE. Andrzeja hr. Potockiego i p. Wal. Stawiarskiego z Jedlicza.

W grupie bydła rasy fryzyjskiej: medal srebrny Komitetu p. Wiktorowej z Czudeca za kolekę; medal srebrny hr. Zdzisławowi Tarnowskiemu z Dzikowa za kolekę; medal brązowy komitetu: Drowi Witoldowi Milieskiemu z Piekar za jałówki; medale brązowe państwowe: JE. hr. Andrzejowi Potockiemu z Krze-



Krowa czerwonej rasy polskiej 4 lat, wychowana w „Włociańskim Związku Hodowlanym Jodłownickim“ przez Michała Węgrzyna w Górze św. Jana.

kupił sztuk 19 rasy czerwono-polskiej, 8 fryzyjskiej, — simmenthal;

b) Wydział Towarzystwa rolniczego okręgowego sztuk: 1 rasy czerwono-polskiej, 6 fryzyjskiej, — simmenthal;

c) Wydział Towarzystwa Hodowców czerwonego bydła polskiego sztuk: 1 rasy czerwono-polskiej, — fryzyjskiej, — simmenthal;

d) Hodowcy prywatni sztuk 17 rasy czerwono-polskiej, 18 fryzyjskiej i 8 simmenthal.

Z zakupionych 78 sztuk bydła rozszło się na chów po kraju i za jego granicą 76 sztuk natomiast 2 byczki czerwonej rasy polskiej sprzedane zostały na rzeź w Krakowie.

Z targiem połączone było premiowanie nagrodami honorowymi obór i pojedynczych sztuk należących do większych hodowców, oraz premiowanie nagrodami pieniężnymi pojedynczych sztuk, będących własnością hodowców należących do „Włociańskiego Związku hodowlanego w Jodłowniku“.

Premiowanie to celem zachęty do obesłania targu urządzone zostało również staraniem Komitetu krakowskiego Towarzystwa rolniczego a Komisya złożona z pp.:

Prof. Waleryana Kleckiego, Stefana Konopki, prof. Karola Malsburga, Dra St. Larysz-Niedzielskiego i Adolfa Ponińskiego, przyznała następujące nagrody hodowcom:

W grupie bydła rasy Simmenthal: medal srebrny rządowy p. Gustawowi Szaszkiewiczowi z Rzemienia za kolekę; medale brązowe państwowe p. St.

szowie za kolekę, p. Oskarowi de Rudno-Rudzińskiemu z Osieka za kolekę. Nadto przyznała komisya listy pochwalne pp.: Karolowi Czezewi z Bierzanowa, Aleksandrowi Dąbskiemu z Nosówki, Wł. Zeleńskiemu z Grodkowie.

W grupie bydła rasy czerwonej polskiej: medal srebrny Tow. p. St. Romerowi z Jodłownika za kolekę, medale srebrne rządowe Związkowi włociańskiemu hodowlanemu w Jodłowniku za kolekę i p. St. Ostaszewskiemu z Klimkówki za kolekę, medale brązowe Komitetu p. J. Artwińskiemu z Kliszowa i Drowi Janowi Zduniowi z Raby wyżniej za kolekę; medale brązowe państwowe Drowi Mikołajowi hr. Reyowi z Przyborowia i pani Wiktorowej z Czudeca, również za kolekę. Nadto przyznała komisya listy pochwalne: bar. Hermanowi Czezewi z Kóz, za staranne prowadzenie obory. A. Finkowi z Komornik za krowy, hr. Drowi M. Reyowi za postęp w hodowli i za buhaja.

Wreszcie przyznała komisya pieniężne nagrody dla włocian: 2 po 100 koron, 3 po 50 koron, 4 po 30 koron, za krowy i jałówki.

Nagrody te rozdał osobiście Prezes krakowskiego Towarzystwa roln. Hr. Zdzisław Tarnowski w niedzielę 7-o czerwca o godz. 6 po poł. a podziękowawszy w stosownej przemowie hodowcom za udział i „Komisji targowej“ za poniesione trudy — targ oficjalnie zamknął.

Dok. nast.

Z praktyki gospodarczej.

Powalone zboże wybujałe im wcześniej się skosi na paszę dla bydła, tem lepiej, ale skoszone nawet po wykłoszeniu, jeszcze daleko jest korzystniejsze jak pozostawiając do dojrzenia; bo nietylko że ziarna niema, ale i słoma dołem podgnije, tak, że ledwie na podściółkę użyć się daje.

Kto prowadzi gospodarstwo ściśle na rachunku oparte, ten powalonymu zbożu nie da dojrzewać — ale skosi i spasię bydłem, zaoszczędzając konieczyń i wszelkich roślin pa-

szerekowej polskiej, a to buhaje i jałówki wieku powyżej roku i krowy do lat 7 wedle następującego programu: O godzinie 9 rano zacznie oglądać komisya sędziów i komisya licencyjna buhaje. Po południu rozdanie nagród honorowych i pieniężnych w kwocie 2400 koron. wreszcie dobrowolna licytacya na bydło zgłoszone do sprzedaży. Oplatę od cen sprzedaży ustanawia się na 1% na fundusz hodowlany. Bydło zaopatrzone w paszporty, powinno być na miejscu przed godziną 8 rano. Towarzystwo rolnicze okręgowe Jasło, dnia 7 lipca 1903. Prezes Ostaszewski.

Budowa własnego domu. Na piękny cel budowy domu



Buhaj czerwonej rasy polskiej ur. 23 października 1901 r. od krowy „Koza“ Nr. 219 po buhaju „Rejencie“ Nr. 532.
Hodowca: Dr. Jan Zduń w Rabie Wyżnej pow. Myślenice.

stewnych na siano w największej ilości w zimie, lub do sprzedaży na pniu w razie popytu.

Skoszone zboże najlepiej i najwłaściwiej zerznąć na sieczkę 3 ctm. długą i świeżą spasić; a krowom mlecznym posmacić otrębami w ilości $\frac{1}{2}$ klg. na sztukę na jedno danie. Przy tym sposobie paszenia, krowy dawały więcej mleka jak z najlepszej zielonej konieczyń i lucerny — a najważniejsze, że żadnych wybierków i ogryzków w żłobie nie zostawiały — gdy przeciwnie, dawana w całości koszona pasza, a wogóle bujna, bywa ogryzana od wierzechu i w $\frac{1}{3}$ części wyrzucana do nawozu.

Morga skoszonego żyta wystarcza na 50 sztuk bydła przez $6\frac{1}{2}$ dni, dając jako sieczkę posypaną w żłobie otrębami, jak wyżej nadmieniono.

Pietrzak sen.

Sprawy bieżące.

Najbliższe posiedzenie Komitetu odbędzie się w sobotę 18-go lipca b. r.

Wystawa bydła we środę dnia 22 lipca 1903 roku odbędzie się w Krośnie na targowicy miejskiej dla powiatów: Jasło, Krosno, Gorlice i Strzyżów. Premiowane będzie bydło włościańskie i dyplomowanie obór dworskich a mianowicie: bydła rasy Bern-Simentalskiej (czerwono srokatę), oraz rasy

dla krakowskiego Towarzystwa Rolniczego złożył p. S. B. dwieście koron.

Biuro rachunkowe. Prezes sekcji rolnej p. Stanisław Chełchowski z Chojnowa zaprosił p. Karola Turskiego kierownika biura rachunkowego przy Komitecie c. k. krak. Tow. rolniczego, do wygłoszenia odczytu o biurach rachunkowych na posiedzeniu sekcji rolnej w Warszawie.

Sprzedaż koni. Inspektor hodowli przy Komitecie p. Stefan Bojanowski upoważniony został do sprzedaży trzydziestu trzech koni (matek, ogierów, młodziży i koni użytkowych) pół-krwi w jednym z najpierwszych stad w kraju.

Podniesienie uprawy lnu. Ponieważ rząd obiecuje w zamian za nienalozenie cła na len dać znaczniejszą subwencję na ten cel, przeto Komitet wydelegował swego instruktora rolnictwa Dr. Jakóba Tomalskiego, celem zwiedzenia kultur lnu na Węgrzech.

Walne Zgromadzenie członków Towarzystwa rolniczego okręgowego w Wadowicach odbyło się dnia 9 lipca 1903 r. pod przewodnictwem wiceprezesa Towarzystwa p. Ludwika Chrzaszca. Otwierając posiedzenie uczył przewodniczący w gorącej przemowie pamięć śp. Stanisława Dunina z Głębowic, długoletniego prezesa Towarzystwa, podnosząc jego zasługi dla rolnictwa wogóle, a dla Towarzystwa w szczególności, które dzięki niezmordowanej pracy i nieszczędzenia nawet ofiar materialnych ze strony nieboszczyka, bardzo pomyślnie rozwijać się poczęło.

Ze sprawozdania Wydziału na rok 1902 szczególnie

podnieść należy rozwój działu handlowego, który nie zyskami, bo tych żadnych prawie nie robi, ale wysokością obrotu towarów oraz zaufaniem, jakim cieszy się wśród rolników, zwłaszcza mniejszych, przynosi rzeczywistą korzyść dla rolnictwa. Z innych działów zasługuje na wyszczególnienie akcyja hodowlana, opierająca się przeważnie na dotacjach rządowych i krajowych za pośrednictwem Komitetu, akcyja, która w miarę funduszków odpowiednio rozwija się.

Ze sprawozdania komisji rewizyjnej, która nie ograniczała się tylko na skontrolowaniu rachunków, ale przedstawiła Zgromadzonemu kilka uwag ogólniejszej natury, dotyczących się kierunku i prowadzenia Towarzystwa, uderzył szczególnie ten punkt, w którym komisja wykazując bardzo pomyslnie rozwijający się dział handlowy, ze smutkiem skonstatować musiała, iż z niewytłumaczonych przyczyn od korzystania z usług Towarzystwa w tym kierunku usuwa się systematycznie własność większa i że cały dział handlowy polega z małymi wyjątkami na mniejszych odbiorach. Komisja wskazując na ten brak solidarności u tych właśnie czynników, które powinny być moralnymi przewodcami i łącząc się we wspólnej pracy dla dobra całego narodu, powinny świecić przykładem, wyraziła życzenie, by mogła pod tym względem nastąpić zmiana na lepsze. Po omówieniu kilku spraw wewnętrznych odbył się wykład Dr. Jakóba Tomalskiego, instruktora rolnictwa przy Komitecie „o potrzebie zawiązywania spółek wodnych w celu ułatwienia właścicielom drenowania gruntów“. Ze względu na zainteresowanie się obecnych kwestią komasacyi, przedstawił Dr. Tomalski sprawę ustaw komasacyjnych, wykazując korzyści, jakie komasacya przynosi, przedstawił podział władz komasacyjnych i sposób doprowadzenia do skutku komasacyi.

Prezesem w miejsce śp. Dunina, wybrano dotychczasowego wiceprezesa p. Ludwika Chrzęszcza z Graboszyce, dając tem samem dowód uznania dla jego dotychczasowej działalności a wiceprezesem p. Marka Łuszczkiewicza. Mimo kilkudniowej sloty i wylewów, oraz ulewnego deszczu w dzień Zgromadzenia, członkowie Towarzystwa dosyć licznem zebraniem się dali dowód poczucia swych, dobrowolnie przyjętych na siebie, obowiązków.

Konkurs kosiarek, żniwiarek i wiążalek odbędzie się 20, 21 i 22-go b. m. w Przeworsku, staraniem oddziału jarosławskiego c. k. Tow. Gosp. Gal. Urządzeniem konkursu zajmuje się komitet pod przewodnictwem hr. Jana Mycielskiego, przewodniczącym technicznej komisji sędziów jest prof. Dr. Tadeusz Sikorski z Krakowa.

Dostawy wojskowe. Komisja administracyjna 16 pułku piechoty obrony krajowej w Krowdrzy, rozpisuje licytację na dostawę około 64.700 kg. słomy do sienników. Oferty należy wnieść do 21 lipca 1903 do komisji administracyjnej tego pułku, gdzie również można przeglądać warunki licytacyjne codziennie między 10-tą a 12-tą godziną przed południem i 3-cią a 4-tą po południu.

Minister rolnictwa baron Giovanelli bawił we środę 15-go b. m. w Krakowie, a przy tej sposobności informował się o rozmiarach powodzi i odwiedził biuro komitetu.

W sobotę 11-go b. m. p. Ebert, radca rządowy i kierownik oddziału statystycznego w c. k. Ministerstwie rolnictwa w przejeździe przez Kraków odbył w biurze komitetu konferencyę w bieżących sprawach, dotyczących statystyki rolniczej.

Z końcem czerwca p. Gierth, konsulent dla hodowli bydła, zwiedził obory dworskie czerwonego bydła polskiego w Rąbie wyżnej, Jodłowniku, Kozach, Bierzanowie i Czudcu, związki hodowlane bydła czerwonego polskiego w Wilamowicach i Jodłowniku, oborę simentalską w Jedliczu i fryzyską w Czudcu, poczem dokonał także inspekcji w Galicyi Wschodniej.

Wystawa sadownicza w r. 1904. W r. 1894 założyło w Krakowie grono osób dobrej woli Towarzystwo ogrodnicze, które nietylko się świetnie rozwinęło, ale które także przykładem swoim pobudziło do założenia szeregu podobnych instytucji w Bochni, Wadowicach, Tarnowie i Limanowej. Na rok przyszedł przypada zatem dziesięciolecie istnienia Towarzystwa; Wydział postanowił upamiętnić tę rocznicę urządzeniem ogólnej wystawy ogrodniczo-warzywniczo-sadowniczej.

W łonie Towarzystwa zawiązał się Komitet, który ukonstytuował się wybierając przewodniczącym Dra Adama Krzyżanowskiego, sekretarzem p. Józefową Brzezińską z Prądnika; dyrekcję wystawy objął zaszczytnie znany inspektor miejskich plantacyj p. Malecki.

Na protektorów zaproszono Zdzisławową hr. Tarnowską z Dzikowa, oraz c. k. namiestnika Dra Andrzeja hr. Potockiego.

Wystawa była w Kaluszu połączona z wystawą mleczarską, drobiu, gołębi, królików i kwiatów, a urządzona staraniem tamtejszej Rady Oddziału c. k. Towarzystwa gospodarskiego galicyjskiego odbyła się w dniu 18 czerwca b. r. przy bardzo licznem udziale tamtejszych hodowców i rolników.

Wystawę zwiedzili także uczniowie seminarium nauczycielskiego ze Stanisławowa, uczniowie szkoły rolniczej w Bereźnicy a nadto liczną publiczność wystawa bardzo zainteresowała.

Bydła spędzono około 300 sztuk przeważnie rasy simentalskiej — okazy wspaniałe — stanowiący pierwszorzędną materjał hodowlany.

Niespodzianką dla nieznanego tamtejszych stosunków było bydło włościańskie, dostawione na wystawę w znacznej ilości, a które pod względem wartości swojej dorównywało prawie dworskiemu.

Pawilony: drobiu, gołębi i królików mieściły dobór materjału, który każdemu hodowcy zaszczyt przyniósł i świadczył o umiejętnej pracy na tem polu.

W pawilonie mleczarskim zaopatrzonem w dwa systemy najnowszych maszyn mleczarskich i aparatów do badania mleka, demonstrował użycie tychże maszyn i udzielał objaśnień wydelegowany z ramienia Wydziału krajowego instruktor mleczarstwa p. Stefan Bajorski.

Wystawę poprzedziło Walne zebranie członków Oddziału c. k. Towarzystwa gospodarskiego w obecności prezesa Komitetu c. k. Towarzystwa gosp. galic. p. W. Kozłowskiego, na którym omówiono szereg aktualnych spraw Towarzystwa a także sprawę prowadzenia i ułatwiania członkom Oddziału dobrej rachunkowości rolniczej — którą to sprawę przedstawił Zgromadzonemu zaproszony w tym celu na zebranie, kierownik biura rachunkowego przy krakowskim Komitecie p. Karol Turski.

Akcyja mleczarska. „Nowa Reforma“ w Nr. z dn. 14-go lipca br. pomieszcza następujące sprostowanie:

„W sprawozdaniu z Walnego zgromadzenia Towarzystwa Kółek rolniczych w Jasle jest wzmianka, że krytykowałem działalność na polu mleczarstwa krakowskiego Towarzystwa rolniczego. Przeciwnie, wystąpiłem w obronie Towarzystwa rolniczego, jako instytucji, która zawsze moje usiłowania na polu mleczarstwa popierała. Zresztą sekretarz Towarzystwa rolniczego Dr. A. Krzyżanowski jest jedynym ekonomistą polskim, który rozumie z praktycznej strony doniosłość rozwoju mleczarstwa włościańskiego i w tym kierunku stale działa“.

Z szacunkiem

Jan Biedroń.

Rozmaitości.

Nowe dzieło o chowie trzody chłewnej. P. Feliks Hoesch w Neukirchen (Altmark) znany hodowca trzody „poprawnej rasy żuławskiej“ i autor książki „Der Weidebetrieb in der Schweinezucht“ pracuje obecnie nad obszernem dziełem „O chowie trzody chłewnej w Europie“. W pracy tej oddzielny ustęp traktować będzie „rasy krajowe o typie prymitywnym“. P. Hoesch zwrócił się do Inspektoratu hodowli Krakowskiego Towarz. roln. z prośbą o informacje, w których dzielnicach dawnej Polski, jak niemniej w których guberniach zachodniej i południowej Rosyi, krajowa świnia o typie prymitywnym jest jeszcze reprezentowaną. P. Hoeschowi zależało bardzo na tem, aby wykazać, gdzie w tych krajach kończy się „świnia wielkoucha“ (sus serofa macrotis) a gdzie zaczyna „świ-

nia kędzierzawa" (sus scrofa crispa). Inspektor hodowli p. Stefan Bojanowski przesłał p. Hoeschowi jak najdokładniejsze w tym kierunku informacje i spostrzeżenia, które porobił w czasie swych podróży za końmi w południowych guberniach Rosyi.

Gwoździe w paszy. Zdarza się niejednokrotnie, że zwierzęta karmione słomą, siewką, sianem polykają różne przedmioty przypadkowo zawarte w obroku, jak: gwoździe, szpilki, guziki, monety, plomby, drut żelazny i t. p. rzeczy wskutek czego bydło nieraz ginie jeżeli ściany żołądka zostaną przekłute, albo jeżeli nastąpi wskutek zranienia wewnętrznego ropienie. Można twierdzić, że około 90% bydła polyka owe przedmioty a jakie 10—15% pada ofiarą przypadkowo zawartych w paszy składników. W Niemczech zastosowano dla ochrony bydła od tego rodzaju wypadków z bardzo dobrym skutkiem aparaty magnesowe, które wyciągają ze siana, słomy lub siewki wszystkie żelazne kawałki. Jest to bardzo ciekawe i warto wypróbować. Aparaty takie można tylko w Niemczech nabyć a mianowicie u następujących firm: H. Hipkow, fabryka maszyn w Gassen, dolne Łużyce; fabryka maszyn G. Luther w Brunzwicku; bracia Holder, fabryka maszyn w Metzingen, Württembergia; „Saalhütte“ fabryka maszyn w Cönnern a. S. Saksonia.

Wien. landw. Z. 47.

Koszta niszczenia pomoru świń w Austrii. Od czasu wejścia w życie ustawy o pomorze świń zniszczono do roku zeszłego około 138.981 świń z urzędu, za odszkodowanie ich wypłacił skarb kwotę 4.269.259 koron.

Niewyczerpane źródło azotu. Dnia 3 czerwca b. r. na międzynarodowym kongresie chemików w sekcji rolniczo-chemicznej w Berlinie, mówił Dr. Frank z Charlottenburgu o zużyciu azotu powietrza dla rolnictwa i przemysłu. Wynalazł on mianowicie sposób zamiany azotu powietrza za pośrednictwem karbidu w związki sinowe i amidowe, które dają znakomity materiał surowy do fabrykacji soli amonowych, sinku potasowego i żelazosinku potasowego. Otrzymany związek azotu z wapnem okazał się znakomitym środkiem nawozowym, dający rolnictwu niewyczerpane źródło azotu.

Wien. landw. Z. 48.

Miód jako środek leczniczy okazał się w jednym wypadku skutecznym a mianowicie przy zapaleniu wymienia u krowy. Zapalone wymię po każdorazowym dojeniu nacierano ogrzanym miodem. Po kilkunastu wcieraniach stwardnienia zmalały, poczem znikły, a mleczność się poprawiła.

Ziemianin.

Gruda braźna w związku z metodą Büchelera. Jak wiadomo prof. Bücheler zastosował w gorzelniach dla hodowli drożdży w miejsce kwasu mlekowego, który się przez ukwaszenie kołowicy w 40° Ream. otrzymuje — wprost dodawanie kwasu siarkowego w tej ilości, aby kwasy organiczne, znajdujące się w związkach w kołowicy, zostały uwolnione i służyły jako środek antyseptyczny i dla wzmocnienia rozwoju drożdży. Otóż rozliczne z praktyki wzięte przykłady okazały, że w Niemczech gdzie używano sposobu Büchelera, gruda mimo kartotki zepsutych, spalonych, ustępowała w tych gorzelniach, w których silnie taką brząną było karmiono. Konkretnie wypadki uleczenia bydła z grudy, przytaczają pp. A. Kiderlen z Poppenreuth w Nr. 4 r. 1902 Ill. landw. Z. i p. Lindtrop kierownik gorzelnii, który na końcu swego sprawozdania mówi, że gruda braźna będzie należała wkrótce do bajek, co zawdzięczać będzie można tylko metodzie hodowli drożdży, przez Büchelera wynalezioną.

Wyborny środek na wypędzenie szczerów. Worki stare napawa się mazią pogarową z węgla kamiennych (z gazowni przerabiającej węgle kamienne na gaz świetlny) i wtyka się je gdzie tylko można w dziury, otwory, kanały a prócz tego zlewa się mazią pogarową ściany u dołu w stajniach, oborach, wszystkie podejrzane siedliska i dziury, w których przesiadują szczerzy. Jak konkretne przykłady wykazują — szczerzy raz na zawsze z takich miejsc uchodzą. Jest to środek praktyczny a przytem higieniczny — ze wszech miar więc polecenia godny.

Ill. landw. Z.

W IADOMOŚCI HANDLOWE.

Zboża.

	Lipiec	Pszenvca	Zyto	Jęczmień	Owies
Kraków	14	15.40—16.60	13.90—14.30	12.50—12.80	12.80—13.20
Lwów	16	14.50—15.00	11.50—11.60	10.00—10.80	9.00—9.50
Tarnów	16	14.50—15.50	12.00—12.80	12.00—12.50	12.00—12.50
Powołoczyska		00.00—00.00	00.00—00.00	00.00—00.00	00.00—00.00
ros. bez cła		00.00—0.00	00.00—00.00	00.00—00.00	00.00—00.00
Wiedeń	15	16.00—16.90	13.00—13.40	11.80—12.10	11.70—12.10
Peszt	15	14.30—14.50	12.30—12.50	11.40—11.50	10.50—10.60
Ceny w koronach za 100 kg.					
Berlin		16.50—16.80	13.20—13.30	12.30—14.20	14.00—14.20
Wrocław		15.70—15.80	12.90—13.10	13.80—14.20	12.00—13.20
Poznań		14.50—17.00	11.50—13.30	11.40—14.20	12.60—14.30
Ceny w markach za 100 kg.					
Warszawa		5.50—5.70	3.80—4.10	4.10—4.30	3.20—3.30
Ceny w rublach za korzec.					

Jęczmień pastewny. Wiedeń 15/VII, 11.50—11.70 K. Lwów 16/VI 10.00—10.80 K., za 100 kg.

Jęczmień na krupy. Kraków 14/VII, 14.00—14.30 K. Wiedeń 16/VII 13.40—13.60 K., za 100 kg.

Kukurydza. Kraków 14/VII 14.00—14.30 K., Wiedeń 16/VII, stara 13.40—13.60 K., nowa 0.00—0.00 K., Lwów 16/VII, nowa 12.50—13.00 K. Peszt 16/VII 12.60—12.80 K. Tarnów 3/VII 16.00—16.50 K. za 100 kg.

Hreczka. Kraków 16/VII, 13.50—14.80 K. Tarnów 3/VII, 16.00—16.50 Lwów 16/VII 13.00—14.50 K. za 100 kg.

Strączkowe, przemysłowe, okopowe i nasiona.

Groch. Kraków 14/VII, 16.50—24.50 K. Wiedeń 16/VII, 17.00—21.00 K. Lwów 14/VII, 14.80—17.00 K. Tarnów 7/VII 16.00—21.00 K., za 100 kg.

Fasola. Kraków 14/VII, 18.00—26.50 K. Wiedeń 14/VII, drob. 24.00—26.00 K., długa i płaska 25.00—28.50 K., pstra 13.60—15.60 K. Tarnów 3/VII 13.00—15.00 K. za 100 kg.

Kartofle. Kraków 14/VII 4.00—4.40 K. za 1 Hl. Wiedeń 14/VII 8.00—9.20 K. Tarnów 3/VII 3.50—3.80 K. Lwów 1/VII 0.00—0.00 K. za 100 kg.

Koniczyna czerwona. Kraków 14/VII 100.00—140.00 K. Lwów 16/VII 100.00—150.00 K. Podwołoczyska galic. 0/I 000.00—000.00 K. Podwołoczyska ros. 00/IV 000.00—000.00 K., bez cła. Wiedeń 00/III styryjska 000.00—000.00 K., średnia jakoś 000.00—000.00 K., gruboziarnista, czysto 000.00 K. za 100 kg.

Koniczyna biała. Kraków 12/IV 110.00—190.00 K. Lwów 16/VII 80.00—110.00 K., Wiedeń 7/IV 000.00—000.00 K. za 100 kg.

Zwierzęta i produkty zwierzęce.

Woly. Wiedeń 13 VII, galicyjskie prima 75.00—78.00 K., secunda 68.00—74.00 K., tertia 62—67 K., za 100 kg. żywej wagi. Spęd z Galicyi i Bukowiny 249 sztuk.

Nierogacizna. Wiedeń 13/VII prima 90—95 K., tłuste 96.000—101.00 K. za 100 kg. żywej wagi.

Podgórze pod Krakowem 3/VII. Spędzono na targ 402 sztuk bydła rogatego, 372 sztuk cieląt, 117 sztuk trzody. Placono za bydło z paszy lepszej jakości 64—70 K., za średnie 60—64 K., za cielęta 56—62 K. za trzodę 78—82 K. za 100 kg. żywej wagi. Sprzedano wszystko.

Masło. Wiedeń 16/VII, deserowe 2.30—2.40 K. wiejskie 2.10—2.20 K. zwykle targowe 1.60—2.00 K. Kraków 14/VII, targowe 1.50—1.80 K. za 1 kg. Hamburg. 15/VII, stołowe I klasy 186.000—204.00, II klasy 184.000—192.000, III klasy 172.00—180.00 marek za 100 kg. Berlin 4/VII dworskie i spółkowe, prima 204—206 secunda 198—204, tertia 188—194 marek za 100 kg.

Jaja. Wiedeń 16/VII, prima 40—44 sztuk, secunda 40—45 sztuk konserwowanych w wapnie 00 sztuk za 2 K., Kraków 14/VII 2.40—2.80 K. Berlin 10/VII 2.40—2.80 M. za kopę.

Spirytus.

Wiedeń 15/VII surowy 75% 35.50—36.20 K., rafinowany 90% bez opłaty 133.75—134.00 K.

Lwów 15/VII gotowy paritas Tarnopol 36.00—36.50 K.

Kraków 14/VII okowita z opłatą, na 75% Tral. 137 K., spirytus z opłatą, na 95% Tral. 177 K., za Hektol.

Pasza.

Siano. Kraków 14/VII 6.40—7.60 K., Tarnów 14/VII 0.00—0.00 K.
Wiedeń 15/VII 4.30—5.60 K. za 100 kg.

Koniczyna. Kraków 14/VII, 7.20—7.60 K. Wiedeń 7/VII 5.60—5.80 K.
za 100 kg.

Słoma. Kraków 14/VII 5.60—6.00 K. Tarnów 3/VII, 3.50—3.70 K.
Wiedeń 14/VII 2.40—3.40 za 100 kg.

Redaktor odpowiedzialny: Dr. Adam Krzyżanowski.

Zarząd dóbr Grodkowice poczta Brzezine
stacya kolej. Kłaj
sprzedaje aklimatyzowany jęczmień zimowy po cenie 18 kor.
za 100 kg., loco st. kolej. Podłęże, również przyjmuje się za-
mówienia na zboża grodkowickie: żyto polskie i pszenicę ostkę
galicyjską.

„Alexandra“ najlepsza i najtańsza ma-
szyna do oddzielania śmie-
tanki od mleka. „ALEXANDRA“ odznaczoną została 28 lu-
teto b. r. na wystawie mleczarskiej w Przemysłu najwyższą
nagrodą, medalem srebrnym e. k. Ministerstwa rolnictwa,
a 18 czerwca br. r. na wystawie mleczarskiej w Kałuszu
medalem srebrnym e. k. Towarzystwa gospodarskiego.

Urządza mleczarnie i wszelkich wyjaśnień udziela wy-
łączny zastępca Jan Biedroń, Przemysł — Rynek. Cen-
niki gratis i franco.



PORKIN
znakomity środek do
tuczenia
świń.



PECUSIN
znakomity dodatek do paszy
w celu tuczenia
wszystkich
zwierząt
domowych:

koni, byków, wołów, krów, cieląt, owiec, świń, kóz, osłów, psów i drobin.

1 paczka (1/2 kg.) 1 kor., 4 paczki na próbę franco 4 kor

Fabryka środków do tuczenia zwierząt
Wiedeń IX, Bleichergasse Nr. 6.

Składy: Rzeszów J. A. Grünfeld; Kraków Fr. Sobolka i Ska.,
Arnold Reifner; Oświęcim Józef Moser; Podgórze L. W. S. Zarski.

A. W. KANISS

WURZEN, Saksonia.

»SPECYALNOŚĆ«

Aparaty do badania mleka
na zawartość tłuszczu.

Cenniki na żądanie
bezpłatnie.

KANISSA

„Neurapid i Spiral“

Aparaty do oznaczania
tłuszczu w mleku uznane
zostały jako najlepsze
do badania mleka me-
todą Dr. Gerbera.



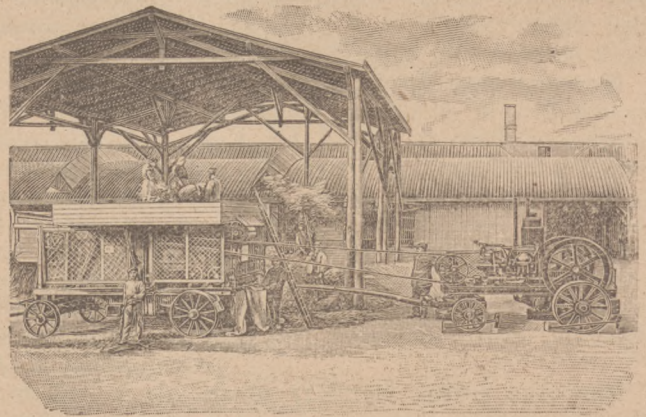
Kraińska mączka do tuczenia trzody.

Doktora Trnkóczego środek do tuczenia i ochrony, polepszone, po-
większone: mięso, tłuszcz, chów, zdrowie. Zdrowym świnom wystar-
cza dodanie jednej łyżki proszku do karny.

1 pakiet za 50 h. otrzymać można u wszystkich kupców. 5 pakietów
za pobraniem 3 K., wysła opakowane i franko skład fabryczny:

Apteka Trnkóczego, Leibach, Kraina.

Pisma z podziękowaniami, także urzędowo legalizowane,
za pewne skutki u zdrowych i chorych świń, wpływają
codziennie.



Najtańszy motor dla każdego rolnika.

LANGEN & WOLF

WIEDEŃ X, LAXENBURGERSTRASSE 53.

Dostarczają sławne oryginalne „Otto“ Petrolin Locomobile.



**NAJLEPSZY
NA WÓZ JESIENNY.**



Mączka Thomasa z gwiazdą

jest najlepszym i najtańszym nawozem, zawierający kwas fosforowy
dla każdego gatunku zboża, koniczyny, kartofli, rzepy, na łąki
i pastwiska.

Mączka Thomasa z gwiazdą

działa również szybko i pewnie jak superfosfat, a przewyższa go
dłuższem działaniem, jakoteż wysoką zawartością wapienia i magne-
zyi. przy o wiele niższej cenie.

Mączka Thomasa z gwiazdą

sprzedaje się z gwarancją zawartości kwasu fosforowego, rozpu-
szczalności w kwasie cytrynowym i miale, a odsprzedawcy dostar-
czają jej po oryginalnej cenie.

Mączka Thomasa z gwiazdą

pakuje się w blombowanych workach, na których oznaczoną jest
zawartość i powyższa marka ochronna (gwiazda).

Przestrzega się przed zakupem towaru pośledniejszego.

FABRYKI FOSFATÓW THOMASA

Stowarzyszenie zarej. z ogr. poręką
Berlin W. 35 — Karlsbad 17.

Józef Karrach Lwów, ul. Jagiellońska 22.

ZAMKNIĘCIE RACHUNKÓW

Towarzystwa Wzajemnych Ubezpieczeń w Krakowie.

Rozchód.

Rachunek zysków i strat z działu ogniowego za czas od 1 kwietnia 1902 do 31 marca 1903 r.

Przychód.

		K.	h.	K.	h.			K.	h.	K.	h.
I.	Szkody i koszty likwidacji wypłacone mniej zwrot od Towarzystw kontrasekuracyjnych	4,922.889	42			I.	Fundusze przeniesione z r. 1901/2	9,903.210	58		
		1,578.631	33	3,344.258	09		mniej kontrasekuracja	972.060	76	8,931.149	82
II.	Ogólne wydatki zarządu po potrąceniu prowizji kontrasekuracyjnej			1,983.685	12	II.	Fundusz na szkody nieuregulowane przeniesiony z r. 1901/2	498.716	99		
III.	Odpisy i inne wydatki			161.100	17		mniej kontrasekuracja	110.685	68	388.031	31
IV.	Rezerwa na szkody nieuregulowane	1,252.553	27			III.	Zebrana premia	9,638.078	98		
		511.435	17	741.118	10		mniej kontrasekuracja	2,517.653	66	7,120.422	32
V.	Stan funduszków z końcem roku 1902/3	10,613.383	85			IV.	Przychód z lokacji kapitałów			279.882	15
	mniej kontrasekuracja	1,007.062	66	9,606.321	19	V.	Inne przychody			42.164	04
VI.	Czysta pozostałość			1,308.166	97						
				17,144.649	64					17,144.649	64

Stan czynny.

Rachunek bilansu z działu ogniowego z dniem 31 marca 1903 r.

Stan bierny.

		K.	h.	K.	h.			K.	h.	K.	h.
I.	Zapasy kasowy z dniem 31 marca 1903			197.622	11	I.	Fundusz rezerwowy			6,199.900	12
II.	Rozporządzalne należności w instytucjach kredytowych i kasach oszczędności			1,167.528	64	II.	Fundusz na różnicę kursu			288.365	92
III.	Realności			1,646.000	—	III.	Fundusz wyrównawczy i specjalny			269.886	22
IV.	Papiery wartościowe według kursu z d. 31 marca 1903 r.			6,318.810	07	IV.	Rezerwa premii	3,855.231	59		
V.	Weksle w portfelu			146.519	70		mniej kontrasekuracja	1,007.062	66	2,848.168	93
VI.	Salda czynne rachunków z Towarz. kontrasekuracyjnymi			976.024	43	V.	Rezerwa na szkody nieuregulowane	1,252.553	27		
VII.	Zaległości w agenturach i filiach (salda czynne)			1,657.112	38	VI.	mniej kontrasekuracja	511.435	17	741.118	10
VIII.	Różni dłużnicy			1,686.519	73		Fundusz emerytalny			1,765.437	48
IX.	Wartość inwentarza po odpisaniu zużycia			109.814	90	VII.	Salda biernie rachunków z towarzystwami kontrasekuracyjnymi			24.356	93
X.	Efektu kaucyi agentów			526.774	82	VIII.	Różni wierzyciele			18.189	42
XI.	Pożyczka z fund. rezerwowego			175.065	39	IX.	Kaucye agentów			526.774	82
				14,607.792	17	X.	Fundusze			617.427	26
						XI.	Pozostałość			1,308.166	97
										14,607.792	17

Rozchód.

Rachunek zysków i strat z działu gradowego za czas od 1 kwietnia 1902 do 31 marca 1903 r.

Przychód.

		K.	h.	K.	h.			K.	h.	K.	h.
I.	Szkody i koszty likwidacji wypłacone	549.761	50			I.	Fundusze przeniesione z r. 1901/2			2,112.729	27
	mniej zwrot od Tow. kontrasekurac.	115.194	16	434.567	34	II.	Zebrana premia	913.430	62		
II.	Ogólne wydatki zarządu po potrąceniu prowizji kontrasekuracyjnej			109.613	54		mniej kontrasekuracja	207.655	16	705.775	46
III.	Odpisy i inne wydatki			101.335	14	III.	Przychód z lokacji kapitałów			83.385	84
IV.	Stan funduszków z końcem r. 1902/3			2,175.117	52	IV.	Inne przychody			82.808	93
V.	Czysta pozostałość			164.065	96						
				2,984.699	50					2,984.699	50

Stan czynny.

Rachunek bilansu z działu gradowego z d. 31 marca 1903 r.

Stan bierny.

		K.	h.	K.	h.			K.	h.	K.	h.
I.	Rozporządzalne należności w instytucjach kredytowych i kas. oszczędn.			11.433	72	I.	Fundusz rezerwowy			2,078.606	82
II.	Papiery wartościowe według kursu z d. 31 marca 1903 r.			2,120.658	83	II.	Fundusz na różnicę kursu			96.510	70
III.	Weksle w portfelu			50.458	01	III.	Różni wierzyciele			70.025	25
IV.	Różni dłużnicy			35.954	51	IV.	Czysta pozostałość			164.065	96
V.	Wartość inwentarza			634	60						
VI.	Niepokryty niedobór z lat dawnych			190.069	06						
				2,409.208	73					2,409.208	73

Kraków, dnia 31 marca 1903 r.

D Y R E K C Y A :

Zenon Słonecki. Ignacy Głażewski. Dr. Gustaw Romer.
Naczelnik centralnego biura rachunkow.: Wiktor Gablenz.

K O M I S Y A R A C H U N K O W A :

W. Gniewosz. M. Urbański. M. Garapich. M. Dydziński.
Kl. hr. Dzieduszycki.

Rozchód.

Rachunek zysków i strat z działu życiowego za czas od 1 stycznia do 31 grudnia 1902 r.

Przychód.

		K.	h.	K.	h.			K.	h.	K.	h.
I.	Wypłaty płatnych zabezpieczeń i rent mniej udział towarz. kontrasekurac.	2,344.309	07	2,129.246	11	I.	Przeniesienie funduszy z roku poprzedniego	23,339.103	—		
II.	Wypłaty za wykupione polisy mniej udział towarz. kontrasekurac.	285.439	45	256.633	35		mniej udział towarz. kontrasekurac.	1,440.566	95	21,898.536	05
III.	Dywidenda ubezpieczonym wypłacona			67.773	06	II.	Rezerwa na wypłatę nieuregulowanych szkód z roku poprzedniego	291.145	08		
IV.	Ogólne wydatki zarządu			859.708	08		mniej udział towarz. kontrasekurac.	30.000	—	261.145	08
V.	Odpisy i inne wydatki			80.411	91	III.	Zebrane premie	3,506.589	15		
VI.	Rezerwa na bieżące wypłaty szkód mniej udział towarz. kontrasekurac.	314.541	24	264.749	04		mniej udział towarz. kontrasekurac.	94.424	80	3,412.164	35
VII.	Stan funduszy z końcem roku rach. mniej udział towarz. kontrasekurac.	24,485.827	99	23,113.177	71	IV.	Przychód z lokacji kapitałów			1,217.788	97
VIII.	Zysk	1,372.650	28	270.619	20	V.	Inne przychody			252.684	01
				27,042.318	46					27,042.318	46

Stan czynny.

Rachunek bilansu z działu ubezpieczeń na życie.

Stan bierny.

		K.	h.	K.	h.			K.	h.	K.	h.
1	Zapasy kasowy			17.985	45	1	Rezerwa zysków, kapitałów			1,602.746	21
2	Rozporządzalne należności w instytucjach kred. i kasach oszczędności			479.189	25	2	Fundusz na różnicę kursu			185.161	10
3	Realności			335.000	—	3	Rezerwa i przeniesienie premii			21,254.454	30
4	Papiery wartościowe według kursu z dn. 31 grudnia 1902 r.			5,893.653	18	4	Rezerwa na nieuregulowane szkody			264.749	04
5	Weksle w portfelu			132.385	—	5	Fundusz na dywidendę dla ubezpiecz.			70.816	10
6	Pożyczki hipoteczne			7,936.926	74	6	Salda bierne rachunków z towarzystw. kontrasekuracyjnymi			23.173	51
7	Pożyczki na własne polisy			3,074.719	49	7	Różni wierzyciele			285.361	58
8	Pożyczki stowarzyszeniom			2,075.958	42	8	Różne kaucyje			34.058	03
9	Pożyczki ubezpiecz. na zastaw pensji			3,114.341	85	9	Fundusze emeryt akwizytorów działu życiowego			33.363	20
10	Salda czynne rachunków z towarz. kontrasekuracyjnymi			65.541	29	10	Zysk			270.619	20
11	Zaległości w agenturach i filiach			501.343	74					24,124.502	27
12	Różni dłużnicy			463.399	83					270.619	20
13	Efekta kaucyjne			34.058	03					24,124.502	27
				24,124.502	27					24,124.502	27

Kraków, dnia 1 stycznia 1903 r.

D Y R E K C Y A:

Zenon Słonecki.

Ignacy Głazewski.

Dr. Gustaw Romer.

Naczelnik działu ubezp. na życie:

Edward Szancer

rządowo autor. technik asekuracyjnyjny.

K O M I S Y A R A C H U N K O W A:

Dr. K. Lipowski.

K. Agopsowicz.

M. Sędzimir.

Naczelnik biura rachunkowego:

A. Szyszkwicz.

Podział zysku.

		Dział ogniowy	Dział gradowy	Dział życiowy	
1	Dywidendy	998.814	73	101.025	23
2	Uposażenie funduszy	70.679	68	15.765	18
3	Fundusz na remuneracye	63.607	17	—	—
4	Umorzenie pożyczki z funduszu rezerwowego	175.065	39	148.300	78
Razem		1,308.166	97	164.065	96
				270.619	20

Agencja rolnicza Bolesława Bobóg Gurskiego.

przeniesioną została na mocy reskryptu Wys. c. k. Namiestnictwa l. 46.515/3 z Sądowej Wiszni do Lwowa, o czem mam zaszczyt zawiadomić Szanownych P. T. Reflektantów z tem, że, w myśl Ich życzenia, będzie mojem staraniem wkrótce otworzyć filię w Krakowie.

Polecając się dalszym łaskawym względom i prosząc o polecenia, kreślę się z wysokim poważaniem:

Bolesław Bobóg Gurski.

Adres:

Agencja rolnicza

Lwów, Poniatowskiego 10.

Adres

dla telegramów:

Agencja rolnicza, Lwów.

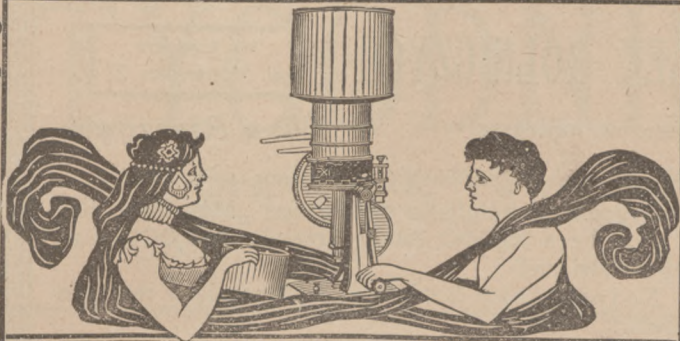
NASIONA LEŚNE

Drzewa owocowe, ozdobne, leśne, do kultur leśnych, ogrodów, sadów, do wysadzania dróg i alei, róże i t. d.

są do nabycia w szkółkach leśno-ogrodowych
Tadeusza hr. Łubieńskiego, w Zassowie pod Czarną.

Cennik na żądanie odwrotnie.

Ekonom samodzielny, żonaty, posiadający długą praktykę w pierwszych gospodarstwach w Galicyi, znający wszystkie gałęzie gospodarstwa i chmielarstwo, pragnie zmienić miejsce od 1 października lub wcześniej. Łaskawe zgłoszenia przyjmuje z grzeczności Kamiński instruktor szkoły rolniczej w Kobiernicach, poczta Kęty.



AKCYJNE TOWARZYSTWO

„ALFA SEPARATOR“

WIEDEŃ XVI, GANGLBAUERGASSE Nr. 29.

PRAGA

GRAZ

PESERSGASSE Nr. 25

ANNENSTRASSE Nr. 26

Więcej jak 360.000 „Alfa Laval-Separatorów“ w użyciu, przeszło 600 pierwszych nagród.

Z przyjemnością poświadczam, że dostarczone nam przez pańską Firmę maszyny i urządzenie mleczarskie są najlepszej jakości i w każdym względzie zupełnie zadowalniające. Możesz Pan więc śmiało i z usprawiedliwioną dumą powoływać się na tutejsze urządzenie mleczarskie, które z pewnością może być policzone do urządzeń najmodniejszych.

Z poważaniem krajowa szkoła mleczarstwa i serowarstwa, Kreamier, Morawa.

Antoni Liska m. p. Dyrektor.

Specyjalna fabryka pierwszorzędných maszyn mleczarskich i urządzeń. Zakładanie mleczarni ręcznych i parowych.

!! Proszę czytać !!

!! Proszę czytać !!

!! Sensacyjny gospodarski wynalazek !!

Możliwość karmienia bydła koniczyną.



Aparat „Wzdętochron“

do uratowania wzdętego koniczyną bydła. Wypróbowany wynalazek dla uratowania bydła, które dotąd z powodu niedostatecznych przyrządów ratunkowych dziesiątkowane ginęło. »Użycie łatwe i niezawodne«. Cena za sztukę wraz z opisem koron 7—, dostarcza fabryka siatek i plecionek z drutu

J. GORECKI, Kraków, ul. św. Wawrzyńca 26

**PLASZOWSKA PAROWA FABRYKA
DACHÓWEK i CEGIEŁ**

Stowarzyszenie zarejestrowane z ograniczoną poręką

BIURO w KRAKOWIE przy ul. św. Gertrudy l. 8

poleca

DACHÓWKI TŁOCZONE i CIĄGNIĘTE

W KOLORZE CZERWONYM LUB CZARNYM;

RURKI DRENOWE KAŻDEJ WIELKOŚCI.

Dostawy dachówek obejmuje dla wygody Szan. odbiorców wraz z kryciem.

CENNIKI I PRÓBK I wysyła BEZPŁATNIE.

O liczne zamówienia uprasza

ZARZĄD.



WSZELKIE
NASIONA

NAJTAŃSZE A NAJPEWNIJSZE

DOM ROLNICZO PRODUKCYJNY

ERNESTBAHLEN

KRAKÓW
UL. KARMELICKA 21.
CENNIKI DARMO

Paweł Ruta gorzelany, poszukuje posady. Bliższa wiadomość w Administracji Tygodnika rolniczego.



Powozów mnóstwo, wózków dużo wolantów otwartych poddostatkiem kuczer, faetonów damskich huk, a że kupujących jest tego roku brak, to też wszystkie powozy, wózki nowe i używane około 50 sztuk, sprzedaje po wyjątkowo niskich cenach za gotówkę bez pośredników w konces. składach z pojazdami używanymi

na resorach

ST. CYRANKIEWICZ

przy ul. Brackiej l. 9.
przy ul. Szpitalnej l. 34.
naprzeciw teatru krakowskiego

Właściciel konces. składów z powozami mieszka przy ul. św. Jana l. 30 parter (pod pawiem).

w Krakowie
ul. Pijarska l. 4.

ZWIĄZEK HANDLOWY KÓŁEK ROLNICZYCH

we Lwowie
ul. Kopernika 21

Filia w Wieliczce.

poleca jako wypróbowane i uznane za najlepsze:

Filia w Rzeszowie.

Pługi dwuskibowe patent Jana Cerwinki, — Praga.

Pielniki jedno i dwurzędowe tegoż.

Siewniki rzędowe Jana Procnera w Czechach.

Kosiarki, żniwiarki, wiązałki „Buckeye“ słynnej ameryk. fabryki Aultmana, Millera i Sp. w Akron (Ohio).

Grabiarki amerykańskie „New-Hollingsworth“.

Przetrzęsacze amerykańskie do siana widowe, oraz wszelkie inne maszyny i narzędzia do uprawy roli i sprzętu pólów.

Utrzymujemy składy maszyn i narzędzi oraz części zapasowych w Krakowie i Lwowie.

Najlepszą i najbardziej poszukiwaną jest dzisiaj Oryginalna belgijska centryfuga „Mélotte“. Roczna produkcja 15,000 sztuk, przeszło 100,000 centryfug w świecie!

Najprostsza budowa wykluczająca wszelkie naprawy!

Najłatwiejsza obsługa!

Nader lekki chód, zużywający 30—40% mniej siły popędowej, niż przy innych systemach!

Nadzwyczajna trwałość.

Najzupełniejsze odtłuszczenie mleka!

Wyłączne zastępstwo na Galicyę:

Związek Handlowy Kółek rolniczych w Krakowie i we Lwowie.

Katalogi, cenniki, prospekta darmo i opłatnie.

Jęczmień zimowy

od 5 lat stale uprawiany, zupełnie zaaklimatyzowany, (zasiew około 20 sierpnia, zbiór w końcu czerwca), sprzedaje do siewu Zarząd dóbr Mikulice p. Przeworsk po cenie 17 kor. za 100 kg. bez worka, loco Przeworsk. Również przyjmuje zamówienia na pszenicę ostkę, żyto polskie i Petkus.

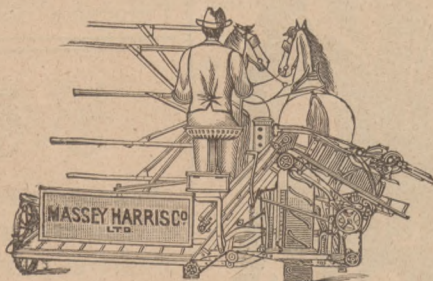
W Sędziszowie: Para klaczy karogniadych rodzone siostry 5 i 6 lat, szybkie, spokojne do wózka lub lekkiego powozika, tanio na sprzedaż.

Tamże: kilkanaście klaczy i ogierów pełnej i pół krwi od 2 do 6 lat, z powodu zwinięcia stajni wyścigowej na sprzedaż. Adres: Ostoia-Ostaszewski, Sędziszów.

Oryginalne amerykańskie
fabrykaty

MASSEY-HARRIS

Kanada.

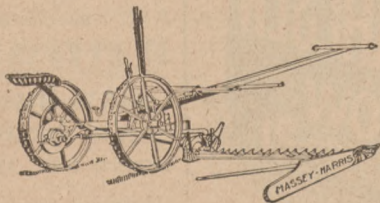


Żniwiarko-wiązałki

5 szerokości roboczej z wózkiem transportowym.

Części zapasowe zawsze na składzie w Krakowie lub w Pradze.

Kosiarki New (Brantford).



Na urządzonym w roku zeszłym konkursie w Berezowicy pod Tarnopolem wiązalka Massey-Harris otrzymała najwyższą i jedyną nagrodę t. j. medal srebrny c. k. Galicyjskiego Towarzystwa Gospodarczego.

Wyłączne zastępstwo

oraz

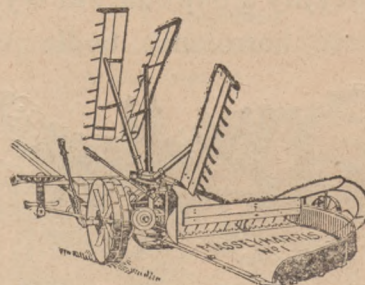
skład na Galicyę

posiada

Dom rolniczy

Ernest Bahlsen

w Krakowie.



Żniwiarki New Imperial.

Katalog z opisem i warunkami na żądanie.

Kultywatory

o stalowej ramie z siewnikami szerokorzutnymi.

