

TYGODNIK ROLNICZY

Organ c. k. Towarzystwa Rolniczego Krakowskiego

wychodzi co piątek.

Prenumerata wraz z przesyłką pocztową wynosi:

w państwie austr. rocznie 12 Kor., półrocznie 6 Kor., dla członków Towarzystw rolniczych i uczniów zakładów naukowych rolniczych rocznie 8 Kor., w Królestwie Polskim rocznie 5 rs., a państwie niemieckim 8 marek. Pojedynczy numer 24 halerze.

Prenumeratę należy nadsyłać do Administracji: Kraków, ul. Basztowa 1. 6.

Rękopisy nie nadające się do druku zwraca się tylko na żądanie i na koszt autora.

Listów nieopłaconych nie przyjmuje się.

Przedruk artykułów bez upoważnienia podpisanych autorów i podania źródła nie dozwolony.

Adres Redakcyi: Kraków, ul. Basztowa 1. 6.

Cena ogłoszeń za 10 cm. 80 halerzy za pierwszy raz, a 60 halerzy za następne powtarzania. Drobne ogłoszenia prenumeratorów „Tygodnika Rolniczego” o sprzedaży lub poszukiwaniu produktów, posadach i t. p. 8 halerzy za wiersz petitu. Ogłoszenia przyjmuje Administracja „Tygodnika Rolniczego” w Krakowie, ulica Basztowa 1. 6.

TREŚĆ:

Memoryał wniesiony przez Komitet krak. Tow. roln. do Wydziału krajowego we Lwowie w sprawie kredytu melioracyjnego.

Kwestya buraków cukrowych — (ciąg dalszy).

O urządzaniu i prowadzeniu doświadczeń polowych — podał Józef Zawadzki.

Sprawy bieżące.

Wiadomości handlowe.

Memoryał

wniesiony przez Komitet krak. Towarzystwa rolniczego do Wydziału krajowego we Lwowie w sprawie kredytu melioracyjnego.

Wysoki Wydziale Krajowy!

Okólnikiem z 27 stycznia 1905 L. 117158 podał Wysoki Wydział krajowy do wiadomości Kółek rolniczych za pośrednictwem Rad powiatowych szczegółowo warunki, pod którymi rolnicy galicyjscy korzystać mogą na cele melioracyjne z nowego pięć-milionowego kredytu krajowego, od którego c. k. Rząd według reskryptu c. k. Ministerstwa rolnictwa z dnia 2 grudnia 1904 L. 28722 opłacać będzie odsetki.

Treść rzeczzonego okólnika była przedmiotem obszerniej i gruntownej dyskusji na tegorocznem Walnem Zebraniu c. k. krakowskiego Towarzystwa rolniczego, której wynikiem była uchwała przez zebranych rolników na wniosek Sekcyi ogólnej jednomyślnie powzięta, a polecająca podpisanemu Komitetowi wnieść do Wysokiego Wydziału Krajowego w kwestyi nowego kredytu melioracyjnego odpowiedni memoriał, któryby był w tym przedmiocie wyrazem zapatrywań i życzeń rolnictwa zachodniej połowy naszego kraju.

Wykonując rzeczoną uchwałę Walnego Zebrania, podpisany Komitet ma zaszczyt przelożyć Wysokiemu Wydziałowi Krajowemu następujące uwagi:

1) Witając z radością nowy kredyt melioracyjny, jako pożądane uzupełnienie tej niedostatecznej pomocy państwowej i krajowej, jaką rolnikom naszym zapewnia ustawa z dnia 6 lipca 1896 Nr. 144 Dz. u. p. oraz jako dalszy krok naprzód w sprawie pierwszorzędnej wagi dla kraju, w którym przeszło 1,775.000 ha. wymaga zdrenowania, wyraża podpisany Komitet żywą wdzięczność wszystkim czynnikom, które się przyczyniły do uzyskania tej nowej pomocy dla galicyjskiego rolnictwa.

Zarazem jednak podpisany Komitet ubolewa, że przed definitywnem załatwieniem tej ważnej sprawy, nie osiągnięto

zdania instytucyi, która w pierwszym rzędzie powołana jest do służenia swoją doradą w podobnych sprawach, t. j. krajowej Komisji rolniczej. Byłoby to może wpłynęło choć w części na modyfikację tych warunków nowego kredytu melioracyjnego, które się obecnie spotykają z pewną krytyką kół interesowanych, a z drugiej strony możeby było przyczyniło się do wypełnienia niektórych luk, jakie zdaniem tych kół okazują się w dotychczasowej organizacji kredytu melioracyjnego.

2) W szczególności wymaganie wykonania melioracyi w jednym roku na znacznym obszarze — przynajmniej kilkuset morgów — wydaje się ryzykownem:

a) w razie bezwzględnie niszczenia takich zasiewów, którychby ubytek dane gospodarstwo przyprawił o znaczne, nieprzewidziane straty;

b) w razie wykonania przedsiębiorstwa na podstawie nie dość ściśle zbadanego gruntu i rentowności;

c) w razie niedostatecznej kontroli technicznej jak i trudności w dostawie na czas potrzebnych materiałów i robotników.

Dla złagodzenia tego ryzyka, Komitet c. k. Towarzystwa rolniczego uważa za pożądane, co następuje:

ad a) Przystąpienie do wykonania przedsiębiorstwa winno się opierać na ułożonym z góry z właścicielami gruntów porządku robót, któryby dotyczących właścicieli naraził tylko na straty przewidziane i możliwie najmniejsze;

ad b) Operat techniczny projektu melioracyi oprócz dokładnej niwelacyi terenu i dotychczasowego stanu kultury winien obejmować dokładne wyniki badania podglebia tak pod względem jego gatunku, uwarstwienia, jak wody zaskórnej szczególnie tam, gdzie okoliczności te mieć będą wpływ na koszt i rentowność przedsiębiorstwa, jako też na warunki zakontraktowania drenaży. Własności przeto gruntów winny być w operacyi projektu wyszczególnione, a więc należycie przewidziane i odpowiednio zużytkowane.

ad c) Przedsiębiorstwu należy zapewnić pomoc techniczną taką, aby ta była w stanie zapobiegać dość wczesnie możliwym nieprawidłowościom roboty. W tym celu wzmocnić odpowiednio zastęp inżynierów kultury i sumiennych, należyście uzdolnionych dozorców melioracyjnych. Przytem byłoby pożądanem, aby dozorczy mieli obowiązek zmwiania do siebie odpowiedniego zastępu drenaży na podstawie warunków, ułożonych przez inżynierów melioracyjnych, w porozumieniu z wydziałem spółki drenarskiej, lub interesowanych.

W końcu w razie wątpliwej rentowności projektowanego przedsiębiorstwa — właściciele gruntów winni być zwolnieni

od zwrotów kosztów opracowania projektów, skoro tylko do wykonania części robót projektowanych — w ciągu trzech lat od chwili otrzymania projektu — z własnych funduszy — przystąpią.

3) Korzystanie z nowego kredytu melioracyjnego zastrzeżono w ustępie 3. okólnika oprócz spółek wodnych (drenarskich) także poszczególnym właścicielom gruntów, „o ile ci właściciele nie mogą na innej drodze uzyskać pożyczki nisko procentowej“ — atoli nie podano kryteriów tej niemożliwości, ani nie wyszczególniono, kto jest powołany do rozstrzygnięcia tej okoliczności. Zdaniem podpisanego Komitetu powinnyby tu być wzięte za podstawę uwzględnienia:

- 1) przypuszczalna rentowność zamierzonej melioracji;
- 2) rozmiary melioracji;
- 3) pierwszeństwo zgłoszenia.

Natomiast niemożność uzyskania nisko procentowego kredytu w innej drodze nie powinna być uważaną za *konditio sine qua non*.

W ten sposób nie byłby od korzystania z nowego kredytu wykluczony cały szereg gospodarstw, które wprawdzie nie są do tego stopnia obciążone, jak tego wymaga rzeczony ustęp okólnika, jednak nie są dość silne, aby własnymi zasobami, lub przy pomocy zwyczajnego kredytu meliorację przeprowadzić. Nadto usunięta by była wszelka obawa, jakiejkolwiek nierównomierności w ocenieniu, czy dane zgłoszenie zasługuje na uwzględnienie. Przy obecnym zaś brzmieniu ust. 3. lit. b) okólnika, obawa taka nasuwać się musi w skutek niedostatecznego sprecyzowania podstaw oceny.

4) Według postanowień ustępów 5 i ostatniego, okólnika, Wysoki Wydział Krajowy przez swoje siły techniczne:

- a) bada zgłoszone melioracje;
- b) sporządza projekty;
- c) kieruje wykonaniem robót;
- d) kontroluje wykonane roboty;
- e) wypłaca kosztów przyznanej pożyczki.

Wszelkierona ta bezinteresowna ingerencja ma oczywiście jedynie dobro właścicieli gruntu meliorowanego na celu i jako objaw troskliwej opieki, oraz pomocy, spotyka się z ogólnym uznaniem. Żeby jednak ta pomoc mogła w zupełności cel swój osiągnąć, uważa podpisany Komitet za rzecz konieczną, żeby Wysoki Wydział Krajowy przyjął także na siebie pewną odpowiedzialność z tak wszelkieronej ingerencji wynikającą, a to co do należytego i trwałego wykonania robót. Była by to gwarancja na wzór tej, jaką daje bank melioracyjny tam, gdzie roboty melioracyjne we własnym przedsiębiorstwie przeprowadza.

5) Uznając w całej pełni dotychczasową dodatnią i obfitą w skutki działalność krajowego biura melioracyjnego, konstatuje podpisany Komitet na podstawie doświadczeń, że siły techniczne tego biura nie są w stanie podoląć nawałowi pracy włożonej na nie dotychczasowymi obowiązkami. Ponieważ zaś obecnie w kołach rolniczych ruch melioracyjny wzrasta w coraz żywszem tempie, skutkiem czego coraz bardziej potrzebny jest bliski i łatwy kontakt interesowanych stron z inżynierami biura melioracyjnego, a zwłaszcza z kierownikami Expozytur, przeto zdaniem podpisanego Komitetu niezbędne jest pomnożenie Expozytur, które mając mniejszy terytorjalnie zakres działania, szybciej i skuteczniej będą mogły na żądanie stron interweniować. Nadto możliwym by było w takim razie wstawianie w program działania Expozytur także obowiązku rewidowania z urzędu corocznie na wiosnę robót melioracyjnych wykonanych w ubiegłym roku, co by zadość uczyniło ogólnie odczuwanej, a przy końcu 5 ust., niniejszego pisma wspomnianej potrzebie gwarancji za trwałość i dokładność wykonanych robót. Wreszcie kierownicy Expozytur mogliby w takim razie poświęcić pewne dni w tygodniu wyłącznie na udzielanie informacji stronom, czego przy obecnym zakresie działania przy najlepszych swoich chęciach z wielką dla interesowanych szkodą nie mogą uczynić.

Otóż do urzeczywistnienia przedstawionych wyżej prośby, względnie zadość uczynienia odnośnym potrzebom rolnictwa, niezbędne jest pomnożenie sił technicznych krajo-

wego Biura melioracyjnego, co już także pod 2) (ad c) podniesiono.

6) W końcu uważa podpisany Komitet dotychczasową organizację kredytu melioracyjnego i to z uwzględnieniem nowego wspomnianym okólnikiem ogłoszonego — za niedostateczną, i zbyt powoli prowadzącą do wielkiego celu zmelirowania wszystkich gruntów w Galicyi, które tego najniezbędniej potrzebują. Albowiem, według obliczeń, dokonanych przez Wysoki Wydział krajowy, akcja melioracyjna prowadzona w obecnym tempie przeciągnąć się musi w setki lat, co nie jest wskazaniem, jeżeli kraj nasz ma w kulturze rolniczej zdołać za innymi krajami. Nowy zatem kredyt melioracyjny jest wprawdzie, jak to wyżej zaznaczono krokiem naprzód, ale nie jest rozwiązaniem kwestyi.

Jako skuteczny środek przyspieszenia akcji melioracyjnej uważają koła rolnicze:

1) zaprowadzenie w drodze konstytucyjnej zmiany ust. 5. § 2. ustawy o projektach melioracyjnych z dnia 6/7 1896. (Dz. p. p. Nr. 144). W tym kierunku, aby reszta melioracyjna nawet przy 4% odsetkach mogła nie przenosić 4.4% kapitału, bez dodatku na administrację (0.25% razem 4.65%)

2) utworzenia w banku krajowym oddziału melioracyjnego, któryby na wzór czeskiego banku krajowego udzielał spółkom rolnym (drenarskim) i właścicielom gruntów pożyczek nisko oprocentowanych przy pomocy emisji obligów melioracyjnych, oraz z przyznaniem ulg skarbowych przewidzianych ustawą z dnia 20 czerwca 1884 Nr. 116, Dz. u. p. dla przedsiębiorstw subwencyonowanych z państwowego funduszu melioracyjnego.

3) gdyby utworzenie oddziału melioracyjnego w banku krajowym było niemożliwym, to jest rzeczą niezbędną zorganizowanie nisko procentowego kredytu melioracyjnego w inny możliwy sposób.

Komitet c. k. Towarzystwa rolniczego w Krakowie.

Kwestya buraków cukrowych.

Ciąg dalszy.

2) Obliczenie rentowności plantacji buraków cukrowych, na podstawie trzyletniego przecięcia z jednej morgi.

Przychód:

Przeciętny zbiór buraków z 1 morgi 146.7q po przeciętnych cenach	297 K. 04 h.
40% bezpłatnie dodanych wytlóków 58 c.	29 „ 10 „ = 326 K. 14 h.

Rozchód:

Dwukrotna orka z pogłębiaczem, zużyto 8 koni à 1.20 i 4 ludzi à 1 k.	13 K. 60 h.	13.60
Uprawa pokładów je-sienna, 2 konie, 1 człowiek	3 „ 40 „	3.40
Uprawa wiosen. i siew 3 konie i 1 1/2 człowiek	5 „ 10 „	5.10
Sztuczne nawozy	54 „ 71 „	54.71
Nasienie buraków	15 „ 98 „	15.98
Plewienie, przerywanie, czyszczenie i inne najmy	43 „ 74 „	43.74
Wywożenie nawozów stajennych rozdzielone do morgi całego obszaru	4 „ 50 „	4.50
Odstawa buraków do cukrowni, przeciętna odległość 8 klm. po cenie 1 klm. i 100 kg. 3 h.	35 „ 20 „	35.20
Ogólne koszty gospodarze rozdzielone na morgi	29 „ 40 „ = 205 K. 63 h.	29.40
Dochód z jednej morgi	120 „ 51 „	120.51

3) z majątku w zachodniej Galicyi, 10 1/2 klm. od kolei r. 1903 zebrano z morgi netto, t. j. jak przyznała cukrownia: 158 ctm. po 1 K. 70 h. 268 " 60 "

40% wytlóków 15 " — " = 283 " 60 "

R. 1904 (susza szkodliwa) 112 ctm. po 1:70 . . . 190 " 40 "

40% wytlóków 10 " — " = 200 " 40 "

Przeciętny dochód brutto: 484 " — "

Wydatki na morgę, oprócz sprzężaju własnego:

1) nasienie 20 " — "

2) nawozy (150 k. superf. 18%, 300 k. kainitu 100 k. saletry) 49 " 23 "

3) robocizna (motyczenie, przecinanie, przerywanie, motyczenie głębokie, czyszczenie i 3-krotne użycie w ciągu robót konnego wypielacza) 35—40 ludzi na morgę po 80 h. 32 " — " = 101 " 23 "

Zbiór przeważnie na liście, o ile za gotówką, to liście pozostają jako dochód: odwóz licząc jak w powyższym rachunku czyniłby 40 " 50 "

Zostaje dochód 100 " 27 "

Rachunki powyższe z różnych gospodarstw, położen i z różnych stron kraju, których nie mnożę, aby uwag tych nie obciążać, starczą niewątpliwie w każdym razie za dostateczną informację o szansach rentowności. Celem zaś wyjaśnienia agrarnej doniosłości tej sprawy, uprosiłem prof. Stefana Jentysa o poniższe uwagi.

Dr. Józef Milewski.

II.

Cukrownie w Galicyi nie prosperują, a kraj ten, jakkolwiek leży w pasie klimatycznym zupełnie odpowiednim dla produkcji buraka cukrowego, nie wytwarza nawet tyle cukru, ile sam może zużyć. Oto skarga, od dawna dająca się słyszeć, a w ostatnich paru latach coraz głośniejszem odzywająca się echem.

Nie produkujemy tyle, ile powinniśmy, fakt to niezawodnie dziwny i zastanawiający, gdyż trudno przypuścić, aby koszta produkcji cukru były w Galicyi tak dalece wysokie, że kraj nie może obronić własnej produkcji przed współzawodnictwem cukru obcego, że działa tu poprostu ta *force majeure*, przeciwko której niepodobna walczyć. Jakież więc czynniki tamują rozwój cukiernictwa? co sprawia, że produkcja buraka cukrowego się nie rozszerza, albo nawet zmniejsza, jakkolwiek już obecnie dużo cukru się sprowadza, a konsumpcja bynajmniej nie doszła do kresowych granic, lecz przeciwnie daleko od tych granic stoi i niezawodnie długo jeszcze będzie się wzmagać. Oto pytania, którymi niezawodnie dla dobra kraju należy się zająć.

Sprawa ta niezawodnie ważna, a jak dotychczas niezawodnie za mało nas zajmuje, jakkolwiek budzi ona już i po za granicami kraju nietylko pewien interes, ale wprost zdumienie. Niedawno stan cukrownictwa w Galicyi był przedmiotem obrad warszawskiego oddziału Towarzystwa popierania przemysłu i handlu, a referent wśród wielu przyczyn, tamujących pomyślny rozwój, i tę wymienił, że chociaż rolnictwo w uprawie buraków cukrowych znajduje znakomitą pomoc i podporę, rolnicy nie chcą z tej pomocy korzystać.

Sąd to niezawodnie ostry, ale trudno twierdzić, że zupełnie niezasłużony, bo w istocie rozmiary produkcji buraka cukrowego, są u nas zbyt skromne, a znaczne zmniejszenie

się w ostatnich latach obszaru zajętego pod uprawę buraka cukrowego w niektórych okolicach niezupełnie usprawiedliwione okolicznościami, czy to ekonomicznymi, czy też naturalnymi.

c. d. n.

O urządzaniu i prowadzeniu doświadczeń polowych.

Kwestya organizacyi doświadczeń polowych staje się coraz bardziej interesująca, wychodząc poza dawne ciasne ściany zakładów specjalnych — Stacyi doświadczalnych — na szerszą widownię. Pola doświadczalne nakształt sieci pokrywają Kraj, są zakładane w miejscach prywatnych przez energiczniejszych i chętnie się do ogólnospołecznej pracy garnących ludzi — bogatych i mniej zamożnych rolników.

Ponieważ zaś każde doświadczenie powinno mieć na celu zarówno zysk ogólny, jak i osobisty, starać się powinniśmy tak je organizować i prowadzić, a zarazem o wynikach doświadczeń wspólnie się informować, aby one faktycznie i nam i ogółowi przynosiły korzyść. Stacje doświadczalne są właśnie powodowane tą ideą przewodnią służenia dobru społecznemu — powinny być zatem najściślejszym łącznikiem, niejako tą stacją centralną, do której przychodzą i z której się rozchodzą ogniwa praktycznie zdobywanej wiedzy, dzięki wspólnej, pracowitej i sumiennej działalności rolników i ich własnej instytucyi.

W poniższym więc opracowaniu starać się będę wyjaśnić, na czem powinien polegać ich wzajemny stosunek t. j. jakie i kiedy dadzą się wykonywać próby, jak trzeba je organizować, jaką drogą najłatwiej, a zarazem najlepiej dojść do zamierzonego celu. Nasze Stacje doświadczalne, najczęściej małymi środkami zakładane i wyposażane, nie są zazwyczaj w stanie prowadzić doświadczenia na własnym terenie — zakładają więc je w bliższej lub dalszej od siebie okolicy, powierzają je przez pewien przeciąg czasu opiece miejscowych rolników, same zaś przyjmują na siebie wykonywanie takich czynności, uskutecznienie których jest niedostępnem poszczególnym jednostkom, a więc analizują ziemię, sprowadzają i analizują odpowiednie dla danych prób nasiona, nawozy pomocnicze, poddają badaniom botaniczno-chemicznym otrzymane z doświadczeń plony, i t. d. Wobec dzisiejszych wysoce indywidualnych gospodarstw, jest to poniekąd nawet koniecznością, której największe nawet dotacje nie usuną. Na zawsze prawdopodobnie pozostaną instytucye rolne ściśle naukowe, które pracować będą na małym własnym terenie, będą wypracowywać ogólne wskazówki i metody badania, z których następnie korzystać i na szerszą skalę stosować będzie obowiązkiem takich stacyj jak nasze tu w Galicyi, lub Królestwie — ściśle z rolnikami związanym. Ten wzajemny stosunek jest nietylko koniecznym, ale nad wyraz sympatycznym wskazuje on bowiem na szczególniejsze zainteresowanie się tą sprawą u ogółu społeczeństwa rolnego, a zarazem ścisłą tegoż łączność. Obydwie strony obowiązują jednakowa sumiennosc, pracowitosć, znajomosć rzeczy. Mówię tu o tem dlatego, że nietylko przyznaję znaczenie doświadczeń polowych, trudnosć ich organizacyi w zwykłych warunkach, lecz i kosztownosć ich dla danego majątku, szkoda by więc było organizować próby wadliwie i niedokładnie, bo wyniki takich prób nikogo nie przekonają, nie dadzą opieszalemu wykonawcy moralnego wynagrodzenia, nie zainteresują się niemi nadal, przeciwnie, zniechęci się i odstręczy od nich. Kto więc chce się podjąć prowadzenia prób, powinien oprócz zainteresowania się i dobrych chęci zdecydować się także na poniesienie pewnych nieznacznych zresztą kosztów, — Stacja doświadczalna przyjsć winna z odpowiednią pomocą, udzielić odpowiednich wskazówek, sprowadzić stosowne nasiona i nawozy pomocnicze, wykonać odpowiednie analizy.

Jakież więc możemy inicjować i prowadzić doświadczenia.

Dla przykładu i zachęty przytaczam poniżej pewną ilość ważniejszych, lecz niezbyt trudnych do wykonania prób, a dla łatwiejszego orientowania dzielę je na grupy z odpowiednich

ściśle ze sobą związanych doświadczeń złożone. Pierwszą grupę tworzą doświadczenia nad wartością różnych sposobów uprawy, a więc: badanie wpływu głębszej lub płytszej, zagonowej lub płaskiej uprawy; porównywanie wartości orek, w różnych czasach wykonywanych; jesiennych i wiosennych upraw; jedno-razowej, podwójnej lub nawet potrójnej uprawy pod jarzyny; badanie wpływu różnych kultywatorów, bronowania zbóż i łąk, natychmiastowego podorywania ściernisk, próbowanie różnych sposobów niszczenia perzu i chwastów i t. d. Drugą kategorię stanowią: wypróbowywanie wartości różnych nowych roślin, nowych odmian poprzednio już w danym gospodarstwie uprawianych roślin, nowych zbóż, okopowych lub wreszcie nowych roślin pastewnych.

Do trzeciej grupy zaliczyć wypada doświadczenia z różnymi sposobami zasilania gleby w materje pokarmowe; badanie potrzeb pokarmowych roli; wartości obornika, częstszego lub rzadszego zasilania roli obornikiem; kiedy i jak go wywozić, rozrzucać i przyorywać płycej lub głębiej; badanie wpływu oraz opłacalności nawozów zielonych i pomocniczych jakie nawozy i w jakiej ilości stosować należy, i t. d. Oto szereg prób, które każdego rolnika prawdopodobnie interesują. Nie zamykają one rzecz naturalna całego możliwego koła, gdyż w każdym gospodarstwie znajdzie się zapewne to lub inne zagadnienie, które tylko na drodze experimentalnej rozwiązaniem być może.

Zasadniczym warunkiem powodzenia danej próby jest takie jej zorganizowanie, aby wpływ tego czynnika, który nas w danej chwili najwięcej obchodzi, mógł się należycie uwidocznić; cel powyższy osiągnięty będzie wtedy, gdy na naszych próbnych półkach wszystkie czynniki z wyjątkiem jednego przez nas badanego, będą możliwie jednakowo współdziałały. Rozwiązując powyższe zadanie, przedewszystkiem zwrócić nam wypadnie uwagę na wybór odpowiedniego terenu. Pól doświadczalnych nie należy zakładać blisko dróg; szczególnie więcej ożywionych, również na skrajach pól; trzeba się jednak starać, by dostęp do nich był ułatwiony ze względu na konieczne ich dozorowanie oraz czynienia różnych sprostżeń. Do tego jednak celu wystarczy wążka 40 centymetrowa Steczka. Teren doświadczalny powinien być równym, lub z jednakowym na porównywanych ze sobą parcelach spadkiem, z jednolitą glebą, podglebiem i podłożem — wypadnie więc go zbadać w paru miejscach za pomocą stosownego świrdra, lub w braku tegoż za pomocą pionowych przekroi, szpadlem dokonywanych. Następnie należy wziąć próbkę gleby, podglebia i w razie możności podłoża. Najważniejszą dla nas będzie warstwa wierzchnia tj. warstwa, którą się wzrusza przy najgłębszej mechanicznej uprawie; poznać ją można po jednolitem ciemniejszym zabarwieniu, obecnością próchnicy spowodowanym i po wyraźnej gruzelkowej budowie; warstwa ta jest najczynniejszą, w niej zachodzą najważniejsze procesy chemiczne, ona dostarcza roślinom głównego pożywienia, ona obfituje w konieczny dla życia roślin tlen i w bezwodnik węglowy (CO₂), wydzielany przy procesach rozkładowych części roślinnych w niej zawartych. Podglebie jest dla nas równie ważnym, różni się ono od gleby tylko wyraźnym brakiem próchnicy, lub jej odmiennym zabarwieniem, oraz o wiele słabszym natężeniem procesów chemicznych. c. d. n.

Sprawy bieżące.

W c. k. magazynach wojskowych XI korpusu odbędą się rozprawy ofertowe na dostawę siana, słomy na podściół i drzewa twardego, z dostawą w czasie od 1 października 1905 do 30 września 1906 r. Mianowicie w c. k. urzędzie prowiantowym we Lwowie rozdane będzie dnia 27 lipca br. o godzinie 9 rano dostawa 60 wagonów siana, 37 wagonów słomy na podściół i 3 wagony słomy do sienników dla magazynu w Mostach wielkich; 20 wagonów siana, 12 wag. słomy na podściół, 1/2 wag. słomy do sienników i 72 m³ drzewa dla

magazynu w Krechowie; 54 wag. siana, 33 wag. słomy na podściół, 1 1/2 wag. słomy do sienników dla magazynu w Zółkwi. W c. i k. urzędzie prowiantowym w Stanisławowie oddaną będzie w dniu 19 lipca br. o godzinie 9 przed południem dostawa 69 wag. siana, 43 wag. słomy na podściół i 3 wag. słomy do sienników dla magazynu w Kołomyi; 47 wag. siana, 29 wag. słomy na podściół, 2 1/2 wag. słomy do sienników i 980 m³ drzewa dla magazynu w Czortkowie; 20 wag. siana, 12 1/4 wag. słomy na podściół, 1 1/2 wag. słomy do sienników i 510 m³ drzewa dla magazynu w Zaleszczykach; 5 q słomy do sienników i 72 m³ drzewa dla magazynu w Haliczu. W urzędzie prowiantowym w Złoczowie odbędzie się w dniu 24 lipca br. o 9 rano oddanie dostawy 59 1/4 wag. siana, 36 1/2 wag. słomy na podściół, 2 3/4 wag. słomy do sienników i 954 m³ drzewa dla magazynu w Brodach; 49 wag. siana, 30 wag. słomy na podściół, 5 1/4 wag. słomy do sienników dla magazynu w Tarnopolu; 59 wag. siana, 36 1/5 wag. słomy na podściół, 3 wag. słomy do sienników i 912 m³ drzewa dla magazynu w Trembowli; 57 wag. siana, 35 wag. słomy na podściół 1 1/2 wag. słomy do sienników dla magazynu w Zborowie; 71 wag. siana, 44 wag. słomy na podściół, 3 wag. słomy do sienników dla magazynu w Złoczowie. W urzędzie prowiantowym w Czerniowcach odbędzie się dnia 21 lipca br. o godzinie 9 rano oddanie dostawy 83 wag. siana, 50 wag. słomy na podściół, 7 3/4 wag. słomy do sienników dla magazynu w Czerniowcach; 56 3/4 wag. siana, 35 wag. słomy na podściół, 1 1/2 wag. słomy do sienników i 450 m³ drzewa dla magazynu w Zuczce; 1 wag. siana, 1/2 wag. słomy i 390 m³ drzewa dla magazynu w Radowcach.

Oferty będą przyjmowane tylko pisemne na drukowanych blankietach, które można otrzymać we wszystkich magazynach wojskowych, które również udzielają wszelkich wyjaśnień.

Stuletni jubileusz zakładu ogrodniczego Ulrycha w Warszawie. Dnia 31go sierpnia roku bieżącego upływa sto lat od chwili założenia w Warszawie przez Jana Ulrycha z Łużyce Dolnych zakładu ogrodniczego, istniejącego nieprzerwanie po dzień dzisiejszy, a noszącego obecnie firmę „C. Ulrycha“.

Najdawniejszy ten i największy w kraju, wzorowo prowadzony, zakład ogrodniczy przynosi chlubę ogrodnictwu naszemu i śmiało może być zaliczony do najlepszych w Europie.

Usilną, wytrwałą i rozumną pracą, opartą na wiedzy zawodowej, i rozległym, wiekowym doświadczeniu, dzielnie zasłużył się ogrodnictwu krajowemu przez rozpowszechnienie milionów wyborowych drzew owocowych, krzewów ozdobnych i roślin doniczkowych, dając pracę znacznej ilości ludzi i przyczyniając się do podniesienia bogactwa narodowego, wyrobienia smaku estetycznego i zatrzymania w ubogim kraju znacznych sum na produkty, którychby w wielu razach należało szukać za granicą.

Nadto zakład Ulrychów wykształcił praktycznie całe setki zdolnych ogrodników, którzy szerzyli następnie wiedzę ogrodniczą w najodleglejszych zakątkach kraju naszego, Litwy, Podola, Wołynia i Ukrainy. Okoliczność powyższa nabiera tem większego znaczenia, że szkół ogrodniczych nie mieliśmy w kraju zupełnie, a wyjazd za granicę, z przyczyny braku dróg żelaznych i nieznajomości języków obcych u ogółu adeptów ogrodnictwa, był bardzo utrudniony, skutkiem tego prawie niemożliwym było korzystanie z praktyki w ogniskach ogrodniczych, cudzoziemskich.

Wprowadził też zakład Ulrychów do kraju nieznaną przedtem uprawę niektórych roślin, lub nowe metody ich hodowli i uszlachetniania; stosując je na dużą skalę, wyrabiał im prawo obywatelstwa w ogrodnictwie krajowym i jako pionier, wskazywał drogę innym. Na polu otrzymania nowych odmian również chlubnie zakład się odznaczył, wyhodował między innymi wiele pięknych mieszańców azalii, które wspólnie z kameliami, były jedną ze specjalności zakładu.

Szereg tych zasług i uczciwą, wytrwałą pracę trzech pokoleń właścicieli zakładu w ciągu całego stulecia, postanowiono uczcić przez zebranie funduszu stypendyalnego imienia Ulrychów, którego odsetki byłyby obracane na zapomogi

dla kształcących się za granicą zdolnych ogrodników krajowych.

Warszawska Kasa pożyczkowo-oszczędnościowa Rolników i Ogrodników prosi o nadsyłanie na ten cel składek pod swoim adresem. (Warszawa ul. Złota Nr. 24.)

Komunikat krajowego Biura pośrednictwa pracy. I. Zgłoszenia pracodawców (miejsca wolne): **Bochnia:** 40 robotników sezonowych w tem: 25 mężczyzn, 24 K. miesięcznie i deputat, 10 dziewczek po 20 K. i deputat, 5 chłopców po 16 K. i deputat; 1 dziewczka, wedle umowy. — **Brody:** 50 robotników sezonowych w tem 30 kobiet, 20 mężczyzn na 2 1/2 mies.; 30 robotników rolnych, w tem 15 mężczyzn, 15 kobiet do jesiieni; 2 pisarzy ekonomicznych; 1 gospodarz (chłop) ze wschodniej Galicji do zarządu folwarku, 120 K. rocznie, kilkanaście korcy zboża, ogród i utrzymanie krowy; 4 chłopaków do koni, 80 K. i wikt; 4 dziewczki do dworu, 96 K.; 2 dziewczki do Zamku Brody, 96 K.; 1 ekonom kawaler; 1 dozorca do gospodarstwa mlecznego, 12 K. i wikt drugostolowy; 4 fernali na miesiące. — **Kołomyja:** 1 pisarz ekonomiczny, według umowy. — **Lwów:** 10 fernali, po 80 K. rocznie, ordynary lub wikt. — **Łańcut:** 3 ekonomów; 1 pomocnik gospodarczy, 9 fernali, 3 połowych. — **Mbsciska:** 1 wolarz, 60 K. rocznie, 10 korcy ordyn., mleko, ogród, mieszkanie i opał; 2 dziewczki do dworu do robót domowych, 8 K. mies. i wikt; 2 dziewczki do krów, rocznie 80 K., albo na letnie mies. po 10 K. i wikt; 1 dziewczka do krów do dworu, 60 K. i wikt; 1 gumieny, obeznanego z obsługą maszyn rolniczych; 1 pastuch 10 korcy ordynary, opał, mleko, mieszkanie, wikt i 80 K.; 20 robotników rolnych do dóbr Olszany; kilku robotników rolnych do dóbr Lubla; 40 robotników rolnych do dóbr Krysowice; 20 robotników rolnych do dóbr Rokietnica; kilku chłopaków do koni. — **Myślenice:** 1 leśny. — **Sanok:** 1 pisarz ekonomiczny, 268 K. i wikt. — **Tarnobrzeg:** 1 urzędnik gospodarczy, postępowy rolnik z wyższym wykształceniem. Na razie umowa miesięczna z płacą 80—140 K. mies. bez dodatków oprócz mieszkania; 1 leśny (podleśniczy) z fachowem wykształceniem; 1 połowy, żonaty na ordynary, płaca według umowy; 1 gumieny żonaty na ordynary, płaca według umowy; 3 dziewczki do gospodarstwa, po 120 K. rocznie, mieszkanie i wikt. — **Kraj. Biuro:** 1 pasiecznik i ogrodnik do majątku Kozice, od 1 lipca na ordyn. z pszczoł, pomieszkaniem, opał, ogród, 20% z dochodu a w pierwszym roku i pensya; 50—60 robotników do zbioru chmielu na czas od 15 (8—15) 9. Płaca 20 hal. od 1 ćwierci chmielu i całe utrzymanie. Zgłoszenia przesyłać W. P. Tustanowski, Podmichałowce p. Żurów; 10 robotników sezonowych (mazurów) w tem 5 dobrych kosiarzy zboża i 5 dziewczek, warunki należy podać, adres: W. P. Kazimierz Lech, Rzesna ruska, p. Rzesna polska; 4 robotników sezonowych, w tem: 2 chłopów, 2 kobiety od 15/VII—15/X. Mężczyźni po 20 K. mies. i wikt, kobiety po 18 K. i wikt. Zwrot kosztów podróży tam i w powrotem. Adres: WP. Stanisław Daniłowicz w Terce przez Baligród. — **Mościska:** 1 parobek do krów i świń do klasztoru, kawaler. — **Buczacz:** 1 kowal. — **Kołomyja:** 1 kowal-maszynista, 700 K. rocznie, 20 korcy ordyn., pomieszkaniem, opał, ogród, utrzymanie 2 krów, po 1/2 roku zwrot kosztów podróży. Ma utrzymywać własnym kosztem czeladnika. — **Brody:** 1 furman do stajni cugowej; 1 furman, 12 K. mies., całe utrzymanie, światło, opał, mieszkanie. — **Buczacz:** 1 furman. — **Lwów:** 1 sztangret, wysłużony wojskowy, młody kawaler, 120 K. rocznie, liberya, wikt, ślubowanie od napojów alkoholycznych. — **Mościska:** 1 furman-służący; 2 chłopców stajennych; 2 furmanów do powożenia czwórka. — **Tarnobrzeg:** 1 furman, żonaty, na ordynary, według umowy.

II. Zgłoszenia szukających pracy (miejsca poszukiwane): **Bochnia:** 1 połowy; 1 leśny; 1 oficyalista prywatny. — **Brody:** 1 zarządca przy gospodarstwie lub gajowy z b. dobrmi świadectwami; 1 oficyalista prywatny, kawaler z Królestwa Polskiego; 1 leśniczy-gajowy; 3 pisarzy ekonomicznych; 1 połowy-gumieny; 1 dozorca gospodarczy; 1 dozorca do gospodarstwa mlecznego i stajni opasowej; 1 ekonom, (plantator chmielu); 2 połowych; 1 leśnik; 1 zarządca folwarku; 1 ekonom-podleśniczy (subjekt handlowy); 1 ekonom (wyrabia meble z giętkiego materyału); 1 pasiecznik; 1 zarządca gospodarczy lub podleśniczy, dobre świadectwa; 2 fernali; 1 do służby lasowej. — **Buczacz:** pisarzy gospodarczych; 1 ekonom; 1 gajowy furman. — **Kołomyja:** 2 leśniczych: 1 z egz. państwowym, drugi szkołą w Bolechowie; 2 ekonomów z długol. praktyką, według ugody. — **Lwów:** 2 dozorców gospodarczych; 2 leśnych; 1 praktykant gospodarczy; 2 leśnych. — **Łańcut:** 1 rzadca; 2 ekonomów; 4 leśnych; 1 połowy; 1 leśny. — **Mościska:** 1 rzadca-ekonom-leśnik, dobry chmielarz i pasiecznik, b. dobre świadectwa; 7 ekonomów-leśniczych; 2 leśnych; 2 karbowych-połowych; 1 strzelec-podleśniczy, wysłużony żandarm; 1 pisarz ekonomiczny, na 3 miesiące, 20 K. i wikt. Ma szkołę rolniczą i praktykę. — **Myślenice:** 1 połowy-podleśniczy; 1 pisarz ekonomiczny, żonaty. — **Tarnobrzeg:** 1 agronom, 18 lat ze szkołą w Kobiernicy, skromne wymagania. — **Kraj. Biuro:** 1 ekonom, lat 50, żonaty bezdzietny, praktyki lat 25, z czego 19 lat na jednej posiadzie w dobrach ks. Sapiechów; 1 leśniczy lat 40, praktyki lat 14, egz. państw.; 1 przedsiębiorca akordant do robót ziemnych, betonowych lub budowy kolei. — **Mościska:** 1 pasiecznik-chmielarz, rzadca leśnik. — **Brody:** 1 pomocnik ogrodnicy; 2 ogrodników. — **Lwów:** 3 ogrodników. — **Mościska:** 3 ogrodników, na ordynary. — **Kołomyja:** 1 kowal, egzaminowany podkuwacz koni. — **Lwów:** 1 kowal-maszynista. — **Mościska:** 1 kowal dworski na ordynary, egzamin. podkuwacz koni. — **Bochnia:** 1 kowal-maszynista. — **Brody:** 10 furmanów; 1 chłopak do koni. — **Kołomyja:** 3 furmanów, świadectwa dobre, według umowy. — **Lwów:** 5 furmanów. — **Tarnobrzeg:** 1 koniuszy, 40 K. mies., liberya, pranie i wikt.

WIADOMOŚCI HANDLOWE.

Sprawozdanie Syndykatu Towarzystw rolniczych

z targu zbożowego w Krakowie na Kleparzu dnia 11 lipca 1905.

Dzisiejszy targ odbył się przy usposobieniu niezmiennem. Co do pszenicy widoki nie są wyraźnie zarysowane a tem samem ilość transakcyi ograniczona. Żyto pewniej trzyma się w cenie, gdyż relacye z okolic, gdzie żniwo rozpoczęto nie są tak pomyślne jak początkowo myślano. W handlu jęczmieniem panuje ciągle przykra stagnacya, natomiast owies był dosyć poszukiwany i lepiej płacony. Inne artykuły bez zmiany.

Sprzedawano: pszenicę białą od 8.50—8.95 K., pszenicę czerwoną po 8.50—8.95 K., żyto od 7.15—7.45 K., jęczmień od 6.70—7.45 K., owies od 6.70—7.60 K., kukurydzę nową od 7.50—7.80 K., kukurydzę starą od 8.15—8.60 K., kukurydzę Cinquantino od 8.75—9.00 K., groch zwykły do gotowania od 9.25—10.00 K., groch Victoria od 10.50—12.00 K., groch pastewny od 7.75—9.50 K., bobik od 7.00—7.25 K., wyka od 10.00—12.00 K., rzepak od 11.50—12.20 K., otręby pszenne od 4.80—4.90 K., otręby żytnie od 5.20—5.40 K. Wszystko za 50 kg.

Zboża.

	Lipiec	Pszenica	Żyto	Jęczmień	Owies
Lwów	8	15.20—15.80	11.80—12.80	12.60—13.30	12.60—13.00
Tarnów	7	15.00—16.00	13.00—14.00	14.00—15.00	14.50—15.50
Podwołoczyska	7	16.10—16.50	11.50—12.20	11.40—12.60	12.20—12.90
„ ros. bez cla	7	13.10—14.50	10.40—11.30	11.10—12.50	10.40—11.50
Wiedeń	11	16.00—17.60	13.20—14.20	13.30—14.80	13.60—15.00
Peszt	12	15.90—16.20	12.40—12.70	00.00—00.00	11.30—11.80
Ceny w koronach za 100 kg.					
Wrocław	10	16.60—18.20	14.20—15.40	13.50—15.40	13.60—15.40
Ceny w markach za 100 kg.					

Jęczmień pastewny. Wiedeń 11/VII 12.60—13.40 K. Lwów 7/VII 12.10—13.20 K. za 100 kg.

Jęczmień na krupy. Wiedeń 11/VII 14.00—15.20 K. za 100 kg.

Kukurydza. Wiedeń 11/VII 15.80—17.00 K., Lwów 7/VII 16.20—16.60 K. Peszt 11/VII 15.20—15.40 K. Tarnów 7/VII 19.00—20.00 K. za 100 kg.

Hreczka. Kraków 11/VII 17.00—18.20 K. Tarnów 7/VII 19.00—20.00 K.

Lwów 7/VII 21.00—22.00 K.

Strączkowe, przemysłowe, okopowe i nasiona.

Groch. Wiedeń 7/VII 21.00—24.00 K. Lwów 7/VII 12.60—13.40 K. Tarnów 7/VII 20.00—22.00 K. za 100 kg.

Wyka. Lwów 7/VII 21.60—22.00 K.

Chmiel. Wiedeń 00/III zatecki miejski 000—000 K., zatecki okoliczny. 000—000 K., anschauer czerwonny 000—000 K., zielony 000—000 K. za 50 kg. Lwów 8/VI 000—000 K. za 56 kg.

Rzepak. Kraków 7/VII 21.00—22.50 K. Lwów 7/VII 24.00—25.00 K. Wiedeń 7/VII 22.00—23.00 K. Praga 0/1 0.00—0.00 K. Peszt 7/VII 21.00—24.00 K. Tarnów 7/VII 21.00—22.00 K. za 100 kg.

Ziemiaki. Kraków 11/VII 5.60—6.00 K. Tarnów 7/VII 4.00—4.20 K. Lwów 7/VII 00.00—00.00 K.

Koniczyna czerwoną. Lwów 7/VII 90.00—115.00 K. Podwołocz. galic. 7/VII 000.00—000.00 K. Podwołocz. ros. 7/VII 00.00—000.00 K. bez cla. Wiedeń 7/VII styryj. 120.00—140.00 K. średnia jakoś 112.00—118.00 K., gruboziarnista czysta 000.00—000.00 K. za 100 kg.

Koniczyna białą. Kraków 7/VII 80.00—110.00 K. Lwów 7/VII 100.00—120.00 K. Wiedeń 00/V 000.00—000.00 K. za 100 kg.

Zwierzęta i produkty zwierzęce.

Woły. Wiedeń 11/VII galicyjskie prima 80.00—88.00 K., secunda 71.00—79.00 K., tertia 00.00—00.00 K. za 100 kg. żywej wagi. Spęd 258 sztuk. Nierogaczina. Wiedeń 11/VII prima 105.00—115.00 K. tłuste 120.00—126.00 K. za 100 kg. żywej wagi.

Miejska centralna targowica na bydło w Krakowie 11/VII. Na dzisiejszy targ sprzedano bydła rogatego 42 sztuk, jałownika 25, cieląt 205, owiec i kóz 0, nierogacziny 132. Płacono za woły 70—74 K., za krowy po 64—72.00 K. buhaje 74—80 K. za 100 kg żywej wagi. Za cielęta płacono 28—42 K. za sztukę, a za owce od 00—00 K. za sztukę. Za nierogaczinę płacono po 140—146 K. za 100 kg. rzeźnej wagi (bitych sztuk).

Masło. Wiedeń 7/VII deserowe 2.60—2.80 K., wiejskie 2.20—2.40 K. zwykle targowe 1.80—2.20 K. Kraków 11/VII targowe 1.60—2.00 K. za 1 kg. Hamburg 7/VII stolowe I klasy 218.00—230.00 M. II klasy 200.00—216.00 M. III klasy 060.00—000.00 Marek za 100 kg. Berlin 8/VII dworskie i spółkowe, prima 218.00—224.00 M., secunda 212.00—222.00 M., tertia 208.00—216.00 Marek za 100 kg.

Jaja. Wiedeń 7/VII prima 34—35 sztuk, secunda 36—37 sztuk, konserwowych w wapnie 00—00 sztuk za 2 K. Kraków 11/VII 2.80—3.60 K. Berlin 7/VII 2.80—3.10 M. za kope.

Spirytus.

Wiedeń 7/VII surowy 75% 40.85—41.25 K., rafinowany 90% bez opłaty 133.50—134.00 K.
Lwów 8/VII 38.75—39.10 K.

Pasza.

Siano **Kraków** 11/VII 4.40—6.40 K., **Tarnów** 7/VII 4.50—5.50 K.
Wiedeń 7/VII 4.80—6.60 K. za 100 kg.
Koniczyna **Kraków** 11/VII 6.80—7.60 K. **Wiedeń** 7/VII nowa 4.50—7.40 K. za 100 kg.
Słoma **Kraków** 11/VII 5.00—5.40 K. **Tarnów** 7/VII 3.20—3.50 K. **Wiedeń** 7/VII 4.40—5.20 za 100 kg.

Redaktor odpowiedzialny: Dr. Adam Krzyżanowski.

L. 3212.

KONKURS.

Komitet c. k. krakowskiego Towarzystwa rolniczego ma do umieszczenia na subwencyjnej stacyi:

Szpakowatego orientalnego 160 ctn. wysokiego ogiera „Hultaja“ ur. 1900 r. po wywodowym Mahomecie z Osmaki.

Warunki otrzymania tego ogiera są następujące:

1. Hodowca ubiegający się o tego ogiera musi być członkiem Towarzystwa rolniczego i przed wniesieniem podania winien obejrzeć ogiera na miejscu w stajni ks. Dyonizego Węgrzynowicza w Krzeczowicach, kolej w miejscu, a poczta Kańczuga, w podaniu zaś zaznaczyć, że ogier odpowiada jego wymaganiom.

2. Hodowca, któremu Komitet przydzieli ogiera na stację winien w wysokości 25% ceny przyczynić się do jego zakupna t. j. kwotą 375 K. i ogiera na swój koszt sprowadzić.

3. Przez przeciąg lat czterech ogier jako subwencyjny pozostaje własnością Komitetu c. k. krakowskiego Towarzystwa rolniczego i pod kontrolą tegoż.

4. Hodowca winien otrzymanym subwencyjnym ogierem stanowić rocznie 30 klaczy obcych i w tym celu winien postarać się o licencję dla ogiera w mowie będącego.

5. Po czterech latach i po wypełnieniu warunków zawrzeć się mającej „Umowy“ ogier subwencyjny przechodzi na wyłączną własność hodowcy.

Podania należy wnieść najpóźniej do 1 października r. b. i to nie wprost do Komitetu tylko na ręce Wydziału tego Towarzystwa rolniczego okręgowego, w którym odrębnie działalności mieszka hodowca, mający zamiar ubiegać się o ogiera w powyższym konkursie wymienionego.

Kraków, dnia 1 lipca 1905 r.

Z Komitetu c. k. krakowskiego Towarzystwa rolniczego.

L. 3206.

KONKURS.

Komitet c. k. krakowskiego Towarzystwa roln. ogłasza niniejszem konkurs na:

a) jedną chlewnię zarodową rasy Yorkshire;

b) „ „ „ „ Westfalskiej pod następującymi

warunkami:

1. Chlewnia zarodowa składać się będzie z jednego knura i pięciu maciór zakupionych w pierwszorzędnym chlewniach zagranicznych.

2. a) Knur zakupiony z funduszy subwencyjnych danym będzie bezpłatnie do chlewni zarodowej.

b) Knur pozostaje własnością Komitetu i może być zamieniony na innego, jeżeli okaże się tego potrzeba.

c) Jeżeli knur dany przez Komitet do chlewni zarodowej stanie się niezdatnym do chowu, wtedy zostanie sprzedany na rzecz funduszu subwencyjnego Komitetu, a chlewnia zarodowa otrzyma z Komitetu innego knura pod tymi samymi warunkami.

3. a) Maciory dane będą hodowcy utrzymującemu chlewnię zarodową pod warunkiem zwrotu 50% ceny zakupna i transportu, który to zwrot wynosić będzie około 275 K. przy jednej losze.

b) Maciory te z czasem jako do chowu nieodpowiednie sprzedane zostaną w połowie na rzecz funduszu subwencyjnego Komitetu i w połowie na rzecz hodowcy, który w to miejsce otrzyma od Komitetu inne do chowu odpowiednie maciory i to pod warunkiem w ustępie 3a) podanym.

4. W chlewni zarodowej oprócz knura przez Komitet przydzielonego, nie wolno hodowcy utrzymywać żadnego innego knura do rozplodu.

5. a) Komitet w miarę potrzeby i dyspozycyjnych funduszy zakupować będzie od hodowcy przychowane od sztuk zarodowych zdadne do chowu prosięta w wieku 3—5 miesięcy i to po cenie przez Komitet w styczniu na cały rok ustanowianej.

b) Wszystkie inne sztuki z przychowku przez Komitet nie nabyte, mogą być przez utrzymującego chlewnię zarodową na jego rzecz sprzedane, byle nie pod firmą Komitetu c. k. krak. Tow. roln.

6. W razie zachorowania jednej lub więcej sztuk, winien jest utrzymujący chlewnię hodowca natychmiast sprowadzić na swój koszt weterynarza i dać znać o chorobie Komitetowi. W razie zaniedbania tego warunku, hodowca odpowiada za straty, któreby Komitet poniósł.

7. W razie wybiecia subwencyjnych sztuk zarodowych z urzędu wskutek pomoru, Komitet przy wynagrodzaniu za sztuki wybite bierze za knura całą kwotę, za maciory zaś po połowie z hodowcą.

8. Komitetowi przysługuje prawo przeniesienia każdej chwili chlewni zarodowej w inne miejsce, a hodowca otrzyma w tym wypadku tytułem zwrotu tę kwotę, którą się przyczyni do zakupna sztuk zarodowych.

9. W razie stwierdzenia przez Delegata Komitetu niedbałego utrzymania chlewni zarodowej przez hodowcę, lub też niedotrzymywania z jego strony warunków zawrzeć się mającej „Umowy“ przysługuje Komitetowi prawo zwinięcia chlewni zarodowej i to:

a) przez oddanie jej innemu hodowcy pod warunkiem w ustępie 8) podanym, albo

b) przez sprzedaż subwencyjnych sztuk zarodowych, w którym to wypadku w pierwszym rzędzie będzie z kwoty ze sprzedaży osiągniętej pokryta ta kwota, którą Komitet zapłacił za sztuki zarodowe i ich transport.

10. Przy przeniesieniu, lub zwinięciu przez Komitet chlewni zarodowej, hodowca zrzeka się wszelkich pretensji do Komitetu z tego tytułu powstać mogących.

11. Wszelki przychówek od subwencyjnych sztuk zarodowych jest własnością hodowcy utrzymującego chlewnię zarodową.

12. Chlewnię zarodową otrzymuje hodowca na przeciąg lat czterech, po upływie zaś tego czasu i po dopełnieniu wszystkich „Umow“ objętych warunków — subwencyjne maciory zarodowe przechodzą na własność hodowcy, zaś knur zakupiony wyłącznie z funduszy subwencyjnych Komitetu pozostaje jego własnością.

13. Hodowca poddaje się przez lat cztery co do chlewni zarodowej kontroli i poleceniom Komitetu, względnie jego Inspektora hodowli, lub też Delegata.

14. Hodowca utrzymujący chlewnię zarodową, obowiązany jest dawać bezpłatnie furmankę dla Inspektora hodowli względnie Delegata Komitetu do najbliższej stacyi kolei i z powrotem, skoro Inspektor lub Delegat powiadomi hodowcę o dniu przybycia w sprawie chlewni zarodowej.

Zgłoszenia do powyższego konkursu należy wnieść do Komitetu najpóźniej do 15 października 1905 r. i to na ręce Wydziału tego Tow. roln. okręgowego, którego członkiem jest hodowca ubiegający się o chlewnię.

Kraków, 8 lipca 1905.

Z Komitetu c. k. krakowskiego Towarzystwa rolniczego.

L. 3100.

KONKURS.

Komitet c. k. krakowskiego Towarzystwa rolniczego mając obecnie w swych owczarniach zarodowych przechowaną pełną ilość baranów rasy Hordenińskiej (białych) i chcąc przyjąć w pomoc hodowcom w hodowli ich owiec gotów jest wyż wspomniane barany rozesłać na subwencyjne stacje do tych hodowców, którzy na to zasługują i którzy są członkami Towarzystwa rolniczego.

Warunki otrzymania subwencyjnego barana na stacye są następujące:

1. Hodowca otrzyma barana za darmo, ponosi jednak wszelkie koszty transportu z owczarni zarodowej do miejsca przeznaczenia.

2. Baran subwencyjny pozostaje przez dwa lata własnością Komitetu.

3. Baran subwencyjny przeznaczony jest do stanowienia maciór będących własnością hodowcy jak nie mniej i maciór obcych.

4. Baran subwencyjny nie powinien odstanawiać przez rok jeden więcej maciór jak 50.

5. Hodowca winien barana subwencyjnego dobrze żywić, dbać o jego zdrowie, a w razie choroby postarać się na swój koszt o to, aby mu była udzielona pomoc przez osobę na chorobach owiec się znającą.

6. Hodowca jest obowiązany o chorobie, lub o zginięciu barana zawiadomić natychmiast Wydział tego Towarzystwa rolniczego okręgowego, u którego w obrębie działalności znajdował się subwencyjny baran i Komitet c. k. krakowskiego Towarzystwa rolniczego (Kraków ul. Basztowa l. 6).

7. Inspektor hodowli lub Delegat Komitetu ma prawo każdego czasu zlustrować stację subwencyjnego barana, a hodowca winien jest stosować się ściśle do wszelkich wskazań Inspektora lub Delegata Komitetu.

8. Gdyby hodowca subwencyjnego barana źle żywił, za mało dbał o niego, puszczał go do za wielkiej ilości owiec i t. d. to Komitetowi wolno na wniosek Inspektora lub Delegata Komitetu barana od niedbałego hodowcy każdego czasu odebrać.

9. Po upływie 2 lat i po dotrzymaniu warunków baran subwencyjny przechodzi na wyłączną własność hodowcy.

10. Podania należy wnieść najpóźniej do 25 sierpnia 1905 r. na ręce Wydziału tych Towarzystw rolniczych okręgowych, w których obrębie działalności mieszka hodowca ubiegający się o subwencyjnego barana, a podanie zawierać musi:

a) Imię i nazwisko petenta;

b) Miejsce jego zamieszkania;

c) Stację pocztową i

d) Ostatnią stację kolejową z którejby petent mógł odebrać barana.

Kraków, d. 1 Lipca 1905 r.

Z Komitetu c. k. krakowskiego Towarzystwa rolniczego.

L. 1894.

KONKURS.

Komitet c. k. krakowskiego Towarzystwa rolniczego ma sposobność umieszczenia na subwencyjnej stacyi dziesięcioletniego pełnej krwi angielskiego ogiera „Chorażego“, który przez lat 6 biegał, a w Pardubicach wygrał wielki bieg z przeskodami. Warunki otrzymania tego ogiera są następujące:

1. Hodowca ubiegający się o tego ogiera musi być członkiem Towarzystwa rolniczego, a przed wniesieniem podania winien obejrzeć ogiera w stajni JWP. Stanisława Ostaszewskiego w Klimkówce, stacja kolei i pocztowa Rymanów, i w podaniu zaznaczyć, iż ogier odpowiada jego wymaganiom.

2. Hodowca, któremu Komitet przydzieli ogiera, winien przyczynić się do jego zakupna kwotą 900 t. j. dziewięćset kor. i ogiera na swój koszt sprowadzić.

3. Przez przeciąg lat czterech ogier jako subwencyjny pozostaje własnością Komitetu c. k. krakowskiego Towarzystwa rolniczego i pod kontrolą tegoż.

4. Hodowca winien otrzymanym subwencyjnym ogierem stanowić rocznie 30 klaczy obcych i w tym celu winien postarać się o licencją dla ogiera w mowie będącego.

5. Po czterech latach i po wypełnieniu warunków zawrzeć się mającej „Umowy“ ogier subwencyjny przechodzi na wyłączną własność hodowcy. Podania należy wnieść najpóźniej do 15 lipca r. b. i to nie wprost do Komitetu, tylko na ręce Wydziału tego Towarzystwa rolniczego okręgowego, w którym obrębie działalności mieszka hodowca, mający zamiar ubiegać się o ogiera w powyższym konkursie wymienionego, Kraków, dnia 1 czerwca 1905 r.

Z Komitetu c. k. krakowskiego Towarzystwa rolniczego.

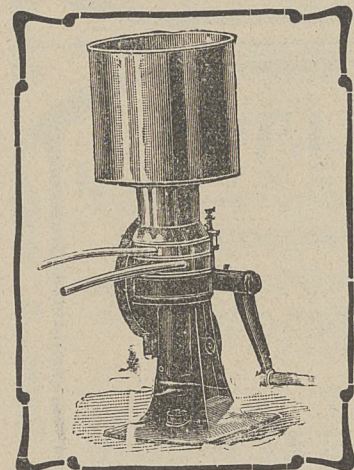
WYKAZ FIRM

które zawarły umowę co do kontroli nawozowej na rok 1905 z krajową stacją chem. roln. w Dublinach, zobowiązujących się zatem do sprzedaży nawozów według norm gwarancyjnych ustawionych przez Wydział krajowy Król. Galicyi i Lodm. z W. Ks. Krakowskiem.

1. Józef Karrach — Lwów jako przedstawiciel Biura sprzedaży żużli Thomasa w Wiedniu oraz firmy Thomas phosphatfabriken w Berlinie.
2. Firma Thomas phosphatfabriken w Berlinie.
3. Oddział handlowy c. k. Galicyjskiego Towarzystwa Gospodarczego we Lwowie.
4. Firma E. Bahlsen w Krakowie.
5. Związek handlowy dla Kółek rolniczych w Krakowie.
6. Zarząd główny Kółek rolniczych we Lwowie.
7. Bank rolniczy we Lwowie.
7. Firma Meilech i M. Pinkas Landau w Gorlicach.

Józef Mikulowski-Pomorski
kierownik stacji chem. roln. w Dublinach.

Absolvent szkoły rolniczej niemieckiej, służak, poszukuje posady adjunkta rolniczego od 15 sierpnia br. — Łaskawe zgłoszenia pod: „Rolnik 1002“ poste restante Kocobędz przy Cieszynie.



**ALFA LAVAL
SEPARATOR**

Niedościgniony

około 400.000 w użyciu

i przeszło 600

pierwszemi nagrodami
wyróżniony.

Od najmniejszego Modelu „Viola“ Separator o działalności 75 litrów na godzinę.

Do Kraft Separatora A II, który oddziela w godzinie 2000 litrów mleka.

Wszystkie jednakowej dobroci.

Akcyjne Towarzystwo

„Alfa Separator“, Wiedeń XVI.

Praga. Ganglbauergasse 29. Graz.

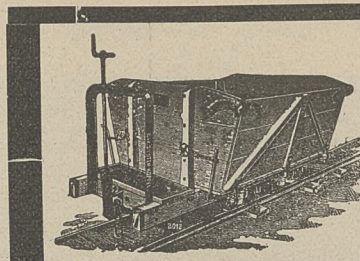
Pierwszorz. fabryka maszyn i przyborów mleczarskich.

Jeneralne zastępstwo dla Galicyi i Bukowiny

S. A. BUBERA Synowie, we Lwowie.

Nowość 1903!!! — „ALFA VIOLA SEPARATOR“.

Zastępców poszukuje się wszędzie. — Katalogi, Broszury, Alfa-Mitteilungen i wszystkie wskazówki dotyczące gospodarstwa mlecznego, za darmo.



Koleje polne

trasuje, buduje i dostarcza z własnych fabryk firma

Roessemann i Kühnemann

Oddz. d. kolei wąskotor. ARTURA KOPPELA
(repr. JULIUSZ WEISS)

Lwów, Jagiellońska 12, - Telef. 627.



WSZELKIE
NASIONA
NAJTAŃSZE A NAJPEWNIJSZE
DOM ROLNICZO PRODUKCYJNY
ERNEST BAHLSEN
KRAKÓW
UL. KARMELICKA 21.
CENNIKI DARMO

Ogierki i klaczki

czystej krwi arabskiej roczne są na sprzedaż, Zarząd dóbr Suchostaw poczta w miejsu.

PRASA

do wyrobu drenów (drenarka) z fabryki Schlieckkeisena w dobrym stanie, do sprzedania Podleszany p. Mielec.

Samouczek

rachunkowości pojedynczej i podwójnej dla gospodarstw rolnych, z uznaniem polecony przez czasopisma rolnicze polskie, krajowe i zagraniczne, do nabycia przez redakcję „Tygodnika rolniczego“ po niższej cenie 6 K. w oprawie.

Pod jesienne zasiewy jest
Mączka żużlowa Thomasa



najlepszym i najtańszym nawozem fosforowym pod wszelkie uprawiane rośliny. Czemu wyższa zawartość mączki, tem taniej wypada 1 kg. 0/0 kwasu fosforowego, ponieważ koszt przewozu mączki wysoko i niskoprocentowej są równe. Prócz tego ręczy mączka wysokoprocentowa za fabrykat bez zarzutu, podczas gdy mączka o zbyt niskiej zawartości jest często falsyfikatem.

!! Bacność na znak „gwiazda“ !!

Fabryki fosfatów Thomasa w Berlinie
JÓZEF KARRACH we LWOWIE, ul. Jagiellońska 1. 22.

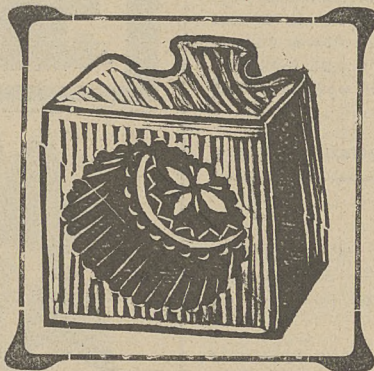
Cenniki i objaśnienia darmo i oplatnie.

WIROWKA „PERFECT“

Formy do masła

z wycięciami

w zakopiańskim stylu



Formy do masła

z wycięciami

w zakopiańskim stylu

wszystkie naczynia i przyrządy mleczarskie i wszelkie inne artykuły dostarcza

BIURO TECHNICZNO-MLECZARSKIE

galicyjskiego Towarzystwa mleczarskiego pod kierunkiem firmy duńskiej

BURMEISTER i WAIN, Kraków Basztowa 19.

Warsztat reperacyjny. Urządzenie kompletnych mleczarni i serkarni.

Wydawnictwa

c. k. krakowskiego Towarzystwa rolniczego.

- ZESZYT I.: Dr Zygmunt z Lusławic Taszycki: **Taryfy i refakcje czyli ulgi taryfowe dla gospodarstw rolnych.** Kraków 1904 r. str. 68. Cena 1 kor.
- ZESZYT II.: Dr. Jakób Tomalski: **Żywnie zwierząt gospodarskich ze szczególnem uwzględnieniem pasz treściwych.** Kraków 1904, str. 81. Cena 1 kor.
- ZESZYT III.: Adam Krzyżanowski: **Związki rolników.** Kraków, 1905, str. 91. Cena 1-50 kor.
- ZESZYT IV.: Stanisław Grabski: **Spółki włościańskie.** Kraków 1905. Cena 2 kor.
- ZESZYT V.: Stefan Bojanowski: **Instrukcja dla subwencyonowanych biur Towarzystw rolniczych okręgowych.** Kraków 1905. Cena 1 kor.

Członkowie Towarzystwa rolniczego mają prawo nabywać powyższe wydawnictwa w biurze Komitetu po połowie ceny. Korporacyom i Kółkom rolniczym udziela się ponadto specjalnego rabatu.

WODOCIĄGI

dla miast, gmin, folwarków, fabryk, ogrodów, gmachów publicznych, domów prywatnych i t. d. Poszukiwanie i uchwycenie źródeł. Wiercenie studzien. Ustawianie pomp. Instalacje domowe z klozetami, łazienkami i t. d.

Centralne ogrzewanie

wszelkich systemów

i Wentylacje

Łaźnie, Mechaniczne pralnie, suszarnie i t. d.

projektują i wykonują:

INŻ. LEONARD NITSCH i Ska.

Kraków, ul. Kolejowa 18.

Najlepsze referencje z dotychczas wykonanych robót. — Kosztorysy bezpłatnie.

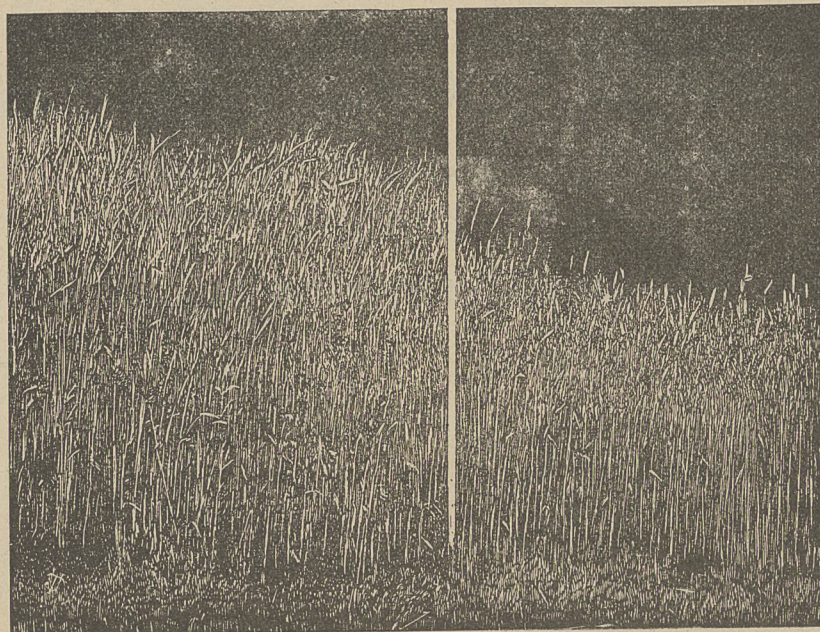
Karol Gustaw HILDEBRANDT

fabryka w Krakowie, Plac Szczepański 8.

Warsztat reperacyjny. — Premiowane fabrykaty.

Termometry, Sacharometry, Burety i Pipety, miarowane cylindry szklane, Psychrometry, Lactodensimetry, Cremometry, szklane fiolki próbne do mleka z napisem i pokrywką niklową, tanie praktyczne. Termometry do mierzenia gorączki, do kąpiel, termometry pokojowe i do okien, własnego wyrobu z gwarancją za dokładność, nadają się również bardzo jako praktyczne podarki.

**Wynik użycia
nawozów
sztucznych!**



**Wynik użycia
nawozów
sztucznych!**

Stan pola doświadczalnego dnia 6 czerwca:

a) Parcela zasilona nawozem sztucznym.

b) Parcela bezpośrednio obok, w tej samej glebie, bez nawozu sztucznego.

JUŻ OPŁATNIE nawet do najodleglejszych stacyj Galicyi wschodniej i Bukowiny.

SUPERFOSFAT	18% kwas fosforowy w wodzie łatwo rozpuszczalny	mineralny Kor. 10.26 kostny z azotem „ 11.34
	16% kwas fosforowy w wodzie łatwo rozpuszczalny	mineralny Kor. 9.12 kostny z azotem „ 10.08

Superfosfat amoniakalny	3% azotu, 12% kwasu fosforowego	Kor. 13.29
	4% azotu, 12% kwasu fosforowego	„ 15.24

MACZKA KOSTNA preparowana	2% azotu, 12% kwasu fosforowego łatwo rozpuszczalnego w wodzie	Kor. 11.54
	2% azotu, 14% kwasu fosforowego łatwo rozpuszczalnego w wodzie	Kor. 12.88

UWAGA! Do stacyj Galicyi zachodniej i środkowej aż po Sokal, Rawę ruską, Lwów, Stryj i Beskid — liczę ceny znacznie niższe!

ŻUŻLE THOMASA prawdziwe wolne od domieszek z gwarancją	14% kwasu fosfor.	80% rozpuszcz. w kwasie cytrynowym	Kor. 4.83
	15% „ „		„ 5.18
	16% „ „		„ 5.52
	20% „ „		„ 6.90
	13% kwasu fosfor.	100% (zupełnie) rozpuszcz. w kw. cytr.	Kor. 5.01
	14% „ „		„ 5.39
	15% „ „		„ 5.78
	19% „ „		„ 7.32

za 100 kg. z workiem opłatnie do stacji odbiorcy według katalogu.

franco stacja fabryczna górnośląska.

Dokładne cenniki i specjalne oferty przesyłam na żądanie odwrotną pocztą.

Dlaczego zakupno nawozów sztucznych w mojej firmie jest dla każdego najkorzystniejsze?

Najściślejsza gwarancja i analiza kontrolna na moje koszta w kraj. stacji chem. roln. w Dublinach. — Ceny najniższe fabryczne (bo nie wysyłam żadnych agentów, których znaczne koszta ponosi tylko kupujący). — Kredyt 6-ciomiesięczny nawet przy żużlach Thomasa (tomasyne!) za gotówkę 2 ew. 3% mniej. — Siewniki do nawozów sztucznych wypożyczam bezinteresownie według warunków katalogu!

WAŻNE! Gdyby którakolwiek rzetelna konkurencja ofiarowała produkt tej samej jakości po niższych cenach, skłonny jestem do przyznania moim Odbiorcom tych samych korzyści.

Dom rolniczy

ERNEST BAHLSEN w Krakowie

Biuro 1-sze (nadawcze) ulica Karmelińska Nr. 24.



WIADOMOŚCI DOMU DLA ZIEMIAN

Biuro: ulica Szewska L. 2. ♦ ♦ ♦ ♦ Magazyn: ul. św. Filipa 7.

Zdania rolników o siewniku rzędomym „MOSONI DRILL“:

Belzec, 10. czerwca 1905.

Na zapytanie WPanów donoszę, że z siewnika »Mosoni Drill« E. Kühnego jestem zupełnie zadowolony. Sieje równo, tak na terenie płaskim, tak też i pagórkowatym bez regulowania skrzyni — a co najważniejsza, że regulowanie wysiewu przy różnych nasionach jest nadzwyczaj proste i łatwe.

Wiktor Jasiński.

Rożniatów, 11. czerwca 1905.

Niniejszem poświadczam, że pobrany w tym roku z wiosną od WPanów 21 rzędomy siewnik Mosoni Drill p. E. Kühnego jest maszyną wyborną, nadzwyczaj pojedynczą, silną i lekką i bardzo dobrze sieje, pomimo tego, że tutejsze grunty, jako mokre, muszą być w małe parcele rowkami dzielone.

Jan Amon.

Podszumlańce, 11. czerwca 1905.

Mam zaszczyt donieść, że sprowadzony siewnik rzędomy Mosoni Drill E. Kühnego polecam każdemu jako bardzo dobry i życzę, jako stary gospodarz, każdemu, który tenże sprowadzi tę korzyść jaką ja mam z tegoż i polecam Dom dla Ziemiaków jako najlepszy pod każdym względem.

Hönigsberg.

Koniuszki, 12. czerwca 1905 r.

Siewnik rzędomy Kühnego sieje nadzwyczaj regularnie bez względu czy po górach, czy z góry, czy konie szybciej lub wolniej idą. Sieję nawet takowym bobik grubszego gatunku.

Nagelberg.

Ulicko-zarębane, 13. czerwca 1905.

Z największą przyjemnością mogę WPanom donieść, że jestem i dziś po 3-letnim używaniu siewnika »Mosoni Drill« z takowego bardzo zadowolony i mogę go każdemu rolnikowi z najczystszym sumieniem polecić. Najlepszą opinię macie moi Panowie, że moi sąsiedzi i wielu znajomych, którzy się o zaletach tego siewnika osobiście przekonali, kupili go u WPanów i są bardzo zadowoleni. Reperacyi dotychczas nie miałem, pomimo, że zasiewam nim rocznie około 200 morgów.

G. Bachmann.

Głęboka, dnia 12 czerwca 1905, o. p. Felsztyn.

Mam siewnik rzędomy przez Dom dla Ziemiaków »Mosoni Drill« E. Kühnego. Już 4-ty rok nim sieję, jest lekki, mocny, jednym słowem jestem bardzo z niego zadowolony.

Zarząd dóbr Głęboka, o. p. Felsztyn,
hr. Stanisława Dunina.

Dryszców, 12. czerwca 1905.

Jestem bardzo zadowolony z siewnika, po pierwsze bardzo dobrze sieje i bardzo mocny. Po drugie jestem zadowolony ze wszystkich narzędzi gospodarczych E. Kühnego.

Isak Luft, dzierżawca dóbr.

Opinię o siewniku rzędomym »Mosoni Drill« E. Kühnego, przed 4 laty doniosłem, teraz tylko mogę dodać, że jest silnie skonstruowanym i nie podlega zepsuciu; jak przed 4 laty, tak dziś doskonale wywiązuje się ze swego zadania.

Słonecki.

Sęków, poczta Uście Zielone.

Z siewnika kupionego u Pana jestem bardzo zadowolony; mimo to, że go już trzy lata używam, jest jeszcze w najlepszym stanie. Wszystkim znajomym będę radził, żeby kupowali u Pana siewniki »Mosoni Drill«.

E. Herman.

Żeżawa, dnia 12. czerwca 1905.

Zadość czyniąc Pańskiemu zapytaniu o moją opinię względem siewnika rzędomego »Mosoni Drill« Kühnego, oświadczam chętnie, że ten już jest w używaniu w moim gospodarstwie przez lat 4 i że jestem bardzo zadowolony z niego, gdyż bardzo dobrze sieje i doskonale funkcjonuje.

Michał Margulies.

Lipica górna, 12. czerwca 1905.

Z przyjemnością donoszę, że siewnik rzędomy »Mosoni Drill« firmy E. Kühne, bardzo dobrze sieje i parą koni, pomimo górzystego położenia moich gruntów, robiłem nim.

Joachim Perlmutter.

Chlebiczyn, 12. czerwca 1905.

Z przyjemnością donoszę, że z zakupionego siewnika rzędomego »Mosoni Drill« E. Kühnego od Panów jestem zupełnie zadowolony.

Aleksander Zadurowicz.

Chmielowa, 11. czerwca 1905.

W odpowiedzi na pytanie donoszę, że używam od lat 4-ch 19-to rzędomy siewnik »Mosoni Drill« Kühnego. Uważam siewnik ten za bardzo dobry. Po 4-letnim używaniu maszyny dopiero w roku bieżącym będę musiał jeden trybik nowy wstawić zresztą siewnik jak nowy, mimo że przy oddalonych polach muszę nieraz gościńcem po kilka kilometrów go prowadzić. Wysiew równomierny, tak na równym polu jak na stokach równy. Na długim dniu zasiewam około 15 morgów zaprzęgiem 4-konnym, przy krótszych dniach jesiennych mniej, bo od 10 do 12 morgów.

Dr. Głazewski.

Wyłączną reprezentację Kosiarek, Żniwiarek, Żniwiarko-wiązałek Mc. CORMICKA i PLANO posiada w Galicyi DOM DLA ZIEMIAN

Lwów, Kraków, ul. Szewska 2, Czerniowce, Stanisławów, Rzeszów, Tarnopol.

CENY:

	Mc. Cormick	Plano		Mc. Cormick	Plano
KOSIARKA	kor. 450	400	TOCZYDŁO	kor. 50	40
ŻNIWIARKA	„ 620	600	WÓZEK TRANSPORTOWY	„ 60	60
ŻNIWIARKO-WIĄZAŁKA	„ 1.200	1.200	TRAGARZ SNOPOW	„ 40	—