

TYGODNIK ROLNICZY

Organ c. k. Towarzystwa Rolniczego Krakowskiego

wychodzi co piątek.

Prenumerata wraz z przesyłką pocztową wynosi:
w państwie austr. rocznie 12 Kor., półrocznie 6 Kor., dla członków To-
warzystw rolniczych i uczniów zakładów naukowych rolniczych rocznie
8 Kor., w Królestwie Polskiem rocznie 5 rs., a państwie niemieckiem
8 marek. Pojedynczy numer 24 halerze.

Prenumeratę należy nadsyłać do Administracji: Kraków, ul. Basztowa 1. 6.

Rękopisy nie nadające się do druku zwraca się tylko na żądanie
i na koszt autora.

Listów nieopłaconych nie przyjmuje się.

Przedruk artykułów bez upoważnienia podpisanych autorów i po-
dania źródła nie dozwolony.

Adres Redakcyi: Kraków, ul. Basztowa 1. 6.

Cena ogłoszeń za 10 cm. 80 halerzy za pierwszy raz, a 60 halerzy za następne powtarzania. Drobne ogłoszenia prenumeratorów „Tygodnika Rolni-
czego” o sprzedaży lub poszukiwaniu produktów, posadach i t. p. 8 halerzy za wiersz petitu. Ogłoszenia przyjmuje Administracja „Tygodnika
Rolniczego” w Krakowie, ulica Basztowa 1. 6.

TREŚĆ: Sprawozdanie Inspektora hodowli Stefana Bojanowskiego. — Organizacja zasilania miast nabiałem. — Sprawy bieżące. —
Wiadomości handlowe.

SPRAWOZDANIE

Inspektora hodowli Stefana Bojanowskiego

z odbytego w dniach 10 i 11 maja 1906 r. IV targu na bydło rozplodowe w Krakowie.

Komitety c. k. krakowskiego Towarzystwa rolniczego
chcąc w dalszym ciągu ułatwiać hodowcom sprzedaż i za-

Przewodniczącym Komisji targowej był I Wice-Prezes Ko-
mitetu c. k. krakowskiego Towarzystwa rolniczego Karol

IV. targ na bydło rozplodowe w Krakowie — Nr. katalogu 13.



Buhaj 14-miesięczny importowany z Fryzyi holenderskiej do obory p. Sandoza w Soboniowicach.

kupno doborowego materiału hodowlanego bydła rogatego urzą-
dził w dniach 10 i 11 maja 1906 r. w Krakowie w ujeżdżalni
p. Targoskiego przy ul. Rajskiej IV doroczny Targ na
bydło rozplodowe.

Czecz, a sekretarzem Inspektor hodowli Stefan Boja-
nowski.

Komisja zakupująca z funduszy subwencyjnych bu-
haje dla obór Komitetu i dla Towarzystw rolniczych okręgo-

wych na stacye, składała się z p.p. hr. Jana Tarnowskiego, Dr. Witolda Milieskiego i Stanisława Konopki.

Na targ przyjmowane były:

a) buhaje w wieku od 1—2½ lat;

b) krowy nie starsze jak 8 lat;

c) jałowice cielne od 1½—3 lat;

d) jałowice niecielne od 1½—2 lat rasy:

I fryzyjskiej (i oldenburskiej),

II simentalskiej (i bern-simentalskiej),

III czerwonej polskiej, tak ras czystych, jak i pół-krwi, a więc tych ras, których hodowlę popiera Komitet c. k. krakowskiego Towarzystwa rolniczego z pomocą funduszy subwencyjnych Państwa i Kraju.

Warunki przyjęcia bydła na targ były następujące:

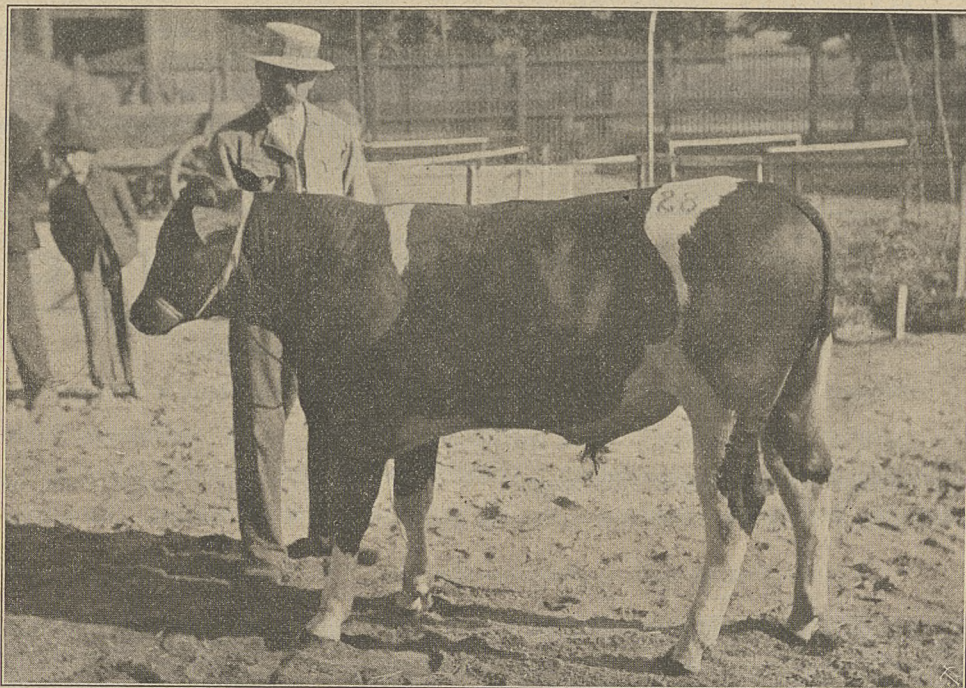
1) Bydło na targ przeznaczone musiało być wybrane przez krajow. Instruktora hodowli w porozumieniu z hodowcą.

10) Wszelkie odbyte transakcje t. j. tak sprzedaż, jak i zakupno byli obowiązani hodowcy zgłaszać do Kancelaryi targowej pod karą konwencyonalną 100 kor. na rzecz funduszu targowego.

W czwartek 10 i w piątek 11 maja zakupywały strony prywatne potrzebny im materiał z wolnej ręki, jak również z wolnej ręki zakupywali buhaje na subwencyjne stacye p.p. Delegaci tych Towarzystw rolniczych okręgowych, które nie powierzyły zakupna Komitetowi c. k. krakowskiego Towarzystwa rolniczego.

Natomiast w piątek 11 maja, począwszy od godziny 10 rano, kupował Komitet c. k. krakowskiego Towarzystwa rolniczego w drodze aukcyi buhaje subwencyjne dla obór prywatnych, jak również buhaje dla Towarzystw rolniczych okręgowych, które zakupno tychże powierzyły Komitetowi. W aukcyi mogły brać udział również i strony prywatne. Przy sprzedaży poszczególnych sztuk przez aukcyę winni byli

IV. targ na bydło rozplodowe w Krakowie. —[—]Nr. Katalogu 28.



Buhaj 10-miesięczny rasy oldenburskiej z obory p. Zenona Suszyckiego w Boguchwale.
Ojciec: Don Juan impor. Matka: Osa Nr. 39.

2) Sztuki wybrane mogły przyjść na targ tylko w należytej kondycyi hodowlanej, a nie w stanie opasowym.

3) Każda sztuka bydła musiała być poprzednio do przyjęcia zgłoszoną w biurze Komitetu, które sprawę tę oddało do dalszego urzędowania Komisji targowej.

4) Sztuki zgłoszone i przez Komisję targową przyjęte, musiały być na targ dostawione i rzeczywiście na sprzedaż wystawione.

5) Hodowcy otrzymali z biura Komitetu „Certyfikaty“ na zniżkę kosztów przewozu bydła koleją, który to przewóz tam i z powrotem ponosili hodowcy z własnych funduszy.

6) Każda sztuka bydła na targ wysłana musiała być zaopatrzoną w osobny dla siebie paszport.

7) Komitet udzielał bezpłatnie hodowcom pomocy przy doprowadzeniu bydła z kolei na plac targowy.

8) Potrzebną paszę zakupywali hodowcy na placu targowym od dostawcy po cenie przez Komitet z nim umówionej, natomiast podściółkę dawał Komitet hodowcom pod bydło bezpłatnie.

9) Przez podpisanie osobnej deklaracyi musiał hodowca poświadczyć, że tak w jego oborze, jak i w miejscowości, z której bydło na targ wysyłał w ciągu 2 lat ostatnich nie było zarazy poronienia krów, a w ostatnich miesiącach nie panowała żadna zakaźna choroba bydła rogatego.

być obecni tychże właściciele lub ich upoważnieni zastępcy.

Na targu reprezentowanych było 16 obór a mianowicie:

8 obór rasy nizinnej
1 obora „ simental
7 obór „ czerwonej polskiej

Na targ doprowadzono razem 68 sztuk bydła a mianowicie:

a) rasy nizinnej	42 sztuki
b) „ simental	8 „
c) „ czerwonej polskiej	18 „
razem	68 sztuk

Porównując spędy bydła na targi z lat ubiegłych dochodzimy do następującego zestawienia:

	w r. 1903, było sztuk	1904, sztuk	1905, sztuk	1906, sztuk
bydła rasy nizinnej	76	48	57	42
„ „ simental	40	29	29	8
„ „ czerwonej pols.	88	21	19	18
razem	204	98	105	68

Mały spęd tegoroczny tłómaczy się trzema przedewszystkiem przyczynami: wobec zmniejszenia się wogóle ilości bydła w kraju, spowodowanego klęskami elementarnymi lat ubiegłych i bardzo wysokimi cenami w roku ostatnim popyt na materiał rozplodowy wzmógł się na jesień i z wiosną bardzo znacznie, skutkiem czego właściciele lepszych obór, mając łatwość sprzedaży, pozbywali buhaje w domu, nie czekając targu w Krakowie. Również niekorzystnie oddziaływały na tegoroczny spęd i stosunki anormalne, które obecnie panują w Królestwie Polskiem. Hodowcy nasi nie licząc bowiem na przybycie kupców z zagranicy woleli materiał hodowlany na miejscu sprzedawać, aniżeli doprowadzić go do Krakowa na targ na którym nie spodziewali się ożywionych transakcyi. Wreszcie otwarcie dopiero 8 maja, a więc dwa dni przed targiem najbliższych Krakowowi powiatów: wielickiego i podgórskiego, które dla przepędu bydła były zamknięte z powodu panującej w tych powiatach choroby racicowo-py-

6) Towarzystwo Nowy Targ zakupiło 1 buhaja czerwonej rasy polskiej za	460 kor.
7) Towarzystwo Rzeszów zakupiło 1 buhaja rasy czerwonej polskiej 1 rasy simental i 4 rasy fryzyjskiej za łączną kwotę	3 075 "
8) Towarzystwo Tarnów zakupiło 2 buhaje fryzyjskie za łączną kwotę	980 "
9) Towarzystwo Wieliczka zakupiło 1 buhaja rasy czerwonej polskiej i 4 buhaje rasy fryzyjskiej za łączną kwotę	2 554 "
razem 30 buhajów (17 fryzyjskich 2 simentalskich 11 czerwonych polskich) za . . .	15 099 kor.

III Wydział Towarzystwa hodowców czerwonego bydła polskiego zakupił 2 buhaje tej rasy za łączną kwotę 1030 kor. a mianowicie:

IV. targ na bydło rozplodowe w Krakowie. — Nr. katalogu 47.



Buhaj 10-miesięczny rasy Simental z obory zarodowej p. Waleryana Stawiarskiego w Jedliczu.
Ojciec: Ires. Matka: Hapka Nr. 96.

skowej, wpłynąć musiało również ujemnie na spęd bydła na tegoroczny czwarty targ krakowski.

Transakcyje na bydło, tak jak lat ubiegłych były czworaki, a mianowicie:

I Zakupno buhajów przez Komitet c. k. krakowskiego Towarzystwa rolniczego do subwencyjnych obór prywatnych.

Komitet zakupił dla obór prywatnych 3 buhaje subwencyjne, a mianowicie: 2 fryzyjskie i 1 czerwonej rasy polskiej i to za łączną kwotę 2100 kor.

II Zakupno buhajów na stacye przez Wydziały Towarzystw rolniczych okręgowych:

1) Towarzystwo Biała zakupiło 3 buhaje czerwonej rasy polskiej za łączną kwotę	1 360 kor.
2) Towarzystwo Dębica zakupiło 5 buhajów czerwonej rasy polskiej za łączną kwotę	2 500 "
3) Towarzystwo Bochnia zakupiło 1 buhaja rasy czerwonej polskiej i 1 rasy simentalnej za łączną kwotę	1 070 "
4) Towarzystwo Kraków zakupiło 5 buhajów fryzyjskich za łączną kwotę	2 700 "
5) Towarzystwo Mielec zakupiło 1 buhaja fryzyjskiego za	400 "

jednego buhaja dla Związku włościańskiego w Jodłowniku za	450 kor.
jednego buhaja dla Związku włościańskiego w Wiałowicach	580 "

IV Strony prywatne zakupiły na targu 11 sztuk bydła za łączną kwotę 5020 kor. a mianowicie: 4 buhaje (2 fryzyjskie i 2 simentalne) za kwotę 2120 kor. i 7 jałowic (2 fryzyjskie, 4 simentalne i 1 czerwoną polską) za kwotę 2900 kor.

Z doprowadzonych 68 sztuk bydła na targ wystawionych było na sprzedaż sztuk 58 z tych sprzedano 46 sztuk czyli 79, 3%, a mianowicie 23 sztuk bydła fryzyjskiego, 8 sztuk bydła rasy simentalnej i 15 sztuk bydła czerwonej rasy polskiej. Hodowcy otrzymali zatem za wyż wymienionych 46 sztuk sprzedanego bydła kwotę 23 249 kor.

Administracya dochodów akcyzowych i myta rogatkowego w Krakowie ułatwiła Komitetowi i podczas tegorocznego targu wprowadzenie i wyprowadzenie bydła do miasta i z miasta przez poszczególne rogatki bez składania opłaty akcyzowej w ten sposób, że każda sztuka bydła opatrzona stosownym przez Komitet pod L. 1530 wystawionym „Certyfikatem“ otrzymywała na rogatce przy wprowadzeniu do miasta białą przepustkę akcyzową i wchodziła bez żadnej opłaty na plac

targowy, gdzie wydelegowany przez Administrację dochodów akcyzowych i myta rogatkowego urzędnik białe przepustki odbierał i bydło zapisywał. Przy wyprowadzaniu bydła po targu, ten sam urzędnik dawał na miejscu targowem na każdą sztukę czerwoną przepustkę, która na rogatce służyła jako legitymacja do wyprowadzenia bydła.

Komitet c. k. krakowskiego Towarzystwa rolniczego złożył w Administracji dochodów akcyzowych kaucję w kwocie 500 kor., aby hodowcom ułatwić wprowadzenie bydła do Krakowa i na plac targowy bez składania opłaty akcyzowej.

Kontrola nad wprowadzonym i wyprowadzonym bydłem była przez biuro Komisji targowej tak dokładnie co do pojedynczych sztuk przeprowadzoną i zgodną z ewidencją utrzymywaną przez pp. urzędników akcyzowych, że nie zaszła żadna wątpliwość co do jakiegokolwiek sztuki, skutkiem czego Administracja dochodów akcyzowych i myta rogatkowego w Krakowie zwróciła kaucję złożoną przez Komitet na ewen-

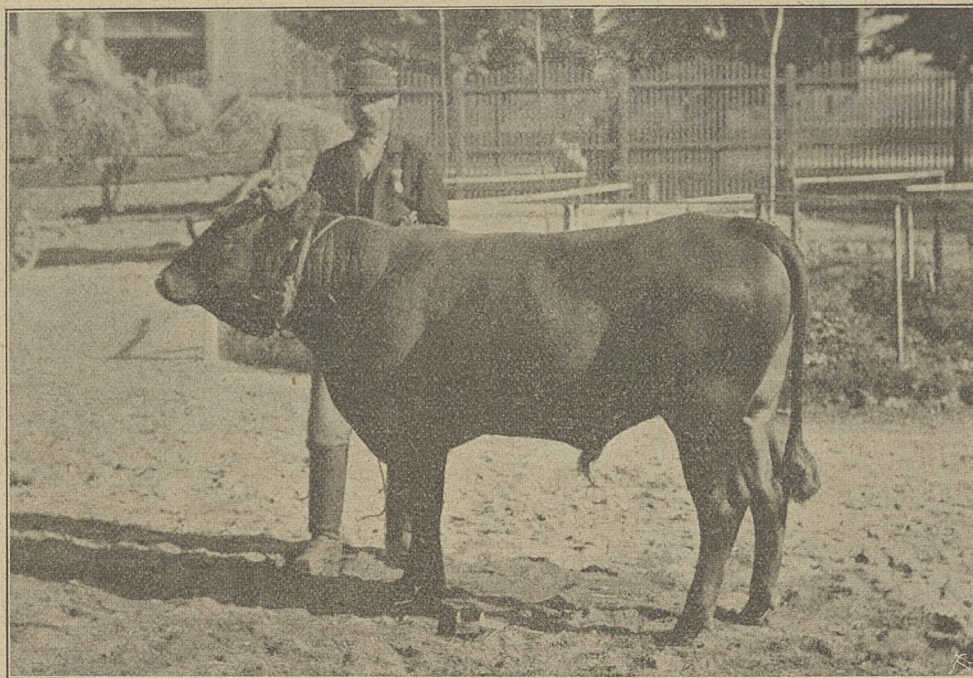
do ujeżdżalni. Komitet wydał zatem z funduszu na urządzenie tegorocznego targu przeznaczonego kwotą 1166 kor. 80 hal.

Ażeby zachęcić Wydziały Towarzystw rolniczych okręgowych do zakupywania podczas dorocznych krakowskich targów buhajów na subwencyjne stacye, — Komitet c. k. krakowskiego Towarzystwa rolniczego d. 2. marca 1906 r. powziął następującą uchwałę:

„Z kwoty 4000 kor. preliminowanej na pokrycie kosztów urządzenia tegorocznego krakowskiego targu na bydło rozpłodowe Komitet c. k. krakowskiego Towarzystwa rolniczego przeznacza 2000 kor. na urządzenie targu, a drugie 2000 kor. na przyznanie procentowych ulg tym Towarzystwom rolniczym okręgowym, które w r. 1906 potrzebne buhaje na stacye zakupią w Krakowie podczas targu na bydło rozpłodowe“.

Jak pod II zestawiony rachunek wykazuje Wydziały Towarzystw rolniczych okręgowych zakupiły w Krakowie podczas tegorocznego targu 30 buhajów, a w myśl uchwały Ko-

IV. targ na bydło rozpłodowe w Krakowie. — Nr. katalogu 62.



Buhaj 14-miesięczny rasy czerwonej polskiej z obory zarodowej p. Aleksandry Wiktorowej w Czudeu.
Ojciec: Kasztelaniec, Matka: Wilamówka Nr. 3.

tualną opłatę sztuk z miasta nie wyprowadzonych, lub niewylegitymowanych.

Świetnemu Magistratowi stoł. król. miasta Krakowa wypada tutaj publicznie podziękować za przyjsie z pomocą i ułatwienie Komitetowi i Komisji targowej załatwienia w nader praktyczny sposób dość trudną i skomplikowaną manipulację składania opłat akcyzowych przy wprowadzaniu bydła do miasta.

Koszta urządzenia tegorocznego targu na bydło rozpłodowe wynosiły kwotę 1257 kor. 60 hal. a mianowicie:

Najem ujeżdżalni	900-00	kor.
Udekorowanie dtto	100-00	"
Wynajęcie krzeseł i stołów	19-00	"
Pomoc przy sprowadzeniu bydła z kolei	32-00	"
Gratyfikacya służbie akcyzowej	10-00	"
Druk ogłoszeń i katalogów	92-00	"
Listy przewozowe do wysłania bydła	8-40	"
Fiakry, depesze, posłańcy i drobne wydatki	46-72	"
Słoma na podściółkę pod bydło	49-48	"
razem	1257-60	kor.

Suma wydatków na urządzenie targu zmniejszyła się o kwotę 90 kor. 80 hal., które Komitet pobrał na rzecz funduszu subwencyjnego ze sprzedaży katalogów i kart wejścia

mitetu z d. 2 marca r. b. uzyskały przy rozdziale przeznaczonych na ten cel 2000 kor. po 66 kor. 66 hal. ulgi przy zakupie każdego buhaja. W ten sposób uzyskało:

1) Tow. Biała	przy zakupie 3 buhajów	199-98	kor.
2) " Dębica	" " 5 "	333-30	"
3) " Bochnia	" " 2 "	133-32	"
4) " Kraków	" " 5 "	333-30	"
5) " Mielec	" " 1 buhaja	66-66	"
6) " Nowy Targ	" " 1 "	66-66	"
7) " Rzeszów	" " 6 buhajów	399-96	"
8) " Tarnów	" " 2 "	133-32	"
9) " Wieliczka	" " 5 "	333-30	"
razem		1999-90	kor.

Ogólny rachunek przeprowadzenia tegorocznego targu przedstawia się zatem w sposób następujący:

1) koszta urządzenia targu	1166-80	kor
2) ulgi procentowe przy zakupie buhajów na stacye	1999-80	"
razem	3166-60	kor

Skoro zważymy, że doroczne targi na bydło rozpłodowe ułatwiają, z jednej strony hodowcom zbyt przychówku, z drugiej zaś strony dają im sposobność nabywania doborowego

materyału hodowlanego, przeto należałoby obmyśleć środki, zdążające do większego ożywienia w mowie będących targów, bo te leżą w interesie hodowli krajowej.

Przy urządzaniu targów na przyszłość wartoby się zastanowić nad tem czy nie dałoby się przeprowadzić:

1) Aby wszystkie Towarzystwa rolnicze okręgowe kupowały na targach przynajmniej część potrzebnych na stacye buhajów za kwotę równającą się przynajmniej połowie przyznanych im na ten cel przez Komitet subwencji.

2) Aby hodowcom, przysyłającym bydło na targ kolejną bonifikować koszta transportu sztuk na targ wysłanych.

3) Aby obmyśleć sposób dojścia do jakiegoś stałego miejsca, któreby było stosowne do urządzania dorocznych targów i wygodne do pomieszczenia większej ilości bydła.

Stworzenie takiego, na stałe urządzenie dorocznych targów odpowiedniego miejsca, byłoby dla sprawy samej bodaj czy nie prawdziwym dobrodziejstwem, bo kosztowne urządzenie targów co rok to w innym miejscu i w inny sposób, popociąga za sobą coraz to inne trudy i nieobliczalną stratę czasu tych członków Komisji targowej, którzy technicznie przeprowadzają urządzenie targu.

W końcu wypada zaznaczyć, że pożądaną byłoby rzecz, aby hodowcy podawali w przyszłości mleczność matek tych sztuk, które na targ zgłaszają. Dokładne bowiem podawanie w mowie będącej mleczności jest przecież rzeczą możliwą w każdej oborze, a bardzo łatwą w tych oborach, które należą do „Związków kontrolnych“, z inicjatywy i przy pomocy Komitetu c. k. krakowskiego Towarzystwa rolniczego pozakładanych i w najbliższym czasie założyć się mających.

Jeżeli stale i systematycznie od całego szeregu lat poprawiamy nasze bydło krajowe czerwonej rasy polskiej przez selekcję, bydło zaś nizinne poważnym importem, a badania mleczności przeprowadzone w oborach należących do „Związków kontrolnych“ wykazują tak w pierwszych, jak i w drugich oborach stale zwiększanie się mleczności, — to Komitet c. k. krakowskiego Towarzystwa rolniczego mógłby się może słusznie domagać od hodowców należących do „Związków kontrolnych“ i przysyłających sztuki rozplodowe na targ do Krakowa, podawania mleczności matek tych sztuk, bo ta rokrocznie zwiększająca się mleczność świadczyć będzie u bydła czerwonej rasy polskiej o celowej selekcji i postępie hodowli tego bydła, u bydła zaś nizinnego o importowaniu osobników w pierwszorzędnej wartości, a więc równocześnie i o tem, że podejmowana przez Krakowskie Towarzystwo rolnicze praca na polu podnoszenia hodowli bydła rogatego jest prowadzona systematycznie, umiejętnie i celowo, bo zdąża do zwiększania produktywności naszych obór, staje się ze względu na ich rentowność dobrym interesem pieniężnym, a przez to i dźwignią naszych gospodarstw rolnych.

Organizacya zasilania miast nabiałem.

Podobnie jak bywają ludzie, których życie zupełnie niezasłużenie wskutek szczególnego zbiegu okoliczności ścięte się długim pasmem wiecznych trosk i niepowodzeń, tak również są sprawy niezaprzeczenie doniosłej wartości, nad którymi ogół nawet osób interesowanych lecz skupiający swą uwagę i wysiłki nad danymi kwestyami przechodzi do porządku dziennego. Objaw taki ma miejsce w obecnym rozwoju naszego mleczarstwa. Dążąc do podniesienia rentowności gospodarstwa nabiałowego czynimy wysiłki, by zachęcać producentów do zakładania racjonalnie urządzanych mleczarni i podnieść technikę wyrobu masła w mleczarniach istniejących, ba, ulegamy nawet wciąż pokusie zdobycia rynków zagranicznych dla wyrabianego u nas masła, a równocześnie pozostawiamy odłogiem sprawę tak ważną, jaką jest umiejętne spieniężanie mleka w naszych miastach.

Sprawa ta została podniesiona w r. 1904 na I wiecu mleczarskim przez Dr. Leonarda Biera, inspektora w powsze-

chnym zakładzie dla badania środków spożywczych w Krakowie. P. Dr. Bier w swym referacie w sposób prawdziwie rzeczowy przedstawił nadto smutny obraz ujemnych stron higienicznych targu mlecznego w miastach większych i wiedziony intuicyą podał szereg środków zaradczych przeciw istnjącemu stanowi. I oto wysłuchaliśmy bądź to nawet przeczytaliśmy w „Tygodniku rolniczym“ istotnie pouczający referat p. Biera i biernością swą wobec wskazań referenta dowiedliśmy, że nie umiemy wyjść po za odwieczne błędne koło tworzenia małych mleczarni wiejskich i starań o zapewnienie im należytego zbytu.

Praeterea censeo Cartaginam esse delendam!

W niniejszym swym referacie pragnę wznowić sprawę podniesienia przez p. inspektora Biera w przeświadczeniu, że poruszać ją trzeba tak długo, aż uda się zjednać dla niej część uwagi, dotychczas magnetycznie skupionej przy sprawach częstokroć mniejszej wartości.

W pierwszej linii streszczę pokrótce główne wywody i wnioski referatu p. inspektora Biera.

„Jedną z najważniejszych wad targu mlecznego w miastach większych jest brak a stąd i mała konsumpcya mleka“.

„Jedną z dalszych a najbardziej ujemnych stron jest oszukańcza, nieuczciwa z nim manipulacya“. Według badań przeprowadzonych w Krakowie przez p. Jaworskiego w r. 1894 i 1895 na 100 prób zawierało 56 poniżej 2% tłuszczu. Według analiz, wykonanych przez prof. Jentysa w latach 1897—1900 na 1463 prób 1027 wykazało zawartość tłuszczu poniżej 3%. Badania inspektora Dr. Wróblewskiego wykazały, że wśród 176 prób tylko 41 zawierało 3% i powyżej tłuszczu. Z badań przeprowadzonych przez p. inspektora Dr. Biera wynikało, że 59.2% analizowanego mleka nie zawierało minimalnej zawartości 2.7% tłuszczu.

„Dalsze strony ujemne jakości mleka sprzedawanego mają swą przyczynę w nieumiejętnej, nieczystej i niedbałej produkcji. Szczególniej niewątpliwym jest brak postępu na polu techniki mleczarskiej pośród mniejszych producentów. Obok producentów winę podnoszą handlarze i sprzedawcy, którym w większości wypadków brak nie tylko zrozumienia, jak z mlekiem należy się obchodzić, ale często prymitywnych zasad czystości“.

Na zakończenie swego referatu p. Dr. Bier podał w następującej rezolucyi środki zaradcze, zdążające do uregulowania handlu nabiałem w miastach:

I. Wiec uważa, że dla podniesienia mleczarstwa należy zorganizować racjonalny uczciwy handel mleczarski w drodze stowarzyszenia się producentów mleka w miastach; dobrane zorganizowany handel wpłynie także na podniesienie hodowli bydła.

II. Wiec mleczarski uznaje, że jakość mleka dostarczanego do miast większych pozostawia na ogół bardzo wiele do życzenia, tak z powodu znacznie rozpowszechnionego fałszerstwa mleka, jak i nieumiejętnej i niestarannej manipulacji z niem w czasie produkcji, przewozu i rozsprzedaży w mieście. Celem zapobieżenia temu uważa za konieczne:

a) energiczniejszą niż dotychczas kontrolę ze strony miast mleka dowożonego i sprzedawanego w mieście.

b) utworzenie w miastach regulaminu targowego dla handlu mlekiem.

c) pouczanie podmiejskich producentów mleka o racjonalnem gospodarstwie mlecznem.

d) dążenie do tworzenia spółek mleczarskich, zaopatrujących własne sklepy w miastach.

e) dążenie do zakładania wzorowych sklepów z mlecznym.

f) częstszą kontrolę krów pod względem weterynarskim.

W zupełności przychyłając się do powyższych uwag i wskazań p. Dr. Biera pragnę wypowiedzieć parę uwag ze stanowiska technika mleczarza.

W pierwszej linii wypada mi przypomnieć fakt powszechnie znany, że sprzedaż mleka pełnego jest znacznie więcej rentowną niż jego przeróbka. Za 25 litrów pełnego można u nas uzyskać w bezpośredniej sprzedaży konsumentowi w mieście przeciętnie 5 koron; ta sama ilość mleka

przerobiona na masło da nam przeciętnie 2 K. 50 h. za masło, około 60 h. za chude mleko i 10 h. za maślanke czyli razem 3 k.; przy sprzedaży zatem pełnego mleka w mieście spieniężenie brutto 1 litra wynosi 20 h., przy przeróbce na masło około 12 h. Znaczna ta różnica wynika z dwóch przyczyn:

(Dok. nast.).

Sprawy bieżące.

I. Zjazd austriackich stowarzyszeń rolniczych urządzony z inicjatywy Ogólnego Związku tychże stowarzyszeń odbył się we Wiedniu w dniach od 28. maja do 1. czerwca b. r. i zgromadził przeszło 500 uczestników ze wszystkich prawie krajów koronnych. W toku obrad roztrząsano szereg bardzo ważnych spraw z dziedziny assocjacji rolniczej. O przebiegu tych obrad i powziętych uchwałach podamy w następnych numerach „Tygodnika” obszerniejsze sprawozdanie ze szczególniejszym uwzględnieniem tych spraw, które i dla naszych stosunków są aktualne.

Ogłaszanie telegraficznych przepowiedni pogody. C. k. Ministerstwo handlu poleciło reskryptem z 10-go maja 1906 L. 16096/P. wszystkim c. k. Dyrektorom poczt i telegrafów wydanie zarządzenia, ażeby urzędy pocztowe połączone ze służbą telegraficzną, udzielały na podstawie pisemnej prośby. Urzędów gminnych tudzież w ich okręgu znajdujących się większych grup interesowanych, jak n. p. Towarzystw rolniczych, Kółek rolniczych i t. d., wszystkim urzędom pocztowym nie połączonym ze służbą telegraficzną, odpisów telegraficznych przepowiedni pogody.

Na wyraźne żądanie Urzędów gminnych powinny urzędy pocztowe udzielać odpisów przepowiedni również i listonoszom gminnym, którzy zobowiązani są podczas swych służbowych obchodów podawać takowe do wiadomości wszystkim, którzyby tego zażądali.

Komunikat krajowego Biura pośrednictwa pracy. I. Zgłoszenia pracodawców (miejsca wolne): **Kraj. Biuro:** 2 parobków, jeden do koni, drugi do wołów, 1 dziewczka do kuchni czeladniej, po 80—100 K. i wikt, zaraz!; 3 kosiarzy od 25. czerwca lub 1. lipca do końca sierpnia. Poz. 1—3 adres: WP. Tadeusz Piękoś, Stróże; 1 gumienny, znający się trochę na narzędziach i maszynach rolniczych, 100—120 K., 1/2 morga pob. ziemniaki, 12 etn. twardego zboża, 3 l. mleka dziennie, mieszk., opał. Adres: Zarząd dóbr w Nawojowej, powiat N. Sącz; 2 parobków, a) farnała, b) wolarza, 60 K. 740 kg. zboża, 1/2 morga pod ziemniaki, 2 l. mleka w lecie, 1 l. w zimie, rzędy pod kapustę, mieszkanie, opał. Adres: jak poz. 4; 1 ekonom od 1. lipca, przesłać kopie świadectw i adres ostatniej służby, adres: Zarząd dóbr Witkowiec p. Ropczyce. — **Bochnia:** 50 robotników sez. mężczyzn, 20—24 K. i wikt; 40 dziewczek do robót sez., 18—22 K. i wikt; 30 chłopaków do robót sez. poln. 16—20 K. i wikt; 2 połowych, 100—120 K. i ordynary; 1 karbownik; 1 parobek do rozwożenia mleka 12 K. i utrzymanie. — **Brody:** 1 pisarz ekonomiczny w średnim wieku; 3 chłopaków do poganiania; 1 gumienny; 1 pastuch do krów z liczną rodziną, 70 K. 10 kre. ordyn., opał, mieszk., 1/4 mg. ogrodu, pole pod kartofle; 10 chłopaków powyżej lat 18 do pola; 4 farnali na miesiąc; 1 pastuch-szafarz; 1 ekonom na mały folwark, 200 K. i wikt; 1 wolarz, zaraz!; 1 ekonom-buchalter, 200—240 K. i wikt od 1/VII; 1 dziewczka do gospodarstwa na probostwo 60 K.; 52 robotników sez. na normalnych warunkach; 14 farnali; 10 dziewczek do gospodarstwa. — **Chrzanów:** 1 ekonom. — **Drohobycz:** 3 dziewczki do gospodarstwa. — **Bochnia:** 70—80—100 K.; 2 chłopaków jako pastuchów, 60 K.; 1 pomocnik gosp., który w razie potrzeby mógł sam robić w polu, 80—120 K., 12 kre. ordyn., opał, utrzymanie krowy. — **Lwów:** 1 ekonom kawaler; 1 leśny, mies. 14—16 złr., mieszkanie, opał, ordynary; 6 farnali dworskich. — **Mościska:** 1 leśny-pasiecznik; 2 parobków, 100 K. wikt, żonaty, bezdz. 200 K. i wikt; 2 farnali, 100 K. i wikt; 10 robotn. roln. sez., kosiarzy, 24 K. mies., ord. lepsze jak w Prusach; 14 robotn. roln. sez., męcz. 24, kobiety 20, chłopcy 16 K. i wikt dworski, raz mięso tygodn.; 1 pisarz ekonomiczny, 300 K. i utrzymanie; 1 pisarz ekonomiczny ze szkołą roln., 200—240 K. i wikt. — **Brody:** 1 chłopak do koni egugowych; 1 furman do pary koni i do czwórki, 12 K.; 2 furmanów do koni egugowych; 1 furman, kawaler lub żonaty, bezdzietny, bez wasów, 20 K. i ordynary od 15/VI. — **Lwów:** 1 chłopak do jednego konia; 1 furman do koni egugowych.

Zgłoszenia szukających pracy (miejsca poszukiwane): **Bochnia:** 3 rzadców agronomicznych; 1 leśniczy; 2 pomocników gosp. 1 chmielarz; 1 leśny. — **Brody:** 4 rzadców ekonomicznych; 8 ekonomów; 5 pisarzy ekonomicznych; 2 leśniczych; 3 praktykantów leśniczych; 3 gajowych. — **Chrzanów:** 2 ekonomów; 3 leśnych. — **Drohobycz:** 1 zarządca gospodarczy, weteran z r. 1863, żona może objąć gospodarstwo domowe; 4 ekonomów; 1 chmielarz lub leśny; 1 podleśniczy. — **Kołomyja:** 1 leśniczy; 1 ekonom; 1 dozorca gospodarczy. — **Lwów:** 4 ekonomów; 1 karbowy; 2 połowych. — **Mościska:** 12 ekonomów; 3 gumiennych; 1 połowy; 3 leśnych; 1 chmielarz; 2 pasieczników od 15/VI. — **Myślenice:** 1 ekonom, młody, żonaty bezdzietny od 1/VII; 1 technik lasowy; 1 pisarz ekonomiczny

ze szkołą rolniczą w Horodence; 1 leśny. — **Oświęcim:** 1 pomocnik gospodarczy. — **Sanok:** 2 pisarzy ekonomicznych ze szkołami rolniczymi; 1 leśniczy, znający buchalterię i pomiary lasowe. — **Krajowe Biuro:** 1 praktykant rolniczy z maturą gimnazjalną, bez praktyki i studyów fachowych. Poznańczyk, na utrzymanie. — **Brody:** 1 furman z żoną umiejącą prac i prasować. — **Chrzanów:** 2 furmanów. — **Drohobycz:** 6 furmanów. — **Kołomyja:** 3 furmanów. — **Mościska:** 2 furmanów.

WIADOMOŚCI HANDLOWE.

Sprawozdanie Syndykatu Towarzystw rolniczych

z targu zbożowego w Krakowie na Kleparzu, dnia 5 czerwca 1906 r.

Tendecja dzisiejszego targu była dosyć ożywiona, jednakże ceny się nie podniosły. Dowozy małe a sprzedaż ograniczała się do niewielkich rozmiarów.

Sprzedawano: pszenicę białą od 8.60—8.95 K., pszenicę czerwoną od 8.60—8.95 K., żyto od 6.15—6.80 K., jęczmień od 7.30—7.70 K., owies od 7.70—8.10 K., kukurydza od 0.00—0.00 K., kukurydza stara od 0.00—0.00 K., kukurydza Cinquantino od 8.00—8.20 K., groch zwykły od 9.00—10.75 K., groch Victoria od 11.50—12.75 K., bobik od 9.00—9.50 K., wyka od 7.50—7.75 K., otręby pszenne od 5.00—5.25 K., otręby żytnie od 5.30—5.40 K., rzepak od 14.00—14.25 K. Wszystko za 50 kg.

Zboża.

Jęczmień pastewny. Wiedeń 5/VI 14.40—15.20 K. Lwów 30/V 13.00—13.40 K. za 100 kg.

Jęczmień na krupy. Wiedeń 5/VI 14.70—15.50 K. za 100 kg.

	Czerwiec	Pszenica	Żyto	Jęczmień	Owies
Lwów	30	16.30—16.60	11.00—11.40	14.40—15.40	15.00—15.40
Tarnów	1	16.00—16.50	12.00—12.50	12.00—13.00	15.50—16.50
Podwoleczyska	11	15.80—16.80	11.40—11.80	12.20—13.00	12.40—13.00
„ ros. bez cła	11	12.40—12.80	10.40—10.80	10.60—12.00	00.00—00.00
Wiedeń	5	14.90—16.00	13.00—13.70	16.20—17.80	17.90—19.50
Peszt	5	15.70—15.72	12.96—12.98	00.00—00.00	13.08—13.10
Ceny w koronach za 100 leg.					
Wrocław	5	16.40—17.90	14.50—16.00	14.20—15.60	15.40—16.40
Ceny w markach za 100 leg.					

Kukurydza. Wiedeń 5/VI 13.50—13.90 K., Lwów 26/IV 00.00—00.00 K. Peszt 5/VI 13.04—13.06 K. Tarnów 1/VI 18.00—19.00 K. za 100 kg.

Strączkowe, przemysłowe, okopowe i nasiona.

Groch. Wiedeń 2/VI 20.00—23.00 K. Lwów 30/V 13.50—19.00 K. Tarnów 1/VI 20.00—24.00 K. za 100 kg.

Wyka. Lwów 23/V 16.00—17.00 K.

Chmiel. Wiedeń 4/V zatecki miejski 210—230 K., zatecki okoliczny, 210—220 K., anschauer czerwony 160—180 K., zielony 150—160 K. za 100 kg. Lwów 7/IX 80—85 K. za 50 kg.

Rzepak. Kraków 5/VI 25.00—26.00 K. Lwów 26/IV 26.00—26.50 K. Wiedeń 13/I 28.50—29.50 K. Praga 0/I 0.00—0.00 K. Peszt 5/VI 28.60—28.80 K. Tarnów 1/VI 22.00—25.00 K. za 100 kg.

Ziemniaki. Kraków 5/VI 2.40—3.60 K. Tarnów 1/VI 2.20—2.60 K. Lwów 7/IX 00.00—00.00 K.

Koniczyna czerwona. Lwów 9/V 80.00—110.00 K. Podwolecz. galic. 27/IX 00.00—00.00 K. Podwolecz. ros. 21/III 104.00—122.00 K. bez cła. Wiedeń 18/V styryj. 130.00—135.00 K. średnia jakość 100.00—110.00 K., gruboziarnista czysta 100.00—110.00 K. za 100 kg.

Koniczyna biała. Kraków 18/IV 90.00—130.00 K. Lwów 9/V 80.00—110.00 K. Wiedeń 18/V 150.00—160.00 K. za 100 kg.

Zwierzęta i produkty zwierzęce.

Woły. Wiedeń 2/VI galicyjskie prima 73.00—88.00 K., secunda 70.00—72.00 K., tertia 00.00—00.00 K. za 100 kg. żywej wagi. Spęd 841 sztuk.

Nierogaczna. Wiedeń 31/V. prima 118.00—126.00 K. tłuste 108.00—110.00 K. za 100 kg. żywej wagi.

Miejska centralna targowica na bydło w Krakowie 8/VI. Na dzisiejszy targ spędzono bydła rogatego 396 sztuk, jałownika 73, cieląt 251 owiec i kóz 0, nierogaczny 149. Płacono za woły 72—80 K., za krowy po 65—77 K., buhaje 78—84 K. za 100 kg. żywej wagi. Za cielęta płacono 30—50 K. za sztukę, a za owce od 00—00 K. za sztukę. Za nierogaczne płacono po 112—144 K. za 100 kg. rzeźnej wagi (bitych sztuk).

Masło. Wiedeń 1/VI deserowe 2.50—2.80 K., wiejskie 2.30—2.50 K. zwykle targowe 1.80—2.30 K. Kraków 25/VI targowe 2.20—2.30 K. za 1 kg. Hamburg 1/VI stołowe I klasy 204.00—214.00 M., II klasy 196.00—200.00 M., III klasy 000.00—000.00 Marek za 100 kg. Berlin 2/VI dworskie i spółkowe, prima 216.00—220.00 M., secunda 210.00—218.00 M., tertia 190.00—212.00 Marek za 100 kg.

Jaja. Wiedeń 1/VI prima 36—37 sztuk, secunda 38—39 sztuk, konserwowanych w wapnie 00—00 sztuk za 2 K. Kraków 5/VI 3.20—3.60 K. Berlin 14/IV 3.15—3.40 M. za kopę.

Spirytus.

Wiedeń. 2/VI surowy 75% 39.80—40.20 K., rafinowany 90% bez opłaty 130.00—130.50 K.
Lwów 30/V 35.00—35.25 K.

Pasza.

Siano. Kraków 5/VI 3.80—5.20 K. Tarnów 1/VI 5.00—7.00 K. Wiedeń 1/VI 4.20—6.60 K. za 100 kg.

Koniczyna. Kraków 5/VI 6.00—7.20 K. Wiedeń 1/VI 4.40—19.40 K. za 100 kg.

Słoma. Kraków 5/VI 4.20—4.80 K. Tarnów 1/VI 3.50—4.00 K. Wiedeń 1/VI 5.40—5.60 za 100 kg.

Redaktor odpowiedzialny: Dr. Adam Krzyżanowski.

HEMATOZA

NAJTREŚCIWSZA KARMA POSILNA DLA BYDŁA.

Na obecny sezon polecam
gatunki wyrabiane z mięsa i krwi:

Nr. 0. dla ssących prosiąt, cieląt i źrebiąt,
Nr. 1. dla odłączonych prosiąt, cieląt i źrebiąt.

PRZYKARMIA SIĘ PO ŁYŻKACH.

Skutek lepszy jak przy żywieniu jajami. Żywnienie znacznie tańsze jak wyłączne karmienie mlekiem.

5 kg. na próbę z opłatą 3 K. 25 h.

PIERWSZA ŚLĄSKA FABRYKA
KARM POSILNYCH W CIESZYNIE.

PIERWSZA ŚLĄSKA FABRYKA
KARM POSILNYCH W CIESZYNIE.

poleca

Posilną Karmę Melasową „Hekulin“

(złożoną z młota suszonego, kielków słodowych, otrąb i melasy)
100 kg. 12 K.

Krwistą Posilną Karmę Melasową

(złożoną z otrąb, melasy i krwi) 100 kg. 15 K.

Molasin

(złożony z 1 części mączki torfowej i 3 części melasy) 12 K.

Śruta Kościana

jedyny trwały gatunek, dla prosiąt, i drobiu. 100 kg. 24 K.

Mączka Mięsna

najlepsza karma dla ryb 30 K.

Ceny trzeba rozumieć z workami i oddaniem na stację Cieszyn.

PIERWSZY KRAJOWY ZAKŁAD

PSZCZELNICZO-HANDLOWY BRONISŁAWA M. L. MOTYLEWICZA w Tarnowie (Galicya)

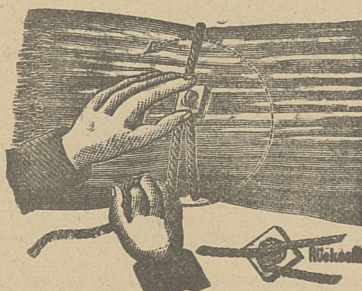
odznaczony srebrnym medalem na wystawie rolniczo-przemysłowej w Tarnowie — poleca rozmaitego gatunku pszczoły, ule, miodarki, różne przyrządy pszczelnicze, formy do sztucznej węzy po przystępnych cenach. Cenniki ilustrowane bezpłatnie.



Licytacja dobrowolna
22 krów, 7 jałówek 2 letn., 1 buhaja 2 letn. i 5 buhajków 1 letn. pełnej i pół krwi Simenthal odbędzie się w dniu 27-go czerwca b. r. w południe w Rzemieniu. Krowy młode dojne, niektóre wyżej 3.000 litrów rocznie; wodem sprzedaży, zaprowadzenie innej rasy. Stacja kolei w Rzemieniu (linia kol. Dębica-Rozwadow-Przeworsk) ost. poczta i telegr. Rzechów. Najlepsze połączenie przez Dębicę. Zarząd dóbr Rzemień.

SZPAGAT

do szybkiego wiązania snopków z kłockami drewnianymi



1.5 m. długi, 5 mm, gruby
za 1000 sztuk 14 koron
loco Wiedeń, zarówno jak i wszelkie wyroby powroźnicze dostać można w Wiedeńskiej parowej fabryce pod firmą **Ludwik Machowsky** Siebenhirten koło Liesing. (Niższa Austria).

Wyciąg z gospodarskich wiadomości.

Tak, tak, upał! Kiedy podczas ciężkiego, upalnego lata pytali mnie ludzie: co mają czynić przeciw dręczącemu ich pragnieniu, szczególnie podczas pracy na polu, poradziłem im to, co obecnie moim czytelnikom polecam; oni usłuchali mnie i dziękowali mi potem za dobrą radę. Jestem przekonany, że niejeden z czytelników, przynajmniej w duchu to samo uczyni, jeżeli zrobi jedną tylko próbę.

Weźcie, powiedziałem ludziom, 1 litr wody, dajcie do niej pełną łyżkę, około 15–20 gr. FRANCKA przymieszki do kawy, którą wasze żony z pewnością mają w kuchni, zagotujcie to dobrze przez 5 minut, a następnie odstawcie na 5 minut dla wyklarowania i ochłodzenia w piwnicy (dla smaku można dodać nieco cukru). Napój ten bierzcie ze sobą we flaszcze na pole, a gdy zakopiecie ją w ziemię w cieniście miejscu, to ten orzeźwiający płyn pozostanie długi czas chłodnym.

Gdy was dręczyć będzie pragnienie, napijcie się tego zimnego odwaru „FRANCKA“, a zdumiecie się, że bardzo długo nie wróci się uczucie pragnienia.

„FRANCK“ jest przeto nie tylko wybora przymieszką do kawy, lecz też ogólnie znanym, wyborym środkiem gaszącym pragnienie.

Maszyzny

do prasowania słomy długiej,

opatentowane w państwie niemieckim, opatrzone automatycznym wiązaczem i wialnią do usuwania słomy mierzwiastej. Wiąże około 1200 cetnarów dziennie.

Pierwsza nagroda na konkursie urządzonym w r. 1903. przez Niemieckie Towarzystwo rolnicze.

Bracia Welger, Wolfenbüttel (Państwo niemieckie).

Syndykat

Towarzystw rolniczych

w Krakowie

kupuje nowy rzepak
po limitowanej cenie,
udzielając odpowiednich zaliczek.

Biuro techniczne i zakład budowy młynów MAURYCY GŁAZOWSKI

Lwów, ul. Grodecka l. 42.

Projektuje i urządza:

młyny walcowe, zwykłe i tartaki, przeprowadza niwelacje, wyszukuje siły wodne, urządza wodociągi i światło elektryczne.

Specjalność:

młyny do mielenia wszelkiego mlewa w połączeniu z motorami ssąco-gazowymi, gdzie zmiele nie 100 kg. razówki kosztuje 10 halerzy.

Zakładanie centrali elektrycznych z motorami ssąco-gazowymi.

Konto żyrowe w c. k. uprzyw. gal. akc. Banku Hipotecznym.

Osobisty kredyt.

Z poręczycielami i bez dla Oficerów, Duchownych, Urzędników dworskich, państwowych i prywatnych, nauczycieli, kupców i przedsiębiorców, zajętych w handlach, dla Pań posiadających prawo emerytury na 1/4 do 25 lat, za miesięczną 1/4, 1/2 lub całoroczną spłatę, przyczem kapitał i procenta naraz się amortyzuje!

Specjalność! Osobisty kredyt w myśl Parysko-wiedeńskiej ankiety kapitalizowania poborów).

4%! 4%! 4%! 4%!

Kredyt hipoteczny.

od 300 Kor. począwszy na I, II i III miejsce dla właścicieli realności, gruntów, domów czynszowych i prywatnych, wil, fabryk, zakładów kapielowych, młynów, źródeł mineralnych, kamieniołomów, tudzież wszystkich nieruchomości aż do 3/4 wartości szacunkowej.

Kredyt budowlany.

Na budowy w 2 i 3 ratach w miarę, jak budowa postępuje.

Conwersya długów bankowych i prywatnych.

Eskont weksli dla kupców.

Sporządzamy i finansujemy plany nowo powstać mających przedsiębiorstw. Przyjmujemy wydawanie orzeczeń technicznych i geologicznych przez zaprzysiężonych rzeczoznawców. Trudnimy się przeistaczaniem już istniejących przedsiębiorstw w Towarzystwa akcyjne.

Uczciwie! prędko! dyskretnie przez pierwszorządne krajowe i francusko-angielskie instytucje.

Pierwszorządne referencje!

Proszę zażądać prospektu.

Uprasza się o markę zwrotną.

MELLER L. EGYED

BUDAPEST.

V. Koháry-Utcza 19/B.

Licytacja.

W drodze dobrowolnej licytacji zostanie sprzedanych w Taurowie (pocztą i tel. Kozłów) dnia 30 czerwca 1906 roku, o 11 godzinie przed południem

60 koni stadnych

czystej i pół krwi arabskiej ze stada ś. p. Dyonizego Trzeciaka, a mianowicie:

- 12 matek,
- 22 klaczy z młodzieży,
- 14 ogierków od 1 roku do lat 6,
- 12 wałachów od 1 roku do lat 4.

Materyał przeznaczony na sprzedaż pochodzi od klaczy importowanych z Arabii przez ś. p. Juliusza Hr. Dzieduszyckiego z Jarczowiec w r. 1845.

Wstęp na licytację dozwolony jest większym i mniejszym hodowcom, ziemiaństwu i miłośnikom koni.

Wszelkich bliższych wyjaśnień udzielać będzie zarząd stada począwszy od dnia 6 czerwca b. r.

Oglądać konie wolno od 18 do 28 czerwca b. r. włącznie.

Dojazd koźmi z Tarnopola.

KRAJOWY DOM ZLECEŃ

DLA

HANDLU, PRZEMYSŁU i ROLNICTWA

W WARSZAWIE, MARSZAŁKOWSKA 124.

(Adres dla depeš „KRAJOWY“ Warszawa).

(Adres dla depeš „KRAJOWY“ Warszawa).

Dział Rolny.

Zajmuje się kupnem i sprzedażą wszelkich zbóż i nasion również otręb, makuch i wszelkich innych przetworów rolnych.

Pośredniczy w kupnie i sprzedaży majątków ziemskich, sporządza plany racjonalnej parcelacji i melioracji rolnych.

Dział Leśny.

Szacunki lasów, pośrednictwo w sprzedaży i kupnie lasów oraz sprzedaż materiałów leśnych.

Dział Hipoteczny.

Pośredniczy w lokacji sum na hipoteki większe i mniejsze.

Dział Bankowy.

Załatwia wszelkie czynności w zakres bankierski wchodzące.

Przy próbach porównawczych przeprowadzonych w tej samej glebie, z tem samem ziarnem, wogóle przy tej samej uprawie był

Stan żyta:

Znak: O.

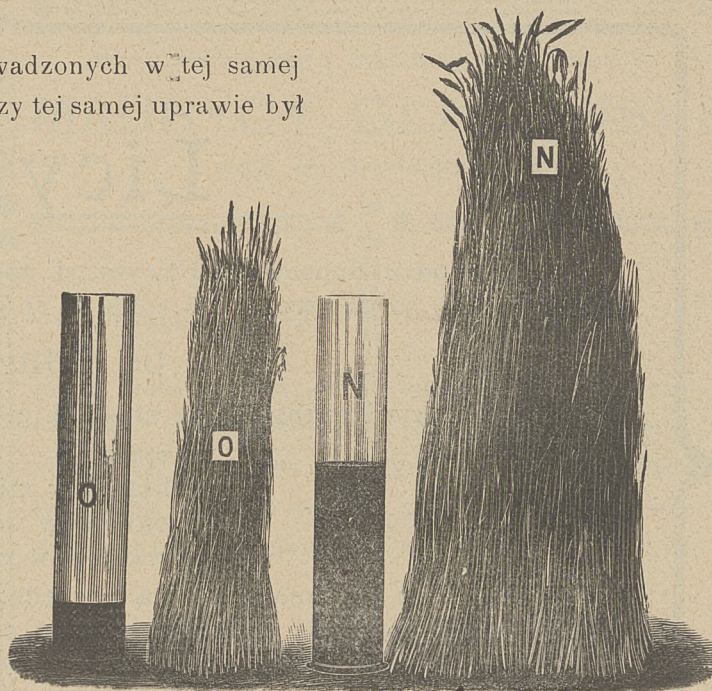
bez nawozu sztucznego.

Wynosiła wartość zbioru 19·2 K.

Znak: N.

przy użyciu nawozów sztucznych kosztujących 21 K. wynosiła wartość zbioru 93 K.

czyli kosztem 21 K. za nawozy sztuczne, osiągnięto nadwyżkę pól wartości 52·8 K.



JUŻ OPLATNIE



nawet do najodleglejszych stacyj Galicyi wschodniej:

SUPERFOSFAT

18⁰/₀

kwas fosforowy

mineralny . . . Kor. 10·44

w wodzie łatwo

kostny z azotem „ 11·52

16⁰/₀

rozpuszczalny

mineralny . . . Kor. 9·28

kostny z azotem „ 10·24

SUPERFOSFAT AMONIAKALNY

3⁰/₀

4⁰/₀

azotu, 12⁰/₀ kwasu fosforowego . . . Kor. 13·56

azotu, 12⁰/₀ kwasu fosforowego . . . „ 15·56

MACZKA KOSTNA

preparowana

2⁰/₀

2⁰/₀

azotu, 12⁰/₀ kwasu fosforowego, łatwo rozpuszczalnego w wodzie . . . Kor. 11·76

azotu, 14⁰/₀ kwasu fosforowego, łatwo rozpuszczalnego w wodzie . . . Kor. 13·12

za 100 kg. z workiem opłatnie do stacyi odbiorcy według katalogu.



UWAGA! Do Stacyi Galicyi zachodniej i środkowej aż po Sokal, Rawę ruską, Lwów, Stryj i Beskid — liczę ceny znacznie niższe!

ŻUŻLE THOMASA

prawdziwe wolne

od domieszek z gwarancją;

14⁰/₀

15⁰/₀

16⁰/₀

20⁰/₀

kwasu fosfor.

„ „

„ „

„ „

80⁰/₀

rozpuszcz.

w kwasie

cytrynowym

Kor. 4·97

„ 5·33

„ 5·68

„ 7·10

franko stacya fabryczna górnośląska.

13⁰/₀

14⁰/₀

15⁰/₀

18⁰/₀

„ „

„ „

„ „

„ „

100⁰/₀

(zupełnie)

rozpuszcz.

w kw. cytr.

Kor. 5·14

„ 5·53

„ 5·93

„ 7·11

Ceny tomasyny od 1 lipca b. r. podnoszą się o 1/2 hał. za 1 kg. ⁰/₀ kwasu fosforowego.

Dokładne cenniki i specjalne oferty przesyłam na żądanie odwrotną pocztą.

Dlaczego zakupno nawozów sztucznych w mojej firmie jest dla każdego najkorzystniejsze?

Najściślejsza gwarancja i analiza kontrolna na moje koszta w kraj. stacyi chem.-roln. w Dublinach, lub w c. k. rządowej stacyi w Wiedniu.

Ceny najniższe fabryczne (bo nie wysyłam żadnych agentów, których znaczne koszta ponosi tylko kupujący).

Kredyt 6-miesięczny nawet przy żużlach Thomasa (tomasynie!) Za gotówkę 2 ewentualnie 3⁰/₀ mniej.

Siewniki do nawozów sztucznych wypożyczam bezinteresownie według warunków katalogu!

WAŻNE! Gdyby którakolwiek rzetelna konkurencja ofiarowała produkt tej samej jakości po niższych cenach, skłonny jestem do przyznania moim Odbiorcom tych samych korzyści.

Dom Rolniczy ERNESTA BAHLSENA

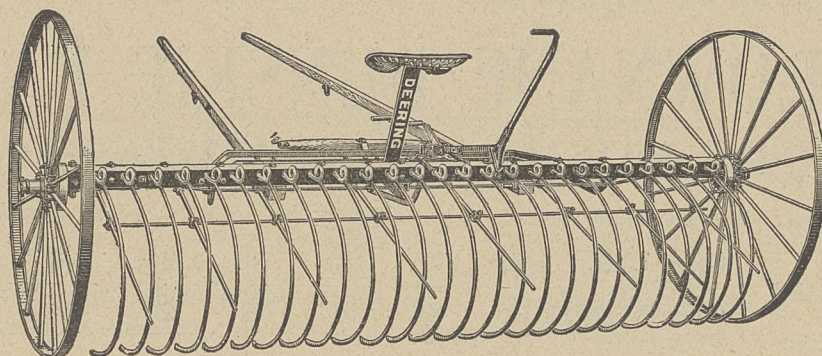
W KRAKOWIE,

Biuro 1-sze (nadawcze) ul. Karmelicka 23.



Najnowszego systemu oryginalne amerykańskie

kosiarki,
żniwiarki



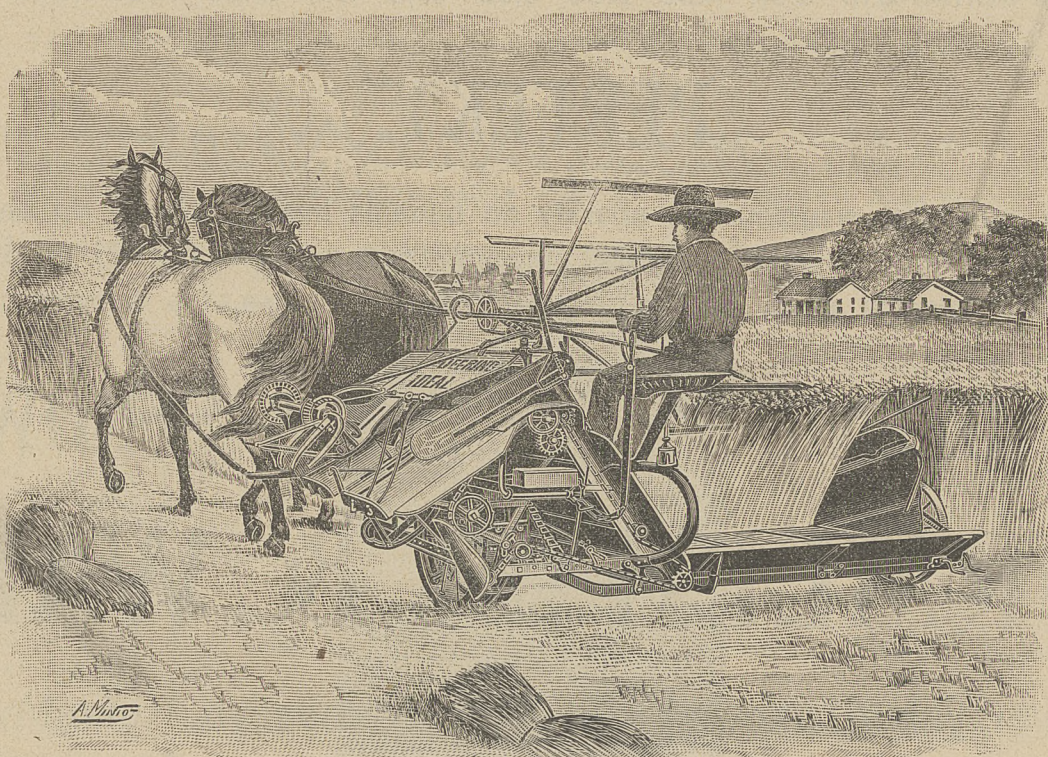
i żniwiarko-
wiązałki

IDEAL DEERING

przetrzęsacze do siana i grabiarki

firmy INTERNATIONAL HARVESTER COMPAGNIE w Chicago

Montowanie bezpłatnie.
Cenniki na żądanie odwrotną pocztą.



Montowanie bezpłatnie.
Cenniki na żądanie odwrotną pocztą.

poleca

**SYNDYKAT TOWARZYSTW ROLNICZYCH
W KRAKOWIE, — (HOTEL CENTRALNY).**

==== Najlepszy MANILLA szpagat do wiązań. ====

NA ZBLIŻAJĄCY SIĘ SEZON LETNI POLECAMY:

NIEZRÓWNANE DUŃSKIE BAŃKI Z JEDNEGO KAWAŁKA BLACHY WYGNIECIONE

Z GUMAMI	Ilość LTR.	10	15	20	25	30	40	50
	Cena KORON	12	13	16	18	20	24	28

BEZ GUM	Ilość LTR.	30	50
	Cena KORON	25	30

AUSTRYACKIE BAŃKI Z OBREĆZAMI

Ilość LTR.	1	2	3	4	5	10	15	20	24	30
Cena KORON	3.10	3.80	4.30	5.00	5.60	9.40	11.10	12.80	14.50	16.20

„PERFEKT“

Centryfugi, maślnice, wygniatacze, aparaty do badania mleka, aparaty do chłodzenia mleka zapomocą solanki. Chłodniki rurowe i cylindryczne. Parniki do przygotowania pasz, papier pergaminowy, sól, oliwa, i t. d.

URZĄDZENIE MLECZARŃ & SEROWNI BURMEISTER & WAIN

Towarzystwo akcyjne dla budowy maszyn i okrętów,
Biuro techniczno-mleczarskie galicyjskiego Towarzystwa
mleczarskiego.



Główny skład KRAKÓW, ul. Basztowa I. 19.
Filia LWÓW, Karola Ludwika 3. Tow. gosp.

