

TYGODNIK ROLNICZY

Organ c. k. Towarzystwa Rolniczego Krakowskiego

wychodzi co piątek.

Prenumerata wraz z przesyłką pocztową wynosi w państwie austr. rocznie 12 Kor., półrocznie 6 Kor., dla członków Towarzystw rolniczych i uczniów zakładów naukowych rolniczych rocznie 8 Kor., w Królestwie Polskiem rocznie 5 rs., a państwie niemieckiem 8 marek. Pojedynczy numer 24 halerze.

Prenumeratę należy nadsyłać do Administracji: Kraków, ul. Basztowa 1. 6.

Rekopisy nie nadające się do druku zwraca się tylko na żądanie i na koszt autora.

Listów nieopłaconych nie przyjmuje się.

Przedruk artykułów bez upoważnienia podpisanych autorów i podania źródła nie dozwolony.

Adres Redakcyi: Kraków, ul. Basztowa 1. 6.

Cena ogłoszeń za 10 cm. 80 halerzy za pierwszy raz, a 60 halerzy za następne powtarzania. Drobne ogłoszenia prenumeratorów „Tygodnika Rolniczego” o sprzedaży lub poszukiwaniu produktów, posadach i t. p. 8 halerzy za wiersz petitu. Ogłoszenia przyjmuje Administracja „Tygodnika Rolniczego” w Krakowie, ulica Basztowa 1. 6.

TREŚĆ:

Produkcya zwierzęca w stosunku do zbożowej — podał Adolf Turnau.

Irygacye w Stanach Zjednoczonych Północnej Ameryki — podał inż. S. Turczyńowicz.

Ogólne zasady sztucznego wylęgu i wychowu kurecząt — podał Stefan Bojanowski.

Sprawy bieżące.

Wiadomości handlowe.

Produkcya zwierzęca w stosunku do zbożowej.

Przy zestawianiu rocznego bilansu z gospodarstwa rolnego zastanawia mnie stosunek dochodu z inwentarza do ogólnej sumy dochodów: stosunek ten wynosi około 20% a cyfra ta od kilku lat wzrasta. Czy nie byłoby racjonalnem ukształtować gospodarstwo w ten sposób, aby dochód z inwentarza znacznie powiększyć kosztem dochodu ze zboża — albo wyrażając się jaśniej: szukać zwiększenia ogólnego dochodu głównie w intensywnej hodowli, zmniejszając równocześnie przestrzeń na produkcję zboża przeznaczoną? — Wszak zmniejszenie przestrzeni nie oznacza zmniejszenia produkcji, gdyż częste zasilanie zredukowanego obszaru doskonałym nawozem, przy dokładnej, racjonalnej uprawie musi zwiększać wydajność jednostki przestrzeni.

Produkcya zbóż — w miarę rozwoju cywilizacyi i przemysłu w danym kraju — zaczyna ustępować miejsce produkcji zwierzęcej; w Anglii stosunek produkcji zwierzęcej do zbożowej, w cyfrach dochodu wyrażony, daje obraz wprost przeciwny jak u nas: tam dochód z inwentarza stanowi 70 do 80% ogólnego dochodu z gospodarstwa rolnego.

Tania produkcya ziarna na ogromnych przestrzeniach południowej Ameryki, przy tanim przewozie na dalekie odległości — powodują stałą niżkę cen ziarna w porównaniu do produktów zwierzęcych, które, przy nie tak łatwym i tanim imporcie a wzrastającym zapotrzebowaniu, ciągle drożeją.

Wypada zatem zastanowić się, czy nie należy zwiększyć produkcji zwierzęcej, zmniejszając przestrzeń (niekoniecznie produkcję) przeznaczoną dotychczas pod siew zboża.

Ale jak to zrobić? Mam na myśli bydło, zostawiając na boku hodowlę koni, owiec, trzody, nie będąc w tym fachu kompetentnym.

Otóż bydło drogie, trudno dokupić — trzeba więc hodować. Dużoby się dało mówić o hodowli — pragnę jednak poru-

czyć tylko najglówniejsze warunki, te, które uważam za nieodzowne, które — jeżeli ich niema — stworzyć trzeba, o ile ołówki i kieszeń na to pozwolą.

Podstawą hodowli jest dobry materiał — a więc selekcya, bo tą drogą najłatwiej dojść do widocznych rezultatów, nie szcędząc oczywiście kosztów na doskonałego rozplodnika. Jak ważną rzeczą jest dobór dobrego reproduktora łatwo zrozumieć, jeżeli się zważy, że np. w okresie 3-letnim krowa daje 3 cielęta, buhaj w tym samym czasie zostawia ich 100 do 150, a wiadomo, że wady i zalety przechodzą na potomstwo w równej mierze (biorąc przecięciowo) po krowie jak po buhaju. Przy selekcji wielką rolę odgrywa ołówek: obserwując i notując skrzętnie próbne udoje, przyrost wagi, stan zdrowia, porównywując skarmianą ilość i jakość paszy — zbierzemy po kilku latach cenny materiał, stanowiący podstawę do racjonalnej selekcji, którą konsekwentnie przeprowadzać należy. Tylko doborowy materiał, intensywnie a odpowiednio żywiony, gwarantuje dochód; nie dajmy więc do wielkiej liczby pysków czy ogonów dla wielkiej masy lichego obornika — ale starajmy się mieć dużo mleka czy mięsa a doskonały obornik.

Ważnym czynnikiem przy hodowli bydła jest dobra, praktyczna, wygodna stajnia, względnie urządzenia ułatwiające zadawanie paszy, pojenie, kontrolę etc. W tym punkcie już nie tylko ołówki ale i kieszeń mają do gadania — ale, niechaj ołówki kieszeni, ani kieszeń ołówka zbyt nie boi, lecz zgodnie postępując niechaj uchwalać praktyczne, celowe urządzenia, które się rentować powinny. Nie zapominać o tem, że przy szybko wzrastającej drożźnie robotnika względnie obsługi dla bydła, praktyczne urządzenia, umożliwiające zmniejszenie personalu stajennego, a choćby tylko ułatwiające obsługę, nie tylko ułatwiają hodowlę, ale w niedalekiej może przyszłości będą conditio sine qua non.

Cheąc hodować i produkować mleko lub mięso, trzeba mieć pastwiska i wygony na zimę, przynajmniej dla młodzięży.

Pastwiska, jeżeli niema naturalnych sztuczne, ale dobre i blisko stajni; — tutaj znów rozumnej oszczędności uczyć się musimy od tych, u których wyższa kultura spowodowała większą konsumpcję względnie wytwarzanie produktów zwierzęcych: utrzymujemy, bronujemy, pielęgnujemy, odsiewajmy dobre pastwiska — ale podzielmy je rowami lub drutowymi ogrodzeniami na parcele, kwatery — aby bydło nie marnowało paszy, uzyskanej wielkim kosztem i mozołem.

Wreszcie jedna uwaga: tam gdzie niema warunków odpowiednich do intensywnej a rentownej hodowli, — a gdzie ich stworzyć rozumna kalkulacya nie doradza — tam oczy-

wiecie niema powodu do forsowania tej gałęzi gospodarstwa rolnego; ale mniemam, że w naszym kraju, w obecnych stosunkach ekonomiczno-rolniczych — mało takich gospodarstw się znajdzie, gdzie intensywna hodowla by się nie opłacała, czy to w celu produkcji mleka czy masła, mięsa czy wełny lub też siły pociągowej. —

W Tyszkowicach 25. listopada 1906.

Adolf Turnau.

Irygacje w Stanach Zjednoczonych Północnej Ameryki.

W r. 1899 stan rzeczy przedstawiał się w sposób następujący:

Tablica II.

S t a n	Nawodniona przestrzeń w ha			Koszty urządzeń		Dochód z pól	
	w ogóle	pola	pastwiska	Suma w tysiąc. koron.	na 1 ha w kor.	Suma w tysiąc. koron.	z 1 ha koron.
Arizona	74000	55000	19000	21498	296	11210	204
Kalifornia	578000	463000	115000	95108	164	163430	353
Colorado	645000	520000	125000	58110	91	74812	144
Idaho	241000	203000	38000	25470	105	27022	133
Montana	380000	302000	78000	23128	61	36108	119
Newada	202000	129000	73000	7670	38	14160	109
Nowy Meksyk	82000	73000	9000	20650	251	13688	188
Oregon	155000	116000	39000	9086	59	15222	131
Utah	252000	205000	37000	28028	116	36934	172
Washington	54000	47000	7000	8496	157	11682	249
Wyoming	242000	161000	81000	19706	81	14160	88,5
	2905000	2284000	621000	317400	129	418428	172

Przy porównaniu tych dwóch tablic rzeka się nam w oczy przedewszystkiem szybki wzrost nawadnianej powierzchni, która w przeciągu 10 lat podwoiła się.

W tym samym przeciągu czasu w Stanach pól suchych, a więc z klimatem zbliżonym do naszego, t. j. w Stanach Północna i Południowa Dacota, Nebraska, Kansas i Texas. powierzchnia pól nawadnianych wzrosła czterokrotnie: z 27,000 ha na 109.000. A jednak i w Stanach suchych i w Stanach pół-suchych, stanowi dotąd zaledwie niewielką część tego, co się nadaje do nawadniania.

W dalszym ciągu zwróćmy uwagę na niewielkie koszty urządzeń nawodnienia: 129 koron na 1 ha. To zaudziwiać należy następującym okolicznościom:

1-o bliskość gór umożliwiła urządzenie tanim kosztem olbrzymich zbiorników, tak np. w dorzeczu rzeki Cache la Poudre znajdują się 24 zbiorniki, z których każdy mieści przeciętnie około 122.000.000 metrów sześciennych wody; zbiorniki te mają obsługiwać teren 40.000 ha; koszt 1 m³ wody wypadł po 2-7 halerza! Do droższych zbiorników należy zbiornik na rzece Salt (w Arizona), mieszczący 1.482 miliony m³; w tym 1 m³ wody wypadła po 8-3 halerze.

2-o. Stany te obejmują duże płaszczyste, nie wymagające drogiego wyrównywania gruntu pod nawodnienie.

3-o. Cena ziemi przed nawodnieniem niska, bywa obniżana jeszcze pod urządzenia irygacyjne.

4-o. Bezwzględność postępowania zezwala na niezwracanie uwagi na szkody, jakie mogą ponieść sąsiedzi przy zaprowadzaniu nawodnienia.

Zobaczmy teraz, o ile podniosła się wartość ziemi w tych Stanach. Przyjmując wartość 1 ha ziemi przed urządzeniem nawodnienia przeciętnie 19 koron, urządzenie 129 kor., otrzymamy, że wartość 1 ha ziemi, dzięki irygacyom wzrasta o 380 koron, gdyż cena ziemi nawodnionej wynosi przeciętnie około 528 koron za 1 ha. Zatem dzięki zaprowadzeniu nawodnienia wartość ziemi wzrosła w tych 11 Stanach o 1.104 miliony koron, czyli przewyższyła trzykrotnie włożony kapitał.

Najdrożej wypadła nawodnienie wodą studzienną, to też z całej nawadnianej przestrzeni 2.905.000 ha, zaledwie 68.000 ha jest nawadnianych ze studzien. Z tej przestrzeni przypada na Kalifornię 61.000 ha, co wskazuje, że nawodnienie takie może się opłacać jedynie w takiej miejscowości, gdzie wyprodukowane płody opłacą wysokie koszty irygacji, a jak wiadomo, Kalifornia produkuje płody najlepiej opłatne, owoce i wino.

Dla porównania produktywności i opłacalności nawadniania przyjrzyjmy się tablicy III-ej.

Tablica III.

S t a n	Uprawiono		Pszenica				Lucerna				Owoce i wino		Długość głównych doprowadzalników w kilon.
			Powierzchnia		Plon w ton. z 1 ha		Powierzchnia		Plon w ton. z 1 ha		powierzchnia		
	w ogóle	nawodniono	w ogóle	nawodn.	nawodn.	nie naw.	w ogóle	nawodn.	nawodn.	nie naw.	w ogóle	nawodn.	
Arizona	62000	54900	9750	9650	1,22	1,00	25000	25000	4,9	—	1650	1650	2401
Kalifornia	2748000	416700	1073400	64400	0,67	0,93	119600	91600	6,5	5,6	237700	104800	8116
Colorado	637600	519900	118000	99100	1,45	0,40	182100	181000	5,5	5,5	17600	15700	11865
Idaho	381400	203300	105500	33100	1,47	1,32	64000	61400	6,1	3,0	14200	7500	8007
Montana	460700	302300	36900	15100	1,51	1,30	27600	26800	6,2	3,3	2200	2000	10961
Newada	131400	129300	7400	7300	1,60	1,00	38700	38700	5,2	—	760	760	4600
Nowy Meksyk	81600	73100	15200	14700	1,08	0,78	22200	21800	6,4	2,5	3200	2930	3832
Oregon	447400	115100	196500	6400	1,64	0,97	20800	17900	6,4	4,5	6800	2200	?
Utah	274500	215000	75700	43500	1,59	0,72	117300	93300	6,1	1,6	6600	6600	4566
Washington	683700	47100	429500	5700	1,60	1,31	13900	11300	8,1	5,4	20900	7100	1297
Wyoming	174300	160800	7800	5900	1,33	0,84	29900	29600	5,2	3,7	100	100	7166
	6082700	2237500	2075650	304850	1,30	1,04	661100	598400	5,9	3,9	311710	141340	

W tablicy tej przede wszystkim zwraca uwagę stosunek nawadnianych przestrzeni pod pszenicą i pod lucerną: pół pszenicznych nawadniano zaledwie 15%, gdy lucernianych 91%. Zjawisko to wytłómaczymy sobie łatwo, przyglądając się stosunkowi plonów z pół nawadnianych i nienawadnianych: oto plon pół pszenicznych wzrasta przy nawadnianiu przeciętnie o 20%, gdy plon pół z lucerną podniósł się o 35%. Wogóle produkcja lucerny wzrasta z każdym rokiem w Zachodnich Stanach, gdyż przekonano się, że lucerna, dzięki długim korzeniom i odnawianiu się z roku na rok, lepiej od zbóż umie wykorzystywać pokarm z głębszych warstw gleby i wilgoć, czy to pochodzącą z zimy, czy też letnią. Przytem dochód z pół lucernianych jest wyższy: dochód z 1 ha pszenicy wynosił 134,5 korony, z 1 ha lucerny 199,4 korony; prócz tego koszty nawadniania pół lucernianych są niższe, tak, że w niektórych miejscowościach koloniści płacą za prawo nawadniania, nie korzystając z niego dla pół pszenicznych, żeby nie podwyższać kosztów produkcji jej kosztami, połączonymi z nawadnieniem. Przeciętny plon pszenicy z 1 ha nawodnionego wynosił 13 ent., nienawodnionego 10,4 ent., gdy w Europie w r. 1891 doszedł 12,5 ent., czyli że, dzięki nawadnieniu, plony tych Stanów przewyższają plony ziem, znajdujących się w wysokiej kulturze.

Dalej, z tablicy III widzimy, że taniść urządzenia nawodnienia pociąga za sobą chętnie korzystanie z niego: w Nowadzie, gdzie koszt urządzenia był najniższy ze wszystkich Stanów (38 kor. na 1 ha), z pół pszenicznych było nawodnionych 98%, z pół lucernianych 100% i ogrodów 100%, w ogóle było nawodnionej 88% całej uprawnej przestrzeni; najbliższej po Nowadzie idący Stan, Arizona, wykazuje 80% nawodnionej przestrzeni; tu dość wysoki % tłumaczy się tem, że dzięki bardzo rozwiniętej hodowli w Arizonie zasiewano duże przestrzenie lucerną, chętnie, jak to widzieliśmy, nawadnianą. Przedsiębiorcy, którzy nie nawodnili swych pół w roku bytności tam prof. Krügera (w okresie 15-miesięcznej suszy) byli zmuszeni do wyprzedania wszystkich swoich stad, np. jeden z hodowców sprzedał w tym czasie 40.000 sztuk bydła.

Dla porównania dochodowości innych gatunków zbóż Stanów Zachodnich z przeciętnymi danymi innych Stanów, przytoczę jeszcze parę liczb w tablicy IV-tej: przedstawiającej plon w buszlach¹⁾ z 1 akra.

Tablica IV.

Stany	Jęczmień	Hreczka	Kukurydza	Owies	Żyto
Zachodnie	25,69	16,41	18,67	27,10	10,62
Inne	19,79	11,20	26,43	29,91	10,72

Jak widzimy, jedynie plony jęczmienia i hreczki Stanów Zachodnich przewyższają plony innych Stanów, lecz mała popłatność tych płodów (browarów w tych Stanach jeszcze jest bardzo mało) skłania kolonistów do niewielkiego wysiewu ich. Wszystkie inne płody (z wyjątkiem wyżej wskazanych pszenicy, lucerny, owoców i wina) lepiej się udają w innych Stanach, gdzie i produkcja ich jest mniej kosztowną.

Co do drzew owocowych, to nie mam danych, dotyczących się specjalnie Zachodnich Stanów, lecz, sądząc z przestrzeni, zajętej w nich pod ogrody owocowe, można sądzić, że produkcja ich stanowi znaczną część produkcji owoców w całym państwie. Ilość drzewek owocowych w Stanach Zjednoczonych w r. 1899 wynosiła 367,162.000.²⁾ przy czem należy zaznaczyć, że drzewka są hodowane bardzo pieczołowicie i umiejętnie, tak, że przynoszą przeciętnie owoce więcej, niż w Europie: grunt parę razy do roku, szczególnie po nawadnieniu bywa obrabiany przy pomocy pługów, bron i kultywatorów, drzewka bywają czyszczone od wilków i szkodników, przytem prowadzone są karłowato, aby jak najprędzej dawały owoc i nie sprawiały kłopotu z obraniem go. (Ciąg dalszy nastąpi).

¹⁾ 1 buszel = 35,24 litra.

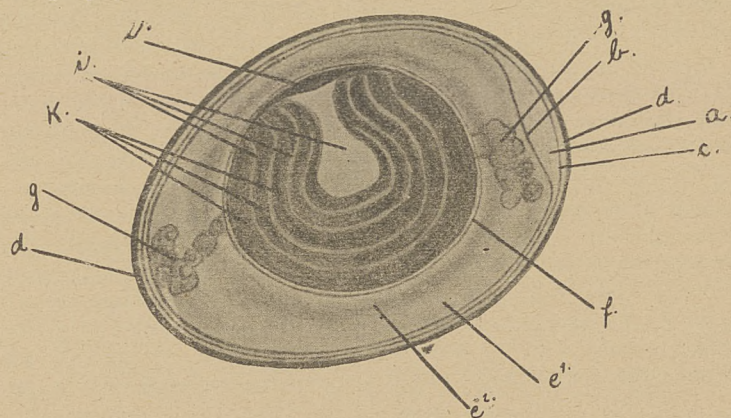
²⁾ W Niemczech w rok potem było 168,389.000.

Ogólne zasady sztucznego wylęgu i wychovu kurcząt.

Napisał

Stefan Bojanowski.

Ponieważ niema wyraźnych granic pomiędzy żółtkiem twórczem i odżywcem, jak również między żółtkiem białem i żółtem, bo one stopniowo przechodzą jedno w drugie, przeto przy badaniu wnętrza jaja różnic tych nie spostrzeżemy nawet przy pomocy owoskopu.



a) komora powietrzna; b) wewnętrzna część błonki podskorupowej (białkowej); c) zewnętrzna część błonki podskorupowej (białkowej); d) skorupa; e) białko; e¹) białko rzadsze e²) białko gęstsze f) białko najgęstsze, czyli warstwa nadżółtkowa; g) skłębki białkowe i) żółtko białe (twórcze) k) żółtko żółte (odżywcze)

Zapoznawszy się z zawartością i anatomią „normalnego jaja, (opracowaną na podstawie opublikowanych badań Remaka, Meissnera, Reicherta i Antoniego Słóarskiego), z łatwością zobaczymy w jajku, prześwietlonym owoskopem, te zboczenia od prawidłowej jego budowy, z powodu których przeznaczyć go do wylęgu nie można. Do tego celu nadają się bowiem wyłącznie „jaja normalne“.

Do wylęgu nie nadają się jaja:

- 1) które podczas prześwietlania pokazują w środku żółtka ciemny punkt, — bo takie jaja zawierają obce ciała;
- 2) których żółtko nie jest barwy cielisto-żółtej, tylko czerwonej, — bo takie jaja są zakażone „gnilcem czerwonym“ (Rotfäule);
- 3) których wewnątrz jest zaćmione, — bo takie jaja są zakażone „gnilcem czarnym“ (Schwarzfäule);
- 4) które, oprócz zwykłej komory powietrznej, posiadają jeszcze inne pęcherzyki, zawierające powietrze, — bo to wskazuje, że przechodzą w stan rozkładu;
- 5) których komora powietrzna wypełnia więcej jak $\frac{1}{10}$ całego wnętrza, — bo takie jaja są nienormalne i zazwyczaj za stare;
- 6) których komora powietrzna nie jest umieszczona przy tępych końcu, tylko gdzieś z boku, — bo z takich jaj prawidłowo nie wyklują się kurczęta;
- 7) które posiadają dwa żółtka, — bo z takich jaj albo nie wykluwają się wcale kurczęta, albo rodzą się dziwolągi, do życia niezdatne.

Do sztucznego wylęgu nadają się zatem tylko takie jaja, o których przekonaliśmy się:

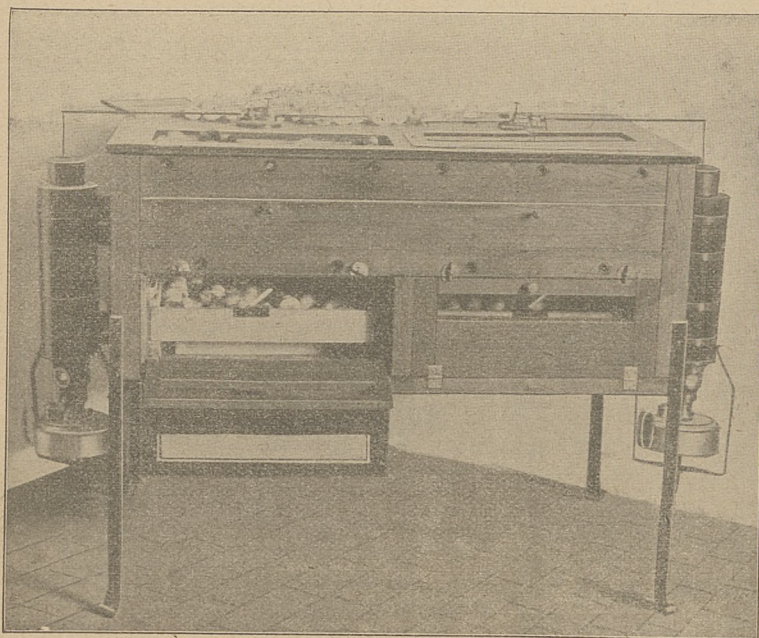
- 1) że pochodzą od kur wyrosniętych, nie za młodych, zdrowych i nośnych;
- 2) że są normalnej wielkości i nie mają więcej jak 8 — 10 dni;
- 3) że mają regularny kształt, gładką i należycie twardą skorupę;
- 4) że posiadają jedno żółtko i to koloru cielisto-żółtego;
- 5) że ich wewnątrz jest przejrzyste, a nie przyćmione;
- 6) że mają jedną komorę powietrzną, prawidłowo umieszczoną i nie zajmującą więcej miejsca, jak $\frac{1}{10}$ całego wnętrza jaja.

Przeznaczone do wylęgu jaja umieszczamy w miejscu suchem i przewiewnym i raz dziennie przewracamy je w ten sposób, aby po każdym przewróceniu na przeciwnej stronie (boku, ścianie skorupy) leżały. To systematyczne, do normalnego wylęgu niezbędnie potrzebne przewracanie jaj, możemy jednak tylko wtedy osiągnąć, jeżeli wylęgowe jaja w następujący sposób cechować będziemy. Na jednej stronie jaja wypisujemy ołówkiem datę jego zniesienia; na przeciwległej stronie jego wagę; na trzeciej stronie Nr. kury, która to jaje zniosła; — czwartą zaś stronę pozostawiamy czystą. Jeżeli takich dokładnych zapisków nie prowadzimy, wtedy musimy sobie w tym wypadku pomódz jakimikolwiek bądź znakami, np. krzyżykiem, kółkiem i podłużną kreską, albo liczbami 1) 2) 3). Mając jaja w ten lub w inny sposób pocechowane, z łatwością możemy przy przewracaniu tak je układać, że za każdym razem leżeć będą na innej stronie. A więc raz na stronie naznaczonej datą zniesienia jaja, lub też krzyżykiem, albo liczbą 1); następnie na stronie naznaczonej Nr. kury, lub też kreską podłużną, albo liczbą 3); potem znowu na stronie, naznaczonej wagą jaja lub też kółkiem, albo liczbą 2), — wreszcie na stronie, nie oznaczonej żadnym znakiem. Ponieważ podczas procesu wylęgania jaja przewracać musimy codziennie, bo to przewracanie jest niezbędnie potrzebne do utrzymania żółtka w środku jaja, — przeto nie wolno nam lekceważyć wyżej wspomnianego cechowania jaj.

b) Umieszczenie, ustawienie i ogrzanie wylęgarki

W niemieckich cennikach aparatów do sztucznego wylęgania jaj i wychowywania drobiu spotykam się dość często z zachęcającym, takim mniej więcej obrazkiem:

W saloniku lub też w gabinecie pana stoi prześlicznie polerowany mebelek „eine Zierde des Wohnzimmers“ z kryształową szybą na przodzie i z jakimś cylindrem z boku. Wieczorem mebelek ten oświetla nieco pokój, pozostawiając go w tajemniczym półmroku. Przez trzy tygodnie dwa razy dziennie rano i wieczorem do owego mebelka przychodzi pani domu z dorastającymi córeczkami i guwernantką, — wyjmuje



Wylęgarka Sartoriusa, marka „Adler“.

z owego mebelka szufladę z jajami, przekłada je, chłodzi i odwraca, wsuwa szufladę na dawne miejsce, sprawdziwszy wreszcie wysokość temperatury na skali termometru i podkręciwszy knot u lampy umieszczonej w cylindrze, idzie do sypialnego pokoju umyć sobie ręczki; rano — panienki zasiadają do lekcji angielskiego języka, a wieczorem odbywa się nauka tańca. W owym mebelku po trzech tygodniach zaczyna się naraz roić od niezliczonej ilości piskląt, które głośnym kwileniem proszą, aby je wypuścić z aparatu. W całym domu ra-

dość ogromna, — zbiegają się domownicy, goście i pani domu z córeczkami, — otwierają co prędzej szufladę, wypuszczają pisklęta, zastawiają stoły, a oswobodzone kureczka, napiwszy się słodkiego mleczka i posiliwszy się tartą buleczką — zaczynają tańczyć „Reinländera“ przy dźwiękach fortepianu, na którym gra po mistrzowsku guwernantka z panienkami. Obrazek wprawdzie sympatyczny i ładny, ale nie zgadzający się z prawdziwym stanem rzeczy. Gdybyśmy bowiem aparat wylęgowy umieścili w saloniku, lub też w gabinecie pana, to kureczka by się nie wylęgły, a jaja by się zepsuły.

(Ciąg dalszy nastąpi.)

Sprawy bieżące.

VIII międzynarodowy kongres rolniczy w Wiedniu 1907.

W ciągu ostatnich miesięcy wpłynęły liczne zgłoszenia uczestników z zagranicy do wzięcia udziału w VIII międzynarodowym kongresie rolniczym w Wiedniu a mianowicie z Niemiec, Francji, Włoch, Holandji, Belgii, Hiszpanii, Bułgarii, Rosji, Szwajcaryi i Szwecji. Komitet wykonawczy zatrudniony jest obecnie ostatecznym ustaleniem programu wyjazdów i porozumienia się w tym celu z najwybitniejszymi Zarządami dóbr i zakładów przemysłowo-rolniczych. Uczestnikom kongresu bowiem, ma być nie tylko dana sposobność uczestniczenia w obradach poszczególnych sekcji fachowych, ale także możliwość zaznajomienia się z wzorowymi urządzeniami w gospodarstwach rolnych i lasowych, tudzież w przemyśle rolniczym, dalej z melioracjami, stacyami doświadczalnymi i zakładami naukowymi. Ponieważ termin do nadsyłania prac referentów upływa z dniem 1 grudnia br. zaczynają już obecnie wpływać referaty, które wkrótce zostaną oddane do druku, ażeby uczestnikom kongresu dać sposobność jeszcze na długi czas przed kongresem zapoznać się z materiałem obrad. Wszystkie pisma i zapytania odnoszące się do spraw kongresu należy posyłać pod adresem sekretarza Komitetu wykonawczego P. Prof. Józefa Häuslera we Wiedniu I Schauffergasse 6.

Zakład ubezpieczenia robotników od wypadków dla Galicyi i Bukowiny we Lwowie nadsyła nam następujący komunikat: Na podstawie ustawy o ubezpieczeniu robotników od wypadków najwyższy Trybunał sąd. i kasac. rozpatrywał sprawę interesującą właścicieli przedsiębiorstw podlegających obowiązkowi ubezpieczenia od wypadków. Mianowicie przedsiębiorca budowlany A. S. w B. zeznawał do wymiaru spłaty na ubezpieczenie zarobki niższe od faktycznie wypłaconych, przemilczając niektóre budowy zupełnie a przy innych redukując liczbę zatrudnionych robotników i płace tychże. Ukrócenie Zakładu ubezpieczenia spowodowane manipulacją A. S. przenosiło kwotę 50 K., wskutek czego prokuratura państwa oskarżyła A. S. i osoby, które mu pomagały w sporządzaniu fałszywych fasyi o oszustwo z § 197. i 200 ustawy kar. Sąd obwodowy w Z. uwolnił przedsiębiorcę i tow. od winy i kary motywując wyrok tem, że A. S. wiedząc, iż przy najbliższej kontroli zarobków ze strony Zakładu, będzie musiał dopłacić ukróconą premię, nie działał w zamiarze wprowadzenia w błąd Zakładu i wyrządzenia mu szkody, z drugiej zaś strony przedkładanie Zakładowi fałszywych obliczeń jest w myśl § 51 i 54 ustawy o ubezpieczeniu robotników, przestępstwem podlegającym tylko karom administracyjnym. Wskutek zażalenia generalnej prokuratury wniesionego w obronie ustawy Trybunał Kasac. uznał w tym wyroku naruszenie ustawy i w motywach orzeczenia (z d. 20 czerwca 1906. L: 8776/6) określił czyn opisany jako zbrodnie i oszustwo z § 197. 200 u. k., albowiem z ducha i postanowień ustawy o ubezpieczeniu robotników wynika, że zastosowanie i wykonanie jej w praktyce, musi w zasadzie polegać na zaufaniu Zakładu ubezpieczenia do rzetelności sumy zarobków zeznanej przez przedsiębiorcę do wymiaru opłaty. Sporadyczna kontrola tych sum dokonywana przez Zakład nie zwalnia bynajmniej przedsiębiorcy od obowiązków wypływających z takiego ustawicznego zaufania, więc przedłożenie Zakładowi obliczenia sporządzonego z umysłu fałszywie, jest podstępem wprowadzaniem Zakładu w błąd w celu

wyrządzenia mu szkody, czyli oszustwem z §§ 197. i 200. u k. Motywy wyroku uwalniającego oparte na brzmieniu §§ 15 i 54. ustawy o ubezp. rob. Trybunał Kasac. uznał za niewłaściwe, gdyż przepisy te mają zastosowanie tylko w wypadkach, niepodpadających pod postanowienia ustawy karnej.

Premiowanie bydła włościańskiego w Czernej, w obrębie działalności Towarzystwa rolniczego okręgowego Jasielskiego, odbyło się w dniu 14 b. m. Do premiowania doprowadzono około 70 sztuk bydła, przedstawiającego typ bydła krzyżowanego Bern-Simentalerami, między którym znajdowało się także kilka sztuk czerwonego bydła polskiego. Materiał był dość różnorodny, w całości jednak przeciętnie dobrze utrzymany. Rozdano ogółem 20 premii dla krów i jałówek w łącznej kwocie 270 kor. Delegatami Komitetu c. k. Towarzystwa rolnicze w Krakowie byli pp. inspektor F. Sandoz i Dr. M. Pańkowski, delegatem Towarzystwa hodowców czerwonego bydła polskiego p. K. Mielecki, kierownik zimowej szkoły rolniczej w Lubczy, delegatem Towarzystwa rolniczego okręgowego w Jasle p. inż. S. Zaykowski.

Zaszczytne odznaczenie. Komitet sędziów międzynarodowej wystawy przemysłowo-handlowej w Paryżu w r. 1906, przyznał pierwszej parowej mleczarni dóbr Łuczanowice w Krakowie najwyższą nagrodę „Grand Prix“ za dodatnią działalność na polu mleczarstwa, postępowe prowadzenie mleczarni i — higienicznie wyrób produktów mleczarskich.

Komunikat krajowego Biura pośrednictwa pracy. Podana odmiennym drukiem miejscowo wskazuje siedzibę Biura pracy, od którego pochodzi zgłoszenie wolnych posad lub szukających pracy. Należy się zwracać wprost do odnośnego Biura adresując wszędzie: **Powiatowe Biuro pracy przy Wydziale powiatowym w** — Skrócenie „Lwów“ oznacza: **Miejskie Biuro pracy w Lwowie, ul. Arsenalska 6** Skrócenie „Kraj. Biuro“ oznacza: **Krajowe Biuro pracy, Lwów, Wydział krajowy.**

I. Zgłoszenia pracodawców (miejsca wolne): **Kraj. Biuro:** 2 fernali do krów, żonaty, 80 K. rocznie, 10 ctn. ordynaryi, 1 l. mleka, 1/2 mrg. pola nawożonego pod ziemniaki, 12 fur opału. Fernal obowiązany jest utrzymywać parobczaka (n. p. syna), który otrzyma 60 gr. dziennie w miesiącach zimowych, 80 gr. w miesiącach letnich i 1 l. mleka dziennie. Adres: Zarząd dóbr w Krasiczynie, od 1/I. 1907; 10 chłopów do robót polnych; 10 dziewczek do robót polnych; 2 karbowych-polowych; 10 wolarzy-fernali; 17 dziewczek do krów; 6 chłopaków do koni, wedle umowy, od 1/I. 1907. Koszta podróży zwrócone. Pierwszeństwo mają robotnicy z zachodniej Galicji. Adres: WP. Zygmunt Żurowski, Pikułowice p. Prusy koło Lwowa, stacja kolejowa Barszczowce; 4 fernali, Polaków, do inwentarza żywego pożądane by każdy miał 2 czeladzi do robót płatnych na dniówkę lub miesięcznie. Płaca 60 K 12 ctn. zboża twardego, 600 sążni ogrodu, 4 fury opału, krowa lub 2 l. mleka dziennie, mieszkanie, ubezpieczenie od wypadków. Wolno trzymać 1 świnię i 20 kur. Od 1/IV. 1907. Adres: M. Bogdanowicz Dobranówka p. Jezierzany koło Czortkowa; 1 ekonom, trzeźwy i uczciwy do zarządu folwarkami 1000 mrg. z gorzelnią, kawaler, płaca 800 K., wikt mieszkanie i wszelkie dodatki, żonaty zaś ordynaryja, odpowiednie mieszkanie, utrzymanie krów. Od 1/III. 1007. Adres: WP. Maurycy Doschot, Pauszówka p. Dżuryń; 1 gumieny dobry, warunki zależne od zdolności i umowy, od 1/I. 1907. Adres: M. Doschot, Pauszówka p. Dżuryń; 4-6 fernali do koni, starszych, żonaty z dorolejszemi dziećmi. Płaca 60 K, 12 ctn. ordynaryi, ogród, opał, utrzymanie 1 sztuki bydła od 1/I. 1907 Adres: M. Doschot, Pauszówka p. Dżuryń; 1 mleczarz do mleczarni parowej turbinowej, żona może być klucznicą. Należy przedłożyć odpisy świadectw i podać warunki, zaraz! Adres: W. P. Aleksander Raciborski, Spasów, p. Tartaków, stacja kol. Sokal; 1 pisarz ekonomiezuy, kawaler, do prowadzenia rachunków szpicheherza, i wydawania obroków, miejsce do objęcia zaraz! Należy przedłożyć odpisy świadectw i podać warunki. Adres W. P. Aleksander Raciborski, Spasów, p. Tartaków, stacja kol. Sokal. — **Bochnia:** 26 parobków; 1 gospodarz samodzielny; 1 pomocnik gospodarczy; 1 ekonom z praktyką we wschodniej Galicji. — **Brody:** 1 koniuszy; 7 fernali dworskich; 8 dziewczek folwarcznych, 84—100 K. i wikt; 1 leśny, 120—160 i ordynaryja; 1 gumieny, 80 K. i ordynaryja; 3 pastuchów, 80 K. ordynaryja i dodatki; 1 gajowy 150 K. i ordynaryja; **Chrzanów:** — 2 karbowych, od 1/I. 1907, 140 K. ordynaryja; 1 leśny zaraz! — **Drohobycz:** 1 dozorca ekonomiezuy, 100—120 K. i ordynaryja; 8 fernali; 2 pastuchów; 1 karbownik samoistny; 1 parobek od 1/I. 1907; — **Kalusz:** 79 parobków do dworu, na ordynar., 90—96 K., 12 korey zboża, opał, mieszkanie i ogród; 43 fernali kawalerów, 120 K. i wikt; 37 dziewczek do dworu 80—85 K. i wikt; 1 gumieny, 120 K. 12 krc. zboża, mieszkanie, opał, ogród i mleko; 1 leśny, 80 K., 12 krc. zboża, mieszkanie, opał i ogród; — **Lwów:** 1 gumieny, od 1/I. 07, 140 K. 12 krc. ordynaryi, 2 l. mleka zimą, 3 l. latem, ogród pod ziemniaki, mieszkanie, opał; 1 gumieny od 1/XII. 1906, 200 K, 9 krc. ordynaryi, mieszkanie i ogród; 1 dozorca do krów piśmienny 90 K. rocznie, 7 krc. ordynaryi, 3 l. mleka, ogród pod ziemniaki, i % od mleka; 1 mleczarz do mleczarni parowej; 24 parobków folwarcznych, żonaty i kawalerów; — **Łańcut:** 1 dozorca do gospodarstwa, kawaler z niższą szkołą rol. 15—25 K. i całe utrzymanie; 1 karbownik-gospodarz od 1/I. 1907. 100 K. ordynaryi, mleko i krc. po 5 gr; 2 polowych żonaty, od 1/I. 1907, 80 K. i ordynaryja; 30 parobków i fernali żonaty; 30 dzie-

wek do krów; 2 pastuchów do bydła, 12—14 K.; — **Myślenice:** 1 leśny zdolny, 140 K., 12 krc. ordynaryi, 1/2 mrg. ogrodu, utrzymanie 2 krów, mieszkanie, opał, strażowe; 1 polowy, 100 K., 12 krc. ordynaryi, 1/4 mgr. ogrodu utrzymanie 2 krów mieszkanie, opał, strażowe; 1 polowy 100 K., 12 krc. ordynaryi, 1/4 morg. ogrodu 2 l. mleka, mieszkanie, opał i kary polowe; 10 fernali na płacę i ordyn.; 12 dziewczek do dworu po 120 K. i wikt; 2 dziewczki po 100 K. i wikt; — **Nowy Sącz:** 2 dziewczki do dworu, do krów, 80 K. i wikt. — **Oświęcim:** 9 dziewczek do krów, 120 K. wikt lub ordynaryja; 8 dziewczek do krów; 2 pastuchów do bydła, 280 K., mieszkanie, opał, 2 l. mleka; 2 dziewczki folwarczne, 120 K. i wikt; 2 parobków, 150 K. i wikt; 6 fernali do koni, 160—240 K. i mieszkanie; 1 karbowy, 300 K., mieszkanie, opał, 2 l. mleka; 1 ekonom-kawaler z niższą szkołą rolniczą. — **Sanok:** 2 pisarzy ekonomieznych; 1 mleczarz do mleczarni parowej; 1 karbownik-gumienny, obeznany z młocarnią parową; 3 pastuchów do krów; 8 fernali na wikt; 5 parobków do koni, 204 K. i wikt; 4 parobków do wołów, 80 K. i wikt; 14 dziewczek folwarcznych.

Zgłoszenia szukających pracy (miejsca poszukiwane): **Bochnia:** 1 rzadca ekonomiezny; 8 agronomów; 2 leśnych; 2 polowy; 2 strzelców, od 1/I. 1907; — **Brody:** 1 gumieny; 4 gajowych; 1 dozorca lasowy, lub pisarz manipulacyjny; 2 pisarzy ekonomieznych; 1 leśny egzaminowany; 2 leśniczych; 2 ekonomów. — **Chrzanów:** 1 ekonom-kawaler, ze szkołą w Kobiernicach; 1 ekonom żonaty z dłuższą praktyką; 1 leśny młody, zdolny; 1 leśny, żonaty, starszy praktyk lasowy. — **Drohobycz:** 1 rzadca lub ekonom na większy folwark; 1 zarządca ekonomiezny lub ekonom; 1 dozorca ekonomiezny, znający się na leśnictwie; 1 leśniczy z ukończoną szkołą i 6-letnią praktyką; 1 leśniczy-podleśniczy lub zarządca folwarku; 1 pomocnik gospodarczy w magazynie, buchalter; 1 parobek, od 1/I. 1907. — **Kalusz:** 1 leśniczy egzaminowany z 6-letnią praktyką; 3 leśnych; 1 polowy. — **Kołomyja:** 1 rzadca dóbr z długoletnią praktyką świadectwo b. dobre, dawniej samoistny dzierżawca. — **Lwów:** 4 ekonomów-pisarzy ekonomieznych; 1 leśniczy z wyższym egzaminem państwowym. — **Łańcut:** 1 ekonom żonaty, od 1/I. 1907. 300 K., 20 krc. ordyn., 6 l. mleka i korewe. — **Myślenice:** 1 praktykant gospodarczy; 2 dozorców lasowych. — **Sanok:** 1 leśniczy-pasiecznik z praktyką i egz. rządowym; 3 rządów samoistnych, ekonomów lub leśniczych; 1 pisarz ekonomiezny, 1 karbownik lub gajowy — **Brody:** 2 furmanów. — **Chrzanów** 1 stangret; 1 furman. — **Drohobycz:** 1 furman do koni eugowych; — **Kołomyja:** 2 furmanów do koni eugowych; 2 chłopców stajennych; 1 furman-lokaj — **Lwów:** 4 furmanów; — **Łańcut:** 1 furman do koni eugowych.

WIADOMOŚCI HANDLOWE.

Sprawozdanie Syndykatu Towarzystw rolniczych

z targu zbożowego w Krakowie na Kleparzu dnia 27. listopada 1906.)
Dzisiejszy targ odbył się w usposobieniu spokojnem, po cenach niezmiennych. Dowozy ciągle są jeszcze skąpe, a konsumpcya, wyczekująca na silniejsze zaofiarowanie i obniżkę cen, nie ma ochoty do czynienia większych zapasów. Wśród tych danych obroty są ograniczone. Skargi rolników na szkody w oziminach, wyrządzone przez myszy, nie ustają. Na rynkach zagranicznych panuje również tendencya spokojna i stała.

Sprzedawano: pszenicę białą od 8.55—8.65 K., pszenicę czerwoną od 8.30—8.60 K., żyto od 6.60—7.10 K., jęczmień od 6.70—7.70 K., owies od 7.70—8.15 K., groch zwykły od 9.75—10.50 K., groch Victoria od 12.00—13.00 K., (do siewu) na paszę 00.00 do 00.00 K., wyka nowa 00.00 do 00.00 K., bobik 00.00 do 00.00 K., kukurudza stara 00.00 do 00.00 K., kukurudza nowa od 6.40—7.20 K., kukurudza Cinquintano od 7.00—7.50 K., otręby pszenne od 5.00—5.15 K., żytnie od 5.20—5.40 K., rzepak zimowy od 15.00—16.00 K. Wszystko za 50 kg.

Zboża.

Jęczmień pastewny. Wiedeń 20/XI 13.20—14.00 K. Lwów 28/XI 12.60—13.20 K. za 100 kg.

Jęczmień na krupy. Wiedeń 13/XI 13.80—14.40 K. 100 kg.

	Listopad	Pszenvica	Żyto	Jęczmień	Owies
Lwów	28	15.40—15.80	11.70—12.10	14.00—15.20	13.80—14.20
Tarnów	23	16.00—16.50	12.50—13.50	13.60—14.50	14.00—15.50
Podwoleczyska	14	14.00—14.90	10.80—11.40	11.80—13.00	12.50—13.20
ros. bez cła	14	11.80—12.70	00.00—00.00	00.00—00.00	00.00—00.00
Wiedeń	27	14.10—15.20	12.20—13.60	14.20—17.50	15.60—16.00
Peszt	28	14.92—14.94	13.26—13.28	00.00—00.00	15.12—15.14
Ceny w koronach za 100 leg.					
Wrocław	26	17.30—18.10	15.10—15.70	12.60—13.50	14.60—15.40
Ceny w markach za 100 leg.					

¹⁾ Przez pomyłkę, nad którą najmocniej ubolewamy ostatni numer zawierał o tydzień spóźnione sprawozdanie Syndykatu. Skutkiem życzenia naszych czytelników podajemy obecnie notowania cen spirytusu w Wiedniu możliwie najświeższe. Wreszcie uprosiliśmy Dyrekcję Banku Rolniczego we Lwowie o przysłanie najświeższych notowań lwowskich, a Dyrekcję Syndykatu krakowskiego o rozszerzenie objaśnień, odnoszących się do cen krakowskich. (Red.).

Kukurydza. Wiedeń 27/XI 14.50—14.90 K., Lwów 23/VIII 00.00—00.00 K. **Pesz** 28/XI 10.42—10.44 K. **Tarnów** 23/XI 16.00—18.00 K. za 100 kg.

Strączkowe, przemysłowe, okopowe i nasiona.

Groch. Wiedeń 24/XI 20.00—23.00 K. **Lwów** 28/XI 13.00—19.00 K. **Tarnów** 23/XI 20.00—30.00 K. za 100 kg.

Wyka. Lwów 28/XI 11.20—11.60 K.

Chmiel. Wiedeń 23/XI zatecki miejski 220—240 K, zatecki okoliczny, 220—240 K., anschauer czerwony 180—190 K., zielony 160—170 K. za 100 kg. **Lwów** 23/VIII 00—00 K. za 56 kg. **Saaz** 10/XI 165—218 K.

Rzepak. Lwów 23/VIII 00.00—00.00 K. Wiedeń 20/VIII 31.50—32.00 K. **Praga** 0.00—0.00 K. **Pesz** 28/XI 27.00—27.20 K. **Tarnów** 23/XI 30.00—32.00 K. za 100 kg.

Ziemiaki. Kraków 27/XI 3.60—4.40 K. **Tarnów** 23/XI 3.50—4.00 K. **Lwów** 23/VIII 00.00—00.00 K.

Koniczyna czerwona. Lwów 28/XI 100.00—120.00 K. **Podwołocz. galic.** 10/VIII 000.00—000.00 K. **Podwołocz. ros.** 14/XI 104.00—126.00 K. bez cła. Wiedeń 24/XI styryj. 140.00—145.00 K. średnia jakość 120.00—130.00 K., gruboziarnista czysta 120.00—125.00 K. za 100 kg.

Koniczyna biała. Kraków 21/VIII 00.00—00.00 K. **Lwów** 28/XI 60.00—90.00 K. Wiedeń 24/XI 100.00—130.00 K. za 100 kg. **Podwołocz. ros.** 25/IX 70—100.

Zwierzęta i produkty zwierzęce.

Woły. Wiedeń 26/XI galicyjskie prima 92.00—100.00 K., secunda 84.91—91.00 K., tertia 00.00—00.00 K. za 100 kg. żywej wagi. **Spęd sztuk** 367. **Nierogaczina.** Wiedeń 22/XI. prima 92.00—100.00 K. tuste 106.00—108.00 K. za 100 kg. żywej wagi.

Miejska centralna targowica na bydło w Krakowie 27/XI. Na dzisiejszy targ spędzono bydła rogatego 116 sztuk, jałownika 56, cielat 177 owiec i kóz 2, nierogacziny 369. Płacono za woły po 74—84 K., za krowy 73—80 K., buhaje 76—82 K. za 100 kg. żywej wagi. Za cielęta płacono 34—40 K. za sztukę, a za owce od 20—24 K. za sztukę. Za nierogaczinę płacono po 110—120 K. za 100 kg. rzeźnej wagi (bitych sztuk).

Masło. Wiedeń 23/XI deserowe 2.50—2.80 K., wiejskie 2.30—2.50 K. zwykle targowe 2.00—2.30 K. **Kraków** 27/XI targowe 2.20—2.60 K. za 1 kg. **Hamburg** 23/XI stolowe i klasy 240.00—250.00 M, II klasy 216.000—220.00 M. III klasy 200.00—210.00 Marek za 100 kg. **Berlin** 24/XI dworskie i spółkowe, prima 244.00—250.00 M., secunda 232.00—244.00 M., tertia 224.00—232.00 Marek za 100 kg.

Jaja. Wiedeń 23/XI prima 23—24 sztuk, secunda 25—26 sztuk, konserwowanych w wapnie 30—31 sztuk za 2 K. **Kraków** 27/XI 3.60—4.80 K. **Berlin** 24/IX 3.40—3.45 M. za kópę.

Spirytus.

Wiedeń. 28/XI surowy 75% 43.00—43.40 K., rafinowany 90% bez opłaty 134.00—134.50 K.

Lwów 28/XI 37.25—38.00 K.

Pasza.

Siano. Kraków 27/XI 4.00—5.20 K. **Tarnów** 23/XI 5.00—6.00 K. Wiedeń 23/XI 5.20—6.60 K. za 100 kg.

Koniczyna. Kraków 27/XI 5.60—7.20 K. Wiedeń 23/XI 5.70—7.20 K. za 100 kg.

Słoma. Kraków 27/XI 4.00—5.00 K. **Tarnów** 23/XI 4.00—4.20 K. Wiedeń 23/XI 5.00—5.60 za 100 kg.

Redaktor odpowiedzialny: Dr. Adam Krzyżanowski.

L. 4033.

KONKURS.

Komitet c. k. Towarzystwa rolniczego w Krakowie rozpisuje niniejszym konkursem na plan rozkładowy i konstrukcyjny stajni włościańskiej pod jednym dachem dla koni, bydła i trzody chlewnej (4 konie, 6 krow, 1 buhaj, 4 cielęta, 4 lochy, 6 prosiąt).

Plany wraz z kosztorysem nadsyłać należy w zapieczętowanych kopertach z podaniem godła pod adresem Komitetu c. k. Towarzystwa rolniczego w Krakowie ul. Basztowa L. 6. do dnia 31. grudnia 1906 r. — Za najlepsze prace wyznacza się nagrody: pierwszą: 250 K., drugą 150 Kor., trzecią 100 Kor. Nagrodzone prace stają się własnością Komitetu.

Wynik konkursu ogłoszonym będzie w „Tygodniku rolniczym“ z podaniem rysunku i nazwiska autora.

Kraków, dnia 8. listopada 1906.

Komitet c. k. Towarzystwa rolniczego w Krakowie.

Około 2000 kóp olszyny sadzonki dwuletniej czarnej i białej częściowo lub hurtownie do sprzedania. Adres: Franciszek Paleta w Radziszowie, poczta Skawina.

**Dwór Posada p. Lisko
poszukuje nasienia Inu.**

Świnie zarodowe rasy Yorkshire i Berkshire, sprzedaje każdego czasu Dyrekcja dóbr Księcia Salm w Raitz (Morawa). — Świnie zarodowe rasy Berkshire w ilości 12 sztuk, wszystkie zapisane w angielskiej księdze rodowej zostały w roku 1904 importowane. Wszystkie sztuki są nadzwyczaj dobrze rozwinięte i zahartowane, ponieważ zawsze są trzymane na pastwisku. Stan całej trzody wynosi około 500 sztuk, z tego 100 sztuk macior zarodowych. Sztuki nie nadające się do rozplodu oddaje się do tuczenia. — Na rolniczej wystawie w Pradze w r. 1906 została nasza hodowla świn odznaczoną najwyższą nagrodą — złotym medalem.



Owies zatruty strychnią

na tepienie mysz polnych oraz strzelbki do wpuszczania owsa do dziur jest do nabycia w aptece Konstantego Wiszniewskiego w Krakowie. Wydaje się tylko na mocy pozwolenia Starostwa. Cena 1 kg. owsa 1 Kor. i 1 K. 40 h.

Zarząd Państwa Brosdorf ma w swej kilkakrotnie premiiowanej, oborze bydła rasy „Kuhland“ do pozbycia 40 zdanych do skoku buhajów pierwszej jakości. — Odlatowane jałowice są już wysprzedane. — Interesenci otrzymają bliższych wyjaśnień w księżęcym Zarządzie dóbr w Brosdorf, Śląsk austriacki.

„PORADNIK GOSPODARSKI“

(Pismo rolnicze tygodniowe)

wychodzi lat 17 w Poznaniu, zamieszcza obszerną treść rolniczą, wśród której pierwsze miejsce zajmują stawiane przez czytelników pytania i szczególnie **odpowiedzi na nie.** Polecamy pismo to rolnikom w Galicyi do zaabonowania **na próbie.**

Roczny abonament 7 koron.

W tejsze Redakcyi wychodzi także nowo corocznie opracowany

KALENDARZ ROLNICZY

Ceny: Kalendarz oprawny w płótno 2 mk. = 2½ kor., oprawny w skórę 3 mk. = 3¾ kor., oprawny w płótno i przekł. próżn. kart. 3 mk. = 3¾ kor. Porto zawsze 20 fen. = 40 hal.

KALENDARZ DLA WŁOŚCIAN 60 fen. = 1 kor. Porto jak wyżej. Kalendarz włośc. przy zbiorowem zamówieniu 10 fen. taniej.

Adres: Poradnik Gospodarski, Poznań-Posen.

PIERWSZA ŚLĄSKA FABRYKA KARM POSILNYCH W CIESZYNIĘ.

poleca

Posilną Karmę Melasową „Hekulin“

(złożoną z młota suszonego, kielków słodowych, otrąb i melasy)

100 kg. 12 K.

Krwistą Posilną Karmę Melasową

(złożoną z otrąb, melasy i krwi) 100 kg. 15 K.

Molasin

(złożony z 1 części mączki torfowej i 3 części melasy) 12 K.

Śruta Kościana

jedyny trwały gatunek, dla prosiąt, i drobiu. 100 kg. 24 K.

Mączka Mięsna

najlepsza karma dla ryb 30 K.

Geny trzeba rozumieć z workami i oddaniem na stację Cieszyn.

HEMATOZA

NAJTREŚCIWSZA KARMA POSILNA DLA BYDŁA.

Na obecny sezon polecam

gatunki wyrabiane z mięsa i krwi:

Nr. 0. dla ssących prosiąt, cieląt i źrebiąt,

Nr. 1. dla odłączonych prosiąt, cieląt i źrebiąt.

PRZYKARMIA SIĘ PO ŁYŻKACH.

Skutek lepszy jak przy żywieniu jajami. Żywienie znacznie tańsze jak wyłączne karmienie mlekiem.

5 kg. na próbę z opłatą 3 K. 25 h.

PIERWSZA ŚLĄSKA FABRYKA

KARM POSILNYCH W CIESZYNIĘ.

Ostatnie egzemplarze kompletne!

WIELKA ENCYKLOPEDIA ROLNICZA

wydana przez Muzeum Przem. i Rolnictwa.

Pomnikowe to dzieło, złożone z 11-tu tomów wielkiej 8-ki, nie jest, jak inne tego rodzaju wydawnictwa, szeregiem krótkich wskazówek.

Jest ono zbiorem wyczerpujących traktatów, obejmujących całokształt wiedzy rolniczej, opracowanych przez najpierwsze nasze powagi, specjalnie dla rolnika polskiego, z uwzględnieniem, przede wszystkim, strony praktycznej. Tekst objaśniają liczne drzeworyty.

„WIELKA ENCYKLOPEDIA ROLNICZA“

stanowi zupełną Bibliotekę rolnika, w której każdy gospodarz znajdzie, obok wywodów naukowych, potrzebne mu, w danym razie, wskazówki praktyczne.

POZOSTAJE JUŻ NADER MAŁA ILOŚĆ EGZEMPLARZY!

CENA Rb. 75.

SKŁAD GŁÓWNY I EKSPEDYCJA W KSIĘGARNI GEBETHNERA I WOLFFA,
W WARSZAWIE, KRAK. PPZĘDM. 15.

SŁYNNNE PŁÓTNA KORCZYŃSKIE

taniej niż wszędzie

z najlepszego przedziwa jak najstaranniej wykonane
jakoto:

Płótna białe zwykłej i prześcieradłowej szerokości, Szewioty, Dreliszki, Ręczniki, Chusteczki do nosa, Ścierki, Obrusy, Serwety, Płócienna kolorowe i t. p.

poleca po cenach umiarkowanych

**TKALNIA WYROBÓW LNIANYCH
I BAWĘLNIANYCH
ANTONIEGO BARUTA**

pod opieką św. Józefa

w Korczynie obok Krosna.

Próbki darmo i opłatnie na każde żądanie.

Biuro techniczne i zakład budowy młynów

MAURZYCY GŁAZOWSKI

Lwów, ul. Grodecka l. 42.

Projektuje i urządza:

młyny walcowe, zwykłe i tartaki, przeprowadza niwelacje, wyszukuje siły wodne, urządza wodociągi i światło elektryczne.

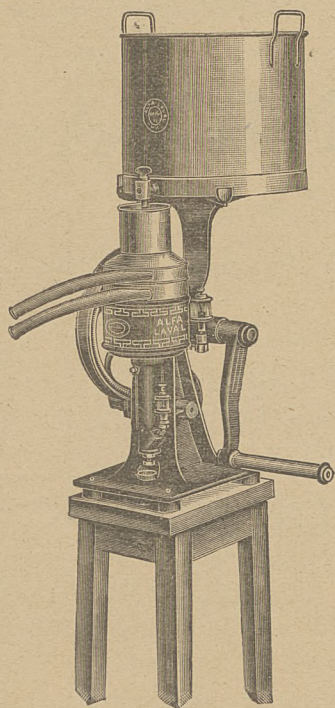
Specjalność:

młyny do mielenia wszelkiego mlewa w połączeniu z motorami ssąco-gazowymi, gdzie zmielenie 100 kg. razówki kosztuje 10 halerzy.

Zakładanie centrali elektrycznych z motorami ssąco-gazowymi.

Konto żyrowe w c. k. uprzyw. gal. akc. Banku Hipotecznym.

Wszystkim właścicielom do wiadomości!



Oryginalną Lavalą wirówkę ALFA może prześcignąć tylko Oryginalna Lavalą wirówka ALFA!

Co dotychczas zdawało się niemożliwym, dziś stało się rzeczywistością!


Nowe, powtórnie ulepszone Oryginalne Lavalą wirówki ALFA model 1906 r.

przewyższają wszystko, co dotychczas do odtłuszczania mleka używano!



Żądajcie szczegółowych druków.

Skład Towarzystwa akcyjnego „Alfa Separator“ Kraków, ul. Długa nr. 1.


BIURO TECHNICZNO-MLECZARSKIE GALICYJSKIEGO TOWARZYSTWA MLECZARSKIEGO



poleca



duńskie wyroby „Perfect“



**Wirówki,
Maślnice, Wygniatacze,
Bańki.**

Kompletne urządzenie mleczań i serowni.

Katalogi darmo i oplatnie.

Adres:



BURMEISTER i WAIN Tow. akc.

filia

Kraków, ul. Basztowa l. 19.

Biuro techniczno-mleczarskie Gal. Tow. mlec.

Telegramy: Perfect Kraków.



SYNDYKAT TOWARZYSTW ROLNICZYCH

Stow. zarej. z ogr. poręką, Kraków, Plac Matejki L, 1.

dostarcza

do zasilania łąk

ŻUŻLE THOMASA

o cytratowej i ogólnej rozpuszczalności kwasu fosforowego jako nawóz.

Pasze skoncentrowane jak otręby i makuchy.

OLIWE I SMARY DO MASZYN

najlepszej jakości.

LOKOMOBILE I MŁOCARNIE

najlepszej konstrukcyi angielskiej fabryki „Marshall Sons & Co.“

MŁYNKI BRACI RÖBER.

Parniki „REFORM“ do kartofli.

TRIEURY HEIDA.

Siekacze do buraków i sieczkarnie.