

# TYGODNIK ROLNICZY

Organ c. k. Towarzystwa Rolniczego Krakowskiego

wychodzi co piątek.

## Prenumerata wraz z przesyłką pocztową wynosi:

w państwie austr. rocznie 12 Kor., półrocznie 6 Kor., dla członków Towarzystw rolniczych i uczniów zakładów naukowych rolniczych rocznie 8 Kor., w Królestwie Polskiem rocznie 5 rs., a państwie niemieckiem 8 marek. Pojedynczy numer 24 halerze.

Prenumeratę należy nadsyłać do Administracji: Kraków, ul. Basztowa 1. 6.

Rękopisy nie nadające się do druku zwraca się tylko na żądanie i na koszt autora.

Listów nieopłaconych nie przyjmuje się.

Przedruk artykułów bez upoważnienia podpisanych autorów i podania źródła nie dozwolony.

Adres Redakcyi: Kraków, ul. Basztowa 1. 6.

Cena ogłoszeń za 10 cm. 80 halerzy za pierwszy raz, a 60 halerzy za następne powtarzania. Drobne ogłoszenia prenumeratorów „Tygodnika Rolniczego” o sprzedaży lub poszukiwaniu produktów, posadach i t. p. 8 halerzy za wiersz petitu. Ogłoszenia przyjmuje Administracja „Tygodnika Rolniczego” w Krakowie, ulica Basztowa 1. 6.

## TREŚĆ:

U warzywników w Warszawie — pod Karol Jakimionek.  
Sprawozdanie z wycieczki rolniczej do Danii — ułożył Prof. Dr. Julian Nowak.  
Sprawy bieżące.  
Rozmaitości.  
Wiadomości handlowe.

## U warzywników w Warszawie.

W dniu 2, 3 i 4 lutego odbył się w Warszawie drugi zjazd (pierwszy był przed 6 laty) warzywników, zwołany przez miejscowe Towarzystwo ogrodnicze. Z różnych okolic kraju przybyło około 60 osób; z istotnych warzywników warszawskich, których liczba wynosi setki, brało udział zaledwie kilku. Dowód to, jak mało zrozumienia wśród tej kategorii ludzi pracy zawodowej.

Obradom zjazdu przewodniczył p. Antoni Willman, jeden z największych warzywników warszawskich; dopomagał mu gorliwie znany autor dzieł ogrodniczych, p. Edmund Jankowski, który też otworzył zjazd i wypowiedział słowo wstępne.

Program zjazdu był nader obfity, obejmował 12 referatów, bardzo ważnych zarówno dla Królestwa jak i Galicyi. Szkoda tylko, że Komitet urządzający zjazd wziął się do rzeczy, nie dość gruntownie i dlatego większość referatów ograniczyła się do luźnych i ogólnikowych pogadanek bez dyskusyi; były też referaty bez prelegentów i te spadły z porządku dziennego. (Odczyt o utrwalaniu warzyw). O zjeździe ogłoszono w pismach zaledwie na kilka tygodni przed otwarciem, listę referatów ułożono, zanim zapewniono sobie przyjęcie zaproszeń. Rzecz naturalna, że refenci nie mogli należycie opracować materiału, a nawet wiedzieć, co właściwie należałoby przedstawić zjazdowi; z tego też powodu i uczestnicy nie byli przygotowani do zabierania głosu w tej lub innej sprawie.

Obrady dowiodły, że od czasu pierwszego zjazdu, t. j. w ciągu sześciu lat sprawy warzywnicze nie posunęły się u nas w kraju ani o krok naprzód, nie zrobiono ani jednej pracy lub próby poważniejszej, dotyczącej np. uregulowania produkcji warzyw, stosowania nawozów, próbowania nowości, ulepszenia kultury i t. p. Czy ten drugi zjazd zrobi co w tym kierunku, przyszłość pokaże, obecnie wszakże sformułowano uchwały, które gdyby choć w małej części przeprowadzono, społeczeństwo nasze odniosłoby korzyści znaczne. Z pomiędzy wszystkich spraw, poruszonych na zjeździe, najważniejszym dla ogółu było przedyskutowanie i poprawienie dawniejszego doboru wa-

rzyw do uprawy przemysłowej. Ze względu, że dobór ten również może się nadawać i dla Galicyi, podajemy go poniżej.

Ciekawy był referat p. A. Lossowa, który na podstawie wykazów kolejowych podał wiadomość o przywozie i wywozie warzyw w Królestwie Polskiem.

Według tego Królestwo Polskie wywozi rocznie:

|                         |         |                  |
|-------------------------|---------|------------------|
| kapusty . . . . .       | 222.909 | pudów            |
| cebuli . . . . .        | 98.359  | „                |
| ogórków . . . . .       | 4.304   | „                |
| innych warzyw . . . . . | 166.219 | „                |
| Razem . . . . .         | 491.791 | pudów (80554 q). |

Na sumę mniej więcej tylu rubli (1,241.772 koron).

Dowóz zaś wynosi:

|                       |         |                    |
|-----------------------|---------|--------------------|
| z Rosyi . . . . .     | 346.714 | pudów              |
| z zagranicy . . . . . | 337.055 | „                  |
| Razem . . . . .       | 683.769 | pudów (113.812 q). |

Różnica na niekorzyść wywozu wynosi przeto 192.038 pudów, czyli tyleż rubli (około 484.895 koron).

Liczby te należy podwoić, gdyż co najmniej drugie tyle warzyw dostaje się do Królestwa drogą inną, jak wodą, na kołach, w ręku. Prócz tego eksploatują nas „kacapi“ z Rosyi w ten sposób, że przyjeżdżają do Warszawy i innych większych ognisk, wydzierżawiają duże przestrzenie i uprawiają kapustę, cebulę, ogórki i t. p., które sprzedają mieszkańcom tutejszym.

A w Galicyi, czyż nie dzieje się toż samo? śmiało można powiedzieć, że jeszcze gorzej. Czyż nie zasypują nas Węgry swojemi warzywami, a nawet Morawy (kapusta morawska, ogórki znaimskie?) dalej czyż nie spożywamy wielkich ilości cebuli pochodzącej z Węgier, a nawet z Afryki? przecież sam Kraków bodaj czy nie więcej spożywa warzyw obcych, niż miejscowych, jakkolwiek uprawa warzyw pod Krakowem słynie daleko. Pod tym względem stoi Galicya wschodnia jeszcze niżej.

W dalszym ciągu poruszono sprawę stosowania nawozów sztucznych w warzywnictwie. Okazało się, że nikt z uczestników nie mógł podać w tej sprawie jakiegokolwiek wskazówek, opartych na własnym doświadczeniu i obserwacyi, co więcej mało są nawet u nas znane prace obcych hodowców, w tym kierunku podjęte.

Z innych spraw na porządku dziennym były np.: zaopatrywanie ogrodów w wodę, stosowanie narzędzi ulepszonych, walka ze szkodnikami, hodowla nasion i kilka innych. O tem da się powiedzieć to samo, co zaznaczyliśmy poprzednio, mianowicie, że nie wiele wiemy. Tak np. pokazywano ręczne na-



zędzia amerykańskie „planet jr.“, które zawiera w sobie siewnik, plużek, pielnik, kultywator, grabie. Jest ono nader praktyczne (u nas tu i owdzie używane), lekkie, zaoszczędza dużo pracy robotnika i mogłoby odegrać wielką rolę w systemie kultury warzywnej. Nie wielu jednak z uczestników znało to narzędzie, nie mogło zatem podzielić się swymi spostrzeżeniami z innymi uczestnikami zjazdu.

Z referatu o dostarczaniu wody do ogrodów wyjmujemy szczególnie ciekawy. Mianowicie referent, inżynier Radziszewski, objaśnił, że najtańsze są studnie wkręcane (abisyńskie), dają one wody 150 do 200 wiader na godzinę, mogą wszakże działać tylko do głębokości mniej więcej 16 stóp (3.60 metra) i w gruncie nie kamienistym; dla dobywania wody z warstw głębszych potrzebną już jest droga pompa ssącotłoczająca. Jeden z obecnych prywatnych przedsiębiorców zamierzał wykazać, że studnie artezyjskie o ile nie sięgają głębiej nad 50—70 stóp (14,40 do 20,16 m) są w porównaniu z takimi tańsze, pewniejsze i trwalsze, przewodniczący wszakże, niewiadomo dla czego, nie dopuścił go do wypowiedzenia swych wyjaśnień.

Pomijając inne mniej lub więcej luźne referaty, przytoczymy tu w streszczeniu uchwały ważniejsze.

- 1) Uzupełniony i poprawiony dobór warzyw polecono podać do wiadomości ogólnej,
- 2) zalecono próbowanie pojawiających się nowości,
- 3) uchwalono prosić p. Radziszewskiego o napisanie popularnej broszury o dostarczeniu wody do ogrodów, zaś p. Kulwiecia — o szkodnikach warzywnych; broszury te mają być wydane kosztem Tow. ogr. warszawskiego,
- 4) polecono zapoznawanie się z ulepszonymi narzędziami, zastępującymi ręce robotnicze, jako też,
- 5) dokonywanie prób z nawozami sztucznymi,
- 6) wyrażono zdanie, że założenie w kraju paru fabryk warzyw suszonych jest wskazane,
- 7) uchwalono poczynić starania u władz celem ułatwienia przewozu warzyw, oraz zbierania danych statystycznych.

Ważniejsze były wnioski p. Ciszewicza, które po dość burzliwej dyskusji w formie mniej lub więcej zmienionej zostały przyjęte. Ważniejsze z tych wniosków są:

- 1) Termin zjazdu oznaczać na zjeździe poprzednim; referaty przygotowywać zczasu, i dawać je specjalnym komisjom do zakwalifikowania.
- 2) Do próbowania nowości utworzyć komisję, której by Tow. ogr. warszawskie dostarczało materiału i środków.
- 3) Co do nawozów sztucznych Towarzystwo powinno prowadzić dotyczące próby przynajmniej w kilku miejscach, u ogrodników prywatnych, dostarczać im do prób nawozy bezpłatnie i udzielać wskazówek, a o wynikach ogłaszać.
- 4) Sprowadzać nowsze narzędzia i urządzać odnośne pokazy w różnych okolicach kraju (wysłać prelegentów).
- 5) Przeprowadzać próby w stosowaniu rozmaitych preparatów do walki ze szkodnikami i ogłaszać o tem wyczerpujące sprawozdania.

Na zakończenie przedstawimy dobór warzyw, uchwalony na zjeździe.

Arbuzy. Astrachańskie, o ziarnach czarnych i mięsie czerwonym. Farkaskie (węgierskie) wczesne, okrągłe.

Bób. Windsor, o ziarnach wielkich białych, Mazagan wczesny, niski, ziarna małe, do uprawy większej.

Brukiew. Biała, gładka, najczęściej uprawiana pod Warszawą. Delikatna (szmalcowa) żółta, gładka. Hoffmana żółta olbrzymia.

Buraki. Egipskie, płaskie bardzo rozpowszechnione. Okrągłe ciemno-czerwone. Erfurckie długie.

Cebula. Madera płaska, do użytku letniego. Żytawska okrągła żółta, najlepsza handlowa.

Fasola. I. Karłowa czyli piechota. Holsztyńska perłowa, b. rozpowszechniona. Szablak biały. Szparagowa czarna. II. Tyczkowa: Największa biała. Szparagowa tyczkowa. Wolska, szparagowa, strąki żółte, ziarna białe. Bomba.

Groch. Cukrowy angielski 130 cm wysoki, ziarna wielkie. Najwcześniejszy karłowy Nr. 1, (de Grâce), łuskowy. bardzo niski, plenny. Folgera, 60 cm wysoki, dobry

na konserwy, ziarna zielone. Majowy najwcześniejszy, niski. Rostowski oryginalny, do suszenia. Felefon, pomarszczony, do gotowania na zupy. Ozdoba (pride of the Market), niższy i pomarszczony.

Jarmuż. Fioletowy.

Kalafiory. Erfurckie wczesne Nr. 1, do inspektów i do gruntu na najwcześniejsze. Śnieżki, na lato i do inspektu. Algierskie, letnie gruntowe. Frankfurckie, do uprawy późnej.

Kalarepa. Wiedeńska biała, najwcześniejsza, powszechnie hodowana. Goliat biała i fioletowa, do uprawy później, wielka.

Kapusta brukselska. Wysoka. Herkules, wczesna, półwysoka.

Kapusta głowiasta biała, Warszawska wczesna. Brunszwicka. Magdeburska, do uprawy później.

Kapusta czerwona. Berlińska wczesna, małogłówkowa. Holenderska, o główkach dużych, do uprawy później.

Kapusta włoska. Wiedeńska, do uprawy wczesnej. Vedtus późna, duża. Kicyńska, do użytku na słodko.

Marchew. I. Wczesna inspektowa. Karota paryska. Duwicka, na porę późniejszą (do gryftów). II. Gruntowa. Nantejska poprawna, pół długa walcowata. Kwedlinburska, długa późna.

Melony. Kantalup karmelicki. Obus („pocisk“), wydłużony, ciemno-zielony, trochę guzowaty, b. delikatny w smaku. Oporny.

Ogórki. I. Inspektowe. Hampla długie, blade zielone. Ateńskie walcowe (i do gruntu). II. Gruntowe. Holenderskie średnie, zielone, dobre i do kwaszenia. Nieżyńskie, trwałe, jędrne, wyborne do kwaszenia. Wiaźnikowskie, wczesne i plenne.

Pietruszka. Cukrowa wczesna krótka. Długa późna (bardowicka).

Pomidory. Rychłe (Spark's Earlyana). Mikado. Tiecarazzi.

Pory. Brabanckie zimowe, duże.

Rzodkiew. Delikatna biała letnia. Kwartałowa okrągła, biała, wczesna. Murzynka okrągła zimowa.

Rzodkiewka. Nou plus ultra, do inspektów, najwcześniejsza, drobnolistna. Różowa z białym końcem do inspektu i do gruntu. Litwinka do gruntu, nie parcieje. Fioletowa.

Salata. Cesarska inspektowa. Dippego żółta. Rudolfa. Przodownica, miękka, delikatna, wczesna. Lublańska zimowa.

Selery. Jabłkowe, okrągłe, krótkolistne. Erfurckie wielkie.

Szparagi. Arzantajskie. Brunszwickie. (różnica między niemi nie udowodniona).

Szpinak. Gaudryego szerokolistny.

Karol Jakimionek.

## Sprawozdanie z wycieczki rolniczej do Danii.

Ułożył

Prof. Dr. Julian Nowak.

(Ciąg dalszy).

Krowy w lecie pasą się na pastwisku od godziny 7-mej rano, do 11-tej, i od 3-ciej do 5-tej po południu, zresztą stoją w stajni, gdzie otrzymują paszę zieloną, nieco siana i karmy treściwej składającej się z makucha i otrąb w ilości zastosowanej do mleczności. W zimie pasza dzienna na sztukę składa się z 20 do 30 kg. buraków, 1 do 1½ kg. siana, 2½ do 3½ kg. słomy oraz karmy treściwej złożonej w ⅔ częściach z makucha lnianego, a w ⅓ części z innego treściwego pożywienia w ilości zastosowanej do udajanego mleka. Przeciętna

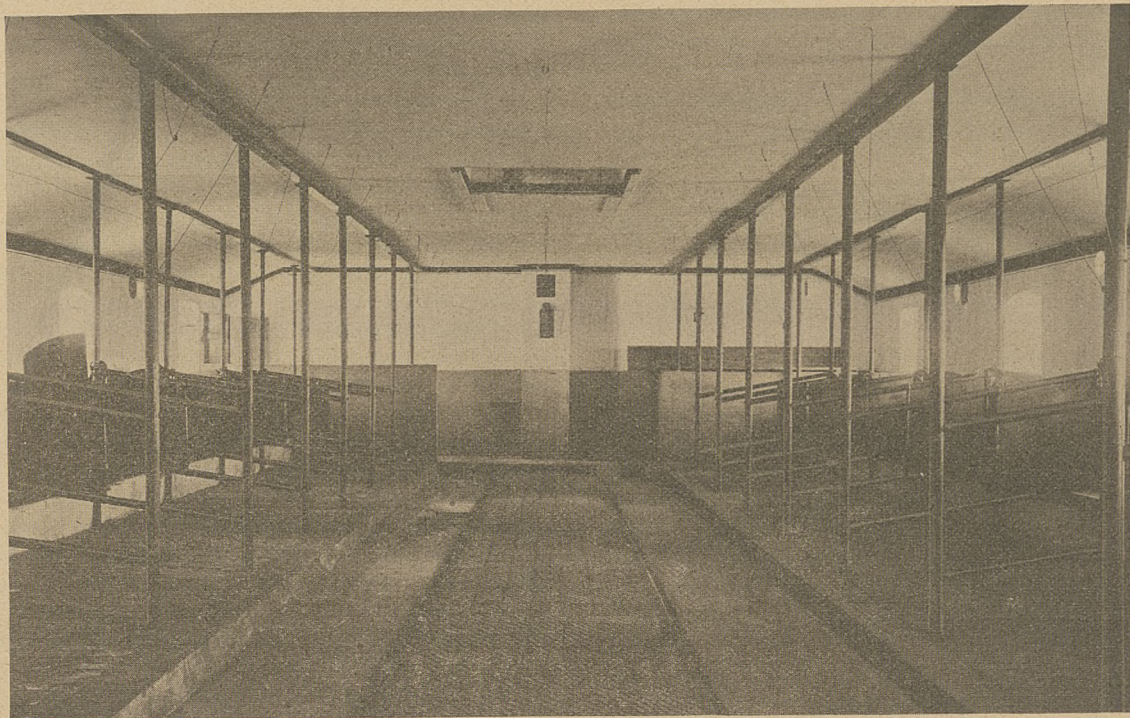


waga krów wynosi 515 kg., przeciętna mleczność 4026 kg. a przecięcie tłuszczu 3.58%.

Obór na bydło posiada szkoła dwie, jedną zimową, a drugą na lato. Doskonale urządzona jest stajnia zimowa, jest w niej tylko żelazo i beton, można zatem utrzymać wzorową czystość. Bydło stoi w dwóch, szeregach wzdłuż stajni głowami do ścian, tyłami do środka stajni, utworzonego przez przejście szerokie na 128 cm. Po obu stronach przejścia biegnącego wzdłuż całej podłużnej osi stajni bieżą rowki z kanalikiem, szerokie na 82 cm. a głębokie na 12 cm. Długość stanowisk dla krów wynosi 183 cm. a ograniczone są one od przodu żłobem betonowym szerokim na 45 cm. a od tyłu wspomnianym przejściem. Górna krawędź żłobu znajduje się w wysokości 28 cm. ponad betonem stanowisk. Światło

mują tylko zasiłki państwowe, których wysokość dla jednej szkoły nie może przekraczać sumy 3000 koron duńskich. Wszystkie stoją pod nadzorem ministerstwa oświaty i w roku 1904-tym otrzymały razem ze skarbu państwa 157.000 koron zasiłku, podczas gdy na wsparcia dla uczniów tych szkół wydało państwo 251.000 koron. Nie przyjmuje się do szkoły uczniów poniżej 18-stu lat wieku. Chłop duński po ukończeniu szkoły rolniczej nie przestaje nad sobą pracować nie zaniedbuje dalszego teoretycznego kształcenia się w rolnictwie, o czym świadczy istnienie 60-ciu fachowych szkół rolniczych.

Dania opiekując się troskliwie całym rolnictwem, szczególną jednak wagę położyła na hodowlę i czyni wszystko, aby jej zapewnić pełny rozwój. Popiera ją zaś następującymi środkami:



Obora zimowa szkoły rolniczej w Dalum.

żłobu jest szerokie na 39 cm. Na przedniej ścianie żłobu od zewnątrz biegnie rura żelazna wodociągowa, rozprowadzająca po stajni wodę. Przejście pomiędzy ścianą obory a żłobem jest szerokie na 100 cm. i jest podniesione do równej wysokości z krawędziami żłobu. W ścianach znajdują się liczne okna szerokie na 85 cm. a wysokości na 79 cm. w świetle. Od podłogi stanowisk do sufitu jest 247 cm. ściany zaś są wysokie na 193 cm., czyli, że część sufitu spada pochyło ku ścianom. Stanowiska są podzielone żelaznymi poręczami na przegrody szerokie po 2 metry, każda dla dwóch krów. (Fotografia obory jest dołączoną do tekstu).

Szkoła posiada wzorowo urządzoną mleczarnię, pędzoną elektrycznością. Mleczarnia wyrabia masło i sery i służy do nauki dla uczniów szkoły. Siłę elektryczną wyrabia maszyna parowa, a gdy jest odpowiedni wiatr bardzo wysoki wiatrak konstrukcji żelaznej — w ten sposób zaoszczędza się paliwa.

Jest także hodowla nierogacizny, maciory duńskiej rasy krajowej a knury Yorkshiry — produkt krzyżowania idzie na rzeź. Nierogaciznę żywi się chudem mlekiem i gotowaną serwatką, w zimie otrzymuje oprócz tego buraki a w lecie paszę zieloną. Do tego dodaje się jeszcze paszę treściwą.

Nietylko szkoły w Dalum, ale w ogóle szkoły rolnicze w Danii są przedsiębiorstwami prywatnymi i otrzy-

Po pierwsze konkursami na całe obory, które to konkursy wykonuje i premiuje komitet z trzech. Jednego członka komitetu mianuje Ministerstwo rolnictwa, a dwóch prowincjonalny Związek stowarzyszeń rolniczych. Konkursy rozpisuje się na dwa lata. Na premie dało państwo w roku 1904 25000 kor.; ale tylko  $\frac{2}{3}$  kosztów premiowania pokrywa zasiłek państwowy,  $\frac{1}{3}$  zaś pokrywają prowincjonalne Związki Towarzystw rolniczych wraz z hodowcami, biorącymi udział w ubieganiu się o premie. W roku 1904 było ogłoszonych sześć konkursów.

Dalej popiera państwo hodowlę przez utrzymywanie państwowych premiowań buhai, przez popieranie premiowań urządzanych przez Związki rolnicze, przez subwencyonowanie konsultantów Związkowych, subwencyonowanie prowadzenia zarodowych ksiąg związków hodowlanych, związków kontrolnych oraz wszelkich innych środków służących do podniesienia hodowli.

Premiowaniem bydła zajmują się komisje premiujące, których przewodniczącymi mianuje minister rolnictwa. Komisji takich jest 13, bo na tyleż okręgów premiowania jest Dania podzielona. Trzynastu przewodniczących tych komisji razem z państwowymi konsulentami dla hodowli tworzą wspólnie komisję dla premiowania buhai. Komisja ta wypracowuje plan rozdziału nagród na pojedyncze okręgi premiowania i nadzoruje



wszystkie premiowania hodowlane otrzymujące zasiłki państwowe.

Przy państwowym premiowaniu buhai mogą otrzymać nagrodę tylko buhaje z ukończonym 3 roku życia, czystej rasy rozpowszechnionej w kraju. Byki z ukończonym 5 rokiem wtedy tylko mogą otrzymać premie, jeżeli może być równocześnie przedstawione i ich potomstwo i to głównie płci żeńskiej. Pożądanym jest także przedstawienie matek potomstwa byka ubiegającego się o nagrodę. Potomstwa poniżej roku nie uwzględnia się. Przy przedstawieniu krów bez względu na to, czy są one córkami przedstawionego do premiowania buhaja, czy też matkami jego potomstwa, komisya szczególną zwraca uwagę na roczną ilość mleka i procent tłuszczu oraz ich stosunek do zużytej paszy. Osobno ocenia się i premiuje byki przedstawione z potomstwem, a osobno bez potomstwa. Nagrody dla pierwszych wynoszą od 50—150 kor., a dla drugich od 20—150 kor. Premiowanego buhaja musi właściciel zatrzymać przez rok, w przeciwnym zaś razie musi zwrócić premie.

Oprócz opisanych państwowych premiowań buhai przez wyżej opisaną komisję mają miejsce jeszcze następujące premiowania:

1) Premiowania przez Towarzystwa rolnicze miejscowe i te otrzymują zasiłek państwowy w tej samej wysokości, w jakiej same ekspensują na premie.

2) Premiowania przez grupy miejscowych Towarzystw. Otrzymują one zasiłek o 10% wyższy niż poprzednie.

3) Premiowania przez prowincjonalne Towarzystwa rolnicze, przy których zasiłek państwa wynosi kwotę dwa razy większą niż ta, którą daje Towarzystwo.

4) Premiowania na krajowych wystawach hodowlanych dla całej Danii, odbywających się co 6 do 10 lat. Wystawy te urządza duńskie królewskie Towarzystwo rolnicze i otrzymuje na nie znaczne zasiłki. I tak zasiłek państwowy na krajową wystawę hodowlaną, jaka w r. 1904 miała miejsce w Odense wynosił 100000 kor.

Przedmiotem wyżej wymienionych premiowań są:

- Buhaje od 1 do 3 lat;
- Pojedyncze krowy i jałówki o ile pochodzą z obór liczących nie więcej jak 6 krów dojnych;
- Kollekcyje z co najmniej 3 sztuk, przy czem materiał żeński musi być własną produkcją hodowcy;
- Całe familie.

Przy premiowaniu buhaje ocenia się według ich budowy i wielkości, według znamion mleczności oraz typu mlecznego i według pochodzenia.

Przy krowach uwzględnia się mleczność, procent tłuszczu, budowę, wielkość i pochodzenie. Przy ocenianiu mleczności i procentu tłuszczu mają znaczenie tylko daty związków kontrolnych.

O premie może się ubiegać duńskie bydło tylko jednolicie czerwone ale i wtedy od premiowania wyłącza różowa szaławica barwy mięsa i także obwódki oczu oraz jaśniejsze lub ciemniejsze plamy na sierści. Kolekcyja tylko wtedy może być premiowaną, jeżeli każdy ze składających ją egzemplarzy z osobna na premie zasługuje.

Konsulentów hodowlanych częścią utrzymuje państwo, częścią zaś subwencyonuje utrzymujące ich Towarzystwa. Z 17 państwowych konsulentów dwóch jest przeznaczonych wyłącznie do hodowli bydła a czterech do mleczarstwa, zaś z 38 konsulentów Towarzystw rolniczych subwencyonowanych przez państwo jest 30 zajętych wyłącznie hodowlą bydła.

Na utrzymanie ksiąg zarodowych daje państwo 20000 kor. rocznie i Dania posiada dziś tylko dwie ogólne księgi zarodowe dla całego kraju, jedną dla czerwonego bydła duńskiego, a drugą dla czarno-białego jutlandzkiego. Do ksiąg zarodowych przyjmuje się tylko buhaje i to powyżej 3 lat wieku. Buhaje ta-

kie muszą mieć dobre i typowe formy i muszą pochodzić od znanych i w Danii urodzonych rodziców. Musi także buhaj mający być przyjęty do ksiąg zarodowych być poprzednio premiowanym na jednym z premiowań.

Podstawą na której w Danii odbywa się cały ruch zmierzający do udoskonalenia hodowli krajowej są niewątpliwie Towarzystwa hodowlane miejscowe łączące się w Związki hodowlane. W Danii w roku 1904 takich Towarzystw subwencyonowanych przez państwo było 913 i liczyły 22600 członków. Subwencyja roczna tych Towarzystw wynosiła wtedy 141588 kor. Towarzystwa miejscowe opiekują się przedewszystkiem buhajami zaciągniętymi do ksiąg zarodowych, a miały takich buhai w r. 1904 sztuk 1013.

Bardzo ważne jest organizowanie się miejscowych Towarzystw hodowlanych w związki, bo to daje całej akcji siłę i jednolitość działania. Często Związki hodowlane łączą się ze Związkami kontrolnymi i pracują razem. Związki kontrolne odegrały w ostatnich czasach bardzo ważną rolę w pracy około podniesienia hodowli. Głównym celem tych Związków jest podniesienie produktywności bydła duńskiego przez podniesienie produkcji mleka i procentów tłuszczu w mleku. Związki dążą do tego przez wyłączenie od hodowli sztuk mniej się rentujących a rentowność obliczają ze stosunku mleka i tłuszczu do zużytego pożywienia, przy czem wykładnikiem rentowności jest ilość mleka i tłuszczu odpowiadająca 100 jednostkom pożywienia. Jedną zaś jednostką równa się 1 funtowi treściwej paszy lub 2 funtom koniczu, albo 2½ funtom siana, 4 funtom słomy i siczki, 4 fun. kartofli albo 10 fun. buraków.

W Danii w roku 1904 było 362 związków kontrolnych liczących 8910 członków ze 139100 krowami. Subwencyja wynosiła wtedy 94250 kor. Dr. Tolkiehn daje w swej książce bardzo interesujący pogląd porównawczy na powstawanie Związków kontrolnych w Danii, Szwecyi, Norwegii, w Niemczech i Finlandyi. Według jego zestawienia w 1895 posiadała Dania Związków kontrolnych 170, Szwecya 8, Norwegia 6, Niemcy 3, Finlandya 1, zaś w roku 1904 było ich w Danii 390, w Szwecyi 273, w Norwegii 160, w Niemczech 63, w Finlandyi 20. Inna tabelka w dziełku Dra Tolkiehna daje wyobrażenie o ile da się podnieść rentowność obory przez żywienie stosowane do zdolności przerabiania podawanego pożywienia. Tabela ta dotyczy obory pana la Cour we fermie Brede Ladeggard koło Lyngby.

I tak w oborze tej na krowę w roku:

|        |            |                              |                   |
|--------|------------|------------------------------|-------------------|
| 1900/1 | przypadało | 5398 fun. mleka przy zużyciu | 3958 jedn. pożyw. |
| 1901/2 | »          | 6829 » » » »                 | 4183 » »          |
| 1902/3 | »          | 7105 » » » »                 | 4570 » »          |
| 1903/4 | »          | 7173 » » » »                 | 4807 » »          |
| 1904/5 | »          | 8000 » » » »                 | 5200 » »          |

Drugie zestawienie Dra Tolkiehna wykazuje nam, jakie mogą zachodzić różnice w zużytkowaniu paszy, a zatem f w kosztach produkcji mleka u dwóch krów należących do jednej i tej samej obory w tym wypadku do obory p. la Cour.

I tak w przeciągu roku dały krowy:

|                                | Nr. 49.           | Nr. 45.                          |
|--------------------------------|-------------------|----------------------------------|
| mleka . . . . .                | 10400 funtów      | 5205 funtów                      |
| tłuszczu . . . . .             | 3½%               | 2·95 <sub>0</sub> / <sub>0</sub> |
| masła . . . . .                | 3949 funtów       | 169·5 funtów                     |
| mleka wychodzi na 1 funt masła | 25·7 fun.         | 30·7 »                           |
| było spożytych jednostek       | — —               | — —                              |
| karmy . . . . .                | 5873 funtów       | 4329 funtów                      |
| 100 jednostek pokarmu dały     | — —               | — —                              |
| zatem . . . . .                | a) 173 fun. mleka | 120 fun. masła                   |
|                                | b) 6·72 » masła   | 3·92 » »                         |

Jednostkę karmową ocenia Dr. Folkiehn na 5·6 feniga, czyli że 1 funt mleka, jeżeli pominiemy koszt



pielegnacy i obslugi, kosztowal u krowy Nr. 49 — 3.24 feniga, a u krowy Nr. 45 — 4.66 feniga. To znaczy, ze roznicza w kosztach produkcji mleka u tych dwuch krow w jednej i tej samej stajni na 1 funt mleka wynosi 1.42 feniga, a na 1 litr 2.84 feniga. Dok. nast.

## Sprawy bieżące.

**Zgromadzenie ogólne** Towarzystwa rolniczego okręgowego w Krakowie odbędzie się w piątek dnia 22, marca 1907, o godz. 10-tej rano w sali Rady powiatowej krakowskiej.

Na porządku dziennym: 1) Odczytanie protokołu z ostatniego posiedzenia. 2) Sprawozdanie z czynności Wydziału za czas od ostatniego Zgromadzenia ogólnego. 3) Wybory: a) Prezesa, b) Wiceprezesa, c) sześciu członków Wydziału i d) siedmiu zastępców, na sześć lat. 4) Wybór trzech członków Komisji rewizyjnej na sześć lat. 5) Wybór 19 delegatów na Walne Zebranie ck. Towarzystwa rolniczego krakowskiego. 6) Ustanowienie wysokości wkładek członków i wpisowego. 7) „Czy się lepiej oplaca uprawa buraków, czy ziemniaków“, ref. p. Ignacy Bulicz. 8) O karmieniu indywidualnem krów mlecznych“, ref. p. Stefan Reichard. 9) Wnioski członków.

Ze względu na ważność spraw zamieszczonych na porządku dziennym, uprasza Wydział P. T. Członków o niezawodne przybycie.

**Posiedzenie Komitetu ck. Towarzystwa rolniczego** odbędzie się w sobotę 23 marca o godzinie 3 po południu z następującym porządkiem dziennym: 1) Sprawozdanie hr. Prezesa z załatwienia spraw rolniczych na ostatniej sesji sejmowej; 2) Sprawa własnego domu; 3) Ustalenie terminu i porządku dziennego obrad Walnego Zebrania; 4) Program popierania uprawy lnu; 5) Zatwierdzenie statutów i uchwał z Walnych Zebrań Towarzystw rolniczych okręgowych; 6) Uchwały sekcji.

Tego samego dnia o godz. 9-tej rano odbędzie się sekcya, administracyjna i hodowlana, a o godz. 11-tej przed południem posiedzenie sekcji rolnej.

**Ogólne Zebranie, Członków Towarzystwa rolniczego okręgowego** w Mielcu odbędzie się 26, marca 1907, o godz. 10-tej rano w sali Rady powiatowej w Mielcu z następującym porządkiem dziennym. 1) Odczytanie protokołu z ostatniego posiedzenia. 2) Sprawozdanie Wydziału z czynności za r. 1906. 3) Sprawozdanie ze złożonych rachunków za r. 1906. 4) Projekt założenia obory bydła rasowego. 5) Uchwalenie nowego statutu. 6) Wybór członków Wydziału i Prezydium. 7) Wybór delegatów na Walne Zebranie Członków ck. Towarzystwa rolniczego w Krakowie. 8) Obradowanie nad ustanowieniem ras bydła w Kraju. 9) Wnioski członków.

**Kurs ogrodnicy.** Wydział Towarzystwa „Kobiece gospodarstwo wiejskie“ porozumiawszy się z kraj. inspektorem ogrodnictwa w Krakowie, uzyskał od niego zezwolenie, aby w kursie ogrodniczym przez tegoż zorganizowanym, w czasie od 3 do 20 kwietnia 1907 r. dla nauczycielek uczestniczyć także mogły inne osoby przez Towarzystwo „Kobiece gospodarstwo wiejskie“ polecane.

1. Wiadomości z nauk przyrodniczych w zastosowaniu do ogrodnictwa; p. Dr. S. Krzemieniewski wykl. 10 godzin. 2. Gleba i nawozy; p. Dr. Stanisław Goliński wykl. 5 godzin. 3. Sadownictwo; p. Dr. Stanisław Goliński wykl. 15 godzin. 4. Organizacja przeszczepiania; p. Dr. Stanisław Goliński wykl. 1 godzin. 5. Warzywnictwo; p. Dr. Stanisław Szarek wykl. 10 godzin. 6. Kwicjarstwo; p. Dr. Stanisław Szarek wykl. 4. godzin. 7. Pszczelnictwo; p. Dr. Stanisław Szarek wykl. 4 godzin. Razem 39 godzin wykl. i 38 godzin praktyki. Kurs poparty będzie demonstracjami. Za godzinę wykładową opłata wynosi 1 koronę, za cały kurs wraz z demonstracjami 20 koron (kosztą wycieczek nie są tem objęte). W układzie programu mogą zająć zmiany.

Zapisywać się można na kurs codziennie między godziną 12<sup>1</sup>/<sub>2</sub> a 1<sup>1</sup>/<sub>2</sub> w biurze Towarzystwa, Kraków, Grodzka l. 53 (Studjum Rolnicze), z wyjątkiem niedziel i świąt.

**Kurs nauki zręczności. (Slójd).** Wydział Towarzystwa „Kobiece Gospodarstwo Wiejskie“ porozumiawszy się z okręgową Radą szkolną zamiejską w Krakowie, uzyskał od niej zezwolenie aby w kursie nauki zręczności Slójdu przez tęż Radę zorganizowanym, w czasie od dnia 3 — 20 kwietnia 1907. r. dla nauczycielek uczestniczyć także mogły inne osoby przez Towarzystwo „Kobiece Gospodarstwo Wiejskie“ polecane.

Program następujący: 1. Zagajenie kursu: „o znaczeniu nauki zręczności“; p. Inspektor Józef Spis, wykl. 1 godz. 2. O systemie wiedeńskim Slójdu; p. Józef Lorenz, wykl. 2 godz. 3. Różnice nauki zręczności systemu skróconego „krakowskiego“, a systemu „szwedzkiego“ Slójdu. p. Inspektor Józef Spis, wykl. 1 godz. Praktyczne ćwiczenia prowadzić będą pp. Mikołaj Sobiecki, Jan Rozdzielski i Władysław Bieroński w 36 godzinach. Kurs poparty będzie demonstracjami. Za godzinę wykładową opłata wynosi 1 koronę, za cały kurs wraz z demonstracjami 20 koron (kosztą wycieczek nie są tem objęte). Na materyał 5 koron. W układzie programu mogą zająć zmiany. Zapisywać się można na kurs codziennie między godziną 12<sup>1</sup>/<sub>2</sub> a 1<sup>1</sup>/<sub>2</sub> w biurze Towarzystwa, Kraków, Grodzka l. 53 (Studjum Rolnicze), z wyjątkiem niedziel i świąt.

Kurs odbywać się będzie codziennie od 5-tej po południu w szkole w Nowej wsi (dojazd tramwajem do rogatki Nowowiejskiej).

**Dodatek.** Zwracamy uwagę Szan. Czytelników na dodatek do niniejszego numeru, zawierający cennik dóbr Rzemień.

## Rozmaitości.

**Ziemniaki jako karma dla zwierząt.** Ziemniaki, które nader często jako karma zwierzętom podawane bywają, powodują nie raz silne rozwolnienie, a nawet biegunkę. Z tego powodu przy ich użyciu nader ostrożnym być należy. Początkowe racje zwierzętom podawane 5—6 kilogr. przekraczać nie powinny, a w miarę przyzwyczajania się zwierząt karmowych porcje te do 15 kg. powiększyć można. W tych np. gospodarstwach, w których trzy (3) razowe karmienie na dobę jest wprowadzone, będzie najwłaściwszym, gdy całą masę ziemniaków do skarmienia przeznaczonych rozdzielimy na dwie (2) równe części, z których jedną rano, drugą wieczór skarmiać będziemy, bez pojenia zwierząt po karmieniu. Natomiast przy karmieniu południowym najwłaściwszym będzie podać zwierzętom wszelkie pokarmy wyższej koncentracji w całej swej masie z sieżką zmieszane, a po karmieniu bezpośrednio pojenie nastąpić winno.

Wogóle w warunkach trudnego zbytu i niskich cen ziemniaków, skarmianie tychże w miejscu produkcji przez opas jeszcze najrentowniejsem się okazuje; ponieważ opas prowadzony ziemniakami najpokupniejszy towar rzeźny produkuje.

Przy wychowie nierogacizny w większości gospodarstw ziemniaki najczęściej gotowane v. parzone, stanowią karmę główną, albowiem surowe ziemniaki przez trzodę chlewną źle trawione bywają.

Z użyciem suszonych ziemniaków liczne były robione próby i doświadczenia z których ten ogólny daje się wyprowadzić wniosek, że stanowią one dla opasów znakomity materyał pokarmowy; natomiast mniej odpowiadają produkcji nabiału, a strawność tychże u przeżuwaczy podobnie, jak i surowych zupełna; natomiast jak to prof. Schniedewind stwierdził trzoda chlewna suszone ziemniaki nie zupełnie z urzytkowuje.

H. K.

**Środki ku tępieniu myszy polnych i leśnych.** Najpowszechniej ku temu celowi używane są zatrute strychniną ziarna pszenicy lub owsa — lub też powszechnie znane pigułki „fosforowe“; a zaprzeczyć się nieda, że te zwierzęta, które z powyższych truczyn w dostatecznej ilości spożyły — giną niewątpliwie; lecz przy wielkiej nawale tej plagi i to zauważać się daje, że stosunkowo ginie tych szkodników nie wiele — a więc użycie tych środków w obec efektu zdziałanego zdaje się być wprost za kosztownem. Natomiast posiadamy znako-



mayı środek do rozporządzenia w Löfflera Bacillusie Tyfusowym, którem z większą jak inne środki intensywnością działa. albowiem właściwie użyty, skutek wprost wywołuje straszny, a co najważniejsza i co zauważyć się godzi, że środek ten nie jest zabójczym dla innych zwierząt prócz dla tych właśnie gryzoni, dla których jest przeznaczony, co wartość jego znakomicie podnosi a i cena stosunkowo wcale jest niską.

### Komunikat krajowego Biura pośrednictwa pracy.

I. Zgłoszenia pracodawców (miejsca wolne): — **Kraj. Biuro:** 4 fernali-Polaków do inwentarza żywego. Pożądane, aby każdy miał ze 2 czeladzi do robót płatnych na dniówkę lub miesięcznie. Płaca 60 K., 12 ctn. zboża twardego, 600 sążni ogrodu, 4 fury opału. 1 krowa lub 2 l. mleka dziennie, mieszkanie, ubezpieczenie od wypadków. Wolno trzymać 1 świnię i 20 kur. Od 1/IV. 1907. Adres: W. P. M. Bogdanowicz, Dobranówka p. Jezierzany koło Czortkowa. — **Bochnia:** 1 pomocnik gospodarczy, Ślązak; 15 dziewczek do bydła, płaca: 80—120 K. i utrzymanie; 15 parobków kawalerów, 80—120 K. i utrzymanie. — **Brody:** 1 ekonom; 1 gumieny, 80—100 K. i ordynary; 1 chmielarz; 1 polny; 16 parobków dworskich; 25 dziewczek folwarcznych; 4 wolarzy, 72 K. i ordyn.; 6 pastuchów; 3 chłopców do pola, od 1/IV. do 15/XI. 1907. — **Drohobycz:** 3 pisarzy ekonomicznych; 1 ekonom; 1 gajowy; 1 dozorca do koni, wysłużony wojskowy; 1 podleśniczy, ze skromnym wynagrodzeniem; 20 robotników sezonowych rolnych; 6 fernali; 4 pastuchów. — **Jarosław:** 1 fernal, 100 K., 16 kre. zboża, 20 ctn. ziemniaków, 2 l. mleka dziennie, 6 fur opału, 100 sążni ogrodu. Wypłata kwartalna: 8 fernali, 170 K., wikt 2-stołowy; 5 fernali, 100 K. i wikt 2-stołowy. — **Kołomyja:** 3 dozorców do gospodarstwa, wedle umowy. — **Kraków:** 1 ekonom-kawaler, 500 K. i całe utrzymanie, pożądana znajomość gospodarstwa stawowego; 1 pisarz ekonomiczny, kawaler, 30 K. i całe utrzymanie; 4 parobków do gospodarstwa, 90 K. i utrzymanie; 2 dziewczki do gospodarstwa, 120 K. i utrzymanie. — **Limanowa:** 1 fernal do wołów, 100—120 K. i wikt czeladni; 2 fernali do koni, 80 K. i wikt czeladni, żonatym 9 kre, ordyn., mieszkanie, opał, 1 l. mleka dziennie; 2 wolarzy-kawalerów, 80 K. i wikt czeladni; 8 mężczyzn do robót polnych, 20 K. mies. i wikt, od 1/IV.; 2 dziewczki do robót polnych, 10 K. mies i wikt, od 1/IV.; 1 fernal do koni, żonaty, zaraz, 100 K. 10 kre. ordyn., 1 l. mleka, 400 sążni pola pod ziemniaki, 38 ctn. węgla i mieszk., kawaler zaś 120 K. i wikt czeladni; 2 dziewczki stajenne, 72—80 K. i wikt; 1 parobek do wołów opasowych, 144 K. i zwrot kosztów podr.; 1 parobek do koni, 120 K. i zwrot kosztów podr.; 1 parobek do koni, 100 K. i zwrot kosztów podr.; 3 parobków do koni, 100 K. i ordynary, 2 kre. pszenicy, 4 kre. żyta, 4 kre. jęczmienia, 1/2 mgr. pola pod ziemniaki, utrzymanie 1 krowy, mieszkanie i 2 sągi drzewa, kawaler zaś 100 K. i wikt i zagon pod ziemniaki; 3 parobków do wołów, 100 K. i ordyn., 2 kre. pszenicy, 4 kre. żyta, 4 kre. jęczmienia, 1/2 mgr. pola pod ziemniaki, utrzymanie 1 krowy, mieszkanie i 2 sągi drzewa, kawaler zaś 100 K. i wikt i zagon pod ziemniaki. Żony otrzymują 80 gr. na dniówkę; 1 pastuch 40 K. wikt, mieszkanie, i zagon pod ziemniaki, zwrot kosztów podr.; 1 dziewczyna do dworu, 40 K., wikt, mieszkanie i zagon pod ziemniaki, zwrot kosztów podr.; 165 robotników sezonowych rolnych. — **Myślenice:** 1 ekonom; 150 robotników rolnych; 3 fernali na płacę i ordynaryę; 2 parobków do wołów. — **Nowy Sącz:** 3 dziewczki stajenne, 8 K. mies, wikt i 4 kor. rocznej premii; 3 wolarzy żonaty, 84 K., 10 kre. zboża, 1/2 mgr. pola i opał; 3 wolarzy-kawalerów, 104 K. i wikt; 1 dozorca do bydła, 84 K. i wikt; 31 robotników do dróg lasowych, dziennie 1 K. 40 do 2 K.; 20 robotników rolnych i lasowych, 20—26 K. mies. i deputat. — **Podhajce:** 5 fernali, 60 K., 10 ctn. zboża, opał, mieszk., 2 l. mleka lub utrzym. 1 krowy; 6 fernali 80 K., 10 ctn. zboża, opał, mieszkanie, 2 l. mleka lub utrzymanie 1 krowy; 1 stawniczy, wedle umowy. — **Oświęcim:** 3 parobków do mleczarni, 56 K., 1 l. mleka i mieszkanie; 4 dziewczki do mleczarni, 30 K. mies., 1 l. mleka i mieszkanie. — **Tumacz:** 1 pomocnik gospodarczy, 100 K., 10 kre. zboża, mieszkanie, ogród i opał, może być żonatym; 1 gajowy, 100 K., 8 kre. zboża, mieszk., ogród i inne dodatki; 10 parobków rocznych, żonaty lub kawalerów, żonaci po 80 K., 12 ctn. zboża, 1/2 mgr. pola, 6 fur opału, mieszkanie, utrzymanie 1 krowy lub 1 l. mleka dziennie, kawalerowie zaś 120 K. i wikt. — **Drohobycz:** 1 furman żonaty, znający się na ogrodnictwie. — **Kraków:** 1 sztangret, 30—40 K.; mies. i utrzymanie. — **Podhajce:** 1 chłopak do koni.

Zgłoszenia szukających pracy (miejsca poszukiwane): — **Bochnia:** 4 agronomów; 1 leśniczy; 2 pomocników gospodarczych; 1 chmielarz. — **Brody:** 3 leśniczych; 4 chmielarzy; 2 gumienych, jeden izraelita; 3 gajowych; 1 dozorca gospodarczy; 5 ekonomów; 1 pisarz; 1 pasiecznik. — **Drohobycz:** 1 pisarz ekonomiczny; 5 ekonomów; 2 furmanów gospodarczych; 1 pasiecznik i dobry sadownik; 1 leśnik; 2 podleśniczych; 1 strażnik do gospodarstwa lub do lasu; 1 fernal. — **Jarosław:** 2 ekonomów, wedle umowy; 1 pisarz ekonomiczny; 1 leśniczy, 1600 K. rocznie. — **Kałusz:** 2 ekonomów. — **Kołomyja:** 1 leśniczy z egzaminem państwowym z dobrymi świadectwami; 1 praktykant lasowy ukończony, świadectwo z Dyr. Skarbu we Lwowie, 72 K. mies. i całe utrzymanie. — **Kraków:** 1 leśniczy; 3 ekonomów; 3 zarządców do mniejszego gospodarstwa; 1 chmielarz. — **Limanowa:** 1 rzadca, magazynier lub ekonom samoistny, żonaty, bezdzietny, lat 52. od 1/III.; 1 pisarz ekonomiczny, na skromne warunki, zaraz!; 1 adjunkt gospodarczy, ekonom, lat 18, Czech ze szkołą rolniczą i kursem prowadzenia łąk, od 1/III. — **Myślenice:** 1 ekonom zdolny, 600 K., 20 kre. ordyn., 4 l. mleka dziennie, 1/2 mgr. ogrodu, mieszk., opał i światło; 1 karbowy-żonaty, zdolny; 1 robotnik z żoną i 15-letnim synem do dworu na płacę i ordynaryę. — **Oświęcim:** 2 leśniczych. — **Podhajce:** 1 leśniczy; 1 podleśniczy; 2 ekonomów; 2 zarządców; 1 pisarz ekonomiczny.

— **Sanok:** 2 ekonomów z dłuższą praktyką; 1 ekonom bez szkoły roln., 8 lat prakt., żonaty, bezdzietny; 2 pisarzy ekonomicznych. — **Tumacz:** 2 ekonom. — **Kraj. Biuro:** 1 pisarz gospodarczy, lat 21 z ukończoną w r. 1904. niższą szkołą roln. w Dublinach. — **Brody:** 3 furmanów. — **Drohobycz:** 4 furmanów do koni egowych. — **Jarosław:** 1 furman do koni egowych. — **Kołomyja:** 4 furmanów z brejni świadectwami. — **Podhajce:** 1 furman. — **Kraj. Biuro:** 1 konduktor względnie kierownik pociągu do kolejek lasowych, lat 44, żonaty.

## WIADOMOŚCI HANDLOWE.

### Sprawozdanie Syndykatu Towarzystw rolniczych

z targu zbożowego w Krakowie na Kleparzu dnia 12 marca 1907.

Zwyzka cen na giełdzie peszteńskiej wywołała na naszym dzisiejszym targu ogólną hausę i lepszą chęć kupna. W szczególności żyto podniosło się znacznie w cenie, a również owies i inne artykuły pastewne doszły do dawno niepamiętanej ceny. Okazuje się z tego jasno jak dalece giełda peszteńska ma stanowczy wpływ na ukształtowanie się cen zboża na naszym targu.

**Sprzedawano:** pszenicę białą od 8.50—8.65 K., pszenicę czerwoną od 8.35—8.55 K., żyto od 7.00—7.30 K., jęczmień od 6.90—8.00 K., owies od 8.45—9.00 K., kukurudza nowa od 6.30—6.90 K., kukurudza Cinquntino od 7.10—7.50 K., groch zwykły od 9.75—10.50 K., groch Victoria od 12.00—14.00 K., rzepak zimowy 15.00—16.00 K., wyka 7.00—7.50 K., bobik od 7.00—7.50 K., otręby pszenne od 5.50—5.70 K., żytnie od 5.70—5.95 K., koniczyna czerwona nas. od 72.00—76.00 K., koniczyna biała od 33.00—45.00 K., tymotka od 25.00—32.00 K. Wszystko za 50 kg.

### Zboża.

Jęczmień pastewny. Wiedeń 12/III 12.60—13.40 K. Lwów 9/III 14.00—14.80 K. za 100 kg

Jęczmień na krupy. Wiedeń 12/III 13.30—13.80 K. 100 kg.

|                            | Marzec | Pszenica    | Żyto        | Jęczmień    | Owies       |
|----------------------------|--------|-------------|-------------|-------------|-------------|
| Lwów . . . . .             | 9      | 16.20—16.50 | 12.30—12.60 | 14.80—16.00 | 16.60—16.70 |
| Tarnów . . . . .           | 8      | 15.50—16.00 | 12.50—13.50 | 13.00—14.00 | 15.00—16.00 |
| Podwoleczyska . . . . .    | 27     | 15.00—15.60 | 11.40—11.80 | 12.20—14.00 | 14.20—15.00 |
| „ ros. bez cła             | 27     | 00.00—00.00 | 00.00—00.00 | 11.20—12.00 | 00.00—00.00 |
| Wiedeń . . . . .           | 12     | 14.35—15.50 | 13.00—14.20 | 14.80—17.70 | 15.90—16.30 |
| Peszt . . . . .            | 13     | 15.12—15.14 | 13.44—13.46 | 00.00—00.00 | 15.26—15.28 |
| Ceny w koronach za 100 kg. |        |             |             |             |             |
| Wrocław . . . . .          | 11     | 17.40—18.20 | 15.50—16.50 | 12.70—17.00 | 15.00—16.80 |
| Ceny w markach za 100 kg.  |        |             |             |             |             |

Kukurudza. Wiedeń 12/III 11.50—11.90 K., Lwów 9/III 00.00—00.00 K. Peszt 13/III 10.50—10.52 K. Tarnów 8/III 16.50—18.00 K. za 100 kg. Podwoleczyska ros. 2/I 12.20—12.40.

### Strączkowe, przemysłowe, okopowe i nasiona.

Groch. Wiedeń 9/III 20.00—23.00 K. Lwów 9/III 13.60—19.00 K. Tarnów 8/III 16.00—24.00 K. za 100 kg.  
Wyka. Lwów 9/III 14.00—14.80 K. Podwolecz. 13/II 12.40—13.50  
Chmiel. Wiedeń 28/XII zatecki miejski 220—240 K., zatecki okoliczny, 220—240 K., anschauer czerwony 180—190 K., zielony 160—170 K. za 100 kg. Lwów 23/VIII 00—00 K. za 56 kg. Saaz 10/XI 165—218 K.  
Rzepak. Peszt 13/III 27.40—27.60 K. Tarnów 8/III 31.00—32.00 K. za 100 kg.  
Ziemniaki. Kraków 12/III 5.00—6.00 K. Tarnów 8/III 4.00—5.40 K. Lwów 23/VIII 00.00—00.00 K.  
Koniczyna czerwona. Lwów 9/III 120.00—140.00 K. Podwolecz. galic. 6/II 102.00—118.00 K. Podwolecz. ros. 27/II 108.00—140.00 K. bez cła. Wiedeń 1/III styryj. 150.00—155.00 K. średnia jakość 120.00—130.00 K., gruboziarnista czysta 80.00—130.00 K. za 100 kg.  
Koniczyna biała. Kraków 12/III 70.00—80.00 K. Lwów 9/III 60.00—80.00 K. Wiedeń 1/III 80.00—130.00 K. za 100 kg. Podwoleczyska ros. 26/XII 72—86.

### Zwierzęta i produkty zwierzęce.

Woły. Wiedeń 11/III galicyjskie prima 87.00—97.00 K., secunda 84.00—86.00 K., tertia 80.00—82.00 K. za 100 kg. żywej wagi. Spęd sztuk 306.  
Nierogaczna. Wiedeń 7/III. prima 98.00—108.00 K. tłuste 126.00—127.00 K. za 100 kg. żywej wagi.



**Miejska centralna targowica na bydło w Krakowie 12/III.** Na dzisiejszy targ spędzono bydła rogatego 38 sztuk, jałownika 38, cieląt 366 owiec i kóz 10, nierogacizny 316. Płacono za woły po 82—84 K. za za krowy 65—70 K., buhaje 69—72 K. za 100 kg. żywej wagi. Za cielęta płacono 26—46 K. za sztukę. Za nierogaciznę płacono po 112—126 K. za 100 kg. rzeźnej wagi (bitych sak).

**Masło.** Wiedeń 12/III deserowe 2.60—3.00 K., wiejskie 2.40—2.50 K. zwykle targowe 2.00—2.30 K. **Kraków 12/III** targowe 2.20—2.50 K. za 1 kg. **Hamburg 8/III** stołowe I klasy 222.00—236.00 M., II klasy 200.00—210.00 M. III klasy 190.00—200.00 Marek za 100 kg. **Berlin 9/III** dworskie i spółkowe, prima 224.00—230.00 M., secunda 216.00—224.00 M., tertia 210.00—216.00 Marek za 100 kg.

**Jaja.** Wiedeń 12/III prima 33—34 sztuk, secunda 35—36 sztuk konserwowanych w wapnie 00—00 sztuk za 2 K. **Kraków 12/III** 3.60—4.40 K. **Berlin 12/III** 3.40—3.50 M. za kopę.

#### Spirytus.

Wiedeń 13/III surowy 75% 43.40—44.00 K., 8/III rafinowany 90% bez opłaty 136.00—136.50 K.

Lwów 9/III 39.00—39.25 K.

#### Pasza.

**Siano.** **Kraków 12/III** 4.00—4.70 K. **Tarnów 8/III** 5.00—7.00 K. **Wiedeń 12/III** 6.00—7.00 K. za 100 kg.

**Koniczyna.** **Kraków 12/III** 6.00—7.20 K. **Wiedeń 12/III** 5.40—7.80 K. za 100 kg.

**Słoma.** **Kraków 12/III** 4.00—5.00 K. **Tarnów 8/III** 4.00—4.20 K. **Wiedeń 12/III** 00.00—5.20 za 100 kg.

**Redaktor odpowiedzialny: Dr. Adam Krzyżanowski.**

#### OGŁOSZENIE KONKURSU.

Towarzystwo rolnicze okręgowe, oraz Rolnicza Spółka magazynowa w Bochni ogłaszają niniejszem Konkurs na posadę sekretarza Towarzystwa rolniczego i kierownika magazynu Spółki z płacą roczną 2000 kor. i 400 kor. na koszt podróży oraz z wolnem kawalerskiem pomieszkaniem.

Warunki uzyskania posady:

1. Nieprzekraczalny 40 rok życia w dowód czego należy przedłożyć metrykę.

2. Świadcstwo z ukończonej wyższej lub średniej Szkoły rolniczej.

3. Dowód samoistnego prowadzenia i zamykania rachunków.

4. Świadcstwa z dotychczasowego zajęcia.

Podania wnosić należy do Biura Towarzystwa rolniczego przy Radzie powiatowej w Bochni.

Poszukuje się do kupna kilku silnych zdrowych, dobrze zbudowanych

**zdatnych do chowu ogierów**

orientalnych lub pół krwi angielskiej.

Oferty z podaniem rasy, pochodzenia, wieku, wzrostu, maści i ceny ogierów, uprasza się przesłać pod literą **A. Z.** post. rest. Kraków.

**Smok** po Blankenese z Neu Something pół krwi ogier, pochodzący ze stada hr. Tarnowskich w Chorzelowie, jest do nabycia w Więckowicach p. Wojnicz.

Kraj. szpital św. Łazarza w Krakowie  
poszukuje ogrodnika.

Zgłoszenia osobiste przyjmuje Zarząd szpitala.



# ŚWIERZB

## Skuteczne lekarstwo

także przeciw parchom, ekcemie, liszajom, robakom w uszach, wypadaniu włosów, zwągnięciu nóg u drobiu i t. d. Przeciw chorobom skórnyim u psów i innych zwierząt domowych.

Przez 35 lat na swoich własnych i obcych psach i koniach etc. z najlepszym skutkiem wypróbowane. Maść ta nie zawiera szkodliwych składników, może być przeto przez zwierzęta zlizywana.

Do nabycia u

**LUDWIKA ASSMANA**, aptekarza  
w Villach, Karyntya.

Puszka za 5 kor., za zaliczką pocztową lub za nadesłaniem należności.



## Do siewu wiosennego

jest

# Mączka żuźlowa Thomasa



najlepszym i najtańszym nawozem fosforowym  
pod  
zboże, okopowinę, rośliny pastewne,  
jarzyny i na wilgotne łąki użyta, wykazuje  
jakknajlepszemu skutek

Baczność na znak ochronny, plombę i oznaczenie zawartości ponieważ naśladownictwa są na porządku dziennym.

## FABRYKI FOSFATÓW THOMASA

Stow. z ograniczoną poręką w Berlinie. W.

Jeneralny reprezentant

## JÓZEF KARRACH, LWÓW

ul. Kościuszki 18.





## Biuro rachunkowe rolnicze

istniejące lat 5 przy Komitecie c. k. Towarzystwa rolniczego  
w Krakowie, Basztowa 6.

Zakłada rachunkowość rolniczą i manipulację wewnętrzną w gospodarstwach rolnych i leśnych, zastosowaną do miejscowych warunków; wykonuje skontrolum kas gospodarczych; sporządza bilans roczny według dostarczonego materiału rachunkowego; prowadzi rachunkowość pojedynczych majątków na podstawie peryodycznie przesyłanych raportów i wykonuje zamknięcia roczne. Zestawia inwenturę (spis majątku) wraz z oszacowaniem inwentarza przez swego urzędnika na miejscu i t. p.

Ponieważ zadaniem biura rach. jest, w jaknajdalej idących granicach ułatwić prowadzenie tego, tak ważnego czynnika administracji gospodarczej, jaką jest rachunkowość, upraszamy tych P. T. rolników, którzy by mieli zamiar z nowym rokiem gospodarczym korzystać z pomocy biura, aby o ile możności jaknajwcześniej zgłaszali się, gdyż z końcem roku gospod. t. j. od 1 czerwca, z powodu nawału pracy przy zamknięciach, udzielenie pomocy fachowej, doznałoby nieraz niepożądanego zwłoki. Bliższe warunki, określone „regulaminem“ biura, przesyłamy na żądanie odwrotną pocztą.

### Chlewnia zarodowa

rasy Żuławskiej, założona przez Komitet ck. krakowskiego Towarzystwa rolniczego w Rabie wyżniej ma do sprzedania większą ilość knurków i loszek. — Zgłoszenia należy wnieść do Zarządu dóbr w Rabie wyżniej. Poczta, telegraf i stacja kolei w miejscu.

### Zakład hodowli nasion w Grodkowicach

poczta Brzezine, stacja Kłaj.

Dostarcza z własnej produkcji i selekcji o ile zapas starczy po cenie 55 Kor. za 100 kg. loco stacja Kłaj wraz z workiem nasienie BURAKÓW „Vilmorin“ półekukrowe, czystość 96%, Siła kielkowania 90% i nasienie BURAKÓW „Eckendorf“ różowe, czystość 96%, siła kielkowania 82%.

Przy odbiorze niżej 50 kg. cena o 10% wyższa. — Dostawca poddaje się kontroli Stacji doświadczalnych krajowych.

Drzewa owocowe  
wysokopienne i karłowate  
w szczególności ładne jabłonie, grusze, śliwy o wielkich owocach. Drzewa do szpalerów. Działki. Bardzo ładne rozrośnięte głogi do żywopłotów. Drzewa leśne.  
Poleca w znanej dobroci  
właściciel szkółki drzew  
w Sondnej p. Jičín, (Czechy)  
**JÓZEF MAZANEK**  
Cenniki darmo. !

CEGIELNIE, DRENIARNIE,  
DACHÓWCZARNIE, WAPIENNIKI i t. d.

projektuje

Badanie terenów i surowca

przeprowadza

**Inż. ROMAN Z. CIESIELSKI w Podgórzu**

UL. ŚW. FLORYANA L. 5.



**Chlewnia zarodowa** czystej krwi „Yorkshire“ założona przez Komitet ck. Krakowskiego. Towarzystwa rolniczego w Szebniach, ma do sprzedania kilkanaście knurków i tyleż loszek po cenach przez wymieniony komitet ustanowionych. — Ekspedycyja prosiat za poprzedniem zgłoszeniem się do Zarządu dóbr Szebnie, może nastąpić niezwłocznie, albo koleją (po „zniżonej“ cenie) lub też na miejscu w Szebniach. — Poczta, telegraf i stacja kolei Moderówka.

Na siew wiosenny!

poleca

**ZARZĄD DÓBR KAMIONKA-LIPNIK**

poczta, telegraf i stacja kolejowa w miejscu.

OWSY: Dollar amerykański, Schlanstedt Strube'go, Sellekcyjny krajowy. PSZENICE: Czerwoną wąsatkę, jarą własnej selekcji. GROCH: Duży wczesny Viktorya. WYKA.

Wszystkie zboża najstaranniej do siewu przygotowane na trieurach centryfudze czyszczone. Buhajki pełnej i pół krwi Simmental. Prosięta w różnym wieku czystej krwi Yorkshire każdej chwili na zbyciu.



BIURO TECHNICZNO-MLECZARSKIE GALICYJSKIEGO TOWARZYSTWA MLECZARSKIEGO

POLECA

## DUŃSKIE WYROBY „PERFECT“

wirówki, maślnice, wygniatacze, bańki. Kompletne urządzenia mleczarni, serowni i chłodniki.

Katalogi darmo i opłatnie. ~ ~ ~ ~ ~ Katalogi darmo i opłatnie.

ADRES: BURMEISTER & WAIN TOW. AKC.

FILIA: KRAKÓW, UL. BASZTOWA L. 19.

BIURO TECHNICZNO-MLECZARSKIE GAL. TOW. MLECZ.

Telegramy: PERFECT, KRAKÓW.

Telegramy: PERFECT, KRAKÓW.

## SŁYNNE PŁÓTNA KORCZYŃSKIE

taniej niż wszędzie

z najlepszego przedziwa jak najstaranniej wykonane  
jakoto:

Płótna białe zwykłej i prześcieradłowej szerokości, Szewioty, Dreliszki, Ręczniki, Chusteczki do nosa, Ścierki, Obrusy, Serwety, Płóciénka kolorowe i t. p.

poleca po cenach umiarkowanych

TKALNIA WYROBÓW LNIANYCH  
I BAWĘLNIANYCH

ANTONIEGO BARUTA

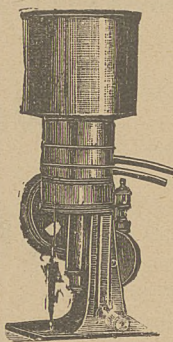
pod opieką św. Józefa

w Korczynie obok Krosna.

Próbki darmo i opłatnie na każde żądanie.

## Oryginalne Laval'a wirówki „ALFA“

model z roku 1906



są najlepszymi i najwięcej rozpowszechnionymi centryfugami teraźniejszości i niedoścignionymi pod względem:

konstrukcyi, łatwości czyszczenia, lekkości chodu, dokładności odtłuszczenia, małych kosztów nabycia, znakomitej jakości masła.

— CENNIKI DARMO I OPLATNIE. —

Skład

Towarzystwa akc. ALFA SEPARATOR  
Kraków, Długa 1 (dom Izby Handl.-Przemysłowej).

Największa specjalna fabryka maszyn i przyborów mleczarskich, konwi transportowych, urządzeń do chłodzenia.





# Na nadchodzący sezon!



## Koniczynę czerwoną

gruboziarnistą o pięknym fiolecie z gwarancją za krajowe pochodzenie.

## Koniczynę białą, tymotkę, lucernę

oryginalną prowansalską bez kanianki w workach plombowanych i atestowanych przez c. k. Zakład doświadczalny Uniwersytetu Jagiellońskiego w Krakowie.

NASIONA TRAW importowane z Danii i Anglii.  
BURAKI PASTEWNE IDEAL oryginalne Kirscheho.  
VILMORINA PÓLCUKROWE I VAURIAC oraz inne.

Wszelkie

## Maszyny i narzędzia rolnicze

poleca

## Syndykat

## Towarzystw Rolniczych w Krakowie.

