

# ROLNIK

ORGAN C. K. GALICYJSKIEGO TOWARZYSTWA GOSPODARSKIEGO  
wychodzi w każdą sobotę

Prenumerata wynosi wraz z przesyłką pocztową:

w Państwie Austriackiem.

rocznie . . . . . 8 koron. | półrocznie . . . . . 4 koron.

W Rosji rocznie 5 rubli sr. — W W. Księstwie Poznańskim 3 talary.

**Członkowie galic. Tow. gospodarskiego płaćący 10 K. wkiadki rocznej, otrzymują „Rolnika“ bezpłatnie.**

Ogłoszenia zamieszcza się za opłatą 15 h. od wiersza trzy razy łamanego, drobnym drukiem, albo za jego miejsce.

Przy częstszym inserowaniu oraz przy ogłoszeniach większych, znaczny rabat.

Ogłoszenia przyjmuje: Agencja Ogłoszeń, Lwów, pasaż Hausmanna 9.

Manuskryptów nieumieszczonych nie zwraca się.

Reklamacje uwzględnia się tylko do wyjścia numeru następnego.

Przedruk bez podania źródła niedozwolony.

Redakcja i Administracja „Rolnika“ ul. Słowackiego 1. S. II. piętro.

## TREŚĆ:

Do wszystkich P. T. Prezesów Oddziałów. — Do P. T. hodowców koni krwi orientalnej — Ubezpieczenie od strejków rolnych; nap. Dr. Zygmunt Gargas. — Przykazań 12 dla młodszych gospodarzy, nap. Śniadowski. — Nowe przepisy o przewozie bydła w obrębie krajów austriackich. — Zużytkowanie zmrożonych buraków, podług prof. Hollrunga; nap. T. Zakrzewski. — Sprawy Towarzystwa. — Wiadomości z oddziałów. — Drobne wiadomości. — Pytania i odpowiedzi. — Wiadomości handlowe — Ogłoszenia.

### Do wszystkich P. T. Prezesów Oddziałów.

Zawiadamiamy niniejszem, że sposób rozdawania ogierów przez Komitet c. k. Tow. Gospodarskiego ulega od teraźniejszej chwili następującej zmianie.

Każdy Oddział winien najpóźniej do 15. maja każdego roku wnieść podania członków życzących sobie dostać ogiera na rok następny. Zakupno będzie się odbywało w czerwcu, a petenci, których podania będą zatwierdzone, otrzymają ogiery z początkiem lipca.

Do zaprowadzenia tej zmiany skłoniła nas okoliczność, że nasza komisya, zakupując ogiery jak dotąd w zimie, miała już do wyboru tylko ogiery, których komisya wojskowa, zakupująca w jesieni, nie wzięła.

Z Komitetu c. k. Tow. gosp. gal.

### Do P. T. hodowców koni krwi orientalnej.

Niniejszem upraszamy wszystkich P. T. hodowców koni krwi orientalnej, ażeby raczyli zgłaszać do nas ogiery, które mają na sprzedaż, najpóźniej do 15. maja każdego roku.

Nasza komisya będzie zakupowała ogiery zawsze w miesiącu czerwcu. — odbierać zakupione ogiery będziemy w lipcu.

Z Komite'u c. k. Tow. gosp. gal.

### Ubezpieczenie od strejków rolnych.

W przeciwstawieniu do epoki cechowej organizacyi, najbardziej rozwiniętej w wiekach średnich, ale istniejącej jeszcze dużo później, jednym z najbardziej charakterystycznych rysów, cechujących współczesne życie gospodarcze jest wolna konkurencya. Jak wolna konkurencya jest niewątpliwie w rozlicznych wypadkach czynnikiem zdrowego postępu, tak z natury rzeczy zmusza ona każdego przeczornego gospodarza do oparcia

swego gospodarstwa zarobkowego czy domowego na silniejszych podstawach, rozbudza w każdym gospodarzu naturalne dążenie przedewszystkiem do uzyskania trwałości bytu gospodarczego, do wytworzenia dla swego gospodarstwa większej pewności. Środkiem do tego celu staje się ubezpieczenie.

Idea ubezpieczenia, w samej swej istocie, da się zastosować wszędzie tam, gdzie chodzi o uchylenie konsekwencyi gospodarczej klęski, której zajście, czy to absolutnie czy też tylko czasowe, nie da się z góry przewidzieć. Ubezpieczenie, rozkładając ryzyko na większą ilość osób (ogół ubezpieczonych), powoduje, że nie jedna klęska nie da się wprowadzić w zupełności uniknąć, że jej konsekwencye gospodarcze wszelako, jak już wspomniałem, dadzą się, czy to w całości, czy też w części tylko złagodzić. Rodzaj klęski i rodzaj gospodarstwa nie stanowi tu zasadniczej przeszkody. Idea ubezpieczenia coraz szersze też zatacza kręgi, coraz to nowe zjawiska gospodarcze obejmuje w swój zakres.

Oczywiście, że od rodzaju klęski i od natury gospodarstwa zależy także cała wewnętrzna struktura ubezpieczenia, wysokość premji asekuracyjnych, warunki uzyskania wynagrodzenia szkody, minimalna liczba ubezpieczonych i t. d. Ale ubezpieczyć się można zasadniczo od klęsk żywiołowych czy przyrodzonych od woli ludzkiej niezawisłych jak i od tych z góry przez ubezpieczonego niedających się przewidzieć wypadków, które są mniej lub bardziej świadomym aktem woli ludzkiej.

Ubezpieczać się więc można zarówno na wypadek starości, czy śmierci, zarówno od gradu, ognia czy pomoru bydła, jak od włamywania czy kradzieży. Jedyнным warunkiem, co prawda, zasadniczym i w żaden sposób nie dającym się obejść, jest, by wypadek sam, nie był spowodowany przez ubezpieczonego, i był nie natury czysto indywidualnej, lecz zjawiskiem spo-



lecznym czyli masowem. Ten ostatni moment warunkuje bowiem, że się pod daną kategorią ubezpieczenia zgrupuje większa liczba osób, czyniąca zależnym rozwój i byt samej instytucji asekuracyjnej.

Takiem masowem zjawiskiem, którego przejawów indywidualnych, konkretnych, w rozlicznych bardzo wypadkach żadną miarą nie można z góry przewidzieć, są strejki.

Zapewne, że w niejednym wypadku dadzą się one z góry przewidzieć, a czasami nawet wprost ich przyczyną jest przedsiębiorca. Ale ten ostatni wypadek już choćby z tego powodu nie może być uważany za regułę, czy zjawisko zupełnie normalne i prawidłowe, że strejk jest, bądź co bądź, nieraz prawdziwym kataklizmem gospodarczym, istotnym nieszczęściem, wstrząsającym i naruszającym byt całego gospodarstwa. Ale i pierwszy wypadek nie stanowi chyba reguły, choćby z tego powodu, że żaden przeciwnik nie chętnie chyba daje sobie zaglądać w karty. A jeśli nie zawsze to nawet zachodzi odnośnie do ogólnego całokształtu ruchu strejkowego, to przecież prawie zawsze ma to miejsce, o ile chodzi o ściśle konkretne, indywidualne wypadki. W takich ściśle konkretnych indywidualnych wypadkach wybuch strejk z siłą żywiołową a powstanie jego i rozwój są nieraz podobne do pożaru, co łuną ogarnie całe sąsiedztwo, a którego przyczyną jest nieraz zapalka w stodole w słomie porzucona.

A nawet jeśli chodzi o ogólny masowy charakter tego ruchu, to przecież i pod tym względem nie istnieje żadna prawidłowość, ani co do samego zaistnienia strejku ani co do jego rozmiarów.

Istota strejków, ich ogólna struktura, ich zasadnicze tendencje nie zostały jeszcze wszechstronnie zbadałe a statystyka strejków (bardzo niedokładna i nie-

doskonała) prowadzi się dopiero od niedawna (w Austrii od 1897). Ale to wszystko, co się powiedziało powyżej, da się w każdym razie stwierdzić odnośnie do zeszłorocznych strejków rolnych w Galicyi. W szczególności stwierdzić tu wypada, że zasada wolnej konkurencji, która tak wszechstronnie zapanowała w całym gospodarstwie społecznym współczesnej Europy, zaciężyła z całą siłą przede wszystkim na gospodarstwie rolnem. Rolnictwo galicyjskie w szczególności musi się mieć ciągle na baczności, jeśli istotnie chce sprostać swemu zadaniu, jeśli wogóle nie ma przejść ciężkich kataklizmów wstrząsających całym jego organizmem i naruszających podstawy jego bytu. Warunkiem w tym wypadku nie najmniej ważnym jest normalny bieg gospodarstwa, ciągłość gospodarowania. Wprawdzie przerwa ruchu w przedsiębiorstwie rolnem nie daje się odczuwać z taką siłą, jak w przedsiębiorstwie przemysłowym, ale i ona sprawia zachwianie budżetu gospodarskiego czy domowego i ona powoduje, że zwłaszcza w razie jakiejś terminowej dostawy, czy w razie spóźnienia się z jakąś czynnością gospodarską, powstać mogą ewentualnie dotkliwie straty dla gospodarza. Zapewne, że wczesne a rychle staranie się o zapasowego robotnika rolnego jest bardzo poważną akcją zapobiegawczą, która niejedynym skutkiem dla gospodarza bardzo ujemny może w zupełności lub w części zneutralizować.

Ale już niespodziewana konieczność sprowadzenia robotnika rolnego, jak i ewentualnie pojawiający się opór ze strony ludności miejscowej, uniemożliwiający rozpoczęcie co najmniej natychmiastowe robót przez robotników zamieszcowych, powodują pewną przerwę w ruchu gospodarczym, która w danym wypadku może wywołać bardzo niepożądane konsekwencje gospodar-

## Przykazań 12 dla młodszych gospodarzy.

1. Staraj się swoją służbę ostro trzymać, lecz traktuj ją uczciwie; strzeż się niepotrzebnych gderań, lajań, przewisk i t. p. Co obiecasz, to dotrzymuj, gdyby nawet osobnik ten, nie był wart tego. Ostre a uczciwe i sprawiedliwe traktowanie służby przywiązuje ją do ciebie. Zawsze mnie to cieszy, gdy usłyszę od sługi, „na naszym folwarku, na naszym polu — nasze konie — nasze krowy“ — i tak zwykle przemawiam do służby. Zły ten sługa, który mówi: pańskie pole itp. a nie nasze.

2. Pełny żołądek to rzecz najważniejsza, a nie darmo przysłowie mówi, że „Polak głodny jest zły (Niemiec głodny — gwiżdże) Dlatego trzy razowo na dzień gotowaną strawę, smaczną i dostatnią niech ma sługa, bo zapłata raz na pół roku a jeść trzeba codziennie. Dobrze i ciepłe mieszkanie jest rzeczą konieczną.

3. Staraj się, ażeby w niedzielę i święto sługa twój chodził do kościoła (cerkwi) i modlił się w swoim ojczyznym języku, bo inaczej zdziejeje. Z kolei niech chodzą wszyscy do kościoła.

4. Parobcy i dziewczki potrzebują rozrywki, przeto od czasu do czasu pozwól im muzykę, lecz na folwarku, aby do karczmy nie chodzili, bo z tego złe następstwa. Żonatej służbie na ordynaryi w uroczystości rodzinne jak chrzciny itp. rób różne dogodności.

5. Ani twój koń ani wół niech w niedzielę nie robi, a niech ma spoczynek, przeto się tak urządź, ażeby wszystko było przygotowane w dzień roboczy — Ani klucznica, ani ogrodnik, ani nikt ze służby wyższej niech fornalkami w niedzielę nie rozjeżdża się, do tego są inne konie (powinno być).

6. Staraj się każdą słabość, czy to u służby — czy w twoim inwentarzu, leczyć w zarodku, czy to wezwaniem lekarza czy weterynarza, bo zapóźnione leczenie przynosi niepowetowane szkody.

7. Twoje żrebne klacze, cielne krowy, prośne maciory chroń od poronienia, bo gdy raz poroni, to prawie 2 lata obawa.

8. Staraj się zapasy paszy tak rozdzielić, ażeby ci wystarczyło, ażeby raz nie marnowano, a drugi raz nie głodzono. Nietylko w zimie ale i w lecie, ażeby nie pasiono na całej przestrzeni tylko częściowo. Skoków w karmieniu unikaj, przechodząc z jednej karmy do drugiej, bo zaraz odczujesz stratę.

9. Staraj się mieć dobre psy łańcuchowe, dobrze żywione, sucho i ciepło umieszczone, nigdy nie głodne ani spragnione. Dobry pies łańcuchowy, to więcej wart, jak nocny wartownik.

10. Staraj się, ażeby twoja latarnia była zawsze oszklona, aby nalewano naftę zawsze dodnia, a nigdy wieczorami.

11. Pamiętaj o przyrządach ogniowych, ażeby były w porządku i na swoim miejscu, w razie potrzeby zaraz do użycia.

12. Stawaj sam zawsze pierwszy, a idź spać ostatni, bo nie tak jak oko pana nie zabezpieczy cię od wypadków.

Kto tych 12 przykazań przestrzegać będzie, ten w dzisiejszych ciężkich czasach dla rolnictwa może jako tako utrzymać się przy ziemi, bo gdybyś jak najlepiej zasiał i dobrze zebrał, a zmarnował w domu — marnie zejdziesz.

Borki janowskie, w grudniu 1902.

Sniadowski.



cze. Ubezpieczenie może tę chwilowo zachwianą równowagę w budżecie w zupełności lub w części przywrócić. A przytem już samo ubezpieczenie może oddziaływać wcale skutecznie jako poważny środek zapobiegawczy.

Robotnik, który wie, że byt gospodarstwa na trwalszych opiera się podstawach, że gospodarstwo to jest przygotowane na różnego rodzaju wypadki i niespodzianki, nie tak łatwo zdoła się skłonić do strejku, a do strejku przystąpi z reguły tylko wówczas, gdy jest stanowczo przekonany, że warunki, w których pracuje w dyametralnej stoją sprzeczności z powszechnie przyjętymi zasadami etyki i sprawiedliwości społecznej.

Idea ubezpieczenia od strejków dotychczas mało jeszcze znalazła zastosowania. Ale tych kilka prób, które w tym względzie już przedsięwzięto, wykazały stanowczo dla ubezpieczonych dodatnie rezultaty. Dotychczas poczynione próby znalazły, o ile mi wiadomo, zastosowanie tylko w przemyśle. Nie sądzę wszakże, by natura strejków rolnych była tak zasadniczo odmienną, by ubezpieczenie od strejków z równą korzyścią nie miało znaleźć zastosowania i w rolnictwie. Strejk rolny bowiem, jak wspominałem, jest kłęską gospodarczą, z reguły przez gospodarza bezpośrednio nie zawinioną i przezeń z góry nie dającą się przewidzieć. Że zaś zjawisko to ma istotnie ogólniejszy charakter społeczny i masowy, zbytecznie chyba dowodzić po wypadkach ostatniego roku.

Podstawą wymiaru premji w asekuracji antistrejkowej jest ogół płac robotniczych danego przedsiębiorstwa. Wysokość wynagrodzenia szkody opiera się na wysokości płacy każdego poszczególnego robotnika.

Wynagrodzenie to z reguły nie jest zupełnem, głównie z tego względu, że ubezpieczony jest obowiązany wedle sił swoich, a bez szkody dla swego własnego interesu (choć w miarę swego własnego uznania) zapobiegać wybuchowi strejku.

Asekuracja antistrejkowa opiera się z reguły na wzajemności. Może ona być zorganizowana samoistnie, mogłaby też stanowić część ogólnej instytucji asekuracyjnej.

Korzyści takiej instytucji nie byłyby tylko ekonomicznej natury. Niepośledniej wagi byłby jej efekt społeczny. Z instytucją taką mogą być bowiem połączone sądy rozjemcze, stanowiące nawet istotną część takiej instytucji. Sądy te rozstrzygają między innemi i o tem, czy i o ile są uzasadnione ustępstwa ze strony przedsiębiorstwa. A taka kontrola społeczna byłaby niepoślednim efektem społecznym. *Dr. Zygmunt Gargas.*

## Nowe przepisy o przewozie bydła w obrębie krajów austriackich

Poprzednio już (Rolnik Nr. 51 z r. 1902) podaliśmy tymczasową wiadomość o gotowym projekcie uregulowania stosunków obrotu handlowego bydłem w obrębie krajów koronnych austriackich. Wspomnieliśmy mianowicie, że niewłaściwa interpretacja §. 3. ustawy z r. 1880 o tępieniu zaraz bydłych była przez długie lata podstawą licznych bardzo uciążliwych ograniczeń w handlu bydłem wewnątrz monarchii, tak że handel wewnętrzny podlegał nieraz większym ograniczeniom, aniżeli import bydła z zagranicy. Szczególnie Galicya, wskutek nieprawnych zakazów i ograniczeń weterynaryjno-policyjnych, ciężących na wywozie bydła do innych krajów koronnych, była w tym względzie traktowana gorzej niż Węgry, niż zagranica.

Rozporządzenie ministerstwa spraw wewnętrznych z dnia 13. grudnia 1902 r. wydane do wszystkich politycznych władz krajowych zrywa z dotychczasową praktyką i przywraca stan prawny na całej linii, z jedynym wyjątkiem wywozu nierogacizny z Galicyi i Bukowiny.

Główną niewłaściwością dotychczasowego systemu były zakazy i ograniczenia przywozu bydła z Galicyi, przez władze innych krajów koronnych wydawane na podstawie wiadomości, że w pewnych galicyjskich powiatach wybuchła zaraza lub skutek zawleczenia jej do danego importującego kraju koronnego. W myśl ustawy zaś jedynie władze tego kraju, w którym zaraza wybuchła i szerzy się, ma prawo wstrzymać lub ograniczyć wywóz z pewnych miejscowości, powiatów lub większych okręgów pomorowych. Przywozu z innych krajów koronnych pod żadnym warunkiem nie wolno zakazywać, ani ograniczać.

Zacytowane rozporządzenie ministeryjne wzywa wszystkie władze polityczne krajowe, by na przyszłość ściśle trzymały się powyższej zasady prawnej oraz by cofnęły wszystkie dotąd obowiązujące, a niezgodne z nią zakazy i ograniczenia. W razach, w których co do bydła importowanego z innych krajów koronnych stwierdzono zarazę, należy jedynieawiadomić o tem bezzwłocznie władze kraju pochodzenia, których wyłącznym obowiązkiem i prawem będzie zarządzić, co wypadnie z ustawy i ze stosunków faktycznych dla wytepienia zarazy i zapobieżenia dalszemu jej rozszerzaniu. Jeśli np. w transporcie bydła z Galicyi w Czechach znajduje się sztuka, dotknięta zarazą racicową i pyskową, namiestnictwo czeskie nie będzie mogło, jak dotąd, zabronić przewozu bydła z Galicyi lub z pewnych okolic tego kraju. Winno jedynie bezzwłocznie zawiadomić o tem władze galicyjskie, a tylko te ostatnie będą mogły w razie potrzeby zabronić wywozu bydła z okolic zapowietrzonych.

Nie chodzi tu tylko o zaniechanie zupełnych zakazów przywozu, lecz także o usunięcie takich ograniczeń jak n. p. zakaz przypędu bydła drogami, obowiązujący wobec Galicyi na Śląsku, jak odsyłanie transportów bydła, w których znaleziono zarazone sztuki, z powrotem do miejsca pochodzenia (na wzór postępowania w myśl konwencji stosowanego względem Węgier) i t. d.

W przytoczonym rozporządzeniu przypomina dalej ministerstwo władzom politycznym krajowym, że zakazy i ograniczenia wywozu bydła z kraju, w którym jest zaraza, wydane zgodnie z ustawą przez władze tego kraju, nie śmiały przekraczać granic wskazanych przez konieczność weterynaryjno-policyjną, ani trwać dłużej, niż tego wymaga niezbędna potrzeba.

Rozporządzenie nie stosuje się z natury rzeczy do księgosuszu, gdyż w zakresie tej epizootyci sama specjalna ustawa daje prawo wydawania zakazów i ograniczeń importowych. Na szczęście — od szeregu lat księgosusz w Galicyi nie pojawia się wcale. Nie zmienia ono dalej rozporządzenia ministeryjnego z 4 grudnia 1901 o tępieniu pomoru nierogacizny w Galicyi, oraz o ograniczeniach importu świń z Galicyi do innych krajów koronnych.

Z obecnego rozporządzenia ministeryjnego odnosi się jednak wrażenie, że ministerstwo ma zamiar stopniowo uchylać także i te ograniczenia, które dotąd ciążyą na imporcie świń z Galicyi w innych krajach koronnych — w miarę postępu akcji tępienia zarazy w Galicyi, prowadzonej obecnie strefami.

Obok bezpośrednich korzyści, które rozporządzenie to przynieść powinno producentom galicyjskim, powitać je należy jako zapowiedź zasadniczej zmiany ducha w centralnej administracji weterynaryjnej. Zaczyna się widocznie ustalać zapatrywanie, że tylko akcją pozytywną, nie zaś samymi zakazami i ograniczeniami, można zmierzać do stałej poprawy stosunków zdrowotnych bydła.



## Zużytkowanie zmarzniętych buraków

(podług Prof. Dra Hollrunga).

Nagły mróz w połowie miesiąca listopada nie tylko zaskoczył niespodzianie niejednego hodowcę buraków, lecz spowodował poniekąd dotkliwe straty. Gdyby od czasu do czasu buraki wymarzały, byłby to najlepszy środek do usunięcia przesilenia cukrowego — wyraził się niedawno pewien rolnik w obec obecnej kłeski, który jednakowoż swoje buraki wybrał. Zmniejszenie produkcji na tej drodze byłoby zapewne skuteczniejsze, aniżeli skontyngentowanie produkcji cukru i obecnym położeniem cukrownictwa spowodowane zmniejszenie się plantacji buraków cukrowych Ubolewać można, że tyle kosztów, tyle pracy z przyczyny wczesnych mrozów plantatozy ponieśli, dlatego zapytać się musimy, czy buraki cukrowe w ziemi zmarznięte, zupełnie są stracone, lub czy zużycie tychże w ten lub inny sposób, jest jeszcze możliwe. Odpowiedź na to pytanie załóżmy jest od różnych warunków. Są rośliny, które przy temperaturze niżej zera tak się oziębiają, że komórki ich zostają zniszczone i cała roślina ginie; tak np. marnieją Gloksynie, jeżeli są wystawione przez 5 dni na zimno 1:4 do 3:7<sup>o</sup> Cel. Rośliny znowu liściaste nie marzną przy temperaturze 0<sup>o</sup>, potrzeba dopiero kilku stopni zimna, by im zaszkodziło. W ostatnim przypadku lód nie tworzy się tak łatwo w tkankach i komórkach jak się to zdaje, gdyż komórki roślinne nie zawierają czystej wody, lecz soki zawierają w rozpuszczeniu sole i inne substancje (w buraku cukrowym n. p. cukier), dalej dlatego, że komórki mają zaokrąglone kształty. Rozczyn soli nie zamarza tak łatwo jak czysta woda. W rurkach zaokrąglonych woda przy 0<sup>o</sup> nie zamienia się w lód, potrzeba do tego niższej temperatury i dlatego roślina musi być wystawiona na większe zimno. Takie zjawisko zowią „Przeziębieniem”. (Ueberkältung). Przy ziemniakach taka niższa temperatura przeziębienia jest znana, wynosi ona 3<sup>o</sup> poniżej 0. Przy burakach cukrowych nie masz pod tym względem dokładnych danych, wychodząc jednakże z zasady, że utwory mające więcej wody, skłonniejsze są do zmarznięcia, niż mniej wodniste, przyjąć musimy, że właśnie buraki cukrowe są skłonne do zmarznięcia, posiadają bowiem rzadko mniej jak 8 % wody swej wagi, dlatego mało jest nadziei, aby te buraki, które nagłe zimno w ziemi zaskoczyło, nie były zmarznięte. Teraz należy się nad tem tylko zastanowić, czy by nie można w ziemi pozostałych zmarzniętych buraków użytkować

Z odtajaniem ziemi rozpoczyna się również rozkład zmarzniętej rośliny. Pozostawienie zmarzniętych buraków przez czas dłuższy na powietrzu, nie miałoby celu, gdyż psuć by się zaczęły i przerobienie ich w fabrykach byłoby niemożliwym i dlatego tylko mówić możemy o zużyciu takich buraków w gospodarstwie jako karmę dla bydła. Prof. Kühn robił doświadczenia z przechowaniem w kopcach przemarzniętych cukrowych i pastewnych buraków i opisał je bliżej w swej książeczce traktującej o stósownem wyżywieniu inwentarza powyższą paszą. Kühn zaleca buraki na drobno posiekać i tak posiekane wrzucić do dołu o prostopadłych ścianach i ubić je lub podeptać mocno. Przy tem całym postępowaniu należy pilnie baczyć, by pomiędzy ich masę jak najmniej dostało się powietrza, pomiędzy każdą na 15 cm. grubą warstwę buraków sypie się na 5 cm. grubo szezki lub plew. Można także dodać soli nie więcej atoli jak 100 gr. na 100 Klgr. Ponad ziemią robi się pokrycie w kształcie dachu i skoro się taka masa cośkolwiek osiadła i uległa, pokrywa się ją liściem lub szezką na 2 cm. grubo a potem ziemią na 60—80 cm. Długiej słomy nie należy używać do takich kopców, gdyż powietrze może się bardzo łatwo dostać pomiędzy pojedyncze warstwy i tym sposobem masa popsuc się może i należycie ulegnąć by się nie mogła.

Skoro tak zadowolona masa przejdzie proces fermentacyjny, bydło ją bardzo chętnie spożywa.

Pomiędzy rolnikami panuje zdanie, że skoro ziemia wolno odtaje, zmarzłe płody łatwo pzychodzą do siebie, po dokładnie jednakże przeprowadzonym doświadczeniu stwierdził Molisch, że powyższe twierdzenie zupełnie jest mylnem. Próby w tym względzie przeprowadzone wykazały, że tylko 2 rośliny po całkowitem zmarznięciu powolnym odtajaniem przysły do siebie t. j. owoc jabłunki, gruszki i liście aloesu. Chociaż badania w tym względzie co do buraków cukrowych nie są przeprowadzone, to jednakowoż nie stanowią one wyjątku. Byłoby zatem błędem, gdyby rolnicy chcieli dopiero przy zmianie temperatury po dłuższym czasie kopać zmarznięte buraki, należy przeto, skoro się tylko da, buraki ze ziemi wydobywać i zakisic w wyżej wymieniony sposób, a szkody które nagły mróz w listopadzie wyrządził nie będą tak dotkliwe.

T. Zakrzewski.

## Sprawy Towarzystwa.

**I. Posiedzenie Komitetu c. k. Towarzystwa gospodarskiego gal.** odbyło się w d. 3. stycznia br pod przewodnictwem Wiceprezesa Dr. Tadeusza Pilata. Obecni: pp. St. Brykczyński, Artur Cielecki, Frommel, Włodzimierz Gniewosz, S. Henzel, W. Lassota, Hodoly, ks. Władysław Sapieha, Oskar Schnell, Dr. Tad. Szałkowski, Bolesław Śmiałowski, Dr. Szyrzyłowicz, Jerzy Turnau i Adolf Wiesiołowski. Nieobecność usprawiedliwi: Hr. St. Stadnicki, ks. W. Czartoryski, Dr. Wł. Krański i Tad. Langie.

P. Hodoly, referent pośrednictwa w zakupnie nawozów sztucznych, składa sprawozdanie z obrotu w tym dziale za r. 1902. Liczba wagonów zakupionych przez biuro nawozów Towarzystwa nie wzrosła w prawdzie w roku ubiegłym, rezultat można jednak uważać za zupełnie pomyślny, gdyż i rabat rozdzielony między członków Tow. po pokryciu kosztów administracji jest dość pokaźny. Przewodniczący wyraził referentowi podziękowanie imieniem komitetu za wzorowe prowadzenie tego działu handlowego.

P. Lassota zdając sprawę w imieniu sekcji ekonomicznej z dalszej akcji przeciw strejkowej, przedłożył tablicę ułożoną przez sekcję a przedstawiającą dokładny obraz warunków, pod jakimi możnaby zaopatrzyć się w czeladź i robotników wszelkich kategorii z zachodniej części kraju. Po przeprowadzeniu dyskusji uchwalono, aby 1. ułożoną tabelę rozesać do wszystkich Oddziałów i 2. aby porozumieć się z komitetem Towarzystwa rolniczego w Krakowie co do odbycia wspólnych narad dla ułożenia bliższych warunków sprowadzania robotników i czeladzi z zachodniej części kraju, tak aby niektórych okolic z liczby robotnika przeto nie ogołocić.

W dalszym ciągu uchwalono rozesać okólnik do Prezesów Rad Oddziałów, aby o walnych zebraniach członków zawiadamiały sąsiednie Oddziały a zarazem i komitet Tow. gosp., który dołoży starań, by na te zebrania wysłać delegata.

P. Brykczyński imieniem sekcji hodowlanej zawiadamia o zwinieniu obory pół krwi Simmental w Podmiechalcach wskutek wyzierzawienia tego majątku. Na wniosek referenta uchwalono w zasadzie założyć obory pół krwi Simmental u p. Zdzisława Ładomirskiego w Markowcach Oddz. Tłumacki i założenie stacji knura u Fedora Martyńskiego w Ołz. Nadwórniańskim. Propozycję kooptowania p. Stanisława Chaniewskiego, profesora hodowli w Akademii rolniczej w Dublanach, na członka sekcji hodowlanej komitet zatwierdził jednomyślnie.

Imieniem sekcji chowu koni przedstawił p. Wiesiołowski program zużycia obu subwencji na r. 1903, mianowicie: ze subwencji państwowej w kwocie 6666 kor. przeznaczą się:

na wypłaty 20 stacyj ogierów	. . .	6000 kor.
na koszty kancelaryjne i podróże	. . .	500 „
na premiowanie klaczy i źrebiąt	. . .	166 „
Razem	. . .	6666 kor.



ze subweneyi krajowej w kwocie . . . . .	6666	„
wraz z resztą kasową z r. 1902 w kwocie . . . . .	1300	„
Razem	7966	kor.
na zakupno ogierów . . . . .	6432	„
na koszta kancel. i podróże . . . . .	700	„
na premiowanie . . . . .	534	„
Razem	7966	kor.

Sekeya wnosi następnie przyznanie subweneyi dla ogierów prywatnych a mianowicie: 1. u. p. Jana Zadurowicza w Orelu oddz. Pokucki 2. u. p. Kajetana Abgarowicza w Dabienku, Oddz. Podolski.

Na wystawę przeglądową koni włościańskich w Skwarzawie Odd. Brody Złoczów przeznaczyć kwotę 500 K. Propozycje te w zupełności komitet zatwierdził.

P. Frommel zawiadomił komitet, że grono profesorów Akademii rolniczej w Dublinach delegatem do komisji urządzającej kurs dla oficjalistów prywatnych wybrało profesora Pomorskiego, jakoteż że program kursu już jest opracowany — termin zaś kursu na koniec lut-go br. naznaczony. Chodzi jeszcze o przyznanie fundusów na opędzenie kosztów kursu — komitet preliminował tyle, ile w roku ubiegłym tj K 1270 z funduszu na wykłady rolnicze.

Dr. Szyszyłowicz zawiadomił wreszcie komitet, że komisya dla targu nasion już odbyła narady przygotowując targ ten na dnie 25, 26 i 27 lutego br proponuje zarazem:

1. wzmocnić tę komisję powołując do niej profesora Pomorskiego z Dublin, profesora Rogóyskiego z Krakowa, pp Janowskiego i Langiego, asystentów stacyi botaniczno rolniczej we Lwowie.

2. Na zastępców rolników zgłaszających nasiona własnej produkcji powołać firmy następujące: Związek handlowy Kolek rolniczych, Bank rolniczy we Lwowie i Dom komisowo-rolniczy St. Komornickiego we Lwowie.

3. Za zasadę przyjęto sprzedaż na podstawie wystawionej próbki.

Koszta wystawy preliminowano na kor. 2000 z czego Wydział kraj pokrył już 300 koron, od rządu spodziewana jest subweneya 1000 kor. resztę zaś 700 kor. miałyby pokryć komitet z różnych reszt kasowych

Komitet przyjął powyższe sprawozdanie do wiadomości — uchwalił wykonać żądania komisji pod 1, i 2. podane, jakoteż zatwierdził prelmnarz kosztów.

Na tem przewodniczący zamknął posiedzenie.

## WIADOMOŚCI Z ODDZIAŁÓW.

**Walne zgromadzenie lwowskiego oddziału Tow. gosp.** odbyło się w dniu 4. stycznia b. r. W wstępnej swej przemowie zaznaczył przewodniczący, p. Wiesiołowski znaczne polepszenie stosunków chowu bydła i świń w lwowskim powiecie Szersza akcyja oddziału na polu ekonomicznem krepowana jest brakiem czynnych członków i brakiem fundusów. Temu przypisać należy że projektowany kurs gospodarstwa domowego dla kobiet nie przyszedł do skutku.

Obszerna dyskusya wywiązała się nad wnioskiem p. Tretera, który żądał, aby ze względu na korzyści, jakie wybudowanie kolei Lwów-Winniki przyniesie powiatowi, oddział lwowski zwrócił się do Rady powiatowej o udzielenie subweneyi na cele budowy tej kolei.

Większość członków oświadczyła się atoli przeciw temu wnioskowi, wychodząc z zapatrywania, że powiat lwowski będzie miał w stosunku do stolicy, małe tylko korzyści z projektowanej linii kolejowej.

Przy wyborach członków Rady nadzorczej na następujące trzechlecie, wybrano: prezesem p. Wiesiołowski, który już od lat 22 tę godność piastuje, zastępcą p. Dra Bielińskiego, na członków rady pp. Horocha, Komornickiego, X. Hanickiego, Müntera, Tynieckiego, Balickiego, Madejskiego, prof. Pawlika i prof. Szpilmana. W końcu uchwalono zwrócić się do komitetu Tow. gospodarskiego, a w dalszym ciągu także do Rady ogól-

nej Tow. o założenie przy Towarzystwie biura rachunkowego, którego urzędnicy mieliby pouczać członków w sprawach rachunkowości gospodarskiej a ewentualnie zakładać wzorowe księgi gospodarskie

Pod koniec zebrania rozlosowano między obecnych włościan drobne narzędzia rolnicze i przybory do gospodarstwa domowego.

**Walne zgromadzenie stryjsko-żydaczowskiego Oddziału c. k. Towarz. gosp.** odbędzie się w Stryju w sali Rady powiatowej 12. stycznia 1903, o godzinie 2 popołudniu z następującym porządkiem dziennym:

1. Sprawozdanie z czynności w roku 1902 w skróceniu (Przewodniczący)

2. Sprawozdanie kasowe za r. 1902 (komisya rewizyjna)

3. Przyjęcie nowych członków.

5. Wybory na dalsze trzechlecie 1903-1905 a) Prezydium Oddziału b) Rady Oddziału (ewent. w stosunku do zwiększonej ilości członków pomnożonej) i ewent. zastępców c) Komisji rewizyjnej rachunkowej d) uzupełniające do komisji licencyon. buhajów e) delegatów na najbliższe Zgromadzenie Rady ogólnej Towarzystwa (Oddział wybierze 5, względnie 6 delegatów w stosunku do ilości swych członków).

5. Sprawy bieżące: a) odbycie kursu weterynarsko-położniczego w Stryju b) wnioski członków zgłoszone pisemnie przed walnym zgromadzeniem.

6. Wnioski członków.

Rada Oddziału prosi wszystkich Członków o staranie się, by jak największa ilość nowych członków do Oddziału przystąpiła. Zgłoszenia należy przed posiedzeniem podać, w tym celu arkusze będą na sali wyłożone.

## Drobne wiadomości.

**Obrazy z Galicji.** W seryi ostatnich numerów *Wiener Landw Zeitung* znajdujemy cały szereg sympatycznych artykułów poświęconych opisom stosunków rolniczych galicyjskich i opisom kilku wybitniejszych pod pewnymi względami majątków. Obszerniejsze opisy poświęcono gospodarstwu w Rudzie różanieckiej br. Ludwika Watmanna, w Mikolicach p. Jerzego Turnaua, i Ordynacyi Przeworskiej. Ryciny pięknych sztuk bydła z tych gospodarstw urozmaćają opis i dają sposobność poznania naszej hodowli i po za granicami kraju.

**Popyt na bydło z naszych obór zarodowych.** Dowiadujemy się, że do jednej z obór zarodowych pełnej krwi oldenburskiej, co prawda wzorowo prowadzonej, nadeszły zamówienia na materiał rozplodowy z Czech, i to tak na buhajki jak i na materyał żeński. Widzimy, że hodowla bydła u nas postąpiła mocno skoro już otwierają się miejsca zbytu w krajach, w których już od dawna chów bydła wysoko kwitnie. Najlepszy to dowód, że kierunek w jakim postępuje praca Tow. Gospodars. względnie jego sekeyi hodowlanej, jest dobry.

**Wpływ rozmaitego przechowania ziemniaków na wartość mączki.** Aby przekonać się dokładnie, jaką zmianę w zawartości mączki w ziemniakach wywołuje przechowanie ich zrobiono próby z rozmaitego rodzaju przechowaniem, które wykazały co następuje. Przez pół roku zakopowane ziemniaki stosownie do ich zachowania się zatrzymały mączki w procentach pierwotnej zawartości:

1. przy przechowaniu chłodnem, jasnem i suchem pozostało 87.8% mączki

2. przy przechowaniu chłodnem, jasnem i wilgotnem pozostało 65% mączki

3. przy przechowaniu ciemnem a suchem 60.4% mączki

3. przy przechowaniu ciemnem a wilgotnem 64.6% mączki

5. przy przechowaniu ciepłem jasnem i suchem 59% mączki

6. „ „ „ „ a wilgotnem 50.8% „

7. „ „ „ „ ciemnem a suchem 63.9% „

8. „ „ „ „ a wilgot 54.4% „

Z powyższych więc prób wynika, że ziemniaki przechowane w wilgoci i ciepłe najczęściej tracą mączki, zaś przechowane chłodno i sucho najmniej jej utracają. Dalej pokazuje się, że światło nie wywiera żadnego wpływu na przechowanie ziemniaków.



**Dojenie metodą Hegelunda.** Przed paru miesiącami poświęcił się obszerniejszą wzmiankę nowej metodzie dojenia, której uczy duński weterynarz Hegelund i która swoimi rezultatami zainteresowała rolników całego świata. Zeszłego lata wykonał F. W. Wolf na uniwersytecie w Madison (Wisconsin) doświadczenie z tą metodą. Ostateczne rezultaty były następujące: Sposób dojenia metodą Hegelunda wydaje się przede wszystkim bardzo odpowiedni dla małych gospodarstw, gdzie sama rodzina właściciela wykonuje żmudną pracę dojenia i gdzie nie zależy zbyt na stracie czasu. Również bardzo wskazane jest zastosowanie tej metody w większych gospodarstwach u krów młodych, aby mleczność możliwie podnieść, przede wszystkim zaś w oborach zarodowych, gdzie chodzi o przeniesienie tych cennych własności na potomstwo. Hegelund ma przede wszystkim zasługę, że nie tylko gruntownie metodą swoją udowodnił, iż ilość mleka zależna jest od staranności dojenia, ale także granicę możliwego zysku cyfrowo określił.

(tr.)

**Związek niemieckich fabryk żużli Thomasa w Berlinie** rozpisuje nagrody na najlepszą pracę naukową w zadaniu badań nad podniesieniem urodzajności gleby przez czynność bakterij i innych mikroorganizmów pod wpływem sztucznych nawozów a w szczególności żużli Thomasa.

Najnowsze badania wykazały, że oprócz dokładnie już poznanych bakterij brodawkowych na korzeniach roślin motylkowych istnieją w ziemi inne jeszcze bakterye, które posiadają zdolność przeprowadzania azotu atmosferycznego w związki azotowe i mają mieć tem samym przy odpowiednich warunkach doniosłe znaczenie dla rozwoju roślin uprawnych. Na podstawie dotąd znanych badań można również przypuszczać, że pewne bakterye wpływają również w innym kierunku na chemiczne i fizyczne własności gleby np. przez zamianę składników mineralnych ziemi w stan dla roślin przyswajalny, przez wpływ na strukturę gleby i t. p.

Dla zachęty do licznych badań naukowych i doświadczeń praktycznych nad temi kwestyami, o wielkiej dla rolnictwa doniosłości, rozpisuje wspomniany związek fabryk żużli Thomasa cztery nagrody za najlepszą pracę w tym przedmiocie. Pierwsza nagroda wynosi 15.000 M., następnie 10.000 M., 6.000 M., i 4.000 M. O nagrodę mogą się ubiegać prace naukowe, zarówno doświadczenia przeprowadzone przez praktycznych rolników bez względu na narodowość. Metoda i zakres badań pozostawia się do woli.

Prace mają być nadesłane pod adresem związku (Berlin S. W. *Hafenplatz 4*) do 1. lutego 1906.

Nagrody rozdane będą na podstawie oceny grona sędziów, złożonego z wybitnych sił zakładów naukowych niemieckich. (i)

## Pytania i odpowiedzi.

**Pytanie 3.** Skąd pochodzi, że mleko już po paru godz. po wydojeniu staje się gorzkim tak samo śmietana — krowy jedzą w obfitości brahę ziemniaczaną, ziemniaki przerabiane w gorzelnii nie są zmarznięte, naczynia czyste. Co na to radzić?

(K.)

**Odpowiedź:** Gorzki smak mleka, śmietany i masła może być spowodowany zakaźnym zapaleniem wymienia, nienormalnym kwaśnieniem śmietany, złą zepsutą paszą lub paszą zawierającą goryczkę.

W razie, gdy wada spowodowana jest zapaleniem wymienia, należy chorą krowę, osobno zupełnie doić i mleko usuwać, gdyż mleko takie posiada własność zakażenia mleka zdrowego. Przede wszystkim zaś, należy zasięgnąć porady weterynarza, co do chorej krowy. Jeśli wada występuje z powodu nienormalnego kwaśnienia śmietany, to przyczyną tego mogą być stare naczynia blaszane, z których starto cyne, lub brak czystości w stajni lub mleczarni. W ostatnim wypadku należy przeprowadzić ścisłą desynfekcję lokalu (palenie siarki, w ostatnich czasach bardzo polecane formalinowanie, mycie żłobów i stanowisk wodą wapienną i td.), prócz tego pasteuryzowanie śmietany przynajmniej jakiś czas i następnie stuczne zakwaszanie, czy to zdrowym zbieranem mlekiem, czy też czystymi kulturami. Powyższe energiczne środki są w tym wypadku konieczne, gdyż wada występuje zazwyczaj uporczywie.

Jeśli wreszcie wada spowodowaną została przez nieodpowiednią paszę, to ustępuje ona łatwo przez jej zmianę. Przy-

czynę tę łatwo odkryć, gdyż gorzknienie występuje już w świeżem słodkim mleku, a najdalej w kilka godzin po wydojeniu.

tr.

**Pytanie 4.** Gdzie możnaby się u nas obznajomić z dojeniem krów sposobem Hegelunda?

F. M.

**Odpowiedź:** Kurs dojenia metodą Hegelunda w Ladelund (Dania) odbył pan Henryk Rozwadowski, kierownik krajowej szkoły rolniczej w Bereźnicy (p. Stryj) i sposób ten wprowadził w szkole przez siebie kierowanej. Udzieli chętnie wszelkich żądanych wskazówek — Dnia 28 lutego o godz. 4-tej popołudniu odbędzie się w Przemysłu podczas wystawy mleczarskiej odczyt Pana Rozwadowskiego o tej metodzie połączony z demonstracjami.

(tr.)

**Pytanie 5.** Jakiego użyć środka i postępowania, aby szczepki, których kora została przez myszy ogryziona nie uschły.

**Pytanie 6.** Jaka z bron (stałowych) nadaje się i do wydzierania mehu na łąkach — jej cena i gdzie do nabycia? czy nadałaby się ona i do skródzenia ziemniaków posadzonych za znaczniem przykrytych płóżkiem. P.

## Wiadomości handlowe.

### Ziemiopłody.

**Wiedeń, 8. stycznia.** Pszenica cisańska 8'55—8'90, (waga hl. 78—82 kg.) banatka 8'15—8'65, słowacka (75—80 kg.) 7'60—8'10, z doliny rzeki Morawy (76—77 kg.) 7'60—8'10; pszenica na wiosnę 7'81—.

Żyto najlepsze węgierskie (72—75 kg.) 7'15—7'30, słowackie (71—74 kg.) 7'—7'25, inne odmiany 7'—7'15, żyto na wiosnę 6'96.

Jęczmień przedni morawski 7'20—8'25, pośledniejszy 6'20—8'00 pastewny 5'20—5'70.

Owies węgierski i morawski 6'85—7'—, pośledniejszy 6'50—6'70 owies na wiosnę 6'35.

Kukurudza węgierska i rumuńska stara 7'10—7'15, nowa 5'75—5'90 cynkantyna stara 7'10—7'25 nowa 6'60—6'80.

**Budapeszt, 8. stycznia, (Giełda zbożowa)** Pszenica na kwiecień 7'72, żyto na kwiecień 6'64, owies na kwiecień 6'07, kukurudza na maj 5'73, rzepak na sierpień 11'70—11'80.

Uspособienie silniejsze.

**Lwow, 9. stycznia 1903.** Pszenica gotowa 8'10—8'30, na termin 8'—8'25, żyto gotowe 6'70—6'90, na termin 6'50—6'75, owies obrotowy gotowy 6'50—6'70, na termin 6'25—6'50, jęczmień pastewny 5'25—5'75, brow, 5'75—6'25, rzepak 9'50—9'75, lnianka 8'50—8'75, groch pastewny 6'50—6'75, do gotowania 7'75—10'—, wyka 5'75—6'75, bobik 5'75—5'90, hreczka— kukurudza nowa 6'20—6'40, stara 0'—0'—, chmiel 56. kg. — konieczyna czerwona 70—85'—, biała 75—125'—, szwedzka 65—95, tymotka 26—35'—, spirytus paritas Tarnopol gotowy 15'50—15'75, ekskontyngent 8'25—8'50.

Uspособienie niezmiennie.

Bank rolniczy we Lwowie.

### Spirytus.

Wiedeń, 8. stycznia Spirytus kontyngent. 35'80—36'20.

### Bydło i trzoda.

**Na targ bydła w Podgórzu** doprowadzono dnia 2. stycznia 1903 r. bydła rogatego sztuk 202, nierogaczyny sztuk 104, cieląt, sztuk 129.

Płacono za 100 kilogr bydła opasowego lepszej jakości od 60—66 koron, średniej jakości od 56—60 koron, cieląt od 70—74 koron, trzody od 72—72 koron.

**Wiedeń, 6. stycznia** Na wczorajszy targ bydła rogatego, przeznaczonego na rzeź, sprzedano ogółem 4743 sztuk, z tego z Galicyi 889, z Bukowiny 48. Przebieg targu był spokojny. Ceny spadły o 1/2 korony. Niesprzedano sztuk 39.

Galicyjsko-Bukowińskich wołów sprzedano: 140 sztuk po 56 do 64; 620 po 65 do 73; 143 po 74 do 78; 6 po 79 do 81 koron.

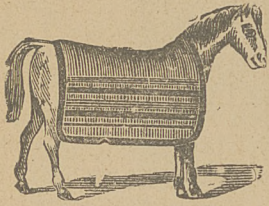
Buhaje podtuczne bez różnicy pochodzenia kupowano po 58 do 72. krowy podtuczne po 54 do 65, bydło chude po 36 do 52 koron, wszystko za cetnar metryczny żywej wagi.

**Wiedeń, 6. stycznia** Na targ nierogaczyny przywieziono ogółem 9852 sztuk świń, między temi 3.993 świń galicyjskich. Ceny za tuczne świnię węgierskie 108—110 h., za galicyjskie młode świnię 76—90 h., za 1 kilogram żywej wagi.

Nakładem galicyjskiego Towarzystwa gospodarskiego.

Redaktor odpowiedzialny Prof. Dr. Kazimierz Miczyński.





Połączone fabryki towarów wełnianych oferują obecnie przenie o około 4000 sztuk tak zwanych

### Wojskowych derek na konie

po bajecznie niskiej cenie tylko 2 zł. 10 ct. za sztukę a 4 zł. za parę

(6 par odsyła się franko).

Te grube nie do zniszczenia derki są tak ciepłe jak futra ciemno-szare lub brunatne, wielkości 1:0x200 cm. więc okrywają całego konia.

Wyraźnie pisane obstalunki, które załatwia się tylko za braniem pocztowym lub przy nadesłaniu z góry należytości proszę nadsyłać do

## Steiner'a

### Domu komisowego

połączonych fabryk derek w Wiedniu, II. Taborstrasse 27.

Za nieodpowiadający życzeniom towar obowiązują się pie niąże zwrócić.

Tysiące pism z uznaniem i obstalunkiem powtórny i tak: Z zarządu dóbr ks. Schwarzenberga w Turach; A. Koven, burmistrz w Podkay, Fre. Levstek w Cerne; Alher'a hotel Pettenau, Noisternig w Mallinz, Wny Prob. Bardyn w Lany Rotter w Suchej doli itd.



### Zarząd dóbr

#### Mikulice Przeworsk

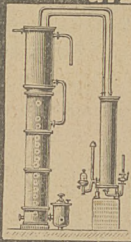
sprzedaje do siewu: **Jęczmień Hauna** pierwszy zbiór z oryginalnego cena 17 kor. **Owies Duppawski** pierwszy zbiór z oryginalnego cena 18 K. **Owies Rychlik** własnej selekcyi, wczesny, niewybredny 20 kor. **Owies Ligowo** własnej selekcyi, późny nie wylega cena 20 kor. Ceny rozumieją się za 100 kg. bez worka loco Przeworsk, ziarno ciężkie, dorodne, starannie na tryerze odczyszczane. **Ziemiaki Dołkowskiego** pierwszy zbiór z oryginalnych, różne odmiany, cena 8 kor z workiem loco Przeworsk. 1-10

Do Nr. 2-go Rolnika załącza się dodatek znanego specjalisty **Th. Konetzky Säckingen** Baden, Niemcy.

Zarząd folwarku **Przedzielnica** p. Niżankowice pod Przemysłem poszukuje **ekonomicz** na stół. Kompetent musi być obznajomiony dokładnie z gospodarstwem bez obronki, nazwanymi zielonymi i sztucznymi, intensywnym zbożowym i buraczanem, tudzież posiadać zamiłowanie do obranego zawodu. 1-3



## Kompletne urządzenia gorzeln. NAJLEPSZE i NAJTAŃSZE APARATA ODPEĐOWE



aust. pat. 49/929 węg. pat. 14673.

FABRYKA MASZYN I ODLEWARNIA ŻELAZA

**E. BREDT i Ska**

w OTTYNII (GALICJA.)

400 Zatrudnia robotników.



## W Hulczu

o. p. loco stacya kolei Belz są na sprzedaż buhajki pełnej krwi Siementalskiej po 60 cent. za kilo żywej wagi, zaś pół krwi po 40 cent. z obór zarodowych, dalej prosieta pełnej krwi rasy Yorkshiere od 2-8 miesięczne w cenie za knurki po 14 zł. z miesięczne z loszki 2 miesięczne po 12 zł za sztukę w tym stosunku co miesiąc starsze o 2 zł. więcej Jest też na sprzedaż kłacz ryśaczka 16 miary ciemno-szpakowata 4 letnia. Trieur całkiem nowy z fabryki Claytona siewnik 17. rzędowy używany i maszyną do robienia mat 2. szwowa. Bliższa wiadomość u zarządu dóbr. 2-12

Założony ogród 5 morgów pole, cieplarnia z centralną ogrzewalnią wraz z mieszkaniem jest we Lwowie tania do wydzierżawienia lub sprzedania. Oferty pod R. R. przyjmuje biuro dzienników Ploha Lwów, ul. Karola Ludwika 9. 1-3

**Kartofle** do nasienia **Topaz** i **Karmazyn** najplenniejsze z wysoką zawartością skrobiu po 4 kor. **Owies „Kolumbusz szkoocki“** Jęczmień „Hauna“ po 15 kor. za każde 100 kg. netto na miejscu lub do stacyi kolei Podszumłana Lipiec dolnej o 50 hal. wyżej. Zarząd folwarku Sarnki dolne p. Bursztyn. 1-4

Na sprzedaż kartofle zdrowe **Topazy** (20%) i **Gracye** (22%), zgłoszenia do Zarządu dóbr w Martynowie p. w miejscu. 1-6

## Ważne dla gorzeln!

**Kolejka wąskotorowa** do przewozu kartofli, pod korzystnymi warunkami do sprzedania. Zgłoszenia pod „Szyny i wózki“ do Administracji Rolnika. 1-3

## Do sprzedania

z powodu wydzierżawienia majątku! **Kompletne urządzenie młeczarni** składające się: z wirówki turbinowej na 500 lit. w godzinie, drugiej ręcznej, basenu na 500 lit. do podgrzewania mleka parą, 2 basenów na wodę, płuczki parowej do naczyń, kotła parowego z armaturą, maślnicy, wygniataczów ttp. z naczyniami do transportu mleka i roboczeni na 1500 lit. mleka dziennej przeróbki wystarczającymi. Młeczarnia jest w ruchu; narzędzia zakupione w r. 1900 od tow. akcyj. Alfa Separator. 30 krów dojnych i 30 jałówek od 3 do 1 roku należących do obory pół krwi zarodowej. Bliższych objaśnień udziela **Zarząd dóbr** w Podmiechawicach o. p. Zurów, 4-10

**Ogrodnik** rutynowany, praktyczno-teorytycznie zdolny we wszelkich gałęziach ogrodnictwa i pszczelnictwa, chlubnymi świadectwami może się wykazać. poszukuje posady do większych ogrodów. Żonaty w wieku lat 47. Łaskawe zgłoszenia z dodaniem warunków. **Jan Bednarski** Łoszniów p. Mikulińce. 2-3

Używane sanie Baruciane i poczworny półkryty fajeton, Sandóht, Dar-ntes i siodło damskie tania do nabycia. **Stromenger**, Lwów. 2-5

Poszukuje się 70 ct. m. wyki nasiennej, próbki z podaniem ceny proszę nadsyłać do zarządu dóbr **Grochowce** p. Pikulińce, stacya kol. Przemysl. 4-5

## Zarząd Zamosta

p. Brzeżany poszukuje 3 c. m. nasienia konicyzny czerwonej wolnej od kianiki. 3-3

## Zarząd dóbr Jaśmierz

p. loco ma na sprzedaż wiązałko żniwiarkę całkiem nową nieużywaną z Fabryki Cormika. Do siewu ma na sprzedaż owies Ligowo w cenie 20 kor. loco stacya Jaśmierz. 3-3

Bezpieczny w użyciu wysoko niezapalny **Olej opałowy** dla gorzeln i innych fabryk dostarczamy najtaniej. Korzyść w przeciwstawieniu do węgla rzeczywista. Wydatki połączone z rekonstrukcją nieznaczne. Na żądanie podejmujemy się rekonstrukcyi jedynie za zwrotem własnych wydatków. **Rafinerya nafty Fibicha i Stawiarskiego Chorkówka.** 4-6

## Kurnik wiązownicki

(poczta loco) ma do zbycia: Kury Langshany trójka po 16 K. „ włoskie kuropatwie trójka „ 12 „ „ zielononóżki trójka „ 12 „ Koguty Dorking sztuka „ 6 „ Kaczki Peking trójka „ 14 „ Gęsi endemskie „ 26 „ Indyki amerykańskie „ 26 „ „ białe „ 26 „ 2-3

W czasach gdzie skarżą się ogólnie na brak zdolnych **agronomów** poleca swoje usługi od lipca 1903 jako **Dyrektor dóbr** lub **administrator** zdolny i energiczny agronom z kanecją dwadzieścia tysięcy koron.

Adresu udzieli agencya dzienników Sokołowskiego, Lwów Pasaż Hausmana. Posrednictwo będzie sowiec wynagrodzone. 5-3

**Rzadca** ekonomiczny w sile wieku mogący się wykazać chlubnymi świadectwami i poleceniami wybitnych obywateli w kraju, poszukuje posady od 1. Marca 1903. r., w danym razie złoży kanecję Wiadomości w red. „Rolnika“. 1-4

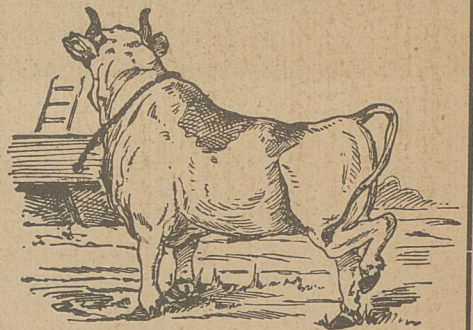


## GRUDE

u bydła usuwa niezawodnie skutkująca maść z apteki i **wyrobni specjalnych środków weterynaryjnych w Bursztynie.** Blaszanek 1/4 kilowe w cenie po 2 K.

Liczne uznania i listy pochwalne!

5-10



## J. W. Obywatel ziemski

chcący podnieść dochody majątku a uniknąć strejków rolnych raczy powierzyć zarząd rolnikowi pochodzącemu z Galicyi, w sile wieku, z dłuższą praktyką, teoretycznym zawodem wykształceniem agronomicznym z W. Ks. Poznańskiego.

Adres poda z grzeczności W. Pan T. Dzieciotowski dzierżawca dóbr w **Gologórach.** 2-3



## Dom dla Ziemi.

Dom dla Ziemi.

Pługi sackowskie, brony pat. Laake, siewniki pat. Zimmerman, kieraty, młocarnie, młynki

### E. Kühne Moson

Motory „GNOM“ benzynowe  
Żniwiarko-wiązalki, żniwiarki i kosiarki

### Mc. Cormick.

Garnitry **NICHOLSON** parowe.

Maszyny **BÖLTEGO** do szycia mat,

Młeczarnie **JURANY** Separatory

Największy w kraju SKŁAD NASION.

Dom dla Ziemi.

## Dom dla Ziemi. 29 - 36

Dom rolniczo-produkcyjny

## Ernest Bahlsen

**KRAKÓW**

posiada na składzie

### KONICZYNE

czerwoną, gruboziarnistą starannie oczyszczoną z gwarancją za wolność od kanianki, czystość i siła kiełkowania według norm stacy botaniczno-rolniczej we Lwowie.

Specjalne oferty i próbki na żądanie

2-2

**DUBLAŃSKI**

## KALENDARZ ROLNICZY

na rok 1903

wydany przy współdziałaniu prof. St. Chaniewskiego, St. Królikowskiego, Dr. St. Pawlika, K. Szulca  
przez

Prof. Józefa Mikułowskiego-Pomorskiego

kierownika krajowej stacy doświadczalnej chem.-rol. w Doblanach.

Książka ta jest niezbędną dla każdego rolnika polskiego.

Oprócz starannie zredagowanej części kalendarzowej, zawiera tabele, formularze i mnóstwo cennych wskazówek ze wszystkich dziedzin rolnictwa.

Cena egzemplarza oprawionego w płótno

**Kor. 3.60,**

2-3

z przesyłką (opaska polecona) Kor. 4.

Nakład księgarni H. ALTENBERGA we Lwowie.



## Patentowane pompy KLINGS'A

są najlepsze i najtańsze do wody i gnojówki, Działalność w godzinie 12.000 litrów. Ceny:

Drewniane Nr. 2. 3 4 5 6 7 m. głęb  
Kor. 29 32 36 40 49

Kute żelazne Nr. 3. wewnątrz i zewnątrz pocynkowane, nie rdzewieją nie zatykają się:  
3 4 5 6 m. głęb.

Kor. 40 49 58 68

Rozpryskiwacz do gnojówki żelazny kuty: sztuka 9 kor.

**Józef Klings, Altrohtwasser,**  
**Szląsk austriacki.**



## Do wydzierżawienia

dobra

# Burakówka

w pow. zaleszczyckim, około 10 klm. od stacy Dżuryn gościńcem — około 12 klm. od stacy Tłuste oddalone, od 24. czerwca 1904.

2 folwarki około 1362 ha roli doskonalej 95 ha łąk, 31 ha pastwisk, liczne budynki gospodarcze, 3 młyny gorzelnia o 1344 hl. kontyngentu.

Zgłaszać się należy tylko listownie do p. **Józefy Romaszkan** w Wiedniu I. Lothringerstrasse 1b. albo do **Jul. Brunickiego** w Podhorecach v. Stryj.



## ORYGINALNE H OCYLE

ZAWSZE OSTRE, ZATRATOWANIE NIEMOŻEBNE. - - - - -

### OSTRZEŻENIE!

Dobroć tych H ocyli polega na użyciu do wyrobu osoblwej stali, którą my tylko używamy. Aby się ustrzedz przed szkodą, należy odrzucać wszelkie naśladownictwa, żądając wyraźnie przy kupnie

ORYGINALNYCH H OCYLI  
Z MARKĄ FABRYCZNĄ

## LEONHARDT i Spółka

Berlin — Schöneberg,

Jeneralny zastępca na AUSTRO-WĘGRY

## KASZAB & BREUER, BUDAPEST VI.

5-10