

# „ROLNIKA”

okładka inseratowa.

Biuro redakcyi i administracyi: Lwów, Karola Ludwika 3.

**CENA OGŁOSZEŃ:** 16 h. od wiersza cztery razy łamanego drobnym drukiem. Szósta część strony 8 K. Czwarta część strony 12 K. Trzecia część strony 15 K. Połowa strony 20 K. Cała strona 40 K. Przy częstszem inserowaniu opust stosowny a to przy catorocznem aż do 50%.

Czytelników naszych prosimy, aby zamawiając cokolwiek podług inseratu w naszym piśmie powoływali się zawsze na „Rolnika”.

## ODDZIAŁ HANDLOWY

Komitetu c. k. gal. Towarzystwa gospodarskiego  
we Lwowie, ul. Karola Ludwika 3.

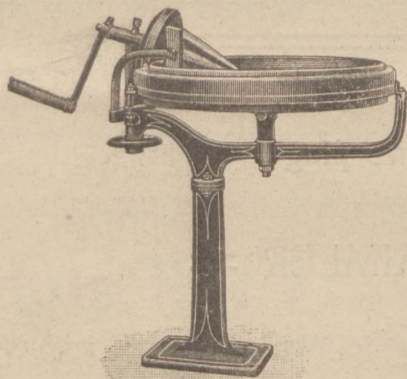
Pośredniczy w zakupie **wszelkich nawozów sztucznych** maszyn, narzędzi rolniczych i nasion. Rabaty przyznane Komitetowi przez fabryki rozdziela się pomiędzy odbiorców.

KATALOGI PRZESYLA SIĘ NA ŻĄDANIE OPŁATNIE.

## BURMEISTER i WAIN TOWARZYSTWO AKCYJNE DLA BUDOWY MASZYN i OKRĘTÓW.

FILIA BIURA TECHNICZNO-MLECZARSKIEGO przy c. k. Galicyjskiem Towarzystwie Gospodarskiem

LWÓW — ULICA KAROLA LUDWIKA, LICZBA 3.



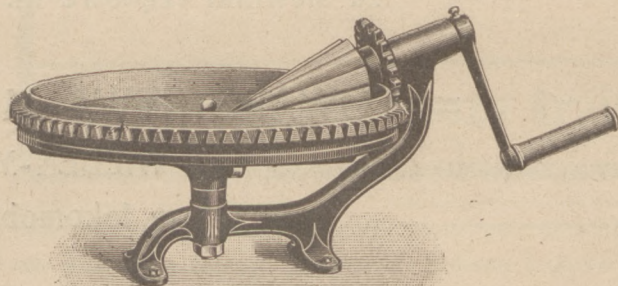
Wygniatacze „PERFECT” ręczne i motorowe.

STÓŁ Z POCHYŁOŚCIĄ DO ŚRODKA.

Łatwe do czyszczenia. ....

Łatwo rozbieralne. ....

Praktyczne w pracy. ....



Nr. 0 1 2 3  
Średnica stołu 500 600 800 1.000 milimetrów.

Kompletne urządzenie mleczarni. — Porady i informacje darmo.

W przyjmowaniu zamówień i udzielaniu bliższych wyjaśnień pośredniczy również Oddział handlowy c. k. Galicyjskiego Towarzystwa Gospodarskiego we Lwowie.

# S. A. BUBERA Synowie

LWÓW, Gródecka 20.

CZERNIOWCE, Pocztowa 12.

Na odbytej od 29 maja do 4 czerwca b. r., staraniem **Oddziału Tarnopolskiego c. k. Towarzystwa Gospodarskiego**, wystawie maszyn i narzędzi rolniczych, przyznano nam, względnie fabrykom naszym, **złoty medal** (najwyższą nagrodę), co jest dal-  
szym dowodem nieprześcignionej jakości prowadzonych przez nas **maszyn rolniczych i przyborów mleczarskich**, a mianowicie fabrykom:

==== HOFHERRA i SCHRANTZA ====  
WIEDŃ-BUDAPESZT

za parowy garnitur młocarniany, parową koniczarkę, buraczarkę „Triumph“,  
rozsiewacz nawozu „Voss“, i t. p.

==== RUD. SACKA ====  
LIPSK-PLAGWITZ

za siewniki rzędowe kl. IV. a i wieloskibowe pługi.

== TOWARZYSTWA MOTOROW „DAIMLER“ ==  
WIEDŃ-MARIENFELDE  
za lokomobilę benzynową.

TOWARZYSTWO AKCYJNE ALFA-SEPARATOR  
WIEDŃ-STOCKHOLM

za centryfugi i inne narzędzia mleczarskie.

# Inżynier LEONARD NITSCH i Spółka, Kraków, ul. Kolejowa 1. 18.

projektują i wykonują:

139 23—52

## WODOCIĄGI DLA MIAST, GMIN, FOLWARKÓW, FABRYK, OGRODÓW, GMACHÓW PUBLICZNYCH, DOMÓW PRYWATNYCH, itd.

Poszukiwanie i uchwycenie źródeł. — Wiercenie studzien. — Ustawianie pomp. — Instalacje domowe z klozetami, łazienkami, itd.

CENTRALNE OGRZEWANIE WSZELKICH SYSTEMÓW i WENTYLACYE. — ŁAZNIE. — MECHANICZNE PRALNIE, SUSZARNIE, itd.

Najlepsze referencje z dotychczas wykonanych robót. — Kosztorysy bezpłatnie.



Myszy polne mogą być doszczętnie zniszczone tylko wojnymi od trucizny, jedynie pewnymi pigułkami **FUCHSOL**. — W 1 kilogramie Fuchsolu jest około 10.000 pigułek zawartych, 1 kilogram wystarcza zatem na 8.000 do 10.000 m<sup>2</sup>, by wszystkie myszy polne wytepić.

1 klg. Fuchsolu dla myszy polnych 3 korony. Przy odbiorze 5 do 50 klg. jeden klg. 2.50 koron, 100 klg. 200 koron.

Dla myszy polnych cała doza 5 koron, pół dozy 3 korony. — Dla szczurów cała doza 8 koron, pół dozy 4.50 koron.

C. k. Zarząd dóbr Holic pisze: Donoszę panu, że myszy polne, po użyciu Fuchsolu, w przeciągu pół godziny wyginęły.

Krzich, m. p., c. k. radca gospodarczy.

Wielka ilość szczurów została przez Fuchsol zniszczoną, co dotąd nie udawało się przy stosowaniu innych środków.

C. k. Komenda szkoły kadeckiej. *Sermon*, m. p., c. k. Oberst. Z całym zadowoleniem donosimy, że nasze nadzieje wytepienia myszy polnych Fuchsolem, zostały przewyższone. Możemy pański preparat polecić każdemu jako niezrównany.

33 27—40

Zarząd dóbr Karola Stummera, Oslawan.

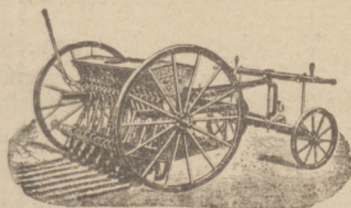
CHEMICZNE LABORATORYUM „FUCHSOL“

**S. FUCHS i Sp.** Wiedeń VII, Mariahilferstrasse 1. 38.

Na obecny sezon siewny polecają

## L. Queller i L. Heller

LWÓW, ul. GRÓDECKA



siewniki rzędowe, szerokorzutne i do koniczyn, wszystkie najnowsze systemu (kółek przesuwalnych) — bez kółek zmiennych (Schubrad).

Słynnej fabryki spółki komandytowej „TITANIA“, specjalnych fabryk dla wyrobu siewników.

Ceny niższe jak konkurencja, gwarancja pod każdym względem. 164 41—52

CENNIKI, KOSZTORYSY DARMO I OPLATNIE.

DOSTAWA NATYCHMIASTOWA.

## Uszlachetnione zboża krajowe!

ZARZĄD DÓBR GRODKOWICE, poczta BRZEZIE

poleca do siewu:

I. PSZENICĘ OSTKĘ GALICYJSKĄ w dwóch gatunkach, odznaczoną dwoma medalami na wystawie powszechnej w Paryżu:

ELITA, pochodząca z najdorodniejszych kłosów, ręką na polu wybieranych, 100 kg 28 koron.

SELEKCYJNA, pierwsza reprodukcyja „ELITY“, 100 kg 25 koron.

II. ŻYTO POLSKIE, mało wymagające i plenne, 100 kg 22 koron.

Ceny rozumieją się loco stacya PODŁĘŻE lub KŁAJ.

ZA WOREK DOLICZA SIĘ CENĘ KOSZTU.

303 2—6

## Uszlachetnione zboża krajowe!

Nie powinien u żadnego gospodarza i hodowcy brakować



PROSZEK PRZECZYSZCZAJĄCY dla koni, bydła i innych zwierząt domowych, przeciw najsilniejszym zaparciom i kolce. Uznany jako najpewniejszy środek, wywołujący rychłe działanie po zadaniu jednej dawki. Cena 10 dawek 1 kor. 80 gr. — Jedyna wyrobnia w Aptece w Bursztynie.

W domu i w podróży niezbędnymi środkami są

**Aptekarskie** 146 21—52

## BALSAMY A. THIERRY'EGO

wszędzie znane i wszędzie uznane.



Najskuteczniejsze przy złem trawieniu i towarzyszących mu przypadłościach, jak: wymioty, zgaga, zatwardzenie, tworzenie się kwasu, uczucie pełności, kurecze żołądka, brak apetytu, influenza, katar, zapalenia, osłabienia, i t. p.

Działa kojąco na kurecze i bóleści, uspokaja kaszel, rozpuszcza śluz, przeczyszcza, i t. d.

Najmniejsza wysyłka pocztowa 12 małych lub 6 większych flakonów 5 koron. 60 małych lub 30 dużych flakonów 15 kor.

Proszę uważać na jedynie prawdziwą zieloną markę ochronną z zakonnicą „ICH DIEN“.

### Aptekarska A. Thierry'ego **Maść Centyfoliowa**

uśmierniająca bole, miękcząca, uzdrawiająca. Najmniejsza wysyłka pocztowa 2 słoiki 3 korony 60 groszy, na miejscu słoik 1 korona 20 groszy.

Najzupełniejsze przekonanie, że Balsam i Maść Centyfoliowa są środkami nie do zastąpienia.

Nabyć można po przeczytaniu broszury, pełnej pism dziękczynnych i uznań. Dołącza się ją gratis do zamówień, albo na żądanie przysyła osobno.

Adresować proszę: *Apotheker A. Thierry in Pregrawa bei Rohitsch-Sauerbrunn.*

Falszerzy, sprzedających rzekomo moje autentyczne preparaty, proszę mi wymienić, celem ukarania sądowego.

Adres dla telegramów: ŚRENIAWA-LWÓW.



## FABRYKA MASZYN

## = i ODLEWNIA =

## Księcia A. LUBOMIRSKIEGO

Lwów-Podzamcze, ul. św. Marcina 11.

wykonywa wszelkie roboty, wchodzące w zakres przemysłu maszynowego:

1. Urządzenia, rekonstrukcje i reperacje gorzelni, browarów, młynów, tartaków, cegielni i innych zakładów przemysłowych.
2. Transmisje według najnowszych typów.
3. Kotły parowe, konstrukcje żelazne, rezerwoary i t. p. roboty kotlarskie.
4. Odlewy żelazne z własnych i nadesłanych modeli.

Telefon Nr. 559.

126a 18—26

## ADAM OŻAROWSKI w Strzałkach

pocztą i stacyą kolei Bóbrka

POLECA DO SIEWU JESIENNEGO WYPRÓBOWANE,  
DORODNE I PEWNE

## NASIONA ZBÓŻ OZIMYCH

tak chowu własnego, jakoteż reprodukcje znakomitych hodowców zagranicznych.

**Żyto PETKUS**, odmiana długokłosa nr. 8, drugi zbiór po oryginalnym, najplenniejsza i najpewniejsza odmiana ze wszystkich odmian żyta, istniejących w środkowej Europie.

**Żyto GRUNWALD**, chowu własnego, o olbrzymiej słomie i bardzo długich kłosach, na grunta żyzne, przepuszczalne, znakomita odmiana, pochodzi ze skrzyżowania pyłku żyta „Petkus“ sorta nr. 7, na życie „Wysoko Litewskiem“.

**Pszenica GHIRKA BASTARDKA**, chowu własnego, ogólnie znana i ceniona, na grunta mokre i nieprzepuszczalne jedyna pewna odmiana, w gospodarstwie tutejszem przewyższyła w przecięciu trzyletniem o 20 procent wszystkie inne uprawiane tu odmiany pszenicy.

**Pszenica GHIRKA BASTARDKA**, selekcja z roku 1902 i lat następnych, pochodzi z poprzedniej, prawie zupełnie na rdzę nie wrażliwa, i nie wylegająca.

**Pszenica PARASZKA**, uszlachetniona chłopska ostka, ziarno prześliczne, na najgorszych glebach ogromne plony wydaje, na rdzę nie wrażliwa.

**Pszenica TRYUMF PODOLA**, pochodzi z Niemiercza, znakomita ostka na żyzne i przepuszczalne gleby.

**Pszenica DANKOWSKA**, pochodzi z Niemiercza, prześliczna gółka biała, dojrzewa o dwa tygodnie później jak inne odmiany, na rdzę prawie zupełnie nie wrażliwa i trudno wylegająca.

**Pszenica JAGIENKA**, chowu własnego, gółka, o wielkiej słomie i długich kłosach, ziarno żółte, na żyzne gleby znakomita.

**Pszenica MOLLD'S REED PROFILIC**, czerwona gółka, na glebach żyznych, w kulturze, wydaje olbrzymie plony, i zastępuje wymarżającą u nas „Square Head“.

Cena o 4 korony wyższa nad notowania lwowskie w dniu zamówienia. — Pszenica „selekcja“ 24 koron. — Używane worki po 50 groszy. — Odstawa do stacyi Bóbrka gratis.

Zamówienia przyjmuje się tylko do 20 sierpnia; późniejsze nie mogą być bezwarunkowo uwzględnione.

Zwracam uwagę P. T. Rolników, że ziarno żyta tego roku nie jest tak dorodne, jak roku ubiegłego; w razie słotnych żniw zastrzegam się, że wszystkich ziarn zrosłych centryfuga Kaysera nie odbiera, i najgrubsze pozostawia.

Wreszcie zaznaczam, że wszystkie szlachetne odmiany pszenicy zarażają się łatwo śniecią, jeżeli śnieć jest w gruncie, dlatego, choć nigdy jeszcze śnieci nie miałem, dołączam do pszenicy doskonałą i pewną, a łatwą w użyciu bajkę przeciw śnieci, po cenie własnych kosztów, 25 groszy na korzec pszenicy.

# ROLNIK

ORGAN C. K. GALICYJSKIEGO TOWARZYSTWA GOSPODARSKIEGO

Prenumerata wynosi wraz z przesyłką pocztową:

w Państwie Austriackim:  
rocznie . . . 16 koron || półrocznie . . . 8 koron.  
W Rosji rocznie . . . 10 rubli sr.  
W W. Księstwie Poznańskim . . . 6 talarów.  
— Numer pojedynczy kosztuje 40 hal. —

wychodzi w każdy piątek.

Adres Redakcyi i Administracyi:

Dr. JAN PRYGERT,  
Lwów, ul. Karola Ludwika 1. 3.

Cena ogłoszeń zamieszczona na okładce inseratowej.

Ogłoszenia przyjmuje: Administracya „Rolnika“ i Agencya ogłoszeń, Lwów pasaż Hausmana 9.

Manuskryptów nieumieszczonych nie zwraca się.

Reklamacye uwzględnia się tylko do wyjścia numeru następnego. Przedruk bez podania źródła niedozwolony.

## TREŚĆ:

Ochrona większej własności i środki ku temu (II. Xaw. Kamocki). — Galicya w budżecie ministerstwa rolnictwa na rok 1905 (Ciąg dalszy. Z „Przeglądu Polskiego“. Napisał prof. dr. Stanisław Starzyński). — Północno-amerykański przemysł rzeźniczy (L. P.). — Kwas fosforowy i żywienie bydła. Rola soli wapiennych w assymilacji fosfatów (Z francuskiego, L. Grandeau. L. K...n). — Korespondencye: W sprawie dachówek cementowych (A. B.). — Drobne wiadomości: Jaki skutek wywierają nematody na wydajność buraków i na zawartość cukru? Ochromienie. — Żywotność jodły. — Ogłoszenie. — Wiadomości handlowe. — Fejleton: Listy z podróży (II. Napisał Maryan Jędrzejowicz). — Dodatek zawiera: Z Komitetu. — Z Sekcyi rolniczej. — Z Sekcyi hodowlanej. — Z Sekcyi ekonomicznej. — Z Oddziału handlowego. — Stan zasiewów i żniw z dniem 1 sierpnia 1905 r. — Kronika. — Bibliografia. — Rozporządzenia i obwieszczenia władz. — Okładka inseratowa.

## Ochrona większej własności i środki ku temu.

### II.

Na wyższych stopniach kultury społecznej ziemia nie może wyżywić człowieka bez pomocy kapitału.

Szerokie zastosowanie tej zasady w zachodniej Europie, musiało przynieść obfite owoce.

„Nie za darmo — mówi Szczepanowski — Anglia wydaje takie plony. Jeżeli tam właściciel ma 48 koron czystego dochodu z morga, to dlatego, że on sam, lub jego poprzednicy wyłożyli w samych budynkach i melioracyach 450 kor. od morga. Jeżeli dzierżawca prócz tego, zarabia 26 kor. od morga, to dlatego, że inwentarz jego wart 280 kor. od morga. Jeżeli więc Anglia, przynosi obecnie takie dochody, to tylko dlatego, że wiele milionów wydało się na dobre zagospodarowanie kraju.

Chcąc stworzyć równie doskonały warsztat gospodarski u nas, chcąc i u nas wytworzyć równie obfite źródła dochodu, to i u nas wypadnie dolożyć do wartości ziemi (dziś idealnej p. a.) jeszcze 730 kor. w budynkach, melioracyach i inwentarzu“.

Słowa te, nic nie straciły z upływem czasu, na wartości. Przypatrzmyż się, jak miało się u nas z zastosowaniem kapitału w rolnictwie.

Kredyt długoterminowy *par excellence* rolniczy, którego szafarzem są w ziemiach polskich Towarzystwa kredytowe ziemskie, miał dostarczyć większej własności tej

pomocy, jaką spełniać powinien w rolnictwie kapitał z a k ł a d o w y celem podniesienia wytwórczości ziemi. Niestety z tem zadaniem rozminął się. Użyto go na kupno majątków, i na spłatę rodzeństwa. Jeżeli więc większa własność zanika pod ciężarem nadmiernego obdłużenia, a rolnictwo chyli się do upadku, to powodów szukać trzeba n a p r z ó d, w nieracjonalnem spożytkowaniu długoterminowego kredytu, w odwróceniu go od tych celów, którym służyć był powinien. I nie mogło być inaczej. Pożyczka zaciągnięta, a obciążająca ziemię, bądź jako dług, bądź jako schedy majątkowe, nie zasilala ziemi, nie szła na jej pożytek, lecz przeciwnie wyjaławiała ją.

Nic dziwnego, że w takich warunkach dług nie mógł być spłacony wzrastającymi dochodami, że z postępem czasu nie zmniejszyły się ciężary, lecz rosły i byłoby niewątpliwie gorzej, niż jest, gdyby pewna choć maleńka cząstka zaciągniętych pożyczek nie udoskonalała warsztatu rolniczego, a z drugiej strony gdyby szkodliwy wpływ przeciążenia dóbr długami nie był do pewnego stopnia neutralizowany podnoszeniem się cen ziemi, bez żadnej w tem zresztą naszej zasługi. „Mogliśmy spać — jak mówi cytowany wyżej autor, a wartość tak samo by się była podniosła; nie może bowiem społeczeństwo najmniejszej rzeczy zrobić, któraby nie wychodziła na korzyść własności ziemskiej“.

Schäfle obserwując zjawisko nadmiernego obdłużenia ziemi, doszedł do tego przekonania, że kredyt ziemski o którym mówimy, należałoby na przyszłość zamknąć w granicach kredytu melioracyjnego.

Jeżeli więc teraz jest mowa o inwestowaniu ziemi, to nie można nadawać kapitałowi z a k ł a d o w e m u podrzędnego znaczenia, dowodząc, „że ostatecznie posiada go w inwentarzu żywym i martwym każde gospodarstwo, w mniej lub więcej odpowiedniej wysokości, a zależy głównie na dostarczeniu kapitału o b r o t o w e g o“.

Potrzebny jest niezawodnie i ten, ale nie należy przytem zapominać, że dominującą rolę gra kapitał z a k ł a d o w y czy nakładowy, jak go niektórzy ekonomiści nazywają. On to decyduje o owym pełnym dochodzie, dając możność udoskonalenia warsztatu rolniczego i podniesienia wytwórczości. Jeżeli tego kapitału brak, to przychodzi albo ograniczać produkcję, albo ratować się kapitałem o b r o t o w y m, a to wprowadza dezorganizację, gdyż ten ostatni posiłkowany kredytem krótkoterminowym, innym podlega w ekonomii finansowej warunkom.

W teorii ustalono, że wysokość kapitału o b r o t o w e g o, którego przeznaczeniem jest opędzać koszta całej kampanii gospodarczej pomiędzy zasiewami, a zrealizowaniem nowych zbiorów, mierzy się wartością jednorocznej produkcji, i nie wolno używać go na żadne nakłady, których realizowanie i rentowność, wymagają dłuższego czasu. Przekroczenie tego zasadniczego prawidła sprowadza deficyt i odbija się, ale już nie na dochodzie, lecz na wartości majątku.

Na ten to kapitał obrotowy trudny do zdobycia dla niezasobnego rolnika przy nadmiernem obciążeniu hipoteki, przenieść dziś chcą niektórzy całą uwagę mówiąc z rozgoryczeniem, że gdy banki chorują na nadmiar gotówki, gdy pieniądz z każdym dniem tanieje, a przemysł i handel korzystają z niego w pełni w Austro-węgierskim

banku, to jedni rolnicy chcąc go dostać, nie tylko muszą sprzedawać zboże na pniu, ale muszą jeszcze dawać weksel, który idzie do banku z żyrem handlarza, dając mu możność wycofania swoich pieniędzy i obracania w ten sposób cudzym kapitałem, a rolnik w dodatku płaci od niego procent.

Obraz to najzupełniej rzetelny, ale musimy sobie powiedzieć, że ten stan rzeczy wywołało nadużycie kredytu osobistego do celów z produkcją, nie mających żadnego związku.

Do życia przystosowują się ustawy. Banki muszą wymagać dwóch podpisów na wekslu, bo tak im każą statuty, a więc żyro, które daje handlujący nie jest wolne od ryzyka — za ryzyko zaś trzeba płacić, i w tem to leży sekret operowania cudzym kapitałem.

Forma kredytu osobistego jest najmniej wydoskonalona, a u nas specyficznym napotyka ogromną przeszkodę z przyczyny jak już mówiłem, nadużycia go do celów spożywczych, oraz z powodu trudności ocenienia zdolności kredytowej dłużnika.

Zdrowem tedy jest dowodzenie pana L., „że kredyt tego rodzaju nie mając realnego oparcia, a będąc połączony z pewnym ryzykiem, musi być ograniczony i utrudniony wymaganiami poręki, a zarazem drogi; ale oba te szkopyły trudne do pokonania dla jednostki, przestają być niemi dla ciała zbiorowego, w jakie rolnicy łączyć się mogą.

Mam na myśli zasadę wzajemnej solidarnej poręki, mniej lub więcej ograniczonej, będącej podstawą dla kas pożyczkowych systemu Raifeisena, które wśród właścian rozwijają się i u nas tak pomyślnie; dla czegożby i większa własność zamiast udawać się do żyda i sprzedawać

## Listy z podróży.

Napisał MARYAN JĘDRZEJOWICZ.

### II.

O 6-tej rano wjazd do Aleksandryi. Księżyc jeszcze świeci. Z drugiej strony różowieje jutrzienka zapowiadająca wschód słońca, a latarni morskiej — phare — jeszcze nie zgaszono. Na tle tego osobliwszego oświetlenia rysują się potężne maszty statków parowych i całe lasy małych żaglowców, tak estetycznie kształtnych, jakich się na północy nigdy nie widuje. Wszystko to razem niezmiernie urocze, zostanie na zawsze w oku i pamięci. Miasto rozkłada się półkolem. Jedna część dawno zbombardowana dotychczas leży ruiną, a pałac Khediva strzela w górę wspaniałymi lukami sklepień. Dzień zapowiada się mglisty. Zgiełk. Na statek wpadają Turcy, Arabi, Murzyni, rozbijają łokciami podróżnych, wydzierają z rąk kufry hałas iście piekielny. By uniknąć ich natarczywości, oddajemy nasze rzeczy kawasowi konsularnemu, który naprzeciwno nas wyjechał. Na małej portowej stacji siadamy do pociągu i okrążając miasto, dążymy do głównej stacji. Aleksandrya, jak wszystkie wschodnie miasta, ma osobną część europejską, która dla podróżnego nie przedstawia żadnego interesu i starą, o rysunku uderzającym harmonią tak linii jak barw, łagodnie dostrojoną do krajobrazu.

Na głównej stacji dobijamy się głodni do bufetu. Bufet: to dziury w murze, za którym zdaje się są kuchnie. W filiżankach bez spodków, z jedną łyżką na 4 osoby dostajemy wcale dobrą kawę. Do niej miejscową trancuską gazetę, z której dowiadujemy się, że w. ks. Sergiusz wyleciał w powietrze, czego żadnej tureckiej gazecie powtarzać nie wolno.

W pociągu mam dalej mile towarzystwo z okrętu. Cała droga do Kairo, gdyby nie gdzieniegdzie porozrzucone palmy, wydawałoby się jakby prowadziła przez pola europejskie. Kanalizacja wspaniała: z głównych arterii wodnych przeprowadzona w boki sieć rigoli i coraz to mniejszych rowków, do których z poumieszczonych regularnie rezerwoarów, kieratami, poruszonymi przez olbrzymie muły lub wielbłądy, czasem bawoły, wprowadzają potrzebny do irygacji prąd w dy. Pola pocięte w drobną szachownicę, na nich już dziś w lutym zielenieje bób, pszenica, kukurudza, kalafiory. To dowód co ręka ludzka zdziałać potrafi, zamieniając pustyne piaski w urodzajną ziemię.

Niebo cudownie błękitne. Oryginalne wsie arabskie budowane z gliny, z dachami płaskimi pokrytymi zeschlą łodygą kukurudzy.

Spotykani ciągle jeźdźcy, na osłach lub mułach, juczne wielbłądy, wszystko to razem przy 15° + dnia 20 lutego nie da zapomnieć, że jesteśmy na dalekim południu, prawie w podzwrotnikowej strefie — 3<sup>1</sup>/<sub>2</sub> godz. drogi, o 12-iej stajemy w Kairo.

mu zboże na pniu, nie mogła wytworzyć pomiędzy sobą związków tego samego rodzaju i w takiej organizacji szukać dla siebie kredytu krótkoterminowego? Banki rolnicze we Francji oparte są również na zasadzie wzajemności, a siecią swoją pokrywszy cały kraj (jest ich 1500) zaspokajają potrzeby rolników aż do zbytku w zakresie kredytu krótkoterminowego.

Związki o systemie Raifeisena ograniczone na liczbę osób i w dokładnej znajomości stosunków każdego ze swych członków czerpiące siłę, dają możliwość roztoczenia kontroli przy istnieniu której solidarna odpowiedzialność przestaje być groźną, nikogo więc odstręczać nie powinna. Są jednakże dwa kardynalne warunki powodzenia: 1) nie unieruchomić kredytu i 2) nie cofać się przed ofiarą czasu i pracy, jakiej sprawowanie zarządu wymaga, w której wyręczanie się płatnymi pracownikami, wprowadza zaraz akcyę na manowce. Przestrzegając tych dwóch zasad, idea samopomocy staje się płodną, w całym znaczeniu tego słowa.

Do zakładania takich związków gotówki prawie, że nie potrzeba. Stu uczestników, z których każdy wniesie sto koron na swój udział, przy dziesięciokrotnej poręce, znajdzie zaraz do rozporządzenia 100 000 kor., a przy nieograniczonej kredyt pójdzie w miliony.

Raifeisen, tworząc kasy pożyczkowe rozumował, że po wsiach trzeba dać, a nie zabierać ludziom tę odrobinę gotówki jaką mają, gdy zaś jak mówił — majątku na wsi jest dużo, a gotówki brak, to od rolnika można żądać tylko poręki.

Zorganizowanym na podstawie solidarnej poręki przedstawicielom większej własności, ten sam Bank Austro-węgierski, traktujący obecnie podpis jednostki jako

*quantité negligible*, otworzy swoje kasy na roścież, a w ten sposób kwestya kredytu krótkoterminowego jest odrazu rozwiązana.

Przez osiągnięcie go jednak, nie załatwiamy jeszcze sprawy ochrony większej własności w zupełności.

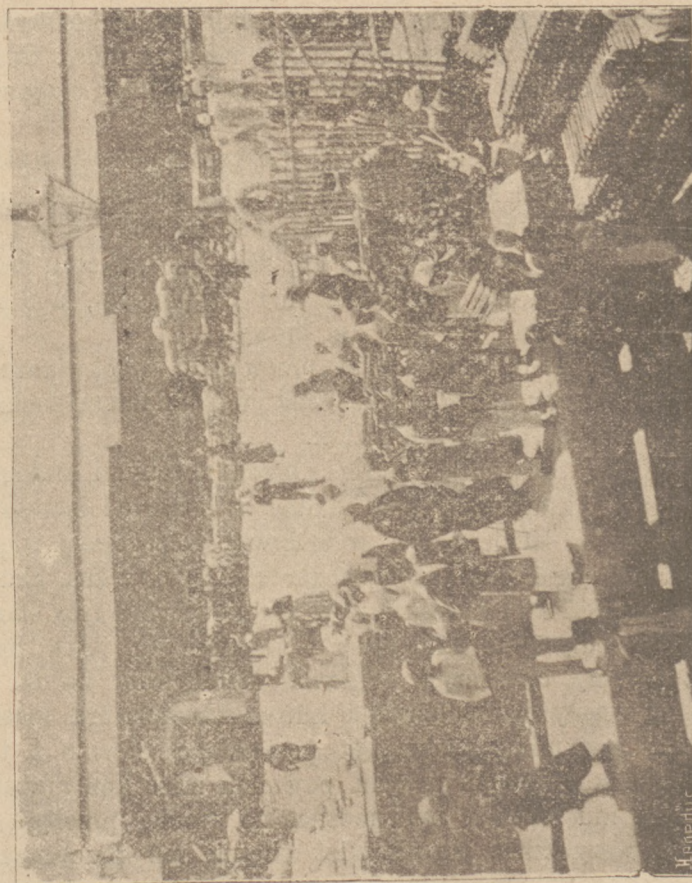
Zawsze na pierwszym planie stoi kredyt melioracyjny. Omawiałem go już w *Rolniku* obszerniej, tu jednak powrócić jeszcze do niego muszę choć w kilku słowach.

Nie stając na stanowisku tak krańcowem, jakie zajmował Schäfle, przyznać trzeba, że jeżeli kredyt długoterminowy jak był dotąd praktykowany u nas nie jest takim dobrodziejstwem za jakie uchodzi, bo obdłużył tylko i wyczerpał ziemię, i dlatego może być jedynie tolerowanym, to natomiast użyty produkcyjnie, podnoszący wytwórczość warsztatów gospodarskich, zasługuje na największe uznanie, gdyż w sobie samym niesie warunki zwrotu zapożyczonego kapitału, a jednocześnie bogaci dłużnika.

Przed 50-ciu laty Gal. Tow. kredytowe ziemskie z takim celem zostało założone, ale niestety suma pożyczek wydanych dochodząca dziś do 237 milionów, nie przysporzyła bogactwa, lecz ówsem zadłużyła nas tak dalece, że dalsze obdłużenie w granicach norm pożyczkowania dotychczasowych, jest chyba niemożliwym i niepożądanem.

Rola więc instytucji skończona, właściwie ogranicza się ona dziś do pobierania od dłużników rat pożyczkowych i realizacji kuponów.

W ten sposób doszliśmy do tego, że dziś opiekuje się Towarzystwo raczej szczęśliwymi posiadaczami listów zastawnych i przyznać trzeba, że wywiązuje się z tej roli



OBRAZKI Z ALEKSANDRYI.

arcypoprawnie, bo listy stoją dobrze na giełdzie, i gdyby tej zmianie roli towarzyszył pomyślny stan majątkowy stowarzyszonych, możnaby się od biedy pogodzić z tem, że opieka rzeczona kosztuje do 400.000 kor. rocznie, a nawet ściślej rachując więcej — bo:

|   |                            |
|---|----------------------------|
| Wydatki na zarząd czynią . . .                  | 386.190 kor.               |
| Utrzymanie gmachu na biura . . .                | 41.649 „                   |
| Podatki . . . . .                               | 80.454 „                   |
| Doroczne koszty ogólnego zgromadzenia . . . . . | 32.550 „                   |
| Razem . . . . .                                 | 540.843 kor. <sup>1)</sup> |

sumę jak na nasze stosunki wcale przyzwoitą. Niestety o ile przy takim budżecie pokaźnie prezentuje się sama instytucja, o tyle widzimy, że jej pupile nie mogąc wybrnąć z długów opuszczają szeregi i większa własność ginie. W jakich rozmiarach już to nastąpiło, wykazaliśmy na wstępie cyframi ze sprawozdań Towarzystwa wziętemi.

Jeżeli dezercya z pod sztandaru pójdzie dalej w takim jak dotąd tempie, to niezadługo może przyjść czas, że w szeregach stowarzyszonych pozostaną same latifundia i semici, rozparcelowana własność bowiem nie będzie już pewno korzystać z kredytu ziemskiego. Dla kogo wtedy pracować, z jakich elementów wybierać będziemy delegatów na walne zgromadzenia i jak wyglądać będzie instytucja obywatelska o której z taką dumą dziś się mówi?

Lat temu pięć, gdy taka perspektywa zarysowywać się już zaczynała, stowarzyszeni chcieli pchnąć instytu-

<sup>1)</sup> Cyfry z r. 1904.

Kairo, Cosmopolis południa, opisywano tyle razy, że silić się na to nie będę. Zaznaczę tylko oryginalne wrażenie, które raz za raz na wstępie każdego uderzyć musi: tłumy odartych Arabów, przez które przeciskają się elegantki paryskie.

Jeźdźcy na osiołkach mijają najwspanialsze ekwipaże, w których widzi się tak angielską lady, jak żonę beja, lub kokotę francuską. Niestety mam tylko 24 godz. czasu na pobyt, a całe popołudnie schodzi nam na szukaniu koni, miasto więc bardzo powierzchownie oglądałem, a o dotarciu do piramid nie było ani mowy.

Co do koni, widzi się tu przeważnie w ekwipażach konie z Europy sprowadzane. Jak wspominałem jechało ich z nami na okręcie 14 sztuk.

Fiakry wszystkie jeżdżą zdegenerowanymi arabami, zaś ogiery, które nam jako stadne u Paszów i handlowe pokazywano, każdemu coś w budowie, szczególnie w postawieniu nóg i braku suchości zarzucić było można. Jedną perłę spotkaliśmy nareszcie: był nią u Szeryfa-Paszy stary, mleczno-biały 16-to letni ogier — piękny, jak prawdziwy syn puszczy, oko, szyja i głowa wskazywały na to, co Niemiec nazywa Trinker der Lüfte. Muskulatura niesłychana, nogi mimo wieku tak postawione ślicznie i tak suche, jak w mojem pojęciu powinien mieć koń arabski, a to co mu zarzucić było można, że trochę przelegi, to wobec wszystkich innych zalet chętnie mu przebaczam.

Żałuję, że dla spóźnionej pory dnia i braku światła, konia tego odfografować nie mogłem. Stada Lady Blunt

cyę na szersze tory proponując, by ona ujęła w swe ręce parcelację majątków i melioracye rolne. Oba zadania te najzupełniej nie tylko schodzą się z finansowymi celami instytucji, ale i pomagać będą do ich spełnienia.

Kadry są gotowe, a żadna w świecie sofistyka nie dowiedzie, aby Towarzystwo kredytowe ziemskie broniąc w ten sposób upadającą większą własność, do wypełnienia tych zadań nie było powołane. Tak czyni Towarzystwo kredytowe ziemskie w Królestwie, które było prototypem naszej instytucji, a że ogranicza się na rozszerzeniu swej działalności do działu melioracji rolnych, to jedynie dlatego, że w Królestwie dział parcelacji, t. j. rozczłonkowania większej własności w celach politycznych, objął rosyjski bank włościański i nie pozwala nikomu mieszać się do tej roboty. Czyżbyśmy więc my tu u siebie, cofać się mieli przed pracą dlatego, że nam nikt nie broni pracować?

Statut zmienić, t. j. uchwalić zmianę możemy: nie życie do niego, lecz on do nowych życia potrzeb nagiąć się powinien.

Obowiązkiem więc jest stowarzyszonych oddziaływać na delegatów Towarzystwa kredytowego ziemskiego i skłonić ich bez straty czasu do podpisania wniosku (§. 89) o zwołanie nadzwyczajnego zgromadzenia, celem uchwalenia zmiany i uzupełnienia statutu, w kierunku wyżej wskazanym.

Chodzi o rzeczy tak wielkiej wagi, a zrozumiałe dla każdego, że wysilać się na argumenty nie potrzebuję; ciśnie mi się jednak pod pióro dylemat: albo większa własność ziemska ma u nas jeszcze do spełnienia rolę społeczną — zadania o których przy solennych występach z patosem mówić się zwykło, a w takim razie niechże

nie było nam dane widzieć — czy to, że ona nie pozwala koni pokazywać, czy prawda, że były już gdzieś na pastwisku, dość, że mimo natarczywości, nie dopięliśmy celu.

Po obiedzie w hotelu Sheaphero, który przepychem równego sobie może nie ma w Europie, puściliśmy się na zwiedzanie starej części miasta. Dziwny kontrast: przy stole w hotelu panie w balowych toaletach, panowie w frakach, wyborna muzyka — w maurytańskim Café chantant Arabi w swych malowniczych ubraniach, a całe przedstawienie ogranicza się na *danse du ventre*, w którym popisuje się nawet 6-cio letnia dziewczynka i monotony śpiew arabski.

Pełna uroku była włość przy księżycu po wąskich, wrzających ruchem uliczkach.

Wtorek rano. Dzień śliczny. Słońce ciepłe, jakie u nas czasem bywa w drugiej połowie maja — obcokrajowcy siedzą na terasach przed hotelem, przypatrując się zgiełkowi ulicznemu. Widziałem przeciągającą artylerję angielską. Ujmuje oko doskonałość koni, dobór dorodnych ludzi, praktyczne umundurowanie: khaki i hełmy korkowe. Z nieprzyjemnych wrażeń zaznaczyć muszę: pełno tubylców ślepych w skutek trachomy.

O 11-ej odjeżdżamy na stację.



zdobędzie się na energię czynu, gdy chodzi o jej byt jako warstwy przodującej w narodzie — o Hamletowskie być czy nie być; albo też są to dziś już tylko puste słowa, które należy raz już wycofać z obiegu.

XAW. KAMOCKI.

## Galicja w budżecie ministerstwa rolnictwa na rok 1905.

(Z „Przeglądu Polskiego“).

Napisał prof. dr. Stanisław Starzyński.

(Ciąg dalszy.)

Co do naszego kraju, to biorąc za podstawę przeważnie te rubryki, których się trzymał referat p. Kozłowskiego, otrzymujemy na podstawie obliczeń, dokonanych w ministerstwie rolnictwa, a dostarczonych mi przez JE. p. ministra, następujące kwoty rozdanych subwencji:

| Rok  | Na wystawy | Na zakłady próbne i doświadczalne | Na specjalną hodowlę roślin i ow. | Na gospodarstwo poloninowe | Na chów bydła | Na chów drobnego bydła |
|------|------------|-----------------------------------|-----------------------------------|----------------------------|---------------|------------------------|
|      |            |                                   |                                   |                            |               |                        |
| 1901 | 3.500      | 4.000                             | 52.300                            | —                          | 72.000        | 41.000                 |
| 1902 | 4.000      | 4.000                             | 51.500                            | —                          | 82.700        | 41.300                 |
| 1903 | 7.200      | 5.000                             | 57.600                            | 3.600                      | 92.600        | 51.600                 |

| Rok  | Na zakłady naukowe | Na środki kształcenia i stypendya | Na naukę wędrowną | Na mleczarstwo | Na popieranie stowarzyszeń | Razem   |
|------|--------------------|-----------------------------------|-------------------|----------------|----------------------------|---------|
|      |                    |                                   |                   |                |                            |         |
| 1901 | 117.600            | 23.000                            | 31.200            | 12.400         | 4.000                      | 361.000 |
| 1902 | 106.600            | 24.290                            | 35.100            | 13.400         | 20.600                     | 382.990 |
| 1903 | 105.600            | 24.150                            | 37.000            | 16.200         | 14.000                     | 514.550 |

Za rok 1904 wynoszą subwencje galicyjskie, wedle dat dostarczonych mi przez c. k. ministerstwo rolnictwa:

1. Na wystawy 15.000 kor. 2. Na melioracje, do rąk Wydziału krajowego, przyczem wszystkie żądania Wydziału krajowego zostały uwzględnione, 160.000 kor. 3. Na specjalną hodowlę roślin 43.754 kor. 4. Na hodowlę owoców 22.720 kor. 5. Na chów bydła rogatego 101.500 kor. 6. Na chów bydła „drobnego“ (Kleinvieh) 63.700 kor.<sup>1)</sup> 7. Datki na założenie szkół 12.500 koron. 3. Datki na utrzymanie szkół 104.600 koron. 9. Środki kształcenia i stypendya 24.100 kor. 10. Nauk wędrowna 36.250 kor. 11. Popieranie związków i stowarzyszeń rolniczych 50.000 kor. 12. Stacje próbne i doświadczalne

<sup>1)</sup> Nie wszystkim pewnie wiadomo, co rozumieć należy w austriackim języku biurowym przez oryginalną nazwę „drobnego“ bydła. Otóż mieści się w tej kategorii nie tylko prawdziwy drobiazgi, jak pszczoły, kury i drób wszelaki, ale również w rozczulającej z tym drobiazgiem zgodzie, także osły, muły, świnię, kozy, owce, a również i ryby!

5.000 kor. 13. Mleczarstwo 18.700 kor. 14. Gospodarstwo górskie poloninowe (Alpenwirthschaft) 3.400 kor. — Razem 661.000 kor.

Kwota subwencji na zakładanie szkół wypadła w roku 1905 niemożliwie nisko z powodu nieuwzględnienia różnych żądań krajowych, n. p. co do Dublan, co do szkoły mleczarskiej w Rzeszowie i innych.

Nie dostarczono mi niestety wykazu subwencji na melioracje i zalesienia w latach 1901—1903. Nie mogąc ich już w ostatniej chwili otrzymać, muszę się oprzeć tymczasowo na przypuszczeniu, że subwencje melioracyjne, podobnie jak w latach poprzednich, wzrastały corocznie o kilkanaście tysięcy, a więc, że z 87.610 kor. (w r. 1900), wzrosły w r. 1901 na 100.000 koron, w r. 1902 na 120.000 kor., a w r. 1903 wreszcie na 140.000 kor. (mniej więcej), zanim osiągnęły w r. 1904 znaną nam już sumę 160.000 koron.

Byłbym bardzo wdzięczny tym czynnikom i organom, które znają dokładnie wysokość rzeczonych subwencji, gdyby raczyły powyższe przypuszczalne cyfry sprostować.

Cyfry, dotyczące zalesień, mogą na razie pominąć bez szkody dla dalszych obliczeń.

Wobec tego otrzymała Galicja subwencji:

na r. 1901 461.000 kor. (mniej więcej)  
 na r. 1902 502.990 „ „ „  
 na r. 1903 654.550 „ „ „  
 na r. 1904 661.000 „ „ „

wskutek czego wynosił udział Galicji w ogólnych kwotach subwencyjnych stosunkowo (w przybliżeniu):

w r. 1901  $\frac{3,720.000 \text{ kor.}}{461.000}$  czyli pomiędzy  $\frac{1}{8}$ — $\frac{1}{9}$  cz.  
 w r. 1902  $\frac{4,200.000 \text{ kor.}}{502.990}$  czyli pomiędzy  $\frac{1}{8}$ — $\frac{1}{9}$  cz.  
 w r. 1903  $\frac{4,350.000 \text{ kor.}}{654.550}$  czyli pomiędzy  $\frac{1}{6}$ — $\frac{1}{7}$  cz.  
 w r. 1904  $\frac{4,310.000 \text{ kor.}}{661.000}$  czyli  $\frac{1}{8}$  część, t. j. 12%<sup>o</sup>

Na rok 1905 preliminowaną jest na subwencje dla całego państwa kwota wyższa od przeszłorocznej, a wynosząca 5,579.640 kor. Ile z tego wypadnie na każdy kraj, nie da się dziś jeszcze stanowczo orzec, gdyż zależy to od wniosków, jakie w ciągu całego roku będą stawiane przez Towarzystwa rolnicze, Rady kultury krajowej i Wydziały krajowe (bądź to samoistnie, bądź to na podstawie uchwał Sejmów krajowych), tudzież od stopnia ich uwzględnienia przez rząd. O ile jednak chodzi o Galicję, otrzymałem, dzięki uprzejmości dzisiejszego p. ministra rolnictwa, za którą mu niniejszem serdecznie dziękuję, zestawienia kwot subwencyjnych, które do dnia 30 kwietnia b. r. zostały dla naszego kraju na r. 1905 bądź to zapewnione, bądź też już wypłacone.

Oto brzmienie tego wykazu:

*Pozycja 1a.* Przyczynki do zakładania rolniczych szkół i zakładów doświadczalnych:

Już asygnowano . . . . . 31.450 kor.  
 Przyniesiono . . . . . 10.000 „  
 Zarezerwowano na sprawy bieżące . . . . . 19.600 „  
 Razem . . . . . 61.050 kor.

Tu należą: Akademia rolnicza w Dublinach, która ma otrzymać w r. b. 8.450 kor. na dom mieszkalny dla profesorów; — Szkoła średnia rolnicza w Czernichowie, która ma otrzymać w r. b. 10.000 kor. na założenie ogrodu, placów do zabawy, i t. d.; — Krajowa szkoła ogrodnicza w Tarnowie, która ma otrzymać w r. b. 7.000 kor. na nowe budowle; — Krajowy zakład pomologiczny w Zaleszczykach, który ma otrzymać 6.000 kor.; — Mleczarsko-serownicza szkoła w Krakowie, która ma otrzymać 10.000 koron.

O ile półroczne wydatki na powyższe cele nie zostały już asygnowane, sprawa ich wyasygnowania jest w toku. Co do innych subwencji, nie były pertraktacje jeszcze ukończone.

*Pozycja 1b.* Przyczynki do utrzymania takichże szkół i zakładów:

|  |              |
|--|--------------|
| Już asygnowano . . . . .               | 104.600 kor. |
| Zarezerwowano na sprawy bieżące, czyli |              |
| <i>pro domo</i> . . . . .              | 400 „        |
| Razem . . . . .                        | 105.000 kor. |

Tu należą: Akademia rolnicza w Dublinach na rok 1905 koron 20.000. — Krajowa średnia szkoła rolnicza w Czernichowie na rok 1905 koron 14.000. — Krajowa szkoła leśnicza we Lwowie, na rok 1905 koron 14.000. — Krajowa szkoła rolnicza w Bereźnicy, na rok 1905 koron 6.000. — Krajowa szkoła rolnicza w Dublinach, na rok 1905 koron 6.000. — Krajowa szkoła rolnicza w Horodence, na rok 1905 koron 6.000. — Krajowa szkoła rolnicza w Jagielnicy, na rok 1905 koron 6.000. — Krajowa szkoła rolnicza w Kobiernicach, na rok 1905 koron 6.000. — Krajowa szkoła rolnicza w Suchodole, na rok 1905 koron 6.000. — Rolnicza szkoła zimowa w Niewiarowie, na rok 1905 koron 2.000. — Rolnicza szkoła zimowa w Wojstawiu, na rok 1905 koron 2.000. — (W obu ostatnich szkołach otrzymują ich kierownicy po 2.000 koron z dotacji na naukę wędrowną). — Krajowa szkoła mleczarstwa i serownictwa w Rzeszowie, na rok 1905 koron 5.000. — Szkoła ogrodnicza i pszczelnicza na Wulce Kapitańskiej, na rok 1905 koron 4.000. — Szkoła chmielarska w Starem Siole, na rok 1905 koron 2.600. — Krajowa szkoła ogrodnicza w Tarnowie, na rok 1905 koron 6.000. — Krajowy zakład pomologiczny w Zaleszczykach, na rok 1905 koron 5.000. — Krajowa gorzelnia w Dublinach, na rok 1905 koron 3.000. — Tudzież Rolniczo-chemiczna krajowa stacya doświadczalna i kontrolna w Dublinach i Rolniczo-botaniczna stacya doświadczalna we Lwowie, co do których to dwóch ostatnich zakładów nie były cyfry jeszcze ustalone. (Na pierwszą z tych stacyi przeznaczył Sejm od siebie na rok bieżący 25.952 kor. w wydatkach zwyczajnych, a 26.210 kor. w wydatkach nadzwyczajnych, domagał się zaś od rządu 2.500 kor.; na drugą z nich wyznaczył Sejm od siebie 20.736 kor. w wydatkach zwyczajnych, a 1.564 kor. w wydatkach nadzwyczajnych, domagał się zaś od rządu również 2.500 kor.).

Dla wszystkich krajów razem, preliminuje rząd na stacye doświadczalne 60.000 koron.

*Pozycja 2.* Rozszerzanie środków wykształcenia rolniczego:

|                                     |             |
|-------------------------------------|-------------|
| Już przekazano . . . . .            | 15.050 kor. |
| Przyrzeczone . . . . .              | 11.150 „    |
| Zachowano <i>pro domo</i> . . . . . | 2.000 „     |
| Razem . . . . .                     | 28.200 kor. |

*Pozycja 3.* Nauka wędrowna:

|   |             |
|---|-------------|
| Już przekazano . . . . .                | 26.500 kor. |
| Przyrzeczone . . . . .                  | 3.900 „     |
| Zarezerwowano <i>pro domo</i> . . . . . | 9.000 „     |
| Razem . . . . .                         | 39.400 kor. |

*Pozycja 4.* Popieranie stowarzyszeń i związków rolniczych:

|  |             |
|--|-------------|
| Zapewniono dla Biura patronatu stowarzyszeń w Wydziale krajowym . . . . .            | 10.000 kor. |
| Towarzystwu Rolniczemu krakowskiemu na koszta zarządu zapewniono . . . . .           | 2.000 „     |
| Temuż przyrzeczone . . . . .   | 4.000 „     |
| Temuż na biuro rachunkowe . . . . .  | 4.000 „     |
| Towarzystwu Rolniczemu galicyjskiemu na koszta zarządu przyrzeczone . . . . .        | 8.000 „     |
| Towarzystwu Kółek rolniczych zapewniono . . . . .                                    | 18.000 „    |
| Towarzystwu Rolniczemu krakowskiemu na koszta podróży naukowych zapewniono . . . . . | 1.000 „     |
| Razem . . . . .  | 47.000 kor. |

*Pozycja 5.* Wystawy:

|  |            |
|--|------------|
| Pokryto za rok 1904 resztę kosztów wystawy regionalnej bydłowej z kredytów 1905 r. . . . . | 4.000 kor. |
|--|------------|

*Pozycja 6.* Melioracje:

|                                  |              |
|----------------------------------|--------------|
| Zapewniono na rok 1905 . . . . . | 298.362 kor. |
| Z tego już wypłacono . . . . .   | 32.472 „     |

*Pozycja 7.* Hodowla roślin:

|                                   |             |
|-----------------------------------|-------------|
| Przyzwolono na rok 1905 . . . . . | 37.600 kor. |
| Z tego przekazano już . . . . .   | 16.800 „    |

*Pozycja 8.* Uprawa wina i owoców . . . . . 24.500 kor.

*Pozycja 9.* Zalesienia:

|   |            |
|---|------------|
| Zalesienia piasków lotnych . . . . .  | 6.400 kor. |
| Zalesienia i szkółki drzewne w pow. gorlickim . . . . .   | 2.000 „    |
| Zalesienia ochronne w okregach potoków górskich od chwili, w której dotycząca komisya zostanie aktywowaną . . . . . | 10.000 „   |

*Pozycja 10.* Hodowla bydła rogatego:

|   |            |
|---|------------|
| Towarzystwu Gospodarskiemu galicyjskiemu wypłacono z kredytów r. 1905 za r. 1904 . . . . .                                  | 4.000 kor. |
| Towarzystwu Rolniczemu krakowskiemu wypłacono z kredytów r. 1905 za r. 1904 . . . . .                                       | 2.000 „    |
| Na chów polskiego czerwonego bydła wypłacono z kredytów r. 1905 za r. 1904 . . . . .  | 2.000 „    |
| Wydziałowi krajowemu na pokrycie kosztów komisji licencyjonowania buhajów wypłacono z kredytów r. 1905 za r. 1904 . . . . . | 9.500 „    |

*Pozycja 11.* Mleczarstwo:

|                         |             |
|-------------------------|-------------|
| Zarezerwowano . . . . . | 25.200 kor. |
|-------------------------|-------------|

*Pozycja 12.* Chów drobnego bydła:

|   |            |
|---|------------|
| Wypłacono Towarzystwu gospodarskiemu galicyjskiemu z kredytów r. 1905 za r. 1904: |            |
| Na hodowlę świń . . . . .   | 5.000 kor. |
| „ „ owiec . . . . .   | 2.000 „    |
| „ „ pszczoł . . . . .   | 500 „      |
| „ „ kóz . . . . .   | 2.000 „    |

Wyplacono Towarzystwu Rolniczemu krakowskiemu z kredytów r. 1905 za r. 1904:

|                           |            |
|---------------------------|------------|
| Na hodowlę świń . . . . . | 4.500 kor. |
| " " owiec . . . . .       | 1.000 "    |
| " " drobiu . . . . .      | 1.000 "    |
| " " kóz . . . . .         | 1.000 "    |

*Pozycja 13.* Gospodarstwo górskie połoninowe:

Przeznaczono na rok 1905 . . . . . 6.000 kor.

Należy tu nadmienić, że p. minister rolnictwa oświadczył mi, na moje zapytanie, otwarcie i stanowczo, że różne wypłaty, czynione z funduszków r. 1905 za r. 1904, a uwidocznione powyżej, nie pociągną i nie mogą bynajmniej pociągnąć za sobą uszczuplenia kredytów przeznaczonych na r. 1905, gdyż w razie ewentualnego wyczerpania funduszków r. 1905, pokryje się w taki sam sposób różne wydatki, obciążające etat r. 1905 z kredytów roku przyszłego 1906. Postępowanie takie, jak mnie objaśnił J. E. hr. Buquoy, jest normalne i powtarza się mniej więcej co roku.

Do krajów, rywalizujących z Galicyą pod względem wysokości subwencji, należą tylko Czechy, jakkolwiek od niej i mniejsze i mniej ludne, ale bogatsze i stojące na wyższym stopniu rozwoju gospodarstwa. Subwencje, udzielane Czechom, przewyższały też niestety często subwencje galicyjskie. Tak było n. p. w latach 1898, 1899 i 1900, jeżeli weźmiemy na uwagę wszystkie subwencje wraz z melioracyami i zalesieniami; tak było i za ostatnich rządów p. Koerbera, jeżeli porównamy wysokość subwencji z wykluczeniem subwencji melioracyjnych i na zalesienia; a może być, że okazałoby się to samo, gdybyśmy zestawili i porównali ogół subwencji podobnie jak za lata 1898—1900; ale nie znając na razie tylko hipotetyczne cyfry dla Galicyi, nie możemy tego teraz skonstatować.

Bezpośrednio po Czechach, ale już zawsze niżej od Galicyi, idą Tyrol, Morawia i Dolna Austria.

(Dok. nast.)

## Północno-amerykański przemysł rzeźniczy.

W Stanach Zjednoczonych Ameryki północnej przemysł rękodzielniczy zastąpił, jak wiadomo, w rzeźnictwie przemysł fabryczny. Zakłady rzeźnicze (packing houses) są rozrzucone po całym kraju i w każdym prawie większym mieście znajdują się przedsiębiorstwa tego rodzaju. Większa część tychże zabija przeciętnie 10.000—40.000 wołów i odpowiednią ilość owiec i świń. Mamy tu więc do czynienia z znacznymi przedsiębiorstwami. Jak to jednak zwykle bywa w podobnych wypadkach, w dalszym rozwoju, przedsiębiorstwa te wzrosły do olbrzymich rozmiarów z siedzibą w hodujących wielkie masy bydła stanach zachodnich. Są to znane firmy Armour et Com. z swem towarzystwem filialnem Packing Com. z kapitałem akcyjnym 15 milionów marek. Swift et Com. posiadają kapitału akcyjnego prawie 150 milionów marek. Wreszcie Morris et Com. i jego filialne towarzystwo Fairbank Canning Com. z kapitałem akcyjnym 25 milionów marek. Schwarzschild i Salzberger rozporządzają kapitałem 14 mil. marek, a Cudahy Packing Com. kapitałem 30 milionów marek. Oprócz tego należy jeszcze wspomnieć o National Packing Com. z kapitałem 60 milionów marek. Akcje

tego ostatniego towarzystwa znajdują się w posiadaniu firm Armour, Swift i Morris. Akcje pozostałych towarzystw znajdują się również w posiadaniu niewielkiej liczby ludzi; wyjątkiem w tej mierze są Swift et Com., którzy około 6000 akcyonaryuszy posiadają podobno. Te sześć firm nazywają się popularnie „big six“, albo też „Beef Trust“. To ostatnie określenie jest o tyle racjonalnem, że te firmy co do sprzedaży i kupna wołów postępują stosownie do zawartego między sobą układu. Ogólna ilość wołów zabitych przez sześć wyżej wymienionych stowarzyszeń, wynosi przeciętnie 5.500.000 sztuk — świń zabijają 14.000 mil., a owiec 6.000.000. — Główny zarząd znajduje się w Chicago, ale rzeźnie znajdują się także St. Louis, Cansas City, St. Joseph, South Omaha, Fort Worth i St. Paul. Ze względów oszczędności posuwają rzeźnie coraz dalej na zachód. Ponieważ w całych Stanach Zjednoczonych zabijają rocznie niespełna 12.500.000 wołów — zatem na Buf Trust odpada już 45%. Odnogi jego rozciągają się do najdalszych krańców Stanów Zjednoczonych, a mięso solone i rozmaite konserwy przez to towarzystwo wyrabiane, na całej kuli ziemskiej znajdują się w handlu. Do Anglii urządza transporty surowego mięsa, które na parowcach zaopatrzonych w specjalne oziębiające przyrządy, aż na miejsce w stanie świeżym dochodzi. W Stanach Zjednoczonych posiadają te olbrzymie firmy w wszystkich prawie większych miastach własne składy w obszernych domach, w których niska temperatura stale jest utrzymywana. Do transportu swego towaru rozporządzają własnymi wagonami, które również posiadają przyrządy w celu utrzymania chłodu. Wielkim odbiorcom sprzedają wprost; zresztą dla publiczności używają pośrednictwa handlarzy mięsa, którzy od nich stale są zależni. Aby jaknajkorzystniej zużytkować chłodzące przyrządy, niektóre towarzystwa, zwłaszcza Armour, objęły w swój zakres także handel zabitym drobiem, jajami i jabłkami. Te gałęzie jednak nie są stale w ruchu, kupują mianowicie tylko wtedy, kiedy wskutek zbyt obfitego dowozu, towar ten nisko w cenie stoi. Ogden Armour, który jest duszą swego stowarzyszenia, zużytkował swą władzę także w zakresie małych przedsiębiorstw.

I tak pewnego razu przed Bożem Narodzeniem wykupił wszystkie indyki stanowiące w tej porze ulubione pieczyście, ulokował je w swych lodowniach i odstąpił je później w cenie dwa razy wyższej. Innym razem zrobił to samo z jabłkami. Z tego powodu on, który w przeciwieństwie do innych miliarderów amerykańskich, nie ma otwartej ręki dla ubóstwa, bywa z gorzką ironią nazywanym „friend of the poor“.

L. P.

## Kwas fosforowy i żywienie bydła.

Rola soli wapiennych w assimilacji fosfatów.

(Z francuskiego L. GRANDEAU — patrz Nr. 27 *Rolnika*).

W pierwszej seryi doświadczeń porównawczych dokonywanych, w kwestyi assimilacji rozmaitych fosfatów wapiennych przez barana, Köhler i jego współpracownicy skonstatowali fakt, który ich zdziwił, mianowicie, że kwas fosforowy fosfatu skoncentrowanego (dwuwapienny) był mniej dobrze zużytkowany przez zwierzęta niżeli fosfat trójwapienny (26% przeciw 35%). Sądziłi, że rezultat ten był wynikiem zbyt słabej zawartości wapna w karmie z fosfatem skoncentrowanym. Aby tę hipotezę sprawdzić, doświadczenia dokonywane w r. 1904 na 2-gu jagniętach sześciomiesięcznych, przeprowadzone zostały według planu przyjętego w roku poprzednim.

Zasadnicza karma nie zmieniła się w ciągu trwania doświadczeń; składała się ona dziennie, na sztukę z następujących składników:

|                                  |     |             |
|----------------------------------|-----|-------------|
| Słomy owsianej . . . . .         | 400 | gr.         |
| Otrębów zbożowych . . . . .      | 400 | "           |
| Glutenu . . . . .                | 75  | "           |
| Soli kuchennej . . . . .         | 8   | "           |
| Fosfatu trójwapiennego . . . . . | 2·5 | gr. (1 gram |

kwasu fosf. i 1 gr. 23 wapna).

Substancja sucha i fosfaty usupelniające karmę, przedstawiały następujące setne zawartości kwasu fosforowego i wapna:

| Gatunek pokarmów              | Kwas fosf. | Wapno |
|-------------------------------|------------|-------|
|                               | w %        | w %   |
| Słoma z owsa . . . . .        | 0·244      | 0·527 |
| Gluten . . . . .              | 0·922      | 0·080 |
| Otręby ze zboża . . . . .     | 0·346      | 0·052 |
| Fosfat trójwapienny . . . . . | 40·16      | 49·12 |
| " dwuwapienny . . . . .       | 41·99      | 33·59 |
| Mleko wapienne . . . . .      | 41·99      | 18·11 |

Dwa próbne peryody (I. i VI.), posłużyły podobnie jak w doświadczeniach poprzedniego roku do oznaczenia użyteczności, t. j. strawności zasadniczej karmy.

Karma ta okazała się zupełnie dostateczną do utrzymania zwierząt.

Zywa waga jagnięcia, które przebyło wszystkie fazy doświadczeń, wynosiła na początku 27 klgr. 800 gr., przy końcu 35 klgr.

Karma zasadnicza dostarczyła jagnięciu dziennie 3 gr. 5 kwasu fosforowego i 3 gr. 46 wapna, t. j. tego ostatniego składnika blisko dwa razy więcej, niżeli go otrzymywały dwa barany w seryi doświadczeń r. 1903.

W peryodzie przeznaczonym, aby służył jako świadectwo, zwierzę zaabsorbowało w swych tkankach 0 gr. 40 kwasu fosforowego i 0 gr. 08 wapna, więcej niżeli barany przeznaczone do doświadczeń w r. 1903.

W peryodzie II. r. 1904, dodano do codziennej karmy zasadniczej 7 gr. 5 fosfatu trójwapiennego (= 3 gr. kwasu fosforowego i 3 gr. 69 wapna). Zwierzę zaabsorbowało w swoim ciecie: 1 gr. 16 kwasu fosforowego i 1 gr. 31 wapna, t. j. 38·6% i 35·6% danych ilości.

Fosfat dwuwapienny pozostał zatem w tyle po za fosfatem trójwapiennym z punktu widzenia assimilacji kwasu fosforowego, widzimy jednak, że ilość kwasu fosforowego i assimilowanego wapna, które wynosiły od 26%—33% w r. 1903, podniosły się w 1904 do 35% i 50·8%; wzrost w zużytkowaniu tych dwóch składników w doświadczeniach z r. 1904, nie może się tłumaczyć czem innym, jak tylko większą zawartością wapna w r. 1904. Aby mieć dowód, że fosfat dwuwapienny assimiluje się tem lepiej, czem karma, która go zawiera, bogatszą jest w wapno, dodaje się do karmy rozpuszczalną sól wapienną, mleko wapienne w ilości 7 gr. 06 na dzień. Wapno zawarte w tym roztworze (1 gr. 29), odpowiada ilości, którą zawarty w karmie fosfat trójwapienny, przewyższa fosfat dwuwapienny.

W peryodzie IV, jagnię otrzymało dziennie, karmę z fosfatem dwuwapiennym: 3 gr. 02 kwasu fosforowego i 2 gr. 42 wapna, z dodatkiem 7 gr. mleka wapiennego = 1 gr. wapna, zaassymilowało 1 gr. 64 kwasu fosforowego i 2 gr. 07 wapna, t. j. 54·2% kwasu fosforowego i 55·9% wapna ze spożytych substancji.

| Określenie jagniąt | Ilość fosfatów wapiennych dodanych do karmy zasadniczej |                                       |
|--------------------|---|---------------------------------------|
|                    | gr.   | fosfatu trójwap. / mleka wap. / kości |
| Nr. 1 i 2 (1903)   | 12 gr. 44   | fosfatu trójwap.                      |
| " 4 (1904)         | 7 gr. 50  | " "                                   |
| " 1 i 2 (1903)     | 11 gr. 566  | " dwuwap.                             |
| " 4 (1904)         | 7 gr. 2   | " "                                   |
| " 4 (1904)         | 7 gr. 2   | " "                                   |
| " 4 (1904)         | 7 gr. 0·6   | mleka wap.                            |
| " 1 i 2 (1903)     | 14 gr. 881  | kości odtłuszcz.                      |
| " 1 i 2 (1903)     | 12 gr. 213  | kości zwapnionych                     |

| Z a w a r t o ś ć |       | Stosunek procentowy zaassymilowanego fosforu i wapna |       |
|-------------------|-------|--|-------|
| kwasy fosforow.   | wapna | kwasy fosforow.                                      | wapno |
| 5000              | 6102  | 35·5   | 30·8  |
| 3000              | 3690  | 38·6   | 35·6  |
| 5000              | 3912  | 26·0   | 33·4  |
| 3020              | 2420  | 35·0   | 50·8  |
| 3020              | 3700  | 54·3   | 55·9  |
| 5000              | 6707  | 13·1   | 21·8  |
| 5000              | 6557  | 14·2   | 18·3  |

Rezultaty te dowodzą, że zwierzęta poddane doświadczeniom assimilowały minimum kwasu fosforowego i wapna (w stosunku przybliżonym), w maczce z kości odtłuszczonych i w popiele z kości. Te fakta usprawiedliwiają brak zaufania z jakim w praktyce spotyka się używanie tych dwóch fosfatów, jako karmy bydłowej. Dowodzą oprócz tego, że zdolność assimilacyjna kwasu fosforowego, wapna i fosfatu o trzech zasadach, jest większą niżeli dotąd przypuszczano, w braku bezpośrednich doświadczeń.

Niższość fosfatu dwuwapiennego w stosunku do fosfatu trójwapiennego, z punktu widzenia mnożnika zdolności assimilowania, zależała widocznie od niedostatecznej ilości wapna w karmie, gdyż dodanie wapiennych soli rozpuszczalnych do dwuwapiennego fosfatu, ogromnie powiększyło ustalenie przez zwierzę kwasu fosforowego i wapna. Dodanie mleka wapiennego podniosło zdolność assimilowania kwasu fosforowego z 26% i 35% do 54%.

Uczni badacze z Möckern, prowadzą dalej swe doświadczenia dotyczące się roli, jaką sole wapienne różniące się od mleka wapiennego, odgrywają w ustalaniu dwuwapiennego fosfatu wapna. Tymczasem zalecają używanie fosfatu skoncentrowanego, mieszaniny dwu i trójwapiennego fosfatu wapna.

Udowodniono w Möckern rozpuszczalność rozmaitych fosfatów w kwasie cytrynowym (metoda Petermanna). Fosfaty te używane były do doświadczeń w roku 1903 i 1904.

Analiza wykazała następujące rezultaty:

| Gatunek fosfatów                         | Kwas fosforowy rozpuszczalny |                  | Zawartość kwasu fos. rozp. na 100 kwasu fosforow. ogół. |
|--|------------------------------|------------------|---|
|  | ogółem                       | w kwasie cytryn. |   |
| Proszek z kości odtłuszczonych . . . . . | 36·60%                       | 3·39%            | 10·10%  |
| Kości zwapnione . . . . .                | 40·94                        | 0·63             | 1·54  |
| Fosfat trójwapienny . . . . .            | 40·19                        | 3·47             | 8·64  |
| " " . . . . .                            | 40·16                        | 3·78             | 9·40  |
| " dwuwapienny . . . . .                  | 43·23                        | 39·27            | 80·84   |
| " " . . . . .                            | 41·94                        | 39·86            | 94·83   |

Dodatek do pamiętnika Köhlera, zawiera dokumenta i analizy odnoszące się do doświadczeń: składniki karmy, strawność takowej, składniki odchodów, ilość wchłoniętej wody, żywa waga i t. d. Łaskawym czytelnikom, których szczegóły doświadczeń dokonywanych w Möckern interesowałyby specjalnie, zalecamy gorąco ten pamiętnik.

Starać się też będziemy dać naszym czytelnikom dokładniejsze objaśnienia dotyczące się proszku z kości świeżych, ilości fosfatu jaką zwierzętom zadawać należy, ceny tego artykułu i sposobu, w jaki można takowy uzyskać, w stanie świeżym i warunkach najkorzystniejszych.

L. K...n.

## KORESPONDENCYE.

Pawłosiów, dnia 25 lipca 1905.

### (W sprawie dachówek cementowych).

Budując bardzo wiele, a mając tylko w jednym kłuczu do pokrycia z górą 200 dachów i to nie byle jakich, szukałem za tanim i trwałym materiałem — wybór mój padł na dachówkę cementową i wyrób tejże w kwietniu r. b. rozpocząłem, a na dwóch maszynach (stołach) wyrobiłem dotąd przeszło 30.000 dachówek.

Sposób wyrabiania zupełnie podobny do opisanego przez p. br. Brunickiego — uderza mnie tylko niesłychana stosunkowo drogość maszyneryi i to powoduje mnie do zwrócenia uwagi czytelników *Rolnika* na firmę: E. Wutke w Guben, której zastępstwo na Austryę ma Józef Tugendhat w Bielsku (Bielitz).

Za kompletny stół (składający się z żelaznych) ram i form, a tylko sztelarz drewniany, lecz bardzo silny, 500 żelaznych podkładów do dachówki, 15 podkładów do gąsiorów, za formę na gąsior, za strychówkę do dachówki, za strychówkę do gąsiorów, za bijaki i sita razem zapłaciłem 600 koron (sześćset koron) w czym już i cło policzone. Adres ten dostałem z Zarządu dóbr ks. Sapięhy w Oleszycach, a instruktor z Krasiczyna (gdzie od 6 ciu lat dachówka cementowa się wyrabia) przyuczył mi ludzi do roboty.

Dachówka moja jest idealnie równa, lekka, bardzo mało porowata od spodu, a z wierzchu zaopatrzona w glazurę kolorową, która chemicznie i mechanicznie utrwala powierzchnię i nieprzemakalną ją czyni. Piasek biorę z Sanu, przyczem ostry piasek od miążkiego jest o wiele lepszy. Farby (Erdfarben) należy brać u specjalnej firmy: Jahrreis et Hoenig w Helmbrechts w Bawaryi. 1 kg. farby np. czerwonej nr. 6.711 (Ziegelroth), kosztującej 54 hal. wraz z cłem, miesza się z 10 kg. cementu i uzyskuje się bardzo piękny i silny kolor wiśniowy, przyczem dachówka zostaje nieprzemakalnie utrwaloną. Wkrótce skład farb Jahrreisa i Hoeniga będzie miał A. Hübner we Lwowie — a farby te zalecam z tego powodu, iż robiłem wiele prób z różnymi gatunkami farb innych, mieszając w różnym stopniu z cementem — żadna mieszanina nie była dobrą.

Koszt wyrobu 10.000 dachówki wynosi u mnie: farba 38 kor., oliwa 30 kor., cement 507 kor., piasek 18 kor., robota 162 kor., razem 755 koron, t. j. za 1.000 75 kor. 50 hal.

Na metr.<sup>2</sup> dachu wychodzi niespełna 15 dachówek, wartości 1 kor. 16 h., krycie bez łażenia 14 hal., razem 1 kor. 30 hal.; konkurencya gontów, ani słomy jest tu nie możliwa.

Zaznaczam, że za wyrób 1000 dachówki płaci się 14 do 15 koron — ja płaciłem po 18 koron, bo zmusiła mnie do tego potrzeba i strejki grasujące tu od 3-ch miesięcy bezustannie.

Do jednego stołu mam 500 podkładów żelaznych dlatego, aby robota nie ustawała, gdyż po wyrobieniu pięćsetnej dachówki (w lecie czterechsetnej), pierwszą z formy zdejmować można i ustawiać pionowo do dalszego przeschnięcia, przyczem konieczne jest codzienne skrapianie w stosach wodą. Już po tygodniu (czego nie doradzam) w razie pilnej potrzeby można brać dachówkę na dach — „dojrzewać“ jednak przy skrapianiu wodą powinna dachówka w składzie przynajmniej 4 tygodnie.

Robotnik jeden wyrabia mi dziennie 200 do 250 sztuk.

W mej okolicy kilku wieśniaków za mojem pośrednictwem posprowadzało sobie takie maszyny kosztem następującym: stół z żelaznymi ramami i formą 85 kor., 100 podkładów 90 kor., strychówka 6 kor., razem 181 kor., do czego kupuje jeszcze za koronę 1 sito druciane, a biłaki sam sobie sporządza. Taki wieśniak robi np. w sobotę 100 dachówek i idzie do swej roboty, w poniedziałek zdejmie i robi drugie 100, tym sposobem w tygodniu robi 400, a w 5 tygodni, nie przerywając swej pracy w polu, ma 2.000, t. j. tyle ile na cały swój dom mieszkalny potrzebuje — czyli jedna maszyna w ciągu roku ze 100 podkładami może obsłużyć 8 do 10 gospodarzy.

Forma modelu dachówki „Wutke 3“ jest zupełnie podobna do dachówki „Reform“ z tem ulepszeniem, że falc boczny jest podwójny. Forma ta ma również otwór do ewentualnego zaprawiania drutu pod spodem.

A. B.

## Drobne wiadomości.

**Jaki skutek wywierają nematody na wydajność buraków i na zawartość cukru?** W tym względzie dość obszernie badania poczynili Willfarth i Wimmer. Rezultaty badań tych dają się streścić, jak następuje:

1. Nematody (*Heterodera schachtii*) utrzymują się w ziemi jako poczwarki w postaci pół milimetrowych węgorzków; wgrzają się w korzeń rośliny, w niej rozmnażają się, i w niej żyją. Wgrzywszy się w roślinę, poczwarka nabrzmięwa, korzeń zaś w tem miejscu grubieje. Napuściwszy w to miejsce roztworu jodu, łatwo rozpoznać można pod szkłem powiększającym żółtawego robaczka. Nematody mają swoje rośliny, z których najchętniej żyją; rodzaj nematod, który niszczy buraki, napada przeważnie rośliny krzyżowe, a więc rzepaki, gorczyce, łopuchę, i t. p., lecz nie gardzi także i zbożami.

2. Szkody od nematod: a) niezwykła strupiałość naskórka na korzeniu; b) więdnienie liści w dzień, odświeżanie się ich w nocy; c) zasechanie starszego liścia zwolna, aż do samego serca; d) występowanie na delikatnych korzonkach buraka białawych narośli, wielkości 1 milimetra, łatwo rozduśzających się w palcach, przepelnionych zarodkami nematod.

3. W takich warunkach nie pozostanie nic innego, jak zaprzestać uprawy buraków cukrowych, a nematody wychwytać odpowiednimi roślinami. Uprawia się w tym celu rzepik latowy, siejąc go gęsto, do 10 kilogr. na ćwierć hektara. Gdy odrósł i ma już 5 listków, puszcza się w niego drapacz w 2 lub 3 kierunkach, następnie broni się mocno, a pozostałe jeszcze w ziemi po tej operacji rośliny wydziabuje się haczką lub wyrwa ręcznie. Wydobyte i wyschłe rośliny można następnie przyplużkować. Na bardzo nematodami nawiedzonych polach wychwytuje się nematody w podobny sposób, powtarzając zasiew wśród lata 2—3 razy nawet. Bardzo dobrą też jest na ten cel wyka piaskowa z żytem. Wykę sieje się od 20 do 30 sierpnia, rzędowo na 15 centymetrów (25 kilogr. na ćwierć hektara), żyto w nią, także rzędowo, od 16 do 22 września (20 kilogr. na ćwierć hektara). Ponieważ nematody zwykle wędrują dość daleko, przeto wychwytywanie ich trzeba przedsiębrać na szerszej przestrzeni, niż się pokazują; przytem bardzo dobrze będzie przekopać w tem miejscu rowek 70 do 90 centymetrów głęboki, pół metra szeroki, spód rowku należy posypać niegaszonym sproszkowanym wapnem. Rowek ten po pewnym czasie zasypuje się wolną od nematodów ziemią.

4. Nematody zmniejszają bezwarunkowo wydajność buraków co do ilości, bez względu nawet na mocne nawożenie roli, jakie dano burakom; ilość liści niewa nawiedzony przez nematody burak tę samą, co zupełnie zdrowy.

5. Niedostateczny zasilek potasem, mimo obfitości innych zresztą składników nawozowych, sprawia, że nematody znacznie obniżają nie tylko wydajność, ale także jakość buraka, i wtedy zawartość cukru zmniejsza się w nim nieraz bardzo znacznie.

6. Nematody pozbawiają buraków najważniejszych materii odżywczych. Na wysokość zbioru niekoniecznie zatem wpływa tylko sam potas, lecz cały nawóz, t. j. dany zasilek, zwłaszcza, jeśli się ziemi doda tego właśnie składnika, w który przypuszczalnie jest najuboższą. Przy małym dodatku, lub zupełnym poskapieniu roli potasu, zużyją go nematody najzupełnie dla siebie, nie z niego nie pozostawiając burakom. Objawia się to natychmiast bardzo znamienne; buraki mało ważą, wykazują niski procent cukru a duży procent liści; są to typowe znaki braku potasu w ziemi. A zatem, gdzie są nematody, zapobiega się obniżeniu zawartości cukru tylko przez obfity dodatek potasu. Mierzwiąc bardzo mocno pod buraki cukrowe, można poniekąd także uzyskać dotychczasowy zbiór buraków, ale to „skórka nie starczy za wyprawę“.

7. Z wszystkiego, co się powiedziało, wynika, że najlepszym lekarstwem przeciw nematodom buraczanym jest zupełne zaprzestanie na czas jakiś uprawy buraków cukrowych, a tymczasem wychwytywanie szkodników w podany powyżej sposób — słowem, odkażenie ziemi, wyleczenie jej.

Jak człowiekowi choremu na żołądek zabrania lekarz pewnych potraw, aż do czasu zupełnego wyzdrowienia, tak do pewnego stopnia ma się rzecz z nematodami w burakach. Widzimy, że, jak szkodliwym bywa przeładowanie żołądka, tak uprawa jednych i tych samych roślin, powtarzająca się za często w tem samym miejscu, może być szkodliwą.

(Poradnik Gospodarski)

**Ochromienie** czyli sparaliżowanie świń na nogi pochodzi z osłabienia nerwów, spowodowanego brakiem trawienia lub niedostatecznego pokarmu. Nie należy uważać tej choroby za rozmięczenie kości, przy której zwierzęta powoli chodzą, gdyż siedlisko tej ostatniej choroby jest w kościach u nóg (kości im się krzywią), gdy przyczyną ochromienia jest osłabienie kości pacierzowej i przyległych części ciała. Choroba ochromienia powstaje skutkiem zbyt częstego zadawania karmy kwaśnej lub rozkładowi uległej; a także i z tego, że koryta nie bywają należycie czyszczone. Przesycenie u młodych świń często powstaje, gdy im się daje zbyt wiele kwaśnego mleka; padają one, dusząc się od ciśnienia, jakie żołądek rozszerzony wywiera na płuca. Mlecz pacierzowy także na tem cierpi, a skóra grzbiet otaczająca, dostaje zapalenia, choroba ta uderza w dalszym ciągu na mózg, do którego dochodzi krew wodnista. Ochromienie to często napada świnię nienormalnie pasione. Zwierzęta ciągną za sobą prawie bezwładne nogi tylne, tak, jakby je kto był uderzył silnie po grzbiecie, i poruszają się tylko na nogach przednich. Zwierzę mimoto żre, jak gdyby było zdrowe, bo choroba ta nie sprawia mu bólesci. Chcąc zapobiedz zniszczeniu zwierzęcia, należy wziąć je w kurację głodową w pierwszych zaraz dniach, gdy się chorobę zauważy. Daje się czystą wodę, lub rzadką zupę z mąki, z proszkiem peruwiańskim lub z łyżeczką siarkanu żelaza, i to tylko raz na dzień. Potem daje się odwar z żołądki.

**Żywotność jodły.** Przy wyróbce kłoców jodłowych w pewnym rewirze zachodnio karpaccim, zauważyłem na powierzchni ścięcia jednej z jodeł uderzającą różnicę między grubością słoń wewnętrznych a zewnętrznych. Wprawdzie u jodły jest to przypadek bardzo pospolity, ale przekrój, który zwrócił moją uwagę, wyróżniał się przecież z pomiędzy innych niezwykłą drobnosłoistością wewnątrz, a silnym przyrostem zewnątrz.

Wiadomem mi było (jak zresztą każdemu leśnikowi), że jodła długie lata w ocienieniu żyć potrafi, a odsłonięta, wynagradza słaby przyrost w stosunkowo krótkim czasie; napotkawszy przecież tak charakterystyczny przekrój, nie mogłem oprzeć się ciekawości i zapragnąłem, zapomocą pomiarów, uzyskać cyfrowe wyobrażenie o tej zdolności.

Rezultaty tych pomiarów przedstawiam poniżej, nadmienając, że pomiary wykonałem na przekroju wziętym  $\mp$  na wysokości 50 cm nad ziemią.

| Wiek | w y n o s i ł a    |                   |                 | przyrost roczny          |
|------|--------------------|-------------------|-----------------|--------------------------|
|      | średnica przekroju | powierzchnia      | przyrost ogólny |                          |
|      | centymetrów        | p r z e k r o j u |                 | centymetrów kwadratowych |
| 80   | 4.3                | 14.5              | 14.5            | 0.18                     |
| 90   | 5.5                | 23.8              | 9.3             | 0.93                     |
| 100  | 6.2                | 30.2              | 6.4             | 0.64                     |
| 110  | 7.8                | 47.8              | 17.6            | 1.76                     |
| 120  | 9.8                | 75.0              | 27.6            | 2.76                     |
| 130  | 14.6               | 167.4             | 92.0            | 9.20                     |
| 140  | 23.3               | 426.4             | 259.0           | 25.90                    |
| 150  | 30.0               | 706.9             | 280.5           | 28.05                    |
| 160  | 41.7               | 1365.7            | 658.8           | 65.88                    |
| 167  | 48.4               | 1839.8            | 474.1           | 67.72                    |

W roku 80 miała więc ta jodła zaledwie 4.3 cm nad ziemią; przeżywszy zaś wiek cały, dosięgła zaledwie 6 cm. To też do roku 80 słoje są tak wąskie, że tylko przy pomocy silnej lupy policzyć je można było; o zmierzeniu średnic w 10-letnich odstępach, przyrządami, jakie miałem pod ręką, i mowy być nie mogło.

Po stuletnim ucisku, zaczęła powoli przychodzić do siebie, prawdopodobnie korzystając z lekkiego przerzedzenia, i przyrost roczny podniósł się do 9.20 cm<sup>2</sup>.

W wieku 140 lat, wskutek silniejszego odsłonięcia, podskoczył roczny przyrost przekroju do 25.9 cm<sup>2</sup>, druga, jeszcze silniejsza zwyżka, nastąpiła w roku 160, do 65.88 cm<sup>2</sup>. W ostatnich jeszcze latach, t. j. aż do roku 167, przyrost wzrastał ciągle.

Cyfry przytoczone, wzięte z natury, pouczają nas nie tylko o nadzwyczajnej wytrzymałości tego gatunku, ale także o wyborowej jakości siedliska, na którym wzrósł ten okaz. Karpaty zachodnie posiadają przeważnie takie właśnie siedliska, i tam, na resztkach dawniejszych borów, można jeszcze dziś się przekonać, do czego zdolną jest jodła. (Sylvan).

Przestrzegamy przed bezwartościowymi falsyfikatami.

# Idealem



NA 7 WYSTAWACH NAGRODZONA ZŁOTYMI MEDALAMI. — Wywóz do wszystkich ziem słowiańskich.  
Proszę żądać cenników od Pierwszej czeskiej specjalnej FABRYKI MASZYN DO PRANIA

każdej praktycznej gospodyni jest dobra maszyna do prania. Taką jest nasza, światowej sławy, opatentowana maszyna „IDEAL“, która, będąc praczką, nie je, nie pije, i nie żąda zapłaty. — Służby nigdy nie zaniecha, nie wypowie. Wypierze bez wilgoci, bez pary, lekko, czysto. Bielizny nie niszczy. Wymaga tylko skromnej obsługi: ogrzać wodę i z lekka poruszać korbą. Dotychczas najlepsza maszyna na świecie.

## RAK i HOBZA, Hranice.

## WIADOMOŚCI HANDLOWE.

### Z targów zbożowych.

#### Bank rolniczy.

**Lwów**, dnia 9. sierpnia. — Za 50 kilogramów loco Lwów. Wałuta koronowa. Pszenica gotowa 8:00—8:15, pszenica na term. 7:30—7:60, Żyto gotowe 6:15—6:30, żyto na term. 5:40—5:60, Owies obrocny gotowy 6:90—7:10, owies obrocny na term. 5:25—5:50, Jęczmień pastewny 6:00—6:25, Jęczmień browarniany 0:00—0:00, Rzepak nowy 11:25—11:50, Rzepak 0:00—0:00, Groch pastewny 6:25—6:50, Groch do gotowania 8:00—9:25, Wyka 00:00—00:00, Bobik 0:00—0:00, Hreczka 00:00—00:00 Kukurudza stara 7:50—7:75, Chmiel nowy za 56 kilo 140— do 150— Koniczyna czerwona 50:00—65:00, Koniczyna biała 50:00—65:00, Koniczyna szwedzka 00:00—65:00, Tymotka 00:00—00:00.

Spirytus paritas Tarnopol 100 litrów nowy 36:50—36:75, Spirytus paritas Tarnopol ekskontyngentowany 24:00—24:50.

#### Sprawozdania własne.

**Stanisławów**, d. 3. sierpnia 1905. W koronach za 100 kg. Pszenica 00:00—17:20, Żyto 00:00—13:26, Jęczmień browarniany 00:00—14:00, Jęczmień pastewny 00:00—00:00, Owies dworski 00:00—13:04, Owies obrocny 00:00—12:60, Groch 00:00—20:00, Bób 00:00—14:00, Wyka 00:00—00:00, Kukurudza 00:00—16:00, Proso 00:00—00:00, Konicz czerwony 00:00—80:00, Konicz biały 00:00—60:00.

Spirytus kontyngent. nowy za 1 hl. 00:00—132:00 Spirytus niekontyngentowany na 1 hl. 00:00—42:00

Masło deserowe za 1 kg. 2:80, Masło solone 2:40—0:00, Jaja za 1 kopę 3:00—0:00, Mleko za 1 litr 0:14, Ser za 1 kg. 0:48.

Słoma za 100 kg. 0:00—4:86, Siano za 100 kg. 6:92.

**Sanok**, 2. sierpnia. W koronach za 1 kg. — Pszenica 18—18:40, Żyto 14—14:40, Jęczmień browarniany 15:60—16—, Jęczmień pastewny 14:60—15—, Owies dworski 15—15:40, Owies obrocny 14—14:60, Groch 20—21—, Bobik 13:60—14—, Wyka 14:50—15:00, Kukurudza 17:50—18—, Proso —, Konicz czerwony 130—130—, Konicz biały 120—120—.

Spirytus kontyng. za 1 hl. 000—000—. Spirytus niekont. za 1 hl. od —.

Masło deserowe za 1 klgr. 0:00, Masło solone 0:00, Jaja za 1 kopę 0:00, Mleko za 1 litr —00, Ser za 1 klgr. —00.

Słoma za 1— klgr. w okłotach 0—, Siano za 1— klgr. 00—.

**Brody** d. 1. sierpnia. W koronach za 100 kg. Pszenica 15:75—16:20, Żyto 11:80—12:50, Jęczmień 10:00—13:00, Owies 12:00—13:00, Groch 14:00—16:00, Fasola 00:00—00:00, Soczewica 00:00—00:00, Chmiel —, Hreczka 00:00—, Kukurudza 00:00—00:00, Proso miel. 24:00—26:00, Koniczyna 00—000, Wyka 00:00—00:00, Bobik 00:00—00:00, Rzepak 00:00—00:00, Kartofle 0:00—0:00.

#### Sprawozdanie targowe

##### Biura Tow. gospodarskiego w Tarnopolu z dnia 4. sierpnia 1905.

Produkta ze zbioru 1905 roku.

Ceny podane w koronach, za 50 kg., loco Tarnopol.

Pszenica 8:00—8:25, Żyto 6:00—6:30, Jęczmień browar. 5:00—5:50, Groch Victoria 7:00—9:00, Groch zwykły 6:00—7:00, Owies 5:00—5:50, Hreczka 6:00—6:50, Wyka 0:00—0:00, Bobik 0:00—0:00, Koniczyna czerwona 00:00—00:00, Koniczyna biała 00:00—00:00.

Spirytus za 50 litrów: paritas Tarnopol gotowy 18:00—18:50, na zimowe miesiące 16:50—17:00, nadkontyngentowy 11:00—11:50.

Uspობienie słabe.

**Kraków**, d. 4. sierpnia. — Płacono za 100 kg. netto: Pszenica biała od 17:20 do 17:50 K, Pszenica czerwona i żółta od 17:20 do 17:50 Żyto krajowe od 14:40 do 14:80 Żyto targowe od 14:00 do 14:40. Jęczmień na krupy od 13:00 do 13:50, Owies z opłatą akcyzową od 13:60 do 14:50, Groch od 15:50 do 22:00, Tatarka od 16:20 do 17:00, Proso od 0:00 do 00:0. Fasola od 24:00 do 40:00. Jagły od 00— do 00—. Siano od 4:40 do 6:00. Słoma od 5:00 do 5:40. Koniczyna od 6:40 do 7:00. Ziemiaki za hektolitry od 0:00 do 0:00. Jaja za kopę od 0:00 do 0:00. Masła za 1 kg od 0:00 do 0:00. Masła za garniec od 0:00 do 0:00. Spirytus na 95% Tralesa za hektolitry od 000— do 000—. Okowita na 75% Tralesa do 000— Kukurudza za 100 kg. od 15:00 do 17:20, Wyka od 00:00 do 00:00. Rzepak zimowy od 22:50—24:00. Koniczyna nasienna czerwona od 00:00—000:00. Koniczyna nasienna biała od 00:00—00:00.

**Wiedeń**, 9. sierpnia. Kurs w koronach i po 50 kg. Pszenica 9:00 do 9:60, Żyto 7:15 do 7:30, Jęczmień 8:25 do 8:75, Kukurudza 8:30 do 8:50, Owies 6:85 do 6:95, Rzepak 12:30—12:60.

**Budapeszt**, dnia 9. sierpnia 1905. Kurs w koronach i po 100 kg.— Pszenica na maj 00:00—00:00, na październik 16:16—16:18. Żyto na październik 13:14—13:16, na maj 00:00—00:00. Owies na październik 12:06—12:08, na maj 00:00—00:00. Kukurudza na maj 13:05—13:08, na sierpień 16:50—16:70, Rzepak na sierpień 24:30—24:50.

#### Sprawozdanie z handlu nasion B. Hozakowskiego

**Toruń**, d. 7. sierpnia 1905. — Płacono za 50 kilogr. w partjach: Koniczyna czerwona l. 55—65 marek, biała l. 35—55, szwedzka 50—60, chmielowa żółta 22—25, Inkarnatka rychła 42—45, Koniczyna przelot popolity 35—45, Seradela 21—23, Rajgras angielski (życica) 18—22, włoski (życica) 21—23, Trawa kupkowa 45—60, Trawa miodowa 20—25, Kostrzewa owcza 20—23, Tymoteusz 22—26, Sporek 12—14, Wyczka piaskowa 00—28, Rzepak zim. 12—16, Siemie lniane 14—16, Gorczyca żółta 00—13, Łubin żółty 8:00, Łubin niebieski 7:00—0:00, Łubin biały —, Mieszanki traw na trawniki 00—00, Mieszanki traw na łąki mokre 35—00, Mieszanki traw na łąki suche 32—00, Buraki obendorfskie żółte saskie 180 kielków na 100 ziarn dające 28—, Buraki ekendorfskie ory. saskie 180 kielków na 100 ziarn dające 36—, Buraki czerwone mamoty 180 kielków na 100 ziarn dające 28—, Buraki leutowickie żółte saskie 180 kielków na 100 ziarn dające 28—00, Marchew biała olbrzymia, zielona 45:00, Marchew biała otarta poprawn. 65:00, Tatarka 11:00, Żyto świętojańskie z wyczką zimową 00:00, Rzepa długa lub okrągła 00:00, Rzodkiew olejna 00:00, Żyto petkuskie, oryginalne Lochowa 00:00, Żyto proboszczowskie 00:00, Żyto szwedzkie zimowe 00:00, Pszenica kujawska, oryginalna —00, Pszenica sandomirska —00, Pszenica kostromska —.

#### Targi na bydło, konie i trzodę chlewną.

**Lwów**, dnia 9 sierpnia 1905. Na dzisiejszy targ spędzono: Bydła rogatego rosteo sztuk 70, Jałownika 77, Cieląt 44, Owiec i kóz — Nierogaczny 6. Razem 197. Woły płacono od 64—70:00 kor., buhaje od 64—75 kor., krowy 64—68 kor., cielęta od 78—90 kor., nierogaczne od 00 do 95 kor., wszystko za 100 kg. żywej wagi.

**Kraków**, 4. sierpnia. Z miejskiej centralnej targowicy. Na dzisiejszy targ spędzono: Bydła rogatego rosteo 68 sztuk, Jałownika 59 sztuk, Cieląt 248 sztuk, owiec i kóz 3, Nierogaczny 169 sztuk, Razem 547 sztuk. — Woły płacono po 70—86 kor., krowy po 64—72 kor., buhaje po 70—78 kor., cielęta po 55—63 kor. za 1 cetnar metryczny żywej wagi. — Cielęta za sztukę po 27—40 kor., nierogaczne chuda po 144—148 kor., za 1 cetnar metryczny rzeźnej wagi. — Sprzedano dla miejscowej konsumpcji bydła rogatego, cieląt i nierogaczny 444 sztuk, na eksport bydła rogatego 56 sztuk, nierogaczny 47 sztuk, pozostało — sztuk.

**Kraków**, dnia 8. sierpnia 1904. — Z miejskiej centralnej targowicy. Na dzisiejszy targ spędzono: Bydła rogatego rosteo 138 sztuk, Jałownika 42 sztuk, Cieląt 155 sztuk, Owiec i kóz 5 sztuk, nierogaczny 74 sztuk, Razem 414 sztuk. Woły płacono po 70—74 kor., krowy 64—72 kor., buhaje po 70—78 kor., cielęta po 62—100 kor., za 1 cetnar metryczny żywej wagi. — Cielęta na sztuki po 40—56 kor., nierogaczne tuczna po 148—156 kor., nierogaczne chuda po — kor. za 1 cetnar metryczny rzeźnej wagi. Sprzedano dla miejscowej konsumpcji bydła rogatego, cieląt i nierogaczny 343 sztuk, na eksport bydła rogatego 71 sztuk, nierogaczny 00 sztuk, pozostało do drugiego targu — sztuk.

**Wiedeń**, d. 9 sierpnia — Na poniedziałkowy targ spędzono bydła rogatego, przeznaczonego na rzeź ogółem 5434 sztuk. W tem było z Galicyi 00 sztuk, z Bukowiny 00 sztuk. Targ był spokojny. Ceny niezmiennione. Niesprzedanych pozostało 167 sztuk.

Woły z Galicyi i Bukowiny sprzedano prima: po 00 do 00 koron, secunda po 00 do 00 koron, tertia po 00 do 00 koron, wyjątkowo po 00 koron. Buhaje podtuczone, bez różnicy pochodzenia, kupowano po 58 do 73 koron, krowy podtuczone po 56 do 70, bydło chude po 40 do 56 koron. Wszystko licząc za cetnar metr. żywej wagi.

Na targ nierogaczny przywieziono ogółem 10.409 sztuk świń, między temi 5.670 świń galicyjskich. Ceny za tuczne świny węgierskie 124 do 127 hal., za galicyjskie młode świny 86 do 120 halerzy za kilogram żywej wagi.

Nakładem galicyjskiego Towarzystwa gospodarskiego.

Redaktor odpowiedzialny: Dr. Jan Paygert.

# ROZKŁAD POCIĄGÓW KOLEJOWYCH

ważny od dnia 1 maja 1905 roku (Czas środkowo europejski — późniejszy o 36 minut od czasu lwowskiego).

| POCIĄG  |       | Do Lwowa z  | POCIĄG |       | Ze Lwowa do  |
|---------|-------|---|--------|-------|--|
| posp.   | osob. |   | posp.  | osob. |  |
| przych. | o g.  |   | odch.  | o g.  |  |
|         |       | <b>Na dworzec główny.</b>   |        |       | <b>Z dworca głównego.</b>  |
| 12:20   | —     | Ickan, (Jass, Bukaresztu, Konstantynopola), Żydaczowa, Worochty (od 1/7 do 30/9 wł.) Delatyna (od 1/10 do 30/4 wł.), Zaleszczyk, Nowosielicy, Berhomethu, Czudina, Serethu, Radowiec, Dorny Watry i Suczawy.                                | 12:45  | —     | Krakowa, (Wiednia, Wrocławia, Berlina, Warszawy, Pragi, Karlsbadu, Kocmyrzowa, Rozwadowa, Dynowa, Jasła, Chabówki, Zakopanego, Orłowa, N. Sącza (p. Tarnów).   |
| 2:31    | —     | Krakowa, (Berlina, Wrocławia, Warszawy, Wiednia, Karlsbadu, Pragi), Wieliczki, Orłowa, Zakopanego, N. Sącza (p. Tarnów), Jasła, Chabówki, Zakopanego (p. Rzeszów).  | 2:51   | —     | Ickan, (Jass, Bukaresztu, Konstantynopola), Körösmező (od 1/5—30/9 wł.), Kałusza, Serethu, Berhomethu, Czudina, Nowosielicy, Brodiny, Suczawy, Dorny Watry.  |
| —       | 6:00  | Krakowa, (Berlina, Wrocławia, Warszawy, Wiednia, Karlsbadu, Pragi), Oświęcima, Wieliczki, Orłowa, N. Sącza (p. Tarnów), Zakopanego, Jasła, Krosna, Iwonicza, Rymanowa, Sanoka, Chyrowa (p. Przemyśl).                                       | —      | 4:15  | Krakowa, (Wiednia, Wrocławia, Berlina, Pragi, Karlsbadu), Chyrowa, Pesztu, Sanoka, Mezó Laborcza, Rymanowa, Iwonicza, Chabówki, Zakopanego (p. Rzeszów), Mielca (p. Debicę), Orłowa, Wieliczki, Oświęcima. |
| —       | 6:10  | Ickan, Czortkowa, Kałusza, Delatyna (p. Kołomyję od 1/6 do 30/9 wł. w niedziele i rz. k. święta), Körösmező (od 1/5 do 30/9 wł.), Serethu, Berhomethu, Czudina, Brodiny, Putny, Dorny Watry (od 1/7 do 31/8), Suczawy.                      | —      | 6:15  | Ickan, (Jass, Bukaresztu, Botuszan), Żydaczowa, Potutor, Körösmező, Czortkowa, Nowosielicy, Brodiny, Putny, Dorny Watry (od 1/7—31/8), Suczawy.  |
| —       | 7:20  | Podwołoczysk, (Odessy i Kijowa), Brodów.  | —      | 6:30  | Podwołoczysk, (Kijowa, Odessy), Brodów, Kopyczyniec, Husiatyna, Czortkowa.   |
| —       | 7:29  | Ławocznego, (Pesztu), Borysławia, Kałusza.  | —      | 6:55  | Jaworowa.  |
| —       | 7:50  | Rawy ruskiej, Sokala.   | —      | 7:30  | Ławocznego, (Pesztu), Kałusza, Drohobycza, Borysławia.   |
| —       | 8:05  | Stanisławowa, Żydaczowa.  | 8:25   | —     | Krakowa, (Wiednia, Wrocławia, Berlina, Pragi, Karlsbadu), Lubaczowa, Chyrowa, Rozwadowa, Nadbrzezia, Dynowa, Orłowa (p. Tarnów), Zakopanego (p. Kraków od 25/6—15/9 wł.).                                  |
| —       | 8:15  | Sambora, M. Laborcza, Sanoka, Chyrowa.  | —      | 8:35  | Krakowa, (Wiednia, Warszawy, Pragi, Karlsbadu), Sanoka, Rymanowa, Iwonicza (p. Przemyśl), Dynowa, Tarnobrzegu, N. Sącza, Orłowa, Wieliczki, Oświęcima, Zakopanego (p. Kraków od 25/6—15/9 wł.).            |
| —       | 8:18  | Jaworowa.   | —      | 9:00  | Sambora, Strzylek-Topolnicy, Chyrowa, Sanoka, Rymanowa, Iwonicza, Jasła, N. Sącza, Orłowa.   |
| —       | 8:50  | Krakowa, (Berlina, Wrocławia, Warszawy, Wiednia, Karlsbadu, Pragi), Oświęcima, Zakopanego (przez Kraków), Wieliczki, Orłowa (p. Tarnów), M. Laborcza, (Pesztu) i Chyrowa (p. Przemyśl).   | —      | 9:20  | Ickan, Worochty (od 1/7—30/9 wł., w niedziele i święta), Kałusza, Delatyna (p. Kołomyję), Serethu, Berhomethu, Czudina, Radowiec, Suczawy.   |
| —       | 10:05 | Kołomyi, Żydaczowa, Potutor, Körösmező.   | —      | 10:55 | Podwołoczysk, (Odessy, Kijowa), Brodów, Potutor, Grzymałowa.   |
| —       | 10:35 | Rzeszowa, Jarosławia, Lubaczowa.  | —      | 11:10 | Bełzca, Sokala, Lubaczowa.   |
| —       | 11:45 | Ławocznego, Kałusza, Stryja, Borysławia, Kochawiny  | 2:00   | —     | Podwołoczysk, (Kijowa, Odessy), Brodów, Kopyczyniec Czortkowa, Zaleszczyk, Husiatyna, Skały, Iwania pustego, Grzymałowa.   |
| —       | 11:55 | Podwołoczysk, Kopyczyniec, Husiatyna, Potutor.  | 2:40   | —     | Ickan, (Botuszan, Jass, Bukaresztu), Potutor, Kałusza, Czortkowa, Zaleszczyk, Wyżnicy, Körösmező, Kocmania, Dorny Watry, Suczawy, Nowosielicy.   |
| 1:30    | —     | Krakowa, (Berlina, Wrocławia, Wiednia, Karlsbadu, Pragi), N. Sącza, Jasła, Tarnobrzegu, Dynowa, Rymanowa, Iwonicza, Sanoka, Chyrowa (p. Przemyśl).  | 2:50   | —     | Krakowa, (Wiednia, Wrocławia, Berlina, Pragi, Karlsbadu), Chyrowa (p. Przemyśl), Jasła, Chabówki, Zakopanego (p. Rzeszów), Wieliczki, N. Sącza, Dworów.  |
| 1:40    | —     | Ickan, Czortkowa, Kałusza, Zaleszczyk, Wyżnicy, Kocmania, Nowosielicy (p. Zuczkę), Serethu, Radowiec, Berhomethu (w poniedziałek), Suczawy.   | —      | 2:55  | Ławocznego, Drohobycza, Borysławia, Kałusza, Kochawiny (od 1/5—30/9 co niedzieli i święta).  |
| —       | 1:50  | Sambora, Zakopanego, N. Sącza, Jasła, Krosna, Iwonicza, Rymanowa, Sanoka, Chyrowa, Strzylek.  | —      | 4:10  | Rzeszowa, Lubaczowa, Chyrowa, Sanoka (p. Przemyśl).  |
| 2:30    | —     | Podwołoczysk, (Odessy, Kijowa), Brodów, Grzymałowa.   | —      | 4:20  | Sambora, Chyrowa, Sanoka.  |
| —       | 3:45  | Tuchli (od 15/6—30/9), Skolego (od 1/5—30/9 wł.), Drohobycza, Borysławia.   | —      | 5:50  | Kołomyi, Żydaczowa, Körösmező (od 1/5—30/9 wł.).   |
| —       | 4:32  | Jaworowa.   | —      | 5:58  | Jaworowa.  |
| —       | 5:00  | Bełzca, Sokala, Lubaczowa, Rawy ruskiej.  | —      | 6:25  | Ławocznego, (Pesztu), Drohobycza, Borysławia, Kałusza.   |
| —       | 5:25  | Krakowa, (Berlina, Wrocławia, Wiednia, Karlsbadu, Pragi), Oświęcima, Suchy, Kocmyrzowa, Wieliczki, Orłowa (p. Tarnów), Mielca (p. Debicę), Dynowa, Chyrowa (p. Przemyśl).   | —      | 6:35  | Krakowa, (Wiednia, Wrocławia, Berlina, Warszawy), Chyrowa, M. Laborcz (Pesztu), Sanoka (p. Przemyśl), N. Sącza, Orłowa, Oświęcima.   |
| —       | 5:30  | Podwołoczysk, (Odessy, Kijowa), Brodów, Potutor, Zaleszczyk, Husiatyna, Iwania pustego, Skały, Kopyczyniec, Grzymałowa.   | —      | 7:30  | Rawy ruskiej, Sokala.  |
| —       | 5:45  | Ickan, Żydaczowa, Kałusza, Nowosielicy, Serethu, Berhomethu, Czudina, Brodiny.  | —      | 9:00  | Podwołoczysk, (Kijowa, Odessy), Brodów.  |
| 8:40    | —     | Krakowa, (Berlina, Wrocławia, Wiednia, Karlsbadu, Pragi), Kocmyrzowa, Zakopanego (p. Kraków od 25/6—15/9 wł.), Orłowa (od 1/7—15/9 wł.), N. Sącza (p. Tarnów), Jasła, Dynowa, Lubaczowa, Sanoka, Rymanowa, Iwonicza, Chyrowa (p. Przemyśl). | —      | 10:05 | Przemyśla (od 1/5—30/9 wł.), Chyrowa, Sanoka, Rymanowa, Iwonicza, Jasła.   |
| —       | 9:10  | Ickan, (Bukaresztu), Żydaczowa, Potutor, Czortkowa, Körösmező, Nowosielicy, Dorny Watry, Suczawy.   | —      | 10:40 | Ickan, Czortkowa, Zaleszczyk, Delatyna, Wyżnicy, Nowosielicy, Berhomethu, Czudina, Serethu, Brodiny, Putny, Dorny Watry, Suczawy.  |
| —       | 9:20  | Sambora, Orłowa, N. Sącza, Jasła, Krosna, Iwonicza, Rymanowa, Sanoka, Chyrowa, Strzylek.  | —      | 10:55 | Sambora, Chyrowa, Sanoka, Rymanowa, Iwonicza, Jasła, N. Sącza, Orłowa, Zakopanego.   |
| —       | 9:50  | Krakowa, (Berlina, Wrocławia, Wiednia, Warszawy, Pragi, Karlsbadu), Oświęcima, Wieliczki, Tarnobrzegu, Dynowa, Lubaczowa, Jasła, Iwonicza, Rymanowa, Sanoka, Chyrowa (p. Przemyśl).   | —      | 11:00 | Krakowa, (Wiednia, Wrocławia, Warszawy), Dynowa, Tarnobrzegu, Jasła, Orłowa, Wieliczki, Chabówki, Zakopanego (od 1/5—24/6 i od 16/9—30/4).   |
| —       | 10:20 | Podwołoczysk, (Odessy, Kijowa), Brodów, Kopyczyniec, Zaleszczyk, Skały, Iwania pustego, Husiatyna.  | —      | 11:05 | Podwołoczysk, Potutor, Kopyczyniec, Skały, Iwania pustego, Husiatyna, Zaleszczyk, Grzymałowa.  |
| —       | 10:50 | Ławocznego, (Pesztu), Kałusza, Borysławia, Drohobycza, Kochawiny.   | —      | 11:10 | Stryja, Drohobycza, Borysławia.  |
|         |       | <b>Na dworzec „Podzamcze“.</b>  |        |       | <b>Z dworca „Podzamcze“.</b>   |
| —       | 7:00  | Podwołoczysk, (Odessy, Kijowa), Brodów.   | —      | 6:43  | Podwołoczysk, (Kijowa, Odessy), Brodów, Kopyczyniec, Husiatyna, Czortkowa.   |
| —       | 11:34 | Podwołoczysk, Kopyczyniec, Husiatyna, Czortkowa, Potutor.   | —      | 11:15 | Podwołoczysk, (Kijowa, Odessy), Brodów, Potutor, Grzymałowa.   |
| 2:15    | —     | Podwołoczysk, (Odessy, Kijowa), Brodów, Grzymałowa.   | —      | 2:13  | Podwołoczysk, (Kijowa, Odessy), Brodów, Kopyczyniec, Zaleszczyk, Husiatyna, Skały, Iwania pustego, Grzymałowa, Czortkowa.  |
| —       | 5:15  | Podwołoczysk, (Odessy, Kijowa), Kopyczyniec, Czortkowa, Zaleszczyk, Skały, Iwania pustego, Husiatyna, Brodów, Grzymałowa.   | —      | 9:23  | Podwołoczysk, (Kijowa, Odessy), Brodów.  |
| —       | 10:02 | Podwołoczysk, (Odessy, Kijowa), Brodów, Kopyczyniec, Czortkowa, Zaleszczyk, Iwania pustego, Skały, Husiatyna.   | —      | 11:24 | Podwołoczysk, Kopyczyniec, Skały, Iwania pustego, Potutor, Husiatyna, Zaleszczyk, Grzymałowa.  |

UWAGA: Pora nocna oznaczona jest grubym drukiem. — Zwykłe bilety do jazdy, i wszelkiego innego rodzaju bilety, ilustrowane przewodniki, rozkłady jazdy, i t. p., nabywać można przez cały dzień w Biurze miejskiem c. k. kolei państwowych, pasaż Hausmana l. 9.





## Z KOMITETU.

**W sprawie doświadczeń rolniczych.** W jesieni bieżącego roku przeprowadza Komitet szereg doświadczeń polowych, a mianowicie:

1. Doświadczenia łąkowe z użyciem różnych nawozów pomocniczych.
2. Doświadczenie z nawożeniem chmielu.
3. Porównawcze uprawy różnych odmian pszenicy Squerehead.
4. Próby aklimatyzacji owsa ozimego.

Chcący brać udział na koszt Komitetu w powyższych próbach zechcą się zgłosić jak najprędzej, podając jakość swej gleby, stosunki nawozowe i t. p.

(Z Sekcji rolniczej).

W sprawie państwowej wystawy jęczmienia w Wiedniu w czasie od 30 września do 3 października odbyć się mającej, dosinomy, iż wedle zarządzenia Komitetu tejże, okazy wystawowe będą uporządkowane i premiowane z osobna wedle poszczególnych, typowych okręgów uprawy każdego kraju koronnego, tak, iż każdy z tych okręgów będzie miał przyznaną pewną ilość pierwszych, drugich etc. nagród.

Zarządzenie to jest dla naszego kraju nader korzystne, w ten bowiem sposób jęczmiona nasze wspólnie z innymi będą miały możność osiągnięcia także i najwyższych nagród, podczas gdy w wypadku przeciwnym, a zatem przy premiowaniu, bezwzględnie najlepszych okazów z całej wystawy, okazy nasze, nie mogąc prawdopodobnie wytrzymać z korzyścią porównania z odmianami wyprodukowanymi w Czechach, na Morawach etc., musiałyby z konieczności zadawać się co najwyżej nagrodami poślednimi.

Zarządzenie to przyczynić się też powinno do temliczniejszego obesłania wystawy produktem naszego kraju. Przypominamy też P. T. Ziemiom, iż podpisany Komitet przychodzi tu z pomocą, a to przeprowadzając (za pośrednictwem Stacji doświadczalnej rolniczej) bezpłatnie ocenę próbek co do ich kwalifikacji na wspomnianą wystawę i przesyłając na nią okazy za odpowiednie uznane.

Chcący z tego udogodnienia skorzystać zechcą przysłać jak najprędzej, a w każdym razie przed końcem bieżącego miesiąca 15 kg. próbki ziarna, oraz pęki kłosów pod adresem podpisanego Komitetu. Do próbki należy dołączyć opis danej odmiany, a więc jej nazwę, pochodzenie (skąd i kiedy sprowadzono oryginalne nasienie), gatunek gleby, na której jęczmień uprawiano, wraz z wyszczególnieniem uprawy mechanicznej: przedplonu, nawożenia, prócz tego czas i sposób wysiewu, pielęgnację podczas wzrostu, czas zbioru, sposób młócenia, wreszcie plon z hektara, oraz ilość produktu na sprzedaż wedle wystawionej próbki. Wszelkich resztę szczegółów, jak i druków do wpisywania odpowiedzi na powyższe pytania udziela Komitet odwrotnie.

Prezes:

Dr. Wł. Kozłowski;

Za Sekretarza:

Br. Janowski.

(Z Sekcji hodowlanej).

Komitet c. k. Towarzystwa Rolniczego w Krakowie zawiadamia nas, że w dniach od 14 do 18-go sierpnia r. b. znajdować się będzie w dawnym zakładzie kontumacyjnym na Prądniku białym pod Krakowem, około 100 sztuk bydła rozplodowego rasy fryzyskiej, sprowadzonego z Fryzji za pośrednictwem tego Komitetu, przez właścicieli kilkunastu obór w zachodniej części kraju. — Oglądać będzie można to bydło w dniach powyższych, między godziną 10 rano a 7 wieczorem.

(Z Sekcji ekonomicznej).

W sprawie składów drzewa otrzymał Komitet następujące pismo:

Do Szanownego galic. Towarzystwa gospodarczego we Lwowie.

Na mocy reskryptu c. k. Ministerstwa rolnictwa z dnia 12 kwietnia 1905 r. l. 24.039/984 ex 1904 oznajmia się Szanownemu Towarzystwu gospodarczemu na podanie z dnia 8 lipca 1903 l. 445 o założenie c. k. składu drzewa opałowego i budulcowego w Tarnopolu, że wedle dokładnego obliczenia rentowność, założenie i utrzymanie takiego składu dla c. k. Skarbu byłoby połączone ze znaczną stałą stratą i że z tego powodu odstępuje się od założenia składu drzewa w Tarnopolu kosztem c. k. Skarbu.

Dodaje się przytem, iż c. k. Ministerstwo rolnictwa jest skłonem w razie założenia składu przez Wydział powiatowy lub Magistrat w Tarnopolu, sprzedać Wydziałowi powiatowemu lub Magistratowi drzewo opałowe loco skarbowy skład kolejowy w obrębie własnych dóbr, po cenach głównej taryfy, niższych od cen miejscowych z pewnymi ulgami co do uiszczenia ceny kupna.

Administracja takiego składu przez Wydział powiatowy lub Magistrat założonego, a prowadzonego przez organa tych autonomicznych władz nie będzie tak kosztowną, jak administracja c. k. Skarbu Państwa i osiągniętych pożądanym cel t. j. uregulowanie i ustalenie cen opału.

W końcu oznajmia się, iż c. k. Ministerstwo kolejowe zezwoliło na próbny transport drzewa opałowego w roku 1904 ze składów skarbowych położonych przy kolei Worochta-Stanisławów i Krechowice-Stanisławów do Tarnopola po 0.2 hal. za 100 kg. i 1 klm. z należnością manipulacji po 2 hal. za 100 kg.

(Z Oddziału handlowego).

Dla uniknięcia możliwych nieporozumień mogących wyniknąć z fałszywych wiadomości, rozsiewanych przez niektóre firmy handlowe w celach konkurencyjnych, a powtarzane w kołach rolniczych przez osoby nieznające celu podobnych wiadomości, uważamy za konieczne w interesie naszych odbiorców oświadczyć, że Oddział handlowy c. k. galicyjskiego Towarzystwa gospodarskiego we Lwowie nie jest zawistym w swej działalności od żadnej krajowej firmy lub podobnej instytucji handlowej, lecz pracując samodzielnie, jako instytucja, mająca jedynie dobro członków Towarzystwa na oku, pośredniczy w zakupie nasion, sztucznych nawozów, maszyn rolniczych, węgla kamiennego, oliwy i smarów do maszyn, nafty, ogrodzeń żelaznych, płacht nieprzemakalnych, oraz innych artykułów, a uzyskane opusty odstępuje odbiorcom.

Przy tej sposobności przypominamy, że dostarczamy do siewu jesiennego w miarę zapasów — nasiona zbóż, mianowicie: żyto „Petkus“ i „Tryumf“ krajowej produkcji; pszenicę ozimą: „Belzka wąsatkę“, „Czerwoną gólkę podolską“, „Gólkę litewską“ z pierwszej reprodukcji po oryginalnem nasieniu, z Antoniowa wreszcie „pszenicę białą“ wysoko-litewską, z gwarancją za czystość i siłę kiełkowania.

## Stan zasiewów i żniw z dniem 1 sierpnia 1905 r.

**Pszemica ozima:** *wyborna:* Bóbrka, Brody, Brzeżany, Lisko, Próchnik, Stary Sambor, Sanok, Stryj, Tarnopol, Wiśniowczyk;

*dobra:* Brzozów, Budzanów, Bukowsko, Busk, Dubiecko, Gliniany, Gwoździec, Halicz, Jaworów, Jarosław, Kozowa, Krakowiec, Lubaczów, Łąka, Mościska, Ottynia, Podhajce, Przemyśl, Sniatyn, Tłuste, Sądowa Wisznia, Zaleszczyki, Zborów, Żółkiew, Żydaczów;

*średnia:* Borszczów, Czortków, Dobromil, Kamionka Strumiłowa, Łopatyn, Mikołajów, Obertyn, Trembowla, Tyśmienica, Zbaraż.

**Pszemica jara:** *wyborna:* Gliniany, Stary Sambor, Sanok;

*dobra:* Busk, Dobromil, Dubiecko, Kamionka Strumiłowa, Kosów, Kozowa, Łąka, Mikołajów, Milno, Mościska, Ottynia, Pruchnik, Przemyśl, Sniatyn, Tłuste, Trembowla, Sądowa Wisznia, Żydaczów;

*średnia:* Borszczów, Brzeżany, Czortków, Halicz, Łopatyn, Podhajce, Zbaraż, Zborów;

*zła:* Obertyn.

**Żyto ozime:** *wyborne:* Bukowsko, Jarosław, Wiśniowczyk;

*dobre:* Bóbrka, Borszczów, Brody, Gliniany, Halicz, Kosów, Kozowa, Lubaczów, Łąka, Mikołajów, Mościska, Pruchnik, Stary Sambor, Sanok, Sniatyn, Stryj, Tarnopol, Zaleszczyki, Żydaczów;

*średnie:* Brzeżany, Brzozów, Budzanów, Busk, Czortków, Dubiecko, Kamionka Strumiłowa, Krakowiec, Lisko, Łopatyn, Mościska, Ottynia, Podhajce, Przemyśl, Tłuste, Trembowla, Tyśmienica, Sądowa Wisznia, Zbaraż, Zborów, Żółkiew;

*mierne:* Dobromil, Obertyn;

*złe:* Jaworów.

**Żyto jare:** *dobre:* Brody, Kosów, Stary Sambor, Sanok, Sniatyn;

*średnie:* Brzeżany, Kamionka Strumiłowa, Łopatyn, Mościska;

*mierne:* Ottynia.

**Jęczmień:** *wyborny:* Jarosław, Lisko, Stary Sambor, Zborów;

*dobry:* Bóbrka, Brody, Bukowsko, Busk, Czortków, Gliniany, Gwoździec, Kamionka Strumiłowa, Kosów, Kozowa, Lubaczów, Lwów, Milno, Mościska, Pruchnik, Przemyśl, Sanok, Sniatyn, Stryj, Tarnopol, Trembowla, Turzpole, Sądowa Wisznia, Zaleszczyki, Zbaraż, Żółkiew;

*średni:* Borszczów, Brzeżany, Budzanów, Dubiecko, Halicz, Krakowiec, Łopatyn, Mikołajów, Obertyn, Tłuste, Tyśmienica, Wiśniowczyk;

*mierny:* Dobromil, Łąka, Ottynia, Podhajce.

**Owies:** *wyborny:* Bóbrka, Brody, Bukowsko, Kamionka Strumiłowa, Lisko, Ottynia, Stary Sambor, Tarnopol;

*dobry:* Brzeżany, Busk, Dobromil, Gliniany, Halicz, Jarosław, Kosów, Kozowa, Krakowiec, Lubaczów, Lwów, Łąka, Mikołajów, Milno, Mościska, Pruchnik, Przemyśl, Sanok, Sniatyn, Stryj, Tyśmienica, Sądowa Wisznia, Zaleszczyki, Zbaraż, Żółkiew;

*średni:* Budzanów, Czortków, Dubiecko, Gwoździec, Łopatyn, Obertyn, Tłumacz, Trembowla, Wiśniowczyk, Zborów;

*mierny:* Brzozów, Podhajce,

*zły:* Borszczów.

**Groch:** *wyborny:* Bukowsko, Stary Sambor;

*dobry:* Busk, Dobromil, Dubiecko, Gliniany, Jarosław, Kamionka Strumiłowa, Kosów, Kozowa, Krakowiec, Mikołajów, Mościska, Pruchnik, Przemyśl, Sniatyn, Tarnopol, Tyśmienica, Zborów, Żydaczów;

*średni:* Brody, Brzeżany, Czortków, Lwów, Łopatyn, Sanok, Tłuste;

*zły:* Bóbrka, Borszczów, Halicz, Obertyn, Podhajce, Tłumacz, Trembowla, Sądowa Wisznia, Zbaraż.

**Bób:** *wyborny:* Brody, Brzeżany, Jarosław;

*dobry:* Bóbrka, Brzozów, Bukowsko, Busk, Halicz, Kamionka Strumiłowa, Kosów, Łąka, Mikołajów, Mościska, Przemyśl, Stary Sambor, Sanok, Sniatyn, Trembowla, Tyśmienica, Zaleszczyki, Zbaraż, Zborów, Żydaczów;

*średni:* Czortków, Dubiecko, Lwów, Sądowa Wisznia;

*zły:* Borszczów, Krakowiec, Tłumacz.

**Bobik:** *wyborny:* Łąka, Pruchnik, Tarnopol;

*dobry:* Bóbrka, Bukowsko, Busk, Dobromil, Dubiecko, Gliniany, Kamionka Strumiłowa, Jaworów, Kozowa, Mikołajów, Mościska, Stary Sambor, Sniatyn, Trembowla, Tyśmienica, Wiśniowczyk, Zbaraż, Żydaczów;

*średni:* Czortków, Przemyśl, Zborów;

*mierny:* Budzanów, Stryj;

*zły:* Borszczów, Tłumacz.

**Hreczka:** *wyborna:* Bóbrka, Brody, Brzeżany, Gliniany, Kamionka Strumiłowa, Kozowa, Lubaczów, Podhajce, Tarnopol, Trembowla, Wiśniowczyk;

*dobra:* Busk, Cieszanów, Halicz, Jaworów, Mikołajów, Mościska, Przemyśl, Sniatyn, Zbaraż, Zborów;

*średnia:* Borszczów, Czortków, Łopatyn, Sądowa Wisznia, Żydaczów;

*mierna:* Łąka;

*zła:* Obertyn.

**Proso:** *wyborne:* Bóbrka, Brody, Gliniany, Halicz, Krakowiec, Lubaczów, Podhajce, Sambor, Tarnopol;

*dobre:* Brzeżany, Busk, Cieszanów, Czortków, Dubiecko, Jarosław, Kamionka Strumiłowa, Kosów, Lwów, Łąka, Mikołajów, Milno, Mościska, Przemyśl, Sniatyn, Stryj, Trembowla, Sądowa Wisznia, Zbaraż, Zborów;

*średnie:* Łopatyn, Tłumacz, Tyśmienica, Żydaczów;

*mierne:* Cieszanów;

*złe:* Obertyn.

**Łubin:** *wyborny:* Bóbrka, Lubaczów;

*dobry:* Brody, Kamionka Strumiłowa, Kosów, Krakowiec, Sniatyn, Stryj, Sądowa Wisznia;

*średni:* Żydaczów;

*zły:* Dobromil.

**Kukurudza na zieloną paszę:** *wyborna:* Bóbrka, Budzanów, Gliniany, Gwoździec, Jaworów, Kamionka Strumiłowa, Lubaczów, Pruchnik, Stryj, Tarnopol, Wiśniowczyk;

*dobra:* Borszczów, Brody, Bukowsko, Busk, Brzeżany, Borszczów, Czortków, Dubiecko, Halicz, Kozowa, Lisko, Lwów, Milno, Mościska, Przemyśl, Sambor, Sanok, Sniatyn, Tłuste, Trembowla, Tyśmienica, Sądowa Wisznia, Żółkiew;

*średnia:* Krakowiec, Podhajce, Tłumacz;

*mierna:* Obertyn.

**Mieszanka:** *wyborna:* Brody, Brzozów, Halicz, Jaworów, Lubaczów, Lwów, Łąka;

*dobra:* Borszczów, Bóbrka, Budzanów, Busk, Cieszanów, Czortków, Dobromil, Dubiecko, Gliniany, Gwoździec, Kamionka Strumiłowa, Kozowa, Mikołajów, Milno, Mościska, Pruchnik, Przemyśl, Sambor, Sanok, Sądowa Wisznia, Stryj, Szczerzec, Trembowla, Tyśmienica, Zbaraż, Żydaczów;

*średnia:* Borszczów, Bukowsko, Brzeżany, Podhajce, Sniatyn, Tłumacz, Tłuste, Wiśniowczyk;

*mierna:* Obertyn, Tarnopol.

**Len:** *wyborny:* Jaworów, Pruchnik, Przemyśl;

*dobry:* Bóbrka, Brody, Brzozów, Busk, Czortków, Dobromil, Gwoździec, Kosów, Krakowiec, Lwów, Łąka, Mościska, Milno, Obertyn, Ottynia, Sambor, Sanok, Sądowa Wisznia, Stryj, Szczerzec, Trembowla, Zbaraż, Żółkiew, Żydaczów;

*średni*: Dubiecko, Halicz, Kamionka Strumiłowa, Tłumacz, Tłuste;

*zły*: Tarnopol.

**Konopie**: *wyborne*: Bóbrka, Gliniany, Jaworów, Lwów, Milno, Pruchnik, Przemyśl, Tyśmienica;

*dobre*: Borszczów, Brody, Brzozów, Budzanów, Busk, Czortków, Dobromil, Dubiecko, Gwoździec, Halicz, Kamionka Strumiłowa, Kosów, Kozowa, Krakowiec Lubaczów, Łąka, Łopatyn, Mościska, Obertyn, Ottynia, Podhajce, Sambor, Sanok, Sądowa Wisznia, Stryj, Szczerzec, Tłuste, Trembowla, Zaleszczyki, Zbaraż, Żółkiew, Żydaczów;

*średnie*: Śniatyn, Tłumacz;

*mierne*: Tarnopol.

**Kartofle**: *wyborne*: Bóbrka, Brzozów, Budzanów, Bukowsko, Brzozów, Gliniany, Jaworów, Kozowa, Lisko, Lubaczów, Łąka, Mościska, Ottynia, Podhajce, Pruchnik, Sambor, Stryj, Tarnopol, Wiśniowczyk;

*dobre*: Borszczów, Brody, Busk, Brzeżany, Czortków, Dobromil, Dubiecko, Halicz, Kamionka Strumiłowa, Kosów, Krakowiec, Lwów, Mikołajów, Milno, Obertyn, Przemyśl, Sanok, Sądowa Wisznia, Śniatyn, Szczerzec, Tłuste, Trembowla, Tyśmienica, Zaleszczyki, Zborów, Zbaraż, Zbarażki, Żółkiew, Żydaczów;

*średnie*: Gwoździec, Łopatyn.

**Buraki**: *wyborne*: Bóbrka, Bukowsko, Dobromil, Jaworów, Kamionka Strumiłowa, Łąka, Podhajce, Pruchnik, Sambor, Sanok, Stryj, Tłuste;

*dobre*: Borszczów, Budzanów, Busk, Brzeżany, Czortków, Gliniany, Gwoździec, Halicz, Kosów, Kozowa, Krakowiec, Lubaczów, Mikołajów, Milno, Mościska, Ottynia, Przemyśl, Śniatyn, Szczerzec, Tarnopol, Tłumacz, Tyśmienica, Zaleszczyki, Zbaraż, Zbarażki;

*średnie*: Brody, Dubiecko, Lwów, Trembowla;

*mierne*: Brzozów, Żydaczów.

**Kapusta**: *wyborna*: Bóbrka;

*dobra*: Brody, Brzozów, Bukowsko, Busk, Kozowa, Lisko, Lwów, Mikołajów, Przemyśl, Sambor, Sądowa Wisznia, Tyśmienica, Zaleszczyki, Żydaczów;

*średnia*: Borszczów, Czortków, Dobromil, Jaworów, Kamionka Strumiłowa, Milno, Mościska, Obertyn, Pruchnik, Rudki, Sanok, Stryj;

*mierna*: Ottynia, Podhajce, Tłumacz, Zbaraż;

*zła*: Borszczów, Budzanów, Brzeżany, Brzozów, Dubiecko, Gliniany, Gwoździec, Halicz, Krakowiec, Lubaczów, Łąka, Łopatyn, Skole Śniatyn, Szczerzec, Tarnopol.

**Chmiel**: *wyborny*: Mikołajów;

*dobry*: Brody, Busk, Cieszanów, Krakowiec, Łąka, Mościska, Pruchnik, Rudki, Sambor, Stryj, Szczerzec;

*średni*: Dubiecko, Kamionka Strumiłowa, Przemyśl, Zaleszczyki, Zbaraż;

*mierny*: Tłumacz;

*zły*: Bóbrka, Lubaczów.

**Tytoń**: *wyborny*: Budzanów;

*dobry*: Czortków, Halicz, Podhajce;

*średni*: Borszczów, Gwoździec, Śniatyn.

#### Zebrano z morga:

**Rzepak**: Borszczów 10 kóp., Czortków 6—10 q, Dobromil 8 q, Babin 5 kóp., Gliniany 5 fur, Gwoździec 8—10 q, Lwów 5—6 q, Łąka 25 kóp, Mościska 6 q, Rudki 6 q, Sambor 30 kóp, Śniatyn 10 kóp, Stryj bardzo mało., Tyśmienica 12 q.

**Siano łakowe**: Brody  $\frac{1}{2}$  saga, Brzozów 12 q, Budzanów bardzo średnio, Brzozów 24—25 q, Cieszanów 10 q, Czortków 3—4 fur, Dobromil 20 q, Gliniany 1 sążen, Halicz  $\frac{1}{2}$  sążnia, Kosów 5—7 q, Kamionka str. 6 q, Kozowa 10 q, Krakowiec 2 fury, Lisko 20 q, Lubaczów 15 q, Lwów łąki zmeliorowane 20—28 q, torfowe 10—12 q, Łąka 10—15 q, Łopatyn 10—12 q, Milno 20 q, Mościska 7 q, Ottyni  $\frac{3}{4}$  sążnia, Podhajce 1 sąż., Pruchnik 15 q, Przemyśl 18 q, Sambor 15 q, Sanok 20 q, Śniatyn  $\frac{1}{2}$  sąż., Stryj 10 q, Szczerzec 36 q, Tar-

nopol wynik dobry, Trembowla 14 q, Tyśmienica  $\frac{2}{3}$  saga, Turzopole 20 q, Sądowa Wisznia 12 q, Wiśniowczyk  $\frac{1}{2}$  sążnia, Wojniłów 20 q, Zbaraż 1 sag, Żydaczów 3 kopy.

**Siano koniczynowe**: Borszczów 15 q, Budzanów bardzo średnio, Brzozów 10—15 q, Cieszanów 8 q, Czortków 3—5 fur, Dobromil 3 q, Gliniany 24 q, Gwoździec 6 q, Halicz  $\frac{1}{2}$  sążnia, Kosów 9—10 q, Kamionka str. 7 q, Kozowa 6—7 q, Krakowiec 1 fura, Lisko 16 q, Lubaczów 7 q, Lwów 12—16 q, Łąka 25—30 q, Mikołajów 18 q, Milno bardzo źle, Mościska 8 q, Obertyn ze 150 morgów trzy sterty po 25 mtr. dł. 5 szer., a 4 wysokości, Ottynia 1 sążen, Podhajce  $\frac{3}{4}$  sążnia, Pruchnik 12 q, Przemyśl do 20 q, Rudki 15 q, Sambor 20 q, Sanok 28 q, Śniatyn 1 sążen, Stryj 15 q, Szczerzec 50 q, Tarnopol bardzo niewiele, Tłumacz 1 sążen, Tłuste przeorano po sposileniu, Trembowla 6 q, Tyśmienica 1 sążen, Turzopole 10 q, Sądowa Wisznia 15 q, Wiśniowczyk  $\frac{1}{2}$  sążnia, Wojniłów 15 q, Zaleszczyki 2 wozy, Zborów 16 q, Żydaczów 5 kóp.

Ogólny przebieg żniw pomyślny. Wydatki znacznie mniejsze niż w roku ubiegłym — pszenica wydaje z kopy średnio 75 kg.

**Wystawa przemysłowo-rolnicza** wyrobów ziemi Tarnowskiej i okolicy, odbędzie się staraniem wydziału Towarzystwa pomocy przemysłowej, w dniach od 28 września do 5 października, w Tarnowie.

**Wystawa demonstracyjna narzędzi rolniczych**, służących do pokładania i uprawy ściernisk, będzie urządzoną staraniem Towarzystwa rolniczego okręgowego w Rzeszowie. Próby demonstracyjne w polu odbędą się 17 sierpnia b. r. w majątku Boguchwała (poczta i stacja kolei w miejscu, na linii kolejowej Rzeszów-Jasło, 7 kilometrów od Rzeszowa). W próbach mamy zapewniony udział kilku znanych firm z różnymi typami narzędzi, wobec czego powiadamy P. T. Ziemiaków, by zechcieli skorzystać z nadarżającej się okazji poznania lepszych narzędzi, oraz ich wartości użytkowej w pracy. Narzędzia uznane za najlepsze zostaną rozlosowane pomiędzy P. T. członków Towarzystwa.

W. Turowski, sekretarz.

A. Dąbski, prezes.

**Spółka dla eksploatacji i kultury torfów w Chiszewicach** (powiat rudecki) powstała dzięki inicjatywie miejscowego gr. kat. proboszcza, ks. Onyszkiewicza, i została zorganizowana z pomocą i pod opieką Biura Patronatu. Spółka ta jest u nas pierwszą tego rodzaju w kraju, gdyż jako główne swe zadanie stawia eksploatację torfu na opał i ściółkę, pozostawiając kulturze torfów miejsce drugie. Rozpocznie ona swą działalność w roku przyszłym, po ostatecznym dokonaniu komasacji gruntów włościańskich w gminie Chiszewice, która (pierwsza w kraju) jest od roku prowadzona pod kierownictwem Biura melioracyjnego przy Wydziale krajowym. Grunta torfowe, które w przyszłości będą stanowić własność Spółki, zostały pozyskane w ten sposób, że członkowie Spółki zrzekli się odpowiedzialności działki gruntu przypadającej im z komasacji, i ofiarowali ją Spółce, jako swój udział.

**Telegraficzne przepowiednie pogody.** Zajmujących się rozpowszechnieniem telegraficznych przepowiedni pogody zawiadamiamy, iż wedle rozporządzenia ministerjalnego, dostarczać mają wszelkie państwowe szkoły koszykarskie (w Galicyi c. k. fachowa Szkoła koszykarska w Rudniku) przyborów do sygnalizowania optycznego meteorologicznych przepowiedni, po bardzo niskich cenach. I tak: walec, kulę i stożek, wyplecione z wikliny, dostatecznie wielkie, by je można z odległości kilku kilometrów rozróżnić, kosztują: czarne 22 koron, białe 26 koron, czerwone 28 koron. Za pomocą kombinacji tych trzech przedmiotów, wystawionych na wysokich rusztowaniach lub drągach, można sygnalizować wszelkie przepowiednie, co ma tę dobrą stronę, że wszyscy okoliczni mieszkańcy dowiadują się o przypuszczalnym stanie pogody w bardzo prędki i łatwy sposób — tem samem odpada koszt opłacania specjalnego posłańca, jak i trud odcyfrowywania depeszy.

Zaznajomienie się z tym sygnałem jest bardzo łatwe, a Komitet c. k. Galicyjskiego Towarzystwa Gospodarskiego chętnie służy wszelkimi w tym względzie objaśnieniami.

**Stan chmielu.** Ministerstwo rolnictwa otrzymało następujące wiadomości, odnoszące się stanu chmielu po koniecu lipca. W Górnej Austrii zbiór nie zapowiada się dobrze, zwłaszcza zbiór chmielu wczesnego; w Styrii stan jest znacznie lepszy. W Czechach wogóle wypadł chmiel doskonale, na Morawach poprawił się w drugiej połowie lipca. W Galicyi, zwłaszcza w zachodniej części kraju zbiory będą pomyślne. We wschodniej Galicyi deszcze wstrzymały rozwój rośliny, obecnie jednak stan chmielników jest dobry.

**Krajowa szkoła garncarska w Kołomyi.** Rok szkolny w kraj. Szkole garncarskiej w Kołomyi, rozpocznie się dnia 1 września b. r. Warunki przyjęcia: 1. Ukończony 13 rok życia i fizyczne uzdolnienie do zawodu rękodzielniczego. 2. Ukończona szkoła ludowa z dobrym postępem. Podania zaopatrzone w metrykę i ostatnie świadectwo szkolne należy adresować „do Dyrekcji kraj. Szkoły garncarskiej w Kołomyi“.

Przy szkole znajduje się internat, w którym za niewielką opłatą otrzymują uczniowie całe utrzymanie. Wydziały powiatowe i Zarządy gmin za utrzymanie swych stypendystów w internacie opłacają 100 Koron rocznie. Uczeń pragnący być przyjęty do internatu, winien wymienić to w podaniu i oświadczyć, ile może opłacać za utrzymanie. Przyjęty do internatu powinien postarać się o własną pościel.

**Dyrekcya kraj. szkoły sukienniczej w Rakszawie** zawiadamia, że wpisy na rozpoczynający się 1 września kurs nauki już się rozpęczyły. Nauka trwa dwa lata i jest bezpłatna. Ubodzy uczniowie otrzymać mogą zasilki i pomieszkanie w burisie. Warunki przyjęcia: ukończony 14 rok życia i ukończenie szkoły ludowej.

**Czeski „Żiwnosteński Bank“** zakłada w Krakowie filię.

#### Komunikat krajowego Biura pośrednictwa pracy.

Zgłoszenia szukających pracy (w powiatowych Biurach pośrednictwa pracy): Klasa I. *Bochnia*: 1 gospodarz; 3 rzadców; 1 leśny, ekonom; 1 ekonom; 6 gumienych, polowych; 1 leśniczy, ekonom; 4 leśnych. — *Brody*: 1 pomocnik gospodarski lub podleśniczy; 1 ekonom, gorzelnik; 1 dozorca do gospodarstwa mlecznego i stajni opasowych; 1 leśny; 1 zarządca folwarku; 1 leśniczy; 1 pasiecznik; 1 parobek; 1 podleśniczy; 1 dozorca folwarczny; 1 ekonom, także leśniczy, lub podleśniczy, w mieście jako woźny; 8 polowych, gajowych; 8 ekonomów; 1 chłopak do koni; 2 dozorców lasowych; 1 dozorca do gospodarstwa; 2 pisarzy ekonomicznych. — *Buczacz*: 1 pisarz gospodarczy; 1 gajowy. — *Lwów*: 4 ekonomów; 1 dozorca gospodarski; 1 podleśniczy; 1 pasiecznik. — *Łańcut*: 1 leśny lub podleśny. — *Mościska*: 5 ekonomów, leśnych, żonaty; 2 leśnych, żonaty; 2 karbowych, polowych, żonaty; 1 pisarz ekonomiczny, ze szkołą rolniczą w Horodnicy; 1 pisarz, pomocnik gospodarski, bez szkoły rolniczej; 1 przełożony obszaru dworskiego, pomocnik gospodarski, także do pracy biurowej, i t. p. — *Rzeszów*: 1 ekonom, kawaler, 409—480 koron i wikt, może zaraz objąć posadę. — *Krajowe Biuro*: 1 ekonom, lat 50, żonaty, bezdzietny, praktyki lat 25, z czego 19 lat na jednej posiadzie w dobrach książąt Sapiehów; 1 rzadca gospodarczy. — Klasa IV. *Brody*: 2 ogrodników; 3 pomocników ogrodniczych. — *Lwów*: 3 ogrodników. — *Mościska*: 3 ogrodników, żonaty. — Klasa VI. *Bochnia*: 3 kowali. — *Brody*: 1 kowal, podkuwacz koni. — *Lwów*: 2 ślusarzy; 1 czeladnik kowalski. — *Łańcut*: 1 kowal, ślusarz maszynowy. — Klasa VII. *Brody*: 2 ślusarzy maszynowych; 1 ślusarz do naprawy maszyn na czas żniw; 1 maszynista do maszyn parowych; 1 palacz maszynowy. — *Buczacz*: 1 maszynista, mechanik; 1 palacz maszynowy. — *Lwów*: 2 palaczy maszynowych; 2 maszynistów; 1 maszynista, starszy, do młyna parowego. — *Rzeszów*: 1 maszynista. — *Sanok*: 1 maszynista, 150—180 koron miesięcznie. — *Tarnobrzeg*: 1 ślusarz do robót maszynowych. — *Krajowe Biuro*: 1 maszynista, monter, egzaminowany; 1 maszynista do maszyn stałych lub rolniczych, także jako palacz. — Klasa XXIII. *Brody*: 1 stelmach, czeladnik; 6 stolarzy; 1 dozorca przy wyrobie progów kolejowych. — *Mościska*: 1 czeladnik stelmachski; 1 cieśla. — Klasa XVIII. *Mościska*: 1 murarz do dworu. — Klasa XXIII. *Brody*:

10 furmanów. — *Buczacz*: 1 furman. — *Lwów*: 3 furmanów. — *Łańcut*: 1 furman do koni eugowych. — *Mościska*: 1 furman, żonaty. — Klasa XXIV. *Bochnia*: 1 kucharz; 2 chłopaków do posług; 1 lokaj. — *Brody*: 1 kucharczy; 1 pomocnik do kucharza; 1 pomocnica krawieczyni; 1 zarządczyni lub gospodyni do bursy; 8 lokaj; 5 stółów kamienicznych; 2 chłopaków do kredensu. — *Lwów*: 15 lokaj; 5 panien do towarzystwa; 5 klucznice (początkujące, bez świadectw); 6 kucharzy; 1 mamka; 12 gospodyń do zarządu domu. — *Łańcut*: 2 służące domowe. — *Mościska*: 1 lokaj, 20 koron miesięcznie i wikt; 2 lokaj, na ordynaryę, lub wikt, pranie i liberya; 2 lokaj, strzelców; 1 stróż, służący, do miasta gdzie jest gimnazjum; 1 panna służąca, znająca krawieczynę i białe szycie, dotychczas nie była w służbie. — *Rzeszów*: 1 panna do towarzystwa do starszej osoby.

## Bibliografia.

„O wierzbach koszykarskich“, rzecz fachowo opracowana przez Władysława Tynieckiego, profesora krajowej Szkoły gospodarstwa lasowego we Lwowie, opuściła świeżo prasę w wydaniu trzecim, poprawionem i uzupełnionem nakładem e. k. Ministerstwa rolnictwa i e. k. Galicyjskiego Towarzystwa Gospodarskiego. Wobec błędnego z gruntu i szkodliwego rozpowszechnienia w kraju naszym wierzb popolitej, może książka powyższa, traktująca o uprawie wierzb koszykarskich, oddać znaczne usługi dla podniesienia u nas przemysłu koszykarskiego.

„Nawozy własnego gospodarstwa“, broszura świeżo wydana nakładem Komitetu e. k. Galicyjskiego Towarzystwa Gospodarskiego, opracowana przez A. Świeżawskiego, dyrektora krajowej Niższej szkoły rolniczej w Jagielnicy. Książka ta zawiera wiele interesujących szczegółów o obchodzeniu się z nawozem stajennym, gnojówką, zielonymi nawozami, o urabianiu i użyciu kompostów, i t. p., może zatem oddać usługi rolnikom, zwłaszcza zaś drobniejszym gospodarzom wiejskim, dla których została napisana.

## Rozporządzenia i obwieszczenia władz.

Intendantura XI. korpusu ogłasza dodatkowd pod dniem 3 sierpnia L. 6033, że dla stacyi w Brzeżanach potrzebować będzie 650q żyta, 2400q owsa, 400m<sup>3</sup> drzewa twardego opałowego. — Żyto i owies zakupi odręcznie filialny magazyn prowiantowy w Brzeżanach.

**W hali aukcyjnej** pasaż Mikolascha we Lwowie, do sprzedania akwarela Fałata, przedstawiająca dwie głowy z Singapore. — Cena 150 koron. 115 22—22

Pod jesienne zasiewy

jest

**Mączka żuźłowa THOMASA**



najlepszym i najtańszym nawozem fosforowym pod wszelkie uprawiane rośliny. Czem wyższa zawartość mączki, tem taniej wypada 1 kilogram prz. kwasu fosforowego, ponieważ koszta przewozu mączki wysoko- i nisko-procentowej są równe. Prócz tego ręczy mączka wysoko-procentowa za fabrykat bez zarzutu, podczas gdy mączka o zbyt niskiej zawartości, jest często falsyfikatem.

== Baczność na znak „GWIAZDA“ ==

JENERALNY REPREZENTANT

**Fabryki Fosfatów THOMASA**

W BERLINIE

JÓZEF KARRACH, Lwów, Jagiellońska 1. 22

Cenniki i objaśnienia darmo i oplatnie.

**NIE ULEGA WĄTPLIWOŚCI,**

|          |         |             |
|----------|---------|-------------|
| że żyto  | BAHLENA | „Tryumf“    |
| „        | BAHLENA | „Elita“     |
| „        | BAHLENA | „Askania“   |
| pszenica | BAHLENA | „Kolbiasta“ |
| „        | BAHLENA | „Perłówka“  |

uznane są przez tysiące bezstronnych rolników za pierwszorzędne odmiany zbóż szlchetnych.

**Do nabycia tylko u hodowcy**  
w gatunku prawdziwym i oryginalnym.

We własnym interesie proszę żądać

**CENNIKA ORYGINALNEGO HODOWLI E. BAHLENA.**

307 **DOM ROLNICZO-PRODUKCYJNY** 1-2

**ERNEST BAHLESEN, — Kraków.**

Biuro nadawcze, Karmelicka 23. — Magazyny, Karmelicka 21-25.

**Kupię landauer** średniej wielkości, przejeżdżony, w dobrym stanie. — Biższa wiadomość w redakcyi „Rolnika”. Lwów, Karola Ludwika 1. 3.

Znane z dobroci i trwałości

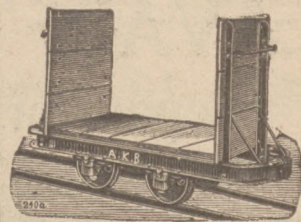
**PLUGI**

polecają

311 1-8

**BRACIA FRÖHLICH**

FABRYKA PŁUGÓW — NOWY SĄCZ.



**Koleje polne**

trasuje buduje i dostarcza z własnych fabryk firma 6-8

**ROESSEMANN i KÜHNEMANN**

Oddział dla kolei wazkotorowych

ARTURA KOPPELA

Reprezentant JULIUSZ WEISS.

Lwów, Jagiellońska 12. — Telefon 627.



**NAJSTARSZY**

i największy dom eksportowy w całej monarchii austriacko-węgierskiej; rok założenia 1852; wysłała na żądanie wielki cennik z 1.000

ilustracji zegarów, wyrobów jubilerskich, towarów z chińskiego srebra, instrumentów muzycznych, przyborów zegarmistrzowskich i optycznych, darmo i oplatnie.

F. PAMM, Kraków, ul. Zielona 3.  
270 9-12

**Na siew jesienny**

poleca Zarząd dóbr Wolczynia, poczta i stacya Stanisławów, najprzedniejsze gatunki żyta i pszenicy. — Żyta: „Świętojańskie”, „Petkuskie”, „Petkuskie oryginalne Lochowa”; Pszenice: „Pszenica Wysokolitewska”, „Re-noldlade Squarhead”. — Ceny umiarkowane, według porozumienia. 309 1-3

300 2-3  
**Kolejkę do buraków**

wypożyczymy na kampanię. — Zgłoszenia pod: „Plantator”, Lwów, Biuro Sokołowskiego.

**WĘGIERSKA**

**PAPRYKA RÓŻOWA** Szege-dyńska I-a, słodka, pod gwarancją prawdziwa, uznana za najlepszy gatunek własnego zbioru. 5 koron za 1 kilogram. Wyselka franco za pobraniem, począwszy od 1 kilograma. Inne specjalności: Stonina węgierska, Salami, i t. p., jak najtaniej.

**ZAKŁAD ROZSEŁKI**

wszelkich produktów krajowych

**HAUPT A. RUDOLF**

Budapeszt VIII. — Ovoda utca 22.  
125 22-52

**Poszukuje się**

ekonomu, rutynowanego rolnika, posiadającego dłuższą praktykę pod względem uprawy buraków cukrowych, chowu bydła, oraz obznajomionego z gorzelnictwem i uprawą chmielu. — Płaca roczna, wraz z wartością naturalną, około 2.000 koron. — Odpisy świadectw, które nie będą zwrócone, nadsyłać należy do Dyrekcyi dóbr Wiazowniczych w Szówsku, p. Jarosław. Nieprzyjęte zgłoszenia pozostaną bez odpowiedzi. 308 1-1

**Osoba**

utrzymująca z pracy rąk sędziwą matkę i małego brata, nie będąc w stanie zarobić tyle, aby ich wyżywić mogła — uprasza o wsparcie. — Łaskawe datki można składać w redakcyi „Rolnika”.

**OGIER**

sześć lat, ciemny kasztan, do sprzedania w Oparowie, poczta Gaje obok Lwowa.

310 1-3

# WODOCIĄGI OGRZEWANIA, STUDNIE, POMPY, ŁAZIENKI, MOTORY ropne.

Biuro techniczne — Lwów, Kopernika 15 a.  
Reprezentacja w Krakowie: Szewska 23.

## CHYLEWSKI, HRUBY i Sp.

34 33-52

Wszelkie urządzenia mechaniczne.

Oryginalne

### ALFA-LAVAL

są pod względem trwałości, wydajności i dokładności oddzielania tłuszczu

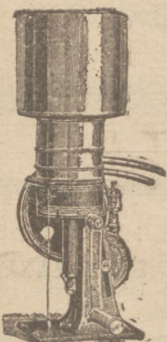
Separatory

niedoścignione.

Przeszło pół miliona w ruchu, odznaczone 600 pierwszymi nagrodami.

Katalogi gratis i franco.

== TOWARZYSTWO AKCYJNE ==  
**ALFA SEPARATOR**  
PRAGA WIEDEN GRAC



Fabryka pierwszorzędnych maszyn i przyrządów mleczarskich.

Zastępstwo generalne dla Galicji i Bukowiny:

16 30-52

S. A. BUBERA SYNOWIE we Lwowie.

DOSKONAŁE OLIWY  
do maszyn rolniczych i wszelakich motorów  
oraz

== OLEJE CYLINDROWE ==

dostarcza najtaniej

== FABRYKA NAFTY ==  
**FIBICHA i STAWIARSKIEGO**

W CHORKÓWCE. 234 14-52

### Wszelką ilość MŁĘKA

299

odbierze w rocznym kontrakcie

3-5

### Mleczarnia PRZEWORSKA

A. Ks. LUBOMIRSKIEGO i St. Hr. MYCIELSKIEGO, — Lwów, Polna 25.

Dobry zarobek boczny dla gospodarzy wiejskich.

Tem hasłem jest

PIASEK

JEST

ZŁOTEM

jeżeli jest przerobiony z cementem na cegły, dachówki, płyty na podłogi i ściany, na koryta dla bydła, rury do wodociągów, obramowania studni, i t. d.

Nie ma tańszego i lepszego budulca w mieście i na wsi.

NOWE DOSKONAŁE MASZYNY RĘCZNIŁE PORUSZANE, mogące być obsługiwane przez nieuczonego robotnika — dostarcza

### LIPSKI Zakład Cementowy

Dr. GASPARY & Co, MARKRANSTÄDT, b. LEIPZIG.

NADEŚLANE PRÓBKİ PIASKU (około 5 kg) BADAMY BEZPŁATNIE.

== CENNIK ILUSTROWANY Nr. 202 ROZSYŁAMY BEZPŁATNIE.

Jeden z naszych zastępców przebywa obecnie w Galicji, upraszamy więc o zgłoszenie się do nas tych, którzy pragną mieć bezpłatnie jego odwiedzin.

32 25-26

Cementowe dachówki są najlepszą ochroną przeciw pożarom.

### Beczki na gnojówkę, względnie na wodę



z podwójnie cynkowanej blachy stalowej, o 4-25 hektolitrów pojemności, wraz z odpowiednimi wozami. Godne polecenia dla domów, właścicieli dóbr, gmin, straży ogniowych, miast, szpitali, itp.

Bardzo praktyczne pompy do zanurzania w wodę, zapomocą których wygodnie i szybko można beczki napełniać.

Rozpryskiwacze do gnojówki z kutego żelaza z gumowym uszczelnieniem. 123 11-26

Poleca:

### JÓZEF KLEMENT

specjalna Fabryka beczek na gnojówkę, względnie na wodę  
HROBCE-RAUDNICE.

### Dyrekcya kraj. niższej Szkoły Rolniczej

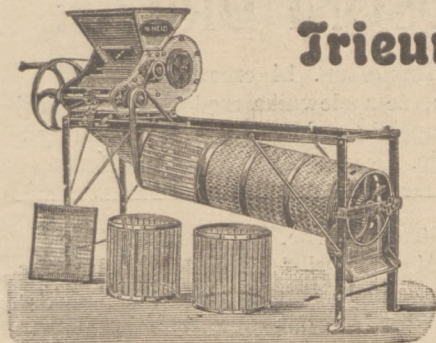
w Bereźnicy, ma do umieszczenia kilku ukończonych uczniów jako praktykantów gospodarczych, za wynagrodzeniem 20 koron miesięcznie i całkowitem utrzymaniem. Potrzebujący raczą się zgłosić do dyrekcji szkoły w Bereźnicy, pocztą Stryj.

306 1-1

# Siewniki do Nawozów Sztucznych „Westfalia“

292 4-6

## Trieuery do czyszczenia zboża, Heida



MŁYNIKI i WIALNIE BRACI RÖBER

==== PŁUGI wielo-skibowe systemu LAACKE, ====  
 ===== patent VENTZKI i SACKA =====



Znakomite KULTYWATORY oryginalne amerykańskie i Ventzkiego „Greif“

==== Kartoŕlarki „Ideal“ =====  
 oraz wszelkie inne maszyny najnowszej i wypróbowanej konstrukcyi, poleca

SYNDYKAT TOWARZYSTW ROLNICZYCH w KRAKOWIE, PLAC MATEJKI I. 1.

## Zboże do siewu!

PSZENICA OSTKA-MIKULICKA, wyhodowana drogą indywidualnej selekcyi, przez ręczny wybór najsilniejszych roślin, znana plenna, odporna odmiana, dojrzewa wczesnie, znosi nawet bardzo późny zasiew.

ŻYTO POLSKIE, przez ręczną selekcyę uszlachetnione, najodporniejsza i najwcześniej dojrzewająca odmiana.

ŻYTO PETKUSKIE, dojrzewa później od polskiego.

Cena za 100 kilogramów bez worka (który oblicza się po cenie własnych kosztów), loco stacya Kańczuga. Pszenica po 24 koron, żyto po 22 koron. W razie zwyżki cen targowych, ceny te zostaną podwyższone.

Zboża tu wymienione, zostały całkiem sucho zebrane, mają ziarno piękne, starannie na tryerze i centryfudze odczyszczone.

Zamówienia nadsyłać należy do Zarządu dóbr Jerzego Turnaua w Mikulicach, p. Kańczuga. 305 2-5

**WAŻNE DO SIEWU!** Do sprzedania krawki M. Töpfera, przygniatające ziarno. Latwo przyczepić do każdego siewnika rzędogo. W jesieni, ugniatając, przysparzają wilgoci i ułatwiają kielkowanie. W zimie, zatrzymuje się śnieg w rowkach, i ochrania oziminę nawet w bezśnieżnych zimach. Na wiosnę śnieg w rowkach chroni przed wiatrem, i topniejąc, zwilgaca. — Patentowane i premiowane. Sztuka 12 koron. — Adres: Biuro Towarzystwa Gospodarskiego w Tarnopolu. 311 2-3

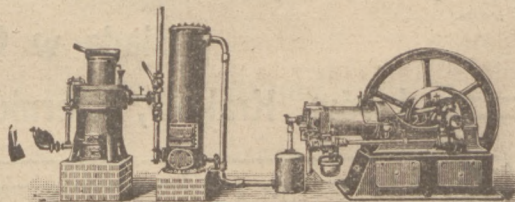
Do sprzedania: 3 CZTERO-SKIBOWCE, dobrze utrzymane, NSP2, po 50 koron. — CHŁODNIK CYLINDROWY do mleka, 250 do 300 litrów na godzinę, z podstawą żelazną i holendrem n węze, prawie nowy, 65 koron. — KIERATY żelazne, używane — SIEWNIKI rzędoge, i t. p. — Zarząd dóbr Podhorce, obok Stryja. 311 2-2

OGÓŁEM NA SIŁĘ WYŻEJ 80.000 KONI

--URZĄDZEŃ GAZU SSĄCEGO--  
 NASZEGO SYSTEMU W RUCHU.

Koszta opału na wytworzenie efektualnej siły 1 konia na godzinę od 0.8 grosza, wyżej.

Najwyższe zużytkowanie  
 materiału opałowego.



Najmniejsze zużycie węgla.

KAROL KREJCAR, zastępca firmy LANGEN & WOLF  
 LWÓW, Jabłonowskich 1, 2. 269 4-26

# WIADOMOŚCI DOMU DLA ZIEMIAN

73 16—26

## Zdania rolników o siewniku rządowym „MOSONI DRILL“:

Psary, dnia 22/6 1905.

Z kupionego siewnika „Mosoni Drill“ z fabryki E. Kühnego jestem zupełnie zadowolony, gdyż odznacza się ta nowa konstrukcja od wielu innych przez regularność wysiewu i nadawanie się dla wszelkich gatunków zbóż. Z tego przekonania polecam fabrykę tę każdemu gospodarzowi.

*Meilech Breitbart.*

Jako długoletni gospodarz i zwolennik wszelkich maszyn, na zapytanie z dnia 9/4 co do siewników rządowych E. Kühnego „Mosoni Drill“ oświadczam, że jako gospodarz na dwóch folwarkach objętości 700 morgów wystarczały dla mnie całkowicie dwa siewniki 13 i 19 rządowe. Co do zalet takowych, oświadczam, że przeszły wszelkie znane mi systemy. Lekkość nadzwyczajna, dokładny wysiew każdego gatunku zboża, zaczawszy od konicyzny, rzepaku, lniarki, marchwi, do grochu, buraków, bobu, nadzwyczaj dokładnie wysiewa żadaną ilość. Regulowanie ilości wysiewu jest bardzo uproszczone, nastawianie łożków radełkowych co do zmiany zboża jest bardzo lekkie i praktyczne. Do pociągu 13 rządowego używałem parę koni, do 19 rządowego 3 konie. Mogę każdemu gospodarzowi sumiennie go polecić.

*Stefan Rosinkiewicz.*

Wróblak Król. 11/6 1904.

Na odnośne zapytanie Pańskie donoszę, iż mój siewnik rządowy „Mosoni Drill“ E. Kühnego, wcale mię zadowala.

*J. Abrahamowicz.*

Koniuszki, 12/6 1905.

Siewnik rządowy Kühnego sieje nadzwyczajnie regularnie bez względu czy po górach, czy z góry, czy konie szybciej lub wolniej idą. Sieję nawet takowym bobik grubszego gatunku.

*Nagelberg.*

Na zapytanie z dnia 9/6 donoszę, iż z siewnika „Mosoni Drill“ jestem zadowolony.

*Tadeusz Matecki.*

Księżyna p. Tluste, dn. 14 czerwca 1905.

Oświadczam niniejszem, że z siewnika rządowego „Mosoni Drill“ E. Kühnego jestem zupełnie zadowolony i wyrażam tym sposobem moje podziękowanie.

*I. Mann.*

Holitrady Górne, 22 czerwca, 1905.

Siewnika rządowego „Mosoni Drill“ E. Kühnego używam przez pięć lat, jestem z niego zupełnie zadowolony pod każdym względem. W okolicy jest kilka siewników z tej fabryki i są one uznane jako najlepsze, i mogę każdemu z Panów, którzy tylko używają siewników, polecić „Mosoni Drill“ E. Kühnego, a jestem pewny, że nikt się nie zawiedzie.

*Stanisław Waleryan Ostrowski.*

Bryń, dnia 14/6 1905.

Mam przyjemność donieść firmie, że z sprowadzonego zeszłego roku siewnika rządowego „Mosoni Drill“ E. Kühnego jestem jak najzupełniej zadowolony. Przez co czuję się zobowiązany wyrazić firmie najwyższe uznanie i dzięki, oraz tę firmę przy każdej sposobności każdemu polecam.

*Bréine Gersten.*

Kosieniec, 20 czerwca 1905.

Siewnik rządowy „Mosoni Drill“ wyrobu E. Kühnego — sprowadzony za pośrednictwem Panów — odpowiada wszelkim wymogom — tak pod względem dokładności siewu — czy to na znaczniejszych pochyłościach, czy na równym polu — regulowanie ilości wysiewu łatwe i dokładne, używam go przez lat trzy z zupełnym zadowoleniem.

*Adolf Ebenberger.*

Myców, 12/6 1905.

W odpowiedzi na szac. kartę z 9/6 905 przyjemnie mi donieść Wpanom, że z rządowego siewnika „Mosoni Drill“ E. Kühnego, który w tym roku kupiliśmy za pośrednictwem Domu dla Ziemian, jesteśmy zupełnie zadowoleni.

*Werner.*

## Kosiarki Mc. Cormicka

dostały się do poezji. — Nieznajomy autor przysłał nam z Suchowoli śliczną fotografię pracujących kosiarzy, i drugą, przedstawiającą kosiarkę w robocie. Obie fotografie to prawdziwe arcydzieła sztuki amatorskiej. Karta z fotografiami zaopatrzona w taki dopisek:

Tak to dawniej się męczono,

Żle i drogo kosą koszoną.

Jak Dom dla Ziemian sprowadził nam Cormicka,

Człek odpoczywa, a koń sobie bryka!

Suchowola, 21 czerwca 1905.

Wdzięczni łaskawemu Autorowi za życzliwy anonim, zapewniamy Go, że tylko zakupując wiązałkę Mc. Cormicka, dozna większego jeszcze zdumienia, i przekona się sam o słuszności zapatrywania rolników całego świata, że Mc. Cormick należy do dobroczyńców ludzkości.

## Czas zamawiać kosiarki i żniwiarki!

Wyłączną reprezentację Kosiarek, Żniwiarek, Żniwiarko-wiązałek Mc. CORMICKA i PLANO posiada w Galicyi DOM DLA ZIEMIAN

Lwów, Kraków, Czerniowce, Stanisławów, Rzeszów, Tarnopol.

### CENY:

|                              | Mc. Cormick | Plano | Mc. Cormick                  | Plano      |
|------------------------------|-------------|-------|------------------------------|------------|
| KOSIARKA . . . . .           | kor. 450    | 400   | TOCZYDŁO . . . . .           | kor. 50 40 |
| ŻNIWIARKA . . . . .          | „ 620       | 600   | WÓZEK TRANSPORTOWY . . . . . | „ 60 60    |
| ŻNIWIARKO-WIĄZAŁKA . . . . . | „ 1.200     | 1.200 | TRAGARZ SNOPÓW . . . . .     | „ 40 —     |