

ROBOTNIK

CENTRALNY ORGAN P.P.S

PROLETARIUSZE WSZYSTKICH KRAJÓW ŁĄCZCIE SIĘ!

Wydawca: Rada Naczelna P. P. S.

NIECH ŻYJE SOCJALIZM!

REDAKCJA I ADMINISTRACJA
WARSZAWA
Al. Jerozolimskie 121

TELEFONY:
SEKRETARIAT RED. NACZ. 8.85-01
SEKRETARZ REDAKCJI 8.85-02
ADMINISTRACJA WYDAWNICTWA 8.85-04
DZIAŁ OGŁOSZEŃ 8.85-05
DRUKARNIA 8.79-61

ŻYJE RZĄD ROBOTNICZY POLSKI

REDAKCJA
STARSZ REDAKCJI PRZYJMUJE
LITERATURĘ OD GODZINY 12 DO 14
MINISTRACJA
OD GODZINY 8-ej DO 15-ej
W BANKU P. P. S.
DZIAŁ W WARSZAWIE Nr 195
O N T O W P. K. O. Nr 1-980

Prezydent Bierut

pozdrowia
górników polskich

Prezydent RP Bolesław Bierut wysłał do uczestników Pierwszej Rady Przemysłowców Górnictwa Węglowego pismo następującej treści:
„Przesyłam gorące pozdrowienia górnikom polskim z okazji Pierwszej Rady Przemysłowców Produkcji Górnictwa. Obrady czelowych pracowników kopalń nad sposobami zwiększenia wydajności pracy ogółu górników — to niezwykłe doniosłe sprawdzian nowego układu stosunków w życiu gospodarczym i politycznym naszego kraju. Górnicy polscy — jako odpowiedzialni gospodarze przemysłu — przejmują w swe ręce troskę o lepszą organizację pracy, o nowe wzory i metody produkcji, które mogą przynieść najbardziej skuteczny plon pracy.
Zwiększenie pionu żmudnej pracy górnika, to nie tylko ważna zdobycz, podnosząca poziom jego własnego bytu, ale i zdobycz ogólna, podnosząca siły i dobrobyt narodu.
Życzę Wam, Górnicy polscy, aby obrady Wasze przyniosły najbardziej pomyślnie wyniki.

Dotychczasowe wyniki wyborów we Francji Socjaliści i komuniści

utrzymali swój stan posiadania

Dotkliwe straty MRP na rzecz de Gaulle'a

PARYŻ (PAP). — Ostateczne wyniki wyborów komunalnych, jakie się odbyły w niedzielę we Francji, będą znane dopiero za kilka dni. Do godzin wieczornych dnia 20 bm. obliczono przeszło 4 miliony głosów, tj. około 25 proc. oddanych kartek. Frekwencja wyborcza wynosiła w Paryżu 75 proc., na prowincji — 70 procent.
Układ sił na podstawie dotychczasowych obliczeń przedstawia się następująco:
■ partia de Gaulle'a — 40% gł.,
■ komuniści — 31% głosów,
■ socjaliści — 20% głosów,
■ MRP — 8% głosów.

Reszta głosów padła na drobne ugrupowania.
W większości okręgów robotniczych obliczenie głosów nie zostało jeszcze zakończone.

W centralnych dzielnicach Paryża partia de Gaulle'a zdobyła większość głosów, podczas gdy na przedmieściach partia komunistyczna zwiększyła swój stan posiadania.

Herman Lieberman



patrz wspomnienie str. 3.

Wysłanie Grecji przez obce wojska Kłótnie stabilizacji na Bałkanach rezolucja

Wniezione przez tow. Langego

NOWY JORK (PAP). Min. Wyszyński wygłosił na plenarnej sesji Generalnego Zgromadzenia dłuższe przemówienie poświęcone zagadnieniu powołania przez ONZ specjalnej komisji bałkańskiej. Minister wezwał do odrzucenia zaleceń komisji politycznej, podkreślając, iż nie przedstawiono dostatecznych powodów, stwierdzających jakoby Jugosławia, Bułgaria i Albania, popierały wojska demokratyczne w Grecji.

Wicemarszałek tow. Szwalbe opuścił Belgrad

BELGRAD (PAP). Po kilkugodniowym pobyciu w Rumunii, Bułgarii i Jugosławii wicemarszałek Sejmu tow. Szwalbe, opuścił Belgrad, udając się do Warszawy.
Wicemarszałek Szwalbe brał udział w obradach zjazdów rumuńskiej partii socjalno-demokratycznej w Bukareszcie i bułgarskiej partii socjalistycznej w Sofii.

Koniec strajku transportowców paryskich

Umowa ta, oprócz uznania żądań pracowników metra i autobusów, zapewnia, że nie będą stosowane żadne sankcje w stosunku do strajkujących.
Rząd nie zgadza się na zapłacenie transportowcom za godziny strajku, lecz upoważnia dyrekcję kolei podziemnych, aby przez wprowadzenie systemu odpowiednio płatnych godzin nadliczbowych — wyrównała pracownikom straty, jakie ponieśli w czasie dni strajkowych.
W poniedziałek wieczorem strajkujący mieli ogłosić apel wzywający do przystąpienia do pracy od rana 21 października.

Tow. min. Rusinek i min. Isaacs

Zdjęcie z pobytu tow. min. Rusinka w Londynie, gdzie bawił on na zaproszenie min. Isaacs'a.



Zdjęcie z pobytu tow. min. Rusinka w Londynie, gdzie bawił on na zaproszenie min. Isaacs'a.

Przekroczymy plan wydobycia węgla

W trakcie obrad rady Przemysłowców Węglowego, która odbyła się w niedzielę w Katowicach, Dyrekcja Rudzkiego Zjednoczenia Przemysłu Węglowego, dyrektorzy kopalń, rady zakładowe, rejonowe oddziały ZZG, koła partyjne PPS i PPR oraz cała załoga Rudzkiego Zjednoczenia Przemysłu Węglowego, wezwali wszystkie Zjednoczenia Przemysłu Węglowego na terenie kraju do: najszybszego wykonania państwowego planu wydobycia za rok 1947 oraz maksymalnego procentowego przekroczenia planu państwowego za rok 1947.

Nowy sukces hutników

Centralny Zarząd Przemysłu Hutniczego ogłosił w dniu 19 bm. meldunek następującej treści:
W dniu, w którym nasi górnicy odbywają pierwszą radę swych przewodników pracy, hutnicy polscy, dając dowód całkowitego przyłączenia się do wielkiej, rozpoczynającej się akcji podniesienia wydajności — meldują narodowi polskiemu, iż we wrześniu br. wykonali 99.000 ton gotowych wyrobów walcowanych, to jest o 5 proc. więcej niż w roku 1938, kiedy aparat produkcyjny był o 30 proc. większy niż obecnie.

Odra i Ren są wspólnymi granicami Francji i Polski

PARYŻ (PAP). Miesięcznik „Armée Française” publikuje artykuł: „Bezpieczeństwo Francji, problem niemiecki i traktat przyjaźni polsko-czechosłowackiej”.
Autor z niepokojem śledzi rozwój polityki Anglo-Amerykanów, zmierzającej do podważenia przemysłu niemieckiego. Analizując przymierze francusko-angielskie oraz układ polsko-czechosłowacki autor pisze: „Wymogi bezpieczeństwa francuskiego zbiegają się z wymogami Polski i Czechosłowacji. Narodziła się potrzeba, aby i cześć i Polska i Ren są wspólnymi granicami Francji i Niemcy.
Polska i Czechosłowacja zawierając układ o przyjaźni nie straciły z oczu zasadniczego faktu, że ich wzajemne bezpieczeństwo jest rozszerzone i wzmocnione przez przymierze ze Związkiem Radzieckim.

Wobec wzrastających wpływów partii de Gaulle'a (RPF), należy zjednoczyć wszystkie siły i utworzyć silny front republikański.
„Franc. Tireur” twierdzi, że wobec wzrastających wpływów partii de Gaulle'a (RPF), należy zjednoczyć wszystkie siły i utworzyć silny front republikański.
„Franc. Tireur” twierdzi, że wobec wzrastających wpływów partii de Gaulle'a (RPF), należy zjednoczyć wszystkie siły i utworzyć silny front republikański.

WYBÓR DE GAULLE'A ZAKWESTIONOWANY

PARYŻ (PAP). Wyborcza komisja kontrolna Departamentu Haute Marne, będzie musiała wypowiedzieć się co do ważności wyboru gen. De Gaulle'a na burmistrza Colombey les Deux Eglises, gdzie de Gaulle stałe zamieszkuje. Został on wybrany 112 głosami na 168 uprawnionych chociaż wcale nie zgłosił swojej kandydatury.

PRASA FRANCUSKA O WYBORACH

PARYŻ (SAP). Prasa francuska, komentując wybory do samorządów jednogłosnie konstataje zażamanie się partii MRP.

Tylko praca zapewni dobrobyt

Obradujący w Katowicach przewodnicy pracy w górnictwie przesłali depeszę do ob. Prezydenta Bieruta, w której m. in. donoszą:
W przekonaniu, że praca jest najważniejszym czynnikiem w tworzeniu nowych bogactw dla utrwalenia niezależności ekonomicznej i politycznej nowej, Demokratycznej Polski

Ludowej, jak również decyduje o poplepszaniu bytu całego Narodu, przystąpiliśmy do współzawodnictwa pracy dla wykonania Państwowego planu wydobycia węgla. Przyrzekamy Ci, ob. Prezydencie, że nie ustaniemy w zwiększaniu wydajności, zachęcając tysiące naszych towarzyszy pracy do jeszcze większych wysiłków.
W depeszy do tow. Premiera Cyrankiewicza uczestnicy obrad stwierdzają: Hasło współzawodnictwa zabrzmiało głośno w naszych kopalniach. Podjęli je towarzysze pracy, powtórzyli innym. Dziś je słyszy cała Polska. Będziemy realizowali i rozpowszechniali współzawodnictwo pracy, chcemy bowiem uczynić Polskę Ludową jednym z przodujących państw Europy. Szczęść Boże.

Przeciwko emigrom polskim



demonstrują robotnicy angielscy, żądając by wrócili do kraju i niezabierali im miejsca

Wciąż puste miejsce w Radzie Bezpieczeństwa

Ukraina 30 głosów, Indie 25

N. JORK (SAP). — Zgromadzenie Ogólne ONZ pod przewodnictwem delegata Brazylii, Aranhy, uświetliło w poniedziałek wybór nowego kandydata do Rady Bezpieczeństwa.
Poprzednie głosowania, w ogólnej liczbie 9-ciu, nie przyniosły decyzji, które z dwóch państw: Ukraina, czy Indie, zajmie miejsce Polski w Radzie Bezpieczeństwa, ponieważ ani razu nie uzyskano obowiązujących 2/3 głosów.
Zarządzone po raz dziesiąty w tej sprawie głosowanie przyniosło 29 głosów dla Ukrainy i 24 dla Indii. Na ogólną liczbę 57 głosujących — 2 wstrzymało się od głosowania a 2 głosy zostały uznane za nieważne.
W jedenastym z kolei głosowaniu

Ukraina otrzymała 36 a Indie 25 głosów i sprawa nadal tkwi na martwym punkcie, gdyż, aby uzyskać obowiązujące dwie trzecie, Ukraina musi zdobyć 36 głosów. Wobec takiego stanu rzeczy przewodniczący odłożył

głosowanie w tej sprawie do późniejszej daty.

OSWIADCZENIE MIN. MASARYKA N. JORK (PAP). Po jedenastym głosowaniu nad kandydatami Ukrainy i Indii do Rady Bezpieczeństwa, które nie dało jednak żadnych wyników, dalsze głosowania w tej sprawie przesunięto do wtorku. Przed zakończeniem dyskusji delegat Czechosłowacji Masaryk oświadczył, iż Czechosłowacja nie jest przygotowana na branie udziału w ewentualnych dalszych kombinacjach dotyczących jej członkostwa w Radzie Bezpieczeństwa. Przeprowadzone następnie piąte głosowanie w celu obśledzenia dwóch miejsc w Radzie Powierniczej również nie dało rezultatów.

23 bm posiedzenie Rady Stołecznej PPS

W czwartek, dn. 23 bm., o g. 16 w lokalu SK PPS przy ul. Mokotowskiej 24 odbędzie się posiedzenie Stołecznej Rady PPS, na której referaty wygłoszą:
Przewodniczący CKW PPS tow. min. Rusinek oraz tow. wicemin. Leszczycki.

Ożywienie w połowach dalekomorskich

W pierwszej dekadzie października powróciły do Gdyni z połowów dalekomorskich trawler „Lawica”...

ŻYCIE Gospodarcze

Czy jesteśmy narodem morskim?

Konieczność rozbudowy floty handlowej

POSIADAMY obecnie 500-kilometrowy pas wybrzeża morskiego, 3 wielkie porty, własną flotę handlową i wo-

jenną. Większość naszych obrotów handlowych z zagranicą odbywa się drogą morską. Czy jednak naprawdę jesteśmy narodem morskim?

Posiadanie długiego pasa wybrzeża morskiego nie decyduje jeszcze o charakterze państwa. Był czas w okresie przedrozbiorowym, gdy Polska również była mocno oparta o wybrzeża morskie...

rozumienie znaczenia posiadania szerokiego oparcia się o Bałtyk. Jednak nie staliśmy się jeszcze narodem morskim w ścisłym tego słowa znaczeniu.

Zbyt szczupły labor morski

NIE wystarczy posiadanie wybrzeża i portów, trzeba wybudować również flotę handlową, mogącą co najmniej własne potrzeby zaspokoić.

poważnym i pociągającym za sobą konieczność poczynienia znacznych inwestycji, jeśli zaś dołączymy do tego jeszcze cel właściwy, zadanie budowy statków — zwłaszcza o większym tonażu...

Pierwsze sukcesy i przeoczenia

DŁA wykonania tak wielu zadań czynnika najważniejszego, elementu ludzkiego chętnego do pracy i zdolnego do uzupełnienia dających się odczuć braków posiadamy pod dostatkiem i na tym musi być oparty program rozbudowy siły morskiej Polski.

W szybkim tempie uruchamiane są i wyposażone w potrzebny sprzęt stocznie, utworzone zostały szkoły morskie różnego typu, niedawno zaś przystąpiono do odbudowy fabryki maszyn okrętowych w Eblagu.

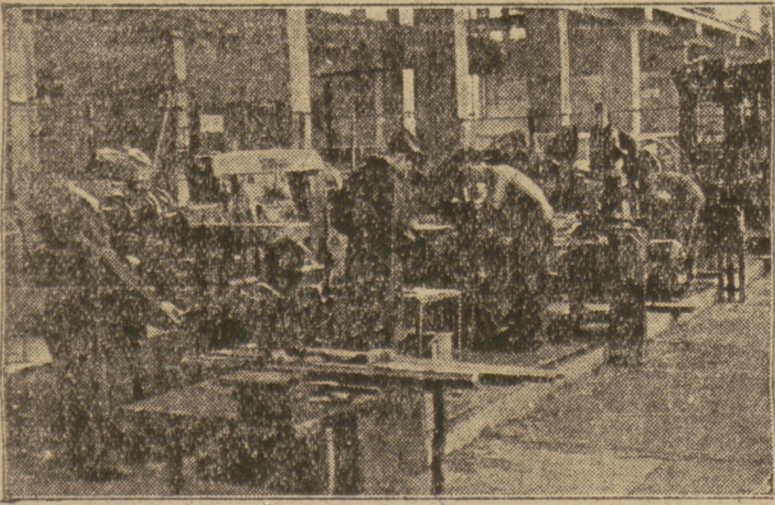
Największym bodaj utrudnieniem w realizowaniu programu morskiego jest dający się odczuwać brak fachowców, brak, który w miarę narastania nowych zadań będzie się z każdym rokiem pogłębiał.

Trudności i usilny przewyrcięż

Z PAŃSTW bałtyckich Polska ma na razie najmniejszą flotę handlową, nie odpowiadającą ani naszym potrzebom, ani możliwościom.

Zwiększenie floty wymaga albo zakupu statków w stoczniach zagranicznych, albo też budowy we własnym zakresie. Rozwiązanie pierwsze da się tylko częściowo urzeczywistnić.

Przysposobienie Przemysłowe



Uczniowie Szkół Przysposobienia Przemysłowego przy pracy w hucie „Ląbędy” (Film Polski)

Uwagi na marginesie

trudności gospodarczych Francji

Prasa nasza raz po raz podaje wiadomości o trudnościach gospodarczych Francji. Z wiadomości tych wynika, że kraj ten odczuwa poważne braki żywnościowe...

Trudności płatnicze w stosunkach z zagranicą wynikają ze stalego i temnego salda obrotów towarowych. Wielkość importu utrzymywana jest na ogół w ramach planu, eksport natomiast pozostaje na niewystarczającym poziomie.

Brak węgla

Na rynku wewnętrznym — czynnikiem hamującym rozwój produkcji francuskiej jest w pierwszym rzędzie brak węgla. Gospodarka francuska dotychczasowa jest do zużycia rocznego 70 milionów ton węgla.

Podstawowe trudności

Zasadnicze elementy, powodujące że Francja coraz bardziej oddala się od punktu równowagi gospodarczej, to — narastająca inflacja i rosnący deficyt bilansu płatniczego.

Czynnik inflacyjny objawia się w rosnącej nieustannie emisji banknotów w wysokości 15% — do sumy 840 mld. franków.

Błędy i ich następstwa

Analizując naszkicowane powyżej fakty, fachowa prasa francuska i brytyjska ostro krytykuje niektóre z założeń francuskiej polityki gospodarczej.

Obwieszczenie

Wydział Kwaterunkowo-Budowlany D.O.W. I ogłasza licytację na sprzedaż zburzonych budynków wojskowych zakwalifikowanych do rozbioru...

Ogłoszenie o przetargu

Warszawska Dyrekcja Odbudowy, Chocimska 35, II piętro, ogłasza przetarg nieograniczony na wykonanie instalacji wod., kan. i gazowej w budynku przy ul. Dołnej Nr 30.

Ogłoszenie o przetargu

Warszawska Dyrekcja Odbudowy Chocimska 35, II piętro, ogłasza przetarg nieograniczony na wykonanie instalacji kanał. i wodoc. przygotowawczej wody ciepłej i gazu w frontowej części bud. mieszkalnego przy Al. I Armii W.P. Nr 11.

ZAKŁADY MECHANICZNE ODLEWNIWA METALI I ŻELIWA WYTWÓRNIA ODWAŻNIKÓW Szczecin-Golec no. ul. Światowida 75. Telefony: 2871, 2827

CENTRALA MATERIAŁÓW BUDOWLANYCH ODDZIAŁ STOCZNIOWY WARSZAWA, ul. JASNA 10 Posiada stale na własnych magazynach materiały budowlane, jak: cement, deski, terrakotę, dachówkę, wapno, gips ton, krede i inne jak wodociągowe - konalizacyjne, okucia budowlane oraz KUCHENKI GAZOWE NIEZBEDNE W KAŻDYM GOSPODARSTWIE DOMOWYM, SZCZEGÓLNIE W OBECNYM OKRESIE.

Wyciąg pracy na terenie województwa warszawskiego

Na czolowe miejsce w trzecim etapie tyrańdowskiego Wyciągu Pracy wysunęła się Halina Modzelewska, pracownica Wydziału Pończoskiego Państwowego Zakładu Włókienniczego, która osiągnęła 223,2% normy, 18 letnia Kawecka sktywistka koła fabrycznego Z. W. M., pracując w wydziale tkackim P. Z. W., wyrobiła 190% normy. Zenon Jarosz z OM TUR osiągnął 178,3% normy, Tadeusz Solarski — 174,2% i Szcapan Boder — 167,5% normy. Wyciąg w Państwowych Zakładach Włókienniczych objął 1.100 młodzieży robotniczej, z których 92% przekroczyło normy produkcji.

Arteria „W-Z” zmieni oblicze stolicy Budowa tej magistrali będzie egzaminem sprawności organizacyjnej

CORAZ więcej mówi się o realizacji nowej przelotowej arterii WZ, o projekcie której pisaliśmy parokrotnie. Jak wiadomo, projekt trasy opracowany przez Zjednoczone Pracownie Architektoniczne, rozpatrywany był ostatnio w Min. Komunikacji. Zo stał on w zasadzie zatwierdzony. Drobną poprawką, z której najistotniejszą jest zalecenie Rady Technicznej Min. Komunikacji sugerujące przeprowadzenie tunelu na niższej niż projektuje się głębokości, nie wnoszą zasadniczych zmian.

W związku z tym w Warszawskiej Dyrekcji Odbudowy, pod nadzorem której będą roboty przeprowadzane, odbyła się wczoraj wspólna konferencja przedstawicieli poszczególnych instytucji i przedsiębiorstw miejskich, zainteresowanych w budowie. Chodziło o uzgodnienie przyszłej współpracy i uniknięcie zahamowań i trudności, jakie mogą powstać w życiu wielkiego miasta ze względu na to, iż trasa arterii przecina szereg niewrażliwych punktów organizmu stolicy.

Rozpoczęcie budowy nie może spowodować przerw w ruchu. Rozwiązanie tego zagadnienia, zwłaszcza w rejonie ul. Senatorskiej i Miodowej jest sprawą zasadniczej wagi. Nie można dopuścić do odcięcia Żoliborza i zerwania łączności Żoliborza z Powiślem. Niezależnie więc od budowy w odpowiednich punktach przepustów dla ruchu koniecznością staje się przyspieszenie budowy skrzyżowania trasy Północ — Południe z trasą Wschód — Zachód (rejon pl. Bankowego), a następnie przedłużenie ul. Marszałkowskiej.

Na ul. Miodowej projektowana trasa trafia na północny kolektor kanałizacyjny. Przebiegająca w rejonie b. mostu Kierbedzia, magistrala wodociągowa, doprowadzająca wodę na Powiśle, musi być odpowiednio zabezpieczona. Powstaje więc konieczność przebudowy sieci wodociągowej na tym odcinku — oświadczył dyr. Wodociągów — Foliński.

Trzeba będzie przebudować część przewodów gazowych — oświadczył dyrektor Gazowni, inż. Kobos — zwłaszcza magistrali, doprowadzającej gaz na Pragę przez budujący się most Śląsko-Dąbrowski. Ponieważ część przewodów gazowych do średnicy biegnie przez odcinek ul. Wolskiej, który zostanie tak-

Rozpoznano na zdjęciach 35 hitlerowskich zbrodniarzy

W Warszawie zakończona została „rewia” siedmiuset zbrodniarzy niemieckich, których fotografie Główna Komisja do Badania Zbrodni Niemiec w Polsce wystawiła w dwóch seriach w gablotce BOS-u (Hotel Polonia). W ciągu trzech miesięcy 50 osób rozpoznano i zdemaskowało 35 zbrodniarzy, którzy w polowie listopada staną przed Najwyższym Trybunałem Narodowym w Krakowie.

M. in. dostarczono młodziących do wódów winy przeciwko K. Müllerowi, SS-raportfóhererowi w Oświęcimiu, który był Blokfóhererem na oślawionym 11 bloku — bloku śmierci. Müllera zdemaskowały cztery osoby, składając zgodne zeznania, iż poza organizacją mordów, własnoręcznie pozbawił on życia 100 osób.

Do obszernej kartoteki Kalischa doszły jeszcze znanymi kilku osobom, naświetlających jego rolę, jako jednego z głównych likwidatorów, getta lubelskiego w marcu i kwietniu 1942 roku. Według zeznań innych świadków, Kalisch zabijał własnoręcznie z rewolweru więźniów w Majdanku i Lublinie.

Świadkowie nakreślił również historię działalności Filipa Riedingera, który wysłał na śmierć transporty Żydów z Rzeszowa. Jeden ze świadków stwierdza, iż Riedinger jednego z jeńców rosyjskich, zajętych przy budowie drogi, kazał wrzucić żywcem do maszyny, produkującej cement.

Lustratorzy wykryli milionowe nadużycia podatkowe

Praca lustratorów społecznych przy nosi coraz lepsze wyniki. W ostatnich dniach w Warszawskiej Hurtoni Włókienniczej przy ul. Wspólnej 50, wykryto 290 kasowych wartości ponad 800.000 zł., nie wpłaconych do kar tokielki towarowej. Ustalono, iż różnica między zeznanym przez kupca obrotem, a faktycznym wynosi za przecięg kilku miesięcy 13.900.000 zł.

W sklepie jubilerskim „St. Miecznikowski” przy ul. Marszałkowskiej 87 lustratorzy stwierdzili, iż firma nie prowadzi raportów kasowych i posiada niewidoczne w księgach precjoza, których pochodzenia nie umie wytłumaczyć. Przeprowadzona w pracowni jubilerskiej K. Dziubińskiego przy ulicy Żurawiej 29 lustracja wykazała, iż poważniejsze zamówienia nie były widać oznaczone w księżce zamówień, a wpisywano do niej tylko roboty drob-

Annopol — dzielnicą zapomniana Setki rodzin robotniczych mieszka w najgorszych warunkach

W r. 1932 rozpoczęto realizację planu stworzenia dzielnicy robotniczej w Warszawie. Leżący na peryferiach Pragi Annopol zabudowany został małymi, dwurodzinnymi domkami. Robotnik mógł po pracy odpocząć, odcelchnąć świeżym powietrzem chociażby przy zajęciach we własnym ogródku. Piękne to były plany...

W r. 1932 rozpoczęto realizację planu stworzenia dzielnicy robotniczej w Warszawie. Leżący na peryferiach Pragi Annopol zabudowany został małymi, dwurodzinnymi domkami. Robotnik mógł po pracy odpocząć, odcelchnąć świeżym powietrzem chociażby przy zajęciach we własnym ogródku. Piękne to były plany...

W r. 1932 rozpoczęto realizację planu stworzenia dzielnicy robotniczej w Warszawie. Leżący na peryferiach Pragi Annopol zabudowany został małymi, dwurodzinnymi domkami. Robotnik mógł po pracy odpocząć, odcelchnąć świeżym powietrzem chociażby przy zajęciach we własnym ogródku. Piękne to były plany...

W r. 1932 rozpoczęto realizację planu stworzenia dzielnicy robotniczej w Warszawie. Leżący na peryferiach Pragi Annopol zabudowany został małymi, dwurodzinnymi domkami. Robotnik mógł po pracy odpocząć, odcelchnąć świeżym powietrzem chociażby przy zajęciach we własnym ogródku. Piękne to były plany...

Wypłaty na pomnik I. Daszyńskiego

Tow. K. Rusinek — 10.000 zł. Tow. pplk. T. Zakrzewski — złotych 2.000.—

Przetarg nieograniczony

Dyrekcja Okręgu Poczty i Telegrafów w Warszawie ogłasza przetarg nieograniczony na budowę Hali Peronowej dla przykrycia ramp Urzędu Poczto-

Z sali koncertowej Filharmonia-Institut F. Chopina

17 października 1849 r. umarł w Paryżu Fryderyk Chopin. W związku z powyższą rocznicą zarząd Filharmonii Warszawskiej zorganizował koncert symfoniczny, na którym zostały wykonane dwa koncerty fortepianowe Spenosa. Oba te koncerty mają po krótkim stylu, gdyż oba należą do wcześniejszych dzieł mistrza. Koncert I moll komponowany był w 1829 r. (wydany w 36 r.), zaś moli pśany był w 1830 (drukowany w 33 r.). Daty wydania dzieł zdecydowały o numeracji. Oba koncerty należą do najświetniejszych dzieł literatury fortepianowej i zajmują w twórczości Chopina b. cenne miejsce. W nawłacie dodam, że Chopin należał do wyjątkowo skromnych i krytycznych autorów, skoro w liście z 1831 r. pisał, że wie ile mu „nieodstaje” i jak daleko ma do „aprostania kórtomukolwiek ze wzorców”. Dzisiaj zaś my wiemy, że w onczas 20-letni Chopin był największym spośród żyjących muzyków.

W r. 1932 rozpoczęto realizację planu stworzenia dzielnicy robotniczej w Warszawie. Leżący na peryferiach Pragi Annopol zabudowany został małymi, dwurodzinnymi domkami. Robotnik mógł po pracy odpocząć, odcelchnąć świeżym powietrzem chociażby przy zajęciach we własnym ogródku. Piękne to były plany...

W r. 1932 rozpoczęto realizację planu stworzenia dzielnicy robotniczej w Warszawie. Leżący na peryferiach Pragi Annopol zabudowany został małymi, dwurodzinnymi domkami. Robotnik mógł po pracy odpocząć, odcelchnąć świeżym powietrzem chociażby przy zajęciach we własnym ogródku. Piękne to były plany...

W r. 1932 rozpoczęto realizację planu stworzenia dzielnicy robotniczej w Warszawie. Leżący na peryferiach Pragi Annopol zabudowany został małymi, dwurodzinnymi domkami. Robotnik mógł po pracy odpocząć, odcelchnąć świeżym powietrzem chociażby przy zajęciach we własnym ogródku. Piękne to były plany...

OGŁOSZENIA DROBNE

FIRMA KLAWE, Warszawa, Karolkowa 22/24 zakupi koby dorosłe, za wyjątkiem ciężarnych i rudyh. Zgłaszać się od g. 8 — 15. 18377

OGŁOSZENIA PRZYJMUJĄ

Centr. Biuro Ogł. i Rekl. Sp. Wpł. „Wiedza” Oddział w Warszawie, Al. Jerozolimskie 131, tel. 45-56

Przetarg nieograniczony

Dyrekcja Okręgu Poczty i Telegrafów w Warszawie ogłasza przetarg nieograniczony na budowę Hali Peronowej dla przykrycia ramp Urzędu Poczto-

Dyrekcja Okręgu Poczty i Telegrafów w Warszawie ogłasza przetarg nieograniczony na budowę Hali Peronowej dla przykrycia ramp Urzędu Poczto-

Dyrekcja Okręgu Poczty i Telegrafów w Warszawie ogłasza przetarg nieograniczony na budowę Hali Peronowej dla przykrycia ramp Urzędu Poczto-

Dyrekcja Okręgu Poczty i Telegrafów w Warszawie ogłasza przetarg nieograniczony na budowę Hali Peronowej dla przykrycia ramp Urzędu Poczto-

Dyrekcja Okręgu Poczty i Telegrafów w Warszawie ogłasza przetarg nieograniczony na budowę Hali Peronowej dla przykrycia ramp Urzędu Poczto-

OGŁOSZENIA PRZYJMUJĄ

Centr. Biuro Ogł. i Rekl. Sp. Wpł. „Wiedza” Oddział w Warszawie, Al. Jerozolimskie 131, tel. 45-56

OGŁOSZENIA DROBNE: poszukiwawca rodzin, zguby po 30 za wyraz. Handlowe po 25 za wyraz. Rozszerzenie pracy po 10 za wyraz. W tekście redakcyjnym do 100 mm z 90; od 101 — 200 mm z 110; powyżej 200 mm z 130 za 1 mm szerokości jednej spłaty. Tekst do 100 mm z 60; od 101 — 200 mm z 75; powyżej 200 mm z 90 za 1 mm szerokości jednej spłaty. Niekrotko do 50 mm z 60; 51 — 100 mm z 75; 101 — 150 mm z 90; powyżej 150 mm z 120 za 1 mm szerokości jednej spłaty. Za składanie i wiew. dolicza się 30 proc. Za terminowy druk ogłoszeń Administracja nie odpowiada.

