





Nr 129 Warszawa, 11 maja 1948 r. Rok 54

Brytyjski komiwojażer

WINSTON CHURCHILL ma już chyba wiele przydomków, nadanych mu przez wdzięcznych i niewdzięcznych rodaków...

Zaraz po pierwszej wojnie światowej jeździł Churchill po świecie z towarem, który nazywał się antykomunizm...

Przegrana w pierwszych wyborach po wojnie usunęła Churchilla w cień. Jeździł co prawda z towarem suwerenności brytyjskiej...

NICJATOR i kapłan „zjednoczenia Europy” — to kolejne wcielenie Winstona Churchilla...

Churchill objawił się w pełni, jako apostoł przebaczenia: „Fowińniśmy starać się zapomnieć o dawnych nienawiściach...”

Brytyjski komiwojażer obawiał się początkowo, że „Stany Zjednoczone Ameryki przyjmą wrogą ideę Stanów Zjednoczonych Europy...”

W TYM sformułowaniu mieści się bez reszty komiwojażerska psychika Churchilla...

W roku 1946 Stany Zjednoczone odrzuciły churchillowską ofertę rezygnacji z brytyjskiej suwerenności...

Potrzebny był tylko pośrednik, który by interesowi temu nadał odpowiednią formę...

Innymi słowy interes dojrzał do realizacji.

„Niemcy przede wszystkim!”

Naczelne hasło pomocy amerykańskiej

Hasło „Germany First” — Niemcy przede wszystkim — zaczyna coraz wyraźniej górować przy realizacji Planu Marshalla...

Już w czerwcu 1947 roku ówczesny amerykański podsekretarz Stanu, Dean Acheson...

Po zdemaskowaniu rzeczywistych intencji Marshalla przez ZSRR, Polskę i inne kraje demokracji ludowej...

planu gospodarczego rozbrojenia Niemiec, ale wręcz przystąpił do odbudowy tej gospodarki...

Przemysłowcy w mundurach
Ta polityka amerykańska ma nie wątpliwie swe tło społeczne...

Nic dziwnego, że w tej sytuacji jedna z liberalnych organizacji amerykańskich tymi słowy ujmuje wyniki dwu i pół letniej okupacji amerykańskiej w Niemczech:

„Niemiecki ciężki przemysł jest w dużej mierze zachowany i przemysłowcy niemieccy zamierzają go uruchomić tak samo, jak po pierwszej wojnie światowej...”

„Program dezaktywacji zawiodł całkowicie. Wystarczy przytoczyć trzy przykłady. Heinrich Dinkelbach...

„Program dezaktywacji zawiodł całkowicie. Wystarczy przytoczyć trzy przykłady. Heinrich Dinkelbach, wybitny działacz hitlerowski został mianowany kierownikiem przemyłu stalowego i żelaznego w Zagłębiu Ruhry...

Zastrzyk finansowy

Plan Marshalla jest w tej sytuacji omyłki zastrzykiem finansowym, który umożliwił gospodarce niemieckiej...

Mimo wszystkich wysiłków propagandy amerykańskiej i oficjalnego optymizmu rządów Europy zachodniej...

Nic dziwnego, że prof. James H. Sheldon zapytywany przez Komisję Spraw Zagranicznych Senatu Stanów Zjednoczonych o zdanie na temat planu...

Praca TUR rozwijała się po wypędzeniu okupanta na rozmaitych poziomach. Powstał jeszcze w Lublinie ośrodek centralny...

W tej dziedzinie nawet idealnie funkcjonujący Zarząd Główny i zarządy wojewódzkie nie potrafiły zastąpić zarządów oddziałów...

Omówiłem kilka zagadnień z dziedziny problematyki TURowej. Celem tych uwag jest wywołanie dyskusji...

Na lwa srogiego bez obawy siedziesz...



Sukcesy tresury Marshallowskiej

Rys. Jerzy Zarula

Problematyka TUR

Alfred Krugier

Towarzystwo Uniwersytetu Robotniczego (TUR) istnieje lat 25, a od lat trzech działa w zupełnie zmienionych warunkach społeczno-gospodarczych...

Przeciwie: aprobujemy i popieramy poczynania obozu rządzącego, uważając się jednocześnie z współtwórcami tej nowej rzeczywistości rewolucyjnej...

Jest rzeczą zrozumiałą, że ta zasadnicza przemiana w dziedzinie społecznej i politycznej wywiera decydujący wpływ na pracę TUR, stwarzając jednocześnie nowe zagadnienia natury zasadniczej i praktycznej.

Wobec tego, że nasz stosunek do państwa i jego poczynania jest najbardziej pozytywny, że państwo urzędy wistnia nasze hasła i zasady programowe, powstaje silna rzecz pytanie: jakim drogami kroczyć winien TUR w swej działalności oświatowej i jaką jest jego nowa funkcja?

mi, a jej terenem działania muszą być w dalszym ciągu organy zarządku robotniczego, w których chcemy kształtować klasę robotniczą w duchu ideologii marksistowskiej...

Wobec tego musimy dążyć do ściśle określania zakresu działania naszego TUR. Zakres jego pracy nie może być dorywczy...

Cechą organizacji robotniczych jest ich masowość. Od początków ruchu robotniczego partie robotnicze dążyły do objęcia zasięgiem swych wpływów ideologicznych i organizacyjnych całej klasy robotniczej...

Zbudowanie instytucji masowej byłoby tworzeniem nowej organizacji, a my mamy już organizację polityczną i zawodową, którym chcemy tylko pomagać...

Ta „kadrowość” organizacji nie oznacza ograniczenia się do utrzymania aparatu wychowawczego i administracyjnego. Muszą istnieć i kluby TURowe i placówki specjalne...

Praca TUR rozwijała się po wypędzeniu okupanta na rozmaitych poziomach. Powstał jeszcze w Lublinie ośrodek centralny...

Literaci protestują przeciw terrorowi w Grecji

Zarząd Główny Związku Literatów Polskich wystosował protest przeciwko metodom terroru i masowym egzekucjom, stosowanym wobec demokratów greckich...









Naszym zdaniem

Musi być trochę ciszej

Coraz częściej i coraz rozpaczliwiej skarżą się mieszkańcy Warszawy na hałas uliczny. Dną są już upalne. Ludzie mieszkają przy otwartych oknach. Dzwonienie tramwajów, kaskadę klaksonów i — co najgorsze — ryk motorów motocyklowych, słowem cały zgiełk i hałas ulicy wdziera się do mieszkań, zakłóca godziny odpoczynku.

Sytuacja dojrzała do tego, aby wypowiedzieć hasłowi zdecydowaną walnię. Obowiązuje przecież, nie spodziewając się ostrzegawczego sygnału, są bardzo uważni.

Właściwe normy współzawodnictwa podstawą wzrostu produkcji

Metalowcy warszawscy rozpoczynają wyścig pracy

Metalowcy warszawscy przystępują do współzawodnictwa pracy. W wielu fabrykach opracowano już normy i regulaminy współzawodnictwa. Normy te wymagają za twierdzenia przez Centralny Zarząd Przemysłu Metalowego.

Wprowadzenie współzawodnictwa pracy napotyka na trudności w fabrykach, które nie rozporządzają jeszcze wystarczającą ilością surowców, mają zdekompletowane wskutek wojny urządzenia techniczne, lub też znajdując się w odbudowie.

Właściwe normy

Wprowadzenie współzawodnictwa pracy napotyka na trudności w fabrykach, które nie rozporządzają jeszcze wystarczającą ilością surowców, mają zdekompletowane wskutek wojny urządzenia techniczne, lub też znajdując się w odbudowie.

Poważną trudność stanowią również znalezione współzawodnictwa wydajności pracy w fabrykach przyrządów precyzyjnych (Państwowa Fabryka Karabinów im. gen. K. Świerczewskiego, fabryka narzędzi chirurgicznych itp.).

Nagrody dla zwycięzców

W dniu 22 bm. odbędzie się uroczystość wręczenia nagród zwycięzcom w czwartym etapie młodzieżowego wyścigu pracy. Nagrody otrzyma 35 robotników z 7 fabryk warszawskich.

Kto pomoże wyeksmitowanym?

Wyeksmitowani w ub. sobotę lokatorzy domu przy ul. Wspólnej 79 nadal czekają pod gołym niebem na mieszkanka zastępcze.

Wyeksmitowani w ub. sobotę lokatorzy domu przy ul. Wspólnej 79 nadal czekają pod gołym niebem na mieszkanka zastępcze.

Szkolenie w wyku alifikowanych

Dyrekcja Kursów Szkolenia Zawodowego Kadr dla Odbudowy Warszawy przyjmuje zapisy kandydatów do przeszkolenia w zawodach: murarskim, ciesielskim, malarskim, elektrycznym, itp.

Nie ilość, lecz jakość

Komisja wyjechała z założenia, że przy premiowaniu należy ocenić nie tylko ilość, ale również jakość wykonanych produktów. Nie będą brane pod uwagę fabryki wykonujące złe lub niedokładnie.

Projekt przekształcenia WAN w osobne przedsiębiorstwo miejskie

Nie wiele pociechy ma dotychczas Zarząd Miejski z Wydziału Administracji. Nieruchomościami (popularny „WAN”), zarządzającego 4.186 nieruchomościami na terenie stolicy.

Powołanie Komitetów Bazarowych

Na wniosek Resortu Przemysłu, Handlu i Zaprzątnięcia Zarządu Miejskiego zostały powołane do życia Komitety Bazarowe przy wszystkich targowiskach warszawskich.

Współzawodnictwo między SPB i PPB

Spółeczne przedsiębiorstwo Budowlane i Zjednoczone Państwowe Przedsiębiorstwo Budowlane powzięły decyzję przystąpienia do współzawodnictwa pracy.

RADIO

6.00 Sygnal czasu; 6.15 Wiadomości poranne; 6.30 Zegarynka muzyczna; 7.00 Dni poranny; 7.15 Zegarynka muzyczna; 8.35 Zakąty dwór — powieść; 9.00 Gazetka Radiowa dla szkół; 12.04 Dziennik południowy; 12.30 Koncert dla młodzieży; 12.40 Aud. Min. Oświaty; 14.00 Muzyka popularna w wyk. ork. wojskowej; 14.30 Audycja dla dzieci; 16.00 Dziennik popołudniowy; 16.30 Wywiad z dr. A. Lewakim, dyr. Biblioteki Uniw. w Warszawie; 16.40 „No wa Jugosławia” — pog.; 17.00 Melodie operetkowe; 17.45 RUL; 18.00 Lekcja Jez. rosyjskiego; 18.15 Fr. Smetana — Kwartet nr 2; 18.45 Zakąty dwór; 19.00 Aud. dla wojska; 20.00 Dziennik wiecz.; 21.00 Aud. Chopinowska w wyk. Wł. Kędry; 21.30 „Z życia Bułgarii”; 21.40 Pogadanka sport; 22.00 Muzyka lekka w wyk. zespo. instrum. J. Cajnera; 23.00 Ostatnie wiadomości; 23.30 Hymn.

TEATRY

TEATR POLSKI (Karasia 2): Wtorek — godz. 19 „Hamlet”. Środa — godz. 19 „Cyd”. Czwartek — godz. 19 „Dom pod Oświęciami”. Piątek — godz. 19 „Wilki i owce”. Sobota — godz. 14 „Hamlet” (dla szkół), godz. 19 „Cyd”. Niedziela — godz. 19 „Dom pod Oświęciami”. Poniedziałek — godz. 19 „Cyd”. TEATR ROZMAITOSCI (Marszałkowska 8): godz. 19 „Romans o Ojczyźnie”. TEATR „PLACÓWKA” (ul. Królewska): godz. 19 „Bankierzy ruin”. TEATR MAŁY (Marszałkowska 81): godz. 19 „R. H. Imzyner”. TEATR „MINIATURA” (ul. Szwedzka 2): godz. 19 „Madame Butterfly”. TEATR PUWSZECHNY (ul. Zamokskiego 6): godz. 19 „Pocąg — Widmo”. TEATR „MINIATURA” (Marszałkowska 69): godz. 19 „Strzały na ul. Długiej”. TEATR KLASYCZNY (Mokotowska 18): godz. 19 „Roszkoże miłości”. TEATR NOWY (ul. Puławska 86): godz. 19 „Słowosław kapelusza”. TEATR STUDIO (Karowa 31): godz. 19 „Lisie gniazdo”. SALA YMCA: godz. 19 „Od Cyda do żołnierza Polskiego”. TEATR DZIAŁKI WARSZAWY (ul. Karowa): godz. 19 „Dr Doolittle i jego zwierzęta”. (Dla szkół). TEATR „WROBLEK WARSZAWSKI” (Zygmuntońska 8): godz. 17.30 i 19.30 „Nowe brzozy”. TEATR „GULWER (Królewska 19): godz. 13 „Gulwer w krainie Illiputów”. CYRK nr 2 (Al. Zielonka, róg Tarnewej): początek przedstawień codziennie o godz. 19.15. W soboty godz. 15.30 i 19.15. W niedziele i święta godz. 12, 15.30 i 19.15.

KINA

„ATLANTIC” (Chmielna 33): „Pocąg”. Początek seansów 13, 15, 17, 21. (Dla Zw. Zaw. godz. 13). „AKTUALNOŚCI” (w kinie Syreny): tylko i seans o godz. 13 (w święta i niedziele godz. 11). Program nr 15. Wstęp — 35 zł. „AKTUALNOŚCI” (w kinie Stylowy): tylko jeden seans o g. 11. Nowy program aktualności nr 22. „PALLADIUM” (Złota 7/9): „Stalowe serce”. Początek seansów 13, 15, 19, 21 (dla Zw. Zaw. godz. 17). „POLONIA” (Marszałkowska Nr 56): „Guwernantka”. Początek seansów 11, 13.30, 16, 21 (dla Zw. Zaw. 18.30). „SYRENA” (Inżynierska 2): „Dziwczę z Północy”. Początek seansów 13, 15, 17, 19 (dla Zw. Zaw.) 21. „STYLÓWY” (Marszałkowska 112): „Zielona dolina”. Początek seansów 13, 15, 30, 20.30. (Dla Zw. Zaw. 18). „TECZA” (Suzina 4): „Trzech panów Ludwików”. Początek seansów 15, 17, 21. (Dla Zw. Zaw. 19).

1 300.000 widzów na 4400 przedstawieniach w MTD

Poważnymi osiągnięciami mogą pochwycić się przy końcu trzeciego roku swej działalności Miejskie Teatry Dramatyczne w Warszawie. Znałe są powszechnie wyjątkowo ciężkie warunki, w jakich teatry te odbudowały się w końcu 1945 r. MTD dysponowały tylko dwoma teatrami o 600 miejscach dla widzów. Dziś pięć teatrów rozbudowało widownię do łącznej ilości 2348 miejsc.

W sezonie 1945-46 odwiedziło MTD 420 tys. widzów, na 1436 przedstawieniach. W sezonie 1946-47 liczba ta zwiększyła się do 549 tys. na 1734 przedstawieniach.

Przekształcenie WAN-u w przedsiębiorstwo miejskie

Przekształcenie WAN-u w przedsiębiorstwo miejskie pozostaje w łączności z ogólną reorganizacją władz miejskich — oświadczył prasie warszawskiej wiceprezydent Jaszczak na wczorajszej konferencji. WAN, jako przedsiębiorstwo musi zmniejszyć swe koszty administracyjne i usprawnić działalność.

Współzawodnictwo między SPB i PPB

Spółeczne przedsiębiorstwo Budowlane i Zjednoczone Państwowe Przedsiębiorstwo Budowlane powzięły decyzję przystąpienia do współzawodnictwa pracy.

ROBOTNIK

ROBOTNIK CENTRALNY ORGAN P.P.S. WYDAWCA: RADA NACZELNA PPS. Redaguje: Komitet. Nakład: Spółdz. Wyd. „Wiedza”. Redakcja i Administracja, Warszawa, Al. Jerozolimskie 85. Telefony Redaktor Naczelny 8.85-01, Sekretarz Redakcji 8.85-02. Dział Ogłoszeń 8.85-05. Admin. Drukarni 8.86-37. Drukarnia 8.79-61. Administracja Wydawnictwa 8.85-04. Główny Urząd Pomiarów Kraju Warszawa, Al. Stalina 24, (pokój 503) odda w drodze przetargu nieograniczonego wykonanie 250 szt. podziałek transwersalnych w skali: 1:1000, 2000, 4000, 5000 miosiężnych.

Jeszcze jedna reorganizacja władz mieszkaniowych stolicy

Nareszcie sprawy mieszkaniowe stolicy zacznie zatłwiać tylko jedna władza: Wydział Kwaterunkowy Resortu Mieszkaniowego przy ul. Karowej 20. Likwidacja tzw. sekcji grodzkich dobiega końca. Ostatnia, istniejąca jeszcze sekcja mieszkaniowa na Pradze zostanie wchłonięta przez Wydział Kwaterunkowy w tym tygodniu.

Wieloletnia sprawa mieszkaniowa stolicy zacznie zatłwiać tylko jedną władzę: Wydział Kwaterunkowy Resortu Mieszkaniowego przy ul. Karowej 20.

Stratowane trawniki

Podobnie jak dnia 6 maja rb. (wyścigi samochodowe), również 9 maja w niedzielę publiczność tłumnie zapelnila Al. Stalina w związku z wyścigiem kolarskim.

OGŁOSZENIA DROBNE

ZGUBIONO świadectwo obywatelstwa polskiego, katolickie Ubezpieczalni Spół. Legitymacje służbowe, legitymacje związku zawodowego, leg. członkowska spółdzielni MON Ostrowska Zofia. 3795

OGŁOSZENIE

Główny Urząd Pomiarów Kraju Warszawa, Al. Stalina 24, (pokój 503) odda w drodze przetargu nieograniczonego wykonanie 250 szt. podziałek transwersalnych w skali: 1:1000, 2000, 4000, 5000 miosiężnych.

Wieloletnia sprawa mieszkaniowa stolicy zacznie zatłwiać tylko jedną władzę: Wydział Kwaterunkowy Resortu Mieszkaniowego przy ul. Karowej 20.

Szlakiem migotliwych szprych (I)

Zupełnie bez sensu

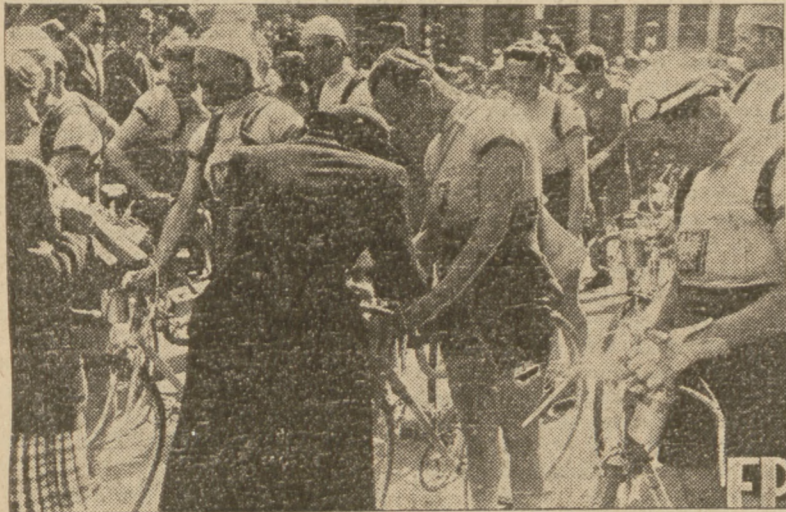
Najdziwniejsza podróż najdziwniejszym wehikulem

Cala redakcja, wszyscy znajomi i przyjaciele prorokowali, że jedyną pewną rzeczą w samochodzie...

Napisał Tomasz Domaniewski

tem do ślimaczego tempa i cierpliwie czekałem, kiedy stanie się kompletne nieszczęście.

Ponieważ miałem coś do załatwienia, pojechałem jeszcze na miasto i o godzinie dziesiątej zjawiłem się...



Ekipa kolarzy polskich przed startem w Pradze (Foto Film Polski).

Po takim radosnym wstępie, od razu znalazłem się w młej swojskiej atmosferze bałaganu i dopiero wtedy poczułem naprawdę silne więzy...

Kolorowe święto i wesoly start

Bardzo się właściwie cieszę, że Pragę oglądałem pierwszy raz w życiu właśnie 1 Maja.

Czasami pewne wrażenia ryją się w pamięci kolorami a 1 Maja w Czechosłowacji zawsze zostanie dla mnie



Na zdjęciu: samochód sprawozdawcy „Robotnika” w czasie postoju na trasie wycieczki (Foto Film Polski)

Głupich nie sieją

Praga jak to Praga. Wiadomo, esto- lica. Ruch, dużo neonów, ale... Warszawa ładniejsza.

Punktualnie o szóstej wjechałem na Plac Republiki, oczywiście zupełnie pusty. Przejść przez dwie godziny trzęsłem się z zimna na porannym chłodziu...

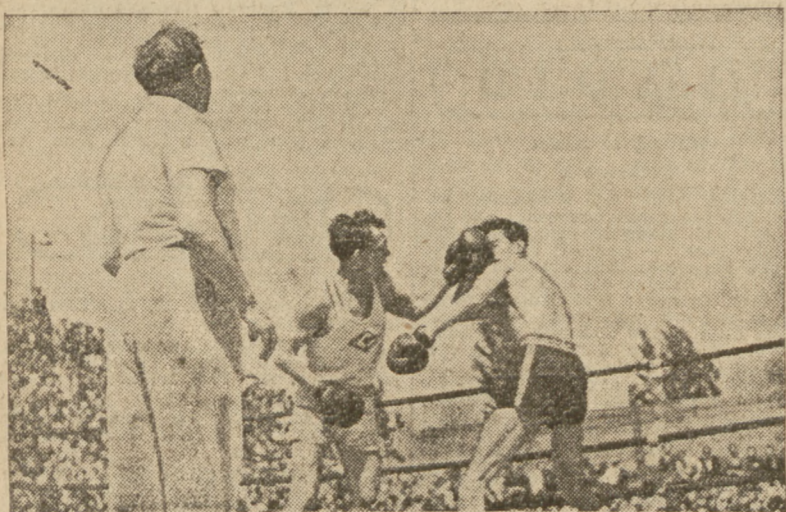
Motory miewają dusze

Samochód systemu KDF, jest niemiec- kim „osiągnięciem” w dziedzinie zmotoryzowania ludu...

W chwili startu z Warszawy, KDF był właściwie w stanie kompletnego rozkładu.

Wariat się znalazł. Pojechałem i nie zawiodłem się. Okazało się, że w moim KDF-ie siedzi zupełnie ludzka dusza.

MO -- Milicjoner 11:5



Na zdjęciu: Antkiewicz w walce ze Stamenkovicem, stoczonej w ramach meczu pomiędzy reprezentacją MO i milicją jugosłowiańską. (Foto SAP)

kolorowym, biało-czerwononiebieskim wspomnieniem, w tym bowiem trójkolorze czeskiego sztandaru narodowego...

Nadszpodziewanie dużo zresztą widziało się sztandarów polskich i ra-

widzów ulicami Pragi, wyjechali za miasto i ruszyli w pienszy etap wycieczki.

Na pierwszym zakrepiu zobaczyłem z daleka zwartą grupę kolarzy. Zamigotały w słońcu szprychy kręcących się z zawrotną szybkością kół.

Triumf Botwinnika w mistrzostwach szachowych

Odłożona partia XXI rundy Smyśłow - Reshevsky, mająca duże znaczenie dla losów drugiego miejsca...

XXII runda przyniosła wreszcie „formalne” już rozstrzygnięcie od 2 i pół miesiąca trwającej walki „najlepszych z najlepszych”.

nowemu mistrzowi świata zgotowali b. licznie zgromadzeni widzowie przyjęła tak entuzjastyczny charakter...

Stan turnieju po XXII rundzie: Botwinnik 12 i pół (z 17), Smyśłow 9 (z 17 i 1 odłożona), Reshevsky 9 (z 17), Keres 8 i pół (z 17 i 1 odłożona), dr Euwe 4 (z 18).

NA EKLANACH STOLICY

Stalowe serca

Czwarty polski film pełnometrażowy.

„Film Polski” stanął po wcinie wobec niekończących się proble- mów. Nie ulega wątpliwości, że trzeba nakręcić kilka, albo i kilkanaście filmów z okresu okupacji i wojny...



Irene Lasocka i Władysław Hańcza w filmie „Stalowe serca”. (Fot. „Film Polski”).

czekają, istnieje niewyczerpane mo- rze zdarzeń warszawskich, ale czeka też prowincja, czekają Ziemię Odzyskane.

Jedną z palących kwestii jest zagadnienie polskiego Śląska — tej prastarej prowincji, która przetrzymała nie kilka lat, ale kilka wieków...

Niestety „Stalowe serca” są jed- nym z przykładów, jak nie należy robić filmów.

Film, który trwa nie więcej niż godzinę i 20 minut odbywa się w środowisku zasadniczo znanym, ale przedstawionym w takim zlepku...

W innym wypadku jeden ze starszych robotników przycepiła sobie do kłapy od marynarki swastykę i wyznał swojemu koleźce...

W innym wypadku jeden ze starszych robotników przycepiła sobie do kłapy od marynarki swastykę i wyznał swojemu koleźce...

Przychodziło mu nieraz na myśl, że jeżeli wyjdzie cało z tej historii — będzie mógł podjąć walkę o te zasady.

XI

Trudno dokładnie wy tłumaczyć, czemu i jak zmienia się człowiek, co się w nim tak długo burzy i fermentuje...

Zmiany, którym podlegał obecnie Altgeld, były podwójne: wewnętrzne i zewnętrzne. Tych, które zachodziły w jego duszy...

Altgeld znalazł się nagle w sytuacji, w której nigdy dotąd nie był. Nie wiedział też, jak inni postąpiliby na jego miejscu...

Na przykład, jego żona: ta nadzwyczajna, zrównoważona Emma, była teraz nieugięta jak granitowa skala...

Wszystko na swój sposób działało na człowieka: inaczej działa ulewa, inaczej — jasno świejące słońce.

HOWARD FAST Amerykanin Tłumaczenie JÓZEF BRODZKI

Ale teraz naprawisz wszystko — uspokajała go, wiedząc, że zmarłych nic nie wskrzesi. Nie wrócę im życia! Parsonsa nie wskrzeszę!

Dlaczego mam się bać, skoro ty tego pragniesz? Nie znam się na tym, ale nie mam zamiaru powstrzymać cię.

A skąd wiesz, czy to jest właściwe? — To ty wiesz, co jest właściwe. — A więc słuchaj. Chcą, bym ich ułaskawił.

Tak Petel... Zrobisz, co będziesz sam uważał za właściwe. — Nie patrz na mnie w ten sposób... Tak... Wiem... oszalałem...

Gniew uczynił go drobiazgowym. Czytał każde słowo, wertował każdy wiersz. Wiedział, że na sąd wywierano nacisk, ale musiał znaleźć dowody, szukał ich.

W związku z tym wszystkim zaszyły w nim samym zasadnicze zmiany. Wiedział już sam, że nie będzie się dłużej im opierał.

Teraz wiedział już. Powiedział sobie, że będzie to ostatnia sprawa, w której wystąpi jako sędzia — i będzie sędził tak, jak