

Pogłoski o nowym spotkaniu Bevin — Bidault — Marshall

LONDYN (obsł. wł.) — Londyńskie kółka polityczne twierdzą, że w przyszłym miesiącu odbędzie się w Waszyngtonie spotkanie ministrów Bevina i Bidault z Marshall.

„Evening” News” twierdzi, że Be-

vin nie jest skłonny do wyznaczenia daty tego spotkania dopóki nie zostaną ustalony porządek dzienny konferencji. Niemniej jednak radio francuskie podało, że Bidault wybiera się do Stanów Zjednoczonych.

Trzecia partia USA poprze najbardziej postępowego kandydata

N. JORK (PAP). — W udzielonym prasie wywiadzie, Wallace oświadczył, że trzecia partia nie wystawi własnych kandydatów, lecz udzieli swego poparcia tym kandydatom partii republikańskiej i demokratycznej, których uznaje za najbardziej postępowych.

Poparcie przez trzecią partię kan-

dydata republikańskiego czy demokratycznego będzie zależało od stanowiska, jakie zajął on w trzech zasadniczych sprawach a to:

- 1) ustawa antyrobotnicza Taft-Hartley,
- 2) doktryna Trumana,
- 3) powszechna służba wojskowa.

Powołanie komitetów zjednoczenia czeskosłowackich partii robotniczych

PRAGA (PAP). Odbędzie się tu pierwsze posiedzenie centralnego komitetu zjednoczenia partii komunistycznej, socjal-demokratycznej. Postanowiono, że do 10 maja powstają we wszystkich okręgach komitety zjednoczeniowe, w których skład wchodzi po trzech przedstawicieli z każdej partii.

PRAGA (PAP). We wtorek rozpoczęto na terenie całej Czeskiej Kampanię wyborczą do wyborów powszechnych, przewidzianych na dzień 30 maja. Jako pierwszy wygłosił przemówienie radiowe minister spraw wewnętrznych, Nosek.

Dziennik „Svobodne Slovo” donosi o przesunięciu terminu głosowania w Zgromadzeniu Narodowym nad projektem nowej konstytucji.

Projekt ten jest obecnie przedmiotem dyskusji publicznych na terenie całego kraju, przy czym rezultatem ich jest wysunięcie różnych propozycji, które będą rozpatrzone przez parlament.

Z tego względu głosowanie w Zgromadzeniu Narodowym na nową konstytucję nastąpi nie 1 maja, jak przewidywano, lecz przypuszczalnie w dn. 9 maja.

Zbiórka uliczna na Wspólny Dom

W dniu 1 maja br. odbędzie się na terenie całego kraju uliczna zbiórka na gnach kierownictwa Zjednoczonej Partii Robotniczej. W tym celu Komitet Pierwszomajowy wyznaczył specjalny Komitet Zbiorkowy, w skład którego weszły organizacje polityczne, społeczne i związki zawodowe. Organizacja zbiórki zajmuje się TUR. Zbiórka trwać będzie od godziny 7 do godziny 17.

USA naśladują niemieckie metody

N. JORK (PAP). Były doradca prawni CIO — Presman, stwierdził, że Stany Zjednoczone znajdują się obecnie w tej samej pozycji „w jakiej były Niemcy w cztery miesiące przed objęciem władzy przez Hitlera”.

Na zgromadzeniu wyborczym trzeciej partii Pressman wyraził opinię, że USA naśladuje niemieckie metody znoszenia swobód obywatelskich oraz zwalczania związków zawodowych i strajków. Atak przemysłu amerykańskiego na świat pracy był zapoczątkowany ustawą antyrobotniczą Tafta-Hartley’a oraz posunięciami w rodzaju obniżenia ceny stali celem nie dopuszczenia do podwyżki płac robotnikom, planu zwolnienia 200 tysięcy pracowników w przemyśle samochodowym oraz posłuszenie się sądami w tłumieniu ostatniego strajku węglowego.

Ustawy o spółdzielczości i budownictwo osiedli robotniczych tematem prac Sejmu

Wywiad z tow. wicemarszałkiem Stanisławem Szwalbą

Dnia 28 kwietnia zostaje otwarta wiosenna sesja sejmowa. W związku z tym sprawozdawca parlamentarny Socjalistycznej Agencji Prasowej uzyskał od wicemarszałka Sejmu, tow. Stanisława Szwalby następujące informacje.

spółdzielni. Rada nadzorcza centrali zostaje powołana w 1/4 przez ministra Przemysłu i Handlu, w 1/4 jest wybierana przez walne zgromadzenie członków centrali. Część zysku powstającego z obrotu ze spółdzielniami ulega podziałowi między spółdzielnie, będące członkami centrali.

Wreszcie trzeci projekt ustawy przewiduje tworzenie przez ministra Przemysłu i Handlu po zasięgnięciu opinii Centralnego Związku Spółdzielczego przedsiębiorstw państwowo-społdzielczych w gałęziach gospodarki narodowej, w których spółdzielnie posiadają zorganizowany aparat skupu lub rozdzielnicztwa.

Jak z powyższego wynika, projektowane ustawy kształtują zupełnie nowe oblicze zagadnienia spółdzielczości i koordynują jej współpracę z handlem państwowym. Jest to jeden z przejawów naszej „polskiej drogi” do socjalizmu.

Z innych zagadnień którymi zajmie się Sejm Ustawodawczy na wiosennej

sesji, tow. wicemarszałek Szwalba wymienił wypowiedź rządową na temat zniszczonych terenów przyćmiewanych. To bardzo poważne zagadnienie znajdzie wszechstronne oświetlenie w referacie, tow. min. Rusieja.

Na bieżącej sesji będzie m. inn. rozpatrywany rządowy dekret o Zakładzie Osiedli Robotniczych, przewidyjący budowę osiedli mieszkaniowych dla robotników. Poza tym możliwym jest wprowadzenie na sesję tak ważnego dla utrzymania i remontu domów zagadnienia, jak ustawowe zmiany czynszów komornianych.

Znajdujący się na porządku obrad Sejmu dekret o rozwiązaniu nieczynnych związków zawodowych przewiduje przejście ich majątków na własność odpowiedniego związku zawodowego tej samej gałęzi pracy, a w braku jego, na zrzeszenie pracowników związków zawodowych KCZZ. Dekret o ochronie przyrwychnych lasów, przewiduje obowiązek ich zagospodarowania w sposób zapewniający ich zachowanie, jak również trwałe zaspokajanie potrzeb społecznych w zakresie produkcji surowca drzewnego oraz wpływu na cechy fizyczne kraju, kulturę społeczną i obronność państwa. Wreszcie dekret o ochronie i gospodarowaniu materiałami pochodzącymi z rozbiórki ma na celu stworzenie podstaw dla uregulowania i planowego użytkowania tych materiałów.

Wrócą również na plenum sejmowe z Komisji Pracy i Opieki Społecznej „kobiecy” wnioski w sprawie zmiany ustawy o ubezpieczeniu społecznym i ustawy o pracy młodocianych i kobiet.

Rada Naczelną Włoskiej Partii Socialistycznej zwołana na 15 maja

Sytuacja powyborcza i kongres nadzwyczajny — przedmiotem obrad

RZYM (obsł. wł.). Agencja Reuterska rozpowszechniła plotkę o dymisji tow. Nenniego ze stanowiska przewodniczącego włoskiej partii socjalistycznej i redaktora naczelnego „Avanti!”. Miałoby to rzekomo nastąpić w wyniku dyskusji, jaka wywiązała się w czasie posiedzenia komitetu centralnego włoskiej partii socjalistycznej, odbytego 24 i 25 bm.

Były minister handlu w rządzie koalicyjnym, poseł Romita, wystąpił w czasie tego posiedzenia z krytyką polityki Nenniego i wyraził niezadowolenie z linii politycznej, realizowanej przez Front Demokratyczno-Ludowy.

Senat i młodzież S.G.H. w szeregach robotniczych w dniu Święta Pracy

Senat Szkoły Głównej Handlowej w Warszawie na posiedzeniu w dniu 27 kwietnia br. postanowił wezwać młodzież akademicką Szkoły do wzięcia udziału w manifestacjach 1 Maja, celem zadokumentowania swojej łączności z klasą pracującą Polskiej Ludowej. Jednocześnie Senat postanowił razem z młodzieżą wziąć udział w manifestacji, wzywając do uczestnictwa w pochodzie wszystkich członków grona nauczycielskiego, asystentów, oraz personel administracyjny.

Jak informuje SAP, władze włoskiej partii socjalistycznej zaprzeczają tę wiadomość, piętując ją, jako dywersję, która ma na celu sianie zamętu w szeregach partii. Dymisję — jak podaje SAP — złożył Romita.

W dniu dzisiejszym ma zostać ogłoszone oficjalne oświadczenie włoskiej partii socjalistycznej w sprawie wewnętrznej sytuacji politycznej Włoch. W dniach 15, 16 i 17 maja odbędzie się posiedzenie Rady Naczelną Włoskiej Partii Socjalistycznej, które poweźmie

W dniu 1 maja ruszy nowa fabryka sztucznego jedwabiu

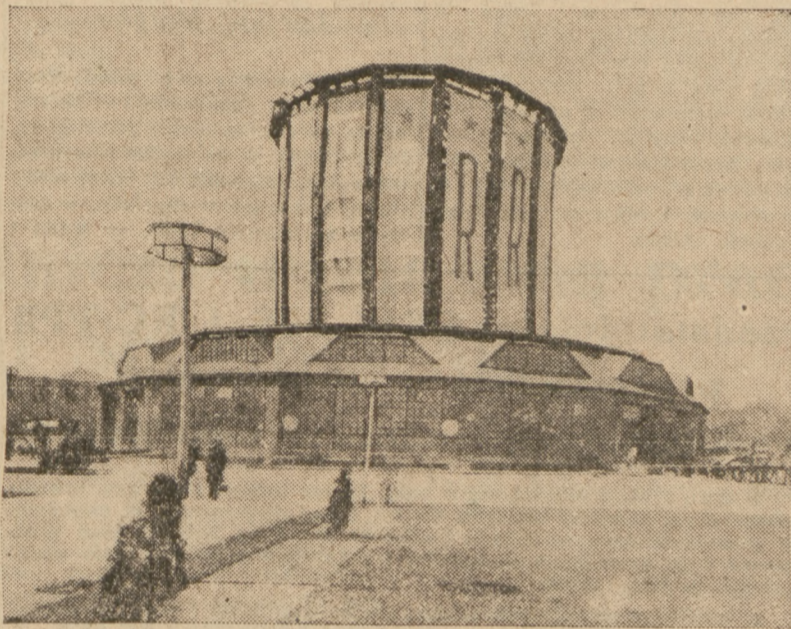
W dniu 1 maja rozpocznie produkcję Fabryka Sztucznego Jedwabiu Nr 4 w Zydowinie pod Szczecinem. Po zakończeniu robót będzie to jedna z największych fabryk włókien sztucznych w Polsce. Wydatki na budowę i uruchomienie tej fabryki pochłonęły dotychczas pół miliarดา zł.

Początkowo projektowano uruchomienie fabryki dopiero od 1 lipca r.b. dzięki jednak wprowadzeniu współzawodnictwa międzydziałowego i indywidualnego udało się zamierzenie wykonać o dwa miesiące wcześniej. Plan przewiduje na razie produkcję 3 ton włókien ciętych dziennie, następnie rozszerzenie produkcji do 5 ton dziennie i uruchomienie przedziału sztucznego jedwabiu o wydajności co najmniej 10 ton dziennie.

Wszyscy pracownicy, którzy przystąpili do przedterminowego uruchomienia fabryki, otrzymają w dniu święta pierwszomajowego nagrody w postaci premii pieniężnych na łączną sumę 800.000 zł. Fabryka zatrudnia w chwili obecnej ponad 1.000 robotników.

Oddziały wojsk transjordańskich przekroczyły granice Palestyny

Pawilon ZSRR na Targach Poznańskich



W. Brytania ponosi odpowiedzialność za rozpoczęcie działań wojennych

Machinacje i intrygi brytyjskich imperialistów doprowadziły wczoraj do wybuchu wojny w Palestynie. Rozgłośnia londyńska BBC triumfalnie podała do wiadomości, że wojska transjordańskie przekroczyły granice Palestyny i zajęły miasteczko Jerycho. Równocześnie radio Londyn zapowiedziało analogiczne akty agresji ze strony innych krajów arabskich.

Wielka Brytania związana jest z krajami arabskimi sojuszami wojskowymi. Wojska transjordańskie, dokonawszy aktu agresji, przez przekroczenie granic Palestyny, uczyniły to w roli formalnie związanego traktatem sojusznika W. Brytanii. W ten sposób rząd brytyjski ponosi odpowiedzialność formalną za rozpoczęcie działań wojennych.

LONDYN (PAP). Z Damaszku donosi agencja Reutersa, że w nocy z poniedziałku na wtorek, rząd transjordański „wypowiedział wojnę sjonizmowi” i armia transjordańska zajęła Jerycho.

Wspólna akcja państw arabskich

LONDYN (PAP). Agencja Reutersa podaje wypowiedź kół oficjalnych w Damaszku o podpisaniu przez Syrię, Liban, Irak i Transjordanie umowy, w której mocy regularne wojska tych państw mają przystąpić do wspólnej akcji przeciwko oddziałom żydowskim w Palestynie.

Kampania ma się rozpocząć na trzech frontach, przy czym, według niektórych doniesień, atak ma nastąpić jeszcze przed 1 maja.

Równocześnie donoszą z Kairu, że odbyło się tam wspólne posiedzenie Ligi Arabskiej, poświęcone zagadnieniu akcji wojskowej w Palestynie.

Sprzeczne wiadomości

N. JORK (PAP). Agencja Associated Press przynosi szereg dalszych informacji z Palestyny, które pozostają częściowo w sprzeczności z poprzednimi doniesieniami.

Na temat zajęcia Jerycho lansowana jest nowa wersja, jakoby legionistów arabskich pozostawiali tam już od szeregu miesięcy jako „oddziały bezpieczeństwa” na żołdzie angielskim.

Z drugiej strony rzecznik armii brytyjskiej w Jerolimie oświadczył, że jedna kompania legionu arabskiego, która weszła do Jerycho dla wykonania „specjalnych zadań”, pozostaje pod rozkazami dowódcy brytyjskiego. Gdy kompania ta wykona owe zadania, ma być wycofana.

Rzecznik rządu palestyńskiego, który urządzą jeszcze z ramienia Anglii, oświadczył, że „nie miał słyszeć o wypowiedzeniu wojny i uważa to za wysoce nieprawdopodobne”.

Walki w Jaffie

HAIFA (SAP). Natarcia żydowskie na Jaffę wznowione zostały we wtorek ze wzmoczoną siłą. Pociski moździerzcy wybuchły w centrum Jaffy. Na granicy Jaffy i Tel Avivu słychać nieustannie strzelaninę.

Mimo gwałtownego ognia arabskiego, oddziały Irgun przedarły się do drugiej arabskiej linii obronnej, zajmując dwie dzielnice miasta.

Rzecznik Agencji Żydowskiej oświadczył, że oddziały transjordańskie i irackie, zwracające do Palestyny, posiadają wyłącznie broń angielską.

Egipt ogłasza stan wojny?

KAIR (SAP). Dziennik „Al Baigh” donosi, że „rząd egipski postanowił ogłosić stan wojny obronnej i użyć w walce armii regularnej w celu zdecydowania o losie Palestyny”. Oddziały egipskie koncentrują się nad granicą palestyńską, którą przekroczą w piątek 30 kwietnia.

Dwulicowa gra Anglików

JEROZOLIMA (SAP). Zachowanie się rządu brytyjskiego w sprawie rozpoczętej przez króla Transjordanii wojny z Palestyną wskazuje, że czynnikami brytyjskie przez rozświetlanie sprzecznych informacji, usiłują zamieścić sytuację w Palestynie i zdezorientować opinię publiczną.

Brytyjski wysoki komisarz Palestyny, Cunningham, zaprzeczył doniesieniom o zajęciu przez wojska transjordańskie Jerycho i oświadczył, że wszystkie oddziały transjordańskie znajdują się pod kontrolą dowództwa brytyjskiego.

Minister wojny Shinwell oświadczył we wtorek po południu w Izbie Gmin, że nie udzielił dowódcy brytyjskiemu w Palestynie żadnych dyrektyw politycznych, związanych z najeżeniem wojsk transjordańskich.

W kołach politycznych Londynu podkreśla się, że Transjordanie związana jest z W. Brytanią sojuszem wojskowym, przewidującym wzajemną pomoc w wypadku wojny.

Waszyngton jeszcze nie wie

WASZYNGTON (SAP). Rzecznik Departamentu Stanu oświadczył we wtorek, że Departament nie otrzymał jeszcze żadnych informacji potwierdzających pogłoski o najeździe na Palestynę oddziałów transjordańskich.

Podkreślił on przy tym, że Stany Zjednoczone nie utrzymują stosunków dyplomatycznych z Transjordanie.

Obrady Komisji Politycznej ONZ

N. JORK (PAP). Na wtorkowym posiedzeniu Komisji Politycznej Zgromadzenia ONZ zabrał głos delegat polski, dr Juliusz Suchy.

Dr Suchy stwierdził, że ze strony brytyjskiej ujawniła się dążenia do zapobieżenia podziałowi Palestyny i że istnieją wszelkie powody do przypuszczenia, iż akcja brytyjska przyczyniła się do wzmożenia walk w tym kraju, do organizowania band i do pogwałcenia granic.

Kierownik wydziału politycznego Agencji Żydowskiej Mosze Szertok oświadczył, że Żydzi sprzeciwiają się kategorycznie ustanowieniu powiernictwa, które odebrałoby im wszelkie prawa osiedleńcze w Palestynie.

Żydzi powitaliby szczerze rozjem pod warunkiem jednak, by nie stał się on osłoną nowej jeszcze gwałtowniejszej agresji. To też rozjem powinien przewidywać radykalne środki zapobieżenia dalszej walce.

W dyskusji zabrał głos delegat radziecki Gromyko, który stwierdził, że Jaisze omawianie planu powiernictwa uważa za całkowite nieusprawiedliwione. Rezolucja w sprawie podziału Palestyny pozostaje wciąż jeszcze w mocy i dopóki Zgromadzenie rezolucji tej formalnie samo nie wycofało, bezcelowe byłoby rozważanie jakichkolwiek bądź propozycji alternatywnych.

Wysoki Komitet Arabski zakomunikował Komisji Politycznej ONZ, że w razie braku porozumienia w sprawie powiernictwa, — Arabowie pokornie proszą o chwilową odroczenie mandatu brytyjskiego „jedno niepodległe państwo w Palestynie”.

Rada Powiernicza zabiega o rozejm

N. JORK (PAP). — Na wtorkowym posiedzeniu Rady Powierniczej ONZ delegat francuski Garreau nalegał na niezwłoczne powołanie do życia komisji międzynarodowej, która ochraniałaby Jerolim, silnie zagrożony obecnymi walkami w Palestynie.

Brytyjski minister kolonii Creech Jones wyraził opinię, że Jerolim nie da się ochronić bez doprowadzenia do rozejmu dla całej Palestyny. Przedstawiciel W. Brytanii przyznał, że sytuacja w Jerolimie szybko się pogarsza i że należy działać natychmiast.

„Ogólny ton wystąpienia delegata brytyjskiego sprawiał wrażenie całego przejawiania sytuacji”.
Po tych wywodach postanowiono, że Rada na zamkniętym posiedzeniu będzie usiłowała uzyskać zsatadniczą zgodę tak Agencji Żydowskiej, jak i Komitetu Arabskiego na rozejm w Jerolimie.



Nr 116 Warszawa, 28 kwietnia 1948 r. Rok 54

Walka o jedność

PIĘĆ miesięcy, dzielących wrocławski Kongres PPS od kwietniowej Rady Naczelnej, było okresem wielkich wydarzeń i wielkich decyzji. Dnia 16 grudnia 1947 Kongres ratyfikował jednomyślnie Umowę o jedności...

Stwierdzam, że cała Partia musi być w chwili obecnej nastawiona na urzeczywistnienie ideologicznego i organizacyjnego zblizenia z PPR...

Przebieg dyskusji i uchwały Rady Naczelnej świadczą, że słowa te znalazły głęboki odzew wśród uczestników obrad. Sprawa jedności...

Dzięki temu właśnie, że zagadnienie jedności znalazło tak wyczerpujące oświetlenie w przebiegu obrad najwyższego po Kongresie organu...

NASTAWIENIE polityczne Partii na okres najbliższy wypływa jasno z postanowień Rady i wypowiedzi jej członków. Na plan pierwszy wysuwają się tu dwa zagadnienia. Pierwszym z nich jest wytyczenie...

Rada Naczelna PPS miała niewątpliwie świadomość, że staje się współtwórcą wielkiego dzieła historycznego — zjednoczenia polskiego ruchu robotniczego...

Rok 1948 jest dla Polskiej Partii Socjalistycznej i dla całej polskiej klasy robotniczej rokiem historycznym. W sto lat po ukazaniu się Manifestu Komunistycznego, po 56 latach walki, wysiłków organizacyjnych...

U progu nowego okresu pracy i walki Polska Partia Socjalistyczna staje pod znakiem jedności, kierując się słowami tow. Józefa Cyrankiewicza:

Im większa miłość do Partii — tym większa miłość do Socjalizmu. Miłość do Socjalizmu — to walka o Socjalizm. Walka o Socjalizm — to dziś walka o jedność!

Hosta na 1 Maja

Niech żyje walcząca demokratyczna Grecja!

Przed dwunastu laty krwawił się lud hiszpański w obronie swoich praw do życia, wolności i demokracji przed zamachem frankistowskiej Falangi...

Dziś, po dwunastu latach, po tragicznych doświadczeniach sześciolatniej wojny, po wszystkich zbrodniach faszyzmu, powtarza się historia hiszpańska w Grecji...

wyzyskiem i niesprawiedliwością społeczną, walki z reakcją i faszyzmem. W dniu 1 Maja dokonywała zawsze klasa robotnicza bilansu swych osiągnięć...

wolnościowo. Dla nas w Polsce jest obojętne, co dzieje się w Grecji. Walka narodu greckiego o wolność jest naszą walką...

1 Maja — Święto Młodzieży

Dumni i zwycięsko czerwieni się będą sztandary 1 Maja — w dniu Święta klasy robotniczej. Dzień to najdroższy dla każdego człowieka pracy. Wiąże się z nim bowiem bogata tradycja...

Jest to również, a może przede wszystkim Święto młodzieży. — Dzisiaj jest to święto radości i zwycięstwa, wczoraj było to święto protestu...

Obawiała się w okresie międzywojennym sanacja siły klasy robotniczej, a nade wszystko zapalnej młodzieży. Obawiała się mitemowania solidarności...

Na marginesie

„Babcia“

Różna bywa przyjaźń na świecie. Szczerą i udaną, odporną na przeciwności i koniunkturalną, wylewną i powściągliwą. Ale przyjaźń, która mnie łączy ze starą...

Przedstawiciele CKW PPS i KC PPR przemawiają w 40 miastach na akademiach i wiecach 1-Majowych

W dniu 1 Maja odbędą się w całej Polsce tradycyjne wiece, organizowane przez komitety obchodu Święta Klasy Robotniczej. W czterdziestu najważniejszych ośrodkach miejskich kraju na wiecach tych przemawiać będą z ramienia komitetów 1-Majowych przedstawiciele władz centralnych PPS i PPR.

W tych samych miastach odbędą się w przeddzień Święta Majowego akademie z przemówieniami reprezentantów CKW PPS i KC PPR.

Na wiecach przemawiać będą przedstawiciele obu partii robotniczych natomiast na akademiach przemówienia wygłoszą przedstawiciele jednej lub drugiej partii.

Poniżej podajemy wykaz miejscowości, w których odbędą się akademie i wiece, z wyszczególnieniem nazwisk mówców:

Table with 4 columns: Miejsce, NA AKADEMII PRZEMAWIAJA, NA WIECU PRZEMAWIAJA, and list of names.

Napisal

Lucjan Motyka

W dniu 1 Maja dokonywała zawsze klasa robotnicza bilansu swych osiągnięć. Z poczucia swej siły czepała zapal do dalszej pracy i walki.

Mimo tych wysiłków, udawało się przed wojną i to właśnie na odcinku młodzieżowym nadawać świętu 1 Maja charakter święta robotniczo-chłopskiego.

Ta tradycja współpracy młodzieży robotniczej, chłopskiej oraz postępowej młodzieży inteligentki wydatła dziś dopiero w Polsce Ludowej swoje owoce, w drodze zblizenia i wyrównywania istniejących różnic.

Rok 1948 to rok historyczny dla młodzieży. To rok realizacji pełnej jedności młodzieży demokratycznej Polski.

Czwarte święto pierwszomajowe w odrodzonej Polsce różni się będzie od poprzednich tym, że młodzież wiejska będzie w tym dniu współuczestnikiem, a nie gościem w obchodach...

Świątowa będziemy pod hasłem walki o pokój, o realizację jedności wszystkich antykapitalistycznych sił, o wzmocnienie międzynarodowej solidarności...

Świątowa będziemy pod hasłem zwiększenia wydajności pracy i przekroczenia planu trzyletniego, szerzego dostępu do szkół dla młodzieży robotniczo - chłopskiej i upowszechnienia kultury, masowej pracy w ramach „Służby Polsce” i zwiększenia...

Dnia 1 Maja 1948 r. wysuwamy hasło zwiększenia sił młodzieży skupionej w demokratycznych organizacjach ideowo - wychowawczych. Wierzymy, że zjednoczenie młodzieży da nam nie tylko sumę czołków tych organizacji, ale że wielokrotnie ono szereg współpracujących młodzieży i wpłynie na ideologiczne pogłębienie.

Wierzymy, że za rok — 1 Maja 1949 roku będzie przeglądem obryzmiejonej pracy i wielkich osiągnięć tego zjednoczonego związku.

Walka z alkoholizmem młodzieży Konferencja w Min. Oświaty

Pod przewodnictwem tow. ministra Skrzyszewskiego odbyła się w Min. Oświaty konferencja poświęcona zagadnieniu walki z alkoholizmem. W konferencji wzięli m. in. udział: rektorzy szkół wyższych, przedstawiciele Ministerstwa Oświaty, Zdrowia, Kultury i Sztuki, kuratorzy okręgowych szkółnych oraz przedstawiciele KCZZ.

Tow. posłanka Kluszyńska wygłosiła referat, w którym podkreśliła konieczność planowej, zorganizowanej walki z tą klęską społeczną. „Alkoholizm — powiedziałła tow. Kluszyńska — ponury spadek ustroju kapitalistycznego oraz lat okupacji i terroru, niszczy nie tylko młodzież starszą, lecz szerzy się wśród uczniów szkół średnich i podstawowych. Brońmy w walce z tą plagą będzie nie z zakazem, lecz uświadomieniem o szkodliwości alkoholu tak dla jednostki, jak i narodu”.

Na zakończenie dyskusji, która wywodziła się z referatu, tow. min. Skrzyszewski stwierdził, że Ministerstwo Oświaty przydzieliło na cel walki z alkoholizmem na terenie młodzie-

Centralny Zarząd Związku Spółdzielczego

W wtorek nastąpiło ukonstytuowanie się Zarządu Centralnego Związku Spółdzielczego. Skład Zarządu przedstawia się następująco:

Prezes — Edward Ochab, Wydział Organizacyjny obejmie Leon Marszałek, Wydział Planowania — Ludwik Pawłowski, Wydział Naukowo-Ekonomiczny — Stefan Surzycki, Wydział Rewizyjny — Jan Domański, Wydział Kadr — Adam Fijałek, Wydział Propagandy i Wydawnictw — Teofil Pszczółkowski, Wydział Ogólny wraz z Sekretariatem Przewodniczącym — został powierzony Franciszkowi Kusto.

Ponadto w skład Zarządu CZS wchodzi Edmund Zalewski.

Na obcych pokładach Jerzy Rawicz

„Przegląd Polski”, ukazujący się w Londynie miesięcznik emigracyjny, jest się ek em, do którego spływają najbrudniejsze i najbrutalniejsze, niezamaskowane żądniymi osłankami „ideologiczne” światowego wstecznictwa. Przeglądamy jeden z numerów tego miesięcznika: kwiecień 1948. Między innymi znajdujemy tu artykuł na temat raportu podkomisji do spraw zagranicznych amerykańskiej Izby Reprezentantów w sprawie „strategii i faktyki światowego komunizmu”.

„Wojna, jeśli wybuchnie, będzie wojną z Rosją. Ta okoliczność nie jest wprost stwierdzona w raporcie samym, ale jest oczywista. Wojna, którą rozpocznie Rosja, nie jest prawdopodobna w ciągu pięciu lat. Wojna może wybuchnąć w roku 1953, albo każdego czasu po tym roku. Rosja w ciągu pięciu lat będzie miała prawdopodobnie zapasy bomb atomowych, będzie również w tym czasie posiadała samoloty bombardujące i inne środki do rzucania bomb”.

„Wojna, jeśli wybuchnie, będzie wojną z Rosją. Ta okoliczność nie jest wprost stwierdzona w raporcie samym, ale jest oczywista. Wojna, którą rozpocznie Rosja, nie jest prawdopodobna w ciągu pięciu lat. Wojna może wybuchnąć w roku 1953, albo każdego czasu po tym roku. Rosja w ciągu pięciu lat będzie miała prawdopodobnie zapasy bomb atomowych, będzie również w tym czasie posiadała samoloty bombardujące i inne środki do rzucania bomb”.

rodzin wojskowych polskich, w czym 200 dzieci. Kapitan statku oświadczył, że dzieci te z wielkim zapalem i z własnej pilności przez cały czas myli, szorowały i sprzątały pokład i kabiny”.

Czy trzeba czegoś bardziej jaskrawego, aniżeli ten nakreślony przez „Przegląd” obraz dwustu dzieci polskich, szorujących pokład obcego statku na obcym morzu? Dzieci te mogłyby w Polsce uczyć się, stać się w przyszłości budowniczymi swojej ojczyzny. Panowie z „Przeglądu” wolą, aby dzieci polskie szorowały obce pokłady.

Tak to wygląda z jednej strony zbrodnicy, nie licząc się z niczym propagandą wojenną śmieszego teatru kukielkowego, imitującego „rząd emigracyjny” z tytułami, prezydentami, premierami i ministrami udajającymi wywiadów, posiadającymi pieczęcie, żrącymi się zresztą między sobą i zarrucującymi jeden drugiemu kradzieże i oszustwa — z drugiej strony ludzie nieszczeniwi, którzy zawierzyli bonzom i przypłacili swoją wiarę osobistym nieszczęściem, wzięczzą bezmyślną, klasę zyciową. Z jednej strony prozono obiadu, konferencje, drugie emigracyjne limuzyny, z drugiej — poniewierka głód, baraki, blaganie o pracę i dzieci polskie mające pokad obcego statku. Oto obraz naszej emigracji.

Z tego samego numeru „Przeglądu” wyciągamy następującą notatkę: „820 uchodźców polskich przyjechało z początkiem marca z Indii do Kenii. W Indiach zostało jeszcze około 500 osób. Cześć wędrowców zamierza pozostać w Afryce. Reszta, jak Bóg da, polączy się ze swoimi dziećmi indziej. Dnia 8 marca przewieziono z Afryki 1199 członków

Dyskusja na Radzie Naczelnej PPS

Partia robotnicza winna być bojowym oddziałem proletariatu Przemówienie tow. Mariana Rybickiego

Zdajemy sobie doskonale sprawę z tego, że walka z prawicą socjalistyczną jest jednym z najważniejszych zadań na obecnym etapie. Rozmaicie ta walka z prawicą socjalistyczną jest pojmowana. Niektórzy towarzysze wyobrażają sobie, że wystarczy często powtarzać na zebraniach, iż rozpoczynamy walkę z prawicą, iż należy wypalić żelazem raka WRN-owskiego.

Towarzysze z prawicy głoszą, że godzą się jedynie na jednolity front, „bo inaczej być nie może”. A jeśli chodzi o jedność, to rozkładają ręce i oświadczają, że to jest „sprawa mechanicznego połączenia” i to połączenia szybkiego. Mówią oni: „jak się mamy połączyć, to musimy połączyć się szybko, bo inaczej nas zlikwidują” — nas, t.j. prawicę socjalistyczną wewnątrz partii. Nie chodzi o masy członków, o robotników, ale chodzi przede wszystkim o pewną prawicow. grupę aktywną partyjną, która umiejscowiła się na różnych szczeblach terenowych i nierównościach, pomiędzy naczelnym kierownictwem a masą, przechwytyjąc nastroje tych mas. Prawica wypowiada się za szybkim połączeniem, by przejść do nowej partii na dawne stanowiska i z dawnym bagażem ideologicznym. To szybkie i mechaniczne połączenie bez przeprowadzenia dobrej selekcji ideologicznej, — to zarzewie przyszłych frakcji, to wprowadzenie konia trojańskiego do przysięgłej zjednoczonej partii robotniczej.

Doskonale rozumiemy, iż musimy dbać o dyscyplinę partyjną, musimy dbać o niedopuszczenie do demobilizacji partii. Złe przysłużylibyśmy się tej zjednoczonej partii robotniczej, gdybyśmy przeszli przez ten okres przygotowawczy w atmosferze jakiegoś kłajstrowania ideologicznego, w atmosferze wykrzykiwania: „kochajmy się”.

W pracy dla Polski Ludowej i demokracji socjalistycznej jest miejsce dla każdego człowieka przy warstwie pracy, ale nie możemy mieć zrozumienia i miejsca dla tych, którzy poprzez pseudo-humanizm podrywają nastroje niewyrobionej ideologicznie części partii i którzy mogą partię prowadzić na bezdroża.

Rola partii

I tu dochodzimy do zagadnienia pojmowania marksistowskiej roli partii klasy robotniczej. Istnieje zasadnicza różnica pomiędzy marksistowsko-leninowskim pojmowaniem roli partii klasy robotniczej jako czółowego oddziału, awangardę klasy robotniczej, a pojmowaniem roli partii na obraz i podobieństwo partii socjalno-demokratycznej typu zachodnio-europejskiego.

Dla ludzi myślących klasowymi kategoriami rozumiałe jest pojęcie partii klasy robotniczej, jako „najbardziej zdecydowanej, wciąż poruszającej naprzód części klasy robotniczej, która w teorii wyprowadza z pozostałej masy proletariatu rozumieniem warunków, przebiegu ogólnych wyników ruchu proletariackiego”, — jak to 100 lat temu określili

Marx i Engels w „Manifestie Komunistycznym”, pierwszym piśmianym programie partii robotniczej, opierającej się na zasadach naukowego socjalizmu. Wkraczając w nowy okres, musimy rozumieć, że trudności, jakie mamy jeszcze przed sobą, nie potrafi przewidywać partia socjalistyczno-demokratyczna typu zachodnio-europejskiego, w której jest miejsce na szeroki wachlarz poglądów politycznych od drobnomieszczerskiego, kapitalistycznego wobec burżuazji oportunistycznego aż do rewolucyjnego klasowego stanowiska lewicy.

Partia, chcąc spełnić swoje zadanie budowniczego nowego ustroju, w warunkach jakże jeszcze trudnych, warunkach walki klasowej na wewnątrz, przy 3-sektorowym systemie gospodarki i płynących stąd konsekwencjach społecznych, w warunkach zaostrej walki klasowej w skali światowej między obozem imperializmu a obozem pokoju — musi być rzeczywiście kierowniczym, bojowym i zdyscyplinowanym oddziałem klasy robotniczej, a nie klubem dyskusyjnym, w którym jest miejsce na poglądy oparte na dowolnych przesłankach ideologicznych.

Wychowanie członków

Zagadnienie wychowania członków partii w ścisłe określonym klasowym kierunku, świadomego celu oddziaływanie na masy, a nie — jak to ma miejsce w partiach typu socjalistyczno-demokratycznego Zachodu — uleganie lub wleczenie się w ogonie nastrojów mas, zmiennych i często niewyrobionych, poddanych naciskowi ideologii burżuazycznej i mamiłowi jej świecidełkami pseudo-humanizmu, służącymi do sprowadzania partii z jej klasowej drogi — oto zadanie partii klasy robotniczej, szczególnie na obecnym etapie.

Zagadnienie wychowania i sprawa linii politycznej, linii wyrażonej, jasnej i bez wahań — linią wynikającą z jedności z rzeczywistością, to dziś konieczność dla naszej Partii, jeżeli sama chce kształtować swoich członków, a nie być przez nich kształtowana, jeżeli do przysięgłej zjednoczonej partii, opartej na mocnych podstawach naukowego socjalizmu, chce wejść z własnym, a jednocześnie wspólnym dorobkiem ideologicznym i organizacyjnym.

Zagadnienie „wychowania” mas członkowskich, zgodnego w wyraźną linię polityczną partii — nie rozwiązuje jednak problemu walki z prawicą wewnątrz-partyjną. Trzeźwy realizm, doświadczony i najświeższej przeszłości i dni bieżących wskazują, że nie na każdą prawicę wystarczy oddziaływanie wychowawcze. Nie potrafi ono nawrócić świadomych agentów reakcji i to jest całkowicie i dla każdego zrozumiałe. Nie potrafi ono przekonać także ludzi często nawet związanych organizacyjnie i psychicznie z dawną przedwojenną PPS i jej tradycjami, ale którzy już zbyt daleko w swoim uporze i negacji wy-

bez zagadnienia jedności klasy robotniczej zaszli, którzy zbyt mocno w przeszłości zaangażowali się przeciwko tej koncepcji, aby dziś potrafili z jasnym czołem i szczerym przekonaniem przestawić się na inne tory.

Kontrola partii

W tych przypadkach aparat wychowawczo-szkoleniowy, choćby najlepszy — a zdaje mi się, że nawet dobrego jeszcze nie mamy — musi zawieść. Tu już jest miejsce dla działalności kontroli partyjnej, której rola na obecnym etapie musi ulec radykalnej zmianie. Kontrola partii musi być ostrym i czułym, reagującym, natychmiast tam, gdzie zajdzie potrzeba, narzędziem w rękach świadomego swych celów i zadań na obecnym etapie — kierownictwa.

Tylko prowadząc pewną ręką po jasnej marksistowskiej linii politycznej masy partyjne, tylko czyszcząc nasze szeregi z elementów wrogich oraz nienadających się już do ideologicznego przedstawiania na szczyt lewicową rewolucyjną postawę, partia nasza może odegrać twórczą i aktywną rolę w procesie jednoczenia klasy robotniczej.

Kapitalizm amerykański nie powstrzyma Socjalizmu

Przemówienie tow. Piotra Metery

Imperialistyczny kapitalizm angielski, któremu przewodniczą Stany Zjednoczone, prowadzi zdecydowaną politykę w obronie kapitalizmu i przeciw demokracji ludowej, przeciw państwu socjalistycznemu, przeciw zdobyciom socjalnym. Stany Zjednoczone prowadzi zaciekłą walkę przeciwko Związkowi Radzieckiemu, który stoi na straży ustrojów socjalistycznych i pokoju światowego. Stany Zjednoczone bezwstydnie wykorzystują ciężką sytuację ekonomiczną państw Europy Zachodniej, państw, które zostały zniszczone przez barbarzyńców hitlerowskich. Stany Zjednoczone nawiązują kontakt z najbliższymi zbrodnictwami elementami Niemiec, by ułatwić i utworzyć sobie wpływy i drogę do Zachodniej Europy. Podtrzymują jeszcze jedyne ognisko faszystowskie na Bałkanach, — w Grecji, by stamtąd znaleźć jakąś odskocznicę do ewentualnych rozgrywek. Stany Zjednoczone nawiązują kontakt ze zbrodniarzem Franco, który od dziesięciu lat morduje w swym kraju najszlachetniejsze elementy demokratyczne, uzyskawszy władzę dzięki po-

Parciu go przez Hitlera i Mussoliniego.

W ciągu ubiegłych trzech lat proletariatu w Polsce przeprowadził zasadnicze reformy, ugruntował je, umocnił stan posiadania i równocześnie ugruntował także autorytet swój jako klasy pracującej w narodzie. Reformy te nie były celem same w sobie. Były one środkiem do osiągnięcia celu właściwego, którym jest droga do socjalizmu.

Ten pierwszy etap odbudowy, ciężki etap trwający trzy lata, klasa pracująca w Polsce ma już za sobą. Mamy utrwaloną już od wielu miesięcy równowagę finansową. Poziom produkcji w końcu 1947 roku przekroczył poziom produkcji według wskaźników, oczywiście ogólnych, — z roku 1938. Mamy wyraźne objawy stabilizacji. Mogłoby przystąpić realnie do stopniowego zniesienia zastrzeżenia kartkowego. Po raz pierwszy od trzech lat wiosna charakteryzuje się niższymi cenami. W ten sposób

Znaczenie jedności organicznej dla rozwoju gospodarczego kraju Przemówienie tow. Tadeusza Dietricha

Podstawowym tematem dzisiejszego zebrania Rady Naczelnej jest jedność organiczna obu partii. Jednakże wśród różnych aspektów z punktu widzenia których to zagadnienie oceniamy, brakło dotychczas aspektu go spozdarczego. W ciagu ubieglych trzech lat proletariatu w Polsce przeprowadzil zasadnicze reformy, ugruntowal je, umocnil stan posiadania i rownociesnie ugruntowal takze autorytet swoj jako klasy pracujacej w narodzie. Reformy te nie byly celem same w sobie. Byly one sredkiem do osiagniecia celu wlasciwego, ktorym jest droga do socjalizmu.

Ten pierwszy etap odbudowy, ciężki etap trwający trzy lata, klasa pracująca w Polsce ma już za sobą. Mamy utrwaloną już od wielu miesięcy równowagę finansową. Poziom produkcji w końcu 1947 roku przekroczył poziom produkcji według wskaźników, oczywiście ogólnych, — z roku 1938. Mamy wyraźne objawy stabilizacji. Mogłoby przystąpić realnie do stopniowego zniesienia zastrzeżenia kartkowego. Po raz pierwszy od trzech lat wiosna charakteryzuje się niższymi cenami. W ten sposób

Parciu go przez Hitlera i Mussoliniego.

W ten sposób

W ten sposób

W ten sposób

W ten sposób

W ten sposób

W ten sposób

W ten sposób

W ten sposób

W ten sposób

W ten sposób

W ten sposób

Organizacje młodzieżowe w przededniu zjednoczenia

Przemówienie tow. Lucjana Motyki

Omówienie sprawy zjednoczenia byłoby niepełne, gdybyśmy nie omówili tej sprawy w odniesieniu do młodzieży. Organizacja młodzieży TUR, i Związek Niezależnej Młodzieży Socjalistycznej — te dwie organizacje związane są ideologicznie i organizacyjnie z Partią. Jednoczenie klasy robotniczej nie mogło pozostać bez wpływu na problem zjednoczenia na odcinku młodzieżowym.

Organizacje młodzieżowe wkroczyły w konkretny etap zjednoczenia. Powstały komitety jedności: centralne i wojewódzkie, do połowy maja będą tworzone Komitety jedności na stopniu kół i powiatów. Równoległe zostają tworzone komitety jedności młodzieży akademickiej. Jest propozycja, żeby młodzież akademicka była organizacją odrębną, oderwaną od młodzieży chłopskiej i robotniczej, lecz żeby była autonomiczną częścią jednej wielkiej organiza-

cji młodzieżowej.

Jestem przekonany, że dzisiejsza Rada z zadowoleniem przyjmie do wiadomości fakt, że proces zjednoczenia na terenie organizacji młodzieżowych przebiega w sposób prawidłowy, równoległe z pogłębieniem ideologicznym. Wysilki, jakie robimy na obecnym etapie, zmierzają do tego, ażeby przy rozwoju sytuacji międzynarodowej wytłumaczyć młodzieży konieczność pracy dla kraju, przedstawić zagadnienie jedności w sposób jak najłatwiejszy.

Jestem przekonany, że droga jedności młodzieży pozwoli na zwiększenie udziału młodzieży w ogólnym życiu społecznym Państwa i „Służbie Polsce”, gdzie pracujemy wspólnie z innymi organizacjami młodzieżowymi. Mamy nadzieję, że potrafimy całą młodzież wciągnąć do pracy nad odbudową Polski Ludowej, dla utrwalenia socjalizmu.

CENTRALA HANDLOWA PRZEMYSŁU CHEMICZNEGO
BIURO SPRZEDAŻY PRODUKTÓW ORGANICZNYCH
 ŁÓDŹ, SIENKIEWICZA 55. TEL. 197-36
 poleca
Kwas mlekowy spożywczy 50 proc.
 dla przemysłu konserw warzywnych i rybnych, do wyrobu napojów bezalkoholowych, soków i t. p. oraz do użytku w gospodarstwie domowym
 Przemysł drobnny oraz bezpośredni konsumenci zaopatrują się w Oddziałach i Pododdziałach Centrali Handlowej Przemysłu Chemicznego

Wzmianka o przetargu

Dyrekcja Polskiego Monopoli Tytoniowego w Warszawie, Nowy Świat 4, ogłosiła nieograniczony przetarg na dostawę wózków i kótek do wózków. Warunki, zamieszczone w „Monitorze Polskim” Nr 42 z dnia 27.4.1948.

Ogłoszenie o przetargu

Warszawska Dyrekcja Odbudowy, Chocimska 35 ogłasza przetarg nieograniczony na dostawę instalacji chłodniczej dla chłodzi technologicznej przy Rzeźni Miejskiej, ul. Jagiellońska 1 w Warszawie. Oferty należy składać do dnia 19.V.48 r. do godz. 11 w Warszawskiej Dyrekcji Odbudowy, do skrzynek ofertowej. Bliższych informacji udziela Wydział Umów W. D. O., ul. Chocimska Nr 35, V piętro, pokój Nr 7, w godz. od 9 — 13, gdzie też mogą oferenci otrzymać ślepe kosztorysy oraz warunki przetargowe za zwrotem kosztów.

WŁADYSŁAW RUDNICKI

Mediolan faktyczna stolica Włoch

(KORESPONDENCJA WŁASNA „ROBOTNIKA”)

Mediolan, w kwietniu.

Najbardziej wartościową, najlepiej rozwiniętą, zarówno gospodarczo, jak i kulturalnie i politycznie, część Italii stanowią jej prowincje północne: Lombardia, Piemont (kolebka niepodległego Państwa Włoskiego), Liguria, Wenecja i Emilia; ta ostatnia należy geograficznie już częściowo do Włoch Centralnych.

Ktokolwiek był we Włoszech i miał sposobność zapoznać się z Południem i z Północą, ten na pewno zauważył uderzające różnice między tymi częściami kraju. Południe jest zacofane,

czynny historyczne. Północ wyzwoliła się wcześniej spod panowania absolutyzmu austriackiego i włoskiej magnaterii feudalnej; znajdowała się ona przy tym pod silnymi wpływami kultury francuskiej (Piemont), a w pewnej mierze i niemieckiej (Wenecja, Lombardia). Południe natomiast trwało znacznie dłużej pod panowaniem Burbonów, klerykalizmu i feudalizmu (nie jest on jeszcze dzisiaj całkowicie zwyciężony), Włochy Centralne natomiast niezbyt dawno, bo zaledwie kilkadziesiąt lat temu, przestały być własnością Państwa Papieskiego, a jakże w nim panowały stosunki społeczne i kulturalne, do myśleć się niemiernie.

Północ jest czerwona

Rzecz jasna, że i politycznie Włochy Północne mają zupełnie inne oblicze, aniżeli Południowe. Północ jest wybitnie czerwona; miasta północne:

Mediolan, Turyn, Genua, Wenecja, Bolonia, nie mówiąc już o mniejszych, jak np. Aleksandria, czy Padwa — to stare, zahartowane w wieloletnich bojach klasowych, twierdze postępu. Wszystkie one mają socjalistycznych albo komunistycznych burmistrzów, podobnie zresztą jak Florencja, stolica Toskanii (Italia Centralna), która zdobyła również ostatnio opinię „czerwonej” prowincji (Toscana, la rossa). — Zupełnie inaczej jest na Południu: w Neapolu prezydentem miasta jest monarchista, w Palermo — kwalungista, w Bari — monarchista, tylko w Taranto jest nim komunista. W Rzymie zarząd miejski jest również prawicowy — na jego czele stoi chadecki adwokat Rebecchini, wybrany głosami skrajnej prawicy neo-faszystowskiej.

Chcąc poznać dobrze północną część kraju, przodującą pod względem gospodarczym, usianą gęsto

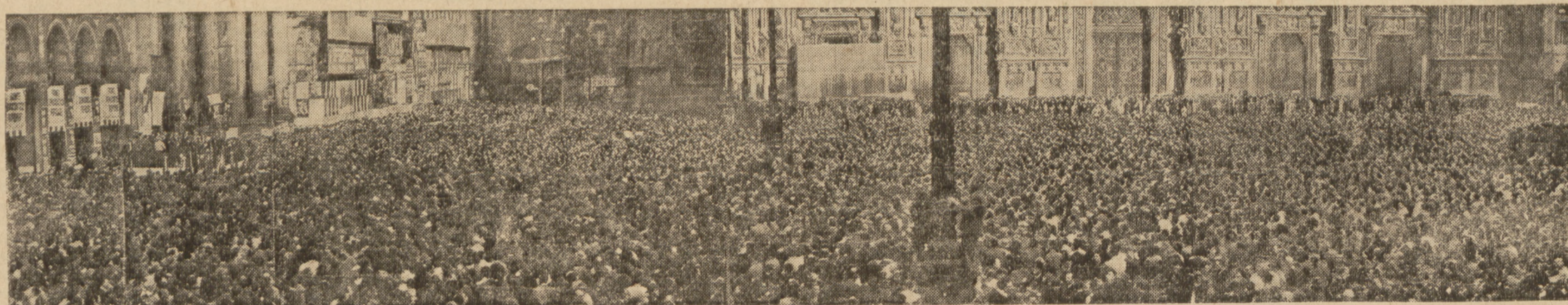
wielkimi zakładami przemysłowymi, urządzonymi w sposób najbardziej nowoczesny (Fiat, Breda, Ansaldo, Alfa-Romeo, Sni-Viscosa itd.), trzeba by poświęcić na to parę tygodni. W ciągu krótkiego, kilkudniowego zaledwie pobytu mego na Północy, zdażyłem jednak zaobserwować sporo rzeczy ciekawych, rzucających się natychmiast w oczy.

Mediolan — serce Włoch

Mediolan — powiedzieć to można śmiało — jest faktyczną stolicą politycznego i kulturalnego życia Włoch. Wielkie, półtoramilionowe miasto, kipiące życiem, o ludności niezmiernie pracowitej, zabudowane gęsto potężnymi gmachami, stanowi symbol teraźniejszości — i przyszłości — Włoch; Włosi mówią o nim z dumą: Milano la Grande, la Culturale (każde większe we Włoszech miasto ma swój przymiotnik, np. Ro-

ma l'Eterna, Trente la Bella, Genova la Superba, itd.). Wszystkie wielkie manifestacje polityczne Włoch odbywają się właśnie w Mediolanie, a nie w Rzymie, który jest miastem kupców, żyjących z bogactwami turystów cudzoziemskich, i urzędników, pracujących w rozlicznych ministerstwach i urzędach państwowych.

Jak Mediolan jest sercem Włoch, tak sercem Mediolanu jest Piazza del Duomo (Plac Katedralny), jeden z najpiękniejszych i największych placów na świecie. Tutaj u stóp potężnej marmurowej katedry, istnego cuda architektury XIV stulecia, odbywają się największe zgromadzenia publiczne, na które ściągają ludność nie tylko Mediolanu, ale całych północnych, a nieraz i nie tylko północnych, Włoch. Nie w Rzymie, a właśnie w Mediolanie, na Piazza del Duomo, rozbrzmiewały najważniejsze oświadczenia polityczne.



200 tys. Mediolańczyków słucha na Placu Katedralnym przemówienia przewodniczącego socjalistycznej partii włoskiej tow. Nenniego, wygłoszonego w okresie kampanii przedwyborczej

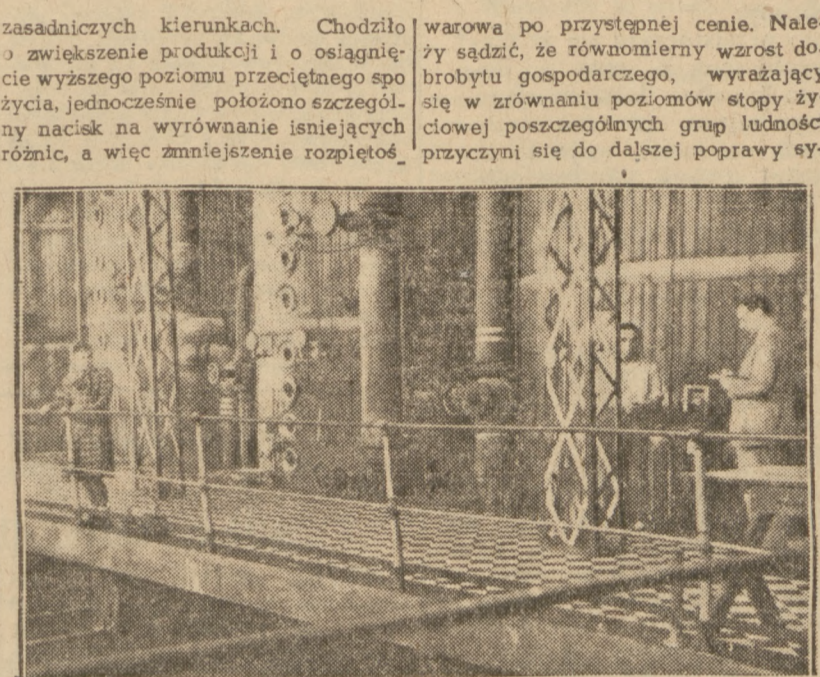
ŻYCIE GOSPODARCZE

Wzrost spożycia cukru wskaźnikiem dobrobytu

PODSTAWOWYM zadaniem gospodarki socjalistycznej, jest zwiększenie dobrobytu mas pracujących. Jednym z zasadniczych odcinków prac nad realizacją tego postulat jest dążenie do zwiększenia (ilościowego i jakościowego) spożycia artykułów, stanowiących treść zaopatrzenia przeciętnego konsumenta.

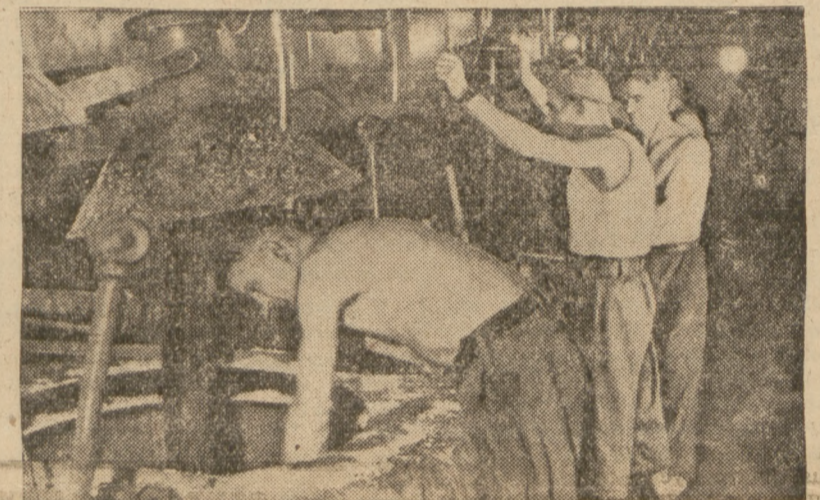
W grupie artykułów żywnościowych ważną pozycję stanowi cukier, którego wartość ciepła na 100 gramów wynosi 400 kalorii. W przeciętnej diecie konsumenta cukier stanowi około 10 proc. ogólnej wartości cieplnej, zajmując kolejne miejsce po chlebie, mące, tłuszczach i mleku. Z uwagi na to znaczne ilości cukru winny być spożywane przez ciężko pracujących oraz przez młodzież.

Przed wojną spożycie cukru w Polsce kształtowało się przeciętnie na poziomie około 12 kg na 1 konsumenta rocznie. Podkreślić jednak należy, że istniały duże rozpiętości w cyfrach spożycia, zależnie od kategorii konsumentów i od części kraju. Podczas gdy w przeciętnej rodzinie urzędniczej spożycie kształtowało się w wysokości około 30 kg rocznie na osobę, w rodzinie robotnika nie osiągało 20 kg, zaś na wsł było zupełnie znikome. Różnice występowały z większym jeszcze nasileniem przy badaniu konsumpcji w poszczególnych regionach. W dawnych województwach wschodnich, wchodzących m. i. w skład tzw. Polski B przeciętne spożycie na 1 mieszkańca nie przekraczało 5 kg na osobę rocznie, przy czym w wielu wypadkach cukier nie wchodził w ogóle w skład diety chłopa. Tego rodzaju stan będzie zrozumiał, jeśli weźmiemy pod uwagę stosunkowo wysoką cenę cukru i niską stopę życiową rolników na tych terenach.



Nowoczesne urządzenia polskiej cukrowni w Chelmży, największej w Europie, są gwarancją jakości produkowanego cukru (Foto Film Polski)

ci spożycia między miastem i wsią i między konsumpcją przeciętną poszczególnych województw. Każdy konsument powinien mieć możliwość zaopatrzenia się w taką ilość cukru, jaka jest mu potrzebna w związku z k-



Na zdjęciu: robotnicy, zatrudnieni w czasie kampanii w cukrowni w Krużwicy (Foto SAP)

niecznością stosowania diety, odpowiadającej typowi jego pracy i trybowi życia.

Pierwsze lata realizacji zadań odbudowy gospodarczej przyniosły istotne osiągnięcia na tym odcinku. Przeciętny poziom spożycia przedwojennego został osiągnięty już w roku 1947, a równocześnie dały się zaobserwować pierwsze objawy zbliżenia poziomów konsumpcji cukru między poszczególnymi grupami konsumentów. Podziały kraju na tereny gospodarczo uprzywilejowane i upośledzone nie istnieją już, są natomiast wszelkie dane po temu, aby zrównać poziom spożycia w poszczególnych województwach. Przyzwyczajenia ludności, większej są tu niejednokrotnie czynnikiem utrudniającym zwiększenie konsumpcji, mimo tego nawet, że dostarczana jest odpowiednia masa to-

warowa po przystępnej cenie. Należy sądzić, że równomierny wzrost dobrobytu gospodarczego, wyrażający się w zrównaniu poziomów stopy życiowej poszczególnych grup ludności przyczyni się do dalszej poprawy sytuacji na tym odcinku. Oczywiście jest, że zbliżenie sposobu odżywiania ludności miejskiej i wiejskiej nastąpi, nie mniej jednak dążyć należy do zmniejszenia różnic w najbardziej ja-

sią, osiągnięcie zbiorów niemal dwukrotnie wyższych niż przed wojną, przy czym górna granica jeszcze nie została osiągnięta.

Osobne zagadnienie stanowi wydatność cukru z buraka. Pod tym względem zajmowaliśmy przed wojną dość korzystną pozycję, uzyskując 1 kg cukru z 6 kg buraków, podczas gdy na przykład we Francji zużywano dla tej samej ilości 8,7 kg buraków. Obecnie musimy dążyć do ponownego uzyskania takich wysokowartościowych gatunków.

Przeprowadzenie równoległych prac na odcinku zwiększenia powierzchni upraw, wydajności i wartości plonów oraz zdolności przetwórczej przemysłu cukrowniczego, umożliwiające znaczny eksport, przy jednoczesnym pełnym zaspokojeniu potrzeb rynku wewnętrznego, które nastąpi przypuszczalnie przy zwiększeniu przeciętnego spożycia do 25 kg cukru na osobę rocznie (około 2 kg miesięcznie). W ten sposób osiągnięte zostaną normy podobne do uzyskiwanych przed wojną we Francji, Belgii czy Niemczech, a przekraczające przeszło dwukrotnie przedwojenne cyfry spożycia w Polsce. Pierwszym krokiem do osiągnięcia tego stanu jest zwiększenie powierzchni upraw buraka cukrowego, która ze 150 tys. ha w 1938 wzrosła do 170 tys. w 1946 i do 210 tys. ha w 1947 r. Ostatni rok Planu Odbudowy Gospodarczej przewiduje zwiększenie obszaru zajętego pod plantację buraka cukrowego do 238 tys. ha.

Wzrastająca produkcja cukru jest ściśle związana ze zwiększeniem powierzchni bytła rogatego, dla którego zarówno liście buraczane, jak i wyśłodki, oddawane plantatorom przez cukrownie, stanowią pełnowartościowy produkt odżywczy.

Targi Poznańskie



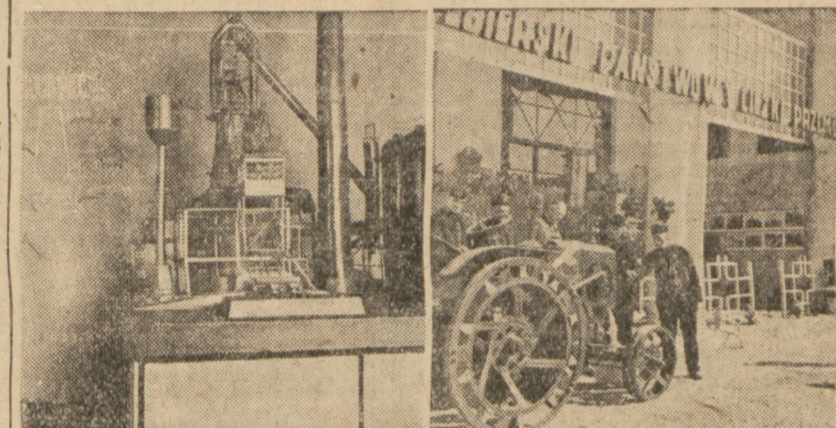
Modele małych parowozów

Polski przemysł lotniczy



Stoisko holenderskie

Modele samochodów francuskich



Model wielkiego pleca

Pawilon przemysłu węgierskiego

Zwiększenie konsumpcji wsi

Po odzyskaniu Niepodległości dążenia skierowane zostały w dwóch

Kronika gospodarcza

WYDOBYCIE WĘGLA W DWÓCH DEKADACH KWIEŚNIA BR.

W pierwszych dwóch dekadach kwietnia br. przemysł węglowy wydobył ogółem w ciągu 17 dni roboczych 3.744.882 tony węgla kamiennego. W wykonaniu planu produkcyjnego pierwsze miejsce zajęło Dąbrowskie Zjednoczenie Przemysłu Węglowego.

Zjednoczenie Chorzowskie zajęło pierwsze miejsce pod względem wydajności, osiągając 1.407 kg wydobywania na 1 robotnikodniwkę. Przeciętna wydajność dla całego przemysłu węglowego wyniosła 1.194 kg na robotnikodniwkę.

KREDYTY NA ZAKUP INWENTARZA I ZIARNA

Państwowy Bank Rolny uruchomił 205 mln. zł pożyczek średnioterminowych z rachunku Funduszu Ziemi na zakup inwentarza żywego i ziarna siewnego dla gospodarstw rolnych. Z sumy tej najwięcej otrzyma woj. rzeszowskie — 71 mln. zł, następnie woj. lubelskie — 35 mln. zł.

PLAN POŁOWY MORSKICH

W myśl planu gospodarczego w roku 1948 przewidziane jest złowienie 60 tys. ton ryb morskich, wartości 700 mil. złotych. Osiągnięcie tych cyfr będzie możliwe przy obecnym stanie 194 kutrów i niewielkim zwiększeniu jednostek połowów dalekomorskich do 27 trawlerów.

TRANZYT DLA CZECHOSŁOWACJI

W ubiegłym tygodniu wpiął do portu gdańskiego statek norweskimi „Tziwan” z największym z dostarczonych dotychczas ładunkiem rudy żelaznej, wynoszącym 8.702 tony. Rudę przywieziono z Narwiku dla Czechosłowacji.

Do Gdyni wszedł polski statek „Pułaski” z ładunkiem 5.300 ton meksykańskiej bawelny. Część bawelny odepędzie tranzytem do Czechosłowacji.

ODPLYW KAPITAŁÓW BRYTAJSKICH DO AUSTRALII

Jak podaje „Financial Times” z Canberra premier australijski Chifley złożył oświadczenie w sprawie napływu lotnych kapitałów brytyjskich do Australii. Oświadczenie to zostało zrozumiane jakoby rząd australijski zamierzał wprowadzić zarządzenia dla zatrzymania tego napływu.

W związku z tym komunikat rządowy wyjaśnia, że premier Chifley jedynie ostrzegł przeciwko używaniu Australii jako schronienia dla lotnych kapitałów, gdyż kapitały te nie będą mogły być wycofywane z Australii bez pozwolenia rządu australijskiego.

Wzrost produkcji przemysłu skórzanego

W dwóch podstawowych gałęziach przemysłu skórzanego: w przemyśle obuwianym i garbarskim plan produkcji I kwartału br. został wykonany przed terminem.

Przemysł garbarski wykonał plan kwartalny w 109 proc., produkując 6.873 tony różnych skór w przeliczeniu na surowiec. Produkcja garbarska w I kwartale 1948 r. wzrosła przeszło dwukrotnie w porównaniu z produkcją I kwartału roku poprzedniego, kiedy wyprodukowano jedynie 3.150 ton różnych skór. Na uwagę zasługują zapoczątkowanie produkcji skór świńskich, która w I kwartale br. osiągnęła 33 tys. m kw.

Przemysł obuwiany przy planie

1.805 tys. par osiągnął produkcję 1.904 tys. par, czyli 105 proc. (w I kwartale ub. r. produkcja wyniosła 1.453 tys. par obuwia, zatem produkcja I kwartału 1948 r. w stosunku do tegoż okresu r. ub. wzrosła o 31 proc.).

Zaznaczyć należy, że pod względem jakości, a przede wszystkim asortymentu obuwia, widzimy w roku bieżącym wielką poprawę. Gdy w I kwartale 1947 r. wyprodukowano obuwia skórzanego 546 tys. par, a obuwia nieskożzanego 907 tys. par, to w I kwartale br., przy ogólnym wzroście produkcji, produkcja obuwia skórzanego wyniosła 1.102 tys. par, podczas gdy nieskożzanego wyprodukowano 802.000 par.

Sprawy rynku pracy w Europie omawiała Komisja Genewska

Z Genewy powrócił dyrektor departamentu pracy, tow. Henryk Altman, który — jako delegat rządu polskiego — uczestniczył w obradach Komisji dla spraw europejskiego rynku pracy.

Komisja ta zajęła się realizacją założeń Europejskiej Komisji Gospodarczej w kierunku przystosowania całej struktury rynku pracy (ręk roboczych) do potrzeb gospodarki poszczególnych państw.

Należy podkreślić, że działalność tej komisji obejmuje wszystkie kraje europejskie i stanowi przeciwstawienie odrębnej akcji państw marszałłowskich, które utworzyły, wbrew zasadniczym

Rozwój przemysłu cukrowniczego

Plany rozwoju produkcji i spożycia cukru opierają się na realnych podstawach. Uprawa buraków cukrowych staje się tu zagadnieniem o istotnej wadze. Powierzchnia upraw oraz wydajność plonów są stopniowo zwiększane, dając coraz większe zbiory. Szczególny nacisk położony należy na zwiększenie wydajności plonów, przy stosowaniu doborowych odmian nasion, odpowiednio nawożenie i staranna uprawę. Przyjmując obecną powierzchnię plantacji buraka cukrowego, uzyskanie przedwojennej wydajności z 1 hektara pozwoliłoby na

Czy dojdzie do dewaluacji funta angielskiego?

Przewidywany deficyt bilansu płatniczego W. Brytanii na pierwszą połowę roku 1948 osiągnie sumę 544 milionów dolarów. Suma ta stanowi różnicę z zestawienia nadwyżek bilansu płatniczego z krajami o walucie t. zw. miękkiej, przewidywanych w wysokości 188 milionów dolarów, z deficytem bilansu płatniczego dotyczącego obrotów płatniczych z obszarem dolarowym t. j. ze Stanami Zjednoczonymi, Kanadą i resztą Ameryki. Faktycznie więc deficyt dolarów i złota za pierwsze półrocze 1948 roku wyniesie w W. Brytanii 732 miliony dolarów.

W roku 1946 deficyt brytyjskiego bilansu płatniczego z obszarem dolarowym wyniósł 1.360 milionów dolarów a w roku 1947 — 2.504 miliony dolarów. Posiadane rezerwy dolarów i złota, które na koniec 1947 r. wynosiły około 2.000 milionów dolarów są na wyczerpaniu.

Państwa wierzycielkie z nieufnością patrzają na błyskawiczne tempo wyczerpywania się rezerw dolarowych i złota. W. Brytanii. Wyrazem tej nieufności jest ostatnio zablokowanie reszty udzielonej przez Kanadę pożyczki w wysokości 250 milionów dolarów. Motywując to posunięciem Kanada oficjalnie stwierdziła, że

wykorzystanie przez W. Brytanię udzielonej pożyczki nastąpiło w zbyt szybkim tempie.

Ekspert brytyjski nie znajduje odpowiadającego pola do rozwoju w krajach obszaru dolarowego, ponieważ rynki importowe tych krajów nie są chłonne na produkty brytyjskie, wytwarzane w dostatecznej ilości przez przemysł rodzimy. Ponadto przemysł angielski nie jest w stanie obecnie zwiększyć produkcji w takim stopniu, żeby umożliwić potrzebne dla pokrycia deficytu dolarowego zwiększenie eksportu.

Poprawę sytuacji mogłaby przynieść tylko obniżka ceny importowanych z obszaru dolarowego do W. Brytanii surowców i żywności, czego wobec ogólnego braku tych towarów na świecie nie można obecnie oczekiwać.

W. Brytanii usiłuje wszelkimi siłami wyjść z krytycznej sytuacji, dążąc do zwiększenia eksportu przede wszystkim do krajów obszaru dolarowego oraz w drodze zredukowania importu.

Zywność i surowce są jednak całkowicie potrzebne do życia. Rozbudowa rolnictwa W. Brytanii nie przywróci widocznych i szybkich efektów, stąd też wbrew życzeniu swoich part

nerów z drugiej strony oceanu W. Brytanii chętnie widzi coraz lepiej rozwijające się stosunki handlowe z krajami Wschodniej Europy, które mogą dostarczać tak bardzo potrzebne żywności i to nie za dolary a za eksport produktów przemysłu brytyjskiego.

Jednak wyniszczone wojną kraje Wschodniej Europy nie mogą zaspokoić w dostatecznym stopniu potrzeb W. Brytanii. Wynikiem tego stanu rzeczy jest wzrost importu W. Brytanii z krajów obszaru dolarowego i co raz bardziej rosnący deficyt bilansu płatniczego z tymi krajami.

Jak i czy pokryje W. Brytanii deficyt dolarów złota w bieżącym roku, który łącznie z zobowiązaniami całego obszaru szterlingowego, wyniesie około trzech miliardów dolarów? Odpowiedź na to pytanie będzie jednocześnie odpowiedzią na pytanie postawione w tytule: czy dojdzie do dewaluacji funta angielskiego?

Obecny kurs funta szterlinga jest sztuczny. Kursy dewiz i kursy banknotów brytyjskich różnią się znacznie od siebie na wszystkich giełdach światowych. Nawet w W. Brytanii trzeba zapłacić za czarnej giełdziej za dolara efektywnego 50 proc. więcej, niż wynosi kurs oficjalny. Funt angielski znajduje się więc na drodze do dewaluacji.

Dewaluacja waluty jest celowa, tylko wtedy, kiedy można liczyć, że w związku z potaniem waluty dojdzie się do zwiększenia własnej produkcji. — Zresztą ambicje W. Brytanii posiadania pieniądza, który byłby walutą światową, przemawiają przeciwko możliwości zdevaluowania funta.

Drugą połową bieżącego roku będzie okresem krytycznym dla W. Brytanii. Albo znajdą się możliwości zredukowania i pokrycia deficytu dolarowego, albo funt angielski sam się zdevaluje i jak ponuro przewidział kapitalistyczny, londyński „The Economist”, W. Brytanii stanie w obliczu bankructwa. J. W.

Ekspansja elektrowni dolnośląskich

Zjednoczenie Energetyczne okręgu dolnośląskiego, dysponujące licznymi własnymi elektrowniami i zasilane ponadto przez szereg innych elektrowni dolnośląskich, produkuje miesięcznie do 40 milionów kilowatogodzin, z czego około 40 proc. energii dostarczają elektrownie wodne.

Sieć dolnośląska, obok pokrycia zapotrzebowania własnego terenu, od

dluzszego już czasu zaopatruje w prąd również pograniczne rejony Czechosłowacji. Obecnie Zjednoczenie dolnośląskie przygotowuje się do zasilania własnym prądem tych miejscowości Śląska Opolskiego, których miejscowe elektrownie nie są w stanie zaopatrzyć w dostateczne ilości energii elektrycznej. Począwszy od maja br. Dolny Śląsk będzie dostarczał energię dla sieci Śląska Opolskiego.

Spółdzielnia Wydawnicza „Wiedza”
zakupi trzy samochody marki „OPEL-OLIMPIA”
górnozaworowe, wyłącznie w bardzo dobrym stanie.
Zgłoszenia — warsztaty Sp. Wyd. „WIEDZA”, Szczęśliwa 6.

Wiosenna walka z pierami... modele sukien i wzory fartuszków...
jak zrobić samemu „szwajcarski”... jak przechować odzież zimową...
i wiele innych cennych rad zawiera
TYGODNIKA DLA KOBIEC
Nr. 6
Przyjaciółka
Cena zł. 10

Drugie odczyty prezesa CUP na studium bankowym
Prezes Centralnego Urzędu Planowania tow. dr. Tadeusz Dietrich wygłosił w dniu 22 bm. na studium bankowym przy Szkole Głównej Handlowej drugi z kolei odczyt. Prelegent omówił teorię planowania, po czym w drugiej części swego odczytu omówił mechanizm działania polskiego systemu finansowego.

