

We Lwowie, dnia 15. grudnia 1899.

## Aleg. 26

# Sprawozdanie

Wydziału krajowego z czynności odnoszących się do podniesienia hodowli bydła w r. 1899.

## Wysoki Sejmie!

W załatwieniu sprawozdania Komisji gospodarstwa krajowego z czynności odnoszących się do podniesienia hodowli bydła w r. 1898 powziął Wysoki Sejm na posiedzeniu z dnia 13. marca 1899 następujące uchwały:

1. Sejm przyjmuje do wiadomości sprawozdanie Wydziału krajowego z czynności odnoszących się do podniesienia hodowli bydła.
2. Sejm otwiera Wydziałowi krajowemu kredyt na rok 1899 do wysokości 4.000 zł. na pokrycie kosztów Komisji licencyonujących, w myśl §. 4. ustawy z dnia 20. lipca 1892, i wstawia tę kwotę do Rubr. XV. budżetu kraj. na rok 1899.
3. Sejm upoważnia Wydział krajowy do rozporządzenia odsetkami od stałego funduszu hodowlanego na cele podniesienia hodowli bydła w kraju.
4. Sejm wstawia do rubr. XV. następujący wydatek:
  - a) Na utrzymanie dwóch instruktorów hodowli bydła, mianowicie jednego dla c. k. gal. Towarzystwa gospodarskiego, drugiego dla c. k. Towarzystwa rolniczego krakowskiego 4.000 zł.
  - b) Dla Towarzystwa hodowców czerwonego bydła polskiego 2.000 zł.
5. Sejm wzywa ponownie c. k. Rząd, ażeby organom swoim polecił czuwanie nad ścisłym przestrzeganiem ustawy hodowlanej, zwłaszcza przez udzielanie skutecznej pomocy komisjom licencyonującym.
6. Sejm uchwała załączony projekt ustawy.

W wykonaniu uchwał Wysokiego Sejmu przedewszystkiem zakomunikowane zostały pismem Marszałka krajowego z dnia 13. marca 1899 l. 18213 c. k. Rządowi uchwalony projekt ustawy zmieniający niektóre paragrafy ustawy hodowlanej z dnia 20. lipca 1892 Nr. 51 dz. u. kraj. oraz rezolucya wzywająca c. k. Rząd, aby organom swoim polecił czuwanie nad ścisłym przestrzeganiem ustawy hodowlanej.

Do chwili zamknięcia niniejszego sprawozdania nie nadeszła ani Najwyższa sankcja przedłożonej ustawy, ani nawet nie otrzymał Wydział krajowy żadnego powiadomienia, jaki jest powód, że ustawa ta dotąd tej sankcyi nie otrzymała.

Wydział krajowy trzymając się wytrwale wybranych środków działania zmierzających do podniesienia hodowli, starał się w pierwszym rzędzie, ażeby komisye licencyonujące z takim trudem zorganizowane i uzupełnione bardziej chętnymi sprawie

członkami, spełniały należycie swoje zadanie. W pierwszym bowiem trzechletnim okresie wybierano do Komisji takie osobistości, które chociaż niewątpliwie bardzo odpowiednie, obciążone jednak licznymi obywatelskimi obowiązkami, nie mogły oddać się tej sprawie z taką gorliwością, jakiej wymagało wprowadzenie w życie ustawy hodowlanej. Dopiero Komisje wybrane na drugie trzechletnie, złożone z osób, które mogły poświęcić więcej czasu pracy w Komisjach licencyonujących, sprawiły, że ustawa hodowlana w rańniejszym tempie bywa wykonywaną. Zmiany w Komisjach w r. 1899 były bardzo nieznaczne, gdyż zaledwie dziesięć nowych osobistości weszło w skład Komisji w powiatach należących do okręgu Towarzystwa rolniczego krakowskiego a dwadzieścia sześć osób do Komisji w powiatach przydzielonych Towarzystwu gospodarskiemu we Lwowie. Jest to najlepszym dowodem, że skład Komisji wybranych na drugi okres trzechletni jest bardziej celowi odpowiedni i że członkowie od przyjętych obowiązków się nie uchylają. To też wyniki prac Komisji okazują się znacznie obfitszymi, niż to można było zauważyć w poprzednich latach. Po ukończeniu bowiem licencyonowania okazało się, że tylko nieznaczna liczba powiatów nie przeprowadziła licencyonowania, w ogóle zaś tak niewiele jest okręgów, z których nie doniesiono nam o przeprowadzonym licencyonowaniu, że śmiało powiedzieć możemy, iż w bieżącym roku licencyonowanie odbyło się wszędzie, gdzie akcyja hodowlana znalazła jakie takie sprzyjające warunki.

Dowodzi tego poczęści także ta okoliczność, że fundusze przeznaczone na opędzenie kosztów Komisji licencyonujących prawie zupełnie zostały wyczerpane. Z końcem bowiem miesiąca listopada z ośmiu tysięcy zł. przyznanych na ten cel pozostało zaledwie 467 zł. W zachodniej części kraju były nieczynne tylko dwa powiaty, mianowicie: Kolbuszowa i Nisko, które na cały czas w §. 21. ustawy hodowlanej dozwolony, zwolnione były od wprowadzenia w życie u siebie ustawy hodowlanej. Inne powiaty zachodnie bez wyjątku a nawet wszystkie okręgi przeprowadziły u siebie licencyonowanie. Na wschodzie powiaty podolskie i powiat Cieszanowski nie dały żadnej wiadomości, że w bieżącym roku zajmowały się podniesieniem hodowli i licencyonowanie przeprowadziły. Są to powiaty, w których hodowla bydła dla braku łąk i paszy na najniższym stoi poziomie a do których zaliczają się Borszczów, Buczacz, Czortków, Skałat i Trembowa. Wszystkie inne powiaty w zupełności odpowiedziały swym obowiązkom; nie otrzymaliśmy dotąd tylko z pięciu okręgów zawiadomienia, czy dopełniły obowiązków przepisanych ustawą hodowlaną a mianowicie z okręgu: Brody, Kozowa, (pow. Brzeżany) Sieniawa (pow. Jarosław) Przemyśl, Borynia (pow. Turka) i Tluste (pow. Zaleszczyki). — Z powyższego zestawienia okazuje się, że rok bieżący zaliczyć musimy do najlepszych pod względem wykonania przepisów ustawy hodowlanej.

Liczba okręgów a przeto i Komisji licencyonujących pozostała w r. 1899 niezmienną t. j. 162. A ponieważ na 929 członków należących do tych Komisji zmieniło się tylko 36, przeto zmiany w składzie Komisji w bieżącym roku są bardzo nieznaczne, jak to zresztą przedstawia wykaz Komisji licencyonujących na rok 1899, załączony jako

**Alegat 1.** alegat 1.

Zestawień wykazujących postęp na polu podniesienia hodowli w skutek wprowadzenia ustawy o licencyonowaniu nie będziemy podawać w niniejszem sprawozdaniu. Szczegółowe bowiem sprawozdania wszystkich przewodniczących Komisji licencyonujących przedstawione w zeszłorocznem sprawozdaniu dla Wys. Sejm, dają dokładny obraz całej działalności Komisji licencyonujących w całym kraju za czas minionionego okresu sześcioletniego.

Jak to powyżej wspomnieliśmy, subwencya krajowa i rządowa łącznie w wysokości 8.000 zł. na opędzenie kosztów Komisji licencyonujących prawie zupełnie w połowie miesiąca listopada wyczerpaną została.

Nie znaczna reszta wystarczy zaledwie, na pokrycie wydatków na Komisje w r. b, w roku zaś przyszłym nie uniknie się przekroczenia tej kwoty, jeżeli zważymy, że Komisje rozwijając swe czynności normalnie, już w bieżącym roku zużyły cały fundusz na licencyonowanie przeznaczony. Wydział krajowy chociaż przewiduje zwiększone wydatki na rok 1900, jednak nie wstawia jeszcze do preliminarza roku przyszłego kwoty wyższej a to z tego powodu, iż kwota ta dotąd wystarczała i faktycznie nie została jeszcze przekroczoną. W rubryce XV na podstawie zeszłorocznego sprawozdania Wydziału krajowego uchwalił Wys. Sejm następujący wydatek: Dla Towarzystwa hodowców czerwonego bydła polskiego 2000 zł. Wydział krajowy zawiadomił Towarzystwo hodowców o powyższej



uchwale a po przedłożeniu sprawozdania z czynności, wyasygnował temuż Towarzystwu jednorazową subwencyę przypadającą na rok 1899.

Nawiązując do zeszłorocznego sprawozdania Wydziału krajowego w sprawie szczepienia bydła tuberkuliną, w którym podaliśmy do wiadomości Wys. Sejmu, że Wydział krajowy odniósł się do c. k. Rządu o zapewnienie na szereg lat wydatniejszych zasiłków z funduszów państwowych obydwom kraj. Towarzystwom rolniczym na próbnę szczepienia bydła tuberkuliną, zaznaczamy obecnie, że według odezwy c. k. Namiestnictwa z dnia 30. września b. r. l. 87.328 c. k. Ministerstwo rolnictwa reskryptem z dnia 22. sierpnia 1899 l. 3213 oznajmiło gotowość udzielenia subwencyi kilku tysięcy zł. na przeprowadzenie szczepienia tuberkuliną w oborach zarodowych pełnej i pół krwi pozostających pod kierunkiem Towarzystw gospodarskich we Lwowie i Krakowie (łącznie z prywatną własnością innego bydła hodowlanego właścicieli obór zarodowych) pod warunkiem finansowego przyczynienia się ze strony kraju.

Decyzję co do wysokości tej subwencyi, co do warunków jej wypłacenia tudzież co do ewentualnego przyrzeczenia zasiłku państwowego na późniejsze lata powzięmie c. k. Ministerstwo rolnictwa dopiero wówczas, gdy zostanie mu przedłożony do zatwierdzenia szczegółowy plan działania, gdy obydwaj c. k. Towarzystwa gospodarskie, względnie właściciele obór zarodowych zobowiążą się tak urządzić swój stan bydła, by po dokonaniu szczepienia tak w stajni jak i przy wypędzaniu bydła na pastwisko zachowany był ściśły rozdział między zwierzętami choremi lub podejrzanymi a zdrowymi, dalej gdy zostaną wydane wszystkie potrzebne zarządzenia hodowlane i zdrowotne, które zapewnią osiągnięcie zamierzonego celu, t. j. wolnego od gruźlicy (perlicy, tuberkulozy) materiału hodowlanego i wreszcie gdy c. k. Ministerstwo otrzyma zawiadomienie o przyczynieniu się zasiłkiem kraju, którego wysokość ma być cyfrowo zapreliminowaną.

Wydział krajowy stosownie do przyrzeczenia w roku zeszłym uczynionego a zakomunikowanego w swoim czasie c. k. Namiestnictwu, przychodził już w bieżącym roku z pomocą akcyi szczepienia tuberkuliną w ten sposób, że do wykonania szczepień po oborach zarodowych delegował na koszt własny swego weterynarza krajowego p. Teofila Sochaniewicza do tych wszystkich obór, w których Towarzystwa rolnicze przeprowadzenie szczepienia postanowiły. Takie przyczynienie się do tępienia gruźlicy u bydła, uważa Wydział krajowy za pomoc tak wydatną, że nie proponuje wstawienia do budżetu roku 1900 ściśle określonej kwoty, chociaż c. k. Ministerstwo rolnictwa domaga się w wyżej przytoczonym reskrypcie, ażeby kraj cyfrowo oznaczył zasiłek, jaki na ten cel zamierza poświęcić.

Na prośbę Komitetu c. k. Towarzystwa gospodarskiego delegował Wydział krajowy p. Teofila Sochaniewicza krajowego nauczyciela weterynaryi do sześciu obór zarodowych, w których przeprowadził on szczepienie i o każdym z nich szczegółowo zdał sprawozdanie. Cały przebieg dotychczasowej akcyi w ogóle w kraju a w szczególności przeprowadzenie szczepień w oborach zarodowych przez p. Sochaniewicza zestawiony jest w alegacie 9. Z całą dokładnością opisany jest tam sposób szczepienia i wyniki tegoż w każdej oborze. Odpisy szczegółowych sprawozdań udzielane bywają odnośnym Komitetom c. k. Towarzystw rolniczych, które na tej podstawie wydają natychmiastowe odpowiednie zarządzenia co do usunięcia z obory sztuk chorych i podejrzaných o gruźlicę i w ten sposób niszczą gruźlicę w oborach zarodowych.

Tak więc każdy nabywający jakakolwiek sztukę bydła w oborze zarodowej kraj. Towarzystw rolniczych ma do pewnego stopnia gwarancyę, że sztuka kupiona wolną jest od gruźlicy.

### Instruktorzy hodowli bydła.

Odnośnie do przytoczonej na wstępie uchwały Wys. Sejmu pod 4 a. wyasygnował Wydział krajowy obydwom Komitetom kraj. Towarzystw rolniczych po 2000 zł. na opędzenie kosztów utrzymania instruktora hodowli.

P. p. Grzegorz Głuchowski i Feliks Sandoz sprawują obowiązki instruktorów hodowli już rok trzeci. Stosując się ściśle do instrukcyi służbowej, przedkładają oni sprawozdania ze swych czynności swemu Komitetowi Towarzystwa gospodarskiego, pod którego bezpo-

średnim kierunkiem pozostają. Obydwa centralne Komitety stosownie do instrukcyi nadsyłają Wydziałowi krajowemu kwartalne sprawozdania instruktorów, ażeby z nich mógł się przekonać o działalności instruktorów i skuteczności ich pracy. Akta te złożone w Dep. III. służą w każdej chwili do przeglądu. Stwierdzają one, że instruktorzy hodowli działają skutecznie i ku zadowoleniu swych władz przełożonych.

### Pożyczki udzielane gminom ze stałego funduszu hodowlanego.

Według bilansu z dnia 30. czerwca 1899 przedłożonego przez Bank krajowy, w którego administracyi znajduje się stały fundusz hodowlany, wynosił fundusz ten 56.627 zł. 95 ct. Na kwotę tę składa się lokacya gotówki w Banku krajowym wynosząca 52.580 zł. i kapitał, jaki jest na pożyczkach u gmin w kwocie 4.047 zł. 95 ct.

Z funduszu hodowlanego korzystały gminy czterech powiatów a mianowicie w powiecie Rohatyńskim: Martynów nowy 100 zł., Kunaszów 200 zł., Babuchów 100 zł., Ruzdwiany 100 i Rohatyn 100 zł. w powiecie stanisławowskim: Maryampol 180 zł., w powiecie Białskim: Kaniów wielki 112 zł. 50 ct., i w powiecie gródeckim Łozina 100 zł. Ogółem wydano promes na 1492 zł. 50 ct., z czego zrealizowano pożyczki na kwotę 992 zł. 50 ct., gdyż jedna gmina nie podjęła pożyczki 500 zł. Oprócz tego udzielił Wydział krajowy powiatowi Zbarazkiemu promesę na 2.500 zł. na zakupno buhajów dla gmin tamtejszego powiatu, która jednak dotąd jeszcze nie została zrealizowaną.

Jak z powyższego zestawienia się okazuje, w bieżącym roku najmniej korzystały gminy z funduszu hodowlanego. Gdy bowiem w zeszłym roku wydaliśmy promes na kwotę bardzo nieznaczną bo 1920 zł. w bieżącym roku pożyczki na zakupno buhajów dosięgły ledwie kwoty 1492 zł. 50 ct. Pomimo zachęcań i pouczeń ze strony przewodniczących Komisji, a nawet pouczających okólników wydawanych przez Wydziały powiatowe, gminy nie chcą zaciągać pożyczek na zakupno buhajów, a zużycie tego funduszu na ten cel dopiero wówczas się zwiększy, gdy Komisye porzuciwszy łagodną formę zachęcania i przedstawiania korzyści, zaczną sposobami przymusu zniewalać gminy do bezwarunkowego zastosowywania się do przepisów ustawy hodowlanej a jej przekroczenia będą karane grzywnami.

Wysoki Sejm uznając motywa przytoczone przez nas w zeszłorocznym sprawozdaniu, upoważnił Wydział krajowy do rozporządzania odsetkami od stałego funduszu hodowlanego na cele podniesienia hodowli bydła w kraju. Obydwa centralne Komitety Towarzystw gospodarskich powziawszy wiadomość o tej uchwale Wys. Sejmu, wniosły prośby, ażeby cały ten fundusz dyspozycyjny, który powstał z narosłych procentów od stałego funduszu hodowlanego, rozdzielonym został w stosunku jak 2:1 i oddany w zupełności tymże Komitetom do rozporządzenia na cele hodowlane. Wydział krajowy jednak po zasięgnięciu opinii kraj. Komisji dla spraw rolniczych postanowił rozdać tylko 3.000 zł., asygnując Towarzystwu gospodarskiemu we Lwowie 2.000 zł. zaś Towarzystwu rolniczemu krakowskiemu 1000 zł. Z funduszy tych mogą być udzielane subwencye bądź to na pokrycie kosztów utrzymania buhajów licencyonowanych, bądź na zakupno takichże buhajów. Resztę z tego funduszu zarezerwował Wydział krajowy do własnej dyspozycyi na cele w uchwale sejmowej wymienione.

Pierwszy wydatek, jaki Wydział krajowy uczynił z tego funduszu, był zasiłek udzielony komitetowi c. k. Towarzystwa rolniczego krakowskiego na premiowanie bydła w powiecie Nowotarskim. C. k. Ministerstwo rolnictwa reskryptem z dnia 20. lutego 1899 l. 2631 oznajmiło Wydziałowi krajowemu za pośrednictwem c. k. Namiestnictwa, że uczyni zadość prośbie Towarzystwa rolniczego krakowskiego na skutek wniesionego podania i udzieli zasiłku na premiowanie polskiego bydła czerwonego w powiecie Nowotarskim na lata 1899, 1900 i 1901 w kwocie rocznej po 250 zł, jeżeli także Wydział krajowy przyczyni się takim samym zasiłkiem na wyż wymienione lata. Wydział krajowy pamiętny, z jak znacznym trudem i nakładem pieniężnym ze strony państwa i kraju udało się po części usunąć skutki zarazy płucnej, która przed kilku laty zniszczyła zupełnie hodowlę bydła w powiecie Nowotarskim, postanowił poprzeć ze swej strony zawsze jeszcze pożądaną w tym powiecie akcyę pomocniczą przez udzielenie subwencji dla powiatu Nowotarskiego w tej samej wysokości i na tych samych co Ministerstwo rolnictwa warunkach.

Skoro przeto c. k. Namiestnictwo zawiadomiło Wydział krajowy, że c. k. Ministerstwo rolnictwa wydało asygnatę na cel powyższy, przesłał Wydział krajowy Komite-



towi Towarzystwa rolniczego krakowskiego kwotę 250 zł. tytułem subwencji krajowej na rok 1899 na premiowanie bydła w powiecie Nowotarskim.

## Współdział krajowych Towarzystw gospodarskich w kierunku podniesienia chowu bydła w Galicyi w r. 1898.

Subwencyę krajową na cele hodowlane wypłaca Wydział krajowy obydwu Towarzystwom rolniczym pod tym warunkiem, że przedłożone zostaną rachunki z użycia subwencji i sprawozdanie z czynności ubiegłego roku. Na podstawie tych sprawozdań przedkłada Wydział krajowy od szeregu lat w krótkości obraz działalności obu Towarzystw rolniczych na tem polu, a Wysoki Sejm otrzymuje w ten sposób pogląd na całość akcji prowadzonej przez te czynniki, które ujęły w swe ręce kierunek i starania o podniesienie hodowli. Po raz pierwszy sprawozdania tegoroczne obejmują cały ubiegły rok kalendarzowy, nie różniąc się zupełnie pod względem czasu — tak, że porównanie działalności obu Komitetów kraj. Towarzystw rolniczych nie przedstawia żadnej trudności.

### a) Towarzystwo gospodarskie we Lwowie.

Ilość obór zarodowych pełnej krwi zmniejszyła się. Odpadły dwie obory Majdańskie i jedna Simmenthalska; przybyła zaś tylko jedna Simmenthalska w Busku u J. E. hr. Kazimierza Badeniego. Było zatem z końcem roku 1898 obór pełnej krwi tylko 17 (alegat 2).

Ilość jednak krów zarodowych nie uległa prawie zmianie, gdyż wzmocnioną została obora Wgo Wiktora w Zarszynie przez zakupno (przeważnie ze Szwajcaryi) 10 cielných jałówek.

Ilość obór zarodowych pół krwi została niezmienną; jest ich jak dawniej 50. W ciągu roku wypadło zwinąć trzy i tyleż nowych powstało, (wszystkie rasy Simmenthal) w Przewoźcu u Wgo Feliksa Scazeghiny, w Załuczu u Wgo Dr. Mikołaja Krzysztofowicza i obora gminna w Tomaszowcach, pod nadzorem ks. kanonika Emila Czerniańskiego (alegat 3). Jakościowo obory pół krwi w większej części stanowczo się podnoszą; co raz lepsze rozplodniki i odpowiednie żywienie dają z każdym rokiem lepszy przychówek.

Oborę zarodową gminną pół krwi, rasy Simmenthal, założono w tym roku jedną w Tomaszowcach (pow. Kałuski), gdzie od dawna rozbudzone zamięlowanie do chowu bydła i bardzo korzystne warunki lokalne, zapewniają jej dobry rozwój. W ogóle jest dotąd obór gminnych 8, wszystkie bardzo starannie utrzymywane.

Stacyi buhajów było w r. 1898 ogółem 281, mianowicie: stacyi subwencyjnych 207, subwencyonowanych 58, zaś subwencyonowanych przez powiaty a z buhajami własnością Komitetu będących 16. Zmieniono buhaje w ciągu roku w 70-ciu stacyach, a nadto zakupiono 28 dla nowo utworzonych stacyi i do obór zarodowych, razem więc zakupiono w kraju w ciągu roku 1898 buhajów 98, prawie wyłącznie w oborach zarodowych. (alegat 4). Doszedłszy do maximum wydatków na ten cel, bo do kwoty 15.840 zł., Komitet zapowiada, iż powiększać nadal ilości stacyi nie może dla braku funduszków.

Wystaw przeglądowych bydła włościańskiego urządzono w zeszłym roku 13. Ogółem było na nich 1.911 sztuk — nagród rozdano 408 — wypłacono wystawcom 2.712 zł. (alegat 5.)

### b) Towarzystwo rolnicze Krakowskie.

Obory zarodowe pełnej krwi. Po koniec r. 1898 było obór zarodowych subwencyonowanych pełnej krwi 16 większych i 5 małych włościańskich z 437 sztukami, zarodowemi a to (alegat 6.):

1) Rasy czerwonej polskiej większych	13 obór z	368 sztukami.
2) " " " mniejszych	5 " "	13 "
3) " wschodnio-fryzyjskiej	1 " "	8 "
4) " Oldenburskiej	2 " "	48 "
razem	21 obór z	437 sztukami.

Największa ilość obór zarodowych należy do rasy czerwonego bydła polskiego. W roku 1898 Komitet utworzył jedną oborę zarodową czystej rasy fryzyjskiej u p. Władysława Żeleńskiego w Pogorzycach, który skompletował ją przez zakupno we Fryzyi 4 krów oryginalnych.

Obory zarodowe pół krwi. W r. 1898 przez sprzedaż buhai subw. zwinęte zostały następujące obory zarodowe pół krwi: 1) w Gromniku, 2) w Hołowicach, 3) w Toporzyskach, 4) w Zdrochcu, 5) w Zakrzowie, 6) w Bróblowicach i 7) w Tarnowcu — nowo natomiast założone zostały: 1) w Mogilanach u p. Stanisława Konopki i 2) w Witkowicach u p. Józefa Michałowskiego przez udzielenie importowanych buhajów fryzyjskich.

Po koniec 1898 r. znajdowało się zatem w obrębie działalności Towarzystwa krakowskiego 11 obór zarodowych pół krwi, a mianowicie, 1 obora rasy Oldenburskiej, 3 obory rasy wschodnio-fryzyjskiej, 6 obór rasy Simmenthal i 1 obora rasy Pinzgau.

Stacje buhajów subwencyjnych i subwencyonowanych przybyło w 1898 roku 60. Podczas gdy w r. 1897 ogólna suma stacyi tak subwencyjnych, jak i subwencyonowanych wynosiła 169 stacyi — to w roku 1898 było stacyi subwencyjnych 167, a stacyi subwencyonowanych 62, razem przeto było stacyi 229.

Premiowania. W roku 1898 odbyły się premiowania bydła w 43 miejscowościach, podczas gdy w roku ubiegłym premiowano w 35 miejscowościach. Pierwsze premiowanie odbyło się już 2. maja w Makowie w pow. Myślenickim, ostatnie zaś 13. grudnia w Chmielowie w pow. Tarnobrzeskim.

Aleg. 7.

Jak wykazuje alegat 7, największą ilość bydła przedstawiono do premiowania w Nowym Targu, bo aż 450 sztuk, najmniejszą zaś w Róży w pow. Dębickim, bo tylko 40 sztuk. Pomiędzy premiowaniami bydła, które się odbyły w tym roku w zachodniej części kraju, na wyróżnienie zasługuje Wystawa przeglądowa, połączona z premiowaniem, urządzona 2. czerwca w Nowym Targu. Znaczna ilość doborowych sztuk dobrze odżywianych i utrzymanych jak niemniej do pewnego stopnia i jednolitość typu wystawianego bydła, wywarły jak najlepsze wrażenie i były niespodzianką dla tych, którym znany był niski stan hodowli bydła tego powiatu w latach poprzednich. Również zasługuje na wyróżnienie premiowanie bydła dnia 6. maja 1898 w Jodłowniku, dokąd spędzono przeszło 320 sztuk, wyłącznie bydła czerwonej rasy polskiej.

Cielęciarnie. Celem wychowu odpowiedniego materiału hodowlanego bydła rasy czerwonej polskiej do zakładania większych obór i mniejszych włościąńskich w roku 1898 zostały założone dwie cielęciarnie a to: jedna w Kozach u p. Dr. br. Hermana Czecha, druga u p. Stefana Romera w Jodłowniku. W roku tym, zakupiono prawie wszystkie sztuki do cielęciarni w oborach zarodowych — skutkiem czego sztuki w cielęciarniach umieszczone, przedstawiały materiał znacznie lepszy, jak w latach poprzednich.

Wysokość ceny za sztuki zarodowe z cielęciarni do dalszej hodowli odebrane, oznaczył Komitet na 45 ct. za 1. kilogr. żywej wagi z potrąceniem 5% — natomiast za sztuki do cielęciarni oddane, a z powodu nieodpowiedniego rozwinięcia się, do dalszej hodowli nie wzięte, otrzymują hodowcy cielęciarnie utrzymujący, od przyrostu po 5 ct. za 1. kilogr. żywej wagi.

Aleg. 8.

Rachunki z użycia subwencji państwowej i krajowej na podniesienie chowu bydła, udzielonej obydwom Towarzystwom gospodarskim podajemy w załączeniu jako alegat 8.

Kończąc to sprawozdanie, Wydział krajowy wnosi:

Wysoki Sejm raczy uchwalić:

1. Sejm przyjmuje do wiadomości sprawozdanie Wydziału krajowego z czynności odnoszących się do podniesienia hodowli bydła.

2. Sejm otwiera Wydziałowi krajowemu kredyt na rok 1900 do wysokości 4000 zł. na pokrycie kosztów Komisji licencyonujących w myśl §. 4. ustawy z dnia 20. lipca 1892 i wstawia tę kwotę do rubr. XV. budżetu krajowego na rok 1900.

3. Sejm wstawia do rubr. XV. następujący wydatek:

Na utrzymanie dwóch instruktorów hodowli bydła, mianowicie jednego dla c. k. Towarzystwa gospodarskiego — drugiego dla c. k. Towarzystwa rolniczego krakowskiego 4000 zł.

### Z Rady Wydziału krajowego Królestwa Galicyi i Lodomeryi z Wielkim Księstwem Krakowskim.

Marszałek krajowy:

*St. Badeni* w. r.

Sprawozdawca:

*Mieczysław Onyszkiewicz* w. r.

Członek Wydziału krajowego.



W Y K A Z

komisji licencyonujących

za rok

1 8 9 9.

## I. W okręgu c. k. Towarzystwa

Powiat	Komisyja okręgowa	Przewodniczący	Zastępca
1. <b>Biała</b>	1. Biała	Dr. Herman Czecz	Wincenty Zwilling
	2. Kęty	Karol Haempel	Adryan br. Larisch
	3. Oświęcim	Wincenty Zwilling	Adam Stonawski
2. <b>Bochnia</b>	4. Bochnia	Kazimierz Żeleński	Alfons Uleniecki
	5. Niepołomice	j. w.	j. w.
	6. Wiśnicz	j. w.	j. w.
3. <b>Brzesko</b>	7. Brzesko	Adam Jordan	Karol Bronec
	8. Radłów	j. w.	j. w.
	9. Wojnicz	j. w.	j. w.
4. <b>Chrzanów</b>	10. Chrzanów-Jaworzno	Józef Baranowski	Józef Datonia
	11. Krzeszowice	Juliusz hr. Potocki	Franciszek Krzyszowski
5. <b>Dąbrowa</b>	12. Dąbrowa	Piotr Treter	Józef Romer
	13. Żabno	Leon Groman	Andrzej Wrzoska
6. <b>Gorlice</b>	14. Biecz okręg północny	Henryk Groblewski	ks. Emil Jurczakiewicz
	15. Gorlice okręg połudn.	j. w.	j. w.
7. <b>Grybów</b>	16. Ciężkowice	Władysław Żuk Skarszewski	Tadeusz Piękoś
	17. Grybów	j. w.	j. w.
8. <b>Jasło</b>	18. Jasło	Stanisław Kotarski	Józef Przyłęcki
	19. Frysztak	j. w.	j. w.
	20. Żmigród	j. w.	j. w.



## rolniczego krakowskiego.

Mianowani przez Wydział Rady powiatowej		Mianowani przez Okręgowe Towarzystwa rolnicze	
Członkowie	Zastępcy członków	Członkowie	Zastępcy członków
Alfred Truskolaski j. w. j. w.	Walenty Fijak Józef Warmuz Józef Ledwoń	Alfred Poniński Alfred Poniński Gustaw Krzemień	Jan Michnik Jan Jura Marcin Bzibziak
Konstanty Chrzanowski Wykowski Zygmunt Ruebenbauer	Karol Bondi Romuald Koczyński Jakób Stabrawe	Jan Stokłosa ks. Jan Migdał Stanisław Łgocki	Michał hr. Roztworowski Józef Rzepka Józef Ożegalski
Kazimierz Bałtaziński Władysław Elterlein Zygmunt z Zakliczyna Jordan	Roman br. Lewartowski Konstanty Sadowski Wincenty Stoja	Antoni Górski Ludwik Mięta Floryan br. Gostkowski	Jan Götz Władysław Dąbski Stanisław Tłuchowski
Władysław Żeleński Ludwik Nowakowski	Wincenty Noworyta Antoni Furdzik	Grzegorz Bogdan Juliusz d'Eberswald Siegler	Józef Kienia Stanisław Remin
Jan Banaś Kazimierz Howiecki	Otokar Bernowski Wacław Sauer	Józef Maziarski Józef Błażowski	Mieczysław Stojowski Marcin Krzeciuk
Wacław Pieniążek Władysław Schwarz	Stanisław Więckowski Antoni Zabierzewski	Gustaw Kozierowski Dr. Kazimierz Szczaniecki	Kazimierz Groblewski Jan Gubała
Antoni Długoszowski ks. Teofil Kaczmarczyk	Bolesław Bzowski Michał Ogorzałek	Witold Zaleski ks. Jan Czryniański	Aleksander Koczanowicz Wojeiech Rysiewicz
Jan Kanty Dzianot j. w. j. w.	Jan Kiernicki j. w. j. w.	Kazimierz Piliński j. w. j. w.	Józef Lesikowski j. w. j. w.

Powiat	Komisya okręgowa	Przewodniczący	Zastępca
9. Kolbuszowa	24. Kolbuszowa	Jan Hupka	Teodor Błotnicki
10. Kraków	21. Kraków	Jan Skirliński	Dr. Witold Milieski
11. Krosno	22. Dukla	Adam hr. Męciński	Stanisław Ostaszewski
	23. Krosno	Stanisław Ostaszewski	Wacław Gintowt- Dziewiałtowski
12. Limanowa	25. Limanowa okr. półn.	Feliks Sandoz	Kazimierz Dziedzic
	26. Limanowa okr. poł.	Zygmunt Mars	Kazimierz Żuławski
13. Mielec	27. Czermin	Jan hr. Tarnowski	Feliks Kwiatkowski
	28. Mielec	j. w.	j. w.
14. Myślenice	29. Myślenice	Wincenty Schmidt	Stefan Konopka
15. Nisko	30. Nisko	Jan Komorowski	Teofil Pogorzelski
	31. Ulanów	j. w.	j. w.
16. Nowy Sącz	32. Nowy Sącz	Władysław Głębocki	Juliusz Aleksander
	33. Stary Sącz- Muszyna	Franciszek Kopaczyński	Jan Wadowski
17. Nowy Targ	34. Czarny Dunajec	Andrzej Glosser- Kałuski	Dr. Jan Zduń
	35. Krościenko	j. w.	j. w.
	36. Nowy Targ	j. w.	j. w.
18. Pilzno	37. Brzostek	Antoni Zapański	Henryk Kaczorowski
	38. Pilzno	j. w.	j. w.
19. Ropczyce	39. Dębica	Adam Paliszewski	Tadeusz Skołuba
	40. Ropczyce	j. w.	j. w.



Mianowani przez Wydział Rady powiatowej		Mianowani przez Okręgowe Towarzystwa rolnicze	
Członkowie	Zastępcy członków	Członkowie	Zastępcy członków
Jakób Ekstein	Maciej Gorzelany	Maksymilian Zdulski	Hippmann
Karol Malsburg	Adolf Grzimka	Karol Klich	Kazimierz Rutkowski
Tadeusz Peszyński August Jordan Stojowski	August hr. Łoś Edgar Aulich	Adam Trzeciecki Władysław hr. Bobrowski	Jan Wejda Alfred Irzykowski
Kazimierz Bzowski Władysław Walter	Aleksander Dydyński Jan Marszałkiewicz	Jan Drożdż Zygmunt Krzyszkowski	Stanisław Śliwa Kazimierz Mars
Józef Kierwiński Henryk hr. Breza	Adam Dąbrowski Julian Łubkowski	Jan Artwiński Mieczysław Artwiński	Edward Jezierski Józef Rydel
Bolesław Targowski	Emil Schünke	Józef Górkiewicz	Jan Zduń
Ignacy Piotrowski Jan Łabędzki	Jan Skrzęta Antoni Brzuch	Władysław Komorowski Dr. Klemens Kostheim	Pawlik Wroński
Stanisław Potoczek Tomasz Ciągło	Wilhelm Schmidt Jan Faron	Władysław Kłobukowski Roman Reklewski	Władysław Wielogłowski Czesław Czechowski
Wawrzyniec Ptasio Zygmunt Dziewolski Wojciech Kamiński	Michał Kapla Konstanty Dziewolski Bartłomiej Rajski	Jan Pietraszkiewicz j. w. j. w.	Jan Maniecki j. w. j. w.
Jan Krajewski Antoni Wajda	Walenty Kolbusz Julian Bahr	Ludwik Kollat Mikołaj hr. Rey	Maciej Warzecha Reinhold Heisig
Julian Bielański Kazimierz Jankowski	Bronisław Szwantowski Czerny	Kazimierz Wojtalewicz Józef Szczepanik	Teofil Lipa Józef Gąsior

Powiat	Komisya okręgowa	Przewodniczący	Zastępca
20. <b>Rzeszów</b>	41. Głogów-Rzeszów 42. Strzyżów-Tyczyn	Aleksander Dąbski j. w.	Kazimierz Jędrzejowicz j. w.
21. <b>Tarnobrzeg</b>	43. Rozwadów 44. Tarnobrzeg	Zbigniew Horodyński j. w.	ks. Jan Jakiel Gustaw Gawecki
22. <b>Tarnów</b>	45. Tarnów 46. Tuchów	Władysław Wodczyński j. w.	Karol Berke j. w.
23. <b>Wadowice</b>	47. Adrychów-Kal- warya okr. płdn. 48. Wadowice-Za- tor okr. półn.	Karol Hosz j. w.	Stanisław Kunachowicz j. w.
24. <b>Wieliczka</b>	49. Dobczyce 50. Wieliczka	Adam Fink Karol Czezc de Lindewald	Józef Skrzyński Feliks Sandoz
25. <b>Żywiec</b>	51. Żywiec	Stefan Bojanowski	Józef Studencki



Mianowani przez Wydział Rady powiatowej		Mianowani przez Okręgowe Towarzystwa rolnicze	
Członkowie	Zastępcy członków	Członkowie	Zastępcy członków
Jan Mazaraki Stanisław Dydyński	Antoni Smagała Kazimierz Sławiński	Dr. Stanisław Dąbski Józef Wiktor	W. Stasiniewicz Władysław Wojnarowski
Jan Mączka Władysław Gryglewski	Teofil Grzesiak Wojciech Wiązek	Henryk Dolański Kaliciński	Władysław Nowakowski Tomaszewski
Leopold Dietl Bolesław Rossowski	August Estreicher Stanisław Florek	Dominik Kwiatkowski Józef Midowicz	Bronisław Ząbecki Dr. Włodzimierz Krzeczunowicz
ks. Andrzej Bobek Józef Sala	Antoni Styła Jan Świerguła	Franciszek Dziobek Jerzy Gonscher	Rudolf Fuchs Stanisław Szczerbowski
Władysław Jakubowicz Stanisław Konopka	Jan Stasiak Antoni Góra	Stefan Kałuski Józef Śliwicki	Aleksander Skrzyński Kazimierz Czarnomski
Ludwik Dubowski	Jan Szweda	A. Klapsia	W. Budiner

## II. W okręgu c. k. Towarzystwa

Powiat	Komisyja okręgowa	Przewodniczący	Zastępca
<b>1. Bóbrka</b>	1. Bóbrka	Jan Czajkowski	Stanisław Zwolski
	2. Chodorów	Władysław Niwicki	Wiktor Korzenny
<b>2. Bohorodczany</b>	3. Bohorodczany	Józef Szeliński	ks. Karol Szczepański
	4. Sołotwina	Karol Grögler	ks. Stefan Komarzyński
<b>3. Borszczów</b>	5. Borszczów	Maryan Kępicz	Jakób Siemiginowski
	6. Mielnica	Zygmunt Piszczkowski	Stefan Rosinkiewicz
<b>4. Brody</b>	7. Brody	Artur Schnell	ks. Mikołaj Cegielski
	8. Łopatyn	Zdzisław Eder	ks. Julian Mandyczewski
	9. Założce	Mieczysław Osuchowski	Rafał Hirsch
<b>5. Brzeżany</b>	10. Brzeżany	Wincenty Podlewski	Tomasz Marmorosz
	11. Kozowa	Edward Krzyżanowski	Franciszek Miliński
<b>6. Brzozów</b>	12. Brzozów	Mieczysław Urbański	Stanisław Dydyński
	13. Dynów	Zdzisław Madeyski	Stefan Trzeciecki
<b>7. Buczac</b>	14. Buczac	Ignacy Wachowicz	Jan Turkuł
	15. Monasterzyska	Kazimierz Potworowski	Maryan br. Błażowski
	16. Potok złoty	Seweryn Potworowski	Rudolf Lubiniecki
<b>8. Cieszanów</b>	17. Cieszanów	Julian książ Puzyna	Zdzisław br. Brunicki
	18. Lubaczów	Władysław ks. Sapieha	Władysław br. Brunicki



## gospodarskiego galicyjskiego.

Mianowani przez Wydział Rady powiatowej		Mianowani przez Okręgowe Towarzystwa rolnicze	
Członkowie	Zastępcy członków	Członkowie	Zastępcy członków
Kazimierz Rudnicki Tadeusz Link	Henryk Czajkowski Czesław Trzeciecki	Ignacy Smalewski Feliks Różański	Franciszek Kamiński Szczeban Jasiłkowski
Dr. Michał Ferensiewicz ks. Grzegorz Procyk	Jędrzej Wołoszczuk Jerzy Adam	Antoni Pekło Jan Sękowski	Aleksander Wessel ks. Jan Hordyński
Józef Kozierowski Mieczysław hr. Borkowski	Antoni Fastnacht ks. kanonik Smoczyński	Stanisław Gromnicki Szeliski	Henryk Dłuski Karol Henisch
Adam Krajewski Tadeusz Wysocki Leon Starkiewicz	Jan Mryglodowicz Tadeusz Karniewski ks. Roman Lander	Oktaw Sala Stanisław hr. Sokolnicki Rotter	Władysław Gniewosz ks. kanonik Kubistał Wincenty Sokulski
Stanisław Świciński Longin Łoboz	Wacław Traczewski Tomasz Marmoross	Bronisław Wolfarth Kazimierz Traczewski	Władysław Jankowski Józef Tyszkowski
Franciszek Gedel Teodor Jüngst	Franciszek Prohaska Włodzimierz Dwernicki	Tadeusz Cybulski	Kazimierz Jadowski Dr. Ferdynand Benoni
Konrad Piotrowski Ludwik Abgarowicz Jan Turkull	Franciszek Borysikiewicz Michał Łucki Piórecki	Franciszek Horodyski Władysław Drzewiecki Leon Kobylański	Baltazar Kozik B. Czajkowski Ludwik Antler
Ludwik br. Wattmann Władysław Rivoli	Adolf Kosturkiewicz Józef Kotarski	ks. Teofil Skobielski Leon Moszyński	Ignacy Zboril Franciszek Mączka

Powiat	Komisya okręgowa	Przewodniczący	Zastępca
9. Czortków	19. Czortków	Dr. Stanisław Rudrof	Tadeusz Szeliga Fotocki
10. Dobromil	20. Bircza	Józef Nowosielecki	Bronisław Nowosielecki
	21. Dobromil	Paweł Tyszkowski	Juian Terlecki
11. Dolina	22. Bolechów	Józef Petri	Juliusz Wanke
	23. Dolina	Wincenty Witosławski	ks. Józef Łopatyński
	24. Rożniatów	Adolf Waligórski	Romuald Bauman
12. Drohobycz	25. Drohobycz	Stanisław hr. Tarnowski	Leonard Wiśniewski
	26. Medenice	Zdzisław Krynicki	Juliusz Frey
	27. Podburz	Antoni Anderka	Karol Hawranek
13. Gródek	28. Gródek	Stanisław Bogdanowicz	Henryk Mroczkowski
	29. Janów	Franciszek Stanek	Waleryan Łachociński
14. Horodenka	30. Horodenka	Jakób br. Romaszkan	Kajetan Passakas
	31. Obertyn	Antoni Theodorowicz	Franciszek Kunz
15. Husiatyn	32. Husiatyn	ks. Kazimierz Głowiński	Leon Horodyski
	33. Kopeczyńce	Władysław Bogucki	Zdzisław Smalawski
16. Jarosław	34. Jarosław-Pruchnik	Adam Terlecki	Bolesław Jasiński
	35. Radymno	Romuald Runge	ks. Szmyd
	36. Sieniawa	Witold ks. Czartoryski	Mieczysław Ostrowski
17. Jaworów	37. Jaworów	Jan hr. Szeptycki	Seweryn Frank
	38. Krakowiec	Stanisław br. Hagen	Bolesław Orzechowicz

Mianowani przez Wydział Rady powiatowej		Mianowani przez Oddziały Towarzystwa gospod. galic.	
Członkowie	Zastępcy członków	Członkowie	Zastępcy członków
Adam Noel	Stefan Komornicki	Tadeusz Noel	ks. Jan Czmoła
Antoni Morelowski Władysław Młodkowski	Floryan Kozłowski Aleksander Pragłowski	Zygmunt Kapiszewski Włodzimierz Guzkowski	Władysław Nowacki Wiktor Geissler
Jan Reif ks. Hipolit Zaremba Jerzy Petri	ks. Teofil Górnikiewicz Józef Nowak Teodor Prokopów	Karol Okornicki Władysław Fedorowicz Sylwester Hołubowski	Mscisław Zakrzewski Hipolit Węgrzynowski Franciszek Janowski
Jan Kiszko Henryk Feuereisel Hryń Łuciów	Tadeusz Kocko Ryszard Schiller Jakób Halewicz	Juliusz hr. Bielski Feliks Ostafiński Szczeban Kulczycki	ks. Julian Humiecki Stefan Firlej Piotr Andrunewczyn
Franciszek Bobowski Józef Weigel-Milleret	Jan Kintze Gracyan Radomski	Grzegorz Ziembicki Edward Kopecki	Karol Wiśniewski Franciszek Łoziński
Tytus Zulauf Ignacy Teodorowicz	Stanisław Pyrzanowski Albin Kunz	Jan Wielowiejski Jerzy Gieszkowski	Tytus Zulauf Tadeusz Osadca
ks. Włodzimierz Koziorowski Michał Müller	ks. Mikołaj Temnicki Kazimierz Cieński	Jerzy Horodyski Kazimierz Horodyski	Dr. Kazimierz Paygert Adolf Cieński
Michał Socha Witold Kotkowski Michał Wołczasty	Antoni Sobień Fryderyk Pokorny Stanisław Naspiński	Włodzimierz Słoniewski Ludwik Borowski Ludwik Łysakowski	Aleksander Ossoliński Jan Kisielewski Władysław Mercezyński
Henryk Karczewski Adam Kucki	Ferdynand Smulski Piotr Fartuch	Jan Konopka Kazimierz hr. Żubieński	Aleksander Weisman-Zawidowski Ludomił Morawski



Powiat	Komisya okręgowa	Przewodniczący	Zastępca
18. Kałusz	39. Kałusz	Stanisław Komornicki	ks. Józef Szeligiewicz
	40. Wojniłów	Witold Postruski	Jan Kunaszowski
19. Kamionka Str.	41. Busk	Adam Thalie	Maryan Bogdanowicz
	42. Kamionka Str.	Kazimierz Bartmański	Maciej Bardecki
	43. Radziechów	Tytus Korytyński	Roman Ujejski
20. Kołomyja	44. Gwoździec	Konstanty Siwicki	Stanisław Jasiński
	45. Kołomyja	Konstanty Siwicki	Kazimierz Agopsowicz
	46. Peczyńżyn	Jan Kleski	Stanisław Jasiński
21. Kossów	46. Kossów	Stanisław Bursa	ks. Jan Rogożyński
	48. Kutry-Żabie	Władysław Poluszyński	Zygmunt Gawłowski
22. Lisko	49. Baligród	Zygmunt Madeyski	ks. Cyprian Jasieniecki
	50. Lisko	Wiktor Żurowski	Julian Mickiewicz
	51. Lutowiska	Ludwik Baldwin Ramułt	ks. Mikołaj Buła
	52. Ustrzyki	Emil Leszczyński	Floryan Michalski
23. Lwów	53. Lwów	Adolf Wiesiołowski	Dr. Józef Szpilman
	54. Winniki	Witold Traczewski	Antoni Romański
	55. Szczerzec	ks. Michał Jęćkiewicz	Józef Capiński
24. Łańcut	56. Łańcut-Przeworsk	Andrzej ks. Lubomirski	Karol Madeyski
	57. Leżajsk	ks. Aleksy Iwasiówka	Julian Chrzanowski
25. Mościska	58. Mościska	Michał Szczepański	Karol hr. Drohojowski
	59. Sądowa Wisznia	Bolesław Śmiałowski	Kazimierz Kędziński

Mianowani przez Wydział Rady powiatowej		Mianowani przez Oddziały Towarzystwa gospod. galic.	
Członkowie	Zastępcy członków	Członkowie	Zastępcy członków
Ignacy Przesalski Henryk Mierzeński	Dr. Adolf Wurst Bronisław Barzykowski	Kazimierz Rojowski Feliks Scazeghina	Konstanty Czarkowski Hieronim Noskiewicz,
ks. Wiktor Haruch Dymitr Wanio ks. Izidor Dawidowicz	ks. Dorosz Jan Lewicki ks. Świstuń	ks. kanonik Aktyl Dr. Juliusz Czerkawski ks. kanonik Skalski	Gretschel ks. kanonik Ziemiański Jan Gelański
Roman kniaź Puzyna Kazimierz Kobylański Jan Kleski	Jan Kosiba Leon kniaź Puzyna Maksym Fediuk	Stanisław Łążyński Grodzicki Franciszek Heller	Artur Krzysztofowicz Antoni Strzelbicki ks. Charzewski
Albin Staszyński ks. Teodor Lisiewicz	Alfred Mitsowits Stanisław Bursa	Zygmunt Gawłowski ks. Jakób Moszoro	Franciszek Feuer Julian Kozakiewicz
Franciszek Cieśliński Robert Pragłowski Karol Newelski Adam Ziętański	Wiktor Kościński Józef Bielak Stanisław Michalewski Kazimierz hr. Russocki	Bolesław Zatorski Władysław Bal Karol hr. Starzeński Józef Nanowski	Jan Zatorski Tadeusz Łępkowski Jan Gayer Konstanty Hołyński
Kazimierz Pańkowski Adam br. Horoch Dawid Abrahamowicz	Józef Kubicki Dmytro Kiernoha Leopold Kühner	Ignacy Papara Aleksander Strzelecki Filip Simon	Józef Śniadowski Władysław Ciągło Jan Maksymowicz
Zygmunt Łastowiecki Franciszek Ber	Antoni Trojnar Fryderyk Metzger	Henryk Sawicki ks. kanonik Świerczyński	Tadeusz Śmiałowski Jan Zawirski
Dyonizy Pogłódowski Zdzisław Gottleb	Mieczysław Wyszyński Julian Styrecki	Aleksander Misiągiewicz Bolesław Gurski	Stefan Nanowski Emil Ulm

Powiat	Komisya okręgowa	Przewodniczący	Zastępca
26. Nadwórna	60. Nadwórna	Jakób Głuchowski	ks. Józef Kuczyński
27. Podhajce	61. Podhajce	Edwin Hohendorf	Aleksander Romanowski
	62. Wiśniowczyk	Józef Krzysztofowicz	Józef Strutyński
28. Przemyśl	63. Dubiecko	Bolesław Jocz	Ignacy br. Krasicki
	64. Krasieczyn	Adam Dębicki	Antoni Miazga
	65. Medyka	Mieczysław Romanowski	Emil Wasilkowski
	66. Niżankowice	Włodzimierz Junga	Stanisław Narzymycki
	67. Przemyśl	Mikołaj Družbacki	Mieczysław Popiel
	68. Wyszatyce	Adolf Ebenberger	ks. Szymon Bałaban
29. Przemyślany	69. Gliniany	Adam Treter	August Gołowski
	70. Przemyślany	Władysław Czerkawski	Zygmunt Wiszniewski
30. Rawa	71. Niemirów	Karol Kruzenstern	Feliks Biliński
	72. Rawa	Jan Sołowij	Mieczysław Świątkiewicz
	73. Uhnów	Zygmunt Stasiniewicz	Józef Skólimowski
31. Rohatyn	74. Bursztyn	Michał Tustanowski	Wincenty Żelechowski
	75. Rohatyn	Jakób Bittner	Antoni Gniewosz
32. Rudki	76. Komarno	Feliks Barański	Stanisław Bał
	77. Rudki	Albin Rayski	Stefan Janko
33. Sambor	78. Łąka	Feliks Sozański	Michał Schuster
	79. Sambor	Ludwik Balicki	Karol Barański



Mianowani przez Wydział Rady powiatowej		Mianowani przez Oddziały Towarzystwa gospod. galic.	
Członkowie	Zastępcy członków	Członkowie	Zastępcy członków
ks. Antoni Mojszewicz	Antoni Sym	Dr. Alfred Dubs	Michał Szuszkiewicz
Napoleon Gołaszewski Stanisław Bogelemowicz	Władysław Gołębski Stanisław Perekładowski	Juliusz Gołębski	Kazimierz Gołębski Józef Krasucki
Józef Jaruzelski Zygmunt Sroczyński Franciszek Gizowski Franciszek Prokopowicz Kazimierz Zbyszewski Julian Korypski	Mieczysław Darowski Teodor Kozarski Mikołaj Oleszko Józef Stankiewicz Jan Bielawski ks. Tomasz Błahuta	ks. Józef Kacpiński Karol Janecki ks. Władysław Głowacki Alojzy Kostheim Edward Woźniakowski Zygmunt Fischer	Gabryel Załęski Mizerski Ferdynand Cechak Tadeusz Studański Feliks Drużbański Teodor Dmytrasz
Stanisław Burliga Stanisław Wybranowski	Mieczysław Rozen Floryan Stormke	Michał Torosiewicz Konstanty hr. Romer	Stanisław Kędziński Alojzy Madejski
ks. Jerzy Żuk Stanisław Boniecki ks. Wiktor Mazikiewicz	Franciszek Bietkowski  ks. Manasterski ks. Jan Gissowski	Mieczysław Świątkiewicz Stanisław Lewandowski Mieczysław Wysocki	Wiktor Jordan Albert Kaempfe Bolesław Czerwiński
Ignacy Słabicki ks. Włodzimierz Czyrowski	Andrzej Baran Mikołaj Danyluk	Aleksander Krzeczanowicz Feliks Różański	Franciszek Malinowski Józef Aksentowicz
Józef Trojan Władysław Olszański	Grzegorz Januszkiewicz Stanisław Barański	Józef Gizowski Mieczysław Lewicki	Szczęsny Piechowski Stanisław Żurowski
Józef Bereźnicki Karol Jędrzejowicz	Piotr Lityński Stanisław Stefanowski	Stefan hr. Komorowski Maciej Zenon Serwatowski	Chromcewicz Antoni Stankiewicz

Powiat	Komisya okręgowa	Przewodniczący	Zastępca
34. Sanok	80. Bukowsko	Władysław Wiktor	Kazimierz Rodkiewicz
	81. Rymanów	Kazimierz Wiktor	Władysław Morawski
	82. Sanok	Wojciech Wasilewski	Stanisław Fihouser
35. Skałat	83. Grzymałów	Edward Ćwierzewicz	Mieczysław Janicki
	84. Skałat	Władysław Bieniecki	Bronisław Rozwadowski
36. Śniatyn	85. Śniatyn	Dr. Mikołaj Krzysztofowicz	Eugeniusz Krzysztofowicz
	86. Zabłotów	Włodzimierz Zagórski	Józef Dobek
37. Sokal	87. Bełz	Aleksander Hulimka	Stanisław Białoskórski
	88. Sokal	Wincenty Kruszewski	Wacław Fabiański
38. Stanisławów	89. Halicz	Stanisław Pieniążek	Jan Janko
	90. Stanisławów	Jan Burzyński	Władysław Ząbecki
39. Stare miasto	91. Stare miasto	Albert Knauer	Władysław Skarzyński
	92. Stara sól	Alfred ks. Sułkowski	Józef Mściwujewski
40. Stryj	93. Skole	Julian br. Brunicki	Józef Galiński
	94. Stryj	j. w.	Włodzimierz Barański
41. Tarnopol	95. Miknińce	dr. Ludwik Brudziński	Aleksander Ujejski
	96. Tarnopol	Michał Garapich	Maryan Maniewski
42. Tłumacz	97. Tłumacz	ks. Maryan Topolnicki	Piotr Szczepański

Mianowani przez Wydział Rady powiatowej		Mianowani przez Oddziały Towarzystwa gospod. galic.	
Członkowie	Zastępcy członków	Członkowie	Zastępcy członków
Adolf Poźniak Józef hr. Potocki Kazimierz Jachimowski	Teodor Kurec Jan hr. Potocki Juliusz Koźma	Włodzimierz Truskolaski Stanisław Ostaszewski ks. Jan Malinowski	Michał Groblewski Jan Nowakowski Adam Wiktor
Kazimierz Zawistowski Leon Fedorowicz	Grzegorz Barącz Stanisław Zawistowski	Roman Grocholowski Henryk Miączyński	Jan Leszczyński  Dziubkiewicz
Tytus Niemczewski Stefan Moysa	ks. Cyryl Hamorak Aleksander Zadurawicz	Edmund Komar Józef Pilecki	Roman Teodorowicz Oleksa Makowijczuk
Alfred Münter Henryk Karczewski	Teodor Hulimka Bronisław Żukiewicz	Bronisław Lang Klemens Skawiński	Bolesław Karliński Józef Żukiewicz
Wolf Geller Józef Budziński	Władysław hr. Dzieduszycki Zygmunt Regenstreif	Mścisław Zakrzewski Oskar Hofmoki	Edward Kozicki Mieczysław Grodecki
Błażej Rudnicki Marcin Zieliński	Cezar Przybylski Jan Studziński	Kazimierz Bielański Karol Jędrzejowicz	Włodek  Tadeusz Sozański
Stanisław książ Świdry- giełło Świdzki Adam Onyszkiewicz	Stefan Podobiński  Stefan Kozak	Adam Onyszkiewicz  Mieczysław Truszkowski	Jan Smoluchowski  Karol hr. Dzieduszycki
Ryszard Iwanicki Antym Nikorowicz	Tadeusz Lachman Ludwik Puntschert	Aleksander hr. Piniński Aleksander Sozański	Tadeusz Lachman Zygmunt Mochnacki
Maurycy Doschot	Jan Jakubowicz	Antoni Schadbej	Zdzisław Ładomirski



Powiat	Komisya okręgowa	Przewodniczący	Zastępca
43. Trembowla	98. Budzanów	Adam Mysłakowski	Franciszek Pawłowicz
	99. Trembowla	Alojzy Morawski	ks. Stanisław Korzeniowski
44. Turka	100. Borynia	Bronisław Osuchowski	Stanisław Stroiński
	101. Turka	Franciszek Turowski	Franciszek Zawrowski
45. Zaleszczyki	102. Tluste	Franciszek br. Heydel	Roman Potworowski
	103. Zaleszczyki	Józef Wartanowicz	Tomasz Wartanowicz
46. Zbaraż	104. Nowe sioło	Tadeusz Fedorowicz	Henryk Dornbach
	105. Zbaraż	Zygmunt Dzierżanowski	Bronisław Kopczyński
47. Złoczów	106. Zborów	Bolesław Wierzchleyski	Roman Treter
	107. Złoczów	Kazimierz Obertyński	Oskar Schnell
48. Żółkiew	108. Żółkiew	Stefan Kozicki	Jan Müller
49. Żydaczów	109. Mikołajów	Kazimierz Winnicki	Wincenty Berezowski
	110. Żurawno	Antoni Skrzyński	Stefan Myczkowski
	111. Żydaczów	Kazimierz Winnicki	Stanisław Pawlikowski

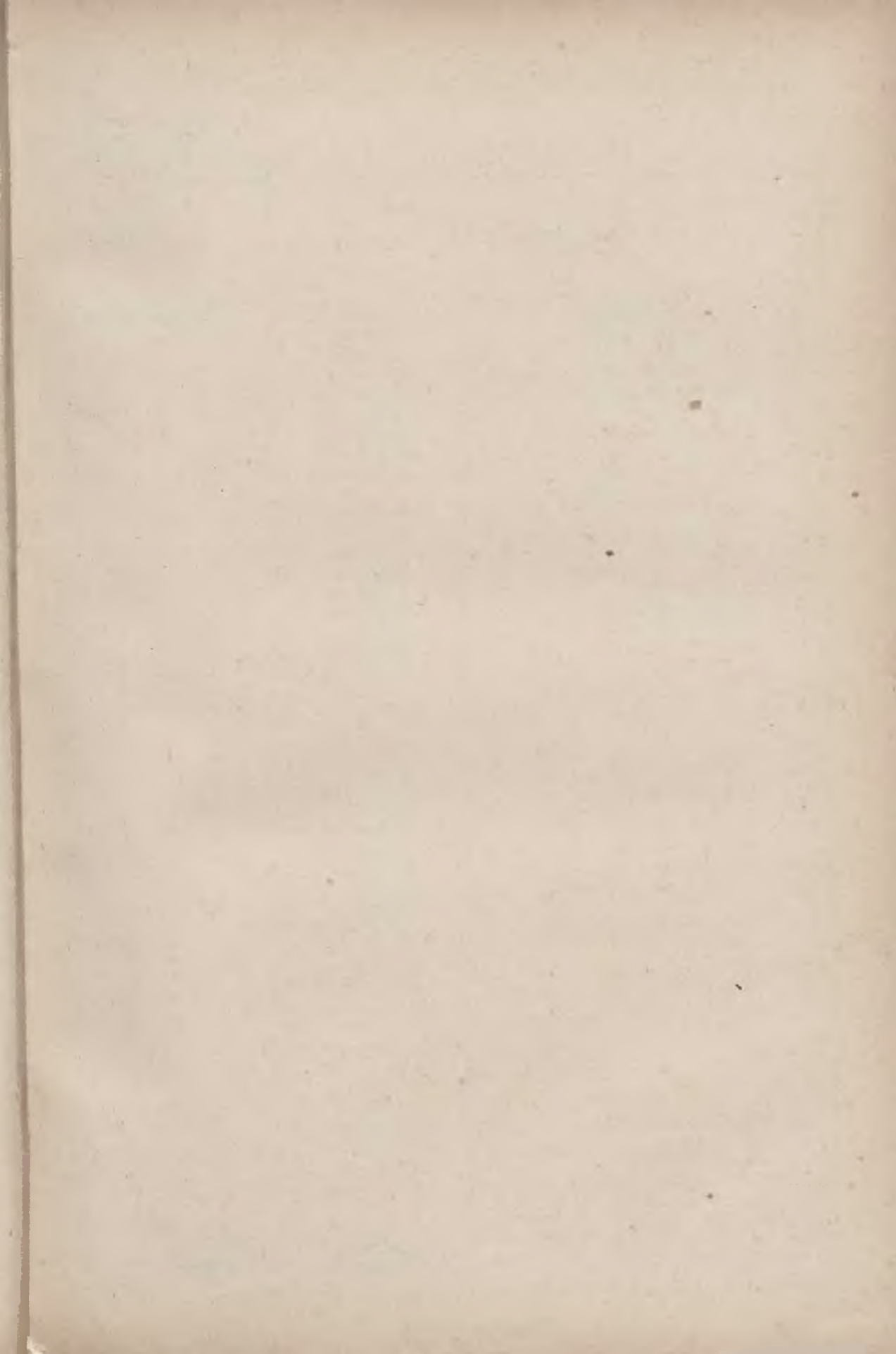
Mianowani przez Wydział Rady powiatowej		Mianowani przez Oddziały Towarzystwa gospod. galic.	
Członkowie	Zastępcy członków	Członkowie	Zastępcy członków
Jan Kołopajko Dr. Julian Olpiński	ks. Teofil Żawrocki Jan Wróblewski	Jan Gromnicki Bolesław Siedlecki	Jan Snowicki Wincenty Snowicki
ks. Szczęsny Salamon Kazimierz Granatowski	Mikołaj Komarnicki-Družbicz Józef Jaworski-Fajewicz	Narcyz Polański Seweryn Brysiewicz	Jan Ilnicki Schaechter
Karol Geringer Jan Rogoziński	Jakób Siemiginowski Joachim Leistin	Maryan Kęplisz Stanisław Orzełski	Mieczysław hr. Piniński Kajetan Maudyczewski
Edward Kański Dmytro Ostapczuk	Michał Czerniakowski Felicjan Sochanik	Bronisław Kopczyński Ignacy Sochanik	Ignacy Sochanik Adolf Fedorowicz
Klemens Weissmann Teofil Dorożyński	Grzegorz Krawczyszyn Tadeusz Jaworski	Mieczysław Komarnicki Jan Drzewiecki	Jan Mosiewicz Leon Wikarski
Leopold Urich	Jan Kilar	Bronisław Lang	Mieczysław Lewandowski
Józef Bentz Edmund hr. Dzieduszycki Wincenty Berezowski	Wincenty Rudnicki Witold Czajkowski Bolesław Widajewicz	Mikołaj Podlewski Józef Windisch Józef Jarzymowski	ks. Juryk Jan Windisch Władysław Pawlikowski

Wykaz stanu obór zarodowych pełnej krwi w roku 1898.

Liczba porządk.	Właściciel obory	Miejscowość	R a s a	Stan obory przy założeniu		Stan z końcem r. 1898		Przeciętna mleczność krów w litrach w roku 1898	Przeciętna waga krów w kilogramach w roku 1898	Na 100 kilogr. żywej wagi ilość litrów mleka	Urodziło się		Sprzedano na chów		Wcielono do obory	Uwagi
				buhajów	krów	buhajów	krów				byczków	jałówek	byczków	jałówek i krów		
1	Albin Rayski	Michalewice	Majdańska	1	14	1	41	821	344	239	12	17	3	—	19	
2	Hr. Franciszek Potulicki	Gliniany	Kraj - Żuńska	1	13	1	16	1.279	361	354	6	6	—	—	2	
3	Józef Kellerman *)	Niżatyce	Żuńska	1	21	1	15	1.399	499	280	6	7	—	—	—	
4	Józef Kellerman	Zuklin	Simentalska	1	12	1	17	1.196	540	203	4	2	—	—	5	
5	Kazimierz Wiktor	Zarszyn	"	1	10	1	11	2.242	551	407	19	19	8	—	26	
6	Grzegorz Głuchowski	Kamienna	"	1	10	1	11	—	581	—	—	5	6	—	—	
7	Tadeusz Fedorowicz	Klebowka	"	1	8	1	26	2.357	653	363	—	8	12	3	1	
8	Kazimierz Jadowski	Buków	"	1	10	1	18	nie	—	—	—	—	—	—	3	
9	Aleksander Hulimka *)	Myców	"	1	27	1	39	1.806	578	330	—	17	17	12	5	
10	Władysław Górski	Rozwieńca	"	1	25	1	26	2.358	578	408	9	9	8	—	1	
11	Ludwik Abgarowicz	Weleńców	"	1	10	1	15	2.298	—	—	3	5	—	—	4	
12	Stanisław Fihanser *)	Niebieszczyzna	"	1	11	1	15	1.791	501	357	2	7	2	—	6	
13	Wincenty Podlewski	Pisarówka	"	1	11	1	11	2.098	443	473	6	4	1	—	—	
14	Wiktor Jasiński	Betzec	"	1	10	1	9	1.812	544	330	3	4	—	—	—	
15	Excel. hr. Kazimierz Badeni	Busk	"	1	10	1	10	obora	—	—	1	5	—	—	—	
16	Gmina	Kamienna	"	—	10	—	15	—	—	—	4	4	2	—	—	
17	Oskar Schnell	Firlejówka	Oldenburgska	1	10	1	16	1.595	515	309	4	9	3	—	7	
				16	222	17	350				106	132	50	1	78	

\*) Obory niesubwencyonowane.





**Alegat III.** do sprawozdania Wydziału krajowego LW. 84.858/99.

W Y -

stanu obór zarodowych pól krwi utworzonych przez Ko-

Liczba porz.	Właściciel obory zarodowej	Nazwa miejsca	R a s a
1	Bolesław Augustynowicz . . . . .	Kniaże	$\frac{1}{2}$ krwi Simentalska
2	Bolesław Orzechowicz . . . . .	Kalników	"
3	Michał Garapich . . . . .	Cebrów	"
4	Władysław Morawski . . . . .	Odrzechowa	"
5	Bolesław Wierzchlejski . . . . .	Kabarowce	"
6	Jan Sołowij . . . . .	Kamionka	"
7	Wincenty Krański . . . . .	Leszczowate	"
8	Stanisław Fihauser . . . . .	Niebieszczany	"
9	Michał Tustanowski . . . . .	Podmichałowce	"
10	Eugeniusz Krzysztofowicz . . . . .	Zawale	"
11	Kazimierz Jadowski . . . . .	Trześniów	"
12	Adolf Waligórski . . . . .	Swaryczów	"
13	Alfred Münter . . . . .	Waniów	"
14	Kazimierz Potworowski . . . . .	Koropiec	"
15	Marya Doschot . . . . .	Pałahicze	"
16	Jakób br. Romaszkan . . . . .	Horodenka	"
17	Bohdan Zadurowicz . . . . .	Wołczkowce	"
18	Kazimierz Wiktor . . . . .	Wróbklik	"
19	Karol Barański . . . . .	Radłowice	"
20	Michał Czarniakowski . . . . .	Lisieczyńce	"
21	Ludwik Baldwin-Ramułt . . . . .	Dwernik	"
22	Piotr Szczepański . . . . .	Okniany	"
23	Księżna Sapieżyna . . . . .	Bilcze złote	"
24	Antoni Skrzyński . . . . .	Żurawno	"
25	Wiktor Jasiński . . . . .	Bełzec w Złocz.	"
26	Marya Małachowska . . . . .	Strzałki	"
27	Hr. Józef Potocki . . . . .	Rymanów	"
28	Jan Krzyżanowski . . . . .	Hulcze	"
29	Henryk Mierzeński . . . . .	Dubowica	"
30	Oskar Schnell . . . . .	Skniłów	"
31	Stanisław Brykczyński . . . . .	Dydiatycze	"
32	Dr. Mikołaj Krzysztofowicz . . . . .	Załużce	"
33	Feliks Scazeghina . . . . .	Przewoziec	"
34	Gmina . . . . .	Odrzechowa	"
35	Gmina . . . . .	Długie Zarszyn	"
36	Gmina . . . . .	Tarnawica polna	"
37	Gmina . . . . .	Haczów	"
38	Gmina . . . . .	Weleśniów-Bratkowce	"
39	Gmina . . . . .	Bełzec w Złocz.	"
40	Gmina . . . . .	Tomaszowce	"
41	Bronisław Skibniewski . . . . .	Balice	$\frac{1}{2}$ krwi Oldenburg.
42	Hr. Stefan Zamoyski . . . . .	Wysock	"
43	Feliks Passakas . . . . .	Brześciany	"
44	Mikołaj Torosiewicz . . . . .	Putiatyńce	"
45	Dawid Abrahamowicz . . . . .	Siemianiówka	"
46	Hr. Wilma Reyowa . . . . .	Psary	"
47	Stanisław Gniewosz . . . . .	Trzcianiec	$\frac{1}{2}$ krwi Ayrshire
48	Hr. Ignacy Krasicki . . . . .	Bachorzec	"
49	Jan Breuer . . . . .	Suchowola	$\frac{1}{2}$ krwi Szwyż

## K A Z

mitet c. k. Towarzystwa gosp. galic. po koniec roku 1898.

Stan obory przy założeniu		Stan z końcem r. 1898		Urodziło się		Przejętna mleczność w litrach w r. 1898	Przejętna waga krów w kilogr. w r. 1898	Ilość litrów mleka na 100 kgr. żywej wagi
bu-hajów rozplod.	krów rozplod.	bu-hajów	krów	bu-hajów	jałówek			
1	25	1	25	11	11	1731	477	363
1	10	1	38	15	17	2040	510	400
1	32	1	31	9	9	1032	575	180
1	24	1	36	16	16	1986	499	398
1	20	1	30	3	11	1085	404	268
1	20	1	37			nie nadesłano raportu		
1	20	1	45	22	13	1599	460	348
1	22	1	33	11	14	1894	446	424
1	20	1	16	3	10	1635	484	348
1	20	1	25	19	4	1927	491	394
.	22	1	26			nie nadesłano raportu		
1	24	1	23	11	10	2855	499	572
1	29	1	22	7	11	1398	491	285
1	19	1	36	16	13	1670	470	355
1	24	1	23	7	10	1784	495	357
1	22	1	25	10	13	1487	561	265
1	20	1	18			nie nadesłano raportu		
1	40	1	21	6	4	1859	509	365
1	24	1	13	2	2	999	517	193
1	26	1	25	8	12	1343	.	.
1	24	1	26	9	15	1807	445	406
1	20	1	13	8	5	1250	422	296
1	20	1	20	9	10	1338	528	267
2	18	1	18			nie nadesłano raportu		
1	22	1	32	8	12	1363	515	265
1	19	1	21	5	7	2238	485	462
1	25	1	21	4	6	1700	505	337
2	26	1	32	12	14	2034	496	410
1	22	1	21	4	4	1100	.	.
1	17	1	20	7	9	1445	474	304
1	30	1	29	12	9	1750	442	396
1	20	1	20			Obora nowo założona		
1	20	1	20			Obora nowo założona		
1	6	1	22	8	7	.	.	.
1	25	1	22	7	9	.	.	.
1	10	1	13			nie nadesłano raportu		
1	12	1	12	4	5	.	.	.
.	12	1	13	3	2	.	.	.
.	10	1	10	1	3	.	.	.
1	12	1	12	5	4	.	.	.
1	24	1	23	11	9	2040	473	431
1	30	1	30	11	6	1530	524	292
1	30	1	40	15	19	2822	575	491
2	28	1	25			nie nadesłano raportu		
1	25	1	22	4	9	1185	429	289
1	12	1	12			nie nadesłano raportu		
1	24	1	23	12	6	1696	303	559
1	19	1	30	10	8	745	.	.
1	21	1	18	9	4	2106	.	.
49	1.046	49	1.168	345	356	.	.	.



Alegat IV. do sprawozdania Wydziału krajowego LW. 84.858/99.

**W Y K A Z**

kwot preliminowanych przez Komitet c. k. gal. Towarzystwa gosp. na utrzymanie stacji buhajów dla użytku włościan na rok 1898/9.

Liczba porząd.	Oddział Towarzystwa gospodarskiego	Na rok 1898/99 preliminowano stacyj			U W A G I
		subwen- cyjnych	subwen- cyono- wanych	zł.	
1	Bełz-Sokal . . . . .	7	—	420	Z preliminarowanej ogólnej kwoty 15.840 zł. będzie pokrytych subwencją na rok 1899 — 13.400 zł., reszta zaś 2.400 zł. pozostałością z roku 1898.
2	Bóbrka . . . . .	2	2	240	
3	Brzeżany . . . . .	2	4	360	
4	Cieszanów . . . . .	11	—	660	
5	Dynów . . . . .	2	—	120	
6	Drohobycz . . . . .	3	—	180	
7	Jarosław-Łańcut . . . . .	9	15	1.440	
8	Jaworów . . . . .	5	1	360	
9	Kałuż-Dolina . . . . .	12	5	1.020	
10	Kamionka strumiłowa*) . . . . .	4	—	180	
11	Lwów . . . . .	8	1	540	
12	Nadwórna**) . . . . .	16	1	780	
13	Podolski . . . . .	8	5	780	
14	Pokucki . . . . .	15	4	1.140	
15	Przemysł . . . . .	11	3	840	
16	Przemysłany . . . . .	8	3	660	
17	Rawa . . . . .	3	1	240	
18	Rohatyn . . . . .	7	—	420	
19	Rudki-Gródek . . . . .	7	—	420	
20	Sambor***) . . . . .	8	3	180	
21	Sanok . . . . .	19	—	1.140	
22	Stanisławów . . . . .	6	1	420	
23	Stryj****) . . . . .	11	4	840	
24	Tarnopol . . . . .	5	5	600	
25	Tłumacz . . . . .	13	1	840	
26	Złoczów-Brody*****) . . . . .	13	4	900	
27	Żółkiew . . . . .	2	—	120	
	Razem . . . . .	217	63	15.840	
		280			

- \*) 1 stacyę subwencyonuje Rada Oddziału.  
 \*\*) 4 stacye " Rada powiatowa.  
 \*\*\*) 8 stacyi " Rady powiatowe — Staremiasto i Turka.  
 \*\*\*\*) 1 stacyę nie płaci się w Bereźnicy  
 \*\*\*\*\*) 2 stacye subwencyonuje Rada Oddziału.



**W Y -**  
subwencyonowanych obór za-

L. porządkowa	Właściciel obory zarodowej	Miejscowość	R a s a	Liczba sztuk zarodowych						
				Krowy dojne	Jawowice ciel.	Cieliczki	Byłoby rozpłodniali	Byłoby wyżej roku	Bułajki niżej roku	Ogółem
1	Romer Stefan	Jodłownik	Czerwona polska	57	6	17	2	3	22	107
2	Bar. Dr. Czecz Herm.	Kozy	"	23	—	2	1	4	2	32
3	Czecz Karol	Bierzanów	"	14	2	3	1	2	4	26
4	Hr. Rey Mikołaj	Przyborowie	"	11	1	5	2	1	2	22
5	Bzowski Kazimierz	Droginia	"	8	—	5	1	—	3	17
6	Horodyński Zbigniew	Zbydniów	"	6	—	2	1	3	—	12
7	Konopka Stefan	Głogoczków	"	11	—	7	1	—	5	24
8	Artwiński Jan	Ostrówek	"	12	—	1	1	—	5	19
9	Fink Adam	Komorniki	"	11	—	6	1	—	2	20
10	Wiktor Józef	Czudec	"	19	—	10	1	3	5	38
11	Dr. Zduń Jan	Raba wyżna	"	16	—	4	1	4	8	33
12	Mączyński Maciej	Siedliska	"	6	—	2	1	—	2	11
13	Chwalibóg Andrzej	Kasina Wielka	"	6	—	—	1	—	—	7
14	Wiącek Wojciech	Machów	"	2	—	—	1	—	—	3
15	Pieczonka Józef	Niepołomice	"	2	—	—	1	—	—	3
16	Skwara Jan	Targowisko	"	2	—	—	1	—	—	3
17	Smoleń Bartłomiej	Łęki górne	"	2	—	—	1	—	—	3
18	Placek Józef	dto	"	1	—	—	—	—	—	1
19	Dolański Stanisław	Baranów	Oldenburg	11	7	3	2	4	4	31
20	Rudziński Oskar	Osiek	"	8	1	4	2	—	2	17
21	Żeleński Władysław	Pogorzyce	Fryzyjska	7	—	—	1	—	—	8
				235	17	71	24	24	66	437



## K A Z

rodowych z końcem 1898 r.

Liczba sztuk będących własnością komitetu			Przeciętna waga w kilogramach		M i e c z n o ś ć			U W A G I	
Buhaje	Krowy	Ogółem	krów	rozpłodników	przeciętna roczna w litrach	przeciętna dzienna w litrach	przeciętna na 1 kilo żywej wagi		
1	—	1	371	890	1508	4.1	4.07	w r. 98 panowało epidemiczne porzucanie krów	
—	—	—	229	700	1686	4.6	4.0		
—	—	—	379	497	1762	4.8	4.07		
1	3	4	346	500	1677	4.6	4.9		
1	7	8	476	360	1297	3.5	2.8		
1	6	7	360	480	1303	3.6	3.6		
1	6	7	370	650	1237	3.4	3.4		
1	6	7	413	550	1702	4.7	4.1		
1	6	7	334	500	1542	4.2	4.6		
1	6	7	391	450	1561	4.3	4.0		
1	6	7	375	704	1467	4.0	3.9		obora założ. z jałówek w r. 97
1	6	7	—	—	—	—	—		dtto
1	6	7	—	—	—	—	—		obory włościńskie założone z końcem 1877 % cielęciarni w Kozach.
1	2	3	—	—	—	—	—		
1	2	3	—	—	—	—	—		
1	2	3	—	—	—	—	—		
1	2	3	—	—	—	—	—		
—	1	1	—	—	—	—	—		
1	1	2	507	477	1164	3.2	2.3		
1	2	3	474	920	2438	6.6	5.1		
1	3	4	—	—	—	—	—	obora założ. w sierpniu 1898 r.	
18	73	91	—	—	—	—	—		

## Alegat VII. do sprawozd. Wydziału kraj. LW. 84.858.

## Premio-

Liczba porząd.	Towarzystwo rolnicze okrę- gowe	Miejsce wystawy przeładowej	Kiedy się odbyło		Ile ogółem przyprawdzono bydła	Ile nagrodzono			
			dnia	miesiąca		buhaje	krowy	jałówki	woły
1	Wieliczka	Maków	2	maja	80	—	16	1	—
2	»	Jodłownik	6	»	320	8	60	15	—
3	»	Gdów	13	»	387	8	34	15	—
4	»	Szłkowice	24	»	300	3	43	8	—
5	»	Świątniki	25	»	250	2	38	9	—
6	Rzeszów	Strzyżów	5	»	47	6	8	1	—
7	»	Niebylec							
8	»	Czudec							
9	»	Tyczyn	11	»	—	7	2	1	—
10	»	Błażowa	11	»	—	4	10	—	—
11	»	Jawornik	12	»	—	3	5	—	—
12	Tarnów	Ryglice	18	»	92	3	26	8	—
13	Jasło	Ujście ruskie	16	»	236	—	—	—	—
14	»	Rozenbark	17	»	128	1	11	8	—
15	»	Tarnowiec	18	»	220	9	25	8	—
16	»	Wietrzne	20	»	338	4	14	9	—
17	»	Cieszyn	21	»	58	7	6	5	—
18	Kraków	Ruszcza	23	»	250	—	26	7	—
19	»	Rudawa	25	»	110	—	19	2	—
20	Brzesko	Szczurowa	23	»	46	1	16	—	—
21	»	Tymowa	26	»	80	1	26	8	—
22	Nowy Targ	Czarny Dunajec	13	»	100	4	24	5	—
23	»	Zakopane	19	czerwca	60	—	12	1	—
24	»	Nowy Targ	2	maja	450	14	86	12	—
25	Bochnia	Łąka górna	17	»	104	2	24	7	—
26	»	Chronów	25	»	66	—	17	2	—
27	»	Dziewin	7	»	109	2	8	9	—
28	Nowy Sącz	Tęgoborze	20	»	280	6	22	8	—
29	»	Bobowa	21	czerwca	360	6	26	15	—
30	Wadowice	Zator	13	»	152	3	20	11	—
31	Tarnów	Wietrzychowice	23	»	126	2	51	1	—
32	Dębica	Dębica	18	»	201	13	18	1	—
33	»	Ropczyce	20	»	60	5	7	1	—
34	»	Róża	22	»	40	8	5	2	—
35	»	Lubcza	28	»	56	5	14	4	—
36	Rzeszów	Raniżów	6	lipca	90	5	41	1	2
37	»	Jarocin	13	»	150	6	27	17	—
38	»	Nart nowy	15	»	65	2	21	4	—
39	Wieliczka	Myślenice	12	września	250	2	37	11	—
40	Biała	Wilamowice	23	»	250	—	—	—	—
41	»	Porąbka i Ządzień	24	»	250	5	34	9	—
42	Mielec	Chorzeliów	12	grudnia	137	2	32	6	2
43	»	Chmielów	13	»	91	5	39	11	—

## w a n i a

Ile nagrodzono			Ile wydano								U W A G A	
cielesta	obory	Razem	z fund. subwen- cyjnych		z fund. Tow. roln. okręg. i darów		z fund. Rady pow i in- nych		Razem			
			zł.	ct.	zł.	ct.	zł.	ct.	zł.	ct.		
—	—	—	17	97	—	—	—	—	97	—	100 zł. Rada pow. Limanowa.	
—	—	—	83	237	50	—	—	100	—	337	50	60 zł. Rada pow. z Wieliczki jako subwenycja Komitetu.
1	—	—	58	160	—	—	—	60	—	220	—	
—	—	—	54	179	—	—	—	—	—	179	—	
—	—	—	49	200	—	—	—	—	—	200	—	5 dukatów i 4 listy pochwalne.
2	—	—	17	55	—	—	—	—	—	55	—	
—	—	—	10	37	—	—	—	—	—	37	—	
—	—	—	14	33	—	—	—	—	—	33	—	
1	—	—	9	28	—	—	—	—	—	28	—	
—	2	—	37	160	—	—	—	—	—	160	—	
—	—	—	32	160	—	35	—	—	—	195	—	
2	—	—	22	123	—	69	—	—	—	192	—	
—	2	—	42	160	—	—	—	—	—	160	—	
—	1	—	27	177	—	—	—	—	—	177	—	
—	—	—	18	160	—	36	50	—	—	196	50	
—	—	—	33	160	—	62	—	—	—	222	—	
—	—	—	21	145	—	—	—	—	—	145	—	
—	3	—	17	80	—	—	—	—	—	80	—	
1	—	—	36	80	—	—	—	—	—	80	—	
—	—	—	33	135	50	—	—	—	—	135	50	
—	—	—	13	24	50	48	—	—	—	72	50	
—	—	—	2	422	—	—	—	120	—	542	—	50 zł. od Rady pow., 50 zł. od hr. Zamoyskiego, 20 zł. od Nowotarskiej Rady pow.
—	—	—	33	60	—	—	—	32	—	92	—	
—	1	—	19	60	—	—	—	—	—	60	—	
—	—	—	19	65	—	—	—	—	—	65	17	
—	—	—	36	160	—	—	—	—	—	160	—	
—	—	—	47	160	—	—	—	20	—	180	—	Rada pow. Grybowska.
1	—	—	35	160	—	—	—	95	—	255	—	95 zł. od pow. Kasy oszczęd. w Wadowicach.
—	1	—	54	160	—	—	—	17	50	177	50	Rada powiatowa.
—	—	1	32	162	50	—	—	—	—	162	50	
—	—	—	13	57	50	—	—	—	—	57	50	
—	—	—	15	60	—	—	—	—	—	60	—	
—	—	—	23	50	—	—	—	—	—	50	—	
—	—	—	49	108	—	—	—	40	—	148	—	od Kom. 52 zł. pozostałość do następnjej premii.
—	—	—	50	80	—	—	—	—	—	80	—	
—	—	—	27	80	—	—	—	—	—	80	—	
4	—	—	54	50	—	20	—	80	—	150	—	
—	—	—	—	210	—	—	—	—	—	210	—	
—	—	—	48	166	—	—	—	—	—	166	—	
—	—	—	42	242	50	—	—	—	—	242	50	
—	—	—	55	196	—	—	—	—	—	196	—	



## Sprawozdanie rachunkowe

Komitetu c. k. Towarzystwa rolniczego krakowskiego z użycia subwencji  
na podniesienie chowu bydła za rok 1898.

I. Subwencya na podniesienie chowu bydła rogatego.		Dochód		Rozchód		Pozostałość z dn 31. grudnia 1898	
		Złr.	ct.	Złr.	ct.	Złr.	ct.
1	Pozostałość kasowa z r. 1897. . . . .	23.859	29 <sup>1</sup> / <sub>2</sub>				
2	Subwencya rządowa . . . . .	10.000	—				
3	„ krajowa . . . . .	10.000	—				
4	„ „ na utrzymanie Inspektora	2.000	—				
5	„ rządowa na wydawn. broszur o mleczarstwie . . . . .	315	80				
6	Subwencya rządowa na tuberkuling . . . . .	500	—				
7	Zwroty za sprzedane buhaje . . . . .	496	25				
8	Dopłata 25 <sup>0</sup> / <sub>10</sub> za otrzymane obory zarodowe	387	47				
9	Zwroty za zwinięte obory zarodowe . . . . .	560	—				
10	Zaliczki i zwroty na zakupienie bydła fry- zyjskiego . . . . .	1.912	58				
11	Zwroty za druki . . . . .	25	81				
12	Różne dochody . . . . .	127	11				
13	Zakładanie obór zarodowych czerw. bydła polskiego i cielęciarni . . . . .			3.116	52		
14	Zakupno 1 buh. i 3 krów do zarod. obór fryz.			1.425	52		
15	Koszta zakupna bydła fryzyjskiego . . . . .			571	93		
16	Zakupno bydła fryz. do obór prywatnych . . . . .			3.343	—		
17	Transport bydła fryzyjskiego . . . . .			556	80		
18	Zakładanie obór półkrwi . . . . .			2.405	38		
19	Na zakładanie stacyi buhai dla Towarzystw rolniczych okręgowych . . . . .			8.600	—		
20	Na premiowanie bydła włościańskiego . . . . .			4.744	02		
21	Szczepienie tuberkuliną . . . . .			495	92		
22	Wydawnictwo broszur popularnych:						
	a) Dr. Stefczyka . . . . .			315	80		
	b) Prof. Szybińskiego . . . . .			357	42		
23	Pensye urzędników, koszta podróży i dyety			3.844	31		
24	Wydatki administracyjne . . . . .			176	68		
25	Zwrot funduszowi administracyjnemu . . . . .			500	—		
26	Asekuracye obór zarodowych . . . . .			85	87		
27	Druki i litografie . . . . .			201	53		
28	Towarzystwo hodowców czerw. bydła pol- skiego . . . . .			750	—		
29	Wydatki różne . . . . .			603	33		
30	Pokrycie niedoboru funduszu na podniesie- nie chowu bydła w Nowotarszczyźnie.			111	20		
		50.184	31 <sup>1</sup> / <sub>2</sub>	32.105	23	18.079	08 <sup>1</sup> / <sub>2</sub>

## Sprawozdanie rachunkowe

Komitetu c. k. Towarzystwa gospodarskiego z użycia subwencji państwowej i krajowej na podniesienie chowu bydła za rok 1898.

### P r z y c h ó d.

1. Pobrane subwencye za rok 1898:

a) na cele ogólne:

1. z funduszków państwowych . . . . .	20.000 zł. — ct.	
2. „ „ krajowych . . . . .	<u>20.000 „ — „</u>	40.000 zł. — ct.

b) na utrzymanie Instruktora:

1. z funduszków krajowych . . . . .	2.000 „ — „
-------------------------------------	-------------

c) na wydawnictwo dzieła „o rasach bydła w Galicyi“:

1. z funduszków państwowych . . . . .	480 „ — „
2. Pobrano za buhaje z rubr. obór zarodowych pełnej i pół krwi . . . . .	876 „ 83 „
3. Pobrano za sprzedane buhaje:	
a) ze stacyi gminnych . . . . .	278 zł. 20 ct.
b) „ „ subwencyjnych . . . . .	<u>9.191 „ 79 „</u>
4. Pobrano zwrot za księgi rodowodowe i różne pomniejsze . . . . .	31 „ — „
Suma przychodu . . . . .	52.857 zł. 82 ct.

### R o z c h ó d.

1. Na dalsze zakładanie i uzupełnienie subw. obór zarodowych:

a) pełnej krwi . . . . .	5.060 zł. 67 ct.	
b) pół krwi . . . . .	<u>3.932 „ 06 „</u>	8.992 zł. 73 ct.
2. Na dalsze usiłowanie uszlachetnienia bydła nizinnego rasy krajowej . . . . .	336 „ 66 „	
3. Na zakupno krów r. poprawnej dla wzorowych właścicieli m. własności . . . . .	2.007 „ 47 „	
4. Na zakupno buhajów:		
a) na stacye gminne . . . . .	1.646 zł. 19 ct.	
b) „ „ subwencyjne . . . . .	<u>13.066 „ 07 „</u>	
5. Na utrzymanie stacyi buhajów dla użytku włościan:		
a) reszta za rok 1896/97 . . . . .	300 zł. — ct.	
b) za rok 1897/98 . . . . .	<u>13.677 „ — „</u>	
		13.977 „ — „

6. Na wychów młodzieży na połoninach (czynsz dzierżawny za połoninę i różne)	209 zł. 27 ct.
7. Na premiowanie bydła włościańskiego na wystawach przeglądowych	3.008 " 17 "
8. Na premiowanie wzorowych stajen włościańskich	150 " — "
9. Na wydawnictwo dzieła o rasach bydła w Galicyi	400 " — "
10. Na utrzymanie Instruktora hodowli bydła	2.000 " — "
11. Na koszta kontroli i administracji:	
a) płace etatowe, dyurna i remuneracye.	4.835 zł. — ct.
b) najem lokalu, opał i oświetlenie	760 " 35 "
c) druki i potrzeby kancelaryjne	209 " 84 "
d) koszta podróży i diety	1.973 " 98 "
e) portorya, stemple i różne	300 " 07 "
	<u>8.079 " 24 "</u>
Razem w rozchodzie	53.872 zł. 80 ct
12. Do rozchodu przeniesiony niedobór według rachunku z r. 1897	<u>1.510 " 92 "</u>
Suma rozchodu	55.383 zł. 72 ct.
Potraciwszy sumę przychodu	<u>52.857 " 82 "</u>
Niedobór z końcem roku 1898	2.525 zł. 90 ct.



## Walka z gruźlicą u bydła rogatego w Galicyi.

Już oddawna nie jest wcale tajemnicą, że z pośród wszystkich chorób ludzkich do śmiertelnego zejścia prowadzących najgroźniejszą jest gruźlica, która obejmuje wedle dat statystycznych największy procent śmiertelnych wypadków, nie licząc już wypadków przewlekłych stanów upośledzenia fizycznego a nawet i umysłowego na tle gruźliczym, czyniącego miliony jednostek niezdolnymi do wydatnej dla społeczeństwa pracy. — Ani ospa, ani tyfus i szkarlatyna, ani cholera i dżuma, nie szerzą w rodzie ludzkim takiego spustoszenia, jak właśnie gruźlica, która w danym okresie czasu, daleko więcej ofiar z pośród nas wrywa, a co gorsza daleko więcej charaktw i kalectw powoduje, aniżeli którakolwiek z wyż wymienionych chorób. Mimo tego wybuch którejkolwiek z nich budzi w nas daleko więcej obaw i skłania do energiczniejszych zabiegów sanitarno-policyjnych, aniżeli gruźlica. Brak koniecznej odporności, brak energii w zwalczaniu gruźlicy u ludzi ma źródło swoje w naturze samej choroby oraz jej przebiegu.

Naturalnem następstwem tej obecnie słabej odporności rodu ludzkiego w walce z gruźlicą jest ogromne jej rozszerzenie się nie tylko u ludzi ale i u zwierząt, że dziś mimo wielkich wysiłków, stłumienie jej jest tak bardzo utrudnionem. Walka z gruźlicą musi się ograniczyć tylko do skutecznego oporu przeciw jej rozszerzaniu się i przeszkadzaniu tworzenia nowych ognisk chorobowych. Mimo tego wymaga ona nie tylko wzniecenia prawdziwego zapału i wytrwałości we wszystkich warstwach społeczeństwa, ale także pilnej czujności i rozważnego kierownictwa ze strony władz rządowych wszystkich państw cywilizowanych. Wymaga dalej walka ta wielkich ofiar ze strony wszystkich, którym w myśl naturalnego prawa na podtrzymaniu sił żywotnych i egzystencji rodu ludzkiego w przyszłości zależy.

Zachodnia Europa już dosyć dawno ocknęła się z tej apatyj w obec gruźlicy i rozpoczęła z nią walkę odporną, która mimo szybkiego rozwoju nauk przyrodniczych, mimo pomnikowych wynalazków i odkryć w dziedzinie medycyny i higieny ludzkiej, podających coraz to nową broń do zwalczania chorób zakaźnych, nie jest w stanie powstrzymać jej nawału. Zwalczanie i powstrzymywanie rozwoju gruźlicy za pomocą rozmaitych zabiegów leczniczych w organizmach jednostek, zakładanie osobnych uzdrowisk dla chorych na gruźlicę, zmiana miejsca ich pobytu i sposobu życia i t. p. prowadzą wprawdzie nie raz do ograniczenia rozwoju choroby lub powstrzymania jej szybkiego postępu w pojedynczych organizmach, są jednak w ogólnej akcji ratunkowej niestety tylko gaszeniem pojedynczych drobnych iskiełek wśród morza płomieni.

Aby zatem powstrzymać skutecznie zozszerzanie się gruźlicy i ratować ród ludzki od jej rujnujących wpływów, należy akcję obronną rozwinać równocześnie i z jednakołą energią na wszystkich polach t. j. nietylko zwalczać gruźlicę w osobnikach ludzkich leczeniem chorych i ochroną zdrowych osób, ale zwalczać ją u zwierząt, od których ludzie przez spożywanie ich mleka i mięsa lub pozostawanie z niemi w styczności mogą się łatwo gruźlicą zarażać. Zwalczanie gruźlicy u tych zwierząt jest tem więcej uzasadnione,

że tożsamość zarazka we wszystkich formach chorobowych gruźlicy u ludzi, zwierząt i ptaków została na podstawie ścisłych badań naukowo i praktycznie stwierdzoną. — Również zostało w drodze experimentalnej i obserwacyjnej stwierdzonem, że gruźlica zwierząt i ptaków, w jakiegokolwiek formie u nich istnieje, przenosi się w drodze naturalnej na ludzi, powodując proces gruźliczy w takich samych lub odmiennych przejawach chorobowych.

Najniebezpieczniejszym ogniskiem zarazy jest jednak dla nas bydło rogate, którego mlekiem i mięsem żywią się niemal wszyscy ludzie, zwłaszcza w strefie umiarkowanej. Nic więc dziwnego, że choroba ta pomnażając szybko ogniska chorobowe w organizmach bydła rogatego, powoduje pośrednio wzmaganie się swoje w organizmach ludzkich. Zarażanie się ludzi od bydła gruźlicą następuje czasem przez spożywanie mięsa nienależycie ugotowanego lub upieczonego pochodzącego ze sztuk tą chorobą dotkniętych a w największej liczbie wypadków przez spożywanie mleka surowego od krów chorych, zwłaszcza gruźlicą wymion dotkniętych. Najradsze są wypadki zarażania się ludzi od bydła chorych przez stykanie się i przebywanie z niemi n. p. przy obsłudze ich w stajniach.

Gruźlica u bydła nietylko jest zdolną drogami wyżej wskazanemi przenosić się do organizmów ludzkich, ale z tem większą łatwością przesiedla się także z chorych sztuk na zdrowe w tej samej stajni przebywające. Zwykłym przenośnikiem zarazków chorobotwórczych z bydła chorego do zdrowego bywa pasza zanieczyszczona śliną, śluzem, moczem, kałem i t. p. jest bowiem naukowo stwierdzonem, że z wszystkiemi wydzielinami zwierzęcia chorego mogą się zakaźniki na zewnątrz wydobywać. Pewnik ten wyjaśnia nam dość częste w większych oborach zjawisko zarażania się najpierw sztuk takich, które z jednej lub drugiej strony obok sztuki chorej stoją i z nią razem tę samą paszę ze żłobu jedzą. Fakt ten został zresztą stwierdzony licznemi doświadczeniami. Drugą drogą, na jakiej zarażanie się gruźlicą od bydła następuje, jest powietrze przez bydło chore wytchnięte i bezpośrednio przez bydło zdrowe, obok a zwłaszcza blisko naprzeciw stojące, przy wdechu do płuc wprowadzone. Liczne przykłady zarażania się tą drogą były obserwowane. Najczęstszą jednak drogą, po której zarodki choroby przenoszą się z jednej sztuki w drugą, jest mleko ssane przez cielęta z wymion krów gruźliczych a zwłaszcza takich, u których choroba obrała sobie siedlisko w gruczołach mlekowych. Skutki karmienia cieląt mlekiem chorych matek można obserwować w każdej większej oborze, gdzie zwykle gruźlicę stwierdza się u kilku sztuk do jednego rodu należących. Wreszcie zarażanie się wzajemne u bydła gruźlicą następuje przez lizanie się a zwłaszcza łączenie płciowe sztuk zdrowych z chorem.

Groźnym roznosicielem gruźlicy nietylko między zwierzętami ale i między ludźmi stały się w ostatnich czasach coraz liczniej organizowane mleczarnie spółkowe, które wprawdzie członkom swym zapewniają rentowniejszy zbyt mleka, stały się jednak niebezpiecznemi ogniskami, z których się nie tylko gruźlica ale i inne choroby zaraźliwe jak n. p. zaraza pyska i racie szerzą z niesłychaną szybkością. Mleczarnie takie odbierają codziennie od bardzo wielu producentów nieraz z kilku sąsiednich miejscowości mleko surowe do przeróbki na masło; pozostałe mleko chude razem zmieszane rozdzielają w odpowiednim stosunku między dostawców, którzy takowe do domów swych zabierają na użytek własny, na karmienie cieląt i świń, którym takowe w stanie surowym do picia podają a często i sami z rodziną surowe piją. Przy takim zlewaniu mleka razem z kilkudziesięciu a nawet kilkuset zagród pochodzącego, do całej jego masy dostaje się na pewne mleko od krów gruźliczych zawierające mnóstwo prątków gruźliczych, które z mlekiem chudem bywają codziennie roznoszone do wszystkich zagród do spółki należących, gdzie z łatwością ludzi i cały inwentarz takim mlekiem karmiony zarażać mogą. W Niemczech, gdzie mnóstwo takich mleczarni spółkowych istnieje, sprawdzono bardzo wiele przypadków, w których owe mleczarnie stały się groźnymi rozsądnikami gruźlicy oraz zarazy pyska i racie we wszystkich miejscowościach do spółki należących. Kongres międzynarodowy weterynarski, który tego roku obradował w Baden-Baden dwukrotnie, zastanawiał się nad tą sprawą i powziął uchwałę: »Doradzać rządowi wszystkich państw, aby w drodze ustawodawczej rozciągnęły ścisły dozór nad mleczarniami spółkowemi i dozwoliły z tychże wydawać mleko chude oraz wszelkie odpadki mleczarskie tylko sterylizowane».

Zmiana stosunków agrarnych w ostatnich dziesiątkach lat a w ślad za nią zmiana dawnego systemu gospodarki rolnej, która z konieczności musiała się oprzeć na



chowcie zwierząt gospodarskich użytkowych a w pierwszej linii bydła rogatego, postęp hodowli tegoż, w wielu krajach dzwiganej z gorączkową szybkością, zrobiły formalny przewrót w sposobie i warunkach utrzymywania bydła rogatego. Zmiany te aczkolwiek przyczyniły się znacznie do podtrzymania rentowności gospodarstw rolnych, dla których rzecz można, stały się jedyną deską ratunku w obec powodzi konkurencyjnej z zamorza idącej, z drugiej jednak strony wynika z tego zmiana chowu swobodnego pastwiskowego na chów stajenny a w ślad za tem zmiana warunków higienicznych, dalej zmiana sposobu karmienia bydła zamiast paszami naturalnymi, rozmaitymi odpadkami z produktów rolniczo-fabrycznych, uczyniły organizm bydła mniej odpornym na szkodliwe wpływy zewnętrzne, ułatwiając rozwielenie się w nim gruźlicy.

Zmiany te w gospodarstwach rolnych zaprowadzono najpierw w krajach zachodnio-środkowej Europy, to też tam właśnie najpierw zaczęła się szerzyć na dobre gruźlica między bydłem i czynić największe spustoszenia. Stamtąd dopiero rozszerzyła się na bydlę w innych krajach Europy, nie szczędząc nawet krajów Alpejskich, posiadających korzystniejsze warunki hodowlane i bardziej higieniczne od krajów nizinnych północnego zachodu. Stamtąd wreszcie rozszerzyła się i w naszym kraju, przywlekana najpierw z bydłem importowanym z krajów nizinnych a później z bydłem alpejskiem. — W ostatnich czasach gruźlica u bydła w Galicyi, w obec przyjaznych warunków w zmienionym i u nas systemie gospodarki rolnej, rzadko gdzie zrównoważonym zapewnieniem bydłu koniecznych warunków higienicznych, rozszerzyła się tak samo jak w krajach zachodnich Europy — a to tem łatwiej, że nie wstępując w ich ślady, dotychczas prawie nic jeszcze nie postanowiliśmy w sprawie podjęcia skutecznej walki z gruźlicą u bydła.

Jakie rozpowszechnienie przybrała gruźlica u bydła rogatego w niektórych państwach europejskich, wyjaśniają daty statystyczne z okresu 1887—1897 zebrane i ogłoszone przez prof. Banga, naczelnego weterynarza królestwa Duńskiego, na kongresie międzynarodowym gruźliczym w Paryżu w r. 1898. Daty te wskazują procentowy stosunek ilości sztuk bydła, tuberkulicznego do ogólnej liczby bydła rzezi poddanego. Ponieważ dat takich mogły dostarczyć tylko należycie zorganizowane rzezalnie zostające pod fachowym dozorem weterynarskim, w których biją na rzeź zazwyczaj sztuki lepsze a zatem i rzadziej gruźlicą dotknięte, przeto cyfry poniżej podane nie mieszczą w sobie tych sztuk gruźliczych, które w tym czasie zostały zabite w rzezalniach mniejszych pod dozorem prostych oglądaczy nie prowadzących w tym kierunku ewidencji, lub nawet zostały zabite pokątnie bez żadnych oględzin. Gdyby można mieć pewne daty w tym kierunku ze wszystkich małomiasteczkowych i wiejskich rzezalni, natenczas procent istotnie gruźliczego bydła okazałby się daleko większy. Mimo tego daty zestawione przez prof. Banga wystarczają do nabrania smutnego przekonania, że gruźlica stała się u bydła rogatego chorobą powszechną i tak się rozszerzyła we wszystkich krajach, że już nie o jej wyąpieniu ale przynajmniej o jej powstrzymaniu radzić należy. Wedle komunikatu prof. Banga jest sztuk gruźliczych w Niemczech 3·7—57·5%; w Austrii 1·3—18·6%; w Danii 25·3—29·6%; w Szwajcaryi 12·0—14·0%; we Francyi 9·0—10·0%; w Hollandyi 4·5—9·0%; w Anglii 10·6—22·4%.

Daty dotyczące sprawdzanej w naszym kraju gruźlicy są bardzo niedokładne i przyjąć można na pewne, że najwyżej połowa przypadków figuruje w urzędowych sprawozdaniach zestawianych na podstawie relacji tylko takich gmin, gdzie weterynarze, jako kompetentni znawcy, dozór w rzezalniach i oględziny mięsa wykonują. W rzezalniach wiejskich, gdzie wykonują oględziny zwykle za mało uzdojnieni a często niesumienni oglądacze, gdzie bije się na rzeź sztuki chude, między którymi największy procent dotkniętych gruźlicą bywa, choroba ta jest bądź nieświadomie bądź rozmyślnie przeoczana i w sprawozdaniach rocznych nie wykazywana. Zaś o przypadkach sprawdzania gruźlicy u bydła żywego, utrzymywanego w gospodarstwach jako bydło dojne lub robocze jak dotąd, nie może być mowy, bo sztuki takie, choć nieraz podejrzywane przez właścicieli, trzymane bywają tak długo, jak długo jako tako się doją lub pracują, a potem bywają wiejskim rzeźnikom sprzedawane lub dobijane na użytek domowy nieraz w końcowym okresie choroby.

Mimo tych nieprzyjaznych okoliczności utrudniających oznaczenie ściślejszych rozmiarów gruźlicy u bydła rogatego w Galicyi, na podstawie zwyż wspomnianych dat i także niezbyt pewnych wieści o wynikach szczepień tuberkuliny dokonywanych w ostatnim roku tu i ówdzie przez weterynarzy wreszcie wyniki szczepień tuberkuliną wykonanych przezemnie w kilku oborach większych pozwalają mi w przybliżeniu ozna-



czyć ilość bydła gruźliczego w Galicyi na 10%—35%, nie biorąc w rachubę pojedynczych obór, w których procent ten jest nawet większy.

Już sama świadomość tego stopnia rozszerzenia się gruźlicy u bydła w naszym kraju powinna być wskazówką, że walki z nią opóźnić nie można. — Chociaż bowiem istnieją na zachodzie kraje, w których choroba ta u bydła przybrała jeszcze większe, jak w naszym, rozmiary, mimo tego pamiętać o tem wypada, że tam już dawno walkę tę podjęto i prowadzi się systematycznie przy zastosowaniu bardzo kosztownych i ciągle ulepszanych środków.

Świadomi możliwości rozpoczęcia skutecznej walki z gruźlicą u bydła w Galicyi, tem raźniej zabrać się do niej powinniśmy, bogaci w doświadczenia, jakie ludzie nauki i niez mordowanej pracy przy pomocy wielkiej ofiarności rządów a nawet jednostek zebrali i dla dobra rodu ludzkiego ogłosili.

Już przed kilku laty odzywały się w kraju pojedyncze głosy o potrzebie zapobiegania szerzeniu się gruźlicy u bydła rogatego. Przedłożony przezemnie w roku 1897 Wys. Wydziałowi krajowemu memoriał *»O potrzebie zapobiegania szerzeniu się gruźlicy u bydła rogatego w naszym kraju«* wraz z dołączonym do tegoż sprawozdaniem Dra Józefa Szpilmana z szóstego międzynarodowego kongresu weterynarskiego w Bernie szwajc. dostarczyły Wydziałowi krajowemu realnych podstaw do zajęcia się tą sprawą, a zarazem materyałów do urzędowego jej traktowania. Sprawę tę Wydział krajowy odstąpił krajowej komisji dla spraw rolniczych do zbadania. Na podstawie obszernego referatu i kilkurazowych obrad, ochwaliła komisja doradzać Wydziałowi krajowemu, aby tak ważnej, a na czasie poruszonej sprawy z oka nie spuszczał i do tego dążył, by grożące niebezpieczeństwo dla postępu hodowli w kraju powstrzymać przez odpowiednie starania przedsiębrane wspólnie z Wysokim Rządem.

Wydział krajowy postępując za poszczególnymi wnioskami kraj. komisji dla spraw rolniczych postanowił:

1. »Poczynić starania, by Wys. Rząd w drodze ustawodawczej przez wydanie osobnej ustawy o tłumieniu i zapobieganiu zarazy gruźlicy u bydła rogatego przyszedł krajom koronnym Monarchii ze skuteczną pomocą i zapobiegł materyalnej ruinie gospodarstw rolnych, dziś głównie na chowie bydła opartych, jaką żadnymi środkami nic nie powstrzyma, a coraz bardziej rozszerzająca się gruźlica u bydła w niedalekiej przyszłości spowodować może“.

2. »Wyjednać u Wys. Rządu na teraz, zanim wspomniana wyżej ustawa wydana i w życie wprowadzona zostanie, wydatne zasiłki dla obu c. k. krajowych Towarzystw rolniczych do przeprowadzania badań w całym kraju za pomocą próbnego szczepienia bydła tuberkuliną, szczególnie w wszystkich oborach zarodowych w kraju subwencyonowanych i w oborach prywatnych tych właścicieli, którzy o to prosić będą“.

Wydział krajowy ze swej strony postanowił akcyi tej przyjąć z pomocą w ten sposób, że do wykonania owych szczepień i zarządzenia na podstawie wyników tychże odpowiednich środków zaradczych, będzie delegował na koszt własny swego weterynarza krajowego do wszystkich miejscowości w kraju, w których Towarzystwa rolnicze akcyę tę przedsięwzięć postanowią.

Odnosnie do powyższej swej uchwały odniósł się Wydział krajowy do c. k. Namiestnictwa z prośbą, ażeby popierając jego w tym kierunku usiłowania, zechciało wyjednać u c. k. Rządu:

1. Uregulowanie w drodze ustawodawczej skutecznego tępienia gruźlicy u bydła rogatego i zapobieganie rozszerzaniu się tejże jako choroby stadnej.

2. Udzielenie jeszcze w bieżącym roku i w latach następnych wydatnych zasiłków z funduszków państwowych obu krajowym c. k. Towarzystwom rolniczym na próbne szczepienia bydła rogatego w kraju tuberkuliną a to w celu

a) zbadania, w jakich rozmiarach gruźlica między naszym bydłem się szerzy,

b) tymczasowego zapobiegania jej rozszerzaniu się w tych oborach, gdzie ona sprawdzoną zostanie przez zastosowanie odpowiednich środków higienicznych i hodowlanych.

Wydział krajowy przedłożył Wys. Sejmowi na ostatniej sesji sejmowej sprawozdanie w tej sprawie w brzmieniu zwyż przytoczonym, który na wniosek sejmowej komisji gospodarstwa krajowego powziął dnia 24. stycznia 1898 r. następującą uchwałę:

„Sejm poleca Wydziałowi krajowemu, aby sprawę szczepienia bydła tuberkuliną ze względu na jej doniosłość w kierunku podniesienia hodowli zbadał i odnośnie wnioski Sejmowi na najbliższej sesji przedłożył».

Wykonując powyższe polecenie Wydział krajowy udał się ponownie z prośbą do c. k. Namiestnictwa odezwą z dnia 14 marca 1898, L. 76.952 o wyjednanie u c. k. Ministerstwa rolnictwa wydatnych na ten cel subwencji rządowych dla obu galic. Towarzystw rolniczych.

Częściowe załatwienie sprawy subwencji rządowych na szczepienie bydła tuberkuliną nastąpiło dopiero niedawno, gdyż c. k. Namiestnictwo we Lwowie odezwą z dnia 30. września 1899, l. 87.328 zawiadomiło Wydział krajowy, że c. k. Ministerstwo rolnictwa reskryptem z dnia 22. sierpnia 1899 l. 3.213, oznajmiło, że z zastrzeżeniem finansowego współdziałania Wydziału krajowego jest gotowe udzielić subwencji kilku tysięcy zł. na przeprowadzenie szczepienia tuberkuliną w oborach zarodowych pełnej krwi i półkrwi pozostających pod kierunkiem Towarzystw gospodarskich we Lwowie i Krakowie (łącznie z prywatną własnością innego bydła hodowlanego właścicieli obór zarodowych).

C. k. Ministerstwo rolnictwa w powołanym reskrypcie czyni z swej strony liczne zastrzeżenia, od których wypełnienia czyni zawisłem udzielenie subwencji na teraz i lata następne.

Z powyższego wynika, że podjęcie prawidłowej walki z gruźlicą u bydła w Galicyi opóźniają różne trudności w uzyskaniu na ten cel potrzebnych funduszków. Wprawdzie zarówno oba c. k. Towarzystwa gospodarskie krajowe jak i Wydział krajowy zrobili w ciągu ostatnich 2 lat niejedno dla podtrzymania raz rozpoczętej akcji, mimo tego wszystko to, co dotychczas w tej sprawie zrobiono, jest stosunkowo do tego, co by się przy odpowiednich funduszach zrobić dało, bardzo jeszcze mało.

C. k. Towarzystwo rolnicze w Krakowie, rozpoczęło w roku 1897 próbne szczepienia tuberkuliną w oborach zarodowych w zachodniej części kraju. Przeprowadzenia tego próbnego szczepienia tuberkuliną podjął się prof. Bujwid. Przeprowadzono szczepienia w trzech oborach — w Przyborowie, Grojcu i Klimkówce. Bydło kraj. rasy czerwonej polskiej wykazało bezwarunkowo najmniejszy procent sztuk reagujących, bo podczas gdy w oborach rasy rozmaitej reagowało aż 64.6%, to w oborach kraj. czerw. bydła polskiego tylko 17.42% sztuk szczepionych.

W roku 1898 c. k. Towarzystwo rolnicze w Krakowie uzyskawszy podobnie jak w roku poprzednim subwencję rządową w kwocie 500 zł. dokonało próbnego szczepienia w 10 oborach zarodowych u 599 sztuk bydła. Sprawozdanie c. k. Towarzystwa rolniczego krakowskiego za ten rok, nie podaje jednak dat, z których można zestawzić procentowo ilość sztuk bydła w każdej oborze, podejrzanych o gruźlicę.

C. k. Towarzystwo gospodarskie we Lwowie nie otrzymało dotychczas na ten cel żadnej subwencji, jednak wpływem swym doprowadziło do tego, że z początkiem r. 1898 dokonano próbnego szczepienia tuberkuliną w dwóch oborach zarodowych pół krwi Simenthal na koszt właścicieli u 90 sztuk bydła. Wynik tych prób spowodował komitet tegoż Towarzystwa do powzięcia uchwały, w myśl której każdy właściciel bydła ubiegający się o prawo założenia obory zarodowej w Galicyi wschodniej, musi wszystkie sztuki w swej oborze poddać próbnemu szczepieniu tuberkuliną na własne koszta.

Prócz tego poczyniło c. k. Towarzystwo gospodarskie lwowskie starania o uzyskanie do własnej dyspozycji subwencji rządowej w kwocie 10.000 zł. na badanie obór zarodowych oraz subwencje coroczne z funduszków krajowych i państwowych po 600 zł. na utrzymanie przy towarzystwie weterynarza, któryby te badania przeprowadzał. Sprawa ta nie jest jeszcze załatwioną.

Wreszcie c. k. Towarzystwo gospodarskie we Lwowie, korzystając z uchwały Wydziału krajowego przyjętej przez Sejm do wiadomości, udawało się w r. b. do Wydziału krajowego z prośbą, o wydelegowanie do kilku obór na koszt krajowy weterynarza krajowego celem zbadania tychże z zastosowaniem szczepienia tuberkuliny. Wobec tego Wydział krajowy delegował mię w ciągu r. 1899, o ile moje inne zajęcia służbowe pozwalały, do badania obór zarodowych wskazanych przez komitet c. k. Towarzystwa gospodarskiego.

Badanie połączone z próbą tuberkulinową wykonałem w 6 oborach t. j. w jednej prywatnej i w 5 oborach zarodowych. Prócz tego mam polecane jeszcze w ciągu miesiąca grudnia b. r. zbadać dwie większe obory.



Zanim podam ogólny wynik badania każdej obory osobno i<sup>3</sup> oznaczę procentowo ilość sztuk, które uznałem za chore, podejrzone i lekko podejrzone, przedstawiam opis wszystkich czynności, z jakimi łączy się badanie i szczepienie każdej obory. Jako przykład biorę opis czynności dokonanych w oborze F.

Obora F. składa się z 46 sztuk bydła rogatego rasy Simenthal pełnej krwi tj. z 27 krów, 16 jałówek 2 buchajków i 1 byczka, nie licząc cieląt niżej 5 miesięcy, których teraz nie badałem i nie szczepiłem. Badanie i szczepienie obory tej trwało od poniedziałku do soboty.

W poniedziałek po południu przybywszy, na miejsce, zrobiłem przegląd i spis wszystkich sztuk do badania przeznaczonych w takim porządku, w jakim stoją w stajni a podzieliwszy całą ilość sztuk na 3 partye I=15 sztuk, II=15 sztuk, III=16 sztuk, przygotowałem trzy tabelki badania, do których powciągałem z księgi zarodowej Nr. nazwę, wiek i rodzaj każdej sztuki.

We wtorek rano o godzinie 6 $\frac{1}{2}$  rozpoczęło się właściwe badanie i przygotowanie pierwszej partyi do szczepienia przy pomocy 5 ludzi, których używano do pilnowania sztuk, którym termometry założono, i do trzymania tychże podczas klinicznego badania. O godzinie 6 $\frac{1}{2}$  rano założyłem wszystkim 15 sztukom ciepłomierze maxim. poprzednio należycie skontrolowane, wprowadzając każdej sztuce do odbytu cały ciepłomierz tak, że tylko dwie nitki jedwabne, u główki ciepłomierza uwiązane, były widoczne. Po założeniu w ten sposób wszystkich 15 ciepłomierzy ustawiłem pomocników w tyle krów badanych tak, że każdy z nich miał 3 sztuki do pilnowania, przyczem pouczyłem ich, że mają uważać na to, aby natychmiast uchwycić palcami owe nitki, skoro tylko która sztuka podniesie ogon do oddawania kału, z którym zawsze ciepłomierz wypada na podłogę, przyczem albo się tłucze albo ginie w podściółce. Prócz tego pouczyłem każdego pomocnika, w jaki sposób ma ciepłomierz, od upadnięcia na ziemię ochroniony, napowrót do odbytu włożyć natychmiast po oddaniu przez bydlę kału. Założone ciepłomierze pozostawiłem w odbytach przez 15 minut, poczem kazałem wyjmować po jednemu w tym samym porządku, w jakim były założone, wywołując dla uniknięcia pomyłki, numer i nazwę sztuki. Z każdego termometru odczytywałem ilość stopni i zapisywałem w odpowiedniej rubryce na tabelce badania. Każdy termometr po odczytaniu wrzucałem do wody na miednicy, w której pomocnicy je pomyli a po obtarciu przez wstrząsanie słupki rtęciowe w nich poobniżali. Skontrolowane przezemnie ciepłomierze złożono w pudełku do ponownego użycia. W ten sposób o godz. 7 rano miałem zapisaną pierwszą ciepłotę wewnętrzną normalną każdej sztuki z osobna. W taki sam sposób dokonałem mierzenia ciepłoty wewnętrznej u tych samych 15 sztuk w ciągu dnia jeszcze 4 razy t. j. o 10 godz. przed południem o 1-szej i 4 popołudniu i o 7-mej wieczorem.

W ciągu tego samego dnia, w międzyczasach mierzenia ciepłoty wewnętrznej, badałem klinicznie każdą sztukę z osobna. Badanie to obejmowało wycucie pulsu, policzenie oddechów w 1 minucie, dalej opukanie piersi, wysłuchanie właściwych szmerów w płucach podczas wdechu i wydechu wreszcie zbadanie od zewnątrz dostępnych gruczołów limfatycznych i gruczołów mlekowych. Prócz tego w czasie całodziennego pobytu w stajni obserwowałem badane sztuki, aby sprawdzić, o ile czynności życiowe w ich ciele odbywają się prawidłowo. Ważniejsze nieprawidłowości spostrzeżone u pojedynczych sztuk notowałem w odpowiednich rubrykach na tabelce podczas badania.

Wieczorem przygotowałem u owych 15 sztuk miejsca na skórze do szczepienia przez wystrzyżenie sierści na tylnej krawędzi lewej łopatki na powierzchni kilkunastu centymetrów kwadr, i wymyciu tych miejsc ciepłą wodą mydlaną i wytarcie czystym płótnem.

Tego samego dnia wieczór między godziną 9 a 10 przystąpiłem do szczepienia owych 15 sztuk, do którego poczyniłem następujące przygotowania: Do naczynia szklanego z szczelną przykrywką wlałem bulion mięsny wyjałowiony w ilości 45 gr. tj. takiej, jaką każda flaszeczka zawiera, poczem otworzyłem flaszeczkę zawierającą 5 gr. skoncentrowanej tuberkuliny, którą wlałem do owego bulionu, popłukawszy flaszeczkę resztą bulionu we flaszce pozostałą.

W bulionie tuberkulina rozpuszcza się wybornie i po wstrzyknięciu bywa daleko lepiej przez krew z tkanki podskórnej przyswojoną, aniżeli rozpuszczana w wodzie dest.



Z tego powodu używam do rozcieńczania tuberkuliny tylko bulionu. Po dokonaniu tego przykrywam natychmiast naczynie z tuberkuliną a oczyściwszy dokładnie strzykawkę i igiełki roztworem sublimatu, naciągam pełną strzykawkę rozcieńczonej tuberkuliny a regulator na stemple strzykawki ustawiam na podziałce „3“. Teraz przystępuję do krowy, którą pomocnicy trzymają za rogi i podpierają w tyle, wymyłam na skórze jej miejsce do szczepienia przeznaczone watą umoczoną w roztworze sublimatu (1:1000), oczyszczam koniec igiełki nad płomieniem lampki spirytusowej a ująwszy palcami jednej ręki fałd skóry drugą ręką wbijam w tenże igiełkę mniej więcej do połowy długości, aby koniec jej znalazł się w luźnej tkance podskórnej, poczem podaną przez pomocnika strzykawkę wkładam czopkiem w nasadkę tkwiącej w skórze igiełki, którą trzymając palcami jednej ręki, pierwszym palcem ręki drugiej, którą podtrzymuję strzykawkę, spycham tłok tak, aby regulator oparł się o tylny koniec strzykawki. Po tem wyjmuję strzykawkę z igiełki, podaję pomocnikowi do trzymania w położeniu poziomem i wyjmuję ostrożnie igiełkę ze skóry, którą chwilowo na powrót na czop strzykawki zakładam. Przystępując do drugiej sztuki ustawiam regulator na podziałce „6“, obmywam roztworem sublimatu skórę, zdjętą z czopka igiełkę przesuwam nad płomieniem lampki spirytusowej, wbijam w ujęty fałd skóry i wstrzykuję tuberkulinę tak samo jak sztuce pierwszej. Przystępując do trzeciej sztuki ustawiam regulator na podziałce 9 i tak samo wstrzykuję dawkę 3 gramową rozcieńczonej tuberkuliny.

Po zastrzyknięciu trzeciej krowy wracam do stołu, obmywam strzykawkę i igiełkę, regulator zesuwać za podziałkę „10“ naciągam ponownie pełną strzykawkę rozcieńczonej tuberkuliny i szczepię następne 3 sztuki. W ten sposób dokonuję szczepienia 15 sztuk w ciągu 30—45 minut tak, że czynność ta kończy się zwykle o godzinie 10 w nocy. Po zaszczepieniu oczyszczam natychmiast strzykawkę, igiełki i naczynie z tuberkuliny i zostawiam badane sztuki w spokoju do w pół do szóstej godziny rano dnia następnego.

We środę t. j. dnia następnego założyłem ciepłomierze sztukom zaszczepionym o godzinie 5 $\frac{1}{2}$  rano tak że już o godzinie 6 miałem zanotowane ciepłoty wew. wszystkich sztuk 15 tu. Mierzenie to u sztuk do I partii należących odbywało się co dwie godziny t. j. o 6-tej, 8-mej, 10-tej i 12-tej, przedpołudniem i o 2-giej, 4-tej, i 6-tej po południu. Po upływie tego czasu zrobiłem zestawienia najwyższej ciepłoty z dnia tego z ciepłotą średnią i najwyższą (maksim) z dnia poprzedniego i oznaczyłem reakcję u każdej sztuki. W ten sposób badanie partii pierwszej rozpoczęte we wtorek rano ukończyło się we środę wieczór.

Równocześnie jednak z badaniem sztuk należących do partii pierwszej tego dnia rozpoczęło się badanie i mierzenie ciepłoty przed szczepieniem u sztuk 15 należących do partii drugiej zupełnie tak samo, jak to się działo we wtorek z partią pierwszą.

W taki więc sposób dokonałem badania i szczepienia I partii z 15 sztuk złożonej we wtorek i we środę; II partii z 15 sztuk złożonej we środę i we czwartek; wreszcie III partii z 16 sztuk złożonej we czwartek i piątek.

Po przeprowadzeniu takiego badania u wszystkich sztuk do obory F. należących zebrałem wszystkie dane z zapisków poczynionych w tabelkach badania, z wywiadów lub ze zapamiętanych z czasu badania zjawisk i na podstawie tychże w zestawieniu z reakcją sporządziłem tabelkę przedstawiającą „ogólny wynik badania“, w której wymieniłem, które sztuki uważam za chore, które za podejrzone, a które za lekko podejrzone. Udzieleniem rad i wskazówek dotyczących usunięcia sztuk chorych, wybrakowania i wykluczenia od rozplodu sztuk podejrzanых wreszcie wskazaniem sposobów przeprowadzenia dezynfekcji stajni zakończyłem swą czynność w oborze F.

W sposób zwyż opisany dokonałem badania i w innych oborach. Dla lepszego zaś umysłowania tegoż umieszczam wierne odpisy trzech tabelek badania obory F. oraz 6 tabelek przedstawiających ogólny wynik badania 6 obór, które oznaczam literami A, B, C, D, E, F.

Wedle dołączonych tabelek z wynikiem ogólnym w sześciu wykazanych oborach badałem i szczepiłem:

W oborze	A	—	—	buhaje	—	19	krów	—	5	jałówek	—	—	cieląt	=	24	sztuk
"	B	—	1	"	—	40	"	—	11	"	—	11	"	=	63	"
"	C	—	—	"	—	40	"	—	29	"	—	10	"	=	79	"
"	D	—	1	"	—	29	"	—	—	"	—	—	"	=	30	"
"	E	—	1	"	—	24	"	—	10	"	—	—	"	=	35	"
"	F	—	—	"	—	27	"	—	16	"	—	3	"	=	46	"

Razem w 6 oborach: 3 buhaje — 179 krów — 71 jałówek — 24 cieląt =  
ogółem 277 sztuk.

Z 277 sztuk bydła rogatego badanych przezemnie na gruźlicę z zastosowaniem szczepienia tuberkuliny uznałem:

w oborze	A	za chore	4	sztuki	—	za podejrzane	2	sztuki	za lekko podejrz.	2	szt.
"	B	"	12	"	—	"	3	"	"	4	"
"	C	"	8	"	—	"	7	"	"	8	"
"	D	"	5	"	—	"	2	"	"	—	"
"	E	"	2	"	—	"	5	"	"	3	"
"	F	"	6	"	—	"	3	"	"	1	"

Razem w 6 oborach chorych 37 sztuk — podejrzanych 22 sztuk, lekko podejrz. 18 szt.  
ogółem 77 sztuk.

To samo wyrażone w procentach przedstawia się tak:

Obora	A	chorych	16.6	%	—	podejrzanych	8.7	%	—	lekko podejrz.	8.7	%	
"	B	"	19.0	%	—	"	4.76	%	—	"	6.34	%	
"	C	"	10.13	%	—	"	8.86	%	—	"	10.13	%	
"	D	"	16.6	%	—	"	6.6	%	—	"	—	%	
"	E	"	5.71	%	—	"	14.29	%	—	"	8.57	%	
"	F	"	13.0	%	—	"	6.52	%	—	"	2.2	%	
W 6 oborach	chorych	13.35	%			podejrzanych	7.94	%		—	lekko podejrz.	6.51	%

W oborze	A	ogółem chorych i podejrzanych sztuk	8	=	34	%
"	B	"	19	=	30	%
"	C	"	25	=	29.12	%
"	D	"	7	=	23.2	%
"	E	"	10	=	28.57	%
"	F	"	10	=	21.74	%

W 6 oborach ogółem chorych i podejrzanych 27.8%

Nie mam dotychczas jeszcze wiadomości z niektórych obór, w których badanie i szczepienie przeprowadzałem, o ile było uzasadnionem moje rozpoznanie oparte nie tylko na reakcji, ale równocześnie i na badaniu klinicznym. Wedle wiadomości udzielonych mi przez właściciela jednej obory, wszystkie sztuki oznaczone przezemnie jako chore i podejrzane, zostały w ciągu kilku tygodni w miejscu na rzeź sprzedane i wedle twierdzenia tegoż właściciela miały się okazać wszystkie gruźlicą dotknięte, o czym się przekonywał, każąc sobie z każdej sztuki zabitej przynosić do oględzin organa chorobowo zmienione. Między zabitemi sztukami znajdowała się jedna, którą do wybrakowania przeznaczyłem, mimo, że żadnej nie okazała reakcji, jednak znalazłem u niej przy badaniu klinicznym podejrzenie, które stało się tem pewniejsze, gdy podejrzenie to za pomocą badania i reakcji u jej potomstwa i rodzeństwa sprawdziłem. Wedle zdania właściciela sztuka ta po zabiciu okazała się w wysokim stopniu gruźliczą.

W innem miejscu za zgodą właściciela kazałem zabić krowę taką, która okazała najwyższą reakcyę, a badanie kliniczne u niej nie wykazało żadnych podejrzanych objawów. Przy sekcji oraz przy badaniu nerek jedynie, chorobowo zmienionych, okazała się ta krowa zupełnie wolną od podejrzenia o gruźlicę, gdyż przy ścisłych badaniach dokonanych w pracowni patologicznej c. k. Akademii weterynaryi stwierdzono, że owa zresztą niewielkiego znaczenia, choroba nerek, nic wspólnego z gruźlicą nie miała.

Już te dwa ujemne, a sobie wprost przeciwne, wyniki szczepienia tuberkuliny, z których pierwszy jednak naukowo jest zupełnie zrozumiałym, dowodzą, że przy badaniu



bydła na gruźlicę nie można polegać wyłącznie na wyniku szczepienia to jest reakcyi, bo zdarzyć się może, że tam, gdzie ona powinna być wybitną, nie ma jej wcale, lub też pojawi się jako reakcyja typowa u sztuki wolnej zupełnie od gruźlicy. Wprawdzie takie objawy zdarzają się rzadko, mimo tego powinniśmy o nich pamiętać i w następstwie tego rozpoznania tylko na reakcyi nie opierać. Tuberkulina w tej formie, w jakiej ją dziś produkują, jest w każdym razie na teraz najpotężniejszym środkiem próbnym do rozpoznania gruźlicy, a zalety te zostały udowodnione krociowemi doświadczeniami, a naukowo uzasadnione przez badaczy światowej sławy podczas obrad tegorocznych „VII. międzynarodowego kongresu weterynarskiego w Baden-Baden“, które w osobnem sprawozdaniu opisałem.

W obec tego na podstawie doświadczenia przez innych osiągniętego i świeżo we własnej praktyce zrobionego nabrałem tego przekonania, że rozpoznawanie gruźlicy u bydła rogatego może mieć pewne podstawy i przynieść hodowli ogromne korzyści, jeśli opierać się będzie zarówno na sumienniu i umiejętnie przeprowadzonym badaniu klinicznym, jak i na umiejętnie pochwyconej reakcyi. Tylko charakterystyczne objawy chorobowe pochwycone podczas szczegółowego badania klinicznego i całodziennej obserwacyi, wsparte wybitną reakcyą, uprawniają nas do wydania możliwie pewnego orzeczenia, że bydło, które mamy przed sobą, jest dotknięte gruźlicą lub o nią podejrzane.

Sama reakcyja nie może tu być wyrocznią, a to tem więcej, że pochwylenie istotnej różnicy między ciepłotą normalną (średnią i maksymalną) a maksymalną po szczepieniu t. j. do rozpoznania reakcyi jest bardzo trudnem.

U żadnego innego zwierzęcia gospodarskiego, prócz bydłęcia, nie powstają w ciągu dnia tak silne wachania ciepłoty wewnętrznej ciała, to też pochwylenie można u tegoż normalną średnią i normalną najwyższą ciepłotę przez wielokrotne mierzenie w jednostajnych odstępach czasu w ciągu dnia tak, aby natrafić z mierzaniem na rozmaite czynności fizyologiczne, przy których ciepłota wewnętrzna nieco opada lub podnosi się jak n. p.: przy jedzeniu, przy trawieniu, przy żuciu, przy spoczynku i t. d. Najlepsze świadectwo tego dają cyfry w mych tabelkach badania zebrane.

Zdaniem moim powinno się u każdego badanego bydłęcia mierzyć w ciągu 12 godzin przed szczepieniem ciepłotę wewnętrzną co najmniej co 3 godziny t. j. 5 razy, zaś po szczepieniu co 2 godziny t. j. w ciągu 12 godzin 7 razy.

Tymczasem wielu weterynarzy, którzy się rzucili w ostanich dwóch latach do badania bydła rogatego na gruźlicę za pomocą szczepienia tuberkuliny, nie zadaje sobie wcale trudu w pochwyleniu rzeczywistej normalnej ciepłoty przed szczepieniem. Niejeden z nich przybywszy na miejsce, mierzy o jakiegokolwiek porze dnia raz lub dwa razy ciepłotę wewnętrzną u sztuk badanych a cyfry z ciepłomierzy odczytane notuje jako ich ciepłotę normalną. Każdy choć trochę z fizyologią bydłęcia obznajmiony przyzna, że przy takim dorywczem mierzeniu ciepłoty wewnętrznej można w jednej sztuki natrafić na taką, która z całego dnia będzie najniższą, u innej znowu pochwyli się tylko ciepłotę maksymalną. Ani pierwszej ani drugiej nie można uważać za prawdziwą normalną ciepłotę dnia. To też z porównania takich cyfr z cyframi oznaczającymi najwyższą ciepłotę dnia po szczepieniu dadzą różnice cyfrowe takie, które w jednym wypadku każą się do myślenia wybitnej reakcyi tam, gdzie jej istotnie niema, w innym znów otrzymania się rzekomo tak niską reakcyę, że się w rachubę nie bierze. Słyszałem i o takich przypadkach, w których badający dla oszczędzenia sobie czasu i trudu dawał właścicielowi obory przy umowie ciepłomierze i polecił dokonać kilkakrotnego mierzenia ciepłoty przed swem przybyciem. Skoro tylko przybył na miejsce, zaszczepił sztuki, u których ktoś trzeci z polecenia właściciela ciepłotę mierzył. Po upływie kilku godzin rozpoczął sam mierzenie ciepłoty po szczepieniu, które bywało nieraz zaledwie trzykrotne i nie objęło koniecznego 20-godzinnego czasu po dokonaniem szczepienia. Z cyfr tak niepewnych i dorywczco otrzymanych oznaczał reakcyę a wedle nich orzekał o tem, czy ta lub owa sztuka jest chorą lub zdrową.

Takie rzemieślnicze traktowanie czynności, wymagającej naukowej ścisłości i sumiennego wykonania, nietylko nie przyniesie żadnych korzyści, ale owszem licznymi błędami popełnionymi w skutek lekkomyślnego wykonania naraża właścicieli bydła na znaczne a nieusprawiedliwione straty, a samej sprawie szczepienia szkodzi, budząc uprzedzenie i niewiarę.

Po dokładnej rozwadze przychodzimy do tego przekonania, że podjęta akcyja przeciw gruźlicy u bydła rogatego w Galicyi, uchroni hodowlę krajową od upadku tylko



wtenczas, gdy do prowadzenia jej zorganizujemy zastęp ludzi fachowo wykształconych i należytą rutynę w tym kierunku mających. Takich ludzi znajdziemy pewnie między naszymi weterynarzami w kraju.

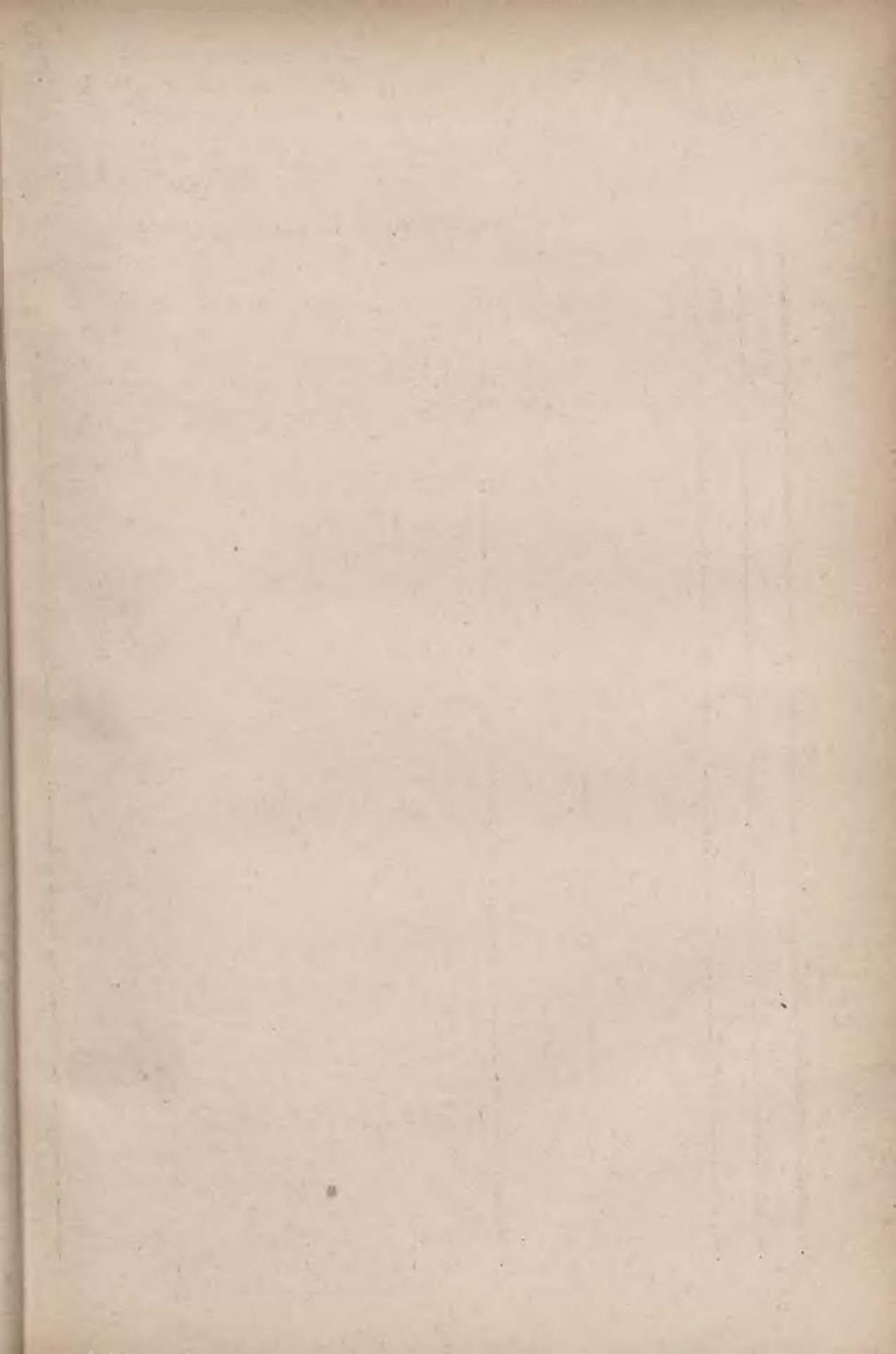
Aby jednak osiągnąć w akcji tej pewne rezultaty i uchronić się już w początku od nieufności w jej powodzenie, należy koniecznie w drodze prawnej usunąć od prowadzenia jej wszystkich niefachowych, powierzając badanie bydła rogatego na gruźlicę i szczepienie tuberkuliną tylko do tego uzdolnionym weterynarzom.

Z powyższego opisu dotychczasowej działalności w sprawie badania gruźlicy u bydła rogatego wynika, że stosunkowo zrobiliśmy w sprawie tejże za mało a w niektórych wypadkach postąpiliśmy niedokładnie i wskutek tego osiągnęliśmy jak dotąd za mało i niepewne wyniki.

Potrzeby rozwinięcia tej akcji na znacznie większe rozmiary przy współudziale c. k. Rządu i kraju udowodniać nie potrzebuję, zaznaczam tu tylko moje zapatrywanie, że walka ta jużto ze względu na stosunki ekonomiczne naszego kraju jużto ze względu na dość znaczne rozszerzenie się gruźlicy u naszego bydła, nie może być prowadzoną w sposób przymusowy t. j. tępienie gruźlicy nie może się odbywać pod presją surowych przepisów w paragrafy osobnej ustawy ujętych, ale winna być prowadzona umiejętnie zgodnie i z należycie obmyślanym planem drogą zachęty przy możliwie najwydatniejszej ofiarności na ten cel państwa i kraju.

Lwów dnia 10. grudnia 1899.

*Teofil Sochaniewicz* w r.  
krajowy nauczyciel weterynaryi.



## Obora F.

# I. Tabelka

i szczepienia tuberkuliną bydła rogatego

L. b.	Nr. obory	Nazwa bydłęcia		B a d a n i e   k l i n i c z n e					
		wiek	rodzaj	puls	od- dech	wypuku	wysłuch	gruczoły lim- fat. i mlek.	
1	1	A . . . . .	10	krowa	48	16	—	kaszle	gruczoły mleko- we zanikłe — jałowa latuje
2	25	Z . . . . .	9	"	56	14	—	—	gruczoły mle- kowe zwyrodnia- łe po zapaleniu
3	—	B . . . . .	8	"	50	22	—	kaszle	—
4	5	G . . . . .	9	"	46	24	—	—	grucz. podszcz. powiększ. twardy
5	7	G . . . . .	8	"	52	16	—	—	—
6	9	J . . . . .	8	"	50	16	lekkie stępie- nie w śred. śred. praw.	—	—
7	10	J . . . . .	7	"	48	38	—	—	—
8	11	K . . . . .	8	"	48	20	—	—	—
9	16	O . . . . .	7	"	54	16	—	—	—
10	17	P . . . . .	8	"	56	18	—	—	—
11	18	Q . . . . .	10	"	58	18	—	—	—
12	21	T . . . . .	9	"	56	16	—	—	grucz. podszcz. pow. twardy
13	22	W . . . . .	8	"	58	20	stępie- nie obustr. śred. śred. i górn.	po prawej stronie tarcie	—
14	24	X . . . . .	8	"	50	20	stępie- nia w śred. średniej prawej	—	—
15	30	G . . . . .	5	"	58	22	—	—	—



## badania

rasy

w

Ciepłota wewnętrzna mierzona przed szczepieniem o godzinie							Ciepłota wewnętrzna mierzona po szczepieniu o godzinie							Reakcja w stosunku do normal.		Uwaga
7	10	1	4	7	średnia	maxim.	6	8	10	12	2	4	6	średniej	maxim.	
38.4	38.5	38.6	38.3	38.3	38.4	38.6	38.6	38.4	38.3	38.5	38.5	38.4	38.4	0.2	—	wybrakowana na opas 2 przez właśc.
38.5	38.9	38.8	39.0	38.6	38.8	39.0	38.8	38.9	38.7	38.6	38.9	38.7	38.7	0.1	—	dtto
38.4	38.5	38.8	38.4	38.5	38.5	38.8	38.7	38.8	38.9	38.7	38.9	38.6	38.3	0.4	0.1	dtto
39.0	39.1	39.2	38.8	38.6	38.9	39.2	38.6	39.0	39.0	39.1	39.4	38.7	38.6	0.5	0.2	
38.8	39.0	39.3	38.9	38.5	38.9	39.3	39.0	39.0	38.9	38.9	39.2	37.6	38.4	0.3	—	
38.9	38.8	38.9	38.9	39.2	38.9	39.2	38.6	38.7	38.8	38.7	39.3	38.4	38.4	0.4	0.1	
39.2	39.0	39.4	38.7	38.9	39.0	39.4	39.1	39.2	39.4	39.1	39.6	38.5	38.2	0.6	0.2	
38.5	38.7	39.1	39.1	39.0	38.9	39.1	38.9	39.0	38.6	38.4	38.8	37.8	37.6	0.1	—	
38.5	38.6	38.9	38.6	38.4	38.6	38.9	38.7	39.0	39.0	39.1	39.4	38.5	38.5	0.8	0.5	
38.9	38.8	39.0	38.6	38.5	38.8	39.0	38.7	38.9	38.9	39.0	39.2	39.1	38.4	0.4	0.2	
38.3	39.0	38.9	38.3	38.4	38.6	39.0	38.5	38.4	38.7	39.0	39.3	38.9	38.5	0.7	0.3	
38.8	39.2	39.4	39.7	39.7	39.4	39.7	39.2	38.8	39.0	38.8	39.3	38.3	38.5	—	—	
38.6	38.5	39.0	38.2	38.0	38.5	39.0	38.7	38.7	38.8	38.9	40.1	39.4	38.7	1.6	1.1	
38.9	39.1	39.5	38.6	38.8	39.0	39.5	39.2	39.1	39.1	39.5	40.2	38.5	38.4	1.2	0.7	
39.0	39.1	39.3	38.7	38.7	38.9	39.3	38.9	38.6	38.9	38.9	39.8	39.1	38.6	0.9	0.5	

## Obora F.

## II. Tabelka

i szczepienia tuberkuliną bydła rogatego

L. b.	Nr. Obory	Nazwa bydłęcia		Badania kliniczne					
				wiek	rodzaj	puls	oddech	wypuk	wysłuch
16	26	Q . . . . .	5	krowa	48	16	—	—	—
17	27	K . . . . .	5	"	50	42	—	oddech za- ost. kaszle	—
18	29	E . . . . .	5	"	52	20	—	—	—
19	31	U . . . . .	4	"	46	36	—	—	—
20	32	B . . . . .	3 <sup>3</sup> / <sub>4</sub>	"	54	18	—	—	—
21	33	J . . . . .	3 <sup>1</sup> / <sub>2</sub>	"	46	20	—	—	promienie (zołna)
22	34	T . . . . .	3 <sup>1</sup> / <sub>2</sub>	"	48	18	step. w śred- niej prawej	—	—
23	35	Ł . . . . .	3 <sup>1</sup> / <sub>2</sub>	"	52	16	—	—	—
24	36	F . . . . .	3 <sup>1</sup> / <sub>2</sub>	"	56	28	stepienie w śred. i tyln. prawej	kaszle	gruczoł limf. w słabiz. pow.
25	37	X . . . . .	3 <sup>1</sup> / <sub>2</sub>	"	60	18	—	—	—
26	38	Q . . . . .	2 <sup>3</sup> / <sub>4</sub>	jałów.	64	22	—	—	—
27	39	T . . . . .	2 <sup>1</sup> / <sub>2</sub>	krowa	48	14	—	—	—
28	40	X . . . . .	2 <sup>1</sup> / <sub>2</sub>	jałów.	50	26	—	—	—
29	41	B . . . . .	2 <sup>1</sup> / <sub>2</sub>	"	56	20	—	—	—
30	42	K . . . . .	2 <sup>1</sup> / <sub>2</sub>	"	54	22	—	—	—

## badania

rasy

w

Ciepłota wewnętrzna mierzona przed szczepieniem o godzinie								Ciepłota wewnętrzna mierzona po szczepieniu o godzinie								Reakcja w stosunku do ciepła normal.		Uwaga
7	10	1	4	7	średnia	maxim.	6	8	10	12	2	4	6	średniej	maxim.			
38·5	38·9	38·2	38·2	38·4	38·5	33·9	38·4	38·7	39·3	39·4	39·3	38·7	38·5	0·9	0·5			
39·0	39·1	39·1	39·0	38·7	39·0	39·1	39·3	39·3	39·3	39·3	39·7	38·3	38·6	0·7	0·6			
38·7	38·7	38·7	38·6	38·5	38·6	38·7	39·4	39·0	39·4	39·2	39·2	38·9	38·5	0·8	0·7			
38·7	38·7	38·8	38·8	39·7	38·9	39·7	38·9	38·8	39·2	38·9	39·2	38·4	38·4	0·3	—			
38·7	38·9	38·8	38·5	38·0	38·6	38·9	38·8	39·2	38·8	38·9	39·0	38·6	38·1	0·6	0·3			
38·6	39·0	38·7	38·7	38·4	38·7	39·0	39·0	39·0	39·1	38·9	39·2	38·3	38·5	0·5	0·2			
38·5	38·9	38·9	38·2	38·4	38·6	38·9	39·1	39·3	38·8	39·1	39·5	38·8	38·5	0·9	0·6			
38·4	38·7	38·9	38·5	38·3	38·6	38·9	38·8	38·9	38·6	38·5	39·0	38·6	38·6	0·4	0·1			
38·7	38·9	38·9	38·6	38·2	38·7	38·9	39·0	39·0	38·8	39·1	39·2	39·4	39·0	0·7	0·5			
38·7	38·8	38·9	38·7	38·3	38·7	38·9	38·8	38·8	38·8	39·1	39·1	38·8	38·7	0·4	0·2			
39·2	39·2	39·6	39·1	39·0	39·2	39·6	39·2	38·9	39·2	39·4	39·5	39·0	38·8	0·3	—			
39·2	38·9	38·8	38·8	38·3	38·8	39·2	38·7	39·3	38·8	39·2	39·5	38·9	38·9	0·7	0·3			
38·8	39·2	39·3	39·0	38·8	39·0	39·3	39·0	39·1	39·3	39·5	39·6	39·4	39·1	0·6	0·3			
38·8	39·3	39·4	39·1	39·1	39·1	39·4	38·9	38·9	38·8	39·1	39·2	39·4	39·1	0·3	—			
38·9	39·1	39·2	39·1	38·9	39·0	39·2	38·9	38·9	39·0	39·4	39·4	39·1	38·8	0·4	0·2			



### III. Tabela

i szczepienia tuberkuliną bydła rogatego

L. b.	Nr. obory	Nazwa bydłęcia		B a d a n i a   k l i n i c z n e					
		wiek	rodzaj	puls	od- dech	wypuk	wysłuch	gruczoły limf. i mlekowe	
31	43	G od Nr. 7	2 <sup>1</sup> / <sub>4</sub>	jałów.	46	16	—	—	—
32	44	E od Nr. 29	2 <sup>1</sup> / <sub>2</sub>	"	50	16	—	—	gruczoły limf. w słab. powięk.
33	45	od Nr. 9	2	"	62	16	—	—	—
34	46	od Nr. 10	1 <sup>1</sup> / <sub>2</sub>	"	48	16	—	—	—
35	47	od Nr. 18	1 <sup>1</sup> / <sub>2</sub>	"	46	20	—	—	—
36	48	od Nr. 5	1 <sup>1</sup> / <sub>2</sub>	"	54	16	—	—	—
37	49	od Nr. 30	1 <sup>1</sup> / <sub>2</sub>	"	46	18	—	—	—
38	50	od Nr. 22	1 <sup>1</sup> / <sub>2</sub>	"	56	16	—	—	—
39	—	od Nr. 24	1 <sup>1</sup> / <sub>4</sub>	"	48	20	stępienie w śred. i górnej prawej	w prawej tarcie wyraźne	—
40	—	od Nr. 34	1 <sup>1</sup> / <sub>4</sub>	"	46	18	—	—	—
41	—	od Nr. 17	1	"	46	18	—	—	—
42	—	od Nr. 9	11 mies.	"	52	18	—	—	—
43	—	od Nr. 5	7 mies.	byczek	58	16	—	—	—
44	19	R . . . . .	8	krowa	46	22	—	—	—
45	—	od Nr. 10	7 mies.	buhajik	48	18	—	—	—
46	—	od Nr. 23	5 mies.	"	52	16	—	—	—

## badania

rasy

W

Ciepłota wewnętrzna mierzona przed szczepieniem o godzinie							Ciepłota wewnętrzna mierzona po szczepieniu o godzinie							Reakcja w stosunku do normal.		Uwaga
7	10	1	4	7	średnia	maxim.	6	8	10	12	2	4	6	średniej	maxim.	
38.8	38.8	38.9	38.8	38.8	38.7	38.9	38.5	38.7	38.7	38.9	39.1	38.8	38.6	0.4	0.2	promienia w grucz. podszcz.
38.6	38.9	39.3	38.9	38.6	38.9	39.3	39.3	39.2	38.9	39.3	39.5	38.9	39.1	0.6	0.2	
38.4	38.6	38.6	38.6	38.7	38.6	38.7	38.9	38.9	38.8	39.1	39.5	38.8	38.5	0.9	0.8	
38.4	38.4	38.5	38.4	38.3	38.4	38.5	38.6	38.6	38.6	38.7	38.8	38.7	38.6	0.4	0.3	
38.5	38.8	38.9	38.8	38.6	38.7	38.9	38.6	38.9	38.8	38.8	38.8	38.5	38.5	0.2	—	
38.3	38.5	38.3	38.6	38.8	38.5	38.8	38.5	39.0	38.7	38.8	39.0	38.7	38.6	0.5	0.2	
38.3	38.6	38.7	38.6	38.4	38.6	38.8	38.6	38.8	38.8	38.9	39.2	38.8	38.5	0.6	0.4	
38.4	39.1	39.0	39.2	38.9	38.9	39.1	38.7	39.0	39.2	39.3	39.4	39.2	38.8	0.5	0.3	
38.4	38.4	38.8	38.9	38.4	38.6	38.9	39.1	39.3	39.1	38.9	39.6	38.8	38.6	1.0	0.7	
39.5	39.5	39.4	39.2	38.7	39.3	39.5	39.4	39.3	39.2	39.3	39.1	38.8	38.5	0.1	—	
39.0	38.8	38.9	39.0	38.9	38.9	39.0	38.9	38.7	38.8	39.1	38.8	38.8	38.6	0.2	0.1	
39.3	38.9	38.9	39.4	38.8	39.1	39.4	39.1	39.1	38.7	39.0	39.0	38.8	38.4	—	—	
39.2	38.8	39.6	39.2	39.3	39.0	39.6	38.9	39.4	39.0	39.2	38.8	39.2	38.7	0.2	—	
38.9	39.2	38.8	39.0	39.0	39.0	39.2	39.2	39.4	39.0	39.3	39.0	39.0	38.8	0.4	0.2	
39.2	39.3	38.8	39.4	39.2	39.2	39.4	39.5	39.8	39.1	39.3	39.8	39.1	39.1	0.6	0.4	
38.9	38.9	39.1	38.7	39.0	38.9	39.1	39.7	39.7	39.2	39.3	39.5	39.3	39.2	0.8	0.6	

## Obora A.

Wynik ogólny badania i szczepienia tuberkuliną bydła rogatego w oborze prywatnej złożonej z 24 sztuk t. j.: 19 krów i 5 jałówek własnej Wgo..... w .....

L. b.	Licz. porz. w tabel. bad.	Nr. obory	Nazwa bydłęcia	rodzaj	wiek	Pochodzenie	Reakcja w stosunku do ciep. nor.		Czy badanie klin. wykazało podejrzenie?	Rozpozna- nie	Wskazanie
							śred.	max			
1	3	-	R . . . . .	krówka	9 l.	Kupiona na jarmarku	1·0	0·8	tak	Chore 16·6%	Wybrakować i usunąć z obory zaraz.
2	16	-	K . . . . .	"	8 l.	dtto	1·3	0·7	tak		
3	15	-	Z . . . . .	"	7 l.	dtto	1·0	0·6	tak		
4	20	-	S . . . . .	jałów.	1½	swego chowu	0·8	0·6	tak		
5	7	-	M . . . . .	krówka	3 l.	dtto	0·7	0·5	tak	Podjejrzone 8·7%	Odosobnić i od przy- chowu wykluczyć.
6	19	-	P . . mł.	"	4 l.	dtto	0·6	0·4	wybit- nie tak		
7	2	-	M . . . . .	"	9 l.	kupna	0·6	0·4	nie	Lekko podejrzone 8·7%	Odosobnić, obserwo- wać i za 1/2 roku badać.
8	18	-	S . . . . .	"	4 l.	dtto	0·6	0·4	nie		

a) Chore na gruźlicę 4 sztuki = 16·6%  
 b) Podejrzone o gruźlicę 2 sztuki = 8·7%  
 c) Lekko podejrzone o gruźlicę 2 sztuki = 8·7% } ogółem 34%



## Obora B.

Wynik ogólny badania i szczepienia tuberkuliną bydła rogatego w oborze zarodowej złożonej z 63 sztuk t. j.: 1 buhaja — 40 krów — 11 jałówek — 11 cieląt rasy .....  
 ..... własnej Wgo ..... w .....

L. b.	Licz. porz. w tabel. bad	Nr. obory	Nazwa bydłęcia	wiek	rodzaj	Reakcja w stosunku do ciep. nor		Czy badanie kin wykazało podejrzenie?	Rozpozna- nie	Wskazanie	Uwaga
						śred	max				
1	30	—	Ł . . . . .	11 l.	krowa	1·9	1·6	tak	Chore na gruźlicę 19%.	Wybrakować, odosobnić i możliwie wnet usunąć z obory.	
2	37	—	B . . . . .	9 "	"	1·7	1·4	tak			
3	15	1	M . . . . .	13 "	"	1·6	1·2	nie			
4	36	—	C . . . . .	10 "	"	1·3	1·1	tak			
5	5	7	R . . . . .	11 "	"	1·5	1·0	tak			
6	29	—	M . . . . .	6 "	"	1·3	0·9	tak			
7	48	—	M . . . . .	8 "	"	1·2	0·9	tak			
8	60	—	Cielę od Nr. 6	1½ "	cielę	1·1	0·9	nie			
9	52	—	P . . . . .	4 "	krowa	1·0	0·9	tak			
10	18	—	K . . . . .	3 "	"	1·2	0·8	nie			
11	1	57	D . . . . .	10 "	"	0·9	0·8	tak			
12	24	—	F . . . . .	3 "	jałów.	1·2	0·7	tak			
13	38	—	Ż . . . . .	8 "	krowa	0·9	0·6	nie	Podejrzone 4·76%	Odosobnić wykluczyć od rozplodu	
14	27	—	Z . . . . .	6 "	"	1·0	0·6	tak			
15	10	6	M . . . . .	7 "	"	0·8	0·5	tak			
16	3	—	K . . . . .	5 "	"	0·7	0·5	nie	Lekko podejrzone 6·34%	Odosobnić, obserwo- wać i za 1/2 roku badać ponownie.	
17	32	—	B . . . . .	6 "	"	0·8	0·4	tak			
18	23	—	J . . . . .	3 "	jałów.	0·6	0·4	tak			
19	9	8	H . . . . .	7 "	krowa	0·8	0·4	nie			

Chorych 12 sztuk = 19%  
 Podejrzanych 3 sztuki = 4·76%  
 Lekko podejrzanych 4 sztuki = 6·34% } 30% ogółem.

## Obora C.

Wynik ogólny badania i szczepienia tuberkuliną bydła rogatego w oborze zarodowej rasy  
 złożonej z 79 sztuk t. j. 40 krów — 29 jałówek — 10 buhajków —  
 własnej Wgo ..... w .....

L. b.	Licz. porz. w tabel. bad.	Nr. obory	Nazwa bydłęcia	wiek	rodzaj	Pochodzenie	Reakcyja w stosunku do ciep. nor.		Czy badanie klin. wykazało podejrzenie?	Rozpozna- nie	Wskazanie
							śred.	max.			
1	74	—	K. ....	26 m.	jałów.	Matka Korcula Nr. 57 jest w oborze, zdrowa	2·1	1·8	tak	Chore 10·13%.	Odosobnić, wykluczyć od rozplodu i możliwie zaraz osunąć z obory.
2	79	—	B. ....	28 m.	„	Matka B. . . Nr. 48 jest w oborze, zdrowa	1·7	1·3	tak		
3	78	—	H. ....	27 m.	„	Matka K. . . sprzed. 7-letnia 1898 r.	0·9	0·8	tak		
4	75	—	H. ....	27 m.	„	Matka H. . . . jest w oborze zdrowa	0·9	0·7	tak		
5	31	66	A. ....	4 l.	krowa	Matka A. . . . Nr. 51 jest w oborze, zdrowa	1·2	1·0	nie		
6	21	p. k.	N. ....	3 l.	„	Matka N. . . . sprzed. jako 7-letn. 1897 r.	0·9	0·7	tak		
7	17	p. k.	H. ....	3 l.	„	Matka H. . . . sprzed. 4-letnia 1897 r.	0·8	0·7	wybit tak		
8	33	65	B. ....	4 l.	„	Matka B. . . . Nr. 3 jest w oborze, zdrowa	0·7	0·7	tak		
9	45	p. k.	od N. . . .	7 m.	buhaj	Matka N. I. Nr. t. 14 jest w oborze, podejrz.	0·8	0·7	nie	Podejrzane 8·86%.	
10	76	—	„ K. . . .	27 m.	jałów.	Matka K. . . . Nr. 17 sprzed. 9-l. 1899 r.	0·7	0·6	tak		
11	72	—	„ Wł. . .	19 m.	„	Matka W. . . . Nr. 60 jest w ob., podejrzana	1·1	0·5	tak		
12	71	p. k.	„ J. . . .	19 m.	„	Matka J. . . . sprzed. na rzeź	0·7	0·5	tak		
13	28	p. k.	R. ....	3 l.	krowa	Matka R. . . . sprzed. 13-l. na rzeź 1897	0·7	0·5	nie	Lekko podejrzane 10·13%.	
14	43	p. k.	od H. . . .	8 m.	buhaj	Matka H. . . . sprzed. 7-letnia	0·8	0·6	nie		
15	38	p. k.	„ N. . . II	2 l.	krowa	Matka N. . . . I. jest w oborze podejrzana	0·5	0·4	tak		
16	49	—	„ D. . . .	6 m.	buhaj	Matka D. . . . Nr. 53 jest w oborze, zdrowa	0·5	0·4	tak	Lekko podejrzane 10·13%.	
17	54	p. k.	„ H. . . .	7 m.	jałów.	Matka H. . . . Nr. tab. bad. 17 jest w ob. pod.	0·6	0·4	nie		
18	57	p. k.	„ H. . . .	8 m.	„	Matka H. . . . Nr. tab. 17 jest w ob., chora	0·6	0·0	tak		
19	26	p. k.	L. ....	3 l.	krowa	Matka L. . . . sprzed 14-l. na rzeź 1897	0·4	0·3	tak		
20	39	—	M. ....	2 l.	„	Matka M. . . . Nr. 24 sprzed. 6-let. 1898	0·5	0·3	tak		
21	3	60	W. ....	4 l.	„	Matka Wł. . . . Nr. 5 sprzed. 9-let. 1895	0·5	0·3	tak		
22	18	p. k.	H. ....	3 l.	„	Matka H. . . . po H. . . . sprzedana	0·6	0·4	nie		
23	14	p. k.	N. .... I	5 l.	„	Matka N. . . . sprzed. jako 7-let. 1897	—	—	tak		

Chorych sztuk 8 = 10·13%  
 Podejrzanych sztuk 7 = 8·86%  
 Lekko podejrzanych sztuk 8 = 10·13% } ogółem 29·12%

Odosobnić, obserwować i za 1/3 roku badać ponownie.

## Obora D.

Wynik ogólny badania i szczepienia tuberkuliną bydła rogatego w oborze zarodowej rasy  
..... złożonej z 30 sztuk, t. j. 1 buhaja i 29 krów własnej

Wgo .....

w .....

L. b.	Licz. porz. w tabel. bad.	Nr. obory	Nazwa bydłęcia	wiek	rodzaj	Pochodzenie	Reakcyja w stosunku do ciep. nor.		Czy badanie klin. wykazało podejrzenie?	Rozpoznanie	Wskazanie
							śred.	max.			
1	21	60	M . . . II	5 l.	krowa	Matka M . . . Nr. 37, jest zdrowa	1·9	1·7	tak	Chore 16·6%	Odosobnić wykluczyć od rozplodu i możliwie zaraz wybrakować.
2	15	50	G . . .	9 "	"	kupiona	1·9	1·2	tak		
3	3	36	M . . .	11 "	"	dto	1·5	1·0	tak		
4	22	61	M . . .	5 "	"	Matka J . . . sprzedana na rzeź	0·9	0·7	tak		
5	16	33	W . . .	8 "	"	kupiona	1·0	0·7	tak		
6	26	65	J . . .	4 "	"	dto	1·0	0·8	nie	Podejrzone 6·6%	Odosobnić i wykluczyć od rozplodu
7	30	69	Ł . . .	6 "	"	z Kamiennej	0·9	0·7	nie		

Chorych sztuk . 5 = 16·6% } ogółem 23·2%  
 Podejranych sztuk 2 = 6·6% }



## Obora E.

Wynik ogólny badania i szczepienia tuberkuliną bydła rogatego w oborze zarodowej rasy  
 ..... złożonej z 33 sztuk, t. j. jednego buhaja, 24 krów,  
 10 jałówek własnej Wgo ..... w .....

L. b.	Licz. porz. w tabel. bad.	Nr. obory	Nazwa bydłęcia	wiek	rodzaj	Pochodzenie	Reakcja w stosunku do ciep. nor.		Czy badanie klin. wykazało podejrzenie?	Rozpoznanie	Wskazanie
							śred.	max.			
1	8	48	L . . .	5 l.	krowa	Matka L . . . sprzedana na opas, jako od dłuższego czasu jałowa	0·9	0·7	tak	Chore 5·71%  Podejrzone 14·29%  Lekko podejrzone 8·57%	Odosobnić, wykluczyć od rozrodu i w najkrótszym czasie usunąć z obory
2	13	53	W . . .	2½ "	"	Matka W... Nr. 32, jest w oborze — zdrowa	0·8	0·5	tak		
3	7	49	W . . . *)	5 l.	"	Matka W... Nr. 27, jest w oborze — zdrowa	1·6	1·3	nie		
4	3	44	J . . .	7 l.	"	Matka J... sprzedana 12-letnia	1·2	1·2	nie		
5	35	—	W . . .	3 l.	buhaj	Matka W... importow., jest w oborze F. chora	1·1	0·8	nie		
6	4	45	W . . .	7 l.	krowa	—	0·6	0·4	tak		
7	17	30	W . . .	10 l.	"	Matka W... sprzedana 12-let.	0·9	0·7	nie		
8	23	42	W . . .	7 l.	"	Matka W... sprzedana na chów w r. 1896	0·9	0·6	nie		
9	1	—	W . . . II	6 l.	"	—	0·8	0·6	nie		
10	15	46	W . . .	2½ l.	"	—	1·0	0·5	nie		

Chore	. . . 2 sztuki	= 5·71%	} ogółem 28·57%
Podejrzone	. . . 5 "	= 14·29%	
Lekko podejrzone	. . . 3 "	= 8·57%	

\*) Zabita na próbę przy szczegółowym badaniu, okazała się wolną od gruźlicy, natomiast dotkniętą chorobą nerek, nic wspólnego z gruźlicą nie mającą.

## Obora F.

Wynik ogólny badania i szczepienia tuberkuliną bydła rogatego w oborze zarodowej rasy  
 złożonej z 46 sztuk, t. j. 27 krów, 16 jałówek, 2 buhajków,  
 1 byczka własnej Wgo w

L. b.	Licz. porz. w tabel. bad.	Nr. obory	Nazwa bydłęcia	wiek	rodzaj	Pochodzenie	Reakcyja w stosunku do ciep. nor.		Czy badanie klin. wykazało podejrzenie?	Rozpoznanie	Wskazanie
							śred.	max.			
1	13	22	W . . .	8 l.	krowa	Importowana z Simentalu	1·6	1·1	tak	Chore 13%	Odosobnić od rozplodu, wykluczyć i możliwie wnet z obory usunąć
2	14	24	X . . .	8 l.	„	dto	1·2	0·7	tak		
3	39	—	od Nr. 24	1 <sup>1</sup> / <sub>4</sub>	jałów.	Matka X... Nr. 24, jest w oborze chora	1·0	0·7	tak		
4	24	36	F . . .	3 <sup>1</sup> / <sub>2</sub>	krowa	Matka F... Nr. 6 sprzedana z powodu schudnięcia	0·7	0·5	wybitnie tak		
5	22	34	T . . .	3 <sup>1</sup> / <sub>2</sub>	„	Matka T... Nr. 21 jest w oborze zdrowa	0·9	0·6	tak		
6	17	27	K . . .	5	„	Matka K... Nr. 11 jest w oborze zdrowa	0·7	0·6	tak		
7	33	45	od Nr. 9	2	jałów.	Matka G... Nr. 9 jest w oborze, nie reagowała	0·9	0·8	nie	Podejrzone 6·52%	Odosobnić, od rozplodu wykluczyć, ewentualnie usunąć z obory
8	46	—	od Nr. 23	5 m.	bycz.	Matka U... Nr. 23 jest w oborze zdrowa	0·8	0·6	nie		
9	18	29	E . . .	5 l.	krowa	—	0·8	0·7	nie	Lekko podejrzone 2%	Odosobnić i badać, ponownie za 1/2 roku
10	15	30	G . . .	5 l.	„	—	0·9	0·5	nie		

Chore sztuk 6	=	13%	}	ogółem 21·74%
Podejrzone sztuk 3	=	6·52%		
Lekko podejrzone sztuk 1	=	2·2%		

