

# DZIENNIK URZĘDOWY

## Generalnej Dyrekcji Poczty i Telegrafów

№ 38.

WARSZAWA, DNIA 26 PAŹDZIERNIKA 1926.

ROK VIII.

T R E Ś Ć: Zarządzenia.

98. Zezwolenie na sprzedaż znaczków dopłaty w urzędach pocztowych.

*Okólniki.*

Lista banków dewizowych.—Pocztowa komunikacja lotnicza w miesiącu października 1926 r.—Zniesienie ograniczeń w sprzedaży pocztowych znaczków lotniczych.—Zmiany w obiegu poczty.—Zmiana nazwy w agencji pocztowej Gieraniony na Gieranony.—Postępowanie w obrocie zagranicznym z listowymi przesyłkami nieopłaconymi lub niedostatecznie opłaconymi.—Zaprowadzenie normalnego czasu zagranicą.—Zniesienie zakazu przywozu niektórych przedmiotów do Grecji.—Nakład druku Nr. 1217.—Sprostowanie.—Wykaz zagubionych względnie skradzionych książeczek wkładek P. K. O., z których wypłaty doraźne są wzbronione.—Rozłozowanie tysiączłotowych premii na książeczki wkładek P. K. O.—Legitymacje i dokumenty unieważnione.—Konkursy.

*Dział urzędowy Dyrekcji Poczty i Tel. w Lwowie, Poznaniu i Bydgoszczy.**Dział nieurzędowy.*

### Zarządzenia.

98

#### Zezwolenie na sprzedaż znaczków dopłaty w urzędach pocztowych.

Celem umożliwienia publiczności kupna pocztowych znaczków dopłaty dla celów filatelistycznych po cenie nominalnej, zezwala się niniejszem na sprzedaż powyższych znaczków w urzędach pocztowych narównie ze znaczkami opłaty. Naczelnicy urzędów mają przeto niezwłocznie zarządzić, aby okienka sprzedaży znaczków pocztowych zaopatrzone zostały w dostateczne ilości znaczków dopłaty, jak również by umieszczono w lokalach urzędów stosowne ogłoszenie o sprzedaży tych znaczków.

Dochód ze sprzedaży znaczków dopłaty należy zaliczać do § 1 p. 2 rozdz. II (dochody).

Zarządzenie niniejsze obowiązuje z dniem ogłoszenia aż do odwołania.



Tem samem znosi się zarządzenia ograniczające sprzedaż znaczków dopłaty osobom prywatnym, umieszczone w Dziennikach urzędowych b. Ministerstwa P. i T. z roku 1919 Nr. 15, str. 11 dz. 10, jako też z roku 1921 Nr. 31, str. 546.

Nr. 1631/IV. z dnia 14 października 1926 r.

— o —

## Okólniki.

### Lista banków dewizowych.

Ministerstwo Skarbu rozporządzeniem z dnia 27 września b. r. Nr. DOP/5918/II nadało następującym bankom prawa banków dewizowych:

#### W a r s z a w a.

1. Bank Angielsko - Polski,
2. „ Dyskontowy Warszawski,
3. „ Francusko - Polski Oddział w Warszawie, Łodzi i Katowicach,
4. „ Gospodarstwa Krajowego,
5. „ Handlowy w Warszawie,
6. „ Dla Handlu zagranicznego,
7. „ Międzynarodowy,
8. Polski Akcyjny Bank Komercyjny,
9. Bank Przemysłowców Polskich,
10. Powszechny Bank Depozytowy,
11. Powszechny Bank Kredytowy,
12. Bank dla Spółdzielni,
13. „ Towarzystw Spółdzielczych,
14. „ Zachodni,
15. „ Ziemiański,
16. „ Zjednoczonych Ziem Polskich,
17. Dom Handlowy St. Natanson i Synowie,
18. Dom Handlowy D. M. Szereszewski,
19. Kasa Kredytowa Kupców i Przemysłowców m. Warszawy Spółka z ogr. odp.
20. Poczтовая Kasa Oszczędności,
21. Powszechny Bank Związkowy w Polsce,

#### Ł ó d ź.

1. Bank Handlowy w Łodzi,
2. „ Handlowo - Przemysłowy,
3. Łódzki Bank Depozytowy,
4. Bank Przemysłowców Łódzkich Sp. z ogr. odp.
5. „ Francusko - Polski oddział w Łodzi.



## K r a k ó w.

1. Bank Małopolski,
2. „ Komerccjalny,
3. Dom Bankowy A. Holcer.

## L w ó w.

1. Polski Bank Przemysłowy,
2. Ziemski Bank Hipoteczny,
3. Ziemski Bank Kredytowy,
4. Bank Unji w Polsce,
5. Akcyjny Bank Hipoteczny.

## P o z n a ń.

1. Bank Cukrownictwa,
2. „ Kwilecki, Potocki i S-ka,
3. Komunalny Bank Kredytowy,
4. Bank Przemysłowców,
5. Poznański Bank dla Handlu i Przemysłu,
6. Poznański Bank dla Ziemian,
7. Bank Związku Spółek Zarobkowych,
8. „ Spółdzielczy Poznań,
9. Polski Bank Handlowy,
10. Bank Poznańskiego Ziemstwa Kredytowego.

## I n o w r o c ł a w.

1. Bank Ludowy Sp. z ogr. odp.

## B y d g o s z c z.

1. Bank M. Stadthagen.

## W i l n o.

1. Wileński Prywatny Bank Handlowy,
2. Dom Bankowy T. Bunimowicz.

## B i e l s k o, Śl. Cieszyński.

1. Śląski Bank Eskontowy,
2. Zakład Kredytowy.

## K a t o w i c e.

1. Bank Śląski,
2. Międzynarodowy Bank Handlowy,
3. Darmstädter und National Bank Oddział.
4. Deutsche Bank Oddział,



5. Direction der Discontogesellschaft Oddział,
6. Dresdner Bank w Katowicach, w Królewskiej Hucie i Tarnowskich Górach,
7. Bank Francusko Polski Oddział w Katowicach.

#### Królewska Huta.

1. Dresdner Bank Oddział.

#### Tarnowskie Góry.

1. Dresdner Bank Oddział.

#### Toruń.

1. Pomorski Bank Rolniczy.

#### Grudziądz.

1. Komunalny Bank Powiatowy.

#### Kartuzy.

1. Powiatowa Kasa Oszczędności prawa dewizowe ograniczone do obszaru W. M. Gdańska. (Prawa dewizowe do wysyłania tylko do W. M. Gdańska).

Z dniem ogłoszenia niniejszej listy banków dewizowych traci moc obowiązująca lista banków dewizowych ogłoszona w Dz. U. Gen. Dyrekcji P. i T. Nr. 51 z 1925 strona 636 — 638.

Nr. 8235/VII, z dnia 12 października 1926 r.

— o —

#### Pocztowa komunikacja lotnicza w miesiącu październiku 1926 r.

Ze względu na zmiany rozkładu lotów w komunikacji powietrznej podaje się poniżej wykaz odsyłek lotniczych, listowych i paczkowych, odprawianych i otrzymywanych w miesiącu październiku b. r., oraz sieć komunikacji powietrznej w Polsce wraz z jej połączeniami z zagranicą.



Wykaz odsyłek lotniczych  
(Liste des dépêches-avion).

1	2	3	4	5	6	7
Urząd wymiany (Bureau d'échange)	Odsyłki odprawia (expédiées)	(Dépêches) otrzymuje (arri- vées)	Nazwa odsyłki (Nom de la dépêche)	Rodzaj odsyłki (Catégorie de dé- pêche)	Droga wysłania i przedsiębiorstwo (Voie d'acheminement et compagnie de navi- gation aérienne)	U w a g i Observa- tions

P o l s k a.

Warszawa 1	1	1	Lwów 1	L C	Aerolot—bezpośrednio (directement)	
"	1	1	Kraków 1	L C	" — "	
"	1	1	Łódź 1	L C	" — "	
"	1	1	Poznań 1	L C	Aero — "	
Lwów 1	1	1	Kraków 1	L C	Aerolot—	"
Lwów 1	1 1)	2 1)	Łódź 1 2) I exp.	L C	1) Aerolot — do Krakowa, od Krakowa koleją przez Koluszki (amb. 1, przy- jazd do Łodzi o godz. 20,25) 2) Aerolot przez Kraków	
Lwów 1	—	1	Łódź 1 II exp.	L C	Aerolot przez Warszawę	
Lwów 1	1	1	Poznań 1	L C	przez Warszawę samolot. Aerolot i Aero	
Kraków 1	1	—	Poznań 1	L C		
Kraków 1	1	1	Łódź 1	L C	Aerolot—bezpośrednio	



1	2	3	4	5	6	7
Urząd wymiany (Bureau d'échange)	Odsyłki odpowia (expedices)	(Dépêches) otrzymuje (arri- vées)	Nazwa odsyłki (Nom de la dépêche)	Rodzaj odsyłki (Catégorie de dé- pêche)	Droga wysłania i przedsiębiorstwo (Voie d'acheminement et compagnie de navi- gation aérienne)	U w a g i Observa- tions

### Wolne Miasto Gdańsk.

Warszawa 1	1	1	Danzig 5	L C	Aerolot—bezpośrednio	
Lwów 1	1	1	Danzig 5	L C	„ —przez Warszawę	
Kraków 1	1) 1)	2) 1)	Danzig 5	L C	1) Aerolot—przez Warsza- wę 2) do Warszawy samolot. „Aerolot”, od Warsza- wy koleją (amb. 6 lub koleją (amb. 15) do War- szawy a dalej samolotem	
Łódź 1	1) 1)	2, 1)	Danzig 5	L C	1) Aerolot—przez Warsza- wę 2) Aerolot do Warszawy, od Warszawy koleją (amb. 6) przez Koluszki, do Łodzi o godz. 18.23	
Poznań 1	1	1	Danzig 5	L C	przez Warszawę samolot. Aerolot i Aero.	

### A u s t r j a.

Warszawa 1 1/1 exp.	1) 1)	2) 1)	Wien 1	L	1) Aerolot przez Kraków, 2) „ do Krakowa, od Krakowa albo samol. Aerolot albo kol. (amb. 1, poc. № 2, do Warsza- wy o godz. 21,10)	
Warszawa 1 II exp.	1	—	Wien 1	L	CIDRA przez Pragę	
Lwów 1	1	1	Wien 1	L	Aerolot przez Kraków	
Kraków 1	1	1	Wien 1	L	Aerolot—bezpośrednio	
Łódź 1	1) 1)	2) 1)	Wien 1	L	1) Aerolot przez Kraków 2) „ do Krakowa, od Krakowa koleją przez Koluszki (amb. 1 — do Łodzi o godz. 20.25)	
Poznań 1 1/1 exp.	1) 1)	2) 1)	Wien 1	L	1) do Krakowa amb. 46, od Krakowa Aerolot 2) do Krakowa — Aerolot, od Krakowa amb. 46	
Poznań 1 II exp.	1	—	Wien 1	L	do Warszawy samol. Aero, od Warszawy amb. 6 przyj. do Wiednia o g. 6.15	
Danzig 5	1	—	Wien 1	L	do Warszawy 1 amb. 15 od Warszawy samolotem	



1	2	3	4	5	6	7
Urząd wymiany (Bureau d'échange)	Odsyłki: odprawia (expedies)	(Dépêches) otrzymuje (arri- vées)	Nazwa odsyłki (Nom de la dépêche)	Rodzaj odsyłki (Catégorie de dé- pêche)	Droga wysłania i przedsiębiorstwo (Voie d'acheminemnt et compagnie de navi- gation aérienne)	U w a g i Observa- tions

## Czechosłowacja.

Warszawa 1	1	1	Praha 72 Leliste	L	CIDNA—bezpośrednio	
------------	---	---	---------------------	---	--------------------	--

## F r a n c j a,

Warszawa 1	1	—	Paris Re- cette Prin- cipale	L	CIDNA — bezpośrednio przez Pragę	
Warszawa 1	1	1	Strasbourg 2	L	„ — „	
Warszawa 1	—	1	Paris Gare du Nord	L	„ — „	
Warszawa 1	—	—	Bourget- Aviation	L	„ — „	

## J u g o s ł a w j a.

Warszawa 1 I exp.	1	—	Beograd	L	Aerolot do Wiednia, od Wiednia koleją	
Warszawa 1 I/II exp.	1) 1)	1	Beograd (Belgrad)	L	CIDNA — bezpośrednio przez Pragę i Wiedeń	

## P a l e s t y n a.

Warszawa 1	1	—	ambulans Haifa- Kantara T. P. O.	L	CIDNA—do Konstantyno- pola, od Konstantyno- pola kolejami azjaty- ckimi	Odsyłka jest włożona w odsyłkę do Konstanty- nopola (Insérée dans la dé- pêche pour Constanti- nople)
------------	---	---	-------------------------------------------	---	----------------------------------------------------------------------------------	----------------------------------------------------------------------------------------------------------------------------------

## R u m u n j a.

Warszawa 1	1	1	Bucuresti (Bucarest) Central	L	CIDNA — bezpośrednio przez Pragę i Wiedeń	
------------	---	---	------------------------------------	---	----------------------------------------------	--



1	2	3	4	5	6	7
Urząd wymiany (Bureau d'échange)	Odsyłki odprawia (expedites)	(Dépêches) otrzymuje (arri- vées)	Nazwa odsyłki (Nom de la dépêche)	Rodzaj odsyłki (Catégorie de dé- pêche)	Droga wysłania i przedsiębiorstwo (Voie d'acheminement et compagnie de navi- gation aérienne)	U w a g i Observa- tions

## T u r c j a.

Warszawa 1	1	1	Stamboul	L	CIDNA — bezpośrednio przez Pragę i Wiedeń	
Warszawa 1	1	—	Angora	L	CIDNA do Konstantyno- pola, od Konstantynopo- la koleją	Włożona w odsyłkę do Konstanty- nopola (Insérée dans la dé- pêche pour Constanti- nople)

## W ę g r y.

Warszawa 1 I exp.	1	—	Budapest 72 légi posta	L	Aerolot — do Wiednia, od Wiednia koleją	
Warszawa 1 1) II exp.	1) 1)	1	Budapest 72 légi posta	L	CIDNA — bezpośrednio przez Pragę i Wiedeń	

## Stany Zjednoczone Ameryki Północnej.

Warszawa 1	1	—	New York dis	L	CIDNA do Paryża	Włożona w odsyłkę do Paryża (Insérée dans la dé- pêche pour Paris)
------------	---	---	-----------------	---	-----------------	--------------------------------------------------------------------------------------

## K a n a d a.

Warszawa 1	1	—	Montreal	L	CIDNA do Paryża	Włożona w odsyłkę do Paryża (Insérée dans la dé- pêche pour Paris)
------------	---	---	----------	---	-----------------	--------------------------------------------------------------------------------------



## Uwagi.

## (Observations).

L = odsyłka listowa (dépêche aux lettres).

C = odsyłka paczkowa (dépêche de colis).

„Aerolot” = Polska linja lotnicza S. A. „Aerolot” w Warszawie, Nowy Świat 24 (S. A. Ligne Aérienne Polonaise „Aerolot”).

„Aero” = Spółka Akcyjna „Aero” w Poznaniu, Wały Zygmunta Starego 4 (Société Anonyme de Navigation Aérienne „Aéro”).

„CIDNA” = Międzynarodowe Towarzystwo Żeglugi Powietrznej w Warszawie, ul. Topolowa. Lotnisko (Compagnie Internationale de Navigation Aérienne, Warszawa, rue Topolowa, Aérodrome).

W niedziele, oraz w dniach wielkich świąt nie wysyła się poczty samolotami.

Les dimanches et les jours de grandes fêtes la poste n'est pas expédiée par avion.

Komunikacja lotnicza na liniach CIDNA odbywa się zasadniczo od 15 lutego do 15 listopada, na liniach Sp. A. „Aerolot” i „Aero” zasadniczo przez cały rok.

La communication sur les lignes de la CIDNA a généralement lieu du 15 février au 15 novembre; sur les lignes des Sociétés Anonymes „Aerolot” et „Aero” — généralement toute l'année.

Odsyłki odprawia się **według potrzeby.**

Les dépêches sont expédiées **au besoin.**

Karty odsyłek są kolejno numerowane.

Les feuilles d'avis sont marquées du numéro d'ordre.

Nr. 8110/VII, z dnia 11 października 1926 r.

### Zniesienie ograniczeń w sprzedaży pocztowych znaczków lotniczych.

Niniejszem znosi się ograniczenia dotyczące sprzedaży pocztowych znaczków lotniczych, zastrzeżone w §§ 3 i 4 przepisów wykonawczych do rozporządzenia Ministra Przemysłu i Handlu z dnia 27 sierpnia 1925 r. (Dz. Urz. G. D. P. i T. Nr. 36 rok 1925) w sprawie wprowadzenia pocztowych znaczków lotniczych. Odtąd znaczki lotnicze wprowadza się do sprzedaży we wszystkich urzędach i agencjach pocztowych, jak również zezwala się wydawać je prywatnym odprzedawcom za normalną prowizją.

Wyplaconą odprzedawcom prowizję z tytułu sprzedaży znaczków lotniczych mają urzędy pocztowe zaliczać do prowizji ze sprzedaży innych znaczków pocztowych.

Nr. 6534/IV, z dnia 15 października 1926 r.



### **Zmiany w obiegu poczty.**

Od dn. 10 września b. r. zaprowadzono wymianę poczty między ag. Białohruda a ambulansami Lida — Warszawa 116 i Wołkowysk — Wilno 282 na st. k. Białohruda.

Równocześnie wstrzymano wymianę poczty między ag. Białohruda a u. p. Lida 1.

Nr. 3323/VIII, z dnia 14 października 1926 r.

### **Zmiana nazwy agencji pocztowej Gieraniony na Gieranony.**

Celem uzgodnienia nazwy ag. p. Gieraniony z oficjalną nazwą miejscowości, w której znajduje się omawiana agencja, zmienia się nazwę agencji na „Gieranony”.

W pismach służbowych i sprawozdaniach należy odtąd używać nowo-ustalonej nazwy wymienionej agencji i stosownie do tego poprawić spis urzędów i agencji pocztowych.

Nr. 4293/V, z dnia 4 października 1926 r.

### **Postępowanie w obrocie zagranicznym z listowemi przesyłkami nieopłaconemi lub niedostatecznie opłaconemi.**

Ekwiwalent franka złotego dla opłat za przesyłki listowe w obrocie zagranicznym wynosi w Polsce od dn. 1 września 1926 r.:

1 frank złoty = 1 złoty 60 groszy

1 centym złoty =  $160 : 100 = 8/5$  grosza

i odwrotnie 1 grosz =  $5/8$  centyma złotego.

Wysokość dopłaty w centymach złotych otrzymuje się w ten sposób, że dopłatę obliczoną w groszach mnoży się przez 5 a otrzymany iloczyn dzieli się przez 8; dopłata nie może być mniejsza niż 10 centymów.

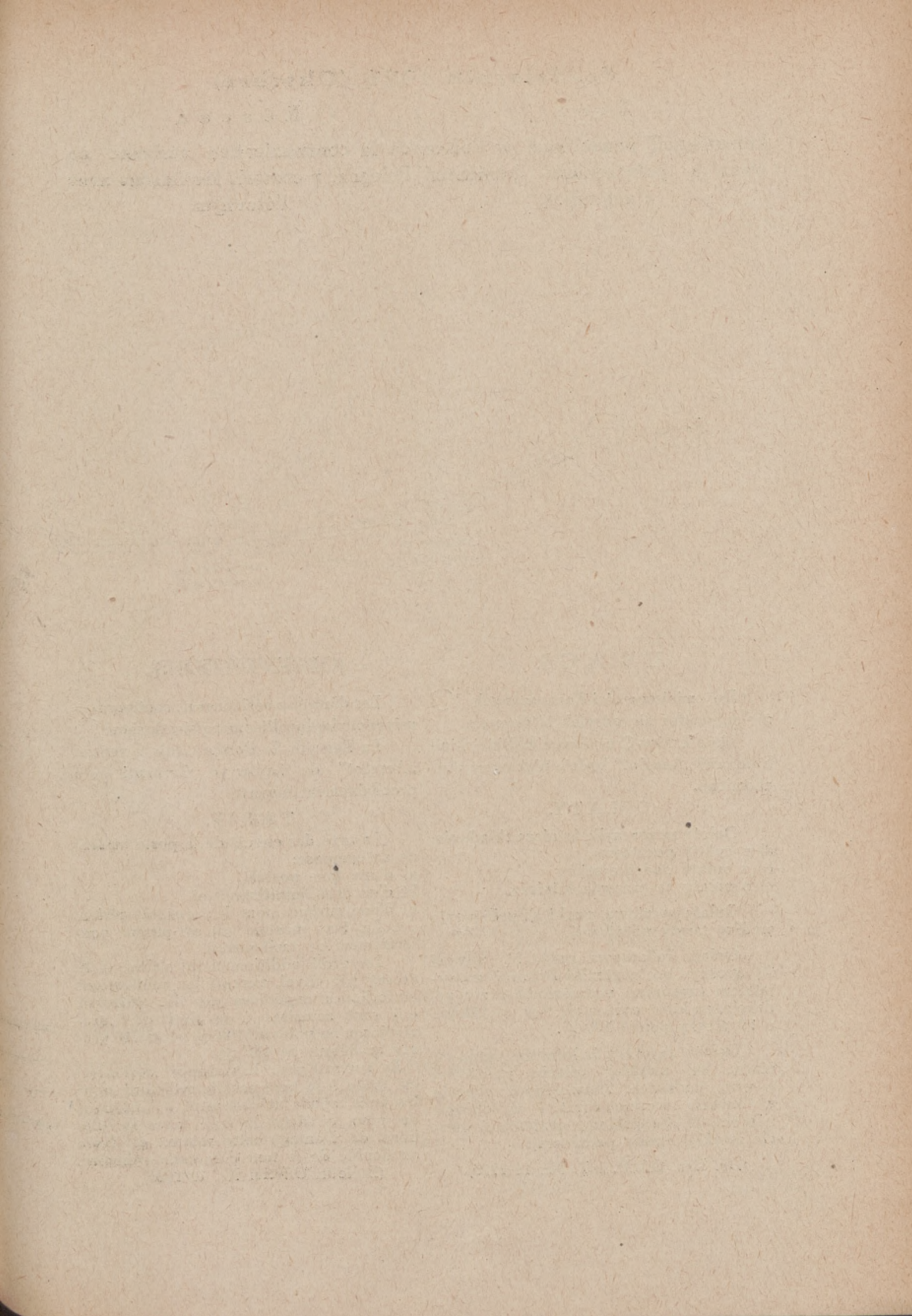
Wysokość dopłaty w groszach otrzymuje się w ten sposób, że dopłatę podaną w centymach złotych mnoży się przez 8 a otrzymany iloczyn dzieli się przez 5; dopłata nie może być mniejsza niż 10 groszy.

Umieszczone poniżej zestawienie zawiera opłaty pobierane w niektórych krajach za przesyłki listowe do Polski z podaniem w groszach nowych równoważników obcych monet.

Pozatem aż do czasu wydania nowych przepisów, należy stosować przepisy o dopłatach listowych z dn. 16 stycznia 1926 r. L. 10444/VII (dodatek do Dz. Urz. Nr. 4 z 1925 r.).

Zwraca się szczególną uwagę na punkt 7 wspomnianych przepisów dotyczący oznaczania przesyłek nieopłaconych lub niedostatecznie opłaconych literą „T” i kwotą dopłaty we frankach i centymach, np. T 50 c, T 1 fr. 50 c.







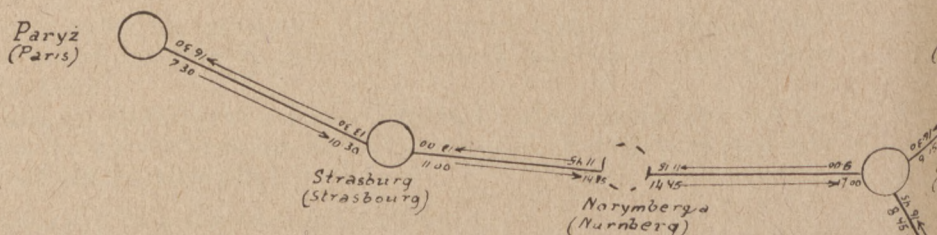
## Październik 1926 (Oktobre)

S i e ć

R é s e a u

komunikacji powietrznej w Polsce  
wraz z połączeniami lotniczymi  
z zagranicą.

de la communication aérienne en  
Pologne, y compris les liaisons avec  
l'étranger.



### U W A G I.

Do miejscowości oznaczonych nie sporządza się odsyłek lotniczych.

Linia Lwów-Czerniowce Polskiej Linji Lotniczej „Aerolot” będzie niebawem uruchomiona.

### O P Ł A T Y.

Opłata za przesyłki lotnicze składa się:  
a) z opłaty pocztowej,  
b) z opłaty dodatkowej i  
c) z opłaty za przewóz lotniczy.

Opłatę pocztową, punkt a), pobiera się według taryfy pocztowej.

Opłata dodatkowa, punkt b), wynosi 20 groszy od przesyłki listowej z wyjątkiem czasopism nadawanych przez redakcje, za które opłaca się 5 gr. do 100 gr., a 10 groszy ponad 100 gr.

Opłata za przewóz lotniczy punkt c), równa się zwykłej opłacie pocztowej a przy paczkach, dozwolonych obecnie w obrocie wewnętrznym i w obrocie z Woln. M. Gdańskiem, —podwójnej kwoty zwykłej opłaty paczkowej.

Dz. Urz. G.D.P. i T. Nr. 16/1925).

### (OBSERVATIONS).

Les dépêches aériennes ne sont pas formées pour les localités marquées du signe .

La ligne de la Polska Linja Lotnicza „Aerolot” de Lwów à Cernauti sera prochainement ouverte.

### T A R I F.

La taxe des envois de la poste aérienne se compose:

- a) d'une taxe postale,
- b) d'un droit additionnel et
- c) d'une surtaxe pour le transport aérien.

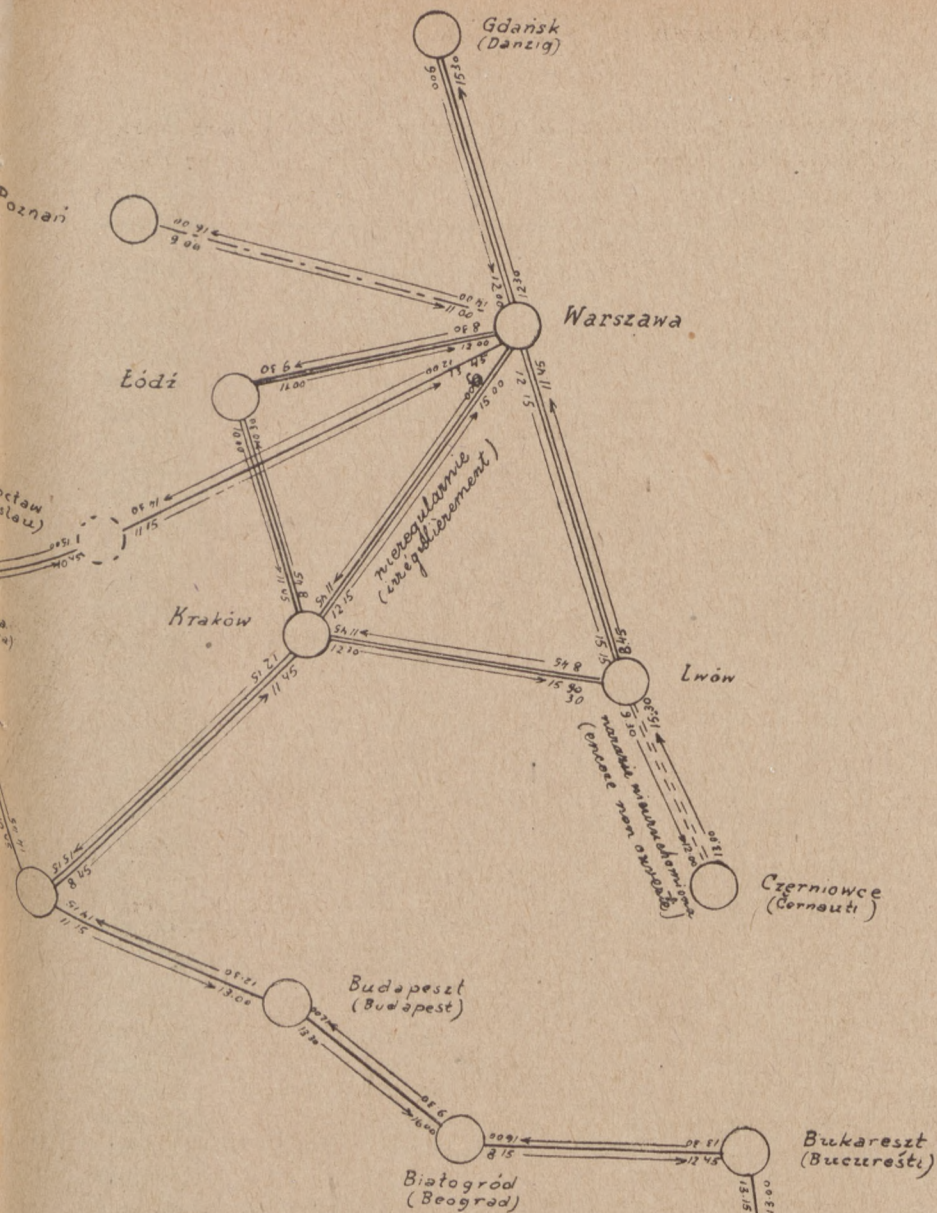
La taxe postale (a) est perçue conformément au tarif postal.

Le droit additionnel (b) s'élève à 20 groszy par envoi, excepté les publications périodiques expédiées par les éditeurs, qui sont soumises à un droit de 5 groszy jusqu'au poids de 100 gr. et de 10 groszy au-dessus de 100 gr.

La surtaxe pour le transport aérien (c) est égale à la taxe postale ordinaire; pour les colis, admis actuellement à l'intérieur du pays et dans le trafic avec la Ville libre de Dantzig, cette surtaxe est fixée au double de la taxe d'un colis ordinaire.

(Bulletin Officiel Nr. 16/1925)





Konstantynopol  
(Stamboul)

nieuruchomiona  
(non ouverte)







KRAJE	Monety obce i ich równo- ważniki w gro- szach		Opłata wynosi z a				
			listy		Kartki pocztowe	druki, próbki towarów, pa- piery handlowe za każde 50 g. lub 2 uncje	Polecenie
			do 20 g. lub 1 uncji	za każde dalsze 20 g. lub 1 uncję			
Afryka (Unja Poł.) .	pense = 13	3	1 <sup>1/2</sup>	1 <sup>1/2</sup>	1 <sup>1/2</sup>	1 <sup>1/2</sup>	4
Ameryka (St. Zjed.) .	cent = 8	5	3	3	1	15	
Argentyna . . . . .	centavo = 3	12	6	5	cz 3	12	
Australja . . . . .	pence = 13	3	1 <sup>1/2</sup>	1 <sup>1/2</sup>	1	3	
Austrja . . . . .	grosch = 1	30	24	18	cz 8	60	
Belgja . . . . .	centime = <sup>1</sup> / <sub>3</sub>	125	75	75	cz 20	125	
Brazylja . . . . .	reis = <sup>1</sup> / <sub>10</sub>	400	200	200	80	400	
Bułgarja . . . . .	lew = 6	6	3	4	cz 1	6	
Chiny . . . . .	cent = 4	10	6	6	2	10	
Czechosłowacja . .	halerz = <sup>1</sup> / <sub>7</sub>	200	150	120	cz 50	250	
Danja . . . . .	oere = <sup>4</sup> / <sub>3</sub>	30	20	20	7	25	
Egipt . . . . .	millieme = <sup>5</sup> / <sub>2</sub>	15	10	10	2	15	
Estonja . . . . .	marka = 2	20	12	12	cz 4	20	
Finlandja . . . . .	penni = <sup>1</sup> / <sub>5</sub>	200	120	120	40	200	
Francja . . . . .	centime = <sup>1</sup> / <sub>4</sub>	150	90	90	cz 30	150	
Grecja . . . . .	lepton = <sup>1</sup> / <sub>8</sub>	300	180	180	cz 60	300	
Hiszpanja . . . . .	centimo = 1	40	25	25	cz 10	40	
Holandja . . . . .	cent = <sup>5</sup> / <sub>2</sub>	15	10	10	cz 3	15	
Indje brytyjskie . .	anna = 13	3	1 <sup>1/2</sup>	1 <sup>1/2</sup>	1 <sup>1/2</sup>	3	
Islandja . . . . .	aur = 1	35	20	20	7	30	
Japonja . . . . .	sen = 4	10	6	6	2	16	
Kanada . . . . .	cent = 5	8	4	4	2	10	
Kuba . . . . .	centavo = 8	5	3	2	1	8	
Luksemburg . . . . .	centime = <sup>1</sup> / <sub>3</sub>	125	75	75	cz 25	125	
Łotwa . . . . .	santim = <sup>8</sup> / <sub>5</sub>	25	15	15	cz 5	25	
Meksyk . . . . .	centavo = 4	10	10	4	2	20	
Niemcy . . . . .	pfennig = <sup>8</sup> / <sub>5</sub>	25	15	15	cz 5	30	
Norwegja . . . . .	oere = 1	40	25	25	10	40	
Palestyna . . . . .	millieme = 3	13	7	7	3	13	
Persja . . . . .	szach = <sup>5</sup> / <sub>2</sub>	15	9	9	cz 3	15	
Portugalja . . . . .	centavo = <sup>1</sup> / <sub>4</sub>	160	96	96	cz 32	80	
Rosja (Z. S. R. R.) .	kopiejka = 3	14	10	7	cz 2	14	
Rumunja . . . . .	leu = 4	7 <sup>1/2</sup>	6	4 <sup>1/2</sup>	cz 2	10	
S. H. S. (Jugosławja)	para = <sup>1</sup> / <sub>8</sub>	300	150	150	cz 50	300	
Szwajcarja . . . . .	centime = <sup>4</sup> / <sub>3</sub>	30	20	20	10	40	
Szwecja . . . . .	oere = <sup>8</sup> / <sub>5</sub>	25	15	15	5	20	
Syrja i Liban . . . .	piaster = 4	10	6	6	cz 2	10	
Turcja . . . . .	grusz = 4	10	6	6	cz 2	10	
Węgry . . . . .	korona = <sup>8</sup> / <sub>400</sub>	4.000	2.500	2.000	cz 800	6.000	
Wielka Brytanja . .	pence = 16	2 <sup>1/2</sup>	1 <sup>1/2</sup>	1 <sup>1/2</sup>	1 <sup>1/2</sup>	3	
Włochy . . . . .	centesimo = <sup>1</sup> / <sub>3</sub>	125	75	75	25	125	



### **Zaprowadzenie normalnego czasu zagranicą.**

We Francji przywrócono z początkiem października b. r. czas normalny t. zw. środkowo - europejski.

Nr. 3859/IX z dn. 12 października 1926 r.

### **Zniesienie zakazu przywozu niektórych przedmiotów do Grecji.**

Zarząd pocztowy Grecji zawiadamia, że zakaz przywozu niektórych przedmiotów (patrz Dz. Urz. Nr. 38 z 1925 r., str. 474) został zniesiony.

Nr. 8239/VII z dn. 11 października 1926 r.

### **Nakład druku Nr. 1217.**

Generalna Dyrekcja Poczty i Telegrafów wydała nowy druk techniczny „Wykaz przewodów”, jako Nr. 1217.

Spis druków należy uzupełnić.

Nr. 6822/IV z dn. 15 października 1926 r.

### **S p r o s t o w a n i e.**

W rozporządzeniu Ministra Przemysłu i Handlu z dnia 24 lipca 1926 r. o zmianie taryfy pocztowej, telegraficznej i telefonicznej (Dz. U. G. D. F. i T. Nr. 31 z 1926 poz. 75) należy przeprowadzić następujące sprostowania:

Na str. 383 w poz. 13 — Zmiana adresu lub zarządzenie zwrotu przesyłki — obrót wewnętrzny: poprawić „30” na „50”; w poz. 16 — Zniesienie lub zmniejszenie pobrania — obrót wewnętrzny: poprawić „30” na „50”;

na str. 387 w pozycji 2, w kolumnie Uwagi — skreślić w ostatnim ustępie słowa „przyjmuje się tylko na odpowiedzialność nadawcy” wpisać natomiast słowa „nie są dopuszczalne”;

na str. 397 w § 16 w punkcie c) dodać przed słowem „groszy” cyfrę „50”;

na str. 400 w drugim wierszu od góry skreślić słowa „głównymi stacjami”, wpisać natomiast „centralami”;

na str. 401 w § 31 w punkcie b) skreślić ustęp czwarty od słów „W ruchu zamiejscowym dopuszczalne...” aż do „wchodzą w rachubę”, wpisać natomiast następujący ustęp:

„Prawo pierwszeństwa pomiędzy proszącymi przysługuje władzom państwowym, a w razie kolizji kilku władz, tej władzy, która pierwsza się zgłosiła. Jeżeli jednakże między konkurującymi władzami jest policja państwowa, to jej bezwarunkowo należy się pierwszeństwo”.

Nr. 7905/VII z dn. 14 października 1926 r.



**W Y K A Z**

**zagubionych względnie skradzionych książeczek wkładek P. K. O.  
z których wypłaty doraźne są wzbronione.**

Nr. ks.	Wydanie książeczki		Nazwisko i imię	Kwota		Uwagi
	Miejsce wydania	Data		Zł.	gr.	
251991	P. K. O. Kraków	18/8. 24 r.	Szymański Józef	10	21	
275891	P. K. O. Poznań	6/7. 26 ..	Łodźig Józef	500	—	
286746	P.K.O. Warszawa	31/7. 25 ..	Szymaniak Kazimierz	120	—	
419880	Wilno 1	31/8. 26 ..	Jachnikowska Emilja	50	—	
422781	P.K.O. Warszawa	11/9. 26 ..	Biedzycki Józef	7800	—	

### **Rozlosowanie tysiącłotowych premji na książeczki wkładek P. K. O.**

W dniu 15 b. m. odbyło się w P. K. O. II ciągnięcie premji na książeczki oszczędnościowe t. zw. premjowane.

Wylosowano w myśl odnośnych postanowień, dziesięć premji po zł. 1000( które przypadły książeczkom Nr. — 16481—3401 — 17386 — 7202—16747 — 1270 — 1021 — 88 — 16998 — 5054.

### **Legitymacje i dokumenty unieważnione.**

Emerytowanemu dyrektorowi urzędu pocztowego, Wiktorowi Wiczorkowi skradziono legitymację Nr. 305, wystawioną dnia 10.I. 1925 i prolongowaną na rok 1926 przez Dyрекcję Pocz i Telegrafów we Lwowie.

Leonowi Bierzeckiemu, st. oficjałowi pocztowemu ze Lwowa skradziono legitymację służbową Nr. 2804, wystawioną dnia 23.I. 1924 i prolongowaną na rok 1926 przez Dyрекcję Pocz i Telegrafów we Lwowie.

Werkmistrzowi telegrafu Franciszkowi Mikoszowi z Technicznego Zarządu telegr. i telef. w Przemysłu skradziono legitymację kolejową Nr. 865 wystawioną w styczniu 1923 i prolongowaną na rok 1926 przez Dyрекcję Pocz i Telegrafów we Lwowie.

Wymienione dokumenty unieważniono. W razie nadużycia należy winnego oddać władzy bezpieczeństwa, odnośny dokument zaś odebrać i przesłać wyżej wymienionej Dyrekcji P. i T.

### **K O N K U R S Y.**

Dyrekcja P. i T. w Warszawie ogłasza niniejszem konkurs na stanowiska naczelników urzędów pocztowych II klasy Piotrków Trybunalski i V klasy Czernikowo oraz na stanowiska kierowników urzędów pocztowych VI klasy Iwanowice, Pilawa i Wilczyn z prawem ubiegania się o pierwsze



stanowisko dla urzędników pocztowych VII i VIII gr. up., o drugie —X i XI gr. up. i o pozostałe — XI i XII gr. up. W Iwanowicach i Wilczynie są odpowiednie mieszkania służbowe dla kierowników.

Dyrekcja P. i T. w Wilnie ogłasza niniejszem konkurs na stanowisko agenta pocztowego I stopnia w Leśnej koło Baranowicz. Warunki konkursu podane są w Dzienniku Urzędowym M. P. i T. Nr. 23 z 1921 r.

Dyrekcja P. i T. we Lwowie ogłasza niniejszem konkurs na stanowiska naczelników urzędów pocztowych V klasy Dydnia, Lubycza Króiewska i Niżniów, następnie na stanowiska kierowników urzędów pocztowych VI klasy Popielniki i Niegowce k. Kałusza oraz na stanowisko agenta pocztowego II stopnia w Majdanie średnim (powiat Nadwórna), z prawem ubiegania się o pierwsze trzy stanowiska dla urzędników pocztowych X i XI gr. up. o następne dwa dla urzędników i niższych funkcjonarjuszów pocztowych XI i XII g. up. oraz substytutów mających za sobą przynajmniej 1 rok służby pocztowej. Warunki konkursu na stanowisko agenta pocztowego podane są w Dzienniku Urzędowym Nr. 23 z 1921 r.

Dyrekcja P. i T. w Krakowie ogłasza niniejszem konkurs na stanowiska kierowników urzędów pocztowych VI klasy Borowa k. Miełca i Choczni oraz na stanowisko agenta pocztowego II stopnia w Wiercanach (powiat Ropczyce) z prawem ubiegania się o pierwsze dwa stanowiska dla urzędników i niższych funkcjonarjuszów pocztowych XI i XII gr. up.; o ostatnie dla osób odpowiadających warunkom ogłoszonym w *Dzien. Urz. M. P. i T.* Nr. 23 1921 r.

W Dzienniku Urzędowym Nr. 35 z r. b. w dziale konkursów mylnie wydrukowano nazwę agencji pocztowej 1 st. Dziczyn zamiast Dżuryn, co niniejszem prostuje się.

—o—

## Dział urzędowy Dyrekcji P. i T.

LWÓW.

### Ruch służbowy.

Mianowani :

asystentami poczt. w XI gr. up. praktykanci pocztowi:

*Józef Dudek* w Skalacie, *Jan Tabor* w Przemyśle, *Marja Wernerówna* we Lwowie 1, *Zygmunt Jasiński* w Komarnie, *Wojciech Ostrowski* w Rudniku n/S. *Alfred Puszkarewicz* w Pomorzanach, *Tadeusz Markowski* we Lwowie 1, *Jan Jarecki* w Przemyśle i *Franciszek Pańczak* we Lwowie  
Dyrekcja.

urzędnikami pocztowymi XII gr. up. praktykanci:

*Edward Szyślak* w Baligródzie, *Jan Sawczykiewicz* w Kutach, *Stefania Kopczyńska* w Trembowli, *Bronisława Ulberska* we Lwowie 1, *Ludwik Trella* w Drohobyczu 1, *Marjan Skurzak* w Drohobyczu 1, *Antoni Jarczycki* w Kosmaczu, *Leon Rędowicz* we Lwowie 2, *Mikołaj Fijałkowski* we Lwowie 2, *Tadeusz Burka* we Lwowie 13, *Mikołaj Wakuliński* w Peczenizynie, *Roman Nowak* w Nadbrzeziu, *Piotr Fichtel* w Rohatynie, *Tadeusz*



*Łagocki* w Kałuszu, *Wawrzyniec Jaroch* w Dynowie, *Leon Pelc* w Kozowie, *Roman Częstochowski* w Kołomyży, *Włodzimierz Rogoziński* w Zborowie, *Andrzej Podolski* w Żydaczowie, *Józef Onufrowski* w Jagielnicy, *Cyryl Rudak* w Sanoku, *Kazimierz Malinowski* w Felsztynie, *Stanisław Kościów* w Brodach, *Jan Szydłowski* w Lwowie 1, *Stanisław Świętek* w Skale n/Zbr., *Włodzimierz Dąbrowski* w Trembowli, *Marjan Chmiel* w Husiatynie, *Feliks Nowakowski* w Bitków, *Marjan Biernasek* we Lwowie 2, *Jakób Skrzep* we Lwowie 2, *Józef Pankiewicz* w Zabłotowie, *Piotr Arendt* we Lwowie 2, *Jan Brosch* w Monasterzyskach, *Aleksander Ichniowski* w Tarnopolu, *Stanisława Stecherówna* w Krośnie, *Włodzimierz Wojciechowski* w Bełzie i *Filip Stefan* w Żurawnie — wszyscy od 28/8 1926.

naczelnikami urzędów pocztowych:

substyt. *Janina Cwiękańska* kontr. kierow. urz. poczt., VI kl. w Janczynie 6/9, st. ofic. poczt. II kl. *Eugenjusz Miljan* z Kulikowa w Komarnie 11/9, st. ofic. poczt. II kl. *Władysław Szczygieł* z Sieniawy w Rymanowie 11/9, oficjał poczt. *Józef Fiktarz* z Przemyśla w Dydni 11/9, subst. *Olga Meisner* kontr. kier. urz. p. VI kl. w Mrzygłodzie 8/6, oficj.. poczt. *Genowefa Dorosz* z Kołędzian w Probuźnie 3/7., st. ofic. poczt. I kl. *Karol Kozak* z Drohobycza naczel. u. p. II kl. w Sokalu 21/9.

#### Przeniesieni :

asyst. poczt. *Leon Kogut* z Targowisk do Krosna 10/9, st. oficj. p. II kl. *Zdzisław Hrobni* ze Zbaraża do Stanisławowa 26/8, asyst. poczt. *Emilja Czucharśka* z Sieniawy do Radymna 25/8, st. oficj. p. II kl. *Włodzimierz Ziatyk* z Radymna do Przemyśla 1. 25/8, urz. poczt. w VII gr. up. *Michał Domiszewski* ze Lwowa 2 do Lwowa 1, 8/9, asyst. poczt. *Władysław Komorowski* ze Lwowa 1, do Lwowa 2. 8/9, asyst. poczt. *Bronisław Zborzil* ze Lwowa 2. do Lwowa 1. 8/9, oficjał poczt. *Władysława Szumilak* z Rudek do Łańcuta 8/9, oficj. poczt. *Marja Oleńska* z Łańcuta do Rudek 8/9, asyst. poczt. *Stanisław Urbanowicz* z Żółkwi do Sieniawy 8/9, oficj. poczt. *Tadeusz Wójcik* z Drohobycza 1. do Lwowa 2. 8/9, oficj. poczt. *Adam Dydaeki* z Jaryczowa do Lwowa 2 14/9, st. oficj. p. I. kl. *Franciszek Kielawa* z Bełża do Krakowa 14/9, st. ofic. p. I kl. *Karol Tańsz* z Trembowli do Żółkwi 15/9, asyst. poczt. *Janina Obertyńska* ze Stanisławowa 2. do Bohorodczan 14/9, st. oficj. p. II kl. *Marja Szydłowska* ze Stanisławowa 1. do Stanisławowa 2 14/9, asyst. poczt. *Władysława Kordalówna* z Chodorowa do Stanisławowa 1 14/9, asyst. poczt.. *Władysław Szucki* z Roźniatowa do Chodorowa 15/9, st. ofic. poczt. *Wincenty Rzeszowski* z Niegowicz k/Kał. do Lwowa 2. 15/9, asyst. poczt. *Henryka Turkowska* z Rymanowa 1. do Drohobycza 1., asyst. poczt. *Józefa Kaźmierska* ze Lwowa 1. do Dyrekcji Odz. 3. asyst. poczt. *Mieczysław Baziak* z Kopyczyniec do Słonima 31/8, oficjał *Wilhelmina Róg* ze Żłoczowa do Drohobycza 1. 23/9, st. oficj. poczt. *Stanisław Klimpel* z Przemyśla 1. do Krościenka k/Ch. 18/9, oficjał poczt. *Władysław Białas* z Rymanowa do Przemyśla 1. 18/9, oficj. poczt. *Stefan Chauer* z Niemirowa do Lwowa 2. 8/9, asyst. poczt. *Jan Tabor* z Przemyśla do Lwowa Dyrekcja 28/8, asyst. poczt. *Jan Jarecki* z Przemyśla do Ekonomatu Dyrekcji 28/8, urz. poczt. XII gr. up. *Roman Częstochowski* z Kołomyży do Przemyśla 1. 28/8, urz. p. XII gr. up. *Marjan Chmiel* z Husiatyna do Kopyczyniec 28/8, urz. p. XII gr. up. *Stanisława Stecherówna* z Krosna do Przemyśla 1. 28/8 i urz. poczt. XII gr. up. *Filip Stefan* z Żurawna do Grzymałowa 24/9.



## Przeniesieni na emeryturę :

asesor VII st. sł. *Mikołaj Korduba* w Dyrekcji, st. of. p. I kl. *Władysław Malikiewicz* ze Lwowa 1; oraz st. oficjałowie poczt. I kl. *Antoni Moszoro* z Kołomyji, *Natan Jäger* ze Stanisławowa 1. i *Eugenjusz Solewski* ze Lwowa 2. — wszyscy z 30/9. 1926.

## Zwolnieni ze służby :

oficj. poczt. *Helena Kluss* i oficj. poczt. *Marja Tabisz* obie ze Lwowa 1. od 30/9, asyst. poczt. *Marja Dawiskiba* ze Lwowa 2. od 30/9.

## Zmarli :

oficj. poczt. *Wincenty Krzyżak* ze Stojanowa 24/9 r. b.

## POZNAŃ.

## Ruch służbowy.

## Przyjęci do służby :

*Ważbiński Władysław* sekr. poczt. u. p. Poznań 3 z d. 10/9 1926 po odbyciu obow. służby wojsk.

*Nowak Paweł* as. poczt. Zarząd techn. z d., 20/9 1926.

## Przeniesieni :

*Stanisław Borucki* st. sekr. p. u. p. Chodzież do u. p. Września od 7/9 1926. *Seweryn Noskiewicz* st. sekr. poczt. u. p. Krotoszyn do u. p. Ostrów poźn. od 6/9 1926. *Leokadja Vetter* as. poczt. u. p. Gębice do u. p. Pakość od 1/9 1926. *Helena Fechtmeyer* as. poczt. u. p. Koźmin do u. p. Krotoszyn od 15/9 1926. *Antoni Woźniak* prakt. poczt. u. p. Śrem do u. p. Kościan od 1/9 1926. *Jakób Grześkowiak* prakt. poczt. u. p. Kościan do u. p. Śrem od 1/9 1926.

## Przeniesieni w stan spoczynku na własną prośbę :

*Ryterski Michał* nacz. u. p. Damasławek z d. 30/9 1926.

## Zwolnieni ze służby :

*Chudek Irena* as. poczt. u. p. Ostrzeszów z d. 6/9 1926 z powodu zamążpójścia, *Krajewski Mieczysław* prakt. poczt. u. p. Pakość i *Barabasch Brunon* prakt. poczt. u. p. Kępno, obaj od 30/9 1926.

## Zrezygnowali ze służby :

*Roszak Alfons* as. poczt. u. p. Zbąszyń 1. z d. 31/5 1926. *Igła Stanisław* prakt. poczt. u. p. Czarnków z d. 31/8 1926. *Kuroch Jan* prakt. u. p. Poznań 1 z d. 30/9 1926. *Zdrojewski Edmund* prakt. poczt. D. P. i T. z d. 16/9 1926.

## BYDGOSZCZ.

## Ruch służbowy.

## Przeniesieni :

*Stoszko Aleksander*, naczelnik u. p. (VIII gr. z Pelplina do Grudziądz) w charakterze inspektora ruchu.

Sekretarze poczt. (w X gr.) *Bielicki Roman* z Chojnic 1 do Chojnic 2 (26/8 1926). *Orzeł Józef* z Chojnic 2 do Torunia 2 (31/8 1926). *Trzós Bru-*



*non* z Golubia do Starogardu (28/8 1926). *Pinker Jan* z Pelplina do Starogardu (8/9 1926).

Asystenci poczt. (w XI gr.) *Heinbach Ludwik* do Bydgoszczy 1 (15/9 1926) (powrót z wojska) *Pieniowski Mieczysław* z Bydgoszczy 1 do Bydgoszczy 2 (20/9 1926). *Wrona Bolesław* z Kartuz do Tczewa 2 (21/9 1926). *Lis Feliks* do Bydgoszczy 1 (24/9 1926) (powrót z wojska).

Praktykanci: *Biel Tadeusz* (w XI gr.) z Bydgoszczy 2 do Gdyni — (16/9 1926. (w XII grupie) *Koreń Jan* z Gniewu do Śliwic (10/9 1926). *Sompoliński Klemens* z Montowa do Mroczy (15/9 1926), *Baranowski Jan* ze Starogardu do Białosłiwia (9/9 1926), *Kowalczewski Bolesław* z Tucholi do Chojnic 2 (19/9 1926), *Tretkowski Bernard* z Wejherowa do Redy (1/9 1926).

#### Zrezygnowali :

*Fremke Franciszek*, asystent (w XI gr.) Puck (30/9 1926) *Kowalski Kazimierz* praktykant (w XII gr.) Więcbork opuścił samowolnie służbę (1/9 1926).

#### Zwolnieni :

*Lesikowski Stanisław*, praktykant (w XII gr.) Osiek n/Notecią (3/9 26)

#### Wydalony :

*Opałka Wilhelm*, praktykant (w XII gr. Śliwice (2/9 1926).

#### Zmarli :

*Frycz Leon*, sekretarz (w X gr.) U. T. Toruń (10/9 1926).

—o—

## Dział nieurzędowy.

### Podręcznik o przepisach pocztowych rachunkowo - kasowych i instrukcji przesyłek pocztowych.

zawiera przepisy służbowe w oryginalnym tekście. — Niezbędny dla każdego pracownika pocztowego.

Cena 1 egz. (wł. przesyłki pol.) zł. 4,50 — za pobraniem zł. 5,15. Przy zamówieniach zbiorowych odpowiedni opust.

Zamówienia nadsyłać należy przekazem poczt. lub wpłacać na konto Nr. 208111 w P. K. O. Poznań na adres: Fr. Liżmanowski npt. Radzyń Pomorze.

ADRES ADMINISTRACJI: GEN. DYREKCJA POCZT I TELEGRAFÓW  
Warszawa, Plac Napoleona Nr. 8, II. p., pokój Nr. 4.

Cena prenumeraty kwartalnie  
3 złote.

Cena egzemplarza pojedynczego  
30 gr.

Cena ogłoszeń: 1 wiersz petitowy lub jego miejsce w kolumnie dwuszpaltowej: 12 groszy

Prenumeratę można wpłacać za pośrednictwem PKO. na konto czekowe Nr. 30027.



534

