



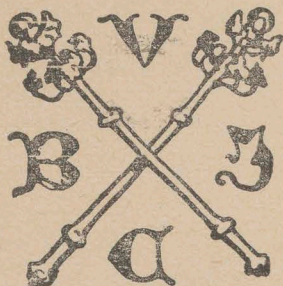
BIBLIOTHECA  
UNIV. JAGELL.  
CRACOVENSIS

587480

Mag. St. Dr.

I

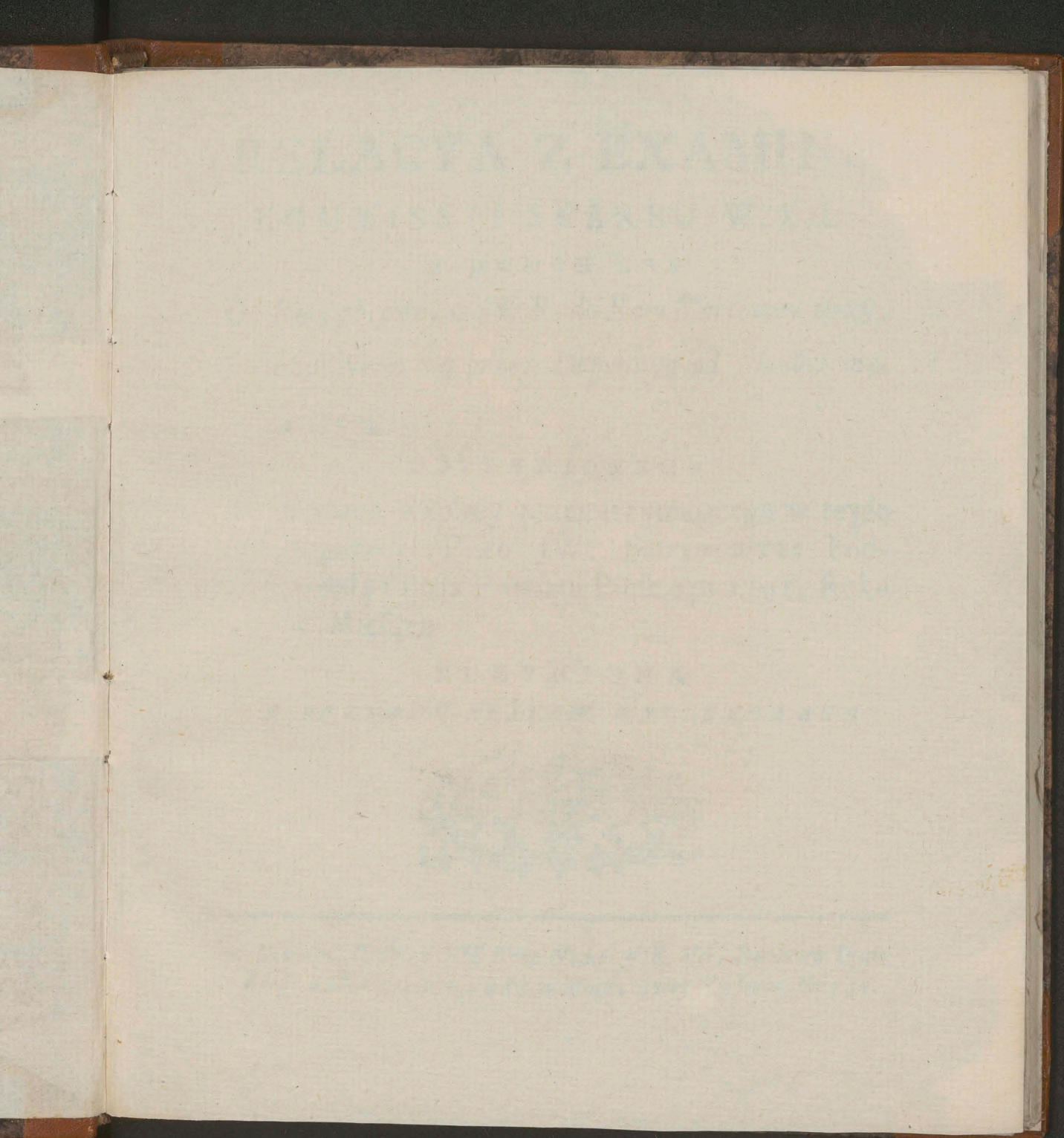




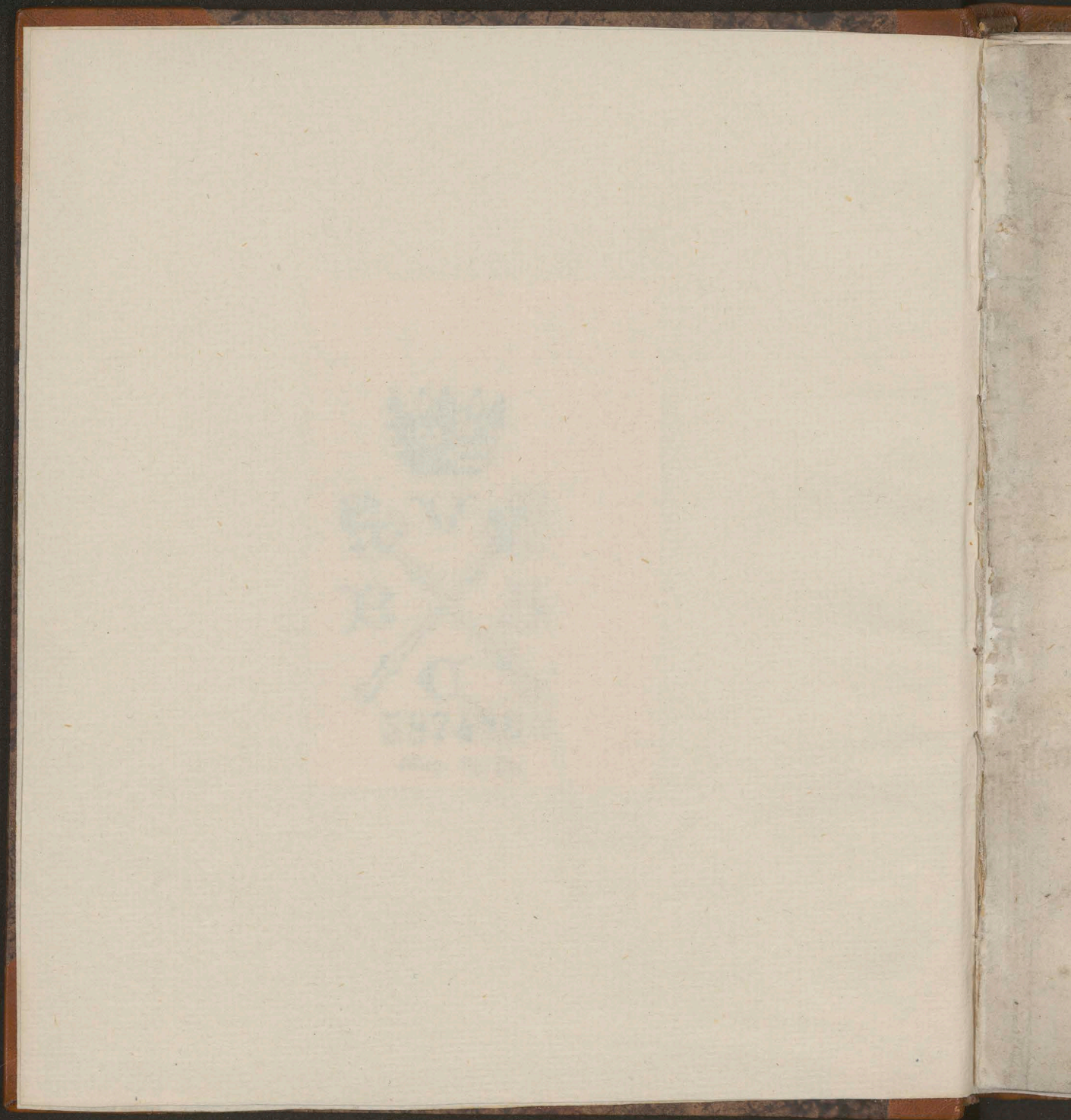
587480 I

Mag. St. Dr.











# RELACYA Z EXAMIN

KOMISSYI SKARBU W.X.L.

Z DWOCH LAT

Od Raty 7browey 1786. R. do Raty Marcowey 1788.

inclusive z nią przez Deputacyą od Stanów wy-  
znaczoną

ODPRAWIONEGO

W Stanach Rzpltey przez trzymającego w teyże  
Deputacyi Pioro JW. Butrymowicza Pod-  
starosty i Posła Powiatu Pińskiego 1791. Roku  
w Miesiacu

UCZYNIONA

Z ROZKAZU STANOW WYDRUKOWANA



---

w Drukarni P. DUFOUR Konf: Nadw: J. K. Mci, Dyrektora Druk:  
Korp: Kad: mieszkającego w Rynku Miasta Starey Warszawy Nro: 58.



REPUBLICAN PARTY  
COMMISSIONER OF THE GENERAL LAND OFFICE  
WASHINGTON, D. C.

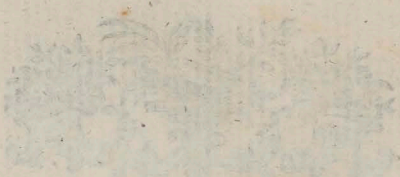
OFFICE OF THE COMMISSIONER  
WASHINGTON, D. C.

587480

I

SECTION

SECTION



St. 8r 1977 St. 2. 331(73)



# O S O B Y

*Wyznaczone do Deputacyi Kommissyą  
Skarbu W. X. L. examinuiącey.*

## Z S E N A T U.

- JO. Xiążę TURSKI dawniey Biskup Łucki teraz Biskup  
Krakowski.  
JW. KOMOROWSKI Kafztelan Bełski.  
JW. SUMINSKI Kafztelan Brzeski Kuiawski.  
JW. ZYBERK Woiewoda Brzeski Litt:

## Z S T A N U R T C E R S K I E G O.

### Z P R O W I N C Y I M A Ł O P O L S K I E Y.

- JW. PAWSZA Sed: Ziem: Owrucki Poseł Kijowski  
JW. POTOCKI Starosta Tłumacki Poseł Podolski.  
JW. CHOLONIEWSKI Stta: Kołomycki Poseł Braclaw:  
JW. KRASICKI Stta: Koryt: Poseł Czerniechowski.

### Z P R O W I N C Y I W I E L K O P O L S K I E Y.

- JW. KRZYŻANOWSKI Woycki i Poseł Gnieznieński.  
JW. SOBOLEWSKI Stta: i Poseł Warszawski.  
JW. OBORSKI Podstoli i Poseł Liwski.  
JW. PIKARSKI Stta: Korabiewski Poseł Rawski który na  
początku Seymu umarł.

### Z P R O W I N C Y I W. X. L I T:

- JW. GRABOWSKI Stta i Poseł Wołkowyski.  
JW. GUTAKOWSKI Stta Kapinowski Poseł Orszan:  
JW. MATUSEWICZ Kafztelanie i Poseł Brzeski Lit:  
JW. BUTRYMOWICZ Podstarosta i Poseł Piński,

*Który iako Protokul w Deputacyi trzymiającej Relacyą  
Examinu w Stanach, Seymuiących czynił w ten Sposob:*



W Y S T A W I E

Wykazano do Druku: Kalendarz  
Skład W. X. L. egzaminujący.

Z E N A T U

- 10. X. Turski dawny Biskup Łódzki i ten Biskup  
Kielceński.
- 11. Kozłowski Kancelarz Biskup.
- 12. Sumski Kancelarz Biskup.
- 13. Zdrancki Wicekancelarz Biskup.

Z S T A N U P O D K A S I E G O

Z P R O W I N C Y I M A L O P O L S K I E J

- 14. Pawła Sed. Ziem. Opatowski Polak Kielceński.
- 15. Troski Sędzi. Troski Polak Podolski.
- 16. Chocimski Sędzi. Chocimski Polak Białostocki.
- 17. Kasicki Sędzi. Kasicki Polak Czarnobylski.

Z P R O W I N C Y I W A R S A W S K I E J

- 18. Krasnowski Wicekancelarz Polak Górzski.
- 19. Sędzi. Sędzi. Polak Warszawski.
- 20. Opatowski Sędzi. Opatowski Polak Białostocki.
- 21. Tatarski Sędzi. Tatarski Polak Kowelski Ktorz na  
podległym Sędziemu ruskim.

Z P R O W I N C Y I W. X. L. I. I.

- 22. Grabowski Sędzi. Grabowski Polak Wolkowski.
- 23. Gutowski Sędzi. Gutowski Polak Opatowski.
- 24. Matyszkowski Kancelarz i Polak Białostocki.
- 25. Durnowski Podkancelarz i Polak Białostocki.

Wszystko jako Protokół w Druku trybunału  
Kalendarz w Sędziach egzaminujących i ten Sędzi.



NAYJASNIEYSZY KROLU

PANIE MOY MIŁOSCIWY

PRZESWIETNE SKONFEDEROWANE  
RZECZYPOSPOLITEY STANY.

**W** Samych Seymu naszego początkach, ie-  
szcze przed złączeniem się Izby Poselskiej  
z Senatorfką, w którey teraz Seymujemy,  
wyznaczona była z Stanu Rycerskiego przez  
Nominacyą JW. Jmci Pana Marszałka Seymo-  
wego Deputacya, do Examinowania Rachun-  
kow i czynności Kommiffyi Skarbu W. X Lit:  
Delegowana; Osoby do tey Deputacyi wyzna-  
czone, w których liczbie i ja umieszczony  
jestem, wykonaliśmy na ten czas zaraz we-  
dług nakazu Prawa Przysięgę, iako pilnie,  
ściśle, i sprawiedliwie wszystko examinować  
i wiernie wszystko W. K. Mci Panu Naszemu  
Miłosciwemu i Stanom Seymującym donieść  
będziemy powinni, a razem na ten czas no-  
minowani byli do teyże Deputacyi w Izbie

▲



Senatorskiej od W. K. Mci Pana Naszego  
Miłościwego, Osoby z Senatu, i gdy po-  
tym czynności nasze pod Prezydencją JO.  
Xcia Jmci Biskupa Krakowskiego, naten czas  
Biskupa Łuckiego zaczynaliśmy, wezwany  
zostałem od JOO. JWW. Deputowanych Ko-  
legow moich, ażebym trzymał Protokół i  
wizelkie Deputacyi czynności konnotował.

Znayduię się więc teraz w dwoiakim obo-  
wiązku, raz iako Deputowany przyśięgły,  
drugi raz iako trzymający Protokół, ażebym  
przy teraznieyszey Relacyi, wszystko iak nay-  
wierniey, iak nayścisley i iak naysprawie-  
dliwiey W. K. Mci i Prześwietnym Stanom  
doniośl, przeczytał, i przełożył.

W Postępowaniu zatym swoim, mając De-  
putacya nasza przed oczyma, z iedney stro-  
ny [Prawa i Konstytucye, które dla Komms-  
syi Skarbowych są prawidłem; z drugiey,  
Skarb Publiczny iako rzecz świętą i Maiątki



Obywatelskie dotykając, starała się exami-  
nować czynności Kommissyi Litewskiey tak  
ściśle, ażeby nie opuściła, coby uwagi  
i zastanowienia się było wartym, owszem wo-  
łała Deputacya nasza zbytnią troskliwością  
i ścisłym we wszelkie szczeguły wglądaniem  
wykroczyć, aniżeli nie dokładnym Rachun-  
kow Examinowaniem popełnić występki.

Nawet gdy ukażą się w Administracyi Skar-  
bu Lit: takie defekta, które od dawniejszych  
Kommissyi przez Osoby już *in Functione* nie-  
będące, i Seymami zakwitowane zostawszy  
wprowadzonemi, były nie iako terazniey-  
szej Kommissyi do Exekucyi modelem; De-  
putacya iednak nasza tak dawniejszym Kom-  
missyom, iako też i terazniejszey poczytuie  
za wykroczenie to wszystko, na co albo wy-  
raznego Prawa niebyło, albo Prawo w za-  
miarze swoim było zmienione.

N. S. Nie tayo Wam iest, że się rozeszła  
po Kraiu Naszym Opinia, o niedokładności



) \* (

Adminiſtracyi Skarbu W. X. Lit: lecz byż to może, że ta Opinia wſzczeła ſię i pomnożyła ztąd naybardziej, że gdy Skarb Litewſki za umnieyſzeniem ſię Dochodow w różnych gatunkach, ( iako ſię niżej okaże ) nie doſtatecznym byż ſię znalazł, na wypłacenie tym wſzytkim, komu co, według Prawa należało; nie opłaceni mieli przyczynę użalać ſię i nieprzyjemną Kommiſſyi roznieść Opinią, lecz Deputacya naſza, lubo i ſama znayduie Defekta w Adminiſtracyi Skarbu Lit: oddać iednak muſi Oſobom Kommiſſyą Lit: ſkładaiącym te ſwiadectwo, iż żadna z nich nie wzięła nic dla ſiebie i prywatnych ſwoich na ſzkodę Skarbu Publicznego niewyſzukiwała zykow.

Wiedzieć ieſzcze macie S. N. i o tym, że dla zdania Rachunkow z Lat dwóch 1787. i 1788, których Relacya teraz naſtępuie, Delegowani byli od Kommiſſyi Skarbu Lit: dway Kommiſſarze, to ieſt JW. Jmć



Pan *Morykoni*, Pifarz Wielki W. X. Lit: i JW.  
 Jmć Pan *Ogiński* Woiewodzie Trocki, Ci  
 więc Delegowani Examinowaniu Rachunkow  
 będąc przytomni, dawali Nam wiadomości  
 i Explikacyą w tym wszystkim, gdziekolwiek  
 Deputacya nasza znaydowała oświecić się  
 potrzebę, nawet gdy Ciż JWW. Delegowa-  
 ni, uwagi nam swoje w niektórych okoliczno-  
 ściach, już to na Pismie; już w przełożeniach  
 słownych, ale do Protokułu naszego zapisanych  
 (co się niżej okaże) przekładali, i czynili,  
 Deputacya nasza przyiąć one, roztrząsać,  
 zastanowić się i Wam S. N. donieść iest w  
 obowiązku; tym bardziej że te uwagi od  
 samychże Kommissarzow wniesione, i prze-  
 kładane zostały.

To więc gdy Wam od Deputacyi naszej  
 donosić zabieram się, iestem w potrzebie  
 Imieniem teyże Deputacyi prosić JOO. JWW.  
 Ministrow, Senatorow, i z Stanu Rycerskie-  
 go Kommissyą Skarbu Lit: składających, aże-



by nikt w fczegulności niebrał to do siebie, co w ogulności do wszystkich stosować się będzie, nawet gdy w Relacyi naszej, będą takie Artykuły, które dochody Skarbu W. K. Mci P. N. Miłościwego dotykać będą, a Deputowanym niektórym zdaią się, iż niedofyc wyraźne maią za sobą Prawa, więc przełożenie o nich Stanom Seymującym od Deputacyi naszej czynić się maiące, przyimiesz Miłościwy Królu za dowod czułości Obywatelskiej, nad ściłą Exekucyą Prawa, a tym, którzy są przysięgą obowiązani, dozwolisz wszystko iak naywierniey donieść, wyluszczyć, i przełożyć.

Jako zaś pewni iesteśmy że W. K. Mość Pan N. M. nie żadasz nic więcej nadto, co Mu Prawa od Narodu nadaią, tak spodziewać się należy, że ieżeli w czym zachodzi oboiętność, i nie dofyc iasne znayduie się Prawo, że to wszystko wyraźnym i nie oboiętnym Prawem utwierdzonym zostanie, a ieżeli w czym



) 7 c

Dochody W. K. Mci P. N. Miłościwego ukażą się pokrzywdzonemi, że i to przywróconym Mu będzie, bo Narod Nasz nie może nic W. K. Mci żałować, widząc iż wszystkie Dochody swoje obracasz Miłościwy Panie na to, ażebyś uszczęśliwił Oyczyznę, Kray przyozdobił i wspomógł ubogich.

N. S. Relacya od Deputacyi naszej nie będzie tak obfzerną, iak była Relacya Deputacyi Koronney, bo raz, że Skarb Koronny iest daleko obfitszy od Litewskiego, a za tym Przychody i Rozchody tam są licznieysze; powtore, w Skarbie Koronnym znayduią się Artykuły takie, iakich w Skarbie Litewskim nie masz, to iest: Loteryi, Mennicy, i Stęplowanego Papieru, po trzecie, o Soli i Handlu Kommissya Skarbu W. X. Lit. nie miała okazyi, ani potrzeby nic myśleć, i projektować, a za tym Relacya nasza będzie daleko krótsza, do której przystępując, winienem to ieszcze Wam Stany Najiaśnieysze przelożyć, że to

6



) 8 (

co iest wydrukowano, i Wam Seymującym rozdano, są to Rachunki ogulne *Summatim* z Rachunkow szczegulnych wyciągnione, szczegulne zaś Rachunki w kilkudziesiat Arkuszach znaydujące się są to te, które Deputacya nasza examinowała, z temi Tabellami ogulnemi konfrontowała, i przeexaminowawszy zwyczajem dawnieyszych Deputacyi podpisała, ale podpisując uwagi swoje wyraziła w tym wszystkim, cokolwiek w Administracyi Skarbu Lit: poprawy, czyli objaśnienia potrzebnym bydz się iey zdawało. Przystępując za tym już do samey Relacyi, proszę Was naypierwiey JOO. JWW. Senatorowie i Posłowie Prowincyi W. X. Lit: Was także Prześwietni teyże Prowincyi Obywatele, tu znaydujący się, ażebyście szczegulnieyszą do sluchania Relacyi naszey dali Attencyą, bo to nas Litwinow bardziey interessować powinno; wszystkich zaś Was JOO. JWW. Seymujących proszę, ażebyście wzięli do Rąk Tabellę pod Tytułem

*Rachunek*



*Rachunek Kommissyi Skarbu W. X. Lit. z dwóch lat od Raty 7browey 1786. do Raty Marcowey 1788. inclusive z nią podany, a ja Relacją moją uczyniam w ten sposób:*

- REMANENTU* Rachunkiem Seymowym 1786. obiętego Zło: Pol: 291,236. gr: 27. który to Remanent, że nie był cały w gotowiznie, przeto z czego on się składał, winierem Wam przeczytać z szczególnych ten Remanent Rachunkow. idq;
- Z REMANENTU* Seymowego w gotowiznie. . . . . Zło: Pol: 35,463. gr. 8.
- Z REMANENTU* na Reten- tach pozostałego iako to:
- Z DOBR* zmarłego Tyzenhauza Podskarbiego Nadwornego Litewskiego w extenuacyi będących. - - - - - Zło: Pol: 128,622. gr. 11  $\frac{2}{3}$
- Z DOBR* JP. Andrzejkowicza za Dekretem Kommissyi w extenuacyi będących - Zło: Pol: 23,038. gr. 21.
- OD OFFICIALISTOW* dawniej odecessowanych Zło: Pol: 77,802, gr. -  $\frac{3}{4}$
- OD* JP. Buynickiego Rządcy Dobr Postawskich. . . . . Zło: Pol: 26,310. gr. 13
- JN SUMMAREMANENTU* w gotowiznie i na Reten- tach. - . . . . Zło: Pol: 291,236. gr. 27.



Najiaśnieyſze Stany, ſlyſzelicie że w Summie tey Remanentowey gotowemi pieniędzmi było tylko Zło: Pol: 35.463. gr: 8. Deputacya więc naſza zapytała ſię naypierwiefy Kommiſſyi Skarbu Lit: czy te pieniądze były w Złocie, czyli monetą, do takowego zaś zapytania Deputacya miała te przyczyny: iż ponieważ do Seymu 1786. Złoto w Podatkach Skarbowych brane inaczey nie było, iak po Zło: 16. gr: 22.  $\frac{1}{2}$  więc ieżeliby ta Summa była w Złocie, znaydowałoby ſię Czerwonych Złotych ſztuk 2,117. że zaś na Seymie 1786. Czerwony Złoty podnieſiony ieſt do Zło: Pol: 18. więc na każdym Czerwonym Złotym licząc pięć groſzy Srebrnych accessu, byłaby Summa Zło: Pol: 2,641. gr. 7.  $\frac{1}{2}$  ktora choeiaz ieſt małą, lecz że Skarbowi Publicznemu iſtotnie należałaby, przeto Deputacya naſza o niey przemilczeć niechciała, ale Kommiſſya Skarbu Lit: odpowiedziawſzy, że ta Remanentowa Summa, nie tylko w monecie, ale ieſzcze w Monecie Miedzianej znaydowała ſię, uſpokoiła troſkliwość w tey mierze Deputacyi.

Daley kontynuując Deputacya naſza Remanent z przeſzłego Seymu pozostały, zaſtanowiła ſię uwagą nad tym co ieſt podano w ſzczegolnych Rachunkach, dereſſem z Rentow dawnych, za Dekretami Kommiſſyi dotąd ieſzcze nie wybranych *idq*; Na Kahale Mozyrskim Zło: Pol: 5,054. gr. 22.  $\frac{1}{2}$  i na JP. Intendencie Biedrzyckim dawno zawinionym Zło: Pol: 1,457. gr. 28.  $\frac{2}{3}$  ktore zaległości Deputacya examinując, gdy widzi że na Kahale Mozyrskim decetent ukazuje ſię dla tego, iż w czacie Konfederackich rewo-



lucyi Poglowne i inne Podatki Zydowskie zostały przez Komendantow Dywizyi Konfederackiey wybrane, więc te pieniądze w Summie Allewiacyney mogły być umieszczone i poyść na Deces, lecz na JP. Biedrzyckim zalegające dotąd Zło: Pol: 1,457. gr. 38.  $\frac{2}{3}$  że nie są pozyskane, Delegacya zadziwienie swoje Kommissyi okazała dla tego, iż żaden Officyant bez Kaucyi przyjętym być nie powinien, a tym samym na Kautorze tę zaległość odzyskać należało. Prześwietna Kommissya Skarbu Lit: odpowiedziała iż ten JP. Biedrzycki przyjętym był, bez Kaucyi za dawnych Podskarbich, gdyż poręki za nim, ani w Protokółach Kommissyi, ani w listach lub Dokumentach iakich, nie znajduią się ślady.

*Jest tedy Opinia Deputacyi naszej, iż Summa na Kahale Mozyrskim zalegająca niema być więcej poszukiwana, ponieważ szkody tej rewolucye Konfederackie były przyczyną lecz na JP. Biedrzyckim Kommissya dochodzić tej choć tak małej kwoty jest obligowana, tym bardziej że osoby niektóre w Deputacyi naszej zasiadające są wiadome, iż tenże Jmci Pan Biedrzycki w późniejszym czasie był użyty, do Administracyi w Dobrach Byteniu zeszłego Podskarbiego Tyzenhauza na Skarb Rzpltey objętych, a zatym osoba jego, była Kommissyi Skarbu Lit: wiadoma.*

Na dalszy zaś czas względem bezpieczeństwa i pewności Skarbu Publicznego jest Opinią Deputacyi naszej ażeby Kommissya Skarbowa, wszystkich Officyalistow dotąd w służbie zostających, Kaucye przeyrzala i wyexaminowała, ażeby



ieżeli który z przyjętych za dawniejszych Kommissyi, albo żadney nie miał, albo miał niedostateczną, tedy takowy Officyalista Kawencyą przystawić albo ze służby oddalonym być powinien, gdyż lubo na JP. Biedrzyckim zaległo było tylko Zło: Pol: 1,457. gr. 28.  $\frac{2}{3}$ , ale ta zaległość była początkiem że na późniejszych Officyalistach to jest: JP. Buynickim, Orzesce, Czyżu, Zdzitowieckim, i innych zalega i ginie Rzpltey Zło: Pol: 97,599. gr. 25.  $\frac{1}{2}$  iako się poniżej wyszczegolni i okaże.

W tym mieyscu Deputacya nasza ieszcze jedną okoliczność Wam S. N. przekłada, iż dostrzega, że Kommissya Skarbu Lit: zawinione przez niekorych Officyalistow Summy, przyśadziwszy Skarbowi na ich Dobrach, zamiast poszukiwania tych Summ co nayprędzszego, na raty one rozłożyła i tymże samym Officyalistom w Possessyą te Dobra oddawszy częściami wybiera, tak iako uczyniła z Dobrami JP. Andrzejkowicza, który trzydzieści kilka tysięcy zawiniwszy, co Rok po Zło: Pol: 1915. opłaca; a zatym zadziwienie w tym swoje Kommissyi Deputacya okazała, lecz Prześwietna Kommissya Skarbu Lit: odpowiedziała, że niema wyraźnego Prawa, ażeby Dobra i majątki zawiniomych Officyalistow konfiskować mogła; *ieżeli tedy tak jest, potrzebne w tej mierze wyraźne Prawo konfiskować majątki Officyalistow dozwalaiące*, bo inaczey Skarb Publiczny będzie zawsze szkodował, gdyż Officyalista zawiniony, nie tylko kary tym sposobem nie odniesie, ale ieszcze ma zysk,



wziąwszy razem Skarbowe pieniądze, a opłacając je Rata-  
tami i bez Procentu.

Nayaśnieysze Stany! Deputacya nasza przynosi Wam w  
tym mieyscu względem Offycyalistów Skarbowych iedno za-  
pytanie, ktore rozwiązać Waszym będzie obowiązkiem to  
i jest: Co Rzpltey pożytecznieyszym? Co Skarbowi Publiczne-  
mu iest bezpiecznieyszym? czy kiedy Nominacya Officy-  
alistów Skarbowych dział się będzie pluralitate *Votorum* na  
Kommissyach iak Prawo 1764, mieć chciało? czyli też  
kiedy ta Nominacya, dependować ma od iednego Prezydu-  
iącego, iak Konstytucya 1775. nakazuje? *Zdaie się zaś, że  
gdy za złe sprawowanie się Offycyalisty, Kommissya karę na nie-  
go rozciąga, gdy szkodliwego oddalić iest mocna, i gdy iednym  
słowem odpowiadać cała Kommissya za Offycyalistów iest obligo-  
wana, iakże do Nominacyi ich skład Kommissyi w komplecie swo-  
im według Prawa należeć niema?* Zakończywszy więc De-  
putacya nasza roztrząsanie i uwagi względem Remanentów  
Skarbowych, daley tak w examinowaniu Percepty postę-  
puie.

Podymnego Generalnego z dwóch Lat weszło do Skar-  
bu Zło: Pol: 4,165,370. w tym Artykule nic Deputacya  
nie znalazła do zastanowienia się, gdyż on z Rachunkiem  
przeszłych dwóch lat iest zgodny.

Czopowego Taryffowego, czyli 10. grosza z Karczem  
w dwóch leciech weszło do Skarbu Zło: Pol: 552,600.



gr. 8.  $\frac{4}{5}$  Ten Artykuł w terażnieyfzych dwóch leciech uczynił do Skarbu mniej Zło: Polkich 11,478. gr. 15.  $\frac{5}{8}$  który to Deces examinuiąc Deputacya znalazła że on pochodzi przez Allewiacye dla przypadkow ognia niektorych mieysc, a w szczególności pogorzałego Miasta Słucka, na którym samym na Rok przez lat 10. jest umniejszono Zło: Pol: 3,826. gr. 15. i Kommissya Skarbu Lit: te umniejszoną Summę kładzie osobno, nie inkluduiąc iey do Summy Allewiacyney, dla tego Deputacya w tym mieyscu tę reflexyą sobie uczyniła, że ponieważ Konstytucya 1776. Roku w Tabelli *Expensow na Konflagraty i Allewiacye* Zło: Pol: 60,000. co rocznie wyznaczyła, więc ten Deces i drugie dla zgorzenia Miast czynione w tej Allewiacyney Summie powinny były być umieszczonemi inaczey byłoby szkoda Skarbu, Allewiacye czynić udzielne, a 60,000. Zło: Pol: expensować gratyfikacyami lub innych gatunkow wydatkami, tak iako Kommissye Skarbu Lit: dotąd czyniły, potrzebne więc ostrzeżenie jest w czas dalszy, ażeby Kommissye Skarbowe zamiarow funduszowych Prawem wyraźnie naznaczonych, nigdy nie odmieniały, bo gdyby tak było, nieszczęśliwi Obywatele przypadkami ognia, wody, i innemi dotknięci, nie mieliby od Rządu Prawem zabezpieczoney sobie pomocy, nie mieliby w Podatkach Skarbowych ulgi, nawet gdy Prawo 1764. nakazuiąc czynić Allewiacye, zastrzega, iż w ten czas tylko, ta solga w Podatkach następować powinna, kiedy większa połowa Miasta lub Wsi ogniem spłonie, a bywaią przypadki, że czasem choć mnieysza liczba Domow, ale możnieyszych spali się, bywaią także i takie przypadki: że iednym albo



*kilko Domami do liczby połowicznej ogień nie zajmie, i na ten czas Allewiacya podług Prawa zyskaną bydź nie może, więc Deputacya nasza przeklada Wam S. N. swoje uwagi. że te Prawo poprawione bydź powinno, upewniając Obywatelow, że w każdym przypadku ognia choćby do połowy Domow niedoszło, Allewiacya czyniona bydź ma, zawsze iednak za poprzedzoną od Kommissyi zesłaną Lustracyą, bo to znou zapewniać będzie, że w bagatelnym przypadku, Obywatel niezechce ponosić subiekcyi i kosztu, prosić o Lustracyą i oną zprowadzać.*

Pogłownego Zydowskiego w tych dwóch latach weszło do Skarbu Zło: Pol: 672,072. Ten przychod nie dał żadney okazji Deputacyi naszey do zastanowienia się, ponieważ nie tylko, że go w tych dwóch leciech nic nieubylło, ale ieszcze przybyło wyżej Zło: Pol: 142. gr. 15. przybyło zaś dla tego, że JW. Jmć Pan Bernowicz Sędzia Ziemski Nowogrodzki godny nasz Kolega założywszy w Dobrach swoich Bobownia nazwanych Miałteczko, Fabrykę Sukienną w nim utrzymuie, i tym sposobem Ludność sobie sprowadza, przeto w tym Miałteczku osiadło kilkunaftu Zydow z Zakordonu przybyłych, ktorych tenże JW. Kolega nasz pod Lustracyą poddawszy Pogłowne tym sposobem Skarbowi Publicznemu powiększył.

Kwarty fowitey z Krolewsczyzn weszło w tych dwóch leciech Zło: Pol: 2.230,785. gr. 19. 3. Ten Artykuł wielkiego potrzebuie zastanowienia się i doskonałej rozwagi,



chociaż bowiem w tych dwóch latach jest więcej tego przychodu od dwóch lat poprzedzających Zło: Pol: kilkanaście tysięcy, które na zawakowanych i do Skarbu na 50. lat licytowanych przybyły Krolewstwach, było jednak w gatunku tego Dochodu na Rok Zło: Pol: 39,469. gr. 8.  $\frac{2}{3}$  a to tym sposobem.

Possefye dożywotnie i lenne przez Tatarow w Wielkim Xięstwie Litewkim posiadane, obrocone są dla nich w Dziedzictwa, Konstytucją 1786. Roku Titulo *wzgląd na zasługi Narodu Tatarskiego*. To więc co oni do Daty tego Prawa płacili sowitey kwarty, już iako z Dziedzictwa płacić zaprzestali, było więc na tym co Rok Zło: Pol: 2,224. gr. 16.  $\frac{2}{3}$ .

W Powiecie Braclawskim część Starostwa iednego Opekim zwanego, Dekretem Asefforyi W. X. Lit. przyśądzona jest do Dziedziczoney majątności, obok tego Starostwa leżącej i przez tegoż samego Starostę dzierżanej, na ktorej to przyśądzoney części, Kommissya Skarbu Lit: uczyniła Allewiacyi w kwarcie na Rok Zło: Pol: 1,822. gr. 20. ale tę Allewiacyą Kommissya Skarbowa uczyniła zawczasie, bo Proceder w Asefforyi o to rozpoczęty, nie jest jeszcze zupełnie ukończonym.

W Woiewodztwie Brzeskim Litewskim, dwa całe Starostwa Kamienieckie, Błudeńskie i część trzeciego Rewiatyckiego także Dekretem Asefforyi W. X. Lit: w Roku 1787.

Mca



Mca 8bra 26. dnia zapadłym, do Ekonomii Brzeskiej pod Tytułem odeszłych Awulsow są przyśądzone, na których upada Skarbowi Publicznemu na Rok Zło: Pol: 31,186. gr. 23.  $\frac{3}{4}$ .

Prawo 1786. wyżej wspomniane; nadające Tatarom Dziedzictwo ich Possessyi, kazało do Ekonomii J. K. Mci przyłączyć dwa Starostwa, iedno w Koronie, a drugie w Litwie, w nadgodę tych Possessyi, ktore Tatarowie w śródtku Wiosek Ekonomicznych trzymali, w skutku więc tego Prawa przyłączono iuż do Dobr Stołowych J. K. Mci w Woiewodztwie Trockim do Ekonomii Olickiej Dzierżawę Mokniuny płacącą na Rok Kwarty Zło: Pol: 1,133. gr. 15. a w Woiewodztwie Brzeskim do Ekonomii Brzeskiej przyłączono Starostwo Ziółowskie, ktore płaciło na Rok kwarty Zło: Pol: 1,550. gr. 27.  $\frac{2}{3}$ .

Owoż to są części ubytku sowitzey Kwarty w Krolewsczyznach, nad ktoremi Deputacya nasza zastanawiając się rozbięrała szczegolnieysze w tey mierze uwagi, a nayprzed zapytała się Kommissyi Skarbu Lit. czy miała w Affessoryi Liteckiej Plenipotentą swoiego w tenczas, gdy te Procedera w tym Sądzie agitowały się, gdyż na tym uważała bezpieczeństwo całości Skarbu Publicznego, albowiem Strony rozpoczynając Procedera tego gatunku, zyskują Dekreta *in prajudicium* trzeciego to jest Skarbu Lit: który utracą zaraz Dochod swoy, skoro część iaka Starostwa odmieni się i albo do



Dziedziectwa, albo do Ekonomii przeydzie, Prześwietna Kommissya Skarbu Lit: odpowiedziała, że Plenipotent przy Sądach Assessorских nie trzyma, bo nie miała Prawem wyznaczoney dla Niego pensyi, lubo zaś Konstytucyą 1776. ustanowiony jest Plenipotent Skarbowy z Pensyą na Rok Zło: Pol: 2,000, ale to ten, który przy Kommissyi znaydować się powinien, pilnując zawsze Spraw Skarbowych w tym Sądzie.

*W tym miejscu Deputacya nasza przynosi Wam S. N. Opinią swoją, że takowy Plenipotent przy Sądach Assessorских być zawsze powinien, dla ktorego Pensyą Prawem ustanowić należy, i dla tego to postąpiła przezornie Prześwietna Kommissya Skarbu Koronnego, że niemając podobnie takiego Plenipotenta, a sama własną mocą niechcąc tego Kreować zapytała się w tym przeszłej Rady Nieustaiącej, i wzięwszy od niej rezolucyą, Plenipotenta tego ustanowiła i przy Sądach Assessorских onego trzyma, a gdy podobnie Kommissya Skarbu W. X. Lit: nie postąpiła, Wy Stany Seymuiące dopełnić to powinniście bo to zabezpieczy całosć Publicznego Skarbu, Deputacya jednak nasza dla oszczędzenia wydatkow Skarbowych przynosi Wam ieszcze i tę uwagę, iż możecie obowiązać Instygatorow Litewskich z ktorych ieden jest platny i bierze na Rok Zło: Pol: 6,000. ażeby on tych Procederow pilnował. Uczynicie więc S. N. iak Wam się zdawać będzie, a Deputacya to tylko przekłada, co sądziła być swoją powinnością. Dodaie zaś to Deputacya, że niezliczone są sposoby, ktoremi Starostwa i Krolewsczyny na-*



ture swoją odmieniałą, a tym samym Skarb Publiczny uszczupla się; potrzebny więc jest względem tego mocny na czas dalszy warunek.

Daley roztrząsając uwagi nad Deceffami Starostw, Deputacya gdy przyszła do Deceffu trzech Starostw, Kamienieckiego, Błudeńskiego i Rewiatyckiego do Ekonomii Dekretem Assessoriskim wyżej wspomnianym przyśadzonych, jeden z Deputowanych dziś w Gronie naszym nieznamy się JW. JPan Potocki Starosta Tłumacki Posel teraz u Dworu Szwedzkiego wniosł, ażeby Dekret ten Assessoriski był roztrząsiony, bo będąc Assessorem Litewskim na ten czas gdy ta sprawa sądziła się, pamięta iż w tym Dekrecie względem Dochodu Kwarty, gdzie ma być płacona, obojętne są wyrazy, rezolucyi Stanow potrzebujące, dowodził nawet, że tymże Dekretem dożywocia Possessorom uprzywilejowanym, gdy są zabezpieczone, tym samym i Kwarta do Skarbu Publicznego należeć powinny; Deputacya więc nasza przeczytawszy ten Dekret, lubo znajduie w nim te obojętności ktore przekładał wspomniany wyżej JW. Potocki, ale te obojętności pochodzą nie z istoty rzeczy, lecz ze sposobu w jakim Dekret ten Assessoriski jest napisany, Deputacya bowiem nasza przełożeniem od Kamery J. K. Mci sobie uczynionym została przekonaną, że te Starostwa są istotnemi od Ekonomii Brzeskiej Awulfami, gdyż Konfytucya 1588. pod Tytułem *Ordinatio o Prowentach Krolewskich*, wymienia iż do Brześcia należy Kamieniec a Dy-



ploma pod Rokiem 1588. i Lustracye Rewizorow Krolew-  
wczynn pod tąż Datą wyrażają, że do Kamieńca należa-  
ły Bludeń i Rewiatycze, co wszystko w późniejszy  
czasie za Przywilejami dożywotniemi chodzić zaczęło,  
wypada zatem że nie tylko Kwarta z tych Starostw do  
Ekonomii należy, ale jeszcze Skarb J. K. Mci może mieć  
pretenzyą do Skarbu W. X. Lit: za odbieraną z tych Sta-  
rostw Kwartę od czasu iey ustanowienia aż do Daty De-  
kretu.

Tu jeszcze iedną uwagę Deputacya nasza przelożyć  
Wam S. N. ma za obowiązek a to nad Konstytucyą 1786.  
za Possessyę Tatarskie w Ekonomii znajdujące się aw Dzie-  
dziństwo dla nich zamienione, dwa Starostwa iedne w Ko-  
ronie, drugie w Litwie w nadgrode do Ekonomii przyłą-  
czyć pozwalającą, która to Konstytucya mieć powinna  
obiasnienie, bo iest obojętność, raz względem tego czy  
iedne Starostwo Koronne ma bydź do Ekonomii przyłączo-  
ne, czy Starostwa Litewskie mają to całkiem Skarbowi  
Ekonomicznemu nadgrodzić? powtore względem Intraty,  
iakiy te Starostwa bydź mają? gdyż Konstytucya 1786.  
iost ustanowioną *ad mentem* Prawa 1768. pod Tytułem *Lo-  
kacya Tatarow*, która dwa także dla nich iedne w Koronie  
drugie w Litwie przeznacza Starostwa, i tych Starostw  
Intratę tylko po 10,000. Zło: Pol: ogranicza, kiedy ie-  
dnak późniejsza 1786. Konstytucya, nie iuż do 10,000. In-  
traty Starostwa, ale do takiej Intraty iaką czyniły Posses-



sye Tatarskie w Ekonomii znajdujące się regulować każe, więc Deputacya bliżej jest tego rozumienia, że ostatnie Prawo do Exekucyi przywiedzione bydź powinno i Starostwa te do Intraty Possessyi Tatarskich regulowane bydź muszą; Deputacya zatym nasza chciała mieć wiadomość iaką Intratę Possessye Tatarskie w Ekonomiach znajdujące się czyniły i o to zapytała się Kommissyi Skarbu W. X. Lit: która odpowiedziała, że Lustracye tych Possessyi znajduią się *in Archivo* w Grodnie i będą sprowadzone.

W tym zaś czasie gdy o to Deputacya Kommissyi zapytała, Osoby Kamery J. K. Mci składające, uwiadomiły Deputacyą, iż po zapadłej Konstytucyi 1786. Possessye Tatarskie w Ekonomiach znajdujące się w Dziedzictwo dla nich zamieniającej, Kamera J. K. Mci rekwirowała zaraz Kommissyą Skarbu W. X. Lit: ażeby do tych Possessyi Tatarskich wysłała Lustracyą dla weryfikacyi Intraty, co też jest dopełniono i wylikwidowano zostało, że te Possessye czyniły na Rok Zło: Pol: 52.887. gr. 21.  $\frac{2}{3}$  a tak w proporcją tey Summy Starostwa mają bydź do Ekonomii przyłączone; że zaś wspomniona Konstytucya każe iedne tylko w Litwie oddać Starostwo, a iuż dwa są przyłączone, to jest Dzierżawa Mokniuny i Starostwo Ziółowskie, które wszelako ieszcze nie czynią połowy Intraty Possessyi Tatarskich, Deputacya więc nasza znajdując to przeciwko Prawu, zapytała się o to Kommissyi Skarbu Lit: która dała odpowiedź iż zasła rezolucya Rady pod Datą 1787.



Marca 9. dnia tłumacząca te Prawo, i pozwalająca Kommissyi choć kilka Starostw do Ekonomii przyłączyć, aby tylko Summa ich Intraty nie przenosiła więcey nad Intratę Possessyi Tatarskich.

Młynowego w tych dwóch leciech weszło do Skarbu Zło: Pol: 63,732. Ten Artykuł nic Deputacyi naszey nie zażądał, bo w niczym nie jest odmienny od przeszłych dwóch lat, i ani go przybyło ani ubyło iak dawniey.

Czynszu z Miast pokaffowanych Magdeburkow, weszło w tych dwóch leciech Zło: Pol: 63,374. gr. 25.  $\frac{2}{3}$  Ta Summa lubo jest w tey Tabelli położona iak dawniey, ale ona już odtąd do Skarbu Publicznego w swoiey całości przychodzić niebędzie, bo jest na iey Deceffu na Rok Zło: Pol: 3.600. a to takowym sposobem: w Mieście Kamieńcu Litewskim była Magdeburya, która gdy Prawem 1776. skaffowaną została, Dochód iey według tegoż Prawa do Skarbu obrocony został, lecz w późniejszym czasie gdy Starostwo Kamienieckie razem z dwoma innemi do Ekonomii Brzeskiej zostało przyłączone, iako wyżej jest Wam S. N. doniesiono, więc i Dochód skaffowanego Magdeburka Kamienieckiego, do teyże Ekonomii jest aplikowany.

Cła z Komer sflawnych i Lądowych w tych dwóch leciech weszło do Skarbu Zło: Pol: 1,716,812. gr. 18.  $\frac{2}{3}$  ten Artykuł zażądał także uwagę Deputacyi z wielorakich przyczyn i sciągnął iey szczełnieysze roztrząsanie, bo



też wart iest, ażeby i S. N. nad nim zaſtanowiły ſię, a nayprzod uważaiąc, iż tych Dochodow Celnych weſzło mniej w tych dwóch leciech Zł: Pol. 300.068. gr. 11.  $\frac{1}{2}$  iak w leciech dwóch poprzedzaiących, zapytała ſię Deputacya naſza Kommiſſyi Skarbu Lit: dla czego ten *defficit* tak znaczny w tych dwóch ukazał ſię leciech, odpowiedź więc Kommiſſyi była na to takowa:

Percepcya Podatku Celnego, iako od okoliczności czasu ſprzyaiącego Handlu zawifa, tak różnica tey Percepcyi zawſze odmienną bydź muſi. Doſtatek Produktow Kraiowych, przez obfite urodzaię pomnożonych, i łatwość w wyprowadzeniu za Granicę pomysłnym czyniąc Handel exportacyi; co do Importacyi Towarow Zagranicznych obfiſze otwiera potrzeby, pomnożony przeto Handel, pomnaża źrzodła Dochodow Skarbowych; dyfferencya w Cle między Perceptą i Rachunkiem Seymowym 1786. a Rachunkiem 1788. Roku podanym, pokazuiąca mnieyſzy Dochod Cła w Rachunku 1788, iedynie z tego powodu wypływa, że Rok 1787. był Rokiem w Produkta Zbożowe karyſtyinym, że oraz dla złey w całej Zimie drogi, do Exportacyi tych Towarow, iakie bydź mogły do przedania, był trudnym, zmnieyſzony więc przez to Handel, ſtał ſię przyczyną różnicy Ceł do Roku 1785. w którym nayobfiſze urodzaię pomnożywſzy wywoz Produktow Kraiowych, więkſze dla Skarbu Publicznego przynioſły Dochody, w Roku zaś 1787. ofobliwie Xięſtwo Zmudzkie i przyległe iey Powiaty, ſmutnego doſwiadczaiąc loſu w nieurodzaiach kary-



stwą i głód czyniących, nie mogły przyczynić podobney w Cle Intraty, iak dawnych lat będąc w Produkta Kraiowe bogate uczyniły; Te są istotne powody różnicy Celł w Rachunku 1788. Roku, bo przyezyny Handel tamujące i nie czyniące onemu pomysłaosci, są przyczynami upadku Perceptyi Celney.

Po odebraniu takowey odpowiedzi Deputacya roztrząsała dalsze swoje względem Prowentow Celnych uwagi, z ktorych była najpierwsza ta, iż utrzymanie Officyalistow rożnych na Komorach, kosztuie Skarbowi nadto wiele, bo piąty grosz całej Perceptyi na nich odchodzi, gdyż iak wiadać z tey Generalney Tabelli, weszło do Skarbu na Rok z Cła Zło: Pol: 858,406. gr. 9.  $\frac{1}{2}$  a Expensu na utrzymanie Officyalistow Celnych jest na Rok Zło: Pol: 201,669, więc trzebaby szukać sposobu iak to poprawić i iak Komory lepiej urządzić, a w tym zamiarze JW. JPan Ogiński Woiewodzie Trocki Kommisarz Skarbowy W. X. Lit: w czasie Urzędowania swoiey Funkcyi, obieżdzał i lustrował niektore Komory Litewskie, a to dopełniając zebrał uwagi swoje względem urzędzenia Dochodow Celnych, i te uwagi wydrukowawszy i *in Publicum* wydawszy, Deputacyi naszej podał, Deputacya więc nasza sądzi byź swoją powinnością takowe uwagi Waszey S. N. przelożyć wiadomości, ktore są następujące.

*amo.* Aby dla wszystkich Officyalistow Celnych Kommiffya Skarbu W. X. Lit: dokładną przepisała Instrukcyą z wy-



z wyszczególnieniem obowiązków do każdej z Osob na funkcyi przywiązanych, bez tych albowiem przepisow ani Officyalista pewnych do sprawowania się mieć niemoże re-  
guł, ani też Kommissyja do śledzenia, w czym bydź może  
ktory Officyalista wykraczającym, Przewodnika pewnego  
nie ma.

*zdo.* Nierząd wewnętrzny Komory każdej, owocem  
jest nieczułości Intendenta, uporządkowanie zaś całej  
Repartycyi, dziełem bydź szczególnie może Super-  
intendenta, iako Gospodarza Repartycyi i najpierwszego  
Zwierzchnika między Officyalistami Celnemi.

Nie dosyć więc, ażeby Superintendent obieżdzał czte-  
ry razy do Roku lokacye, wszystkie pod iego Zwierzchni-  
ctwem będące, ale konieczna wypadalaby potrzeba, aby  
nie oddalając się od swojej Repartycyi, ciągle się w niej  
znaydował, a to iuż dla bliższego i zręczniejszego po-  
strzegania Officyalistow, Subalternow, iuż dla częstszego i  
niespodziewanego przeglądanja, w jakim się stanie Xięgi  
i Rachunki znajdują, iuż na ostatek dla załatwienia przy-  
padkow wydarzyć się mogących lub przynajmniej rychley-  
szego o nich do Kommissyji zaraportowania.

*zto.* Władza kreowania niższych Officyalistow, przy-  
właszczona Superintendentom, oprócz wielorakich niereg-  
ularności, których staie się przyczyną, te nayistotniejszyą



i naywięcey dobremu porządkowi uymy czyniącą przynosi krzywdę, że Superintendent otacza się ofobami więcey ku niemu niż ku Interessom Skarbowym, przywiązanie czuściami, ktore przez boiaźń kary, lub utraty mieysca, taic naywiększe przestępstwa i krzywdy Skarbowe zwykły, z tego więc względu przy skroceniu mocy J. P. P. Superintendentom, do kreacyi tych Officyalistow, przydać należałoby do przysięgi niższych Officyalistow ten Punkt, iż o czymby tylko wiedział lub slyszal, coby szkodę Skarbowi bądź przez wyższego bądź przez niższego Officyalistę nawet do inney Repartycy należącego przynieść mogło, do wyższej Zwierzchności czy to czasu szylanych Lustracyi czyli też na prost do Kommissyi raportować z obowiązku przysięgi powinien będzie.

Ten Punkt należałoby nawet oddać do przysięgi wyższych Officyalistow i samey Kancelaryi Kommissyiney, ktorym przytrafić się może, dowiedzieć się o wydarzonych rożnych nieprzyzwoitościach, częstokroć przed Kommissyją tajonych dla niemiley nikomu Delatora postaci.

4to. Odwożenie przez JPP. Superintendentow Dochodu z Importancyi Celných, dwa razy szczegolnie do Roku, nie raz bywało przyczyną naywiększych nieregularności, tym to albowiem sposobem, zostawując pieniądze Skarbowe w ręku Officyalistow, otwiera się im sposobność do tykania tychże pieniędzy na swoją potrzebę, do używania onych na posługę przyjacielką, do czynienia kredytow, do



uwikłania się w różne kabały i facyendy, do zadłużenia się na ostatek, i zaceffowania takiego, w iakie tak wielu Officyalistow a zwłaszcza w tym czasie wpadło. Z tych więc wwszystkich względow, rozumiabym bydź rzeczą nayprzychylnszą, aby Superintendent obieżdżając co kwartał wwszystkie Repartycyi swoiey lokacye, Importancyą Celną razem zabierał i na końcu kwartału oną do Kassy generalney w Grodnie będącey transportował.

5to. Ale naylepszey i naydokładnieyszey Przepisy bez ściślego dostrzegania Exekucyi, czcze i bezskuteczne będą: nie dosyć więc, aby Kommissya ogolne i szczegolne dla każdego Officyalisty przepisała reguły, nie dosyć aby zupełnie na JPP. Superintendentach polegała, trzeba procz tego ożywiać czulość każdego Officyanta, odbywając co dwa lata przynaymniey Lustracyą wwszystkich Komor, a to bądź przez udzielnych Lustratorow, bądź przez Pisarzow Skarbowych, bądź przez samychże Kommissarzow, ktorym pewnie chęć pełnienia tak użyteczney posługi, przewodniczyć będzie do odstąpienia wwszelkiey za to nadgrody, przedstawiając na tey nader słodkiey satysfakcyi, ktorą nayżywiey serce szlachetnie myślące czuie, gdy się wewnątrznie przeświadcza, że powinności swoiey zadosyć uczynić mogło.

To są uwagi wspomnionego wyżej Obywatela a razem Kommissarza Skarbowego JW. Ogińskiego, ktoremu Deputacya nasza te ieszcze oddaie świadectwo, iż on ob-



iechawszy kilka Komor Litewskich to jest: Jurboorską, Wierzbołowką, Kwetkowką i Poługowską ich Lustracyą. nie tylko że żadnego funduszu ze Skarbu Kommissyi na expens podróży nie wziąwszy, odbył i zlustrował, Instrukcyą dostateczną dla Offycyalistów każdej Komory opisał, Inwentarze iak naydokładnieysze wszędzie na Komorach sporządził, ale nawet Mappy, tak szczegolne każdej Komory z opisaniem dostatecznym Przykomorkow, Straż i całej Pozycyi, lecz i tego wszystkiego razem, Mappę generalną odrysować kazawszy, a to wszystko swoim własnym dopelniewszy kosztem, oddał to do Archiwum Kommissyi Skarbu W. X. Lit: czyniąc zaś o tym Delegacyi naszey swoje doniesienie, gdy przyszło do opisanja Komory Poługowskiej, przeczytał swoy Raport do Kommissyi podany, w którym wyraził, iż Polska nasza ma ieszcze Brzeg Morza Baltyckiego, na Zmuydzi w Dobrach Połonga nazwanych przy Wsi Święta, gdzie i Rzeka tego nazwiska dosyć szeroka i głęboka do Morza wpada; z tego więc opisanja pokazuje się, że Rzplta nasza, gdyby była w lepszym Stanie, mogłaby mieć ieszcze swoy własny Port na Morzu Baltyckim, a wyexaminowawszy dobrze rzeki i strumyki w tamtey stronie znajdujące się, jest podobieństwo, że mogłby być kanał od Niemna do Rzeki Kroży, Wenty, Windawy lub inney iakiey dla Kommunikacyi z Niemna do Morza Baltyckiego w tamtych stronach, co byłoby naywiększą szczęśliwością Litwy. Całe tedy to dzieło, obiechanie, zlustrowanie, opisanie, i wymappowanie czterech wspomnionych Komor, iako jest



działem z pracą i znacznym kosztem odbyte, tak spada obowiązek na Deputacyą naszą, ażebyśmy Stanom Seymującym o tym donosząc zaślugi tego Obywatela Nayias: Panu rekomendowali.

Daley kontynuując Deputacya swoie względem Celf uwagi, znalazła szkodliwością dla Kraiu, że Komory i Przykomorki Celne, między Litwą i Koroną są ponaznaczane; te bowiem w śródku Kraiu Komory, tamują i ściiskają Handel wewnętrzny i dają niezliczone okazye Pifarzom, Straznikom, na Przykomorkach zdzierania Handlujących pod pretextem wybierania Cła na Granicy, nieuważając, że to Cło na Granicy z cudzym Kraiem, nie zaś między Koroną i Litwą brane bydź powinno, a te Cło wewnętrzne, naybardziej dla Handlu Prowincyi W. X. Lit: gdy iest szkodliwe, powszechnym zatym iest żądaniem tak Obywatelow, iako też i Poslow tey Prowincyi, ażeby Komory i Przykomorki między Koroną i Litwą zniesione zostały.

Dalsza uwaga Deputacyi naszej była i ta w okolicności Celney a to względem układu Kommissyi Skarbowey W. X. Lit: nakazującego, wszystkim Kupcom po Towary z Litwy do Korony iadącym, branie Paszportow z Grodna od sameyże Kommissyi, inaczey iadący Kupiec do opłaty podwoynego Cła Koronnego i Litewskiego był obligowany. Te urządzenie Kommissyi iest naywiększym Handlujących z Litwy do Korony uciśnieniem i w tym mieyscu



czytany był Punkt z Instrukcyi Powiatu Pińskiego do tey okoliczności sfofowny, który znajduje się w tych słowach.

Różnica Instruktarzow Celnych Koronnego z Litewskim i udzielnosc Dochodow Skarbow Obojga Narodow, gdy przez dostrzeganie calosci ich bez zniefienia się między sobą, Handel Powiatu Pińskiego zatrudniaią, mianowicie przez nakazane branie Paszportow z Kommissyow, bez ktorych Kupcy oplacie Cła podwoynego ulegac muszą, dopraszac się będą JPP. Poslowie, azęby Przeswietne Kommissye szrodek wynaleść raczyły, ktorymby i Dochody Skarbow nalezycie ubezpieczyły się i handluiący od zatrudnień wolni byli, osobliwie starac się będą JPP. Poslowie, azęby Komory i Przykomorki między Koroną i Litwą zniefione zostaly.

Z ktorego to punktu dowodzi się istotnie, że Kray Litewski po nad Granicą Korony lezący a wfzczegolności Kray Poleski z Wołyniem graniczący, i ztamtąd sol, wełnę, i Bakalie rozne z Wołoszczyny przychodzące biorący, albo zadnego Handlu miec nie będzie, albo Handluiący do podwoynego Cła będą przymuszeni, bo iakże pretendowac, azęby ten, co iechać chce po woz wełny, soli lub rodzynek, wprzod iechał do Grodna dla wzięcia Paszportu od Kommissyi, i tam ieszcze kilka dni na niego czekał? lecz te obydwie Inkonweniencye Handlowi wewnetrznemu szkodziwe to jest: zdzierstwa na Komorach i Przykomorkach.



tudzież przymus brania Paszportu, pochodzi ztąd, że Komory i Przykomorki są w środku Kraiu na Granicy Korony z Litwą, które znieść konieczna wypada potrzeba, tych zaś Komor są najpierwszym źródłem, te Konstytucye, które nakazują powroć pieniędzy Celnych na wzajem do Skarbow od Kupców Koronnych do Litewskiego, Litewskich do Koronnego opłaconych, bo lubo Skarb Litewski gdy ten Powrót następować niebędzie, więcej szkodowałby iak Koronny, gdyż Litewscy Kupcy najwięcej i najdroższych Towarów przez Koronę prowadzą do Litwy, wygodnie iednak będzie dla Handlu Litewskiego wten czas, kiedy Komor w środku Kraiu nie będzie, i kiedy Kupiec raz Cło zapłaciwszy na Granicy wchodząc do Kraiu, w środku potym iego Handel wewnętrzny bez żadney opłaty i bez żadnych rewizyi prowadzić będzie miał wolność. Lecz w Naszym Kraiu inaczej wcale dzieie się, Konstytucye nasze o Cłach napisane wszystkie niemal są dla Handlujących uciążliwe, tak dalece, że lubo wszystkie Kraie Handel swoy wewnętrzny ile możności faworyzują i rozszerzają, My przeciwnie tak go ścieśniamy, iakbyśmy sami umyślnie chcieli ony niszczyć. Ze wszystkich tych Konstytucyi Handlowi wewnętrznemu przeciwnych Konstytucya 1768. pod Tytułem uregulowanie Expedycyi Celnych od Kupców Koronnych i W. X. Lit: reasumowana Konstytucyą 1786. iest najszkodliwszą. Na ostatek Komory te wewnętrzne nie wiele zysku przynoszą potraciwszy Expens, naprzykład Komora Dąbrowiecka importowała w tych dwóch léciech Zło: Pol: 29,139.



gr. 15. a Expens w niey na Offycyalistow kofztuie na Rok  
Zło: Pol: 20,790.

Dalsza uwaga w okolicznościach Celnych Deputacyi naszym jest ta. Instruktarz Celny czyli Taryffa po czemu Kupce od Towarów swoich płacić na Komorach powinni, ułożony został przez Kommissyą Skarbu Lit: *immediate* przed terażniejszym Seymem i do Exekucyi podany, który powszechnie jest od Kupców Obywatelów i Posłów Prowincyi X. Lit: zaskarżony, że jest dla Handlu Lit: uciążliwy, gdyż w niektórych Artykułach sówicie, we troie i we czworo więcej, Cła teraz opłacać przychodzi, niżeli było dawniej, tak naprzykład, od Oxefftu Wina Francuskiego było dawniej Zło: Pol: 6. teraz wypada więcej iak Zło: Pol: 20. od Łasztu Zyta było także dawniej Zło: Pol: 6. teraz Zło: 12. a to są znaczne w Handlu Litewskim Artykuły, i tak w wielu innych Towarach Cło jest znacznie podwyższone, i chociaż w Rubrykach tych Instruktarzy położono jest, że tylko cztery procenta od towarów za Granicę wychodzących i z Zagranicy do Kraiu na potrzebę wewnętrzną wchodzących należy, cena jednak tych Towarów tak jest wysoko oszacowana, że wypada od Wina Procent 12. od Zyta Procent 8my &c. &c. Są i inne literalne w tychże Instruktarzach omyłki, które poprawionemi być muszą, lubo zaś Prześwietna Kommissya Skarbu Lit: odpowiada, że ten Instruktarz ułożyła na Wzór Instruktarza Koronnego, a do tego dzieła obowiązana była Prawem 1786.

*jest*



ieft iednak Opinią Deputacyi naszey, ażeby S. N. do przyrzeczenia, poprawienia, i zregulowania Instruktarzow Celnych wyznaczyły Deputacyą, ktora składaćby się powinna z Osob nietylko Scymu-iających, nietylko od Kommissyow Skarbowych Delegowanych, ale nawet z Kupcow i Mieszczan Handle w Kraiu i Zagranicę prowadzących a tym samym wartość Towarow wszelkich, lepiej od nas znających i co to jest Procent od sta, doskonaley kalkulować umiejących; że zaś Instruktarz Celny Kraiowy związek mieć musi z Taryffami Celnymi Potencyi Zagranicznych z Nami Sęsiadującymi, przeto ta Deputacya Instruktarz Celny układająca, komunikować się powinna z Deputacyą Interessow Zagranicznych, w tym wszystkim coby się do Traktatow Sęsiadzkich ściaęalo, tym sposobem ułożony przez Deputacyą Instruktarz aprobowany przez Stany Seymujące być powinien.

Jeszcze zafzła iedna Skarga od Kupcow Obywatelow i Poslow Prowincyi X. Litt: w okolicznościach Celnych, na Kommissyą Skarbową Litt: a to w tym sposobie: Instruktarzem nowym wyżey wspomnianym nałożono iest na Handlujących Litewkich, ażeby od każdego Złgo na Komorze opłacającego się, płacili ieszcze 4. grosze, to iest dwa grosze Kwitowego, grosz ieden Akcydensu i grosz ieden Wizy, co iest istotnym Handlu Litt: uciśnieniem i nowym na Obywatelow Podatkiem i lubo Prześwietna Kommissya Skarbowa Litt: przekładała, że to postanowiła na wzor Urządzeń Koronnych, podobno iednak

E



tam inaczej dzieie się to jest w Koronie płacą Kupce od sześciudziesiąt Złoty, Złoty jeden, w Litwie zaś według tego postanowienia, wypada od sześciudziesiąt Złoty ośm, co przez Sprawiedliwość i dla nie uciskania Handlu skaffować iak w Litwie tak w Koronie należy. Lubo zaś Prześwietne Kommissye Obojga Narodow odpowiedzieć mogą że z tych pieniędzy dają gratyfikacye Offycyalistom Celnym dobrze powinności swoje pełniącym, tედnak gdy to jest niezbita prawda że Handlem wewnętrznym i zewnętrznym Kraie bagacą się, i kwitną, wszystkie więc do tego przeszkody usuwać należy, owszem wszystko ułatwiać wypada, cokolwiek tylko Handel faworyzować i rozszerzać może. Dla Offycyalistow zaś wiernych i dobrze powinność swoją pełniących, niech mają wolność Kommissye dawać gratyfikacye, nie z takich wyderkafowych przychodow, ale z Summy umyślney na ten extra expens wyznaczyć się powinney.

Te uwagi przelożywszy Wam S. N. Deputacya nasza rozumie bydź swoim obowiązkiem dodać ieszcze i to: że Rzplta nasza powinna się starać o poprawę Traktatow Handlowych zawsze na stronę Polską uciążliwych, które dotąd exystują, a oktorych co się tycze Sciany Pruskiej slyszeliście dowodnie wszystko od Deputacyi Interessow Zagranicznych, kiedy była mowa o Traktacie Handlowym z Monarchą Pruskim, teraz więc Deputacya nasza przekłada co się tycze Sciany Moskiewskiej.



Kupce Moskiewscy mają w Handlu tranzytowym z Nami, taki Przywiley, iakiego żadna Potencya iedna od drugiey w Handlach swoich wzajemnych pretendować nie może, bo taki Przywiley i Skarbowi czyni szkodę, i sprzeciwia się udzielnosci, czyli niepodległości wzajemney.

Kupce Moskiewscy prowadząc Towary tranzytem przez Kray nasz na fundamencie Konfitytucyi 1768. wiadomo przez kogo dyktowaney, niepodlegają rewizyom na Komorach ani opłacaia Cęł według Taryff czyli Instruktarza, lecz tylko na pierwszey Granicznejey Komorze płacą Tranzytu od konia iednego po Talarow bitych 16. czyli po Zło: Pol: 128. z tego Prawa, Urządzenie Kommissyi Skarbu Litt: nastąpiło, że każdy woz Moskiewski tamże na Komorze plombuie się i pieczętuje, gdyby zaś Towar w tym wozie znajduiaący się przedawanym w Kraiu naszym niebył, Strażnik Konny Skarbowy ieden, zaraz bywa dodany, i ten odmieniaiać się od Sacyi do Stacyi prowadzi tego Kupca przez cały Kray aż do Granicy Moskiewskiey.

Tu N. S. niech się zaştanowiają uwagą nad tym, iaki to iest Skarbowi w tey mierze deces, Kupce Moskiewscy z Krolewca, Gdańska, Frankfortu, Szląska, Lipska i innych mieysc prowadzą przez nasz Kray Ładem naydroższe Towary to iest: Złote, Srebrne, Jedwabne, Galanterye różne, Zegarki, Brylanty i cokolwiek tylko bydź może naykosztownieyszego, takich towarow koń ieden, a ieszcze



koń Kupiecki Moskiewski prowadzić jest zdolny, za kilka kroć sto tysięcy, od których Cła więcey Skarbowi naszemu nie przychodzi, iak Zło; Pol: 128. To iuż co do szkody Skarbowey, teraz poydźmy co do niepodległości naszej.

200/17

Strażnik ieden Skarbowy dodany bydź musi, i każdego Kupca, czy to iednym czyli więcey wozami iadącego, prowadzi przez cały Kray, aż do Granicy Moskiewkiew, i zdaie się że to czyni dla pilnowania Skarbu naszego, gdyby ten Kupiec towarow w Kraju naszym od których Cła nie zapłacił, nie przedawał, lecz nie tak jest S. N. Strażnik prowadząc Kupca, konwoiuie go, gdyby w drodze był bezpieczny, bo ieżeli oto idzie, ażeby Kupiec w Kraiu nie przedawał Towarow, to można zabezpieczyć się Konfiskatą Towarow, iako na Komorze nie odeclonych, pod którą konfiskatę wszyscy Kupce nawet Krajowi podpadają, gdy się przemycą, a tey konfiskaty dopilnować jest łatwo, bo Kupiec Moskiewski tak drogie iak wyżej jest namieniono prowadząc Towary chcąc ie przedawać w Kraju naszym, musiałyby one przedawać nie pomieyscach i wioskach prywatnych, ale w Miastach znaczniejszych, skoro zaś w Miastach iuż tam wiedzcie są Oficjaliści i Dozorcy rożnych dochodow Skarbowych, którzy takiey przedaży dopilnować mogliby, iasno więc ukazuię się że na takim Handlu Rzeplta nasza znacznie szkodzi, bo gdy Cła od tych Towarow nie bierze, ieszcze i ten tranzyt od konia







Kraiu naszym przedaią, ale te Towary są wcale małej Importancyi, bo procz Futer, coż więcey od nich do Kraiu naszego przychodzi? oto Jesiotry, mydło, świece łoiowe, oleie, skóry wyprawne, obicia papierowe, chustki, drylichy i płucienka grube a na końcu Roku 1788. i na początku 1789. weszło było cokolwiek *nożow i dzid robionych*, ktore pod zasłoną Tranzytowego Towaru pod rewizyą nie podpadaiącego, weyść do Kraiu naszego musiały, bo najładney Komorze dostrzeżonemi nie były, a przecież w Kraiu naszym ukazały się, więc i to dowodzi iak szkodliwie i niepożytecznie iest, kiedy Woz Kupiecki na Granicy nie może bydź rewidowany, i kiedy Straż Kraiu, wiedzieć nie może co do niego wchodzi, i co przez niego przechodzi.

Układ zaś ten Tranzytu iak na fundamencie Konstytucyi naszej 1768. iest ustanowiony, tak też zniesiony bydź może i bydź powinien, *iest zatym Opinią Deputacyi naszej, ażeby Stany Seymuiące zlecily Deputacyi Interessow Zagranicznych, gdyby ta weyrzawszy we wszystkie Konstytucye i Traktaty Handlowe z Moskwą Ministeryalnie (ieżeliby tego byla potrzeba) o podniesienie tego tak szkodliwego Tranzytu czynić zaczęła.* Owoż to są przyczyny istotne, dla których Cła nasze Litewskie mało do Skarbu przynofzą, i dla których Expens na utrzymanie Officyalistow Celnych Skarbowi tyle kosztuie, że 5ty grosz iak wyżej wyraziłem całego zabiera Dochodu.

Jeszcze iest tu mieysce, że Deputacya nasza przysięgą na wierność examinowana, i doniesienia wwszytkiego



W. K. Mci P. N. M. i Stanom Seymuiącym obowiązana, względem Dochodow Celnych Litewkich okoliczność iedną przełożyć ma za powinność, którą to okoliczność JW. JP. Ogiński Woiewodzie Trocki jako Delegowany od Komisysy Skarbu Lit: do zdawania Rachunkow początkowych w czasie ich examinowania na Seffyi naszey dnia 7. gbra 1788. Deputacyi przełożył i pod roztrząszenie poddał, a to względem trzeciey części Cla J. K. Mci P. N. M. należącego.

Skarb Koronny nie płaci tey trzeciey części, iak tylko z Celf Kupieckich, Skarb zaś Litewki Cla wszystkie Szlacheckie i Kupieckie razem złączywszy na trzy części dzieli i do Skarbu Jego K. Mci oddaie, i dla tego Skarb Koronny na Komorach swoich ma podwoyne udzielne Xięgi, Kupieckie osobno, Szlacheckie osobno, Skarb zaś Litewki tego porządku nie utrzymując, iedne ma tylko Xięgi na Komorach, i do tych iednych zapisuie Przychody Celne; zdaie się zaś, że gdy iednemi rządziemy się Prawami, równa nie tylko obydwom Kraiom lecz i Skarbowi J. K. Mci należy sprawiedliwość, i iezeli wszystkich ogolnych Celf trzecia część J. K. Mci iest oddana, dla czegoż tenże Skarb ponosi szkodę, nie odbierając tey trzeciey części od Skarbu Koronnego, iezeli zaś Szlacheckie Clo od tego iest wyłączone, dla czegoż Skarb Litewki oddaie trzecią część Cla Szlacheckiego, i lubo nie mając oddzielnych Celnych Xiążek w Litwie na Komorach, wiedzieć *positive* nie mo-



zna, iaka jest w tym differencya, zdaie się iednak, że Cło Kupieckie w Litwie w trzeciej części, nie uczyni więcej iak około 100. tysięcy Zło: Pol: na Rok, Szlacheckie zaś w teyże trzeciej części uczyni około trzech kroć sto tysięcy.

Najiaśnieysze Stany! co się tycze Celi są iedne nasze Konstytucye oddzielne w Litwie, oddzielne w Koronie, są drugie ogolne, na obydwu Kraie, ktore to Konstytucye przeglądając to w nich ukazywać zdaie się.

1764. Cło generalne ustanowione, ale tylko od Towarow na Handel, bo własna Obywatelska potrzeba, od Cła uwolnioną została, i dla tego Szyprom, czyli Pisarzom, na Komorach przyięgać kazano.

1766. Cło generalne i wewnętrzne *in Regno* skassowane, to jest: Obywatelską potrzebę nawet od Przyięgi uwolniono.

1768. *Titulo* porownanie Cła w Koronie i w Litwie, trzeci grosz Cła Skarbowi Krolewskiemu oddano, a to w tych słowach: *Jako jest ostrzeżono dawnemi Prawami, żeby Dochody Stolu Krolewskiego zmnieyszone nie byly; więc mocą terażnieyszego Seymu postanawiamy, żeby odtąd methodo Prowincyi W. X. Lit: gdzie z Cła trzeci grosz do Skarbu Krolewskiego idzie, także z Cła Koronnego iako i Litewskiego dwie części na Skarb Rzeczypospolitey a trzecia na tenże Skarb Krolewski, od wszystkich Towarow wybierana byla.*



1775. Cło generalne w całym Kraiu jest naznaczone, a tym samym i Szlachta do Cła została obowiązana, ale Konstytucya w tymże Roku pod tytułem Ustawa Podatku w W. X. Litt: gdy w iednym mieyscu namieniając, że z *Cell* powszechnych, trzecia część Prowentow jest Skarbowi J. K. Mci zawarowana czyni taką obojętność, że Skarb Koronny inaczej ją tłumacząc, niedaie iak tylko Cła Kupieckiego część trzecią, Skarb zaś Litewski Kupieckie i Szlacheckie dzieli, prez zto tę okoliczność Deputacya Stanom Seymującym donosi tym bardziej, że ją od Kommissarza Skarbowego do zdawania Rachunkow Delegowanego, ma do siebie wniesioną i pod roztrząśnienie poddaną.

To powiedziawszy Deputacya zamilczeć niemoże, iż roztrząsając ściśle Konstytucyą 1768. pod Tytułem *porównanie Cła w Koronie i w Litwie*, znajduie ją na stronie Skarbu J. K. Mci że z obudwoch Skarbow część trzecia Cła ogólnego należeć zdaie się, w tey bowiem Konstytucyi, napisano jest, iż *Methodo Prowincyi W. X. Litt: Skarb Koronny powinien oddawać część trzecią tak iak oddaie Skarb Litewski*, Kommissya Skarbu zaś W. X. Litt: przyświadcza, że przed Rokiem 1768. Cła Litewskie ogołem iakie były, dzieliły się zawsze w trzeciej części na Skarb J. K. Mci. Kamera także J. K. Mci Regestrami i Rachunkami Seymowemi dowodzić przedsiębierze, że w Litwie zawsze Cło Szlacheckie w trzeciej części do Skarbu Krolewskiego przychodziło, i dla tey to przyczyny w *Konstytu-*



cyi wyżej wspomnioney napisano iest Methodo Prowincyi W. X. Litt: grosz trzezi Cła ze Skarbu Koronnego, iako i z Litewskiego dawany bydz powinien. Ze zaś Skarb Koronny nie płaci dotąd tylko część trzecią Cła Kupieckiego, to zapewne iest skutkiem dobroci i powolności J. K. Mci P. N. M. Który w każdej okazji dawać chce dowody, że interessa Krajowe więcey waży nad własne swoje.

Czopowego Mieyskiego weszło w tych dwóch leciech do Skarbu Zło: Pol: 321,933. gro: 3.  $\frac{2}{3}$  ta Summa w terażnieyzych dwóch leciech, od dwóch lat poprzedzaiących iest mnieyszą Zło: Pol: 6,452. gro: 7. lecz że ten dochod iest przypadkowy i iednego Roku mniej, drugiego więcey czyniący, przeto żadney przyczyny naznaczyć niemożna dla czego w iednych leciech przybywa, bo to dependue od Konsumpcyi Trunkow w Miastach pod Exakcyą Skarbową podpadaiących.

Wiedzieć potrzeeba S. N. że w Litwie iest dwoiakie Czopowe, iedne Mieyskie, 10. grosza, pod ktore każde Miasto iakieykolwiek bądź natuty, każda wieś, i nawet każda najmnieysz karczma podpada, i płaci rotą część Intraty propinacyiney *demptis Expensis* przez Possessorow zaprzyseżoney; drugie Czopowe iest w niektorych tylko Miastach, iako to: w Wilnie, Mińku, Nowogrodku, Wiskomierzu, i Połocku, ktorego Przedmieście małe na tey stronie Dzwiny, zostalo przy Litwie po Zakordonowaniu,



w których to Miastach Exaktorowie Skarbowi są ustanowieni, i wybierają Czopowe od Trunkow wszelkich, według Instruktarza od garca i kwarty; cenę płaty ustanawiającego.

Examinując Deputacya ten Artykuł, i znalazłszy, że Officyaliści do niego użyci kosztują blisko osmą część samego dochodu, gdyż to Czopowe, w tych dwóch leciech, uczyniło na Rok Zł: Pol: 160,966. gro: 16.  $\frac{3}{4}$  a Exaktorowie kosztują co Rok Zł: Pol: 19,228. Zapytała się Kommissya Skarbu Litewskiego, czy niebyłoby pożyteczniey dla Skarbu, gdyby też Czopowe przez licytacją było wypuszczone, Prześwietna Kommissya Skarbu Litt: odpowiedziała, iż dawała, pokilkakrotne Uniwersały obwieszczające, że pomienione Czopowe, licytować żąda, i to nawet Protokułami Seffyi swoich Deputacyi ukazała, lecz nikt na terminach do zalicytowania nieukazał się z Obywatelów Religii Chrześcijańskiej oobliwie na Miasta większe iak to: Wilno, Mińsk, Nowogrodek, &c. Zydzi zaś chociaż za konkurentów znaleźliby się, lecz Kommissya Skarbu Litt: donosiła Deputacyi że jest Prawo zabraniające licytować tego dochodu Zydow, i dla tego dotąd licytowane niezoślalo. *Jest tedy opinią Deputacyi naszej, ażeby takowy Dochod był sposobem przez Skarb Koronny praktykowanym urządzony, to jest: Krajowe Trunki zalicytować w Miastach, a od Win i Likworow Zagranicznych, wybierać Czopowe na Komorach, albo też całkiem, wszystkie Trunki zalicytować przypuszczając nawet do konkurencyi i Zydow, ia-*



ko do czynności Propinacyinych nayzdatnieyszych, a Prawo Ich odsuwaiące podniesione bydź powinno. Przez takie urządzenia Skarb publiczny zyszcze przynajmniey *Expensa fundi* to iest tę Summę, którą Officyalistom płaci i uniknie tey szkody, czyli mitręgi, którą Skarbowi publicznemu uczynił JP. Piore, Exaktor Wileński, straciwszy Skarbowych Pieniędzy kilkadziesiąt tysięcy Zł: Pol: ktore lubo Skarbowi nieginą, bo na poręczniku W. JP. Narbucie Chorą: Lidzkim Rzplta szkody swoiey poszukaie, iest iednak dla niey mitręga, bo razem utraciwszy, Pieniędze częściami odbierać musi.

Dochodu z Stępla Kart weszło w tych dwóch leciach Zł: Pol: 20,256. Ten Artykuł, uczynił teraz mniey iak lat dwóch poprzedzaiących Zł: Pol: 5,707. przyczyny tego zgadnąć niemożna, czy że ubyło w tych leciach w Kraiu naszym graiących, czy też fałszowanie Stępla Kart gdzie nastąpiło, i pewniey ta druga przyczyna iest prawdziwsza, bo tego dopilnować i wysłedzić iest bardzo trudno, zdaie się albowiem iż nic iest łatwieyszego iak fałszowanie Stępla Kart czyli Papieru. Wszystkie takie Dochody ktore albo wielu Officyalistow do dozoru potrzebią, albo przez łatwość fałszowania, szkody publiczney okazyą bywać mogą, są szkodliwe, osobliwie w Rządach Republikantskich, gdzie exekucya Praw niebywa ściłą i gdzie sprawiedliwość i kara na występnych zwyczajnie idą oporem.



Dochodu Tabacznego weszło w tych dwóch leciech  
 Zło: Pol: 213,558. gr. 21. Ten Artykuł uczynił w tera-  
 żniejszyh dwóch leciech od lat poprzedzających więcey  
 do Skarbu Zło: Pol: 72,303. gr. 3  $\frac{1}{2}$ .

Ten dochod Administrowany na Skarb Rzpltey przez  
 samą Kommissyą, nie przez Kompanią, chociażby zawsze  
 co rok więcey Skarbowi przynosił pożytkow, że iednak iest  
 monopoliczny, iest Kraiowi naszemu szkodliwy z wielu  
 miar, ktore są takowe:

Naypierwicy przez ten dochod zniszczyła się w Kra-  
 iu naszym plantacya Tytuniow, ktore *immediate* przed  
 Prawem ten Dochod ustanawiającym w wielu mieyscach w  
 Litwie, znacznie się były rozszerzyły, i do ich kultywo-  
 wania, Niemcy i inni Zagraniczni ludzie byli do nas we-  
 szli, a gdy ten produkt ustawał, znowu się wynieśli, a tak  
 Kray na ludności szkoduie. Jeżeli tedy w Prowincyi Lite-  
 wkicy to dzieie się, coż dopiero dzieć się musi w Woiewo-  
 dztwach Ukraińskich, gdzie Tytunie były znacznym Pro-  
 duktem, za ktory wielkie Summy wchodziły do Kraiu.

Powtore ten Dochod w Administracyi swoiey potrze-  
 huie wielu Officyalistow, a skoro wielu, iuż znaczna część  
 samego Dochodu na tychże wychodzić musi Dozorcow, a  
 niepodobna ( myśląc poludzku ) gdyby ciż Officyaliści procz  
 wyznaczonych Pensyi, swoich ieszcz nie szukali zyskow.



Potrzenie nie można sobie wyobrazić, iak wiele krzywdy i ucisku ciż Officyaliści spawuią Obywatelom, pod pretextem niby pilnowania całości Skarbu. Sama Prześwietna Kommissya Skarbowa wie doskonale, iak wiele miała Spraw o krzywdy Obywatelow przez Officyalistow dopełniane, cała Publiczność iest o tym przekonana, i trudno iest wyliczyć rodzajow ucisku, ktore dopełnić się mogą, między ktoremi były i takie, że Officyalista tabaczny pokłociwszy się z Obywatelem wrzucił mu wprzod do Wozu albo do Domu Papuże, lub kawał Tytunu, a potem przyszedł do niego na rewizyą, i znalazłszy, albo sam go grabił albo do Kommissyi Skarbowey pozywał. *Jest tedy Opinią Osob Litewskich w Deputacyi naszej zasiadających, ażeby Rzplta ten Dochod albo na inny iaki Podatek do Miast, Wsi, i Karczem na wzor Czopowego Litewskiego przywiązany zamieniła, i Taruffą do każdego miysca przystosowała, a na ten czas Officyalistow trzymać nie wypadłaby potrzeba, albo iżełiby ten Dochod miał zostać iak dotąd, gdyby był po Miastach i Miasteczkach per plus offerentiam licytowany; iednym słowem Rzplta ten swoy Dochod tak uregulować powinna, ażeby plantacyi Tytunow nie niszczył, ażeby populacyi Kraiowey nie przeszkadzał, ażeby do pilnowania siebie wielu Officyalistow nie potrzebował, i ażeby ciż Officyaliści pod pretextem pilnowania całości Skarbowey, Obywatelom naprzykrzać się nie mogli. To iest Osob Litewskich zdanie, Osoby zaś Koronne tey Opinii naszej Litewskiej sprzeciwili się, dowodząc że ten Dochod w Ko-*



ronie nie jest wżaden sposob szkodliwy. owfzem jest pożyteczny, bo znaczną Summę Skarbowi przynosi.

Dochodu Potocznego, to jest: z Kwadrupli, Wakancyi, Konfiskat, Adiudykatow, weszłow tych dwóch leciech Zł: Pol: 53.404. gr. 11.  $\frac{3}{4}$  weszło zatym więcey teraz niżeli dwóch lat poprzednich Zł: Pol: 10.352. gr. 1.  $\frac{3}{4}$  Ze tedy w tym Artykule złączone są ogulem kilka gatunkow Przychodow od siebie rożnych, Deputacya nasza, ma za Obowiązek przeczytać Wam S. N. wyfzczegolnienie tych Przychodow, według podanego szczegolnego Rachunku, a nim przeczyta. winna jest objaśnić, co który z tych Artykułow znaczy.

Kwadrupla jest to cztery Kwarty, czyli cała Intrata Starostwa do Skarbu według Prawa płacząca się, gdy kto pierwszy raz obeymie Starostwo, za Przywileiem, lub konsensem, ale ta Intrata już ustaie po Prawie na 50. lat Starostwa licytować nakazującym.

Wakancya jest to Intrata z Starostwa czyli Krolewfszczyzny za ten czasu przeciąg, który trwa między śmiercią iednego Possessora, a objęciem przez drugiego, i do tego Artykułu czytany był Deputacyi naszey Punkt z Instrukcyi Ptu Orszańskiego zalecający Examinowanie onego ściśle, co Deputacya wypełniając Kommissyi Skarbowey o to rekwirowała i miała sobie od tey Magistratury ukazaną,



nie tylko ogólną tego gatunku Perceptę, ale też i szczególne w każdej Racie oney Przychod.

Konfiskaty, co znaczą, już Wam tego explicować nie należy bo rozumiem że same nazwisko ukazuje iego znaczenie.

Adiudykaty są to lukra czyli grzywny, Sądowi za kontrawencye przeciwko Dekretom należące, a Prawem Skarbowi zafrzeżone z których Artykułow wiele w szczególności weszło, Deputacya tak Wam donosi.

Z Kadrupli weszło - Zło: Pol: - 28,919. gr. 22.  $\frac{1}{2}$   
 Z Wakancyi weszło - Zło: Pol: - 14,225. gr. 20.  $\frac{1}{2}$   
 Z Konfiskat weszło - Zło: Pol: - 626. gr. 18.  
 Z Adiudykatow weszło Zło: Pol: - 1,114.

A tak te wszystkie

Summy zniolszy

weszło do Skarbu - Zło: Pol: - 44,885. gr. 29.  $\frac{2}{3}$

Lubo zaś więcej jest w tym Artykule położono iak wyżej się wyspecyfikowało, ale to ztąd pochodzi, że Komisya Skarbowa do tego Artykułu przyłączyła część Summy Allewiacyney, która tu umieszczoną być nie powinna, bo to żaden niebył Skarbowy oddzielny Przychod, tylko tak, iakby kto własne swoje pieniądze z iedney kieszeni wyciął i włożył do drugiey, a potem się pochwalił, że ma więcej pieniędzy.

SUMMA tedy ogólna całej Percepty w tych dwóch leciech do Skarbu Litewskiego weszły czyni Złotych Pol.



Pol: 10,365,136. gro: 15. która to ogólna Summa, że jest  
 mnieyszą od ogulney dwoch lat poprzedzających Summy  
 Zło: Pol: 664,997. gro: 3. dziwić się nietrzeba, bo po wy-  
 żey opifane przyczyny pokazują, że we wszystkich nie-  
 mal Artykułach, a Artykułach ważnych Dochod Skarbo-  
 wy uszczuplił się, co było okazyą, że Skarb Litewski w  
 Expensach swoich nie mógł wszystkiego według Prawa do-  
 pełnić, i wielu Departamentom w ogół, wielu nawet szcze-  
 gulnym Osobom niedopłacił. iako się to niżej okaże przy  
 examinowaniu wydatków, które na drugiey stronie dru-  
 kowaney Tabelli znajdują się, więc Wy. Seymujące Osoby  
 przewróciwszy kartę, raczcie słuchać cierpliwie, a ja Re-  
 lacyą naszą o wydatkach kontynuować będę.

### *Expens Dwoletnia Skarbu Litewskiego.*

Na Dochod Skarbowi N. P. za Rat cztery należa-  
 ło i zapłacono zupełnie Zło: Pol: 2,666,666. gro: 20.

Na Departament Woyskowy wedle Etabu po Zło: Pol:  
 1,250,074. na Ratę należało za Rat cztery Zło: Pol: 5,000,266.  
 Temuz Departamentowi zaległości z Raty Marcowej 1786.  
 Roku Seymowym już rachunkiem obiętey, należało Zło:  
 Pol: 199,449. gro: 16.

Na Pensyą JW: Komarzewskiego Generała Majora przy  
 Boku N. P. Amplioiowanego należało z zaległością Zło  
 Pol: 12,483. gro: 10

G



*In Summa* Całemu Departamentowi Woyskowemu należało Zło: Pol: 5,212,228. gro: 26. wypłacono zaś Zło: Pol: 5,118,660. gro:  $\frac{1}{2}$  Niedopłacono za tym temu Departamentowi, iako to: na Sztab Generalny Woyskowy Zło: Pol: 91,000. JW. Komarzewskiemu niedopłacono Zło: Pol: 2,568, gro: 20.  $\frac{2}{4}$  *In Summa* niedopłacono Osobom Woyskowym Zło: Pol: 93,568, gro: 20  $\frac{2}{4}$  i to jest istotny dług Skarbu Litt: który w późniejszyach czasach zapłacić powinien będzie. Examinując Deputacya nasza wychodzące na placę Woyska od Departamentu Woyskowego Assygnacye, klarygacyami zwane, uważała, że te klarygacye były w iednych ratach większe, a w drugich mniejsze, i o to Kommissyi Skarbowey zapytała się, naco Prześwietna Kommissya Skarbu Litt: odpowiedziała, że te klarygacye wychodziły zawsze każdej raty od Departamentu Woyskowego, który one układał i podpisywał, dla czego zaś to działało się, Stany Seymuiące dowiedzieć się będą mogły z Relacyi o czynnościach Departamentu Woyskowego.

Na Departament Marzałkowski za rat cztery należało Zło: Pol: 268,000. Temuż zaległości dawniejszych należało Zło: Pol: 10,792. gro: 13.  $\frac{1}{3}$  *In Summa* należało temu Departamentowi Zło: Pol: 278,792. gro: 13.  $\frac{1}{3}$  Na to wypłacono Zło: Pol: 171,244. gro: 11. Zostaie więc do wypłaenia temu Departamentowi w późniejszyach latach Zło: Pol: 107,548. gro: 2.  $\frac{1}{3}$  i to także jest istotnym Skarbu Litt: długiem, który później opłacić się będzie musiał.



Na Departament Kanclerski za Rat cztery należało  
 Zło: Pol: 212,000. Temuż zaległości należało Zło: Pol:  
 8,538. gro: 26.  $\frac{2}{3}$  *In Summa* należało temu Departamen-  
 towi Zło: Pol: 220,538. gro: 26.  $\frac{2}{3}$  Na to wypłacone Zło:  
 Pol: 122,159. gro:  $\frac{1}{2}$  Zostaie więc temu Departamentowi  
 do dalszego opłacenia Zło: Pol: 98,379. gro: 26.  $\frac{1}{6}$  i to  
 także jest aktualnym do zapłacenia długiem.

Na Departament Skarbowy z Kancellaryą i Milicyą  
 za Rat cztery należało i wypłacono jest zupełnie Zło: Pol  
 479,517.

Na drobne Expensa Kommissyine i Allewiacyine  
 wedle Tabelli 1776. Roku za Rat cztery położono tu jest  
 Zło: Pol: 140,000.

Prawda że tak według Prawa wypadaloby, ale Pra-  
 wo te niełączyło, tych dwóch Summ razem, lecz osobno  
 na Allewiacye naznaczyło co Rok Zło: Pol: 60,000. i na  
 drobne Expensa Kommissyine co Rok Zło: Pol: 10,000.  
 więc na Rok czyni 70,000 a na dwa lata Zło: Pol: 140,000.  
 Kommissya zaś Skarbu Litt: nie tylko w tej Tabelli te  
 Summy złączyła, ale też i w Expensowaniu onych, nie-  
 czyniła dystynkcyi, i połączyła, zdaie się zaś, że te dwa  
 zamiary, są wcale od siebie różne, drobne expensa są to te,  
 ktoremi Kommissya według woli swoiey na nie uchrone potrzeby  
 szaffować może; Summa zaś Allewiacyina na ratunek nieszcze-  
 śliwych Obywateli destynowana, dla nich tylko należy, i dlate-



go *Allewiacye Obywatelom* w przypadkach ogniowych lub wodnych niepowinny z taką wychodzić trudnością, iaka dotąd w *Kommissyi Skarbu Litt:* doświadczoną bywa, musiała zaś zachodzić trudność, kiedy *Summa Allewiacyina* złączysz się z drobnemi *Expensami*, na nie wyexpensowaną bywała, Prawda że *Prześwietna Kommissya Skarbu Litt:* na drobne swoje rozchody, które *extra Expensami* zowią się, ma bardzo małą wyznaczoną *Summę*, to jest: 10,000. *Zł: Pol:* na Rok, i dla tego to zapewna, niemogąc z nich wystarczyć, brała *Allewiacyiną Summę*, ale jest opinią *Deputacyi naszej*, ażeby *Stany Seymuiące* pomnożywszy *fundusz* na *extra Expensa*, i gratyfikacye do 20. lub naywięcej od 30. tysięcy *Zł: Pol:* nakazały surowie gdyby *Kommissye Funduszow* *Prawem* oznaczonych potym nie mieszały, i iednym nie sztukowały drugiego. Do tych więc 140,000. *Zł: Pol:* *Kommissya* dołożywszy *zaległość* z lat przeszłych, czyli *niedoexpensowany dawniey* ten *fundusz in quantitate* *Zł: Pol:* 24,068 *gro:* 24  $\frac{2}{3}$  miała wogół *tey Percepty* *Zł: Pol:* 164,068. *gro:* 24.  $\frac{2}{3}$  z tego wyexpensowała na różne *wydatki* *Zł: Pol:* 158,429. *gro:* 28. zostało zaś *niedoexpensowanych* *Zł: Pol:* 5,638. *gro:* 26.  $\frac{2}{3}$  które lubo *Kommissya Skarbu Litt:* kładzie w *Rubryce*, niby *zaległości*, ale że ta *Summa* nikomu nie należy, więc ona nie jest *żadnym Rzplitey długiem*, a zatym w *liczbę zaległościow* wchodzić niemoże i *Deputacya nasza* *znayduie niedość* *porządnym*, ażeby takie *zaległości*, to jest *niedoexpensowany fundusz* iakikolwiek, od *Seymu* do *Seymu* miał być z *iedney kalkulacyi* do *drugiey* przenoszony, iak



dług iakowy, bo zdaje się naszej Deputacyi, iż lubo Prawo w Ex-  
 pensach, których ilości positive determinować niemożna, naznacza pe-  
 wną Summę, nie przeto jednak nakazuje, ażeby ta Summa koniecznie  
 była wyexpensowana. i tak naprzykład: Na Allawiacye nazna-  
 czono jest w Litwie na Rok Zł: Pol: 60,000. więc jeżeliby  
 w którym Roku nie było nieszczęśliwych przypadków, że ta Sum-  
 ma dla Obywateli rozdzieloną bydkby niepotrzebowala, więc re-  
 szta iey powinna zostawać w Skarbie, i nie może na żaden inny  
 expensować się zamiar, iak było w terażniejszych dwóch leciech,  
 bo na Allewiacye, Kommissya wyexpensowała tylko Złotych Pol-  
 skich 23,162, a reszta tego funduszu obrocona została na grati-  
 fikacye, na podrożne Expensa i na podwyższenie Offycyalistom  
 Pensyi a każdy z tych gatunkow Expens likwiduiąc, poka-  
 zało się, iż na podroże i gratyfikacye wyexpensowano jest  
 w tych dwóch leciech Zł: Pol: 44,600. Na extra expensa  
 oprócz 20,000. Prawem wyznaczonych expensowano wyżey  
 Zł: Pol: 20,754. gr. 27.  $\frac{5}{8}$  a na podwyższenie Pensyi Offi-  
 cyalistom dawniejszym i na Pensyą nową po Konstytucyi  
 1776. niektórym kreowanym Offycyalistom, wyszło w tych  
 dwóch leciech Zł: Pol: 20,100.

Prawda że Offycyaliści Skarbowi w Litwie, wszyscy  
 niemal są skapo płatni, że się wcale za Pensye Prawem  
 wyznaczone utrzymać nie mogą. Prawda i to że Offycyaliści  
 niektorzy nowi byli koniecznie potrzebni, i dla tego to za-  
 pewna, dawniejsze Kommissye Litewskie, iednym Pensye  
 podwyższyły, drugich ustanowiły na nowo, lecz Deputacye



nasza nie znajdując to zgodnie z *Prawem* przekłada Wam S. N. nie dla tego, ażeby w tym oskarżała *Kommissyą Liteuską* terażniejszą, bo to dawniejszych jest dziełem ale dla tego, ażeby w dalszy czas zaradzić temu, gdyby to się potym nie działo, i gdyby *Kommissya* własną mocą nowych niekreowała *Officyalistów*, lub kreowanym *Pensyi* nie podwyższała nad *Prawo*, zaradzić zaś należy ustanawiając liczbę dostateczną *Officyalistów Skarbowych* taką, iaką sama *Kommissya* uzna za potrzebną, i dla tych *Officyalistów* wyznaczając tak dostarczając *Pensye*, ażeby z nich żyć i utrzymać się mogli, dla tego w miejscu swoim *Deputacya* nasza *Projekt Opinii* swojej o tym przynieść Wam S. N. będzie miała za powinność.

Na *Szkołę Rycerską* to jest *Korpus Kadetow* za *Rat* cztery należało *Zło: Pol: 200,000*. Temuż *Korpusowi* należało *Zaległości* z dwóch lat poprzedniczych *Zło: Pol: 8,055. gr. 16.  $\frac{2}{3}$*  In *Summa* należało *Korpusowi Kadetow* *Zło: Pol: 208,055. gr. 16.  $\frac{2}{3}$*  Na to wypłacono *Zło: Pol: 145,254. gr. 11*. Pozostaie do opłacenia *Zło: Pol: 62,811. gr. 5.  $\frac{2}{3}$*  co jest także aktualnym *Skarbu Lit: długiem*.

Na *Pensyą Marszałkow Trybunałskich* należało za dwa lata *Zło: Pol: 40,000*. Tymże *zaległości* dawniejszey należało *Zło: Pol: 1,611 gr. 3.  $\frac{1}{3}$*  In *Summa* należało *Zło: Pol: 41,611. gr. 3.  $\frac{1}{3}$*  Na to wypłacono *Zło: Pol: 34,659. gr. 29.  $\frac{5}{8}$*  Pozostaie do wypłacenia *Zło: Pol: 6,951. gr. 3.  $\frac{2}{3}$*  co także jest do opłacenia długiem.



Do Funduszu umorzenia długow Rzpltey należało według Prawa, i odłożono w Ratach czterech Zło: Po: 500,000. z których po niżej ukaże się Rachunek iak są obroczone.

Na Pensyą Instygatora Lit: za Rat cztery należało Zło: Pol: 12,000. Temuż zaległości dawniejszey należało Zło: Pol: 483. gr. 10. *In Summa* należało Jemu Zło: Pol: 12,483. gr. 10. Na to wypłacono Zło: Pol: 12,000. reszta do opłacenia została *idq;* Zło: Pol: 483. gr. 10.

Na Posłow Zagranicznych, Gabinet, Tłumaczow, i Szkoły Oryentalne należało za Rat cztery Zło: Pol: 200,000. Temuż Departamentowi należało zaległości Zło: Pol: 8,055. gr. 16.  $\frac{2}{3}$  *In Summa* należało na te przeznaczenie Złotych Polskich 208,055 gr. 16.  $\frac{2}{3}$  Na to wypłacono Zło: Pol: 106,362. gr. 1.  $\frac{2}{3}$  Zostaie do wypłacenia Zło: Pol: 101,693. gr. 15.

Na naięcie Pałacu dla Posła Rossyiskiego pod Seým w Grodnie z zaległością należało Zło: Pol: 12,483. gr. 10. ktore nie zostały wypłacone, i lubo Kommissya Skarbu Lit: kładnie to w liczbę zaległości, Deputacya iednak nasza nie znaydując tego żadnym długiem, nie uznaię tych pieniędzy do opłacenia następnie.

Na reparacyą Zamku Grodzieńskiego za Rat cztery należało Zło: Pol: 20,000. Także zaległości na też reparacyą położono iest Zło: Pol: 805. gr. 16.  $\frac{2}{3}$  *In Summa* Zło: Pol: 20,805. gr. 16.  $\frac{2}{3}$  Na to wypłacono Zło:



Po: 11,524. gr. 13.  $\frac{1}{2}$  reszta zaś lubo położona iest także w liczbie zaległości, ale Deputacya nasza, nie sądzi to bydz długiem, bo znać iż reparacya nie wymagała więcey wydatku nad to, co iest położono.

Jeszcze Deputacya nasza, examinuiąc ten Artykuł, i widząc ogólną Summę, położoną na tę reparacyą, chciała fzczeolny widzieć tego expensu Rachunek, lecz Kommissya Skarbu Lit: złożyła tylko kwit Architekta JP. Sacco, iż te pieniądze do siebie odebrał, ale na co one wyexpenfował, Kommissyi nie podał Rachunku, *iest tedy Opinia Deputacyi naszej, ażeby w dalszy czas reparacya Zamku Grodzieńskiego, była przez Kommissyą Skarbu Lit: ze wszystkich szczegolnych tej reparacy wydatkow, obrachowana, w tym zaś mieyscu Deputacya nasza i nad tym zařtanowiła się że Kommissya Skarbu Lit: mając wyznaczony fundusz, na reparacyą Zamku, Burgrabiego i Strozow do tegoż Zamku kładzie w osobnym Expensie, i na to in spatio tych dwoch lat wyexpenfowała Zło: Pol: 8,768. zdaie się zaś, że ten Expens. wchodzić powinien w ogul funduszu reparacyi, a zatym na dalszy czas zařtrzedz to należy, ażeby na to osobny nie następowal wydatek.*

Na Pensyą Marszałka Seymowego za Rat cztery należało Zło: Pol: 13,533. gr. 10. Także zaległości dawnieyszey należało Zło: Pol: 536. gr. 29.  $\frac{2}{3}$  In Summa należało Zło: Pol: 13,870. gr. 9.  $\frac{2}{3}$  Na to wyplacono Zlotych  
Pol-



Pol: 7,682. gro: 18.  $\frac{2}{3}$  Pozostaie do opłacenia Zło: Pol: 6,187. gro: 21.  $\frac{1}{3}$  Co także Skarbu Litt: iest długiem. W tym miejscu Deputacya czyni ostrzeżenie, że ponieważ na opłaconą część Penfyi Marszałka Seymowego, JW. Gadmowskiemu to iest na Zło: Pol: 3,333. gro: 10. niezłożono przy Rachunkach kwitu, więc gdyby o to w późniejszym czasie nie było mitręgi, Deputacya zastrzega.

Na Penfya Pifarza Sądow Seymowych Litt: należało za Rat cztery Zło: Pol: 12,000. temuż zaległości dawniejszey należało Zło: Pol: 483. gro: 10. *In Summa* należało Zło: Pol: 12,483. gro: 10. Na to wypłacono Zło: Pol: 6,914. gro: 19.  $\frac{2}{3}$ . Pozostaie zatym do wypłacenia Zło: Pol: 5,568. gro: 20.  $\frac{1}{3}$  co podobnie iest Litt: Skarbu długiem.

N. S. Deputacya nasza ma za obowiązek przełożyć Wam uwagi swoie względem Pifarza Sądow Seymowych w Litwie, że ten Urząd Zło: Pol: 6,000. co rok kosztujący, iest wcale nieczynny, bo Sądy Seymowe niemogą bydź w Litwie, chyba w ten czas, kiedy Seym agitować się będzie w tey Prowincyi, co wydarza się rzadko, lecz choćby w trzecich dwóch leciech Seym bywał zawsze w Grodnie regularnie, ale Sądy Seymowe niezawsze tam bywać mogą, wreszcie iezeliby onych wypadła kiedy potrzeba, tedy obowiązki te można przywiązać do Pifarza Grodu Grodzieńskiego, choćby naznaczając mu kilka tysięcy Zło:



Pol: za pracę w odbyciu tych Sądów, lepiej bowiem jest raz kiedy niekiedy kilka tysięcy Zło: wydać niżeli płacić po 6,000, Zło: corocznie.

Urząd także Pisarza Skarbowego na Rok Zło: Pol: 3,000 kosztujący, lubo ma przez Prawo wyznaczone sobie obowiązki zasydowania się na Kommissyi, tak w Kadencyi iako też i w Extra Kadencyi, iednak pretendować nie można, ażeby tak mało płatny ten Urząd będąc, mógł być zawsze czynnym, o sobliwie teraz gdy Kommissya Skarbu Litt: ustawicznie w komplecie znajdować się jest obowiązana. *Wypada zatem iż trzeba albo temu Urzędowi podwyższyć Pensyi i do wyraźnych pociągnąć obowiązków, albo zostawiwszy salvo moderno, temu Urzędowi skassować Pensyą i od obowiązków uwolnić.*

Na Pensyą Sekretarza Seymowego za Rat cztery należało Zło: Pol: 3,333. gro: 10 a wypłacono Zło: Pol: 1920. gro: 20. więc należy wypłacić Zło: Pol: 1412. gro: 20.

Na Kontynuacyą Kanału między Pinią i Muchawcem dla złączenia tych dwóch Rzek do spławu sposobnych, należało Zło: Pol: 120,000. na którą robotę wypłacono w tych dwóch leciech Zło: Pol: 69,146. gro: 18.  $\frac{3}{4}$  Zostało więc niedopłaconego tego funduszu Zło: Pol: 50,853. gro: 11.  $\frac{3}{4}$  i lubo ta Summa położona jest, także w liczbie za- ległości, niemożna iednak tego nazwać długiem, bo o to nikt się dopominać niebędzie, o sobliwie w ten czas kiedy Skarb Litewski na wszystko dostarczającym nieukazuje się.



Prawda że te dzieło jest Kraiowi potrzebnym i pożytecznym i dla tego to J. K. M. P. N. M. w Roku 1788. dowiedziawszy się, że Skarb Litewski dla niedostatku swojego, niemoże wypłacić zupełnego podług Prawa na tę robotę funduszu, a chcąc gdyby kontynuacja tey roboty nieustawała, ze Skarbu swojego 30,000. Zło: Pol: wypłacić kazał. i iak Deputacya nasza teraz odbiera wiadomość, drugą podobną Summę Zło; Pol: 30,000. w Roku przeszłym zaliczyć dysponował, a to właśnie w tym czasie w którym Skarb Litewski niebył na to dostarczającym, tę więc Łaskę N. P. donieść Wam S. N. Deputacya nasza miała za powinność. *Od tąd zaś jeżeli nie więcej tedy przynajmniej ten fundusz po 60,000. co Rok na kontynuację tego Dzieła przeznaczone według dawnego Prawa być powinny.*

Roztrząsając zaś robotę tego Kanału i expens na nią wyłożony, miała sobie Deputacya nasza podane obszernie Uwagi, od trzymającego w Deputacyi Protokół, względem roboty tego kanału napisane, które że i Wam S. N. i publiczności wiadome być są warte, bo służyć mogą ku objaśnieniu, nie tylko co się tycze roboty tego Kanału, ale i drugich podobnegoż gatunku robot, przeto Deputacya nasza zgodziła się na to, ażeby te uwagi wciągu Relacyi naszey były przeczytane i do teyże Relacyi wciągnięte które są takowe:

H 2



# U W A G I

*Nad robotą kopania Kanatu Rzplitey Muchawiecki zwanego, napisane przez Mateusza Butrymowicza, Postarostę i Młecznika Powiatu Pińskiego, In Januario 1788.*

**C**ZYTAJĄC pożyteczne dla Kraiu piśmo pod Tytu-  
„*łem Dziennik Handlowy wychodzące, znajduję w kil-*  
„*ku poprzedzających Tomikach na Miesiące Lipiec, Sier-*  
„*pień, Wrzesień, Październik i Listopad Roku niedawno*  
„*skończonego 1787. wysłanych, opisanie przeszkod tamu-*  
„*jących komunikacją spławną na Kanale Muchawiec-*  
„*kim, i na Rzekach ktore ten Kanał łączy znajdujących*  
„*się. Ze tedy jestem Obywatelem tej Prowincyi, przez kto-*  
„*rą Kanał wspomniony idzie, i że znam doskonale iaki poży-*  
„*tek ten Kanał Kraiowi naszemu przynieść mogłby, gdyby był*  
„*skończony i wydoskonálny, a mając zręczność widzenia czę-*  
„*sto Kanału tego i rozmawiania z temi, którzy do dozoru*  
„*fabryki Kanałowej bywają użyci, gdy uważam, że ta*  
„*robotą kilkakroć stotyście Zł: Pol: Skarbowi Litew-*  
„*skiemu już kosztująca, idzie tak opieszale, iż do zupeł-*  
„*nego swojego końca jest ieszcze bardzo daleką; przeto*  
„*wziąłem rezolucją przełożyć moje w tej okoliczności*  
„*Uwagi, i one komunikować Publiczności, to jest: że*  
„*lubo zamiar tego Kanału jest rzeczą Krajowi Naszemu*  
„*naypożyteczniejszą, i w sercach Obywatelskich zostać*  
„*powinna wiskoporna wdzięczność NAYIASNIEYSZEMU*



„ KROLOWI STANISŁAWOWI, AUGUSTOWI, pod którego Pano-  
 „ waniem ten Kanał jest rozpoczęty i kontynuie się, a  
 „ nawet z własnego Skarbu Jego często odbiera pomoc,  
 „ widać iednak, że Exekucya tey roboty od początku, iż  
 „ dotąd nie jest należycie dokładną, o czym wnosić trze-  
 „ ba tak z opieszłości roboty, iako też z tych przeszkod,  
 „ ktore płynący tym Kanałem doświadczają, iako one w  
 „ piśmach swoich do tegoż Dziennika opisałi, a Dziennik  
 „ ie Publiczności komunikował; spławiający bowiem  
 „ cztery Szuhalsie z pod Czarnobyła do Brześcia donosi ( na  
 „ Karcie 512, Tomiku na Wrzesień ) iż płynąc tym Kana-  
 „ łem ku Muchawcowi niżej Horodca, gdy wody do mia-  
 „ ry nie dostawało, nurt wiosłami sobie kopać musiał, toż  
 „ samo powtarza Rapport Lustracyi nowey 19. 7bra 1787.  
 „ Roku czyniony wyrażając ( na Karcie 582. Tomiku na  
 „ Pazdziernik i Listopad ) iż przez mil trzy i poł od Pi-  
 „ ny, Kanał jest tylko głęboki na poł łokcia i w tych miej-  
 „ scach wcale niesposobny do spławu. Zdaie mi się więc  
 „ że tey miakkości Kanału w tych miejscach nie muszą  
 „ być inoze przyczyny iak te, iż ten, który dyrekcją  
 „ linii Kanałowej prowadził, chcąc mieć proste i długie  
 „ linie tegoż Kanału, opuszczał w niektórych miejscach  
 „ doliny, a szedł przez wyższe piaszczyste pagorki, w  
 „ których to miejscach chociaż początkowie Kanał mógł  
 „ być na kilka sztychow wglęb wykopany, lecz woda Wio-  
 „ senna biegnąc impetem i podmywając brzegi piaszczyste  
 „ ( iako jest doniesiono w Tomiku na Lipiec i Sierpień na  
 „ Karcie 437. ) zasypuje coraz Kanał i czyni go niesposo-  
 „ bnym do spławu, bo lubo może kto powiedzieć, że aby  
 „ tylko pokazać drogę wodzie, to ona sama nurt uczyni i  
 „ głębina sobie zrobi, lecz mamy to z praktyki, iż woda  
 „ sama nigdy tak dobrze człowiekowi nie zrobi, iak iemu  
 „ potrzeba, gdyż chociaż w iednym miejscu impetem głę-



„ binią wyrycie, ale zaraz w drugim, z tegoż samego pia-  
 „ sku ufypie gorę, a tak przez miejsca piaszczyste nigdy  
 „ Kanały iść nie powinny, chyba że inaczej być nie mo-  
 „ że, ale wtenczas Kanał głęboko powinien być wyko-  
 „ pany, Ziemia z niego daleko od brzegów odrzucana i  
 „ spadziſto ułożona, ażeby ciężarem ſwoim nie dopomaga-  
 „ ła podmywającej wodzie ofypywać brzegów, i zaraz po  
 „ wykopaniu w takich piaszczystych miejscach, brzegi  
 „ Kanału palami okrągłemi lub szpontalami ocembrowane  
 „ lub co iſt najlepiej murem obmurowane być powinny,  
 „ ale zawsze lepiej omiiać wyższe miejsca, i iść za na-  
 „ turalnym nurtem wody, gdyż lepiej iſt dopomagać na-  
 „ turze, niżeli ją forsować i prowadzić przez gory.

„ To iſt pewną rzeczą, że ktokolwiek lądowe robi  
 „ drogi, ten iak najproſciejſzych trzymać ſię powinien  
 „ linii dla tego, ażeby iadącemu umnieyſzył podroży, i na  
 „ tenczas przez gory, przez błota, i przez rzeki można  
 „ drogę goblami lub moſtami przeprowadzić, lecz ktokol-  
 „ wiek robi czy to rowy do ſpadu wody dla ofuſzenia miejsc  
 „ niſkich, czyli też kopie kanały dla defluitacyi Statkow,  
 „ a niechce uſtawicznym podlegać reparacyom, ten powi-  
 „ nien ile możności unikać miejsc wyſokich, i iść za-  
 „ wsze za dawnym kurſem wody, który wſzakże można  
 „ czasem zproſtować, ſkoro to poydzie równie niſkim  
 „ miejscem. Jeżeli tedy kanał Muchawiecki prowadzony  
 „ iſt wyſzemi miejscami, tam gdzie iſt teraz tak pły-  
 „ tki iak donieſzenia wyſze opiſuią, nie dziw więc, że  
 „ iſt nie ſpofobny w tych miejscach do defluitacyi, i  
 „ tego zdaie mi ſię inaczej poprawić nie można, iak zwro-  
 „ ciwſzy kurſ jego na miejsca niſze, albo tenże ſam ka-  
 „ nał wykopać głębiej, ziemię daleko od brzegów odrzu-  
 „ cić i spadziſto ułożyć, a brzegi ocembrować lub obmurować.



„ Ze zaś cały Kanał do tych czas nie jest iefzcze  
 „ tak głęboki, ażeby był zdalny do splewania Statkow  
 „ przynajmniej takich, iak są Łyżwy, zdaie mi się, że  
 „ temu jest ta przyczyna, iż ci ktorzy do dozoru tey fa-  
 „ bryki kanałowey byli użyci, nie mając w tym żadney  
 „ praktyki, dopuścili Maystrom Kopackim tak robić, iak  
 „ ktoremu się zdawało, i ci Mastrowie rozstawiwszy się  
 „ po różnych kanałowey dystancyi mieyscach, kopali tak,  
 „ iak ktoremu wygodniey było, iedni wybierali na trzy  
 „ sztychy, drudzy na dwa, a niektorzy tylko na sztych  
 „ ieden, wszyscy zaś starali się dać zupełną szerokość ka-  
 „ nałowi, a o głębokość niedbali. Owoż tu pokazuje się  
 „ niepraktyka dozorców kanałowych, ktorzy dopuścili Ka-  
 „ nał tak bydz kopanym, bo na co się przyda iego szero-  
 „ kość łokci dwadzieścia, kiedy głębokości w niektórych  
 „ mieyscach ma tylko wody poł łokcia, i iefzcze na co się  
 „ przyda teraz to, że on w niektórych mieyscach jest na  
 „ trzy sztychy, to jest na półtora łokcia wykopany, kie-  
 „ dy w drugich jest tylko na sztych wzięty. Należało tedy  
 „ zaraz z samego początku dać tylko połowę szerokości  
 „ tym czasem, a głębokość sześć, siedm, albo ośm i więcey  
 „ sztychow odrazu, albo dać zupełną szerokość dwadzieścia  
 „ łokci, i zupełną też głębokość, iak w którym mieyscu  
 „ wypadło.

„ Kopiać zaś tym sposobem Kanał, może nie byłby  
 „ on iefzcze do tych czas skończonym tak, iak i teraz nie  
 „ jest, ale byłby zawsze bliższy do końca i łatwiejszy  
 „ do kontynuacyi, gdyż mamy to z praktyki, że pierwszy  
 „ i drugi sztych kopiać na błotach, są one zawsze łatwiej-  
 „ sze do wzięcia, bo te darno, ktore leży z wierzchu i  
 „ ktore korzonkami traw i trzciny jest splecione, da się  
 „ urznąć i wyrzucić razem na łokieć czyli na dwa sztychy,



„ ten zaś muł czyli ziemia rzadka, co będzie niżej pod  
 „ tym darnem, iuż iest trudniejszy do wybierania, a sko-  
 „ ro to ieszcze woda z wierzchu zaleie, iuż iest wcale miey-  
 „ sce do kopania niesposobne i trudne, ktorego inaczey w  
 „ głąb kopać nie można, chyba albo wylewając wodę, albo  
 „ upatrzywszy lato suche, że ta woda sama dobrze wyschnie,  
 „ i dla tego my ktorzyśmy koło kopania błot chodzili,  
 „ nauczyliśmy się z praktyki, iż w takich mieyscach gdzie  
 „ woda robotę zalewała, zawsze głębokość i szerokość ro-  
 „ wu czyli Kanału wykopać zarazem trzeba było, choćby  
 „ po kilkunastu ludzi na ieden pręt odstawiując; lecz zna-  
 „ li to dobrze Maystrawie kopaczow do roboty tego Kana-  
 „ łu kontraktowani że początkowe sztychy są łatwieysze  
 „ i dla tego każdy z nich tyle tylko wybierał sztychow,  
 „ ile ktoremu łatwiey przyszło, ale Dozorcom Kanałowym  
 „ należało robić takie kontrakta, ażeby każdy Mayster  
 „ swoją dystancyą którą do kopania sobie obrał, wykopał  
 „ tak iak należy, nie zaś tak iak iemu się podobało, bo  
 „ teraz lubo Kanał z końca w koniec iest otworzony, i dwa-  
 „ dzieścia łokci szeroki, a iednak małą nawet Szuhaleią pły-  
 „ nąć nie można, że iest płytki.

„ Zdaie mi się tedy, że roboty tey kończyć i wydo-  
 „ skonalić inaczey niepodobna, iak tym sposotem, albo  
 „ utamować przychodzącą wodę do Kanału, i osuszyszcy  
 „ go, wybrać zarazem głębokość należytą, i każdego lata  
 „ tyle Kanału iuż doskonale zrobić, wiele fundusz od Rze-  
 „ czypospolitey co rok wyznaczony wystarczy, albo cze-  
 „ kać suchego lata i fundusz coroczny na to odkładać,  
 „ zbierać go, a potym razem przypuścić forę i zrobić  
 „ iednego lata wszystko, bo praktyka nauczyła nas, że na  
 „ błotach niskich, czy to groble sypać, czyli Kanały ko-  
 „ pać, wżystko można, lecz nie zawsze, gdyż na tenczas,  
 „ kiedy



„ kiedy woda płaźczyznę błota zaleje, choćby tey wody  
 „ było kilka calow na wierzchu, iuż rzecz iest trudna do  
 „ kopania, skoro zaś woda tak wyschnie iż choć kilka lub  
 „ kilkanaście calow niższa będzie od powierzchni błota,  
 „ na ten czas kopać z łatwością przyidzie, bo choć po  
 „ zdjęciu pierwizych sztychow, woda w rowie się znaj-  
 „ dzie, ale tę wodę kopacze wyleią, i coraz wgląb kopać  
 „ mogą, tak dalece, że im głębiey dobierają się, tym wię-  
 „ cey ich wodę wylewać musi, i czasem przychodzi do  
 „ tego, że połowa kopaczow tylko kopie, druga połowa  
 „ wodę wylewać iest obligowana, ta zaś woda, żeby się na-  
 „ zad do rowu nie wracała, ziemią wyrzucaną ciz łami  
 „ kopacze po brzegach bronią i tamują.

„ Przeszłych lat, kiedy koło tego Kanału znaczną ro-  
 „ biono forlą, i ja z Dozorcami tey fabryki, często widy-  
 „ wałem się, przekładałem im zawize iż daremnie szero-  
 „ kość Kanału dają teraz, skoro o głębokość iego niedbaią,  
 „ lecz perfwazye moie, żadnego w nich nie czyniły sku-  
 „ tku, bo ci ludzie nie mieli żadney w tey mierze pra-  
 „ ktyki, owfzem ieden z nich chciał mnie tym przekonać,  
 „ że my tylko zerznawszy kilka sztychow z wierzchu,  
 „ ukazuiemy drogę wodzie, która sama potym nurt sobie  
 „ wymyie, i pogłębi; ale to nigdy stać się nie może, bo  
 „ iakom wyżej wyraził, choć woda w iednym mieyacu  
 „ zrobi głębinię, to w drugim tuż zaraz usypie pagorek,  
 „ iak nakoniec można po wodzie pretendować tego, gdyby  
 „ kilka lub kilkanaście mil dystancyi piasek czyli muł  
 „ przed sobą pędziła, a choćby i tak było, to iednak zro-  
 „ biłaby zle, bo tymże piaskiem, zasypałaby rzekę, do  
 „ ktorey kopanica wpada. Trzeba tedy wodę w Kanale  
 „ uregulować tak, ażeby ona sposobna tylko była do nosze-  
 „ nia Statkow, więcey zaś gdyby ani dobrego, ani złego  
 „ Kanałowi nie robiła.



„ Do niedokładney tegoż Kanału exekucyi, zdaie mi  
 „ się że i to ieszcze przydać należy, iż iak wiadomo iest  
 „ całemu naszemu Kraiowi że 1785. i 1786 Roku procz  
 „ tego że powodzie Wioſienne były bardzo wielkie i na  
 „ błotach tak Pińskich iako też i Brzeskich wody przez te  
 „ lata było doſyć, ieszcze do tego deſzcze niemal co dzień  
 „ padające, iey coraz zwierzchu przylewały tak dalece,  
 „ że te przeſzłe dwa lata wcale do kopania na błotach nie  
 „ były ſpoſobne, przecieź robota koło tego Kanału i w  
 „ tych latach kontynuowała ſię, ale podobno nic znacznego  
 „ nie zrobiła, bo iakom wyżej wyraził gdy woda na błotach  
 „ ſtoi i iey deſzcze co raz przylewają, nie iest wcale do  
 „ kopania czas ſpoſobny i byłoby zapewne lepiej, gdyby  
 „ funduſz ten przeſzłych lat mokrych wyexpenſowany, zo-  
 „ ſtał był do lata suchego, w którym mając funduſz kil-  
 „ koletni, można byłoby rzecz znaczną razem zrobić, albo  
 „ też razem i cały ten Kanał dokończyć, gdyż powtarzam  
 „ to ieszcze raz, iako mający praktykę, że na błotach na-  
 „ ſzych Pińskich i Brzeskich wſzystko zrobić można co  
 „ tylko kto chce, lecz trzeba pilnować i profitować z fu-  
 „ chego lata.

„ Naſtatek lata nie dawno ſkończonego 1787. Roku  
 „ nie robiono już nic koło ſamego Kanału, ale tylko Mu-  
 „ chawiec ſamą rzekę proſtowano i kolana przerzynano,  
 „ lecz zgadnąć nie można przyczyny, dla ktorey tę robotę  
 „ czyniono bo ieżeli dla tego, gdyby Muchawiec był pro-  
 „ ſcieyſzy, więc to daremny iest expens, gdyż rzeka  
 „ każda, niech ſobie będzie iak chcąc kręta, dla tego do  
 „ deſluitacyi bydź może ſpoſobna, aby tylko była doſyć  
 „ głęboka, i na Muchawcu zdaie mi ſię iż żadne kolano  
 „ nie było tak przykre, i oſtre, ażeby ſtatek to iest Ły-  
 „ żwa ( gdyż więkſze iako to Szkuty lub Wiciny chodzić



„ ieszcze na Kanale nie mogą ) wyrobić się około niego nie  
 „ mogła, jeżeli zaś przez te nowe na Muchawcu od ko-  
 „ lana do kolana kopanice chciało uczynić drogę dla Stetkow  
 „ głębszą, to i to jest przeciwko praktyce, bo trzeba wprzod  
 „ stare koryto rzeki osuszyć i na tenczas można w nowej  
 „ kopanicy dać dno głębsze, ale to jest prawie niepodobno,  
 „ teraz zaś gdy woda na Muchawcu starym korytem głę-  
 „ bokim ( iak w liście na Karcie 585. Tomiku na Paździer-  
 „ nik i Listopad znajduje się wyrażono ) płynie, nowa  
 „ kopanica do poty tylko kopać się pozwoli, poki się nie  
 „ zrowna z płaszczyzną powierzchniową wody starego ko-  
 „ ryta, skoro się zaś zrowna z płaszczyzną powierzchniową,  
 „ na tenczas kopać głębiej już jest trudno, bo woda z sta-  
 „ rey rzeki robotę zalewać musi.

„ Wreszcie gdyby te przekopywanie kolan Mucha-  
 „ wca starego, umniejszyło drogi płynącym puł mili lub  
 „ więcej w każdym miejscu, na tenczas możnaby przed-  
 „ się wziąć onego prostowanie, lecz kiedy widać oczyma,  
 „ że te przekopywanie kolan Muchawca starego, czyni  
 „ dyfferencją w niektórych miejscach kilkunastu lub kil-  
 „ kadziesiąt kroków, już taka bliższosc niewarta jest ko-  
 „ sztu na kopanie łozonego, i owszem teraz Muchawiec  
 „ stary w tych miejscach gdzie kolana jego przekopywano,  
 „ jest mniej głęboki iak był dawniej, bo woda zwyczaj-  
 „ nie się rozdziela, część iedną płynie starym Muchawca  
 „ korytem, a druga idzie kopanicą, i ta kopanica ani jest,  
 „ ani bydz może nigdy głębszą, od starey rzeki, jeżeli  
 „ zaś głębszą nie będzie, dyfferencyi też wielkiej w przy-  
 „ bliżeniu drogi nie czyni więc potrzebną nigdy nie jest.

„ Co zaś pobudziło mnie najbardziej do pisania  
 „ przeciwko temu nowemu Muchawca prostowaniu jest to,



„ iż wyczytałem w Liście znajdującym się na Karcie 585,  
 „ w punkcie tym który się zaczyna w wierszu dziewiątym,  
 „ iż nurt rzeki Muchawca &c. gdzie znajduję dającą się  
 „ radę, ażeby stary nurt rzeki Muchawca zabijać palami  
 „ i fałzynami dla tego ażeby wodę zwracać w nowe pro-  
 „ stowane od kolana do kolana kopanice, niewiem tedy  
 „ co tego jest zapotrzeba. i dla czego chcieć koniecznie,  
 „ gdyby woda Muchawca nie szła starym korytem? Chyba  
 „ tylko dla tego, ażeby ponieważ nowych kopanic obok  
 „ płynącego, dobrego i głębokiego Muchawca narobiono,  
 „ więc gdyby go przymusić ażeby nie starym swoim kory-  
 „ tem lecz nowemi kopanicami płynął, a iednak te nowe  
 „ kopanice, ani głębszego dla Statkow koryta, ani bliż-  
 „ szej drogi (jakem wyżej wyraził) nie czynią i moim  
 „ zdaniem zrobiono już raz zle i expens niepotrzebny po-  
 „ niesiono, że kolana Muchawca starego przerynano,  
 „ uczynionoby zaś ielzcze gorzej i koszt daleko większy  
 „ wypadłby, gdyby w tych miejscach, gdzie kolana pro-  
 „ stowano, zabijać tamy w starym nurcie i zwracać wo-  
 „ dę do nowego.

„ Każdy ktokolwiek miał do czynienia z wodą, spo-  
 „ dziewam się, że się ze mną zgodzi na tę maxymę, iż  
 „ nigdy wody przymusić niemożna, ażeby szła wyższym  
 „ miejscem, kiedy ma dawne swoje niższe, nakoniec chcąc  
 „ wodę z koryta starego zwrocić w nowe, nie trzeba fa-  
 „ szyn i tam, ale dać tylko głębsze nowe koryto, niżeli  
 „ jest stare, to woda sama domysli się, i poydzie gdzie  
 „ jest głębiej, dla Statkow zaś nie prostości rzeki, ale  
 „ głębokości koniecznie potrzeba, której głębokości ieze-  
 „ liby gdzie stary Muchawiec nie miał, tedy łatwo jest  
 „ przebrać i pogłębić go machiną do tego sposobną, ieze-  
 „ li zaś kolano które, zbytecznie jest ostre, i do wyrabia-



„nia się z Statkami przykre, to lepiej jest sam cypel te-  
 „go kolana oderznąć i uczynić go dla płynących ze Sta-  
 „tkami wygodniejszy, niżeli robić nowe kopanice i za-  
 „bijać stary nurt palami, a jeszcze nie w jednym lecz w  
 „kilkudziesiąt miejscach.

„ Ze zaś tę robotę na Muchawcu przedsięwzięto i kon-  
 „tynuowano, może ja zgodną przyczynę, i kto wie czy  
 „ona nie jest ta: że ponieważ po zdjęciu pierwszych szty-  
 „chow w samej Linii Kanału, między Piną i Muchawcem,  
 „gdy woda weszła w Kanał, i robotę tak zalała, że już  
 „dla kopaczow było daleko trudniej pogłębiać ony, więc  
 „Maystrowie kopaczow chcąc znowu łatwiejszą i zysko-  
 „wniejszą mieć robotę, proponowali przerzynać kolana  
 „Muchawca dla tego, gdyby mieć znowu wybieranie pier-  
 „wszych sztychów, ta więc propozycja musiała być akce-  
 „ptowaną, i robota została rozpoczęta, ale tą robotą iak  
 „widzę, iż stary nurt rzeki zmitrężony, kopanice nowe do  
 „defluitacyi nie są zdadne, i jaki Obywatelskie kopaniem  
 „popłute.

„ Nawet slychać o tym było, że ieden z Maystrow  
 „kopackich nie mając gdzie kopać na pierwszych sztychach,  
 „skontraktował się zrżynać na Muchawcu trawę, i zielska,  
 „ktoremi ta rzeka zarasta i tę robotę w przeszłym czyli za-  
 „praszłym Roku kontynuował, zdaie się tedy, że i to  
 „niewiem czy było potrzebne, bo chwałt czyli zielsko,  
 „nie Statkom nieszkodzi, aby tylko woda była głęboka,  
 „i doświadczenie to pokazuje, że na wodach stojących  
 „lub biegących powolnie, choćby ustawicznie zielsko zrży-  
 „nano, gdy Statki nie chodzą, zielsko to odrastać zawsze  
 „będzie, gdzie zaś Statki chodzą tam zielsko utrzymy-  
 „wać się nie będzie, choćby niebyło zrżynane.



„ Na Rzekach Muchawcu i Pinie ktore Kanał ten są-  
 „ czą znajduią się młyny, i groble dawne, iedne już po-  
 „ opuszczane, drugie podobno ielzce utrzymujące się, więc  
 „ te zawady uprzatnąć należy, to iest przekopując groble  
 „ i wyciągając w nich znajdujące się pale, do ktorey to  
 „ roboty użyci są już kopacze i pomocnicy, dopilnować  
 „ tylko należy, ażeby ci ktorzy będą do uprzatania palow  
 „ wyznaczeni, wyciągali one zgruntu nie zaś przycinali  
 „ ich w wodzie, bo częstokroć się to dzieie, iż ci ludzie  
 „ umnieyszaiąc sobie pracy, zamiast wyciągania pala, w  
 „ wodzie go przycinają że go niewiadać, ale takowy pal  
 „ przycięty, zawsze iest dla defluitacyi szkodliwy, bo cho-  
 „ ciaz za wielkiej wody można go przeysć po wierzchu,  
 „ ale gdy woda iest mała, lub gdy biegnąc taż woda zie-  
 „ mię około pala będącą podmyie, pal wyższym zaraz sta-  
 „ nie się, i dla statkow zostanie niebezpiecznym, należy  
 „ więc takowe pale z gruntu wyciągać.

„ Co się zaś tycze młynow na tych rzekach będących  
 „ te iezeliby zostać miały bez Sluz, byłyby wcale deflui-  
 „ tacyą tamniacemi, a za tym poznosić ich należy, lecz  
 „ iezeliby przy każdym młynie, Sluzy porządne były po-  
 „ robione, ale Sluzy nie z iednym zamknięciem, lecz z  
 „ podwoynemi wrotami, gdyby były pofundowane tak, aże-  
 „ by każdy Statek z łatwością bez żadnego niebezpieczeń-  
 „ stwa mógł każdą Sluzę przechodzić, na ten czas młyny te  
 „ nie tylko szkodliwemi nie byłyby, ale owfzem pomocne  
 „ do defluitacyi zostały, bo głębsza woda przez nie utrzy-  
 „ mywałaby się na rzekach ale zawsze dodaję to, że Sluzy  
 „ powinny bydź z sowym zamknięciem, gdyby Statek  
 „ niedoświadczał niebezpieczeństwa, będąc przymuszony  
 „ spadać z wyższej wody na niższą.



„ Gdy doświadczenie pokazuje, że nie tylko na Kana-  
 „ łach, ale i na Rzekach bywają latem tak małe wody,  
 „ że Statki z ciężkością iść mogą ofobliwie w górę prze-  
 „ ciwko wodzie, więc w kopaniu Kanału Muchawieckie-  
 „ go, starać się o to koniecznie potrzeba, ażeby brzegi  
 „ Kanału z wykopanej Ziemi tak były ułożone, gdyby  
 „ końmi Statek ciągnąć można było, bo to jest wielka po-  
 „ moc płynącym, kiedy czy to dla małości wody, czyli  
 „ dla uładowanego zbyt Statku, ciągnąć tenże Statek w  
 „ górę pod wodę można będzie, należy więc i tego wko-  
 „ paniu Kanału pilnować, gdyby Ziemia z Kanału wyrzu-  
 „ cana, porządnie była ułożona, a brzegi Kanału spadzi-  
 „ stość mieć powinny, dla tego ażeby Ziemia na nich le-  
 „ żała, ciężarem swoim nieobfypywała ich, gdzie zaś takie  
 „ są mieylca, że woda z błot do Kanału wpadać powinna  
 „ tam przerwy zostawione być mają, i na tych przer-  
 „ wach mosty porobione być muszą.

„ Powiedziawszy więc to, w czym niedokładną exe-  
 „ kucją roboty Kanałowej bydz upatruję, i to powiedzieć  
 „ iako Obywatel Prowincyi Litt: do Skarbu Publicznego,  
 „ (ktoremu ta robota tyle już kosztuie) Podatkami przy-  
 „ kładający się, mając Prawo i Obywatelską powinność,  
 „ kończę moje uwagi natym, iż jeżeli tym sposobem iak  
 „ dotąd, robota tego Kanału poydzie, zdaie mi się, że on  
 „ albo nigdy porządnie dokończonym niebędzie, albo do-  
 „ kończy siębardzo niepredko; rozumiałbym więc, że w  
 „ kontynuacyi tego Kanału, takby postąpić należało: Wy-  
 „ brać osoby do tego zdadne i mające praktykę, i doda-  
 „ wszy im Inzenierow zalecić; gdyby tego Kanału z koń-  
 „ ca w koniec, owszem zacząwszy iefzcze od Brześcia  
 „ Litt: aż do samego Pińska zrobili doskonałą wcałym tym  
 „ przeciągu Lustracyą, zastanawiając się nad każdym pun-



„ ktem, z dostateczną uwagą, co w którym miejscu robie-  
 „ no byź ma, iak głęboko Kanał gdzie kopany byź po-  
 „ winien, gdzie iaka Sluza budowana byź powinna?  
 „ który młyn, i która grobla, zostać może a który znie-  
 „ siony byź powinien, Dyrekcyja linii Kanałowej czy taż  
 „ sama zostać może, czyli też w niektórych miejscach od-  
 „ mienioną byź powinna? jednym słowem Lustracya ta  
 „ z końca w koniec od Brześcia aż do Pińska przez tych  
 „ jednychże Lustratorow zaczęta i dokończona byź po-  
 „ winna, i tych Lustratorow obowiązkiem byź ma, koszt  
 „ na dokończenie tego Kanału słownie do roboty iaka w  
 „ którym miejscu wypadać będzie wyrachować, a gdy ta-  
 „ ka Lustracya odbyta zostanie i koszt na dokończenie tey  
 „ roboty wyrachowanym *circiter* będzie, na ten czas radził-  
 „ bym, aby Kommissya Skarbu W. X. Litt: szukała Kom-  
 „ panii z kilku Osob złożoney, lub Antreprenera ie-  
 „ dnego dostateczny Majątek czyli Kaucyą Bankierow ma-  
 „ iącego i czy to z Kompanią, czy to z Antreprene-  
 „ rem jednym; ażeby zrobiła Kontrakt na zupełne tego-  
 „ Kanału dokończenie, i ubezpieczywszy się względem ca-  
 „ łości Skarbu, ażeby wypłacała częściami, lub razem u-  
 „ mowioną, Kontraktem Summę, a Kompania czyli An-  
 „ treprener, aby dyrekcyą tey roboty prowadzili, obowią-  
 „ zkiem byłoby tylko, Kommissyi doglądać, ażeby wszy-  
 „ stko gruntownie, mocno, porządnie, i zupełnie według uczy-  
 „ nionego kontraktu robiono było.

„ Tym sposobem Rzplta wiedzieć będzie dowodnie,  
 „ wiele ten Kanał kosztować będzie, a Antreprener czyli  
 „ Kompania starać się będą musieli, aby robota szła pospie-  
 „ szanie i tak względem kosztu iako też względem dokła-  
 „ dności roboty pilność swoją przykładac będą musieli,  
 „ inaczej robiąc Skarb Publiczny pewności żadney niema

„ kiedy



„ kiedy ten Kanał będzie skończony i iak wiele na niego  
 „ wyidzie Summy; widziemy albowiem, że od Roku 1776.  
 „ na kopanie tego Kanału, wyznaczono iest co Rok po  
 „ 60,000. Zło Pol: do daty więc to iest do Roku 1788.  
 „ kończy się lat 12. a zatym iezeli co Rok fundusz ten  
 „ na Kanał był wydany; wyszłowięc Summy 720,000. Zło:  
 „ Pol: a przecież widziemy, że Kanał iest tak nieskoń-  
 „ czony, iż małemi nawet Statkami ( iako to iest opisano w  
 „ Dziennikach handlowych ) płynąć niemożna, trzeba te-  
 „ dy odmienić sposób exekucyi kopania tego Kanału, albo  
 „ według przełożonych przezemnie uwag albo według innego  
 „ sposobu, iezeliby który lepszy mógł bydź wynaleziony.

„ Nigdy atoli niebyłbym tego zdania, ażeby fundusz  
 „ okrągły naprzykład 60,000. Zło: Pol: był tylko corocznie  
 „ wyznaczony, i gdyby Skarb publiczny ani mniej ani  
 „ więcey niebył mocen na tę robotę co Rok expensować,  
 „ bo takie okrągłe wyznaczenia, bydź mogą okazać, że iak  
 „ niesposobnego lata do kopania, fundusz ten może bydź  
 „ bezskutecznie wyexpensowany, tak innego lata gdy wię-  
 „ ksza do kopania ukaże się sposobność, fundusz ten nie-  
 „ mogąc bydź powiększonym mało uczyni skutku; zdaniem  
 „ więc moim dyrekcyą tey roboty tak urządzić należy,  
 „ ażeby Rzplta i Skarb publiczny otdąd wiedzieć mogli,  
 „ wiele do dokończenia tey roboty Kanałowey wyłożyć będą  
 „ powinni, i gdyby była pewność, że w przypadku niedo-  
 „ kładney roboty, poprawić ją nie będzie Skarbu publiczne-  
 „ go obowiązkiem; tych zaś obydwóch pewności, zdaie  
 „ mi się iż mieć niemożna inaczezy, tylko zrobiwszy o-  
 „ golny kontrakt do dokończenia tego Kanału z Kompanią  
 „ czyli Antreprenerem iakim.

„ Gdy te Uwagi moje względem roboty Kanału Mu-  
 „ chawieckiego przekładam, żądam razem, ażeby nikt

K



„ nie myślił, że obwiniam w tym Kommissją Skarbu Lite-  
 „ wkiego, owszem oddaję sprawiedliwość Prześwietney  
 „ tey Magistraturze, iż wszelkiego dokłada starania, aże-  
 „ by ta robota szła doskonale, lecz gdy ta Magistratura  
 „ iest zawsze miejscową i *in corpore* wiedzenia czego z  
 „ mieysca wychylić się niemoże. wysyłanym tedy Lustra-  
 „ cyom osob pojedynczych a nayczęściej praktyki w ta-  
 „ kowych dziełach nie mających wierzyć musi, i to de-  
 „ cyduie, co ktora Lustracya iey przyniesie, więc dziwić  
 „ się nietrzeba, że robota tego Kanału do tych czas wie-  
 „ le Skarbowi Publicznemu kosztuie i iest niedokładną, i  
 „ mnie się zdaie, że będzie toż samo do końca, skoro Skarb  
 „ Publiczny sam przez siebie, robotę tę kontynuować bę-  
 „ dzie, bo może bydź nawet i to przeszkodą, do dobrej  
 „ tego Kanału exekucyi, iż robota ta wymaga ciągłej i  
 „ systematycznej jednolayności, a skład osob Kommissyi  
 „ Skarbowey odmienia się co dwa lata, i nawet Dozorcy  
 „ Kanałowi odmieniaią się często, przedając mieysca swo-  
 „ ie tak, iak i drudzy Officyanci Skarbowi.

„ Wiadomy także iestem roboty Kanału Telechań-  
 „ skiego JW. Ogińskiego Hetmana Wielkiego Xięstwa Li-  
 „ tewskiego, lecz gdy ten Kanał rozpoczęty iest własnym  
 „ tego gorliwego Obywatela kosztem, więc w dyrekcyi  
 „ linii iego i w sposobach roboty około tegoż Kanału, ie-  
 „ żeli są iakie wady, mowić o nich nie wypada, to tylko  
 „ wyrazić powinienem, że ten Kanał Telechański iest ro-  
 „ wnie potrzebny, iest rownie pożyteczny, iak Kanał Mu-  
 „ chawiecki, otworzony on iest także z końca w koniec  
 „ od rzeki Jasioldy do rzeki Szczary, i iuż w wielu miey-  
 „ scach z zupełną szerokością i z zupełną głębokością iest  
 „ zrobiony, byłby nawet ten Kanał dawno iuż dokończonym  
 „ gdyby Dobra tegoż JW. Hetmana za Kordon Rossyjski



" odeszłe niebyły iemu tam skonfiskowane, z tamtych bo-  
 " bowiem Dobr Intrata do 400,000. Zło: Pol: na Rok wy-  
 " nożająca, po więkzey części na tę robotę była obracana,  
 " i ten tak znaczny koszt na kopanie tego Kanału wyłożo-  
 " ny, jest bez żadnego skutku tak dla Rzpltey iako też  
 " dla samego JW. Hetmana, który lubo na Seymie 1768.  
 " ma Konfytucyą Folwark Lachszyn ( przez ktorego bło-  
 " ta Kanał wspomniony częścią przechodzi ) z Krolewicz-  
 " zny w dziedzictwo zamieniaiącą, z przyczyny iednak  
 " nie dokończonego tego Kanału, Konfytucyą wspomniona  
 " ukutecznioną nie jest, i JW. Hetman tę swoją Krole-  
 " wiczczynę poddaie zawsze pod Lufracyą, i sowitzą kwar-  
 " tę z niey opłaca; gdy zatym Kanał ten, jest rownie iak  
 " i Muchawiecki potrzebny i gdy dokończyć iego JW.  
 " Hetman dla zmniejszonych swoich przez odeyście Dobr  
 " za Kordony dochodow, sie wiem czy będzie miał sposo-  
 " bność, wypada zatym, że i ten Kanał Rzplta dokończyć  
 " byłaby powinna, a rozumiem że JW. Hetman, tyle iuż  
 " dawszy dowodow gorliwości swojej o Dobro Oyczyzny,  
 " powrotu łozonego na ten Kanał expensu żadać nie będzie,  
 " i dokończyć ten Kanał kosztem Skarbu Publicznego pozwoli.

" Nakoniec iako znaiomy pozycyi dostatecznie tych  
 " obydwóch Kanałów, mam za powinność i to ieszcze do-  
 " dać, że chcąc żeby te obydwá Kanały były zupełnie  
 " Kraiowi naszemu użyteczne, trzeba ieszcze zrobić kom-  
 " unikacyą, między rzekami Horyniem iuż ze Słuczą złą-  
 " czonym, a rzeką Styrem, i rzeką Strumieniem pod Pińsk  
 " płynącym, a to dla tego, iż ponieważ rzeka Słucz ma  
 " brzegi okryte lasami Dębowemi na Towar Zagraniczny  
 " zdawniemi, rzeki zaś Horyń i Styr mają brzegi ziemi  
 " żyzney co do zboża; więc temi rzekami naywięcey To-  
 " warow sflawianych bydz może, i praktyka iuż to poka-



„ zała, że z tych rzek naywięcey Towarów do Kanału  
 „ Rzpltey wchodzi, lecz jedna wielka dla handlujących jest  
 „ dotąd niewygoda to jest, ponieważ rzeka Styr nie idzie  
 „ do samego Pińska, ale kilka mil niżej od niego około  
 „ Wsi Berefcow wpada do Prypeci, Rzeka zaś Horyń złą-  
 „ czona z rzeką Słuczą, podobnież nie idąc do Pińska kil-  
 „ kanaście mil niżej około Miaszczka Dawidgradka wpada  
 „ także do Prypeci; więc Towary, które temi rzekami z  
 „ Wołynia płyną, nie mogą weyść ani w ieden, ani w dru-  
 „ gi Kanał pierwey, aż spuściwszy się do Prypeci, tą rze-  
 „ ką w górę przeciwko wody płynąć muszą ku Pińskowi, i  
 „ tam poszedłszy, iedne, które chcą iść do Krolewca, te-  
 „ dy rzeką Jasioldą do Kanału JW. Ogińskiego Hetmana,  
 „ które zaś do Gdańska, tedy rzeką Piną do Kanału Rzpltey  
 „ trafiać są obligowane; że zaś pod wodę rzeką Prypecią  
 „ iść muszą, więc czasu wiele na tym tracą, a opóźniwszy  
 „ się, na Kanale potym ofychaią, i ztąd robi się dwuletni  
 „ Handel, czego unikaiąc niektorzy Kupcy ładem zimą  
 „ Towary swoje od rzeki do rzeki przewożą dla tego, aże-  
 „ by zaraz za pierwszey wody w Kanał weyść mogli.  
 „ Ułatwiając więc tę dla handlujących niewygodę, trzeba  
 „ zrobić kominikacyą od rzeki Horynia, w tym miey-  
 „ scu gdzie się już ze Słuczą złączyła ( a to wypadnie  
 „ po niżej Miaszczka Dąbrowicy ) do rzeki Styru lub od-  
 „ nogi iego nazywaiącey się Prostyrno ( co wypadnie około  
 „ Wiosek Serniki lub Iwańczyce nazywaiących się, ztam-  
 „ tą zaś są już Kominikacye wodne od rzeki Strumienia  
 „ ku Pińskowi, rozszerzyć one i pogłębić tylko należałoby.  
 „ Ta zaś nowa kominikacya, którą na nową zrobić trze-  
 „ ba, będzie tylko trzy lub naywięcey cztery mile długa,  
 „ ale wypadnie samemi błotami, a zatym kosztowną bydź  
 „ nie może, wielką zaś dla handlujących uczyni zrzeczność,  
 „ bo przez nią ułatwi się, że Towary Wiozną z Rumu wy-



„ szedłszy, będą mogły stawać, u Portow swoich, gdzie  
 „ będą przeznaczone iednego Roku, gdyż niebędą obliga-  
 „ wane spuszczać się w niż do Prypeci i trafiać znowu do  
 „ Kanałow tą Rzeką w górę, która na wiosnę bardzo sze-  
 „ roko rozlewa, płaszczyzną zaś i Lafami tak płynie, że  
 „ w górę idąc iest bardzo do spławu na wiosnę niewygo-  
 „ dna. Jednym słowem ta mała komunikacya iest tak  
 „ potrzebną, że obydwia Kanały sownie pożytecznemi sta-  
 „ ną się Krajowi; trzeba więc ją koniecznie uskutecznić,  
 „ ale robiąc przez Antreprzyzy ogólnemi na całe Dzieło Kon-  
 „ traktami, nie zaś szczególną exekucyą, bo taki spo-  
 „ sob wiele Skarbowi kosztuje, o dobroci Roboty nieupe-  
 „ wnia, i dokończenie Dzieła czyni przeciągłym. Nietyl-  
 „ ko zaś te dwa Kanały wyżej wyrażone i komunikacy-  
 „ cyą, którą tu proponuję, ale nawet czyszczenie rzek i  
 „ inne tym podobne roboty, iezeliby kiedy Rzplta robić  
 „ one zamyślała, zawsze radziłbym robić je ogólnemi Kon-  
 „ traktami przez Kompanie czyli Antreprenera, nigdy zaś  
 „ przez szczególną Skarbową Exekucyą.

Z tych zaś Uwag wypadać zdaje się Konkluzya, ażeby-  
 Kommissya Skarbowa ogłosiwszy się wprzod przez Uniwersa-  
 ły szukała iakiey Kompanii czyli Antreprenera iednego,  
 któryby pod Ewikcyą z Dobr czyli pod Kaucyą Bankierow  
 ugodziwszy się ogółem, robotę tę dokończyli, inaczey Dzie-  
 ło te iść będzie opieszale, Lustracye tey roboty będą bez-  
 skuteczne, chociaż kosztowne (tak iak iednego z Kommis-  
 sarzow Skarbowych, który za to, że Lustracyą tego Kana-  
 łu odbył, wziął na drogę Zło: Pol: 6,000.) i koniec tey  
 roboty będzie zawsze dalekim.



Na Penfya N. Krolewiczow Pol: Xiążąt Saskich należało za Rat cztery Zło: Pol: 178,666. gro: 20. Tymże zaległości dawniejszey należało Zło: Pol: 7,196. gro: 8.  $\frac{2}{3}$ . Na to wypłacono tylko Zło: Pol: 65,631. gro: 8.  $\frac{1}{3}$ . Zostaie więc do wypłacenia Zło: Pol: 120,231. gro: 20.  $\frac{1}{3}$  co także jest aktualnym Skarbu Litt: długiem, i oto podana jest do Deputacyi naszej od plenipotenta tychże Xiążąt Nota.

Na Chorągiew Trybunałską za Rat cztery należało Zło: Pol: 40,000. Teyże zaległości należało Zło: Pol: 1,611. gro: 3.  $\frac{1}{3}$ . *In Summa* należało i wypłacono też jest zupełnie Zło: Pol: 41,611. gro: 3.  $\frac{1}{3}$ .

Na Prześwietną Radę Nieustaiącą z Jey Kancellaryą za lat dwie należało Zło: Pol: 260,000. Teyże Magistraturze należało zaległości Zło: Pol: 10,472. gro: 6.  $\frac{2}{3}$ . *In Summa* należało Jey Zło: Pol: 270,472. gro: 6.  $\frac{2}{3}$ . Na co wypłacono jest Zło: Pol: 160,289. gro: 20.  $\frac{1}{3}$ . Zostaie więc do wypłacenia Zło: Pol: 110,182. gro: 10.  $\frac{2}{3}$ . Co jest także istotnym do wypłacenia długiem. Komu zaś te Pieniądze należą w szczególności, to Deputacya *Examinująca* czynności Rady Nieustaiącej, wspólnie z Kancellaryą teyże Rady przeyrzawfzy Protokół poda tabellę, czyli wyfzczegulnienie komu co należy, gdyby w przyszły czas wiedzieć można komu te Pieniądze wypłacone bydź mają.

W tym miejscu Deputacya nasza niemoże zamilczeć tego, co Jey było doniesionym od Osob Radę Nieustaiącą



składających, że Kommissya Skarbowa w niedopłaceniu im Penfyi, robiła fałcydye, ale nie zachowała sprawiedliwej dla wszystkich proporcji, iednym albowiem zapłacono iest wszystko zupełnie, drudzy przez część odebrali a inni nic niewzięli. Na koniec Deputacya nasza examinując należącą i zaległą Radzie Nieustaiącey opłatę zapytała się Kommissyi Skarbowey o Penfyą Duchownego Senatora w Radzie, niewidząc iey detunkowaney, bo zasiadający na ten czas z Litwy JO. Xiążę Biskup Zmuydzki, oney odbierać na fundamencie Prawa 1775. niepowinienby, a tu ją położoną znayduie: Takowe więc zapytanie nasze, Kommissya wzięła do roztrząśnienia i wyexplikowania się w późniejszym Rachunku.

Na Archiwum w Wiloie i czyszczenia Niemna z rezydenty Penfyi Konfyliarskich za Rat cztery było funduszu Zło: Pol: 40,000. Także zdawniejszych zaległości Zło: Pol: 1611. gro: 3.  $\frac{1}{3}$  *In Summa* mogło bydź na ten fundusz Zło: Pol: 41,611. gro: 3.  $\frac{1}{3}$  Na to wypłacono tylko Zło: Pol: 3,048. gro: 26.  $\frac{3}{8}$  Położono więc do zapłacenia w liczbie zaległości Zło: Pol: 38,562. gro: 6.  $\frac{1}{8}$  lecz że to nie iest żaden dług do zapłacenia, przeto w komput zaległości wchodzić niepowinien.

Na Penfyą Pifarza Skarbowego za Rat cztery należało i wypłacono Zło: Pol: 6,000. Co się zaś tycze Urzędu tego i obowiązkow iego na czas dalszy, Deputacya Uwagi swoje wymieniła iuż powyżey.



Na dochód drągowego JO. Xiążęciu Staroście Brze-  
 skiemu za lat dwa należało i wypłacono Zło: Pol: 8,000.  
 że zaś ten expens iest w Xstwie Litewskim szczegulay,  
 i Ofoby Seymuiące nie wszystkie wiedzieć mogą, co on  
 znaczy, przeto Deputacya nasza po krotce onim tu czyni wi-  
 domość, iż od dawnego bardzo czasu, bo iefzcze przed Unią  
 Korony z Litwą, Starostowie Grodowi Woiewodztwa Bre-  
 skiego Litt: mieli dochod, wybieraiąc w Brześciu Cło od  
 słałkow i drzewa Rzeką Bugiem płynących, że tedy to  
 dla handluiących było szkodliwie; więc Konstytucyą 1764.  
 zakazawszy te Cło wybierać, ze Skarbu bonifikować one  
 postanowiła, Konstytucya zaś 1766, pod Tytułem *Waru-  
 nek Dochodow Starostwa Brześciańskiego* 4,000. Zło: Pol: dla  
 Starostow Brzejskich co rocznie wypłacać za to naznaczyła.

Na Dochod z Kotłów Montwidowskich w Wilnie JO.  
 Xiążęciu Biskupowi Zmuydzkiemu należało i wypłacono  
 Zło: Pol: 3,600. Ten także Skarbu Litt: wydatek zkaąd  
 pochodzi, że wszystkim wiadomo bydz niemoże, przeto i  
 iego Deputacya czyni objaśnienie w ten sposob.

Probeszcz Montwidowski miał w Wilnie Juryzdykę  
 swoią i wolność w niey szynkowania wszelkich Trunkow,  
 ktorego Konstytucya 1717. Roku od płacenia nawet Czopo-  
 wego do Skarbu od tych szynkowanych Trunkow uwolni-  
 ła, gdy potym Konstytucya 1764. Titulo *Czopowe i Szeg-  
 zne Woiewodztwa Wileńskiego &c. &c.* zakazała w Miastach  
 pod Exakcyą Skarbową podpadaiących, Wolności szynko-  
 wania



wania Trunkow i utrzymywania Browarow bez placenia Podatku Czopowego Skarbowi Publicznemu ustanowionego, więc i Proboszcz Montwidowski iuż tey wolności nie ma, w nagrodę zatym tego Dochodu Kommissya Skarbu Lit: na fundamencie Konstytucyi 1764. po Zło: Pol: 1,800. temu Proboszczowi corocznie opłaca.

Na Pensyą JW. Wodzińskiego Biskupa Smoleńskiego procz dawnych zaległości należało za Rat cztery Złotych Polkich 40,000. Nato wypłacono Zło: Pol: 13,048. gr. 26.  $\frac{2}{3}$  Pozostaie więc do wypłacenia Zło: Pol: 26,951. gr. 3.  $\frac{2}{3}$  Co także iest aktualnym Skarbu Lit: długiem.

SUMMA Ogólna należności Zł: Po: 10,772.151. gr. 15.  $\frac{4}{5}$

SUMMA Opłacona - - - Zł: Po: 9,913,362. gr 18.  $\frac{2}{5}$

Wypadałoby więc według tey Tabelli Summy niedopłaconey Zło: Pol: 858,788. gr. 27.  $\frac{2}{3}$  lecz że Deputacya nasza weszła w dystynkcyą tych zaległości, z ktorych iedną są aktualnym Skarbu Lit: długiem, drugie do wypłacenia nikomu nie należą, iako wyżey pod każdym Artykułem iest wymieniono, przeto takowe Zaległości nie czynią więcej iak tylko - - - Zł: Po: 741,969. g. 28.

Jako to:

Sztabowi General: Zł: Po: 93,568. g. 20.  $\frac{1}{2}$

Departamentom { Marzałkowskiemu Zł: Po: 107,548. g. 2.  $\frac{1}{2}$   
 { Kanclerskiemu. - Zł: Po: 98,379. g. 26.  $\frac{1}{2}$

Latus Zł: Po: 299,496 g. 19.

L



<i>Transport lateris</i>	Zł: Po:	299,496.	g.	19.
Marzałkom Trybu:	Zł: Po:	6,951.	g.	3.
Na Szkołę Rycerską	Zł: Po:	62,811.	g.	5. $\frac{2}{3}$
Instygatorowi Lit:	Zł: Po:	483.	g.	10.
Na Posłow Zagrani:	Zł: Po:	101,693.	g.	15.
Marzałkom Seymo:	Zł: Po:	6,187.	g.	21. $\frac{1}{2}$
Pisarzo: Sądow Sey:	Zł: Po:	5,568.	g.	20. $\frac{2}{3}$
Sekretarzowi Seymo:	Zł: Po:	1,412.	g.	20.
Krolewiczom Polskim	Zł: Po:	120,231.	g.	20. $\frac{1}{2}$
Radzie Nieuftaiącey	Zł: Po:	110,182.	g.	10. $\frac{2}{3}$
Biskupowi Smoleń:	Zł: Po:	26,951.	g.	3. $\frac{1}{2}$

*I N S U M M A* facit Zł: Po: 741,969. g. 28.

ktorą to Zaległość opłacić ażeby Stany Seymuiące co najprędzey obmyśliłi sposob, Deputacya nasza przetożyć do sprawiedliwości Wafzey tę proźbę wzięła Rezolucyą, tym bardziey, że o tę Zaległość podane do niey są od roznych ofob Memoryały.

Następie teraz w tey Drukowaney Tabelli Explikacya Deceffow i Remanentow Skarbowych, ktore Deputacya nasza roztrząsnąwszy takie Wam Stany Nayias: przynosi tłumaczenie.

Cały ten Deces ktory się w tey Tabelli wymienia pod Numerem 1mo. 2do. 3tio. 4to. 5to. 6to. 7mo. wynoszący w guł Summę Zł: Po: 51,054. gr.  $\frac{1}{2}$  iest Deceffem istotnym



Skarbowi Lit: ginącym z przyczyn powyżey wyrażonych iak przy każdym Artykule wyszczegolniono Wam zostało.

Ten zaś ktory się wyraża słowami *pozostaie z Retentow dawnych iterum na Retentach wedle Rachunku* a wynosi Zło: Pol: 116,808. gr. 16.  $\frac{1}{2}$  iest tego gatunku, że tylko z niego może bydź pozyskano to, co znajduie się reszty na W. JPanu Andrzejkowiczu czyli na Dobrach Jego przysądzonym, to iest Zło: Pol: 19,258. gr. 21. reszta zaś cała tego Remanentu to iest Zło: Pol: 97,599. gr. 25.  $\frac{1}{2}$  ginie Skarbowi Lit: bo ta Summa załęga na Officyalistach dawnych, bez Kaucyi, i za poręczenia za Rządu ieszcze zesłęgo Podskarbiego Tyzenhauza przyiętych, z ktorych iedni w służbie iuż nie znajduią się chociaż żyią, drudzy nawet iuż w życiu nie są.

W tym mieyscu, co się tycze tych Zaległości, Deputacya nasza ieszcze iedną rozciąga uwagę, iż Konstytucya 1786. pod Tytułem *Zakwitowanie Kommissyi Skarbu W. X. Lit:* wyraziwszy wszystkie te Zaległości, lubo zaleca Kommissyi dochodzić onych na tych zawinionych Officyalistach, ale dodae, że *ieżeli się ich majątki okażą*, z taką więc klauzulą Skarb nigdy satysfakcyi mieć nie będzie bo nic łatwieyszego zawinionemu Officyaliście iak utaić Maątek, gdyż przedawszy Dobra Summy naywiększe można ukryć przed wiadomością powszechną, *zdae się zaś, że gdy Obywatel Obywatelowi zadłużywszy się nie ma czym oddać odpo-*



wiada Osobą, tym bardzicy Skarbowi Publicznemu zawiniony Officyalista z osoby nawet swoiey czynić satysfakcyą powinisz inaczey gdy takie i tym podobne dla zawinionych Officyalistow będą czynione latwości, przykład iednych będzie zgorzeniem dla drugich, i Skarb Publiczny zawsze szkodować musi.

Zostaie Remanentem do pozyskania idq; na Officyali-  
 stach Repartycyi Zamudzkiej Czartofzewskim i Rutkowskim  
 Zł: Pol: 11,881. gr. 25. Na JPanu Klikowiczu bywszym  
 Superintendencie Jurborskim i Jego Kawencie W. Oskierce  
 procz części Skarbowi Jego Krolewskiej Mci należącey na  
 Skarb Rzpltey Zł: Pol: 176,912. gr. 12.  $\frac{2}{3}$  Na JP. Pio-  
 rze Exaktorze Wileńskim i iego Kawencie W. Narbucie  
 Zł: Pol: 84,215. gr. 22.  $\frac{2}{3}$  W Skarbie Koronnym Cła od  
 Kupcow Litewskich za Paszportami idących Złotych Pol-  
 skich 10,308. gr. 27.  $\frac{1}{3}$  Na Składzie Tabacznym Wierzbo-  
 łowskim Zł: Pol: 229. gr. 14. *In Summa* Zł: Po: 283,548.  
 gr. 11.  $\frac{2}{3}$  Ta Summa iest cała do pozyskania i ona iest pra-  
 wdziwym Skarbu Lit: Remanentem. Drugi Remanent pra-  
 wdziwy iest ten, co zostawało w Kassie *in natura* to iest Zł:  
 Pol: 362. gr. 27.  $\frac{2}{3}$  a tak Remanentu w ogół było w Skar-  
 bie Lit: Zł: Pol: 283,911. gr. 8.  $\frac{2}{3}$ .

SUMMA tedy ogolna Expenfow, Deceffow, Retentow  
 i Remanentow wynosi tak, iak Percepta to iest Złotych  
 Polskich, 10,365,136. gr. 15.

Następuje teraz Rachunek z funduszu umorzenia Dłu-  
 gow Rzpltey i ten Rachunek Deputacya nasza przeexami-



nowawszy oddać powinna sprawiedliwość Prześwietney Kommissyi Skarbu W. X. Lit: iż w tey okolicznosci postępowała z iak naywiększą ostrożnością, tak dalece, że Deputacya nasza nic w tym Rachunku do zażanowienia się nie znalazłszy, przeczyta Wam ten Rachunek i na nim zakończy się Relacya Deputacyi naszey z examinowania tych dwoch lat to jest 1787. i 1788.

PERCEPTA DWOLETNIA.

Z Czynszu Emphiteutycznego z

Starostw. - - - - - Zło: Pol: 179,197. g. 4.  $\frac{2}{3}$

*Ex subsidio Charitativo* od Ducho-

wieństwa. - - - - - Zło: Pol: 200,000. - -

Z Odłożenia Skarbu Rzpltey Zło: Pol: 500,000. - -

SUMMA Percepty - - - - - Zło: Pol: 879,197. g. 4.  $\frac{2}{3}$

Expens tego w dwoch latach *idq;*

NAYJAŚNIEYSZEMU PANU podług

Konstytucyi 1784. Roku Do-

ched *subsidii Charitativi* deter-

minuiącej. - - - - - Zło: Pol: 200,000. - -

Najjaśnieyszym Krolewiczom

Polskim Xiążętom Saskim na

ostateczną satysfakcyą Długu

pierwszego, Dekretem Kom-

missyi Likwidacyiney przy-

znanego. - - - - - Zło: Pol: 386,091. g. 15.  $\frac{1}{3}$



Sukcefforom Hrehorego Ogińskie- go za Konst: 1784. Roku. Zło: Pol: 28,333. g. 10. -	
JW. Hrabi Reokurowi w stopniu JW. Borchy Podkanclerzego Koron: będącemu, na satys- fakcyą długu Dekretem Kom- missyi Likwidacyney przy- znanego. - - - - - Zło: Pol: 87,806. g. 1. $\frac{2}{3}$	
Na Fundusz Prześwietney Kom- missyi Edukacyney za Dług JP. Hołowczycowi Dekretem Kommisyyi Likwidacyney przyśadzony. - - - - - Zło: Pol: 25,000. - -	
Sukcefforom W Romera za De- kretem Kommisyyi Likwida- cyney Dług rekognoskuiący Zło: Pol: 47,097. g. 15. $\frac{1}{2}$	
W. Sulistrowskiemu Długu De- kretem Kommisyyi Likwida- cyney przyznanego. - - - - - Zło: Pol: 51,868. g. 22.	
JP. Korbutowi reszty Długu przez Kommisyyą rekognosko- wanego. - - - - - Zło: Pol: 3,000. - -	
N. N. Krolewiczom Polkim na Dług <i>in quantitate</i> - - - - - Zło: Pol: 134,000. <i>respective</i>	
Skarbu Lit: udzielnym De- kretem Kommisyyi Likwidacy- ney rekognoskowanej, wypła- cił Skarb. - - : - - - - - Zło: Pol: 50,000.	



Summa Expensy z Funduszu  
 umorzenia Długow Rzeczy-  
 polspolitey efficit. - - - Zło: Pol: 879,197. g. 4.

*Tu w tym miejscu Deputacya nasza to tylko winna jest dodać, że ponieważ długi Rzpltey o Skarb Litewski opierające się wkrótce zniszone zostaną, więc Skarb Litt: tegoż samego Funduszu użyć będzie mógł na wyplacenie różnym Departamentom tych zaległości które w powyższym wyszczególnieniu są Wam S. N. doniesione.*

To co w tey drukowaney Tabelli na czwartey stronie jest wyrażono pod Tytułem *Klarygacya Podatkow różnych w Prowincyi W. X. Litt: &c:* iak naszego Examinowania tak i Wam S. N. doniesienia nie jest potrzebne, bo to Kommissya Skarbu Litt: wyraziła *Projective*, i tylko dla tego, ażeby zaczynająca w Roku 1788. Seymować Rzplta, miała wiadomość że aktualna na ten czas Skarbu Litt: Percepta uszczuploną zostawszy różnemi okolicznościami iak Wam w tey relacyi jest opowiedziano, była daleko mnieyszą od Expensy którą Prawo 1776. wyraźnie naznaczyło, lecz Bogu chwała, iż Seym Nasz zaraz w początkach swoich zaczął myśleć, iak o powiększeniu Skarbow Rzpltey, tak też o dokładnieyszey na całość tychże Skarbow bacznosci.

N. S. gdyby Deputacya nasza skończyła była Dzieło swoje na Examinowaniu tych dwóch lat, w tym miejscu



powinnaby przynieść Wam doniesienie o zakarzeniach na Dekreta Kommissyi Skarbu Litt: z ktorych zakarzeń jest nayważniejsze W. JP. Oskierki Pułkownika Woysk W. X. Litt: bo te łączy skargę Obywatela o krzywdę swoią, z krzywdą samegoż Publicznego Skarbu, lecz gdy za przeciągnięciem się Seymu naszego aż dotąd, Duputacya nasza miała znowu Wasze zlecenie examinować Kommissyą Skarbu Litt: z dwóch lat późniejszych to jest 1789. i 1790. więc iuż te wszystkie zakarzenia, ażeby Wam doniesione były, będą miały mieysce po zakończeniu Relacyi naszej z dwóch lat ostatnich, teraz tylko Deputacya nasza przeczyta Wam iakim sposobem rachunek Kommissyi Skarbu Litt: z tych dwóch lat examinowany podpisała. a to w tych słowach.

My Senatorowie i Posłowie od Stanow Rzplitey na Seym 1788. Roku zgromadzonych do Examinowania czynności Kommissyi Skarbu W. X. Litt; Delegowani, takowy Rachunek co do Prowentow Cła Czopowego i Dochodu Tabacznego od dnia 1. Miesiąca Marca 1786. Roku, do dnia ostatniego Miesiąca Lutego 1788. Co zaś do podatkow Taryffowych zacząwszy od Raty 7browey 1786. do Raty Marcowey 1788. Roku *inclusive* z nią tudzież co do Expenfow z lat dwóch zupełnych wyprowadzony, od Kommissyi Skarbu W. X. Litt: Nam podany przeczytawszy, nim do podpisania iego przystąpiliśmy, mamy za powinność z obowiązkow Prawa i przysięgi naszej, wyrazić w tym



tym miejscu niektóre względem Administracyi Skarbu W. X. Litt: Uwagi i one Stanom Zgomadzonym donieść to iest, iż ponieważ pieniądze Skarbu publicznego iest to rzecz tak święta, że niemi nikt arbitralnie bez pozwolenie Prawa szafować niemoże, i każdy który się tego domyśla, odpowiedzieć naywyższej Władzy iest obligowany, więc Delegacya nasza przeglądając Rachunki Skarbu Litt: znalazła, iż Kommissya Skarbu W. X. Litt: w Osobach dawniejsze kompleta składających, i iuż *in functione* nieznaidujących, niepilnując ściśle Prawem przepisanych prawideł, stała się okazyją Skarbu publicznego w niektórych Artykułach iako to:

Dawniejsze Kommissye Officyalistów Skarbowych bez Kaucyi i żadnego zaparczenia niektórych przyiawszy, gdy ciż Officyaliści w deces wpadli poszukiwać szkody Skarbowey niemając naczym, te Decessowe Summy wprzod Remanentem w Rachunkach na Seymie podawały, potym nakoniec Dekretami swoiemi *pro invindicabili* uznały i takowe Summy Skarbowi Publicznemu iuż zaginęły.

Dawniejsza Kommissya Summy Dekretem Kommissyi Seymowey na zawinionych Officyalistach sązione, zamiast pozyskania co nayprędzszego, na Raty podzieliwszy, częściami odbierać postanowiła, co i terazniejsza nieodmieniałąc dopełnia.

Dawniejsze Kommissye Fundusz na Allewiacye, Konflagraty i powrocie przebranych Celł Prawem wyznaczono



ny, na różne extra Expensa Prawem niezaftrzeżone expensowały i terażnieysza toż samo czyniła.

Dawnieysze Kommissye Officyalistow nowych chociaż wprawdzie do Administracyi Skarbu potrzebnych, lecz bez pozwolenia Stanow ustanawiać się niemogących pokreowały i pensye im wyznaczały, co i terażnieysza dopelnia. *W tym miejscu Deputacya zgodzila się nato, ażeby ci Officyaliści do dalszey woli Stanow oddaleni nie byli.*

Dawnieysze Kommissye Officyalistom mającym naznaczone Prawem Kapitulacye, one popodwyższala bez wiadomości Seymu, a terażnieysza ten układ exekwuje, i Deputacya znayduie że te Kapitulacye są szczupłe i podwyższenia potrzebują na wzor Koronnych.

Plenipotentą swojego do pilnowania spraw w Assessorji W. X. Litt: gdzie ustawiczne między Dobrami Ziemiemi i Krolewskimi idą procedera, a z których częste dla Skarbu publicznego wypadają decessa dla pilnowania tychże procederow Kommissya nietrzymała, exkuzując się, że nato wyraźnego niemiała Prawa; *Deputacya zaś uznaie tego Plenipotentę koniecznie potrzebnym.*

Na Starostwie Opekim ktorego część sądzona do Dziezictwa, ale ielzcze nieultymarnym Assessorji W. X. Litt: Dekretem, bo Strony ielzcze oto nie skończyły procederu, Kommissya dawnieysza Skarbu Litt: za wczesnie pomniejszyła kwartę.



Dochod Czopowego z Miast pod Exakcyą podpadających, że *Expensa fundi* znaczne dla Skarbu czyni, więc ten dochod albo całkiem licytować należy, albo sposobem Kommissyi Skarbu Koronnego od Trunkow Zagranicznych wybierać kazać Cło i Czopowe na Komorach, a Kraiowe tylko zalicytować Trunki Kommissya zdaie się byź w obowiązku.

Importancya Dochodow Celnych nie tylko że jest bardzo kosztowna, bo piąty grosz całego zabiera Dochodu, ale iezcze wyciąga częstey Lufracyi, ściślejszego dozoru i dokładniejszego powinności dla Celnych Offycyalistow opisania a to dla zapobieżenia tym szkodom, które się z przypadku JP: Klikowicza Superintendenta Jurborskiego wydarzyły, a którym podobne i w dalszym czasie wydarzać się mogą, osobliwie gdy sama Magistratura Skarbowa patrzeć obojętnie będzie na Offycyalistę w decessa wpadającego.

Instruktarz Celny nowo przez Kommissyą Skarbu Litt: ułożony, jest dla Handlu Prowincyi Litewskiej uciążliwy, który potrzebuie zastanowienia i poprawy.

Na Handlujących w Wielkim Xięstwie Litt: nałożono jest tymże Instruktarzem płacić od każdego Złotego dochodow Celnych, dwa grosze Kwitowego, ieden grosz Wizy, i ieden grosz Akcydensu co jest istotnie nowym dla obywatelow Podatkiem cztery grosze od Złotego wynoszącym a Handel niezmiernie ściskającym.



W Opłaceniu należących podług Prawa Penfyi różnym, gdy Skarb Litewki dostarczającym byź się nieokazał na wszystko, z nierówną proporcją dla wszystkich zatrzymywano było niedopłacenie, iednym albowiem zapłacono wszystko, drugim część, a innym nic nie dano.

Reparacya Zamku Grodzieńskiego ogułem położona bez okazania fzczeulnych tey reparacyi Expenfow w co iednak Deputacya weyrzeć chciała.

Burgrabia i Stroże Zamku Grodzieńskiego w Funduszu na reparacyą mieścić się mający, położeni są udzielnie w Expenfach Skarbowych na co wyraźnego Prawa nie było.

Na opłaconą część zaległej Penfyi JW. Gadowskiemu Marszałkowi przeszłemu Seymowemu na Zło: Pol: 3.333. gro: 10. nie złożono Kwitu, który zapewne późniey się złoży, a tak zastrzega się tylko gdyby niebyło w tym mitęgi.

Robota i kontynuacya Kanału Muchawieckiego potrzebuie dokładnieyszey Exekucyi i nie tak kosztowney Lustracyi iak była iednego z Kommissarzow Skarbu Litewskiego Zło: Pol: 6,000. kosztuiąca, a która żadaego pożytku nie przyniosła.

To tedy wszystko iako poprawy potrzebujące do decyzyi Stanow mając w miejscu swoim podać, tu wyrażamy dla tego, ażeby przyszłych da Bog Seymow Delega.



eye, uwiadomione zostały nad czym Delegacya nasza swoje zażalenie uwagi i co poprawionym w Administracyi Skarbu W. X. Litt: być koniecznie powinno, a jeżeliby na teraźniejszym Seymie wszystkich wyżej wyrażonych Artykułów poprawić nie przyszło, tedy na dalszych Seymach Stany zgromadzone poprawić one zapewne przez miłość Dobra Publicznego starać się będą.

Gdy zaś spodziewamy się, że następne Delegacye w Examinowaniu czynności Kommissyi Skarbu Litt: niezapominając pracy swojej, jeżeliby jakie dostrzegli omyłki, znowu podać one dla wiadomości późniejszym od siebie Delegacyom starać się będą, tak my wyrażamy powyższe omyłki, dla tego, ażeby Delegacya po Nas *immediate* następująca, miała wiadomość cośmy poprawy wymagającego znaleźli, zakończywszy zaś tym sposobem reflexyę naszą, Remanenta Skarbowi należące do przyszłego Seymu pozostałe specyfikujemy iak następuje.

Gotowizną w Kasie pozostałych - - - Zło: Pol: 362. g. 27.  $\frac{2}{3}$

Na Retentach zaś iako to:

Na zmarłym Czartofzewskim  
Superintendencie Zmudzkiem i  
Jego Poręczniku JP. Fron-  
ckiewicz. - - - Zło: Pol: 5,926 g. 20.

Na JP. Rutkowskim teraźniejszym  
Superintendencie Zmudz-  
ckim. - - - Zło: Pol: 5,955. g. 5.



Na JP. Klikowiczu Superintencie Jurborskim, Jego Poręczniku W. JP. Okierce, Komendancie Jazdy Narodowej tudzież innych Osobach do tego Deceffu przyczyniających się. - - - - Zło: Pol: 176,912. g. 12.  $\frac{2}{3}$

Na JP. Piorze Exaktorze Wileńskim i Jego Poręczniku W. JP. Narbucie Chor: Lidzkim podług Dekretu z nim zapadłego Zło: Pol: 84,215. g. 22.  $\frac{2}{3}$

W Skarbie Koronnym dla Skarbu Litewkiego za Cło od Kupców Litt: za Pafzportami iadących. - - - - Zło: Pol: 10,308. g. 27.  $\frac{2}{3}$

Na składzie Wierzbołowskim z Prowentu Tabacznego. Zło: Pol: 229. g. 14.

Udzielnie zaś za Dekretem Kommissyi Seymu 1780. Roku naznaczoney na Dobrach JP. Andrzejkowicza długu do extenuacyi - - - - Zło: Pol: 19,208. g. 21.

Na JP. Buynickim Zawiadowcy Dobr Postawskich wedle kalkulacyi wylikwidowanego decessu. - - - - Zło: Pol: 26,310. g. 13.



Na dawniejszych Officyalistach  
iako to: Orzesce, Czyżu Zdzie-  
towieckim, Kryszpinie, Gor-  
skim, i innych wedle Dekre-  
tow Kommissyi Seymowey i  
Rachunkow *ad vindicandum*. Zło: Pol: 71,289. g. 12.  $\frac{1}{2}$

---

*IN SUMMA* na Retentach w  
Remanencie i w Gotowiznie. Zło: Plo: 400,719. g. 24.  $\frac{1}{2}$

Resztę procz wyżej wyrażonych Uwag naszych, i  
wymienionych artykułów, tak Przychod iako też i Roz-  
chod z Produkowanemi Księgami i z Kwitami zweryfiko-  
wawszy i zgodne znalazłszy, ten Rachunek rękami wła-  
snemi podpisujemy: Dat w Warszawie dnia 10. Grudnia  
1788. Roku.





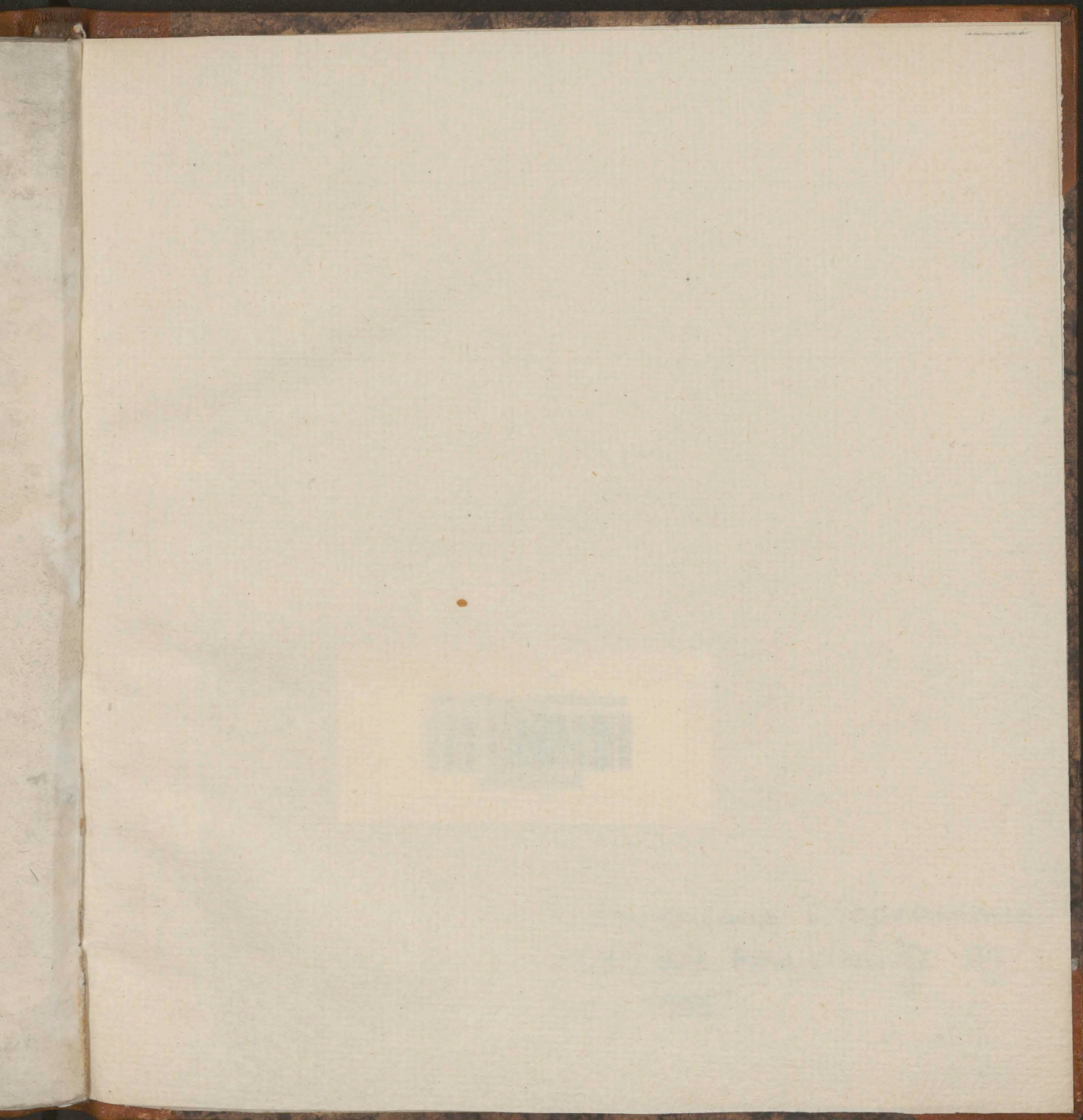
W obywatelach Obywatelskich  
Krajów Korony Czeskiej  
Krajów Węgierskich, Galicyjskich,  
Niemiec, i innych wódh Dobrej  
Czasy, Księstwa Sasyi, mowy i  
Krajów Korony Czeskiej, Nio: Pol: 7122, 8. 10. 2

W S. W. M. A. na Rzeczach w  
Krajach w Górnym Nio: Pol: 400 193, 8. 11. 3

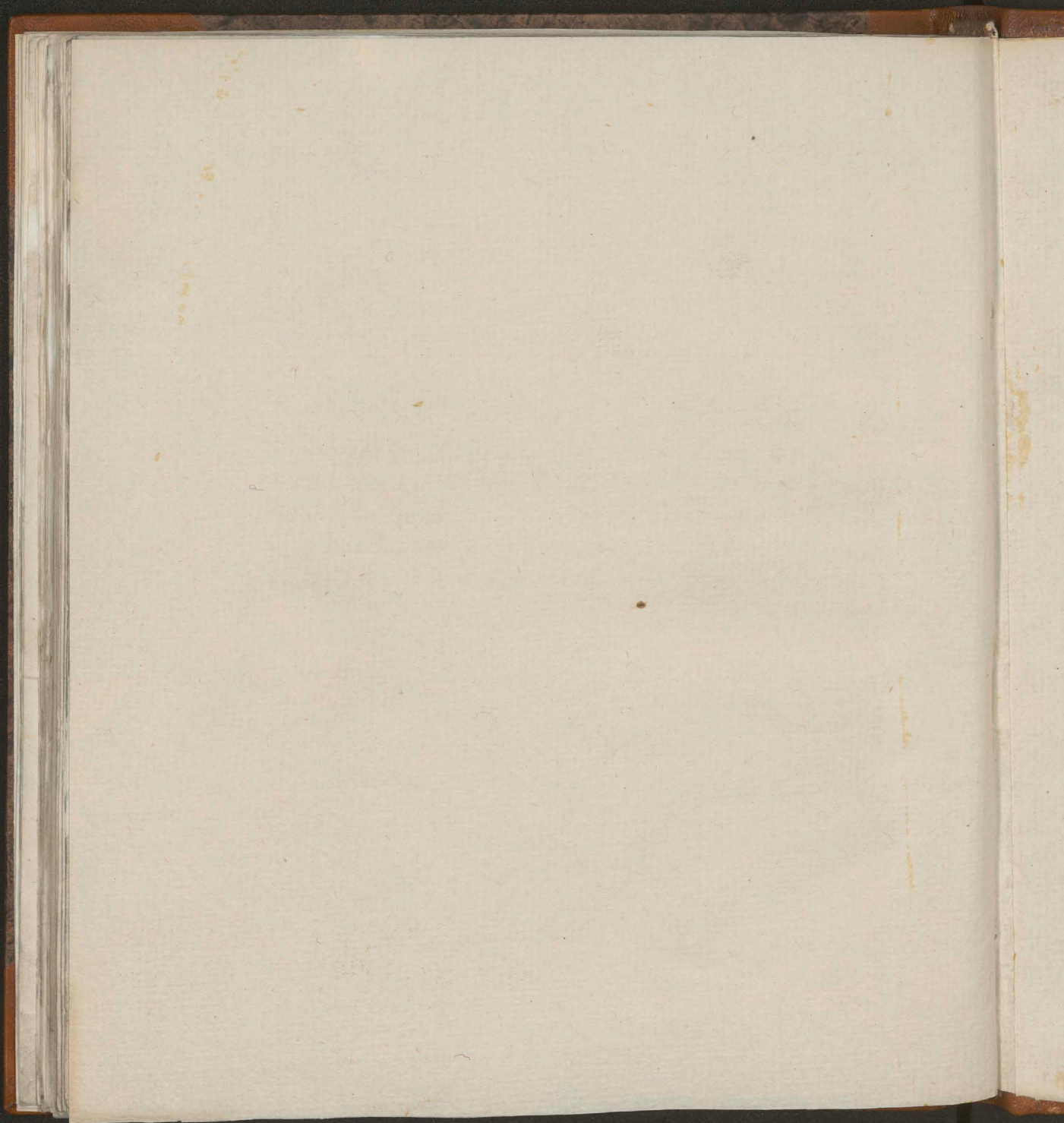
Rektorzec wytey wyzszonych Urag nieszch. i  
wyzszonych wyzszonych, tak przesch jako też i Roz-  
chod z Prodnosowanami Kłgami i z kłgami z wyzszo-  
wawcy i zrodne znalczly, tes Rzeczoch rykami wia-  
żnami podpiłnemi: D. t. w Wiatkowie dnia 10. Grudnia  
1777. Roku, w Pol. 412













Biblioteka Jagiellońska



stdr0025546

Restaurowano i oprawiono  
w Oddziale Konserwacji BJ  
luty 1985



