

Ph



kat.kom:

59332



Mag. St. Dr.

Arleński Rafaels Casim: Quæstio physica de color.

Biblioteka Jagiellońska



stdr0000214

✠
In Nomine Domini, Amen.

Q V Æ S T I O
P H Y S I C A,
C O E L O. ^{DE} 59332

^{Q V A M}
SVB FELICISSIMIS AVSPICIIS, & PERMISSV,
Magnifici Perillustris & Adm: Reuerendi Domini,

D. M. ALBERTI
PAPENKOWICZ VSTIEN:

S. TH: Doctoris & Professoris, Protonotarij Apostolici, Ec-
clesiæ Collegiatæ S. Floriani ad Cracouiam Præpositi, Con-
tubernij Staringeliani Prouisoris, Studij Almæ Vniuersi-
tatis Cracouiensis, Generalis, & Vigilantissimi

R E C T O R I S;

M. RAPHAEL CASIMIRVS ARTENSKI,
Pb: Doctor, Nouodworſcianus Dialectica Professor, Contub: Philosophorum Senior,
Pro Collegio Minori,

In Lectorio D. D. Theologorum, publicè ad disputandum,

P R O P O S V I T.

Salutis Anno, qui exprimitur

PRIMO *Enigmaticè, Latinorum more, qui per duodecimam literam, in Alphabeto, per
tertiam, quartam, undecimam, & vigesimam primam, numerant.* 1680 v. 1685

SECUNDO *Cabalisticè, more Græcorum, exprimentiam numeros literis, quarum ordo,
numerorum ordini respondet. Ab undecima, qua viginti denotat, iam consequenter
decades designantur, usq; ad decimam nonam, qua Centum significat: vigesima ducentos,
vigesima prima trecentos &c. Taliter numeri literis expressi & computati, Annum in-
dicant; siuè in primo versu, siuè in secundo, siuè in tertio ex his.*

Bis-Sex, Ter, Quater, Vndecim hac legit si,
Quâ Crux ter, Serie, est Dea alphabeti.
E re, tertia lux erat tum Aprilis.



C R A C O V I Æ, 1680

In OFFICINA FRANCISCI CEZARI, S. R. M. Typogr.

QVÆSTIO PHYSICA.

V. Cœlum ab Intelligentia motum; vt eius Instrumentum in Sublunaria influens; naturæ Definitionem, Materiam & Formam habens; sit in Materia à Sublunariis diuersum, necne?

CONCLUSIO I. Cœlum ab Intelligentia mouetur.

COROLLARIA.

1. *Intelligentia non est Forma Cœli.*
2. *Motus Cœli denominatur à Centro, & Specificatur per respectum ad illud.*
3. *Motus Cœli, per Potentiam volitivam Intelligentiæ assistentis, causatur.*
4. *Motus circularis Calorum, est prior & perfectior omni motu recto.*
5. *Cœlum, & motum & quietem habens, non habet diffusam Intelligentiam per integrum sphaera spatium, sed ea, tantum certam eius partem obtinet.*

CONCLUSIO II. Cœlum vt Intelligentiæ instrumentum, influit in Sublunaria.

COROLLARIA.

1. *Præter motum & lucem, per qua influxus imprimitur, dantur occulta Vires in Cœlis.*
2. *Lumen Cœlestæ, agens in Sublunaria, non agit cum repensione.*
3. *Influxus qualitatum Cœlestium, adeo necessarius est, vt eo cessante, operatio Sublunarium, & Esse, interire cogatur.*
4. *Influxus talium qualitatum, in alia directè agens, in voluntatem humanam agit indirectè.*
5. *Alij Cœli per motum. Empyreum per quietem influit.*

CONCLUSIO III. Cœlo competit Naturæ Definitio.

COROLLARIA.

1. *Frustra à nonnullis dicitur Intelligentia Cœli natura.*
2. *Natura Principium Motus & Quietis, intelligi potest, vt est in Empyreo quietis, in alijs, motus principium.*
3. *Natura, Secundum Naturam, & Habere Naturam, differunt in Cœlis.*
4. *Naturalitas Cœli, consistit præcipuè & primario, in principio motus Actiuo, Secundario verò in principio motus Passiuo.*
5. *Natura Cœli, vt est Principium motus, omnes alias motuum considerationes excludit, solo excepto circulari.*

CONCLUSIO IV. Cœlum constat Materiâ & Formâ.

COROLLARIA.

1. *Forma in Cœlis non tam sumitur pro parte Compositi, quàm pro Essentia.*
2. *Forma Cœli, nequaquam est aliqua anima.*
3. *Forma Cœli, est distincta à Formis Elementorum.*

4. *Forma*

4. *Forma Substantialis, in omnibus orbibus, non est una.*
5. *Cælum participans de quibusdam conditionibus Materia & Forma, nullam includit compositionem realem.*

CONCLUSIO V.

Materia Cœli, à Materia Sublunarium differt.

COROLLARIA.

1. *Cœli Motus localis, Alteratio illuminationis, ab Alteratione & motu Sublunarium differt.*
2. *In materiam Cœli, non potest induci aliqua dispositio, ad contrarias qualitates.*
3. *Possibilitas corruptibilitatis in Cœlis, tantum est intrinseca, non extrinseca.*
4. *Cœli Materia nihil participat de gravitate aut leuitate.*
5. *Raritas & Densitas, de Cœlesti, & de Sublunari Materie, Analogicè tantum dicitur.*



Ps. 18. Cœli enarrant gloriam Dei. Omnium Facultatum & Artium nomine,

EX ACADEMICA SCEPTROVVM CRUCE CORONATA.

Gloria summa Dei tum fit; Sapientia Docti
Cum superat patiens, ad Diadema viam.
Hæc via sunt Musæ: proin à Iagelone profectæ,
Symbola vincentis, tum patientis habent.
Ex quibus, ad Cœlos contendens gloria, cœlis
Narrari tantum, Syderibusq; potest.

COELVM EMPYREVM, THEOLOGIÆ nomine, Gloriam Dei,
ex Academico Stemmate, enarrat.

Cum Christi Sceptrum, Sceptrum quoq; vita Mariæ,
Cruce fuit vna, Polis vna corona modò.
Theologos superat, ferri Crucis huius amore;
Hanc Sapiens, Superos iam capit atq; Deum,
Hanc discens, vt ames, Rex & Regina precando,
Diuinum Musis Stemmate dedere suis.

PRIMUM MOBILE, Authoritatem IVRIDICAM canens.

Iustitiam nexu, Sceptris Prudentia iungit,
Motibus vt tollant monstra nociua suis.
Possit vt illarum, referens post bella coronam,
Victrix, in recto tramite stare bilanx.

COELVM

COELVM CRISTALLINVM, MEDICÆ FACVLTATIS
vim insignem deprædicat.

In patiente Salus Crux, & Spes magna coronæ.
Cor quoq; Cryftallo purius ipsa facit.
Hoc virtus candore micat, Sapientia mundum
Illustrando; poli robore cuncta beat.

FIRMAMENTVM, PHILOSOPHIÆ Præstantiam agnoscit.

Sceptringeram meditare Crucem. Meditatio mortis
Est ea: Stelligeris estq; corona Sophis.

SPHÆRA SATVRNI, ASTROLOGIÆ decus enarrat.

Sydereas monstrant Doctis hæc Sceptra coronas,
Sydera quot Cœlo, tot patienda simul.

IVPITER Gloriæ Dei mensuram GEOMETRICAM
assignat.

Ad superos Crux ista solet pertingere; Normam
Pro Iuvenum Studijs, dans Diadema poli.

MARS ARITMETICIS triumphat Spolijs.

Multa prius numerat virtutum prælia Doctor,
Victor ouans tandem, Regia dona capit.

SOL concentum sonat MVSICVM.

Lux Oculis, auriq; sonus, benè parta Corona,
Harmoniâ releuans, quæ dolor antè tulit.

AVRORÆ SPHÆRA, fulgore suo Arma RHETORICA
monstrat.

Hinc Stygis atror abi! Nam Crux est Ensis & vmbo,
Regia dona, notant cordis & oris opes.

MERCVRII Sphæra, DIALECTICO Dilemmate, ad
gloriam Dei prouocat.

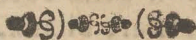
Stat diadema, Crucis Subnixum Cornibus. Ergo
Aut patiare Cruces, aut Diadema fuge.

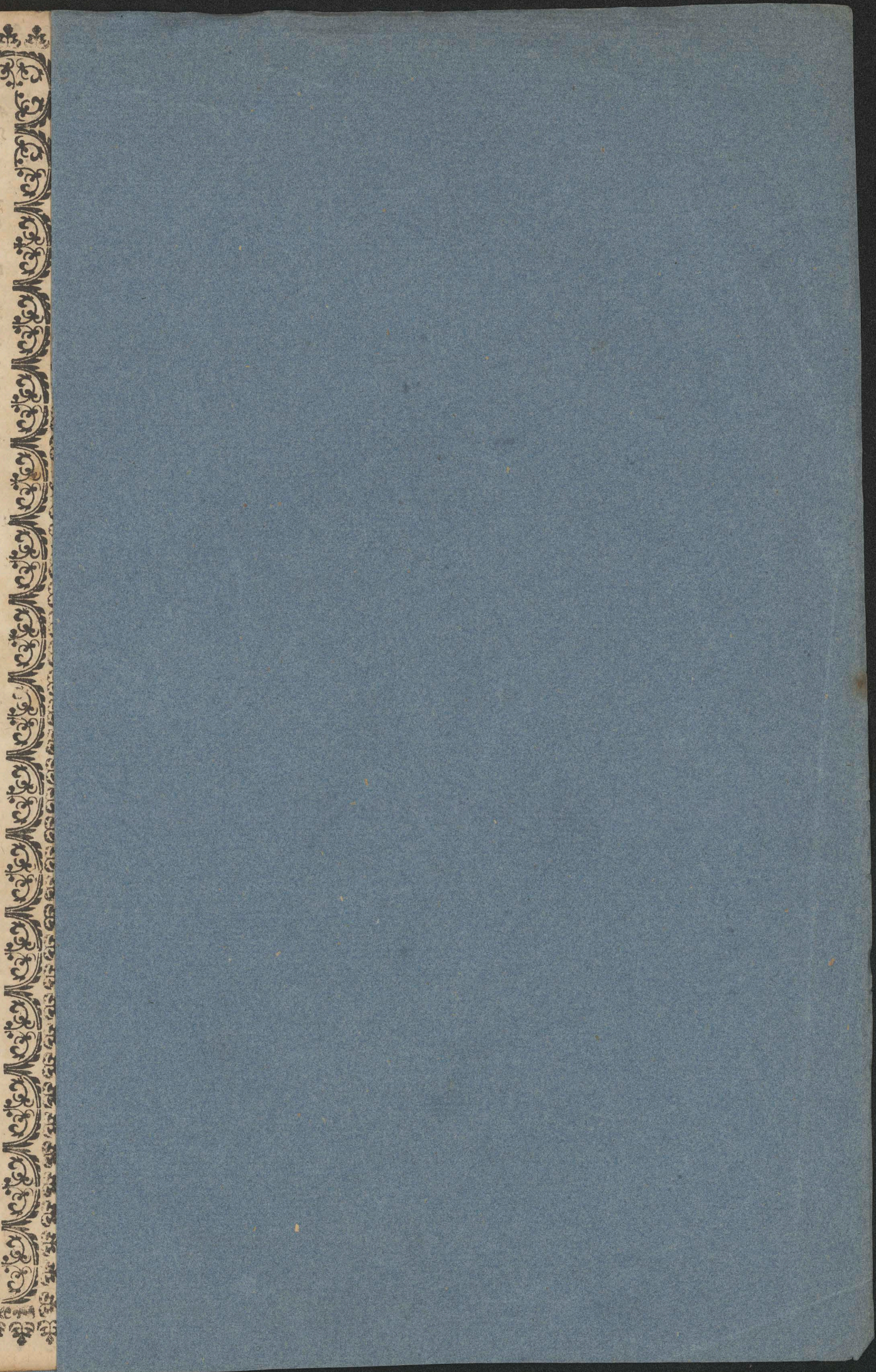
ORBIS LVNÆ Mutabilis, de variabilibus literis & vocibus
GRAMMATICÆ, prouenientem Gloriam Dei, ex discenti-
um multis curis, in Academico Stemmata vouet; Carmine Proteus
dicto, quod millies vicies mutatum, sensum non mutat nisi Scan-
sionem.

Tot Palmas necto tibi, quot sunt carmina vocum;
Cui profunt Tyro tot curæ, quot lumina Lunæ.



Deo Trino & Vni Opt: Max: Beatiss: Virgini Deiparæ
Mariæ, Sanctis Omnibus, præcipuè D. Ioanni Cantio, cæ-
terisq; Regni nostri & Academiæ Patronis, Laus,
Honor, Virtus, & GLORIA.





~~Appendix Physical & Coll.~~

~~Appendix Physical & Coll.~~