

Użytecznik. Jak poukładać miasto

4 cz.

Pałac Mielżyńskich

Fascynujące, zaskakujące, trochę śmieszne, trochę poważne - takie może być poznawanie dziedzictwa i krajobrazu miasta. Chcemy, aby była to twórcza i pełna emocji przygoda. Dlatego stworzyliśmy ten *Użytecznik*, pełen pomysłów na aktywności dla małych i dużych.

Z *Użytecznika* mogą korzystać rodzice z dziećmi w różnym wieku, babcie i dziadkowie z wnukami, wujkowie i ciocie z dziećmi, starsze rodzeństwo z młodszym - każdy, kto jest chętny, by poznawać swoje otoczenie w niebanalny sposób. Mamy nadzieję, że *Użytecznik* przyda się również nauczycielkom i nauczycielom poszukującym nowych, rozwijających aktywności dla swoich uczniów i uczennic.

Krajobraz miasta może być inspiracją do zabawy, niezwykłych poszukiwań, twórczych działań, artystycznych eksperymentów czy konstruktorskich wyzwań. Ale przede wszystkim krajobraz to nasze wspólne dobro, o które warto zadbać.

Pałac Mielżyńskich

1795-1798

TROCHĘ WIEDZY

- 4 **Architektura**
- 5 **Dom i pałac**
- 6 **Zniszczenie i odbudowa**

DO DZIEŁA!

- 7 **O czym mówi nam budynek?**
 - 9 **Zakodowana tajemnica Pałacu**
 - 11 **Estetyczny szyld reklamowy**
 - 13 **Wspólny dom - wspólna przestrzeń**
 - 14 **Zbuduj model Pałacu Mielżyńskich**
-

Architektura

Przełom XVIII i XIX wieku to czas narodzin nowoczesnej Europy. Rewolucja przemysłowa zmieniła tempo i sposób życia jej mieszkańców, ale ich ideał piękna, wywodzący się z tradycji starożytnej Grecji i Rzymu, pozostał ten sam. Nostalgia za przeszłością, ale także podążanie za modą wyraża styl, w jakim zbudowano Pałac Mielżyńskich. Jest to pierwszy klasycystyczny budynek w Poznaniu, zbudowany w latach 1796-1798 według projektu Henryka Ittara.

Istotą klasycyzmu była inspiracja sztuką antyczną. Architektura budowli Mielżyńskiego wyraża to dążeniem do harmonii, symetrii i rytmu. Monumentalna forma nadaje jej pałacowy charakter. Czas pałaców dobiegał jednak końca. Nadchodziła nowa epoka, w której arystokracja stopniowo traciła swoją pozycję. Maksymilian Mielżyński, który był miłośnikiem i znawcą sztuki, znał się także na prowadzeniu interesów i rozumiał zachodzące zmiany. Jego pałac nie jest wyłącznie reprezentacyjną siedzibą rodu Mielżyńskich, ale kamienicą z mieszkaniami na wynajem i sklepami, która przynosiła zysk swoim właścicielom.

Fasada od strony Starego Rynku jest reprezentacyjna i monumentalna, uderza elegancką prostotą form i skromną dekoracją. Zdobí ją boniowanie na parterze oraz cztery proste pilastry w porządku korynckim obejmujące dwie kondygnacje. Całość zamyka gzyms z attyką zwieńczony herbem rodziny Mielżyńskich podtrzymywany przez dwa lwy.



Pałac Mielżyńskich od strony Starego Rynku, 2016, fot. J. Tritt, wł. CTK TRAKT

Dom i pałac

Pałac Mielżyńskich to obok Pałacu Działyńskich druga tak reprezentacyjna kamienica zbudowana przy poznańskim Starym Rynku. Choć budynek nosi nazwę pałacu, od początku nie miał takiego charakteru. W rzeczywistości była to kamienica czynszowa o przemyślanej pod kątem ekonomicznym przestrzeni. W XIX wieku mówiono w Poznaniu o „pałacu Marszałka Gurowskiego” (Pałac Działyńskich) i o „domu Hrabiego Mielżyńskiego”, wyraźnie zauważając różnicę pomiędzy dwiema najbogatszymi kamienicami. Budynek Mielżyńskich nie miał także ogrodu, który podkreślałby status pałacu.

Dom Mielżyńskich zaprojektowano od początku z myślą o wynajmie mieszkań i wykorzystaniu pomieszczeń od strony Starego Rynku na handel, dlatego wejście do części mieszkalnej umieszczono przy ul. Wronieckiej, a nie – jak to było w zwyczaju – w najbardziej prestiżowej elewacji głównej. Było to rozwiązanie bardzo nowatorskie, które pokazuje, jakie zmiany zaszły w społeczeństwie i stylu jego życia.



Choć Mielżyński był jednym z najbogatszych ludzi w Wielkopolsce, myślał bardzo praktycznie. Zaczynający się wiek XIX to okres dużych zmian. Arystokracja, która żyła dotąd dzięki majątkom wiejskim, traciła na znaczeniu. Rewolucja przemysłowa, powstawanie fabryk czy rozwój handlu spowodowały, że coraz ważniejszą siłą byli bogacący się mieszczaństwo i fabrykanci.

Różnica pomiędzy warstwami stopniowo zacierała się, szlachta przejmowała niektóre cechy nowoczesnego mieszczaństwa, np. pracowała i robiła interesy. Rodzina Mielżyńskich rzadko bywała w Poznaniu, mieszkała w posiadłości wiejskiej w Pawłowicach. Gdy pojawiała się w mieście, zajmowała, jak inni lokatorzy, jeden z apartamentów na piętrze.

Północna pierzeja Starego Rynku, w środku wylot ul. Wronieckiej, koniec XIX wieku, wł. Miejski Konserwator Zabytków w Poznaniu, [zr. www.cyryl.poznan.pl](http://zr.www.cyryl.poznan.pl)

Zniszczenie i odbudowa

Pałac Mielżyńskich podzielił los wielu budynków Starego Rynku: został niemal całkowicie zniszczony w styczniu 1945 roku. Spaloną po bombardowaniach kamienicę trzeba było rozebrać.

Po sześciu długich i mrocznych latach wojny rozpoczęła się odbudowa kraju i miasta. Entuzjazm związany z odzyskaną wolnością łączył się z niepokojem wynikającym z coraz trudniejszej sytuacji politycznej w Polsce. Odbudowa miała być znakiem sprzeciwu wobec zniszczeń dokonanych przez hitlerowskie Niemcy i działać „ku pokrzepieniu serc”.



Zniszczenia wojenne, 1945, fot. i wł. Miejski Konserwator Zabytków w Poznaniu, [źr. www.cyryl.poznan.pl](http://www.cyryl.poznan.pl)

Projekt odbudowy Pałacu Mielżyńskich, rys. zb. Miejskiego Konserwatora Zabytków w Poznaniu, [źr. www.cyryl.poznan.pl](http://www.cyryl.poznan.pl)

Prace nad odbudową Starego Rynku prowadził zespół pod przewodnictwem architekta Zbigniewa Zielińskiego. W 1954 roku powstał projekt, który jest w dużej mierze wariacją konserwatorów na temat przeszłości. Wariacją dokonywaną świadomie. Brakowało czasu i środków na robienie dokumentacji rysunkowej i fotograficznej, która pomogłaby w rekonstrukcji. Przyjęto zasadę, że ważniejsze są potrzeby dnia codziennego niż konserwacja dzieł sztuki zgodnie z założeniami stworzonymi przez teoretyków.

Pałac Mielżyńskich jako obiekt cenny historycznie odbudowano w pierwszej kolejności. Inwestycja ta sfinansowana została ze środków Społecznego Funduszu Odbudowy Stolicy. Od 1957 roku w budynku



mieściło się Polskie Towarzystwo Turystyczno-Krajoznawcze i Dom Turysty.

Przez ostatnich kilkanaście lat budynek opuszczony przez PTTK niszczał. Zmieniały się pomysły, jak wykorzystać jego architekturę i lokalizację. Obecnie jest w trakcie modernizacji, powstanie w nim prawdopodobnie ekskluzywny dom handlowy z częścią hotelową.

Pałac Mielżyńskich w okresie okupacji niemieckiej, 1940, fot. i wł. Miejski Konserwator Zabytków w Poznaniu, [źr. www.cyryl.poznan.pl](http://www.cyryl.poznan.pl)



O czym nam mówi budynek?



Na Starym Rynku pod numerem 91 mieści się wyjątkowy budynek – pałac rodziny Mielżyńskich. Oryginalność tej budowli wiąże się z jej wyglądem. Pałac tego wielkopolskiego rodu wyróżniał się na tle innych budynków tego typu, a jego pojawienie się na płycie poznańskiego rynku sprawiło, że ludzie zmienili swój sposób myślenia o budowlach pałacowych. Miejsce to wzbudzało zaciekawienie i intrygowało.

Poniżej znajdziecie cztery zdjęcia pałaców. Jak myślicie, który z nich to ten wyjątkowy Pałac Mielżyńskich? Który mógł należeć do hrabiego Maksymiliana Mielżyńskiego? Otoczcie pętlą ten, który według Was znajduje się niedaleko Ratusza i mógł być tak zaskakujący dla poznaniaków.

Gdy słyszymy słowo „pałac”, przed naszymi oczami ukazują się dobrze znane obrazki, podobne do tych, które znajdują się poniżej. Widzimy piękne budynki z wielkimi oknami i balkonami, bogato zdobione wieże, schody prowadzące do ogromnych drzwi z mosiężnymi klamkami. Pałac Mielżyńskich nie pasuje do tego opisu, prawda? Ale przyjrzyjcie mu się dobrze! Wygląd budynku może nam wiele zdradzić – nie tylko, w jakim czasie powstał, ale i do czego był przeznaczony! Mielżyńscy nie chcieli wystawnego pałacu, bo

DO WYKONANIA ZADANIA POTRZEBNE BĘDĄ:

- kredki, pisaki
- plastelina
- papier kolorowy
- bibuła
- nożyczki

nigdy nie mieli zamiaru tam zamieszkać. Oprócz tego zmieniały się czasy. Coraz rzadziej można było spotkać księżniczkę lub księcia. Dlatego w tym miejscu wzniesiono dwupiętrową kamienicę, która miała dobrze służyć mieszkańcom. Nie posiada ona żadnych wspaniałych ozdób, bo miał to być przede wszystkim dom mieszkalny, a przecież wygląd budynku zależy przede wszystkim od funkcji, którą pełni. Przypomnijcie sobie, jak wyglądają znane Wam budynki straży pożarnej czy policji. Mają one być przede wszystkim praktyczne!

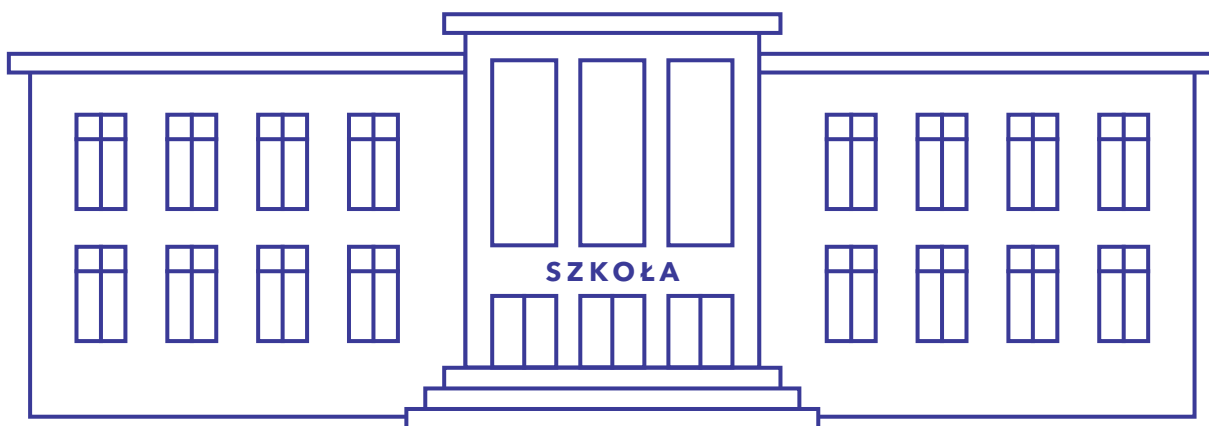
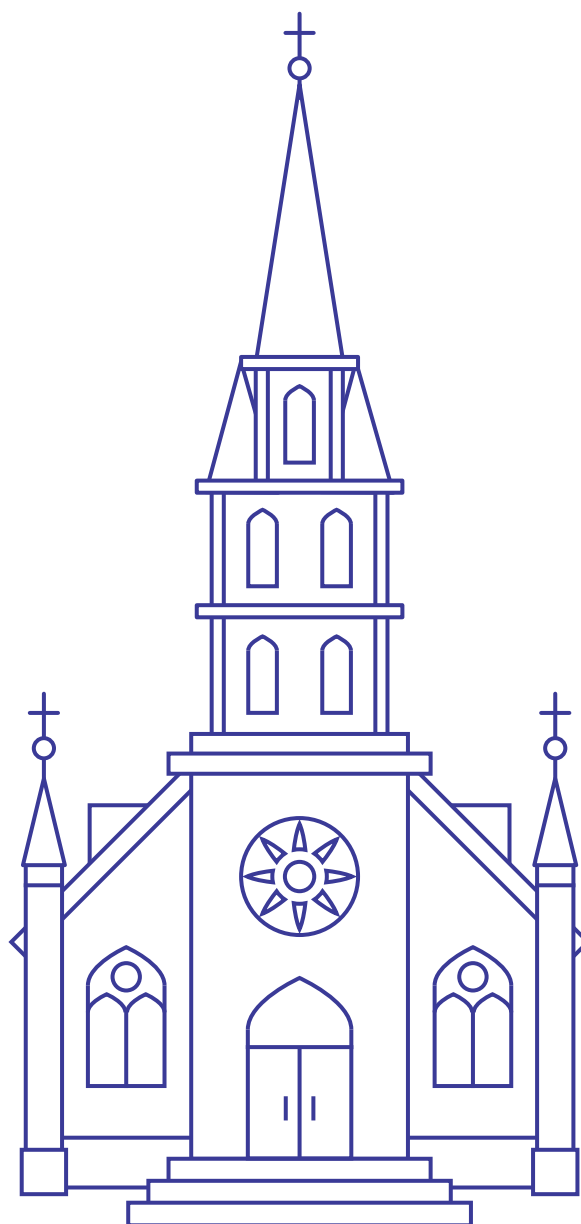
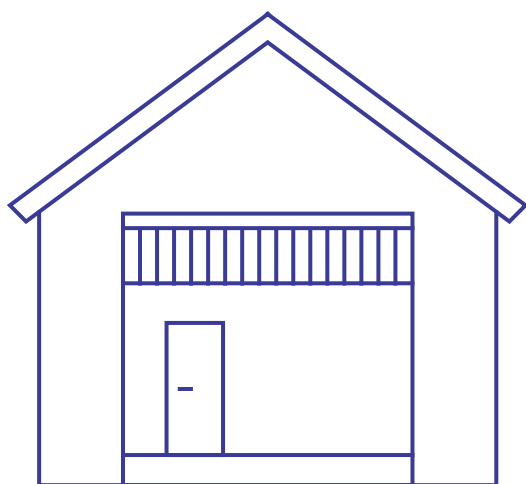


fol. Sławomir Milejski



Poniżej znajdziecie zarysy trzech zupełnie różnych budynków. Pełnią one różne funkcje. Zastanówcie się, jak można byłoby je ozdobić, by jak najlepiej odgrywały swoją rolę. Co powinno się tam znaleźć?

Wydrukujcie tę stronę i ozdóbcie odpowiednio budowle, wykorzystując kredki, kolorowy papier, plastelinę itp.



Zakodowana tajemnica Pałacu



Rodzina Mielżyńskich stworzyła wyjątkowe miejsce. Przekonałiście się już, że ich pałac w niczym nie przypomina znanych nam z książkowych ilustracji, bajek i filmów okazałych budowli z wieżami, ozdobnymi oknami, otoczonych ogrodem. Jeśli więc szukając budynku pałacu, ktoś spodziewałby się zobaczyć coś podobnego do naszych wyobrażeń, bardzo by się zdziwił! Ale wygląd pałacu nie jest przecież pomyłką. To nie tak, że ktoś popełnił błąd i źle odczytał plany architekta. Ta znana, bogata rodzina postanowiła po prostu zainwestować w budowę miejsca, które będzie nowoczesne i dostosowane do potrzeb ludzi, którzy chcieliby mieszkać w apartamencie z widokiem na Stary Rynek bądź otworzyć sklep w tak atrakcyjnym miejscu.

Architekci tworzący pałac dla Mielżyńskich z pewnością cieszyli się, że ktoś postawił przed nimi wyzwanie stworzenia czegoś wyjątkowego. Podobne zadanie przed Wami! Pewna grupa architektów zostawiła Wam swoje zakodowane plany budowy. Postępując zgodnie z poleceniami, spróbujcie odtworzyć ich wygląd - inaczej nie powstaną! Wykonujcie zadanie uważnie, tak by się nie pomylić, w przeciwnym wypadku zostanie wzniesiona zupełnie inna budowla!

1. Na następnej stronie znajduje się kratkowane pole, w którym ukryte są dwa pałace oraz dwa szyfry. Wydrukujcie zakratkowane pole osobne dla każdego szyfru.
2. Odnajdźcie właściwe kwadraty wypisane w szyfrze i połączcie ze sobą znajdujące się w nich kropki, żeby odkryć kształt pałacu.
3. Tak powstałą budowlę pomalujcie ulubionymi kolorami.

DO WYKONANIA ZADANIA POTRZEBNE BĘDĄ:

- ołówek
- kredki, pisaki

A B C D E F G H I J K L M N O

1
2
3
4
5
6
7
8
9
10
11
12
13
14
15

1

14A – 14O | 5C – 14C | 5E – 14E | 5C – 5E | 5C
 – 3D – 5E | 9A – 14A | 9A – 9C | 9A – 7B – 9C |
 7K – 14K | 7K – 7M – 14M | 7K – 5L – 7M | 9M
 – 9O – 14O | 9M – 7N – 9O | 8E – 8K – 6H – 8E
 | 14G – 12G – 12I – 14I | 12H – 14H | 10B – 11B
 | 12B – 13B | 6D – 7D | 8D – 9D | 10D – 11D
 | 12D – 13D | 8L – 9L | 10L – 11L | 12L – 13L
 | 10N – 11N | 12N – 13N | 9G – 11G | 9I – 11I

2

8A – 14A – 14O – 8O – 8A – 7B – 7N – 8O | 14F
 – 6F – 6J – 14J | 12A – 12F | 12J – 12O | 9B – 9C
 – 11C – 11B – 9B | 9D – 9E – 11E – 11D – 9D | 9G
 – 11G | 9H – 11H | 9I – 11I | 9K – 9L – 11L – 11K
 – 9K | 9M – 9N – 11N – 11M – 9M | 14G – 12G
 – 12I – 14I | 12B – 14B | 12C – 14C | 12D – 14D |
 12E – 14E | 12H – 14H | 12K – 14K | 12L – 14L |
 12M – 14M | 12N – 14N | 7D – 6D – 6E – 7E |
 7K – 6K – 6L – 7L

Estetyczny szyld reklamowy



Pałac Mielżyńskich był nie tylko pierwszą w Poznaniu nowoczesną kamienicą czynszową, czyli domem składającym się z apartamentów na wynajem. Był to także budynek, którego twórcy poszli z duchem czasu i tak rozplanowali jego wnętrze, by na parterze mogły powstać sklepy z precyzyjnymi, ogromnymi oknami, nazywanymi inaczej witrynami. Witryny sklepowe miały prezentować sprzedawany w tym miejscu towar i zachęcać do zakupów. Podobną funkcję miały pełnić także szyldy reklamowe - tablice, na których umieszczona jest nazwa sklepu lub firmy, jej logo lub prosta grafika.

Najczęściej są one umieszczane nad drzwiami miejsca, którego dotyczą. Szyldy wykorzystywane były od samego początku rozwoju handlu jako skuteczny sposób informowania i promowania. Ich celem było zwrócenie uwagi na konkretne miejsce, poinformowanie, do jakiej branży należy dany sklep, co można w nim znaleźć. Okna Pałacu Mielżyńskich wychodzą na płytę

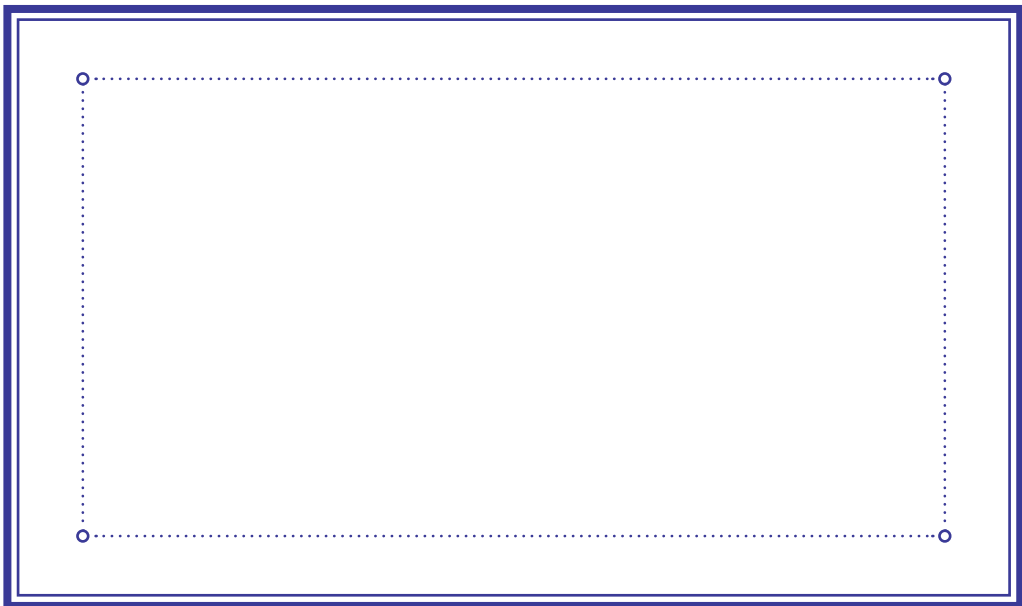
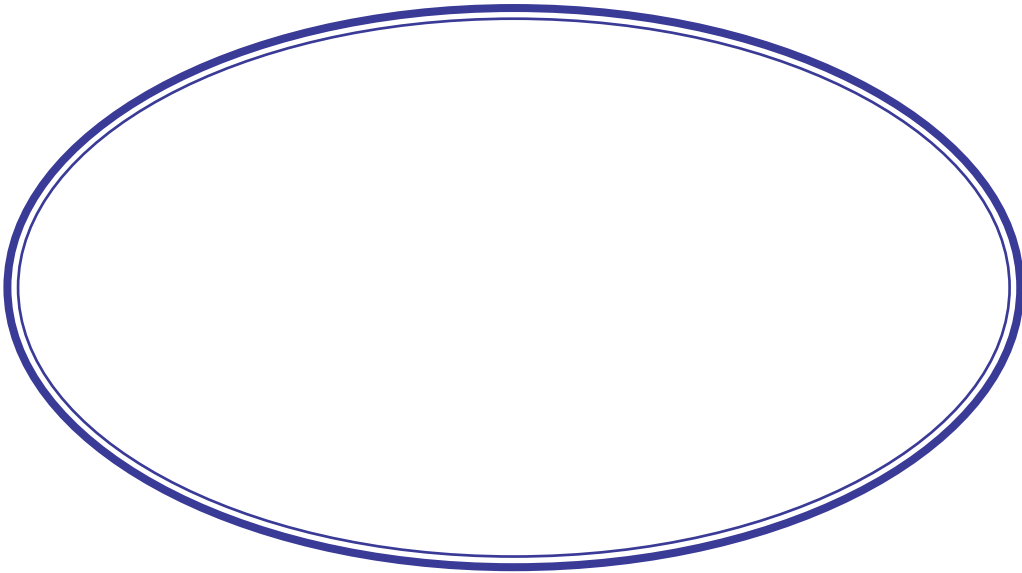
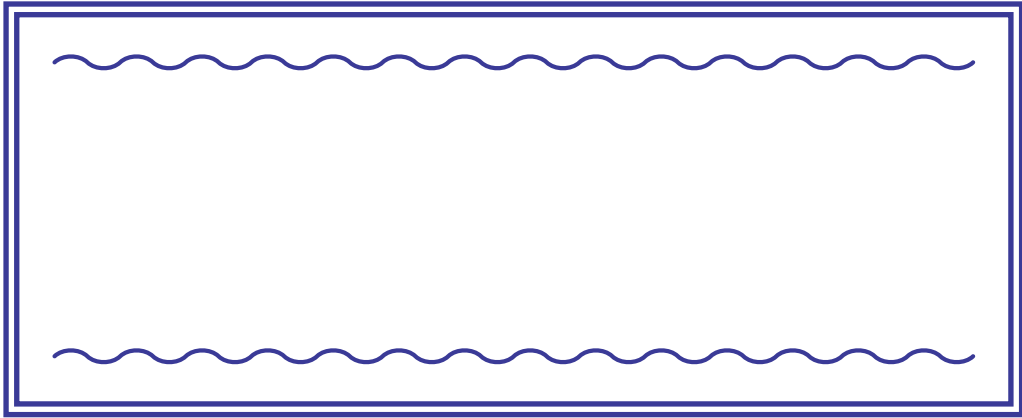
DO WYKONANIA ZADANIA POTRZEBNE BĘDĄ:

- ołówek
- kredki, pisaki

Starego Rynku i ulicę Wroniecką, które są miejscami tłumnie odwiedzanymi przez mieszkańców i turystów. W mieście reklam jest zdecydowanie za dużo. Bardzo często zasłaniają budynki, nie pasują kolorystycznie do fasad, na których wiszą, oszpecając je. Są jednak i takie reklamy, które wyglądają dużo bardziej estetycznie - spójrzcie na poniższe przykłady.



1. Wybierzcie się na spacer na Stary Rynek i dokładnie przyjrzyjcie się Pałacowi Mielżyńskich oraz jego otoczeniu.
2. Następnie zaprojektujcie szyld reklamowy sklepu, który mógłby istnieć w pałacowym budynku.
3. Pamiętajcie, że dobry, efektowny szyld nie musi być krzykliwy i wielokolorowy, za to powinien pasować do stylu budynku. Rozejrzyjcie się dookoła, zwróćcie uwagę na kolory i styl budynków otaczających Stary Rynek. Wasza reklama powinna wpisywać się w to otoczenie!



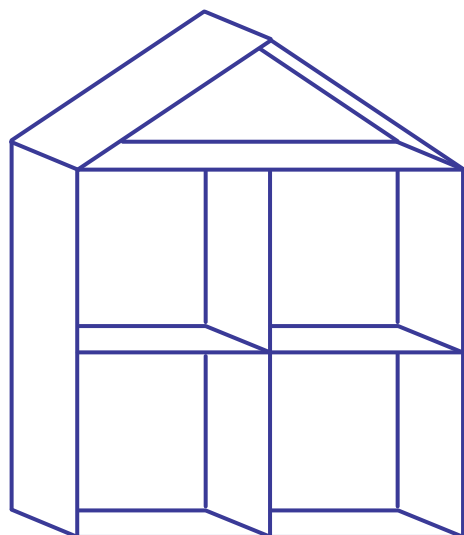
Wspólny dom - wspólna przestrzeń



W Pałacu Mielżyńskich było aż sześć ogromnych apartamentów, które mógł wynająć każdy, kto posiadał odpowiednio dużo pieniędzy, a z pewnością nie było to tanie lokum. Z czasem zaczęło się pojawiać coraz więcej kamienic z mieszkaniami na wynajem. Ogromne budynki dzielone były na pokoje i kwatery, do których prowadziła jedna klatka schodowa. Teraz to zupełnie normalna rzecz, kiedyś było to nie do pomyślenia - klatek schodowych było kilka: jedna dla najbogatszych, inna na przykład dla służby. Ten poznański pałac był jednym z pierwszych, gdzie stworzono jedną klatkę schodową, z której korzystali wszyscy. Mielżyńscy postawili więc nie tylko na zmianę wyobrażeń o tym, jak może wyglądać pałac, ale także na zmianę dotychczasowych zasad i łamanie barier pomiędzy ludźmi.

Waszym zadaniem będzie stworzenie wspólnego domu składającego się z czterech pomieszczeń przeznaczonych dla czterech osób o zupełnie innych gustach lub kamienicy pod wynajem. Każde z pomieszczeń będzie przestrzenią do wynajęcia, można w nich urządzić sklep, zakład fryzjerski, kawiarnię (możecie również wykonać to zadanie na większą skalę i połączyć ze sobą kilka kartonów!). To idealna zabawa na rodzinne wieczory, ale sprawdzi się również dobrze jako wyzwanie dla klasowej współpracy.

1. Zanim zaczniecie budować, zastanówcie się, do kogo będzie należało każde pomieszczenie (np. do fryzjera, piekarza) oraz co się w nim będzie znajdować (np. kawiarnia, sklep z ubraniami), a następnie je zaprojektujcie.



DO WYKONANIA ZADANIA POTRZEBNE BĘDĄ:

- kartony o wymiarach 40x40x15cm (lub zbliżonych; ważne, by były odpowiednio głębokie)
- tektura
- kilka rodzajów oklein lub samoprzylepny, ozdobny papier
- pudełka różnej wielkości, np. po zapalkach, kosmetykach, herbacie
- słomki
- zakrętki do butelek lub słoików
- klej Magic/klej na gorąco
- linijka
- ołówek
- nożyczki
- farby
- taśma dwustronna

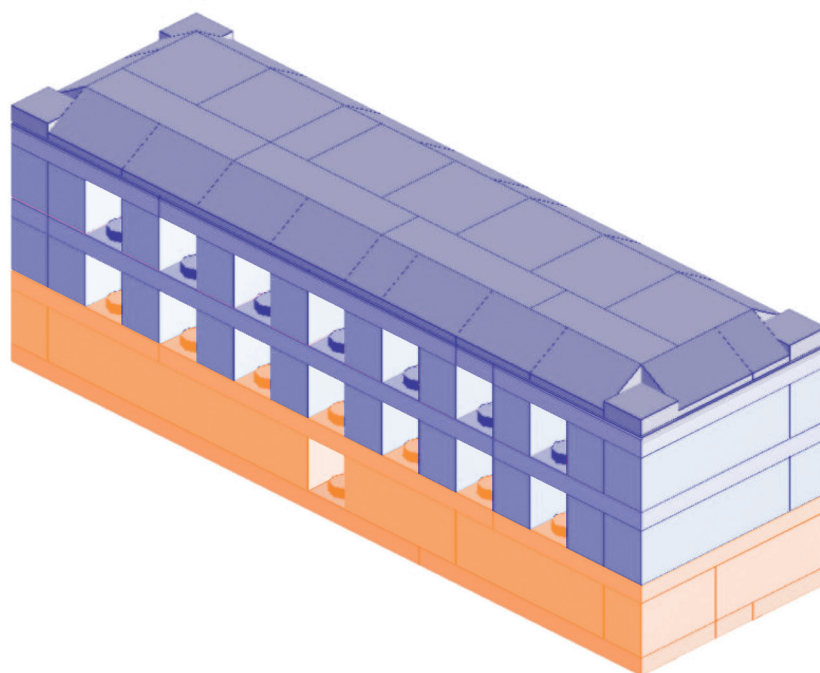
2. Z tektur wykonajcie ściany działowe, które umieścicie wewnątrz Waszej bazy - dużego kartonu.
3. Za pomocą linijki odmierzcie, jakie wymiary będą miały pomieszczenia w Waszym budynku i zaznaczcie je ołówkiem wewnątrz kartonu.
4. Wykorzystując okleinę lub ozdobny samoprzylepny papier, udekorujcie wnętrze domu, wybierzcie różne kolory, by podłoga i ściany odpowiednio się wyróżniały.
5. Gdy podłogi, sufit i ściany będą gotowe, wsuńcie do środka przygotowane wcześniej tekturowe przedziały. W ten sposób powstaną cztery różne pomieszczenia. Możecie dowolnie je dekorować!

Gdy pomieszczenia będą już gotowe, zadbajcie o ich wyposażenie. Potrzebne będą meble: lada z kasą sklepową, kawiarniane stoliki i krzesła, łóżka, półki (idealnie nadają się do nich opakowania po zapalkach!), lustro, szafka. Wykorzystajcie do tego materiały recyklingowe, które za pomocą papieru, okleiny i farb można odpowiednio ozdobić. Do dzieła!

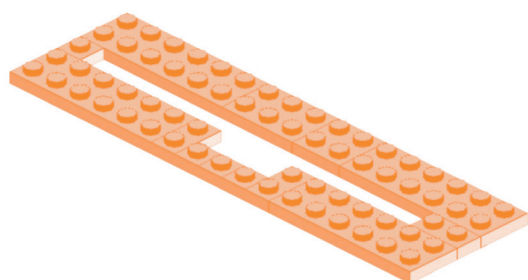
Zbuduj model Pałacu Mielżyńskich



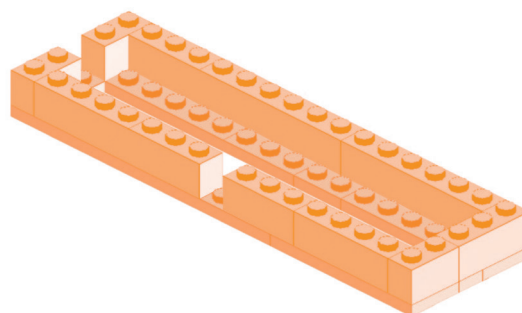
Wykorzystaj własne klocki i stwórz model zabytkowego obiektu z Poznania.
Pamiętaj o wyobraźni! Nie musisz ograniczać się do jednego koloru klocków.



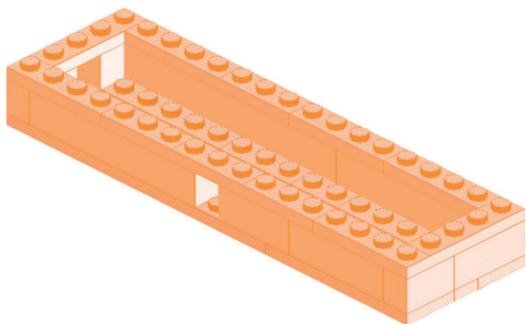
1 krok



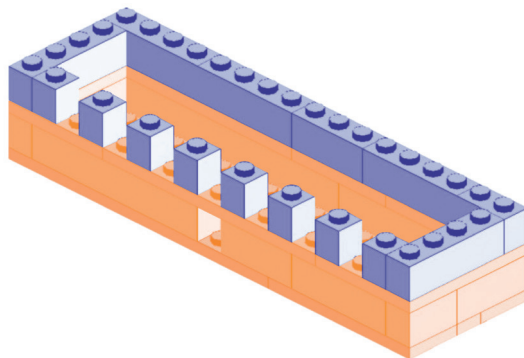
2 krok



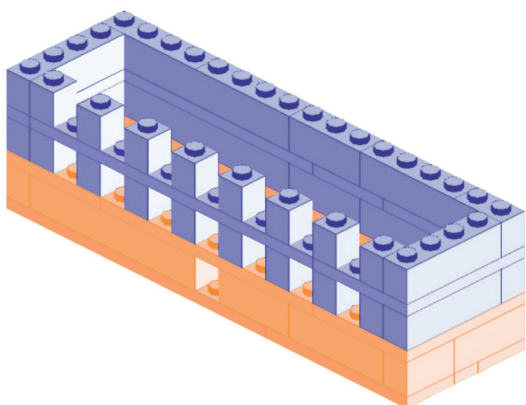
3 krok



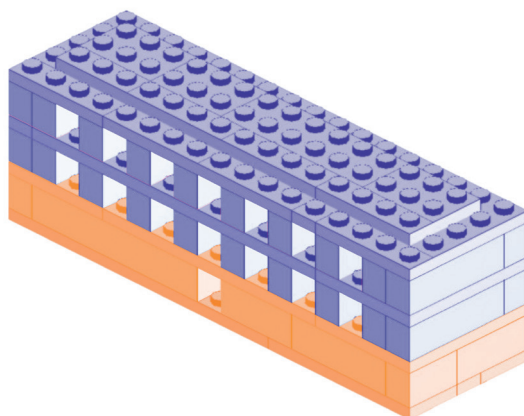
4 krok



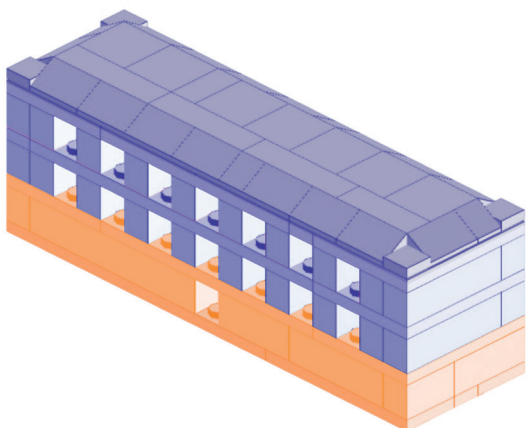
5 krok

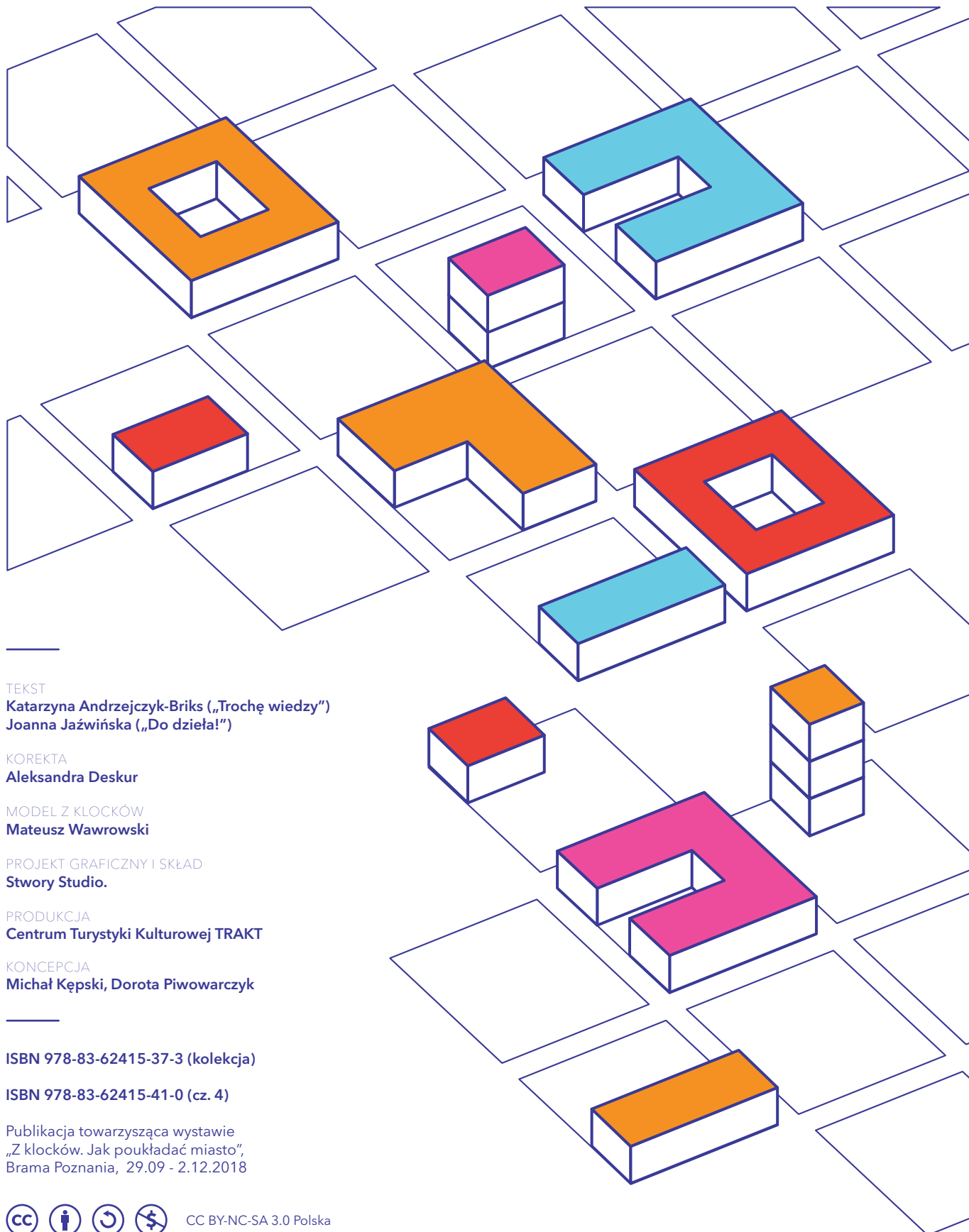


6 krok



7 krok





TEKST

Katarzyna Andrzejczyk-Briks („Trochę wiedzy”)
Joanna Jaźwińska („Do dzieła!”)

KOREKTA

Aleksandra Deskur

MODEL Z KLOCKÓW

Mateusz Wawrowski

PROJEKT GRAFICZNY I SKŁAD

Stwory Studio.

PRODUKCJA

Centrum Turystyki Kulturowej TRAKT

KONCEPCJA

Michał Kępski, Dorota Piwowarczyk

ISBN 978-83-62415-37-3 (kolekcja)

ISBN 978-83-62415-41-0 (cz. 4)

Publikacja towarzysząca wystawie
„Z klocków. Jak poukładać miasto”,
Brama Poznania, 29.09 - 2.12.2018



CC BY-NC-SA 3.0 Polska

Poznań 2018

organizatorzy:



NARODOWY INSTYTUT
DZIEDZICTWA
NATIONAL HERITAGE BOARD OF POLAND



Centrum
Inicjatyw
Rodziny

patronat:



Dofinansowano ze środków
Muzeum Historii Polski
w Warszawie w ramach
Programu „Patriotyzm Jutra”.

