

KALENDARZ

DOKŁADNY GOSPODARSKI
NA ROK PANSKI

1804

KIÓRT IEST ROKIEM PRZESTĘPNYM MAJĄCYM DNI 366.

WYRACIOWANY

NA POŁUDNIK KRAKOWSKI

Przez Piotra Handianiego.



LICZBY WRÓTOW KALENDARSKICH I RUCHOME ŚWIĘTA

w Kalend: Gregor:	{	19	WROT KIEZYCA	19.	} w Kalend: Starym.
		XVIII.	EPAKTA	XXIX.	
		21	WROT SŁONCA	21.	
		AG	LITERA NIEDZIELNA	CB.	
		7.	RZYMSKI POCZĘT.	7.	

Niedziela Starozapustna	29	Stycznia	✱	Nedela Miasopustna	28	Fewruaryi
Popielec	15	Lutego	✱	Post Węłyki	9	Mart.
Wielkanoc	1	Kwietn.	✱	Pascha Chrystowa	24	Apryl.
Wniebowstanie Pańskie	10	Maja.	✱	Wozneszenie Hosp.	2	Juniy.
Zielone Świątki	20	Maja.	✱	Szesze: Ś. Ducha	12	Juniy.
Boże Ciało	31	Maja.	✱	Tyło Chrystowe	23	Juniy.
Niedziela 1. Adwentu.	2	Grudnia.	✱	Nedela 1. Awent.	27	Nowemwry

Mięsopustu rachując od Nowego Roku do Popielcu, tygodni 6. i dni 3.

W KRAKOWIE

w Drukarni Antoniego Gröbla pozostały Wdowy i Sukcesorów.

Kalendarz 240.

EPOCHY ZNACZNIYSZE.

Lata Juliańskiego Peryodu. 6517. Od założenia Miasta Rzymu 2580. Rok Żydowski. 5565. Rok Turecki 1219. Od stworzenia świata podług rachunku Greków. 7312. Od wprowadzenia Kalendarza Juliańskiego. 1849.		Od zburzenia Jerozolimy 1734. Od wynalezienia Prochu 454. Od wynalezienia Sztuki Drukarskiej 364. Od wynalezienia nowego Świata 313. Od wynalezienia Pompy powietrza 121. Od wprowadzenia Kalendarza Gregorykańskiego. 219. Rok Chronologii Francuzkiej 12.
---	--	---

Suchedni 1.	Lutego 22. 24. 25.	Suchedni 3.	Wrześń. 19. 21. 22.
_____ 2.	Maja 23. 25. 26.	_____ 4.	Grudnia. 19. 21. 22.

Wykład znaków, w tym Kalendarzu używanych.

● Now Xieżyca.	♈ Baran. 0.	♉ Lew. 4.	♏ Strzelec. 8.
☾ Pierw: Kwadra.	♉ Byk. 1.	♊ Panna 5.	♐ Koziorożec. 9.
● Pełnia.	♊ Bliznięta. 2.	♋ Waga. 6.	♑ Wodnik. 10.
☾ Ostatnia Kwadra.	♌ Rak. 3.	♍ Niedźwiadek 7.	♒ Ryby. 11.

PLANETY I ASPEKTY.

♁ Merkuryusz.	♃ Jowisz.	♄ Złączenie się 0 Zn. 0 St.
♀ Wenus.	♄ Saturnus.	♆ Przeciwność 6 Zn. 0 St.
♁ Ziemia.	♅ Uranus.	☉ Słońce.
♂ Mars.	♆ Xieżyc.	♁ Troygran. 4 Zn. 0 St.
		□ Czworogran 3 Zn. 0 St.
		* Sześciogran. 2 Zn. 0 St.
		♋ Węzeł podnoszący się,
		♌ Węzeł spadający.



1128/332

5346
1804

D. T. | Święta Rzym. Obr. | Kalen. Fran. | Kathol. Kalender. | Bieg D | Aspekty. | D. T. | Świę. Rusk. Obr.

Ewang. u Mateu. S. w Roz. 2. **O ucieczce do Egiptu.** Trwanie zorzy go. 2. mi. 15.

1 N. NOWY ROK.	10 NIVOS.	Neujahr.	☾ 5	☉ bliskie ziemi	20 ☉	Ihnatya Jepsyko
2 P. Makarego.	11 Primidi.	Makarius	☾ 20	* D Z	21 D	Iulianny Muczen.
3 W. Genowefy Panny.	12 Duodi.	Genowefa Jungfr.	☾ 2	☉ ☽ ☾	22 ☽	Anastazyi.
4 S. Tyta Biskupa.	13 Tridi.	Titus Bischof.	☾ 14	☾ g. 11. m. 10.	23 ☽	10 Muczen. w Kry.
5 C. Telesfora Papie.	14 Quarti.	Telesforus Papst.	☾ 25	☽ D ☽	24 Z	Wigilia.
6 P. TRZECH KROL.	15 Quintidi.	Heil. 3. Könige.	☾ 7	D odle. od ziem	15 ☽	RÓZDE. CHRYS.
7 S. Kleta Męczennika.	16 Sextidi.	Naamundus.	☾ 19	* D ☽	26 ☽	SOBOR. BOHOR.

Ewan. u Euka. S. w R. 2. **O Chrylusie Panu w 12 latach.** Trw. zorzy g. 2. m. 13.

8 N. 1. po 3. KROL.	17 Septidi:	1. Nach Epiphan.	☾ 1	D ad Pi	☾ 27	☉ N. 1. po RÓZD.
9 P. Marcyanny Pan;	18 Oetidi.	Zufundus.	☾ 14	☉ zбоч. 22. p.	28 D	2000. Muczenny.
10 W. Agathona Męczen.	19 Nonodi.	Agathon.	☾ 26	D ad A Oph.	29 ☽	Ss. Mioden. Mucz.
11 S. Hygina Męczen.	20 DECADI.	Hyginus Marty.	☾ 9	D Lamda	☾ 30	☽ Anysyi Muczen.
12 C. Honoraty Panny	21 Primidi.	Ernestus Martyr.	☾ 22	☾ g. 10. m. 22.	31 Z	Mełanyi Prepodo.
13 P. Godfreda Biskupa.	22 Duodi.	Godfredus Bisch.	☾ 6	☉ w U h	1 ♀	JANUARY 1804.
14 S. Hilarego Biskupa.	23 Tridi.	Felix Presbyter.	☾ 19	☽ D ☽	2 ♀	Sylwestra Pap.

Ewan. u Iana S. w R. 2. **O godach w Kancie Galilejskiej.** Trw. zorzy g. 2. m. 11.

15 N. 2. IMIEN. JEZU	24 Quartidi	2. Namen Jesu.	☾ 3	☽ ♀ Sigma	☾ 3	☉ N. 2. po RÓZD.
16 P. Marcella Pap.	25 Quintidi	Marcellus.	☾ 17	☽ D ♀	4 D	Malachya Prep.
17 W. Antoniego Opata.	26 Sextidi	Antonius Abt.	☾ 1	☽ ♀ Theta	☾ 5	☽ Wigil. do Bocho.
18 S. Stolicy S. Piotra.	27 Septidi	Verri Stuhl. Rom.	☾ 15	☽ ♀ Gamma	☾ 6	☽ BOHOIA. HOSB
19 C. Ferdynanda.	28 Oetidi	Ferdinandus.	☾ 29	D g. 11. m. 7.	7 Z	Sobor Joan. Kr.
20 P. Fabia. i Sebastya.	29 Nonodi	Fabia. u. Sebast.	☾ 14	D blisk. ziem.	8 ♀	Heorhya Prepod.
21 S. Agneszki Panny.	30 DECADI	Agnes Jungfrau.	☾ 27	☉ w ☽	9 ♀	Polyewkta Mucz.

Ewan. u Mate. S. w R. 8. **O oczyszczeniu trędowatego.** Trw. zorzy g. 2. m. 8.

22 N. 3. po 3. KROL.	1. FLUVI.	3. nach Epiphan.	☾ 12	D ad Eta	☾ 10	☉ N. 3. po RÓZD.
23 P. Raymunda.	2 Duodi.	Raymundus.	☾ 26	Δ D ♀	11 D	Hryhorya Jepsyk.
24 W. Tymoteusza.	3 Tridi.	Timotheus.	☾ 9	Δ D Z	12 ☽	Tatyanny Mucz.
25 S. Nawro. S. Pawła.	4 Quarti.	Pauli bekehrna.	☾ 23	☽ D ☽	13 ♀	Jermyla Muczen.
26 C. Polikarpa Bisku.	5 Quintidi	Polikarpus Bisch.	☾ 6	☾ g. 10. m 18.	14 Z	Prep. Ot. w Syna.
27 P. Jana Chryzostoma.	6 Sextidi.	Johan Chryzostom.	☾ 20	☽ D ♀	15 ♀	Paw. i Joan. Pr.
28 S. Karola Wielkiego.	7 Septidi.	Karolus Mag.	☾ 2	☽ bliski ziemi.	10 ♀	Petra w Wery.

Ewan. u Mate. S. w R. 20. **O robotnikach w winnicy.** Trwa. zorzy g. 2. m. 5.

29 N. STAROZAPUST.	8 Oetidi.	Septuagesima.	☾ 15	☉ zбоч. 18 S: p	17 ☉	☉ N. 4. po RÓZD.
30 P. Ludowiki.	9 Nonodi.	Ludovika.	☾ 27	Δ D ☽	18 D	Antonya Welyk.
31 W. Piotra z Nolasku.	10 DECADI.	Petrus v. Nolasko.	☾ 9	☽ D ♀	19 ☽	Makarya Prepodo.

LUNACYE XIĘŻYCA W MIESIĄCU STYCZNIU.

☾	●	D	●
Ostatnia Kwadra	Nów Xiężyca.	Pierwsza Kwadra	Pełnia
dnia 4. g. 11. m. 10. wiecz. Wiatry mroz.	dn. 12. g. 10. m. 22. wiecz. Odwilż i śnieg.	d. 19. g. 11. m. 7. wiecz. Odm. powietrza.	d. 26. g. 10. m. 18. wiecz. Mróz z wiat.

D. T. | Święta Rzym. Obr. | Kalen. Fran. | Kathol. Kalender. | Bieg D | Aspekty. | D. T. | Święta Rusk. Obr.

1 S. Ignacego Biskupa.	11 Primidi.	Ignatius Martyr.	22	h w 2 3. S.	20	♀ Eufymia.
2 C. OCZYSZCZ. P. M.	12 Duodi.	Maria Pictmes.	4	D w odleglo.	21	♀ Maxyma Prepod.
3 P. Błazeia Biskupa.	13 Tridi.	Blasius Bischof.	15	g. 8. m. 47.	22	♀ Tymofeia Apo.
4 S. Weroniki Panny.	14 Quarti.	Andreas Korfin.	27	□ D ♀	23	♀ Klymenta Jepsyk.

Ewan. u Luka. S. w R. 8. **O nasieniu i wielorakiej roli.** Trw. zorzy go. 2. m. 4.

5 N. MIESOPUSTNA.	15 Quintidi.	Sexagesima.	9	* D ♂	24	☉ 5. po ROZDES.
6 P. Doroty Panny.	16 Sextidi.	Dorothea Jungfrau	22	D A 2 Pi 2	25	D Xenyi Prepodob.
7 W. Romualda Wyzn.	17 Septidi.	Richardus Bischof	4	♂ ♀ Phi 2	26	♂ Xenofonta Prepo.
8 S. Jana de Matca.	18 Octidi.	Johan v. Matca.	17	□ D Urani	27	♀ Joanna Krys.
9 C. Apolonii Panny.	19 Nonedi.	Apolonia Jungfrau	1	D 2 h. 2	28	♀ Jofrema Prepod.
10 P. Scholaſtyki Panny.	20 DECADE	Scholastika Jungf.	14	♂ D ♂ D ♀	29	♀ Ihnacia Boh.
11 S. Eufrozyny Panny.	21 Primidi.	Euphrosina Jungf.	28	● g. o. m. 28. W	30	♂ TRIECH SWIA.

Ewan. u Luka. S. w R. 18. **Jezus przepowiada swą mękę.** Trw. zorzy go. 2. m. 2.

12 N. ZAPUSTNA.	22 Duodi.	Quinquagesima.	12	♂ D ♀	31	☉ N. 6 po ROZD.
13 P. Juliana.	23 Tridi.	Julianus.	27	♂ ♀ 6. S.	1	D FEWRUAR.
14 W. Walentego Kapła.	24 Quartidi.	Valentinus Matt.	11	♂ D h	2	♂ STRYTEN. HO.
15 S. Popielec.	25 Quintidi.	Ashermittwoch.	26	D Szer. 5. S. I. m.	3	♀ Symeona Bohopr.
16 C. Julianny Panny.	26 Sextidi.	Juliana Jungfe.	10	D w blisk. zie.	4	♀ Isydora Prepodo.
17 P. Sabina Biskupa.	27 Septidi.	Sabinus Bischof.	24	* D ♀	5	♀ Abafyi Muczen.
18 S. Konſtancyi Panny.	28 Octidi.	Konstantia Jungf.	8	D g. 6. m. 38. r.	6	♂ Wokula Epyskopa

Ewan. u Mat. S. w R. 4. **O diable który kusik Jezusa.** Trw. zorzy g. 2. m. 1.

19 N. WSTEPNA.	29 Nonedi.	1. Quadragesima.	22	dn. 18. ☉ 2 8.	7	☉ N. po ROZDES.
20 P. Leona Papieza	30 DECADE	Leo Pabst.	6	7. m. 43. wiec.	8	D Parſtenya Epys.
21 W. Eleonory Panny.	1 VENTO.	Eleonora Jungfrau	19	D Epsilon 2	9	♂ Nikifora Muczen.
22 S. Suchedni *	2 Duodi.	Petri S. Quate. †	3	D Delta 2	10	♀ Charlampya Mu.
23 C. Ansberca.	3 Tridi.	Ausbeerus.	15	♂ D ♀	11	♀ Wlasya Jepsyk.
24 P. DZ. PRZ. *	4 Quartidi.	Schalttag. †	28	♀ 7. S.	12	♀ Meletya Archyep.
25 S. Macieia Aposto. *	5 Quintidi.	Matthias Apostel. †	11	● g. 1. m. 59.	13	♂ Martynyla Prepod.

Ewan. u Mateu. S. w R. 17. **O przemienieniu się Jezusowemu.** Trw. zorzy g. 2. m. 0.

26 N. SUCHA.	6 Sextidi.	2. Reminiscere.	23	D Ypsilon 2	14	☉ N. 8. po ROZDE.
27 P. Nestora Biskupa.	7 Septidi.	Alexander.	6	♂ D h	15	D Auxent. i Kyr.
28 W. Anastazyi.	8 Octidi.	Anastasia.	17	♂ D Urani	16	♂ Pamfilya.
29 S. Romana Opata.	9 Nonedi.	Romanus Abt.	29	♂ h 13 2	17	♀ Fteod. a Tyr.

LUNACYE KIEZYCA W MIESIACU LUTYM.

Ostatnia Kwadra. dn. 3. go. 8. mi. 47. Wieczorem. Odwilż z wiatrem.	Nów Kiezyca. dn. 11. g. o. m. 28. Wieczorem. Snieg po- prusza.	Pierwsza Kwadra. dn. 18. g. 6. m. 42. z rana. Mgła. Tegie mrozy.	Pełnia. dn. 25. g. 1. mi. 59. wieczorem. Odmiana powietrza.
---	--	--	---

MARZEC

D. T.	Święta Rzym. Obr.	Kalen. Fran.	Kathol. Kalendar.	Bieg D	Aspekty.	D. T.	Święta Rusk. Obr.	
1	C. Albina Biskupa	10	DECADI	Albinus Biskop	☾ 12	♄♃ ♄ w ♃	18	♀ Lwa Papy, Rymś.
2	P. Amalii.	11	Primidi.	Simplizjus.	☾ 24	♃ w odległości	19	♀ Archyppa Apolto.
3	S. Kunegundy.	12	Duodi.	Fortunatus Bisk.	☾ 6	♀ w nay wyb. ☉	20	♃ Lwa Jepsykopa.

Ewan. u Luk. 5. w Rozd. 11. **O wyrzucaniu diabłow.** Trwa. zorzy g. 1. m. 58.

4	N. GLUCHA, Kazim.	13	Tridi.	3. Oculi. Casimir.	☾ 18	♄ g. 5. m. 20 w	21	☉ N. O OBLUD.
5	P. Frydryka.	14	Quartidi.	Fredericus M.	☾ 0	☐ ☐ ♃	22	♃ S. Petra i Aftan. P.
6	W. Wiktora.	15	Quintidi.	Roleta Jungf.	☾ 12	☉ ☐ Uran ☐ ☐	23	♂ Polykarpa Mucz.
7	S. Tomassa z Akwi.	16	Sextidi.	Thomas v. Aquin	☾ 25	☐ ☐ ♀ Δ ☐ ♃	24	♀ Obrt. Hlaw. Ioa.
8	C. Jana Bożego.	17	S-ptidi.	Johann v. Gort.	☾ 9	Δ ☐ ☐ ☐ ♃	25	♀ Tarasia Archiepy.
9	P. Franciszki Rzym.	18	Octidi.	Franziska Witt.	☾ 22	♂ ☐ ☐	26	♀ Porfiryra Archiep.
10	S. 40 Męczennikow.	19	Nonedi.	40 Martirer.	☾ 7	♀ w ♃	27	♃ Prokopya Prepod.

Ewan. u Iana S. w Rozd. 6. **O nakarmieniu 5000 ludzi.** Trwa. zorzy g. 2. m. 0.

11	N. SRZĄDOPOST.	20	DECADI.	4. Petare. Pelagia	☾ 21	♃ g. 0. m. 10 r.	28	☉ N. MIASOPUST.
12	P. Grzegorza Wiel.	21	Primidi.	Gregorius Pabst.	☾ 6	♃ ☐ Uran: 8 ☐ ♃	29	♃ S. Jendo. P.
13	W. Niccfora.	22	Duodi.	Nicephorus:	☾ 21	* ☐ ☐	1	♂ MARTIUS.
14	S. Mechtylidy.	23	Tridi.	Zacharias Pabst:	☾ 6	* ☐ ♃	2	♀ Eteodota Muczen.
15	C. Cyryaka Dyako.	24	Quartidi.	Isabella Jungfr.	☾ 21	☉ zbocz. p. 2 s.	3	♀ Jewetropya Mucz.
16	P. Gercudy Panny.	25	Quintidi.	Heribertus Mart.	☾ 5	Δ ☐ Urani	4	♀ Herasyrna Prepod.
17	S. Bolesława.	26	Sextidi.	Gertrudis Jungf.	☾ 19	☐ ☐ ♃	5	♃ Konona Muczen.


Ewan. u Iana S. w Rozd. 8. **O żydach chcących ukamienować Jezusa.** Trwa. zorzy g. 2. m. 2.


18	N. BIAŁA Gabryela	27	Septidi.	5. Passionis.	☾ 3	♃ g. 3. m. 1. w.	6	☉ N. SYROPUST.
19	P. Jozefa Oblu. P. M.	28	Octidi.	Josephus Patriar.	☾ 17	Δ ☐ ♃	7	♃ Wasyliya Muczen:
20	W. Huberta.	29	Nonedi.	Ludgierus.	☾ 0	☉ w ♃ g. 8.	8	♃ Fteofylakta Pr.
21	S. Benedykta Opata	30	DECADI	Benedictus Abt:	☾ 13	m. 29 wieczor.	9	♃ Sorok Muczen.
22	C. Oktawiana Męcz.	1	GERMI.	Octavianus Mart.	☾ 25	Porowna, dnia,	10	♀ Kodrata Muczen.
23	P. Katarzyny Szwed.	2	Duodi.	Katharina Ewed.	☾ 8	początek wio	11	♀ Sofronya Patry.
24	S. Agapita Biskupa.	3	Tridi.	Agapitus Biskop.	☾ 20	sny Astronom	12	♃ Fteofana Prepod.

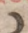
Ewan. u Mate. S. w Rozd. 21. **O wieździe Jezusa do Jeruzalem.** Trwa. zorzy g. 2. m. 4.


25	N. KWIETNIA.	4	Quartidi	6. Palmfontag.	☾ 2	Maria Berlin:	13	☉ N. 1. POSTA.
26	P. Teodozjusza,	5	Quintidi.	Alexander Mart.	☾ 14	♀. 6. m. 39.	14	♃ Wenedykta Prep.
27	W. Ruperra.	6	Sextidi.	Johan Einsidler.	☾ 26	rano. Sze. Połu.	15	♂ Ahapya Muczen.
28	S. Syxta Papięza	7	Septidi.	Cyrenus Pabst.	☾ 8	♃ 5 S. 4. m.	16	♀ Suwya Mucz. *
29	C. Wieczera Pańs.	8	Octidi.	Mechtildis Jungf.	☾ 20	Gründonnerstag	17	♀ Alexya Prepodo
30	P. Wielki, Kwiryna.	9	Non-di	Quirinus Martor:	☾ 2	Charfrentag.	18	♀ Kyryta Archiep. *
31	S. Wielka Balbiny P.	10	DECADI.	Balbina Jungfrau	☾ 14	Ostersonnabend.	19	♃ Chrysanfia Mu. *

LUNACYE KIEŻYCA W MIESIĄCU MAR CU.

 Ostatnia Kwadra
d. 4. g. 5. m. 12. wie
czorem. Dni jasne ob-
fitość obiecują.

 Now Kieżyca
d. 12. g. 0. min. 10.
z rana. Ma się ku od-
mianie.

 Pierwsza Kwadra
dn. 18. go. 3. m. 1.
wieczorem. Wiatr i
odwilż oznacza.

 Pełnia
dn. 26. go. 6. m. 39.
rano. Na odmianę go-
dzi.

D. T. | Święta Rzym. Obr. | Kalen. Fran. | Kathol. Kalender. | Bieg D | Aspekty. | D. T. | Święta Rusk. Obr.

Ewan. u Mate. S. w Roz. 16. **O zmartwychwstaniu Jezusa.** Trwa. zorzy g. 2. m. 8.

1 N. WIELKANOC.	11 Primidi.	Heil. Osterfontag.	☾ 25	♂ ♂ Phi ☽	20 ☉	N. 2. POSTA.
2 P. WIEL. PONIED.	12 Duodi.	Ostermonntag.	☾ 8	♂ w ☽ S. 5 1/2	21 ☽	Jakowa Prepodo.
3 W. Rycharda.	13 Tridi.	Richardus.	☾ 20	♂ g. 10. m. 31.	22 ☽	Wasytya Prepodo.
4 S. Izidora Biskupa.	14 Quartidi.	Isidorus Bischof.	☾ 3	♂ ☉ Uran. g. 4.	23 ♀	Nykona Prep. M.
5 C. Wincentego Fer.	15 Quintidi.	Vinzens Ferre.	☾ 17	♂ ☽ Urani	24 ♀	Zacharyi Prepod
6 P. Syxta Papieža.	16 Sextidi.	Sixtus Pabst.	☾ 0	♂ Mi ☽	25 ♀	BLAHOWISZCZ
7 S. Epifaniasza.	17 Septidi.	Epiphanius.	☾ 15	♂ ☽ ♀	26 ♀	Sobor Hawryła.

Ewan. u Jana S. w Roz. 20. **O pokazywaniu się Jezusa Uczniom.** Trwa. zorzy g. 2. m. 13.

8 N. 1. PRZEWODN.	18 Octidi.	1. Conductus.	☾ 29	♂ ☾ ♂	27 ☉	N. 3. POSTA.
9 P. Maryi Egipcyaki.	19 Nonedi.	Maria Egypt:	☾ 14	♂ ☽ ♀	28 ☽	Jlaryona Prepodo.
10 W. Ezechiela Proro.	20 DECADI.	Ezechiel Propheta	☾ 29	♂ g. 9. m. 33. r.	29 ☽	S. Marka Jepsko.
11 S. Leona IV. Papie.	21 Primidi.	Leo Pabst.	☾ 15	♂ w bliskosci.	30 ♀	Joanna Listwycz.
12 C. Juliusza Papieža.	22 Duodi.	Zeno Bischof.	☾ 0	♂ Eta ☽	31 ♀	Ipetya Jepsykopa
13 P. Hermenegilda Bis.	23 Tridi.	Ermenegildus W:	☾ 14	♂ ♀ ♀ ♂ w	1 ♀	APRYL. M. Jchy.
14 S. Justyay.	24 Quartidi.	Tiburt. u. Valeria:	☾ 29	♂ bliskosci ☉	2 ♀	Tyta Cudotwor.

Ewan. u Jana S. w Roz. 10. **O Chryście dobrym Pasterzu.** Trwa. zorzy g. 2. m. 20.

15 N. 2. GROBU JEZ.	25 Quintidi.	2. Misericordia.	☾ 13	♂ ☽ ♂	3 ☉	N. 4. POSTA.
16 P. Lamberta Męcze.	26 Sextidi.	Lambertus Martyr:	☾ 26	♂ ♀ ☉ niźsze	4 ☽	Prep. Jos. i Ha.
17 W. Rudolfa.	27 Septidi.	Rudolphus.	☾ 9	♂ g. 0. m. 54 r.	5 ☽	Fteodola i Ahap.
18 S. Eleuterego.	28 Octidi.	Julianus Bischof.	☾ 22	♂ ♀	6 ♀	Jewtychia Arch.
19 C. Wernera.	29 Nonedi.	Leo Pabst.	☾ 5	♂ w ♀	7 ♀	Prep. H. or. Jep.
20 P. Sulpicyusza.	30 DECADI.	Agnes v. Policia	☾ 17	♂ w ♀ g. 9. r.	8 ♀	Frodyona Aposto.
21 S. Apzelma Biskupa.	1 FLORE.	Anselmus Bischof	☾ 29	♂ ☽ ♀	9 ♀	Jewpsychia M.

Ewan. u Iana S. w Roz. 16. **O odejściu Chrystusa do Oycy.** Trwa. zorzy g. 2. m. 29.

22 N. 3. OPIE. S. JOZ.	2 Duodi.	3. Jubilate.	☾ 11	♂ ♀ ☉	10 ☉	N. 5. POSTA.
23 P. Woyciecha Arcyb.	3 Tridi.	Adalbertus.	☾ 23	♂ w blisko. ☉	11 ☽	Antypy Jepsykopa.
24 W. Jerzego.	4 Quartidi.	Georgius.	☾ 5	♂ g. 11. m. 22.	12 ☽	Pr. Wasyt. Jepsy.
25 S. Marka Ewangel.	5 Quintidi.	Markus Ewangel.	☾ 16	♂ ☽ ♀	13 ♀	Artemona Jepsyk.
26 C. Kleta Męcen.	6 Sextidi.	Kletus Martyr.	☾ 28	♂ Apogea.	14 ♀	Martyna Papy.
27 P. Anastasiego Papie.	7 Septidi.	Anastassus.	☾ 17	♂ ☽ Urani	15 ♀	Arystarcha Apost.
28 S. Witalisa Męcaen.	8 Octidi.	Vitalis Martyr.	☾ 22	♂ ☽ ♀	16 ♀	Ahapyi Muczen.

Ewan. u Iana S. w. 16. **O przyczynie Chrystusowego odejścia.** Trwa. zorzy g. 2. m. 40.

29 N. 4. PIOTRA ME.	9 Nonedi.	4. Cantate.	☾ 5	♂ ☽ z boc. poln.	17 ☉	N. 6. CWITNA.
30 P. Katarzyny Sen.	10 DECADI.	Katharina Sen.	☾ 17	♂ ☽ ♂	18 ☽	Joanna Prepodo.

LUNACYE XIEZYCA W MIESIACU KWIECNIU.

Ostatnia Kwadra
dnia 3. god. 10. mi.
31. rano. Kwadra ta
dni jasne oznacza.

Nów Ksiezyca
dnia 10. god. 9. min.
33. z rana. Czasem
przymrozki.

Pierwsza Kwadra
dnia 17. god. 0. mi.
54. rano. Stronami
wyjaśnia się.

Pełnia
dnia 24. god. 11. mi.
22. wieczorem. Ciepły
deszcz oznacza.

D. T. | Świę. Rzyms. Obr. | Kalen. Fran. | Kathol. Kalender. | Bieg | Aspekty. | D. T. | Święta Rusk. Obr.

1 W. Filipa i Jakoba.	11 Primidi.	Phillip u. Jakob.	☾ 29	☽ 3 Chi ☽	19 ♂ Pr. Joan. Wclch.
2 S. Atanazego Bisku.	12 Duodi.	Urbanus Bischof.	☾ 12	☽ g. 12. m 26 w.	20 ♀ Fteodora Prepodo.
3 C. Znalez. S. Krzyża.	13 Tridi.	† Erfindung.	☾ 25	☽ ☽ Urani	21 ♀ Wetyki Czetiw.
4 P. Floryana Męczen.	14 Quartidi.	Florian Mart.	☾ 9	♀ w nayw. wyb.	22 ♀ Straty Chrystow.
5 S. Piusa V. Papieża.	15 Quintidi.	Pius V. Pabst.	☾ 23		23 ♀ HEORHYIA.

Ewan. u Iana S. w Rozd. 16. O skutku proźby w Imie Jezusa. Trwa. zorzy g. 2. m. 43.

6 N. 5. KRZYŻOWA.	16 Sextidi.	5. Rogacionum.	☾ 8	☽ w Ω ♀	24 ☽ N. WOSKRESE.
7 P. Domicelli *	17 Septidi.	Domizella †	☾ 21	☽ ☽ ☽	25 ☽ PON. SWITŁY.
8 W. STANISŁ. B. *	18 Octidi.	Stanislaus B. †	☾ 8	☽ perig. ☽ w Ω ☽	26 ♀ WTO. SWITŁY
9 S. Grzegorza Naz. *	19 Nonedi.	Gregorius Naz. †	☾ 23	☽ g. 5. m. 27. w.	27 ♀ Symeona J. pysko.
10 C. WNIEBOWS T. P.	20 DECADI	Christi Himmelfar.	☾ 8	* ☽ ☽	28 ♀ Jasona Apostola.
11 P. Mamerta Biskupa.	21 Primidi.	Beatrix Jungfrau.	☾ 23	♂ ☽ ♀	29 ♀ Dewiat Muczen.
12 S. Pankracego Męczen.	22 Duodi.	Pankratius.	☾ 8	♂ ☽ ♀ g. 9.	30 ♀ Jakowa Apostola.

Ewan. u Iana S. w Rozd. 15. O przyściu Pocieszyciela Ducha S Trwa, zorzy g. 3. m. 23.

13 N. 6. PRZEDSWIA.	23 Tridi.	6. Crandi.	☾ 22	☽ ☽ ♀	1 ☽ N. 1. MAY.
14 P. Bonifacego Męczen.	24 Quartidi.	Bonifazius Mart.	☾ 5	* ☽ ♀	2 ☽ Aftanasya Alexa.
15 W. Zofii i 3 Corek.	25 Quintidi.	Cofia u. 3. Tochter.	☾ 19	* ☽ ♀	3 ♂ Tymofcia.
16 S. Jana Nepomucena	26 Sextidi.	Johann Nepomu.	☾ 1	☽ g. o. m. 39. w.	4 ♀ Pel-chyi Muczen.
17 C. Torpeta Męczen.	27 Septidi.	Corpeus Martyr.	☾ 14	☽ Delta ☽	5 ♀ Iryny Muczen.
18 P. Felixa Kapucyna.	28 Octidi.	Felix Kapuzinus.	☾ 26	☽ ♂ ♀	6 ♀ Jowa Prawedsho
19 S. Piotra Celestyna.	29 Nonedi.	Petrus Celestin.	☾ 8	☽ ☽ ♀	7 ♀ Wespomo Krefl.

Ewan. u Iana S. w Rozd. 14. O zesłaniu Ducha Świętego. Przez całą noc.

20 N. ZESŁ. DUCHA S.	30 DECADI	¶ Pfingstmontag.	☾ 20	♂ ☽ Urani	8 ☽ N. 2. po WOSK.
21 P. SWIA. C.	1 PRAKI:	¶ Pfingstmontag.	☾ 2	☽ w ☽ g. 5. m 35	9 ☽ PREN. M. NYK.
22 W. Jolii Panny.	2 Duodi.	Julia Jungfrau.	☾ 14	☽ ☽ ♀	10 ♀ Symona.
23 S. Suchedni. *	3 Tridi.	Quarember †	☾ 26	☽ Apogea	11 ♀ Mokia Muczen.
24 C. Joanny Panny.	4 Quartidi.	Johanna Jungf.	☾ 8	☽ god. 3. m. 10.	12 ♀ Jepyfanya Jepysk.
25 P. Magdaleny *	5 Quintidi.	Urbanus Pabst †	☾ 20	☽ ☽ ♂	13 ♀ Hlykeryi Muczen.
26 S. Filipa Neryusza. *	6 Sextidi.	Phillipus Her. †	☾ 2	☽ Wsch. ☽ g. r.	14 ♀ Isydera.

Ewan. u Łuka. S. w Rozd. 6. O potrzebie ludzkości i-litości. Przez całą noc.

27 N. 1. SSS. TROYCE.	7 Septidi.	1. S. Dreyfaltig.	☾ 14	♂ ☽ ♀	15 ☽ 3 po WOSKRE.
28 P. Jana Papieża.	8 Octidi.	Johann Pabst.	☾ 25	♀ w ☽	16 ☽ Fteodora Prepod.
29 W. Emilii Męczen.	9 Nonedi.	Emilia Martyr.	☾ 9	☽ ☽ Urani	17 ♂ Andronyka.
30 S. Ferdynanda.	10 DECADI.	Ferdinandus	☾ 22	☽ ☽ ♀	18 ♀ Fteodora Muczen.
31 C. BOZEGO CIAŁA.	11 Primidi.	¶ Fronleichnamseft.	☾ 5	☽ Lambda ☽	19 ♀ Patrykia Jepyfko.

LUNACYE KIEŻYCA W MIESIACU MAJU.

Ostatnia Kwadra
dnia 2. god. 12. minu.
26. wieczor. Strona-
mi deszcz obfity cie-
pły oznacza.

Now Kieżyca.
dnia 9. godz. 5. mi.
21. wieczor. Wiatr
się wzmacza zachodni,
i na deszcz godzi.

Pierwsza Kwadra
dnia 16. god. o. mi.
39. wieczor. Kwa-
dry tej dzień 17. 18.
i 19. ciepło oznacza.

Pełnia
dnia 24. god. 3. mi.
10. wieczor. Pełnia ta
o deszcz lub grad stro-
nami podeyżrzana.

D. T. | Świę. Rzym. Obr. | Kalen. Fran. | Kathol. Kalender. | Bieg | Aspekty. | D. T. | Świę. Rusk. Obr.

1 P. Nikodema.	12 Duodi.	Nikodemus.	19 ☾ g. 9. m. 10 r.	20 ♀ Ftał-ten Muczen.
2 S. Erazma Biskupa.	13 Tridi.	Crasinus Bischof	2 ☽ Urani	21 ♀ Konstantyna.

Ewan. u Łukasza S. w R. 14.

O wezwaniu na wielką wieczerzą.

Przez całą noc.

3 N. 2. po SWIĄTK.	14 Quartidi	2. nach Pfingsten.	17 ☉ w ☾ Urani	22 ☉ 4. po WOSKRE.
4 P. Optata i Alexego.	15 Quintidi	Optatus u Alexi.	1 ☽ ☽	23 ☽ Mychaila Prepod.
5 W. Marcyanny.	16 Sextidi.	Marzyanna.	17 ☽ perig. 14 ☾	24 ☽ Symeona Scol.
6 S. Norberta Biskupa.	17 Septidi.	Norbertus Bischof	2 ☉ w ☾ ♀ ☽	25 ♀ Zn. H. S. Joan.
7 C. Roberta Opata	18 Octidi.	Robertus Abt	17 ☽ Eta ☾	26 ♀ Karpa Aposto.
8 P. Medarda Biskupa	19 Nonedi.	Medardus Bischof	2 ☽ g. o. m. 27 r.	27 ♀ Pteraponta Jepy.
9 S. Felicyana.	20 DECADI	Felicianus.	16 ☽ ☉ ♀ niższe.	28 ♀ Nykyly Prepod.

Ewan. u Łuka. S. w Roz. 15.

O zgubionej owcy i o groszu.

Przez całą noc.

10 N. 3. po SWIĄTK.	21 Primidi.	3. nach Pfingsten.	0 ☽ ☽	29 ☉ 5. po WOSKRES.
11 P. Barnaby Apostoła	22 Duodi.	Barnabas Apostel	14 ☽ ♀ Gamma ☾	30 ☽ Isaaka Prepodo.
12 W. Onufrego Pustel.	23 Tridi.	Onufrius.	27 * ☽ ♀	31 ☽ Erymyta.
13 S. Antoniego z Pad.	24 Quareidi	Antonius v Padua	10 ☽ A ☾ ☽	1 ♀ JUNYI.
14 C. Bazylego Wielkie.	25 Quintidi	Vasilius Gros.	23 ☽ Omikron ☾	2 W O Z N E S: H O S P.
15 P. Wita i Modesta.	26 Sextidi.	Witus u Modestus	5 ☽ g. 1. m. 16. r.	3 ♀ Łukillyana Mucz.
16 S. Justyny Panny.	27 Septidi.	Justina Jungfran	17 ♀ w ☾ 14. S.	4 ♀ Mitrofona.

Ewan. u Łuka. S. w Roz. 5.

O obfitości Piotra połowie ryb.

Przez całą noc.

17 N. 4. po SWIĄTK.	28 Octidi.	4. nach Pfingst:	29 ☽ ☽ Z	5 ☉ 6. po WOSKRE.
18 P. Marka i Marcella	29 Nonedi.	Marcus u. Marce.	11 ☽ ☽ ☽	6 ☽ Wyssaryona Prep.
19 W. Gerwaze, i Protaz.	30 DECADI	Gervasi. u. Prota.	22 ☽ w odł. gl. Z.	7 ☽ Fteodola.
20 S. Sylweryusza Pap.	1 MESSID.	Sylverius Pabst.	5 ☽ Δ ☽ ♀	8 ♀ Straty Fteod.
21 C. Aloyzego Gonzagi	2 Duodi.	Mosinus Gonzaga	16 ☉ w ☾ g. 6. 15.	9 ♀ Kyrilla Archyep.
22 P. Paulina Biskupa	3 Tridi.	Paulinus Bischof	29 Przesilen. dnia	10 ♀ Tymofcia Jepy.
23 S. Agryppiny.	4 Quareidi	Edeletrudis Konain.	11 ☽ g. 5. m. 43. r.	11 ♀ Warfiofomea Apo.

Ewan. u Mat. S. w Rozd. 5.

O sprawiedliwości i pojednaniu się z bratem.

Przez całą noc.

24 N. 5. po SWIĄTK.	5 Quintidi.	5. nach Pfingst:	23 ☽ 1. 3. Chi ☽	12 ☉ N. SZOS S DU.
25 P. Prospera Biskupa	6 Sextidi.	Prosper Bischof	6 ♀ w ☾ 4. S.	13 ☽ SSS. TROYCY.
26 W. Jana i Pawła.	7 Septidi.	John u. Paul.	19 Δ ☽ ♀	14 ☽ W. SWIT.
27 S. Władysława Krola	8 Octidi.	Ladislauš Kni.	2 ♀ w ☾ 16 S.	15 ♀ Amosa Pror. *
28 C. Leona Papie. *	9 Nonedi.	Leo Pabst †	15 ☽ w Ω Z	16 ♀ Tychona Prepo.
29 P. PIOTRA I PAW.	10 DECADI	Petrus u. Paulus	29 ♀ w ☽	17 ♀ Mennila M. *
30 S. Lucyny i Emiliany.	11 Primidi.	Lucia u. Emilia.	13 ☽ g. 4 m. 56. w	18 ♀ Łeontya Mu. *

LUNACYE KSIĘZYCA W MIESIĄCU CZERWCU.

Ostatnia Kwadr. dnia 1. godz. 9. mi. 10. z rana. W tej kwadrze odmiana powietr.	Nów Księżyca dn. 8. go. o. m. 27. rano. Bły- skawica z grmo- tem i nawalnica.	Pierwsza Kwadra dn. 15. go. r. mi. 16. z rana. Upa- ły z wiatrem po- łudniowym.	Pełnia dn. 23. go. 5. mi. 43. rano. Wiatry suche często wia- rzyły.	Ostatnia Kwadra. dnia 30. go. 4. m. 56 wieczor. Stro- nami na deszcz za- nosi się.
---	---	---	---	--

D. T. | Świę. Rzym. Obr. | Kalendar. Fran. | Kathol. Kalendar. | Bieg | -Aspekty. | D. T. | Święta Rusk. Obr.

Ewan. u Marka S. w Rozd. 8. O nakarzeniu 4000. ludzi. Przez całą noc.

1 N. 6. po SWIATK.	12 Duodi.	6. nach PŃngŃŃen.	27	D Era	19	1. po SOSZEST.
2 P. Nawledge. P. M.	13 Tridi.	Maria Heimsuhung	11	nayw. zach.	20	D Mefodya Jepysko.
3 W. Awia Kapłana.	14 Quartidi.	Awitus. Prist.	26	wyb. od Słowa	21	8 Julyana.
4 S. Jozefa Kalasantego	15 Quintidi.	Oseas u. Agga Pri.	11	03. D Era	22	8 Jewsewya Jepys.
5 C. Karoliny.	16 Sextidi.	Wilhelm Abt.	26	D 6 8	23	2 TYTO CHRYS.
6 P. Izabela Proro.	17 Septidi.	Antoninus Bisk.	10	□ D Uran.	24	8 ROZDEST JOA.
7 S. Pulchery Panny	18 Octidi.	Pulcheria Jungfr.	24	8. 8. m. 4. r.	25	8 Fewronyi Mucz.

Ewan. u Mate. S. w Rozd. 7. O fałszywych Prorokach. Przez całą noc.

8 N. 7 po SWIATK.	19 Nonedi.	7. nach PŃngŃŃen.	8	□ Uran.	26	2. po SOSZEST.
9 P. Zenona.	20 DECADI	Cyryllus i Biskof.	17	6 8 Omikr.	27	D Sampsona Prepo.
10 W. 7 Braci śpiących	21 Primidi.	Steben schläfer.	6	8 w 28 s.	28	8 Kira i Joanna.
11 S. Piusa Papie. Mę.	22 Duodi.	Pius Pabst. u. M.	18	D d 8	29	8 PETRA i PAWE.
12 C. Gwalberta Opata	23 Tridi.	Gwalbertus Abt.	1	6 D 8	30	2 12 S. Apostołów
13 P. Melgorzaty Pan.	24 Quartidi.	Margareta Jungfr.	13	6 D Uran.	1	8 JULY. Kosm. i D.
14 S. Bonawentury Wy.	25 Quintidi.	Donaventura D.	25	Dg. 5. m. 46 w.	2	8 Polo. Rzy. Boho.

Ewan. u Łuka S. w Rozd. 16. O niesprawiedliwym Szafarzu. Przez całą noc.

15 N. 8. po SWIATK.	26 Sextidi.	8. nach PŃngŃŃen.	7	○ w Ω 8	3	3. po SOSZEST.
16 P. P. M. Sakaplerz.	27 Septidi.	Skapulier Fest.	19	8 w Ω	4	D Andrea Archyep.
17 W. Alexego.	28 Octidi.	Merius.	1	D wodle. sie.	5	8 Manfiy.
18 S. Symona i Lipn.	29 Nonedi.	Simon von Lipnica	13	Δ D 8	6	8 Afiansia Asten.
19 C. Winc. nt. a Paulo.	30 DECADI	Vincencius v. Paul.	25	□ 2 ○	7	2 Ftomy Prepod.
20 P. Eliasza Pbroka.	1 THERMI.	Elias Propheet	7	□ D Uran.	8	8 Prokopya Muczen.
21 S. Praxedy Panny,	2 Duodi.	Praxedis Jungfrau	20	Z. cm. D niewi.	9	8 Pankratya Jepysk.

Ewan. u Łuka S. w Rozd. 19. O zburzeniu Jeruzalem. Przez całą noc.

22 N. 9. po SWIATK.	3 Tridi.	9. nach PŃngŃŃen.	2	8. 6. m. 46 w	10	4. po SOSZEST.
23 P. Apolinarego.	4 Quartidi.	Liborius Biskof.	16	○ w Ω g. 11. 35.	11	D Jewsymi Muczen.
24 W. Krystyny Panny	5 Quintidi.	Kristina Jungfr.	29	Δ D 2	12	8 Prokla i Harya.
25 S. Jakuba Apostoła	6 Sextidi.	Jakob Apofel.	12	2 w 8 7. s.	13	8 Hawryla Archiep.
26 C. Anny M. P. M.	7 Septidi.	Anna Mutter Ma.	26	8 D 8	14	2 Akyly Apoftoła
27 P. Kunegundy.	8 Octidi.	Pantaleon Martyr	10	8ocz. ○ 19 S.	15	8 Kyryka Muczen.
28 S. Pantaleona Męcz.	9 Nonedi.	Innocentius Mar.	24	8 w Ω 3. s.	16	8 Afyrohena Jepy.

Ewan. u Łuka S. w. 18. O Faryzejszn oraz i Celniku. Trwa. zorzy g. 3. m. 24.

29 10. po SWIATK.	10 DECADI.	10. nach PŃngŃŃen.	7	g. 9. m. 47 w	17	5. po SOSZEST.
30 P. Abdona Męczen.	11 Primidi.	Ludowifus König.	22	○ w blisk. sie.	18	D Jemylyana Muczen.
31 W. Ignacego.	12 Duodi.	Ignazius.	7	6 ○ 8 wyzŃŃe	19	8 MAKRYNY PR.

UNACIE KIEZYCA W MIESIACU LLIPCU

Nów Kiezyca.
dnia 7. godz. 8. mi.
4. rano. Parno.

Pierwsza Kwadra
dnia 14. godz. 5. mi.
46. z rana. Pogoda.

Pełnia
dnia 22. godz. 6. mi.
46. wieczor. Deszcz.

Ostatnia Kwadra
dnia 29. godz. 6. minu.
47. wieczor. Upały.

D. T. | Swię. Rzym. Obr. | Kalendar. Fran. | Kalendar. Kathol. | (Dzień) | Aspekty. | D. T. | Swię. Rusk. Obr.

1	S. Piotra w Okowach	13 Tridi.	Petri Kettenfeyer.	KK 21	♂ ♂ Jota	20	♀	YLYI PRORO.
2	C. P. M. Antiojskiy.	14 Quareidi	Portianus Fest.	KK 5	♀ wodl. od ☉	21	♀	Symeona Prepo.
3	P. Augusta.	15 Quintidi.	Stephani Erfindu	KK 19	♂ ♀ ♀	22	♀	Marys Magdaleny.
4	S. Dominika Wyzn a.	16 Sextidi.	Dominicus Con.	KK 3	♂ ♀ ☉ niższe.	23	♂	Prof. ma Muczen.

Ewan. u Marka S. w Roz. 7. **O uzdrowienia głucho - niemego.** Trwa. zorzy g. 3. m. 1.

5	N. 11. po SWIATK.	17 Septidi.	11. nach PŃsingfen.	KK 17	♂ g. 5. m. 15. w.	24	☉	6. po SOSZES.
6	P. Pezemien. Pańsk.	18 Octidi.	Berkl. Christt	KK 0	Zacm. ☉ niewi.	25	☽	USPEN. S. ANNY
7	W. Kacjana.	19 Nonedi	Kacjanus	KK 14	♂ ♀ ☽ Pi Δ	26	♂	Jermolaja Mucz.
8	S. Cyrjaka i Towa.	20 DECADI	Cyrvalus Martyr	KK 26	☐ D ♂	27	♀	Pantafeimona M
9	C. Romana Męczen.	21 Primidi.	Romanus Martyr	KK 9	♂ D ♀	28	♀	Prochora Apollola
10	P. Wawrzyńca Męcz.	22 Duodi.	Laurentius Martyr	KK 21	♀ w ♀ 28 s.	29	♀	Kailynka Mucz.
11	S. Zuzanny Panny.	23 Tridi.	Susanna Jungfrau	KK 3	☐ D ♀	30	♂	Syly Apollola.

Ewan. u Łu a. S. w Roz. 10. **O zranionym Samarytanie.** Trwa. zorzy g. 2. m. 41.

12	N. 12. po SWIATK.	24 Quareidi	12. nach PŃsingfen.	KK 5	♂ ♀	31	☉	7. po SOSZETA.
13	P. Hypolita.	25 Quintidi.	Hypollitus	KK 7	D g. 10. m. 55. r.	1	☽	AUGUST.
14	W. Euzebusza. *	26 Sextidi	Eusebius. Fasttag.	KK 9	D wodle ziem	2	♂	Stefana Mucz.
15	S. WNIEBOWZ. M.P.	27 Septidi.	Maria Himmelfar.	KK 21	♂ w ♀	3	♀	Isaakya Prepodo.
16	C. Rocha Wyznaw.	28 Octidi.	Rockus Percepinus	KK 3	♀ w ♀ 9. s.	4	♀	Sedmy Orokow.
17	P. Jacka Wyznaw.	29 Nonedi.	Thasiasus Wild of	KK 15	Zbacz. ☉ 13 s.	5	♀	Jewsychnya Mucz.
18	S. Agapita Biskupa	30 DECADI	Agapeta Kayserin	KK 28	D 3. Chi	6	♂	FREOBR. HOSP.

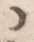

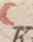
Ewan. u Łuka. S. w Roz. 17. **O uzdrowieniu 10 trądowatych.** Trwa. zorzy g. 2. m. 29.

19	N. 13. po SWIATK.	1 FRUCT.	13. nach PŃsingfen.	KK 11	♂ w ♀ 26 s.	7	☉	8. po SOSZEST.
20	P. Bernarda Opata	2 Duodi.	Bernardus Abt	KK 24	D Lamda	8	☽	Jemetyana Jypysk.
21	W. Premioy.	3 Tridi.	Hyazinthus.	KK 8	♂ g. 6. m. 23. r.	9	♂	Maflya Apost.
22	S. Tymoteusza.	4 Quareidi	Tymotheus Mart.	KK 22	♀ w ♀ 19. s.	10	♀	Laurentya Mucz.
23	C. Filipa Beni.	5 Quintidi.	Zachus Bischof	KK 6	☉ w ♀ 11 r.	11	♀	Jewpła Mucz.
24	P. Biełłomieja. Apost.	6 Sextidi.	Bartholomeus Apo.	KK 20	♀ w ♀	12	♀	Forya Mucz.
25	S. Lidwika Krola.	7 Septidi.	Ludowik König.	KK 5	♂ w ♀ 2. s.	13	♂	Maxyma Prepodo.

Ewan. u Mate. S. w Roz. 6. **O słuzeniu Bogu i mamonie.** Trwa. zorzy g. 2. m. 20.

26	N. 14. po SWIATK.	8 Octidi.	14. nach PŃsingfen.	KK 19	Δ ☽ ♀	14	☉	9. po SOSZEST.
27	P. Rufina Biskupa	9 Nonedi.	Rufinus Bischof.	KK 3	D u blisk. zie.	15	☽	USPEN. BOHOR
28	W. Augustyna.	10 DE CAD	Augustinus.	KK 17	♂ g. 2. m. 22. r.	16	♂	N. rnkot. Obr.
29	S. Scjescie S. Jana.	11 Primidi.	Johann Enthaupt.	KK 1	Δ ☽ ♀	17	♀	Mvrona Mucz.
30	C. Felixa Męcz.	12 Duodi.	Felix Martyr.	KK 15	♂ ☽ ♂	18	♀	Flora i Ławra M.
31	P. Raymunda Non.	13 Tridi.	Raymundus Non.	KK 29	D w Lamda	19	♀	Andrea Mucz.

LUNACYE KIEZYCA W MIESIACU SIERPNIU.

Nów Kiezyca dn. 5. g. 5. min. 15. wieczor. Małe deszcze stronami przechodzą.	 Fierwsza Kwadra dn. 13. go. 10. min. 56. rano. Zachmurza się na deszcz.	 Pełnia dn. 21. go. 6. m. 23. z rana. Deszcze i na wałnice.	 Ostatnia Kwadra dn. 28. g. 2. m. 32. ra- no. Niestała pogoda znaczy się.
--	--	---	---

D. T. | Święta Rzym. Obr. | Kalen. Fran. | Kathol. Kalender. | Bieg D | Aspekty. | D. T. | Święta Rusk. Obr.

1 S. | Dziego Opata. | 14. Quartidi | Egidius Abt. | 12 | ♀ ☽ ♀ | 20 b | Samuila Proro.

Ewan. u Łuka. S. w Rozd. 7. ☉ wskrzeszeniu syna wdowy w Naim. | Tru. zorzzy g. 2. m. 14.

2 N. 15. po SWIĄTK.	15 Quintidi	15. nach PŃngsten	☾ 20	☽ Δ ☾	21 ☉ 10. po SOSZEST.
3 P. Eufemii Męcz.	16 Sextidi	Eufemia Marty.	☾ 9	* ☽ 2	22 ☽ Ahaftonyka Mucz.
4 W. Rosalii Panny.	17 Sep idi.	Rosalia Jungfrau	☾ 22	☉ g. 4. m. 55 r.	23 ♂ Łuppa Muczen.
5 S. Wiktoryna Męcz.	18 Octidi.	Victorius Marty.	☾ 4	♂ ☽ b	24 ♀ Jewtychia Mucze.
6 C. Zacharyasta Pror.	19 Nonedi.	Zacharias Proph.	☾ 17	♂ ☽ Uran. ☽ ♀	25 2 Warwotomea A.
7 P. Reginy Panny.	20 DECADI	Regina Jungfrau	☾ 29	2 w ☾ 3. s.	26 ♀ Adryana Mucz.
8 S. NARODZ. M. P.	21 Primidi	Marla Geburt.	☾ 11	* ☽ ♂	27 b Pymona Prapodo.

Ewan. u Łuka. S. w Rozd. 17. ☉ uzdrowieniu opuchłego. | Tru. zorzzy g. 2. m. 9.

9 N. 16. IMIEN. M. P.	22 Duodi.	16. nach PŃngsten.	☾ 23	♀ w ☽ 14. S.	28 ☉ 11. po SOSZEST.
10 P. Mikolaja z Tol.	23 Tridi.	Nikolaus Solent.	☾ 5	☽ w odlegl. Z.	29 ☽ USIKN. JOAN.
11 W. Łucka Męczen.	24 Quartidi	Theodorus.	☾ 17	* ☽ ♀	30 ♂ Alexandra Pat.
12 S. Gwidona Wyan.	25 Quintidi	Leontius Martyr.	☾ 29	☽ g. 5. m. 14. r.	31 ♀ Położ. Poias P.B.
13 C. Mikrobiasa Mę.	26 Sextidi.	Mauritius Marty.	☾ 11	* ☽ 2	1 2 SEPTEMWRY.
14 P. Podwyż. S. fia.	27 Sepidi.	Strengehebung.	☾ 23	☽ 3 Chi ☾	2 ♀ Mamanta Mucz.
15 S. Nikodema Męcz.	28 Octidi.	Nikodemus Marty.	☾ 6	Δ ☽ b	3 b Antyara Muczen.

Ewan. u Mat. S. w Rozd. 22. ☉ miłości Boga i bliźniego. | Tru. zorzzy g. 2. m. 5.

16 N. 17 po SWIĄTK.	29 Nonedi.	17. nach PŃngsten	☾ 19	♀ w ☽ 19 S.	4 ☉ 12. po SOSZEST.
17 P. Piętn. S. Francisz.	30 DECADI	Francisci Wund.	☾ 3	Δ ☽ 2	5 ☽ Zacharyi ProroKa
18 W. Jozefa z Kopercy.	1 intercalaries	Joseph v. Koperf.	☾ 17	2 w ☾ 6. S.	6 ♂ CZUD. S. M.
19 S. Suchedni. *	2	Quatember +	☾ 1	☉ g. 4. m. 50. w	7 ♀ Sorokta Muczen.
20 C. Eustachiusza Mę.	3	Eustachius Marty.	☾ 15	♂ ☽ b	8 2 ROZDEST BOH
21 P. Matreusa *	4	Mathews +	☾ c	♂ w ☾ 15. S.	9 ♀ Ioakima i Anny.
22 S. Maurycego *	5	Mauritius. Si. +	☾ 15	☐ ☽ ♀	10 b Mynodory Mucze.

Ewan. u Mate. S. w Roz. 9. ☉ uzdrowieniu paralityka. | Tru. zorzzy g. 2. m. 2.

23 N. 18 po SWIĄTK.	1 VENDE	18 nach PŃngsten	☾ 0	☉ w ☽ g. 8. r.	11 ☉ 13. po SOSZEST.
24 P. Gerarda Biskupa	2 MIARE	Gerardus Bisch.	☾ 14	Porowna, dnia	12 ☽ Awtonoma Mucz.
25 W. Kleofasza.	3 a. XII.	Kleofas.	☾ 28	2 uocę Jesi. n.	13 ♂ Korneha Cor.
26 S. Jozefat. Biskupa	4 Quartidi	Josephatus Bisch.	☾ 12	☽ g. 8. m. 39. r.	14 ♀ WOZDWYZEN.
27 C. Przen. S. Stanisła.	5 Quintidi.	Sinf Stanislaus	☾ 26	♂ ☽ ♂	15 2 Nkytyz Muczen.
28 P. Ładysława z Giel.	6 Sextidi.	Wenzelans Konig.	☾ 9	☽ Delta ☾	16 ♀ Jozafata Archye
29 S. Michała Archan.	7 Sepidi.	Michael Coz. En e.	☾ 22	♀ w ☽ 22 S.	17 b Sofya Muczen.

Ewan. u Mate. S. w Roz. 22. ☉ wezwanych na gody weselne. | Tru. zorzzy g. 2. m. 0.

30 N. 19. po SWIĄTK. | 8 Octidi. | 19 nach PŃngsten | ☾ 5 | ♂ b ☉ g. 7. | 18 ☉ 14. po SOSZEST.

LUNACYE KSJEZYCA W MIESIĄCU WRZESNIU.

Now Księżyca
dnia 4. go. 4. m. 35.
z ran. Wyjaśnia się
na pogodę.

Pierwsza Kwadra
dnia 12. god. 5. mi.
14. rano. Stronami
wyjaśnia się.

Pełnia
dnia 19. god. 4. min.
54. wieczor. Nocy
zimne.

Ostatnia Kwadra
dnia 26. god. 8. mi.
39. rano. Obawiac
się trz. ba gradów.

D. T.	Święta Rzym. Obr.	Kalen. Fran.	Kathol. Kalender.	Bieg D	Aspekty.	D. T.	Święta Rusk. Obr.
1	Remigiusza Bisk.	9 Nonedi.	Remigius Bischof	☾ 18	☾ Delta ☾	19	☽ Trofyma Muczen.
2	W. Aniołow Strożow.	10 DECADI	Schuhengelfest.	☽ 0	☉ wśr. o.jl. Z	20	☽ Jewstafia Muczen.
3	S. Kandyda Męczen.	11 Primidi.	Candidus Martyr.	☽ 13	☽ g 7. m. 16 w	21	☽ Kodrata Aposto. *
4	C. Franciszka Serafi.	12 Duodi.	Franz Seraph.	☽ 25	☽ Uran i ☽	22	☽ Foky Muczen.
5	P. Placyda Męczen.	13 Tridi.	Placidus Martyr.	☾ 7	☽ ☽ Uran.	23	☽ Zaccharye Joau. *
6	S. Brunona Biskupa	14 Quarceidi.	Bruno Bischof	☾ 19	☽ ☽ Z	24	☽ Feekly Muczen. *

Ewan. u Iana S. w Rozdz. 4. **O chorym Synie Krolewskim.** Trwa. zorzy g. 1. m. 59.

7	N. 29. po SWIATK.	15 Quintidi.	29 Rosenfest.	☾ 1	ROZANCO.	25	☉ 15. po SOSZEST.
8	P. Brygitty Wdowy	16 Sextidi.	Brightta Wit.	☾ 13	☽ ☽ ☉ nizsze	26	☽ JOANNA BOHO.
9	W. Dyonisego,	17 Septidi.	Dionysius	☾ 28	☽ ☽ ☽	27	☽ Kallystra Mucze.
10	S. Franciszka Borgia.	18 Octidi.	Franz. Borgias	☾ 7	☽ Uran. ☽ g. 4	28	☽ Karytona Prep.
11	C. Placydy Panny.	19 Nonedi.	Germannus Bischof	☾ 19	☽ g 11 m. 27 w	29	☽ Kyrjaka Prepod.
12	P. M. xymiliana B.	20 DECADI	Maximilianus Bis.	☾ 1	☽ ☽ ☽	30	☽ Maryhorya Jepy.
13	S. Edwarda Krola.	21 Primidi.	Edwardus Konig.	☾ 14	☽ w ☽	1	☽ OKTOWRY.

Ewan. u Mat. S. w Rozdz. 18. **O skuznym i zlosliwym studente.** Trwa. zorzy g. 1. m. 59.

14	N. 21. po SWIATK.	22 Duodi.	21 nach Pfingsten.	☽ 27	☽ w ☽ 17 S.	2	☉ 16. po SOSZEST.
15	P. Jadwigi i Teressy	23 Tridi.	Hedy. u. Theresia	☽ 10	☽ ☽ ☽	3	☽ Dyonizya Mucz.
16	W. Gawla Opata.	24 Quartidi.	Gallus Abt.	☽ 25	☽ ☽ ☽	4	☽ Jerofeia Jepysk.
17	S. jedra i Florrente.	25 Quintidi.	Florentinus Bischof	☽ 9	☽ w blisk. ☉	5	☽ Charycyny Mucz.
18	C. Lukaszka Ewange.	26 Sextidi.	Lukas Evangelista	☽ 24	☽ w ☽ 1. S.	6	☽ Flomy Apostola
19	P. Piotra z Alkanra:	27 Septidi.	Petrus v. Alcanra:	☽ 9	☽ g 2. m. 37. r.	7	☽ Serhyia i Wascha.
20	S. Przen. S. Woycie.	28 Octidi.	Einfr. H. Adalber.	☽ 24	☽ w ☽	8	☽ Pelahyi Prepedob.


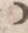
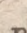

Ewan. u Mate. S. w Rozdz. 22. **O oddawaniu czynszowey monety.** Trwa. zorzy g. 2. m. 0.

21	N. 22 po SWIATK.	29 Nonedi.	22 nach Pfingsten	☽ 9	☽ w blisko. Z.	9	☉ 17 po SOSZEST.
22	P. Korduli Panny.	30 DECADI	Cordula Jungfr.	☽ 24	☽ w ☽ 11. s.	10	☽ Jewlampya Mucz.
23	W. Jana Kapistrana	1 BRUMA.	Johann Kapistr.	☽ 8	☉ w ☽ g. 4 w.	11	☽ Fylypa Apoit.
24	S. Refala Archan.	2 Duodi.	Raphael Erz.	☽ 22	☽ ☽ ☽	12	☽ Prowa Muczen.
25	C. Kryspina i Kryspi.	3 Tridi.	Crispinus u. Crisp.	☽ 5	☽ g. 5. m. 29 w	13	☽ Karpa i Papyly.
26	P. Ewarysta Papieza.	4 Quartidi.	Evaristus Pabst.	☽ 10	☽ ☽ ☽	14	☽ Nazarya Muczen.
27	S. Iwona Wyznaw.	5 Quintidi.	Sabina Jungfrau	☽ 2	☽ w ☽ 4. s.	15	☽ Jehewyna Prepod.

Ewan. u Mate. S. w Rozdz. 9. **O wsrzeszeniu córki Xiazgca.** Trwa. zorzy g. 2. m. 1

28	N. 23. po SWIATK.	6 Sextidi.	23 nach Pfingsten.	☽ 15	☽ w ☽ 18 S.	16	☉ 18 po SOSZEST.
29	P. Narcyfsa	7 Septidi.	Marcissus Bischof	☽ 27	☽ ☽ ☽	17	☽ Osi Proroka.
30	W. Wolfganga.	8 Octidi.	Wolfgang	☽ 10	Zboza ☉ poiu.	18	☽ LUKY JEW.
31	S. Marcella. *	9 Nonedi.	Marcellus †	☽ 22	☽ Uran ☽ 13 s.	19	☽ Joila Proroka.

LUNACYE XIAZYCA W MIESIACU PAZDIERNIKU.

 Nów Kieżyca dn. 3. go. 6. m. 16. wieczorem. Chłodno z wiatrem.	 Pierwsza Kwadra dn. 11. go. 11. min. 37. wieczor. Pogoda fiateczna.	 Pełnia dn. 19. go. 2. minu. 37. z rana. Wiatry dźdzyke.	 Ostatnia Kwadra. dnia 25. god. 5. min. 29. wieczor. Pogoda niestateczna.
---	--	--	---

D. T. | Święta Rzym. Obr. | Kalendar. Fran. | Katoł. Kalendar. | Bieg D | Aspekty. | D. T. | Świę. Rusk. Obr.

1 G. WSZYST. SWIĘ.	10 DECADI Aller Heiligen.	☾ 21	♄ w sżr. od ☉	20	2	Arremya Muczen.
2 P. Dzień zaduszny.	11 Primidi. Aller Seelen.	☾ 16	♁ g. o. m. 10. W	21	♀	Ilaryona Przep.
3 S. Matachiasa Pror.	12 Duodi. Matachias Propb.	☾ 28	* ♃ ♀	22	♄	Awerkya Jepyško.

Ewan. u Mateu. S. w R. 8. **O wzruszeniu na mogił.** Trw. zorzy g. 2. m. 2.

4 N. 24. po SWIATK.	13 Tridi.	24. nach Pfingsten	☾ 10	☉ w par. Bera	23	☉	19. po SOSZES.
5 P. Bertylidy.	14 Quarai.	Emorikus König.	☾ 21	* ♃ Urani	24	♄	Aretey Muczen.
6 S. Leonarda.	15 Quintidi.	Leonardus.	☾ 3	☉ ♃ ♄	25	♁	Mackiana.
7 C. Engelberca Wyz.	16 Sextidi.	Gerulanus Mart.	☾ 15	♁ ♃ Ni 2 ^{da}	26	♁	Dymytryz Mucz.
8 P. 4. Koronator Mg.	17 Septidi.	Geiront Moets	☾ 27	☉ w ♃ ♄	27	♄	Nestora Muczen.
9 W. Teodora Męczen.	18 Oetidi.	Theoborus Mart.	☾ 9	☉ w ♃ ♄	28	♀	Terencya Muczen.
10 S. Andrzeia Awcl.	19 Nonedi.	Andreas v. Awcl.	☾ 22	♄ g. 4. m. 38. w	29	♄	Anastazy Muczen.

Ewan. u Mat. S. w R. 13. **O nasieniu dobrym.** Trw. zorzy g. 2. m. 4.

11 N. 25 po SWIATK.	20 DECADI.	25. nach Pfingst.	☾ 5	Martin Bischof	30	☉	22. po SOSZES
12 P. Marcina Papie.	21 Primidi.	Martinus Vabst.	☾ 19	△ ♃ ♄	31	♄	Seachya Apost.
13 W. Dydaka Wyzn.	22 Duodi.	Didakus.	☾ 2	♁ w ♁ 12 s.	1	♁	NOVEMWRY.
14 S. Serapiona Męcze.	23 Tridi.	Laurentius Bischof	☾ 17	♁ ♃ ♄	2	♀	Akindyna Mucz
15 C. Leopolda Cesarza.	24 Quartidi.	Leopoldus Kaiser.	☾ 2	☐ ♃ ♄	3	♄	Akepsymy Mucz.
16 P. Edmunda Biskupa.	25 Quintidi.	Edmundus Bischof	☾ 17	♄ B. 12. ♁	4	♀	Joannykya Prapo.
17 S. Salomei Panny.	26 Sextidi.	Salomea Jungfrau	☾ 3	♁ g. o. m. 22. w	5	♄	Halakryona Prap.

Ewan. u Mate. S. w R. 13. **O nasieniu gorczycy.** Trw. zorzy go. 2. m. 7.

18 N. 26. STANIS. K9.	27 Septidi.	26. Stanisl. Kofst.	☾ 18	♄ w blisk. zie.	6	☉	27. po SOSZES.
19 P. Elżbiety Krolowy.	28 Oetidi.	Elisabetha König.	☾ 2	♁ ♃ ♄	7	♄	23. Mucz. w Mely.
20 W. Felixa Walez.	29 Nonedi.	Felix Wal	☾ 17	♀ w ♃	8	♁	SOBOR MYCHAI
21 S. Ohiarowa. P. M.	30 DECADI	Maria Opferung.	☾ 2	* ♃ ♀	9	♀	Onysyfora Mucz.
22 C. Cecylii Panny.	1 PRIMIDI.	Cacilia Jungfrau.	☾ 15	☉ w ♃ o. 20.	10	♄	Szefty Apostolow.
23 P. Klemensa Pap.	2 Duodi.	Clemens Vabst.	☾ 28	☐ ♃ ♄	11	♀	Myny Muczen.
24 S. Jana od 72a	3 Tridi.	Johann v. Kreutz.	☾ 12	♁ g. 5. m. 40. r.	12	♄	Joanna Mylofty.

Ewan. u Mate. S. w R. 24. **O brzydkości spuszczenia.** Trw. zorzy go. 2. m. 9.

25 N. 27. po SWIATK.	4 Quartidi.	27. nach Pfingsten	☾ 24	♀ w ♃ 2. s.	13	☉	22. po SOSZEST.
26 P. Piotra Alex. Bisk	5 Quintidi.	Petrus Alexander.	☾ 7	* ♃ ♄	14	♄	Fylsypa. Zapust.
27 W. Jaroslawa.	6 Sextidi.	Kacubus.	☾ 19	♁ ♃ ☉ wyższe.	15	♁	S. Hurys.
28 S. Rufina Męczen.	7 Septidi.	Rufinus Mart.	☾ 1	♁ ♃ Urani ♄	16	♀	Mastea Jepyšk.
29 C. Saturnina Męczen.	8 Oetidi.	Saturninus Mart.	☾ 13	☐ ♃ ♄	17	♄	Heyhorya Jepyšk.
30 P. Andrzeia Aposto.	9 Nonedi.	Andreas Apost.	☾ 25	♀ w odlegl. ☉	18	♀	Platona Muczen.

LUNACYE KIEZYCA W MIESIACU LISTOPADZIE.

Now Kiezyca.
dn. 2. go. O. m. 10.
wieczorem. Odmiana
powietrza na słotę.

Pierwsza Kwadra.
dn. 10. g. 4. m. 38.
wieczor. Wyjaśnia się
na mroz.

Pełnia.
dn. 17. g. o. mi. 22.
wieczor. Odmienia się
na odwilż.

Ostatnia Kwadra.
dn. 24. go. 5. mi. 40.
rano. Zimno i na sło-
tę zanosi się.

D

GRU.

D. T. Święta Rzym. Obr. | Kalen. Fran. | Katbol. Kalender. | Bi 2 D | Aspekty. | D. T. Święta Rusk. Obr.

1 S. Eligiusza Biskupa. | 10 **DECADI** | Eligius Biskop. | 27 D Doce. odziem | 15 b Awdya Proroka

Ewan. u Łuka. S. w R. 21. O znakach na niebie i ziemi Trw. zorzy g. 2. m. 11.

2 N. 1. ADWENTU.	11 Primiidi.	1. Adventus.	27 18 0 g. 6. m 58. r	20 0 23. po SOSZES.
3 P. Franciszka Xawe.	12 Duodi.	Franz Kaver.	27 0 0 2 Zeta 26	21 D WCHOD. BOHO.
4 W. Barbary Panny.	13 Tridi.	Barbara Jungfr.	27 12 0 w 16 a.	22 8 7. Otok. w Jes.
5 S. Sabby Opaia. *	14 Quarti.	Abbas Abc. †	27 24 0 w U Uran.	23 8 Anfylochya Jap.
6 C. Mikołaja Biskupa	5 Quintidi.	Nikolaus Biskop.	27 6 0 Δ D 5	24 2 Jekateryny Mucz.
7 P. Ambrośego *	16 Sextidi.	Ambrosius †	27 19 0 w U ♀	25 8 Klymenta P. p.
8 S. NIEPOKAL. M. P.	17 Septidi.	Dr. Gmpfanguſſe	27 1 1 z bocz 0 pol. 22	26 8 Atypa Stołpnyka.

Ewan. u Mate. S. w R. 11. O poselstwie Jana do Chryśtusa Trw. zorzy g. 2. m. 14.

9 N. 2. ADWENTU.	18 Oſtidi.	2. Adventus.	27 14 0 D Lambda 27	27 0 N. 1. ADWENT.
10 P. M. Panny Lorec.	19 Nonodi.	Maria Lorec.	27 23 0 D g. 7. m 6. r.	28 D Stefana Mucz.
11 W. Damazgo.	20 DECADI	Damaſus.	27 11 0 Uran. w 20.	29 8 Anſtazyi Rom.
12 S. Spyrydiona. *	21 Primiidi.	Circeus M. †	27 26 0 8 ♀ M. 20	30 8 Andrea Apoftola.
13 C. Łucyi Panny.	22 Duodi.	Luzia Jungfrau.	27 10 0 ♀ w 12. s.	1 2 DEKEMWRY.
14 P. Nikazego *	23 Tridi.	Nikolaus †	27 25 0 w blisk. ziem	2 8 Awakuma Pror.
15 S. Kolumby P. *	24 Quartiidi.	Severus Mart †	27 11 0 D Eta 27 g. 2.	3 8 Sofony Proroka

Ewan. u Jana S. w R. 1. O poselstwie żydów do Jana. Trw. zorzy g. 2. m. 14.

26 N. 3. ADWENTU.	25 Quintidi.	3. Adventus.	27 26 0 g. 10. m. 29	4 0 N. 2. ADWENT.
17 P. Łazarza Biskupa.	6 Sextidi.	Lazarus Biskop.	27 11 0 Δ D 2	5 D Sawy Oświacz.
18 W. Gracyana Biskupa	27 Septidi.	Craſianus.	27 26 0 Δ D ♀	6 8 NYKOŁA.
19 S. Suchedni. *	28 Oſtidi.	Quatember. †	27 0 0 8 w 19. S.	7 8 Emwrosya Jepy.
20 C. Juliusza.	29 Nonodi.	Julius.	27 24 0 3 D 8	8 2 Palapya Prepo.
21 P. Tomazsa Apo: *	30 DECADI	Thomas Apo. †	27 8 0 Przesi. nocy.	9 8 ZACZAT S. AN.
22 S. Zenona *	1 NIVOSE	Seno †	27 21 0 w 40 g. 40	10 8 Myny J rmoch. M.

Ewan. u Łuka. S. w R. 3. O Janie opowiadającym Chrześ. Trw. zorzy g. 2. m. 15.

23 N. 4. ADWENTU.	2 Duodi.	4. Adventus.	27 3 0 g. 9. m. 20 r.	11 0 N. 3. ADWENT.
24 P. Adama i Ewy †	3 Tridi.	Adam u. Ewa. Jaffe.	27 16 0 ♀ w 26 S.	12 D Spirydona Jepy.
25 W. BOZEGO NAR.	4 Quarti.	Heil Christag.	27 28 0 8 ♀ 2 g. 11.	13 8 Joanna Zlatou.
26 S. SZCZĘPA. MŁC.	5 Quintidi.	Stephan. Martir.	27 10 0 Wich. 25 g. r.	14 8 Foyra Mucz. *
27 C. Jana Ewangel.	6 Sextidi.	Johannes Ewangel.	27 22 0 Zbocz. D 4. 43	15 2 Jelenſtrefya J. py.
28 P. Młodziankow.	7 Septidi.	Unſchuldig Kind.	27 4 0 8 2 D 1 ♀	17 8 Ahhez Proro. *
29 S. Tomazsa Kentu.	8 Oſtidi.	Thomas Biskop.	27 15 0 ♀ w 9 S.	18 8 Danyla Proro. *

Ewang. u Łuka. S. w Roz. 2. O zadziwieniu rodziców Jezusa. Trw. zorzy go. 2. m. 14.

30 N. 1. POBOZ. NAR.	9 Nonodi.	1. uach Chriſtag.	27 27 0 w U 2	18 0 N. 4. ADWENT.
31 P. Sylweſtra Pp.	10 DECADI	Silvester Papp.	27 9 0 w blisk. zie.	19 D Wonyfetya Mucz.

LUNACIE KIEŻYCA W MIESIĄCU GRUDNIU.

Nów Kieżyca.	Pierwsza Kwadra	Pełnia	Ostatnia Kwadra
dn. 2. go. 6. min. 58.	dnia 10. go. 7. m. 6.	d. 16. g. 10. m. 38.	dnia 23. g. 9. m. 20.
rano. Wyiaśnia się.	z rana. Przesi. Słońca.	wieczor. Mróz i śnieg.	z rana. Słonecz. prom.

UW I A D O M I E N I E

WZGLĘDEM FIGURY ASTROLOGICZNEY.

Prorođwa z połozenia ciał niebieskich w wielkim u naszych Pradziadów były szacunku; lecz skoro światło czystszej Filozofii i prawdziwey Astronomii iaśnieć zaczęło, owe nahańbę nauk i zdrowego rozumu wymyślone sposoby przepowiadania przyszłych zdarzeń na żadną iuż nie zasłużyły wiarę. Aby zaś każdy od przesądów wolny człowiek pojął, co o nich trzymać należy, krótko ninieyszą wyłożę Figurę, a potem pokażę, iż wszystkie gwiazdom przypisane skutki czyli wpływy na żadnym się nie wspierają fundamencie. Figura sama wystawiaie cały okrąg Nieba, według ciągu Eklyptyki, tudzież połozenie wszystkich planet i znaków niebieskich względem poziomu i południka. Linia A. B. znaczy Południk czyli Meridian w którym o godzinie 8. min. 21 dnis 20 Marca, podczas wstępu ☉ w znak ♈ to jest początku roku Astronomicznego znak ♈ ze stopniem 5. się znajduje. Linia C. D. jest Horizont, i 27. Stopień



ułozenie niebieskiego Zwierzyńca iako i planet wyrachować można, o tém nikt cokolwiek biegły w Astronomicznych rachunkach powątpiewać nie może: Ale nie dość na tém, Astrologowie nie tylko gwiazdom i planetom, ale nawet i samym podziałom niebieskiej figury, żadnego, chyba

znaku ♄ właśnie w ten czas weydzie E. F. w uroieniu tychże Jchmościów nie ma-
znaczy Połnoc, a na ostatek G. H. Zachód: iącym znaczenia, pewne, nieomyłne przy-
27 Stop. ♄ więc w ów czas zachodzi. Po-
zostałe linie są miejsca podzielone przez Cyr-
kuly połozenia (Circulos positionis) odległe w onychże znajdujące się różne według do-
od pierwszych o 30 lub 60 Stopni. Ze to mów natury miały sprawować odmiany w
naszych

naszych podmiesięcznych ciałach. Pierwszy dom zaczynając się od poziomu wschodniego nazwanego *Horoskopem* największą miał moc, po nim Południowy i t. d. Te cztery domy wzwyż wzmiankowane nazywały się *Domami kardynalnemi*. Znaczenie zaś wszystkich domów było następujące.

- 1 *Dom* ma władzę nad życiem, i ciałem.
- 2 *Dom* nad bogactwem, nad bracią i naukami.
- 4 *Dom* nad dobrami nieruchomemi.
- 5 *Dom*: nad synami, i uciechami.
- 6 *Dom*: nad chorobami, służącemi i małemi zwierzęty.
- 7 *Dom*: władza małżeństwem, i tajemnemi nieprzyjaciółmi.
- 8 *Dom*: śmiercią i dziedzictwem.
- 9 *Dom*: Prawami, naukami.
- 10 *Dom*: Państwami, więzieniami, i dużemi zwierzęty &c.

Natura planet miała być albo dobra, albo zła. Dobrey natury były ☉, ☽ i ♀ w wątpliwey. ☿ i ♁ zaś złey. Procz tego z aspektów Δ za najdoskonalszym, i najszczęśliwszym. □ za najgorszym miane były. Każdy planeta miał sobie w zwierzyńcu niebieskim pewne miejsce naznaczone, które iego *domem* nazywano, gdzie najwięcey swą pokazywał władzę, iako: ☉ w ♏. ☽ w ♌. ♁ w ♋ i ♎. ♀ w ♉ i ♊. ☿ w ♈ i ♇. tym przeciwnie znaki nazwa-

ne były *wygnaniem* (Exilium) ponieważ z nich prawie z całego wpływu wyzntemi zostały. Położyliśmy tu figurę na początek niniejszego roku, aby każdy łatwo w stanie był, za pomocą jakiey astrologiczney książki, których mnożstwo niezliczone w starych Księgarniach kurzawą okryte znajdują się, sobie samemu jakie proroctwo ułożyć, z kąd potrzeźe iak ściśle skutek z prawidłami astrologii zgadzać się będzie. Nie ma żadzey wewnętrzney przyczyny, żebyśmy *Marsa* za planetę złey, *Wenerę* za planetę dobroczynney natury mieli, tych nadprzyrodzonych przymiotów same tylko doświadczenie nas uczyć mogło. Ale co za doświadczenie? często powtarzane zgadzanie się skutku z przepowiadaniem: lecz niedoskonałość Instrumentów i Tablic pradziadom naszym aż do przeszłego wieku przeszkadzała nawet dostrzegać i wyrachować akuratnie owe położenie, z którego prorokować mieli. Sam moment wstępu n. p. ☉ w iaki punkt kardynalny zwierzyńca niebieskiego według naszych nowych wyrachowań z najlepszych tablic podlega omyłce przynajmniej kilku minut, w przeciągu zaś kilku minut nożenie niebieskiej figury przez obrot 24 godzinny czasem dość znacznie odmierza się, wieszczba więc z niego pochodząca na wątpliwym już zasadzona gruncie, większey zapewne nabydź pewności nie zdoła.

O ZACMIENIACH ROKU 1804.



W tym roku cztery będziemy mieli Zaćmienia, dwa na Słońcu, i dwa na Księżycu, z których jedno Słoneczne, i jedno Księżycowe w naszych okolicach widzialne będą.

Pierwsze jest parcyałne zaćmienie Księżycy, dnia 26 Stycznia, w nocy, widziane będzie w całej Europie, prawie w całej Azji i Afryce, tudzież w części wschodniej Ameryki południowej i północnej.

Początek tego zaćmienia będzie o godzinie 9. minucie 16. wieczor: szrodek o godzinie 10. minucie 26. zaćmi się Księżyc na części południowej 4 cali 51 minut. Koniec zaćmienia jest o godzinie 11. minucie 37. wieczorem, będzie zatem trwało godzin 2. minut 21.

Drugie jest znaczne Słońca zaćmienie, dnia 11. Lutego w samym Południu. Widzialne będzie w całej Europie, północnej połowie Afryki, zachodniej części Azji, północno-wschodniej części Ameryki południowej, i najwschodniejszych okolicach Ameryki północnej. Będzie to zaćmienie pierścinkowate na Oceanie Atlantyckim, na brzegach zachodnich Afryki, na morzu śródziemnym, na Wyspach Korsyce, i Sardynii, w Włoszech wyższych, w Austrii, Polsce i Moskwie.

Zaćmienie to zacznie się według Południka Krakowskiego o godzinie 9. minucie 51 rannej, kiedy \odot pod 34° S. 32 m. długości, i 2° S. 24 m. szerokości północnej wejdzie. Początek zaćmienia pierścinkowatego pokazuje się przy wschodzie \odot pod 327° S. 2 m. długości i 19° S. 27 m. północnej szerokości, kiedy w Krakowie godzina 11. minu. 3. przed południem. \odot w samym południu pierścinkowate cierpi zaćmienie pod 23° S. 57 m. długości i 36° S. 15 m. półn. szerokości. Kiedy w Krakowie mamy godzinę 0. minu. 54. po południu, koniec pierścinkowatego zaćmienia będzie przy zachodzie Słońca, pod 70° S. 32 m. dł. i 64° S. 46 m. półn. szerok. Kiedy Krakowskie Zegary okazują godz: 1. min. 37 po południu. Koniec całego zaćmienia zdarzy się o godzinie 2. minucie 49. po poł. kiedy Słońce pod 68° S. 2 m. dł. i 49° S. 12 m. szerokości północnej zachodzi. Trwanie pier-

ścionkowatego zaćmienia będzie godzin 2. minut 33. całe bawienie się półcienia księżycowego na powierzchni Ziemi jest 4. godziny. 58. minut.

Zaćmienie Księżyca dnia 21 Stycznia.

Zaćmienie Słońca dnia 11. Lutego,



Trzecie zaćmienie na Księżycu dnia 22. Lipca, jako też i czwarte totalne na Słońcu dnia 5. Sierpnia w naszych okolicach wcale niewidzialne będą.

WYSTAWIENIE CZASU OBROTU, ODLEGŁOŚCI I WIELKOŚCI SŁONCA I PLANET.

		L.	D.	G.								
Słońce	Obraca się około Słońca w				Odległość od Słońca	112	1448000 razy	większy				
Merkury.			87.	23.					8	.. . 16	mniejszy	
Weńus			224.	17.					15	1	mniejszy	
Ziemia			365.	6					21	10		
Mars			1.	321.					17	32	$\frac{3}{45}$	mniejszy
Jowisz			11.	314.					20.	108	.. 1474	większy
Saturnus			9.	166.					20.	199	.. 1030	większy
Uranus			73.	150.					18.	398	.. 83	większy

jest

Milionów mil niemieckich

od ziemi.

Księżyc obraca się około ziemi w 27 dniach 8. godzinach, jest o 51000 mil odległy od nas, a 50 razy mniejszy od ziemi.

BIELENIE PŁOTNA

Wypis z Dziennika Ekonomicznego Zamoyskiego.

Nr I. Miesiąca Stycznia 1803.

W kraiu naszym udują się dosyć dobrze rośliny przedzodayne; miejscami także około przedziwa należyćie chodzą; Tkacze nawet wyrabiają częstokroć płotno gęste, czyli iak mówią dychtowne; lecz rzadko gdzie go dobrze wybielają. Pospolicie albo bieląc długo, gnoją go, alboli też siwe ieszcze kraią, i szyją do użycia, które brud, nie wyprawdzony z płotna, prędko ziada, przedzey się więc zedrze nizeli wybieli. Przeto spodzie-wam się, iż dobre Gospodynie, które staraia się miec swoiey własney roboty płotno, nie wzgardzą moią przysługą, gdy tu opiszę krótko pewny sposób bielenia płocien, którego w Prusiech i w Saxonii pospolicie używają.

W bieleniu płotna wiele zależy na własności wody; dla tego nim się przystąpi do tey roboty, potrzeba wprzód wynaleść takie miejsce, na którem znajduie się woda do-bra, to iest czysta i łagodna; woda bowiem osra z krynic i zrzódeł, tudzież woda ma-jąca przymieszane rozmaite części obce, do tey roboty nie iest zdatna. Doświadczone, że płotno bielone w wodzie czystey, i łagodney, nie tylko przyjemniejszą mia białość, ale przedzey i łatwiey przyjmuie wszelką farbę i lepiej się wydaie.

Właściwie biorąc bielenie iest nie innego, iak tylko uwolnienie płotna od wszelkie-go rodzaju farby. Ponieważ zaś ta z trudnością od płotna odłącza się, Farbierze rozmaite na to wynalezli sposoby; w samém bieleniu tak sobie postąpisz:

imo. Wsypiesz w wodę mąki żytney, i zakłocisz dobrze, tak przecież, aby nie była zbyt gęsta, lecz tylko mętna. Zagrzeiesz tę mieszaninę u ognia, aby nie była gorą-ca, tylko ciepła, i włożysz w nią płotno, które ma się bielić, mając na to bacność, aby płotno zamaczało się dobrze, niech tak leży przez 48 godzin. Wyimiesz potém, wytrze-piesz mąkę, z którą bardzo wiele brudu od płotna odeydzie, i każesz wyprać w czystey wodzie.

2do. Zrobisz ług z potażu, wapna niegaszonego, i wody w umiarkowanej proporcji wziętych, i pomieszanych, w którym namoczysz płótno i przez 3 lub 4 dni w nim potrzymasz. Takowy ług wyciąga z przędzy szlamowitość i inne różnego koloru części.

3tio. To zrobiwszy przystąpisz do samego bielienia. Obierzesz na to miejsce blisko wody równe, piękną murawą wszędy zarosie, zewszech stron wolne, dzielności promieni Słońca wystawione, nie blisko gościńca, ażeby kurz na płótno nie zalatywał. Naley tedy rozciągać będziesz płótno do bielienia. Aby go wiatr nie kręcił, przyszyiesz na końcach, a jeżeli połsetki będą długie, na środkach taśmy, któremi przywiązywać będziesz płótno do kołków w ziemię wbitych.

4to. Polewać będziesz płótno konewką mającą czapkę blaszaną z drobno wybitymi dziurkami, nakrztatł ogródnicy, ile razy wyschnie. Woda ma moc łączenia się z cząstkami ciał tych, wszystkich, które w niej mokną; ten więc skutek i w płótnie sprawuje, rozwalnia w niem cząstki brudu, z niemi się łączy, i wyciąga one z płótna. Do tego dopomaga słoneczne światło: najprzód ogrzewając, i powiększając ewaporacją; z którą rozwolnione przez częste płótna odwilżanie cząstki brudu ulatują; powtóre wpływając wraz z powietrzem w płótno, i czyli za pomocą spoyni wyciągając z niego cząstki kolorowe, i na powietrze wynosząc, czyli też łącząc się z niemi w płótnie, i nowy skład wprowadzając, który światło wszystkich kolorów w przyzwoitey do złożenia białego koloru proporcji w oczy nasze odbija. Rozciągając płótno uważać będziesz aby nie zawsze jedną stroną na ziemi leżało, lecz co dzień przewracane było.

5to. Przyspieszysz wybielenie, gdy płótno w wyżej przepisany ługu częściej moczyc będziesz, który wszelki brud najmocniej wyciąga.

6to. Do zupełnego uwolnienia płótna od cząstek ziemnych wezmiesz mleka kwaśnego tyle, aby płótno ze wszystkim zabrało. Każesz potem deptać go nogami, i przewracać do póty, dopoki zupełnie, i równo wszędzie nie zamoknie. Gdy tak wydeptane w mleku przez kilka godzin poleży, wymiy go, i każ przepłukać, najprzód w wodzie czystey, a potem w mydle. Nakrochmalisz umiarkowanie, wymaglniesz, złożysz w sztuki i przedasz lub na swoją obrócić potrzebę.

Uwaga I. To jest rzeczą pewną, że zbyt uczna wilgoć, i chłód, który jest w trawie, na której płótno rozciąga się, przeszkadza słońcu do ciągnięcia cząstek brudnych, i psuje bardzo płótno, które przy takowem bielieniu zawsze nadgnie. Doświadczono, że le-

piey jest rozciągać go na czystym piasku, albo gdzie tego niemasz, na sznurach lub na ła-
skach drewnianych, o kilka cali od ziemi podniesionych.

II. Hollendrzy surowe płótno przekładają mydłem czarném, którego do bieleńia
pospolicie używają, tak przełożone wkładają w wannę, którą pokrywają sukniem grubém:
potém ugotowany ług z popiołu leją do wanny przez sukno, resztę dolewają wrzącą wo-
dą, nakrywają tę wannę, i tak trzymają przez sześć godzin: potém dobywają płótno,
mydłą, płoczą i odsyłają do blechu.

SPOSÓB ROBIENIA OCTOW.

Z wody Ocet.

Ocet wszędzie i zawsze można mieć, jednak to wielki pożytek w gospodarstwie
jest, kiedy Ocet można zrobić z wody, przez co wielka ochrona.

Wziąć dwa łoty kamienia winnego, namoczyć go w tegim oście winnym, niech
tak przez dwa dni postoi, potym go włożyć w kwartę octu winnego a mocnego, po-
drzeć na drobnuteńkie kawaleczki arkusz papieru pocztowego i wrzucić do tego; to się
zbierze i bardzo wciąga w siebie kwas, potym przylać wody deszczowej, ale nie zbyt
razem. Jle razy się takiego octu bierze, zawsze trzeba znova dolać tyle wody deszczo-
wej; tym sposobem można zawsze z wody mieć ocet, i bardzo wiele przez to ochronić.

Suchy Ocet dla podróżnych.

Gdy w drodze rzadko gdzie octu dostać można, więc wielka wygoda kiedy go mo-
żna mieć z sobą: Namoczyć dwa łoty kamienia winnego, w tegim oście winnym, niech
w nim przez dwa dni postoi, dopiero kiedy uschnie, znova włożyć w ocet winny, i niech
znovu schnie; i tym sposobem 4. lub 5. razy sobie postępować; potém na proch utłuc,
i w szklanne naczynie lub puszkę włożyć i schować. Chcąc ocet mieć, włożyć tyle iak
na końcu noża 2. 3. lub 4. razy się pomieści do szklanki wina, albo piwa, lub też
wody, i ocet bardzo dobry będzie.

WYSZCZE.

WYSZCZEGÓLNIENIE JARMARKÓW.

W STYCZNIU Na nowy rok w Jozefowie, Macielowie trzydniowy, Stanisławowie, Proszowicach. Na 3. Króle w Brodach, Jaroczynie, Jozefowie, Kraśniku, Krasnostawie, Opatowie, Przemyślu, Stanisławowie, Tomaszowie, Wisznicy, Żółkwi. Po 3. Królach w *Poniedziałek* w Dubnie sławne Kontrakty, a w Szkalmierzu za Proszowicami iarmark, Na *Obrizanye* czyli nowy rok Ruski w Janowie pod Lwowem, Siedlicach między Chelmem i Łęczną. Na 3. Króle Ruskie czyli *Bohojawnienie* w Jozefowie blisko Zamościa. Przed S. Agnieszką w *Poniedziałek* to jest dnia 17 w Wieliczce, Kętach, Na S. Agnieszkę we Lwowie czteroniedzielny. Po S. Agnieszce w *Poniedziałek* w Zatorze. Na Nawrócenie S. Pawła w Sandomierzu, Zamościu. Od dnia 15 do 31 w Krakowie. Procz tego w każdy *Poniedziałek*, *Wtorek* i *Piątek* przez cały rok a mianowicie we *Wtorki* targi na zboże wszelkiego gatunku, bydło rogate i nie rogate, konie, drzewo do opału i budowy &c.

W LUTYM Na Gromniczną N. M. P. w Janowie, Jędrzejowie, Samborzu, Szkalmierzu. Po N. M. P. Gromnicznej w *Poniedziałek* w Lublinie. Na S. Dorotę we Lwowie. Na S. Walenty w Drogini. Odzapuszney *Niedzieli* na ryby i iesiotry w Drzewicy niedaleko Opo. zna iarmark przez 5 dni. W zapusznym *Poniedziałek* w Kętach, Siedlicach, Wieliczce. Na *Popielec* w Jarosławiu. Po *Popielcu* we *Czwartek* po *Niedzieli* zapuszney w Xiążu. W *Niedzielę* wstępną w Szczekocinach. W *Poniedziałek* po wstępney *Niedzieli* w Łukowie czteroniedzielny, Olkuszu, Zatorze.

W MARCU. Na S. Kazimierz w Słomnikach. Na S. Grzegorz w Sandomierzu. Po *Niedzieli* głuchey we *Czwartek* i *Piątek*, w Białym niedaleko Brześcia Litewskiego. Na S. Józef w Jozefowie, Rozdole za Mikołajowem dwutygodniowy, Turobinie, w Mińsku za Warszawą Kontrakty. Na *Srzodoposie* w Jarosławiu dwutygodniowy, Krośnie, Szkalmierzu. Na *Zwiastowanie* N. M. P. w Lublinie. Od *Srzodoposia* do *Bożego Ciata*, w Bochni każdego *Czwartku* targi na zboże wszelkie, i bydło. Po *Niedzieli* *Srzodoposney* w Kętach.

W KWIETNIU Po *Niedzieli* *Kwietney* w *Poniedziałek* w Olkuszu, Opatowie, Zatorze. W *Niedzielę* *Przewodna* w Wiślicy. Po *Niedzieli* *Przewodney* w *Poniedziałek* w Szkalmierzu, Wiślicy. Na S. Woyciech w Drogini, Mogilnicy, Rzeszowie, Siedlicach między Chelmem i Łęczną, sławny na konie i bydło iarmark, Sokalu Turobinie.

W MAJU. Na S. Filip i Iakob w Jaroczynie, Zarnowcu. Na *Znalezienie* S. Krzyża w Busku, Pinczowie, Tomaszowie. Na S. Jerzy Ruski to jest Heorhia Muczen. w Rozdole. Na S. Stanisław w Pilźnie za Tarnowem, Wareżu blisko Sokala, Zaleszczyku w Cyrkule Halickim. W *Poniedziałek* po *Znalezieniu* S. Krzyża w Kętach. Na *Wniebowstąpienie* Pańskie w Brodach, Janowie, Jarosławiu, Łancencie, Sandomierzu, Szkalmierzu, Zamościu. W *Poniedziałek* po *Wniebowstąpieniu* Pańskim w Kętach, Olkuszu. Na tydzień przed *Zielonemi* *Świątkami* w Dąbrowie pod Tarnowem tygodniowy. Na *Wozneszenie* *Hospodne* czyli *Wniebowstąpienie* Ruskie w Zaleszczyku. Na *Zielone* *Świątki* w Cudze w Cyrkule Dukielskim tygodniowy, w Janowie Cyrkule Tarnowskim, Lublinie, Miechowie pod Wodzisławiem, Opatowcu za Przesmykowem, taki, iak w Dąbrowie Radomiu, Siedlicach między Chelmem i Łęczną, Skawinie mil 2. od Krakowa. Tomaszowie, Zamościu dwuniedzielny, Zarnowcu.

W CZERWCU. Od dnia 6. w Krakowie dwuniedzielny a przytém na S. Jan Chrzciciel Kontrakty. Przed *Niedzielą* *Ss. Trojcy* we *Czwartek* i *Piątek* w Białym nie daleko Brześcia Litewskiego. Na *Ss. Trojce* w Jozefowie, Krośnie, Szydłowie, Turobinie. Po *Ss. Trojcy* w *Poniedziałek* w Proszowicach, Zatorze. Na *Boże Ciało* w Janowie Cyrkule Tarnowskim,

Łęczny, Łukowie, Stanisławowie, Urzędowie niedaleko Kr. śnika. Po *Bożem Ciele* w Poniedziałek w Kętach. Na *Narodzenie S. Iana Chrzciciela* w Cudze, Jozefowie, Olkuszu, Pilźnie, Sandomierzu, Stanisławowie, Wisznicy. Na *Onufry Ruski* w Siedliczach między Chełmem i Łęczną. Od dnia 24 w Siedliczach Cyrkule Lubelskim przez dwa Tygodnie. Po *S. Janie Chrzcicielu* w Poniedziałek w Zatorze. Na *S. Piotr i Pawel* w Bieczu, Przemyślu, Stanisławowie, Turobinie, Żółkwi. W tydzień *Piotrowki* to jest Postu do S. Piotra i Pawła u Rusi w Chorodowie za Rozdołem w Cyrkule Lwowskim dwutygodniowy iarmak.

W LIPCU. Na *Nawiedzenie M. P.* w Proszowicach. Na *Narodzenie S. Iana Chrzciciela Ruskiego*, to jest *Rozdęstwo Ioanna* w Maciejowie Ziemi Chełmskiej trzydniowy. Na *S. Piotr i Pawel Ruski* w Sokalu. Na *S. Matgorzatę* w Bochni, Radomiu, Rozdole. Na *Roze- stańców* w Dąbrowie, Olkuszu. Na *Najśw. Pannę Szkaplerzną* w Drogini, w Rozdole tygo- dniowy, w Xiążu przed Wodzisławiem. Na *S. Alexy* w Łęczny. Po *S. Matgorzacie* w Po- niedziałek w Kętach. Na *S. Iakób Apostoł* w Czerniechowie, Opatowcu i Żarnowcu. Po *S. Iakobie* w Poniedziałek w Zatorze. Na *S. Annę* w Biały nie daleko Brześcia Litewskiego tygodniowy, Jozefowie blisko Zamościa, Olkuszu 5 mil od Krakowa.

W SIERPNIU. Na *S. Piotr w Okowach* w Chorodowie dwutygodniowy, Jędrzeiowie. Na *S. Wawrzyniec* w Szkalmierzu. Na *w Niebowzięcie M. P.* w Brodach, Olkuszu, Wiślicy. Na *S. Iacek* w Turobinie, Wieliczce. Przed *S. Bartłomiejem* w Poniedziałek w Wie- liczce. Na *S. Bartłomiej* w Busku, Jaróczynie, Lanckoronie, Tomaszowie. Na *Uspenye Bo- horodycy* czyli *Wniebowzięcie M. P. u Rusi* w Jozefowie blisko Zamościa, w Siedliczach między Chełmem i Łęczną, sławny na bydło i konie Ukraińskie iarmak, iako też i towary. *W Niedzielę po S. Bartłomiej* w Cudze, w Zatorze zaś w Poniedziałek. Dnia 28. w Xiążu.

W WRZESNIU. Na *S. Iazi* w Łęczny, Stanisławowie, Turobinie. Na *Narodzenie M. P.* w Chełmie za Lublinem, Janowie pod Lwowem. Łukowie, Minodze, Proszowicach, Sando- mierz, Stanisławowie, Zamościu. Na *Podwyższenie S. Krzyża* w Przeworsku. Na *S. Mate- usz* w Jozefowie, Miechowie, Radomiu. W Poniedziałek przed *S. Michałem* w Wieliczce. Na *S. Michał* w Janowie, Jozefowie, Olkuszu, Pilźnie za Tarnowem, Rozdole tygodniowy.

W PAZDZIERNIKU. Na *S. Franciszek* w Olkuszu, Szydłowie, Kętach. Dnia 7. w Xiążu. Na *Pokrowy Bohorodycy* to jest *Proteckyi N. M. P.* w Chorodowie dwutygodniowy, Jozefowie blisko Zamościa. Na *S. Iadwigę* w Turobinie. Na *S. Łukasz* w Brodach, Toma- szowie, Nazajutrz po *S. Ianie Kantym*, w Kętach. Na *S. Szymon i Judy* w Brodach, Cięż- kowicach, Lublinie, Proszowicach, Wiślicy, Żarnowcu.

W LISTOPADZIE. Na *Wszystkie Święte* w Szydłowie, Wisznicy. Na *S. Leonard* w Opatowie, Opatowcu, Radomiu. 8. dnia w Xiążu. Na *S. Dymitr* w Wareżu. Na *S. Marcin* w Czerniechowie, Jaróczynie, Kraśniku, Woyniczu, Zamościu. *W Poniedziałek po S. Marcinie* w Zatorze. Na *S. Elzbię* w Krasnostawie, Przeorsku, Sokalu. *S. Mychail Ruski* w Sokalu. *Wareżu, Zaleszczyku* w Cyrkule Halickim w Dobrach Jazłowieckich na bydło i wszelkie to- wary tygodniowy iarmak. *W Poniedziałek przed S. Klemensem* w Wieliczce. Na *S. Katarzy- nę* w Jędrzeiowie, Woyniczu. Po *S. Katarzynie* w Poniedziałek w Kętach. Na *S. Jędrzey* w Janowie pod Lwowem, Jarosławiu dwutygodniowy; Jozefowie blisko zamościa, Mińsku, Pilźnie za Tarnowem, Samborzu, Stanisławowie.

W GRUDNIU. Na *S. Barbarę* w Pacanowie, Proszowicach, Turobinie. Na *S. Mikołaj* w Łęczny, Przemyślu. Na *S. Lucyę* w Janowie pod Lublinem, Lwowie. Po *S. Lucy* w Czwartek Piątek i Niedzielę w Biały nie daleko Brześcia Litewskiego. Na *S. Mikołaja Ruskiego* w Wareżu blisko Sokala. Przed *S. Tomaszem Apostótem* w Poniedziałek, w Wieliczce.

WYRACHOWANIE

Wschodu i Zachodu Słońca do nakręcania różnych Zegarów na Elevacyą 50. gradusów służące.

IND	STYCZEN.				LUTY.				MARZEC.				IND	KWIECIEŃ.				M A Y.				CZERWIEC.			
	Wschod	Zachod	G. M.	G. M.	Wschod	Zachod	G. M.	G. M.	Wschod	Zachod	G. M.	G. M.		Wschod	Zachod	G. M.	G. M.	Wschod	Zachod	G. M.	G. M.	Wschod	Zachod	G. M.	G. M.
1.	8	2	3	58	7	27	4	33	6	38	5	22	1.	5	39	6	21	4	46	7	14	4	6	7	54
3.	8	0	4	0	7	24	4	36	6	34	5	26	3.	5	35	6	25	4	43	7	17	4	4	7	56
5.	7	59	4	1	7	20	4	49	6	30	5	30	5.	5	32	6	28	4	40	7	20	4	2	7	58
7.	7	58	4	2	7	17	4	43	6	26	5	34	7.	5	28	6	32	4	36	7	24	4	1	7	59
9.	7	56	4	4	7	14	4	46	6	23	5	37	9.	5	24	6	36	4	33	7	27	4	0	8	0
11.	7	53	4	7	7	10	4	50	6	19	5	41	11.	5	20	6	40	4	30	7	30	3	58	8	2
13.	7	51	4	9	7	7	4	53	6	15	5	45	13.	5	17	6	43	4	27	7	33	3	57	8	3
15.	7	49	4	11	7	3	4	57	6	11	5	49	15.	5	13	6	47	4	24	7	36	3	56	8	4
17.	7	47	4	13	6	59	5	1	6	8	5	52	17.	5	9	6	51	4	20	7	40	3	56	8	4
19.	7	44	4	16	6	56	5	4	6	1	5	56	19.	5	6	6	54	4	19	7	41	3	56	8	4
21.	7	41	4	19	6	53	5	7	6	0	6	0	21.	5	3	6	57	4	16	7	44	3	55	8	5
23.	7	39	4	21	6	49	5	11	5	56	6	4	23.	5	1	6	59	4	14	7	46	3	55	8	5
25.	7	36	4	24	6	45	5	15	5	52	6	8	25.	4	57	7	3	4	12	7	48	3	56	8	4
27.	7	33	4	27	6	42	5	18	5	49	6	11	27.	4	53	7	7	4	10	7	50	3	56	8	4
29.	7	31	4	29	6	39	5	21	5	45	6	15	29.	4	50	7	10	4	8	7	52	3	56	8	4
31.	7	28	4	32	Dnia g. 10. m. 34				5	41	6	19	31.	Dn. g. 14. m. 24.				4	6	7	54	Dnia ubywa.			

IND	LIPIEC				SIERPIEŃ.				WRZESIEŃ.				IND	PAZDZIERN.				LISTOPAD.				GRUDZIEŃ.			
	Wschod	Zachod	G. M.	G. M.	Wschod	Zachod	G. M.	G. M.	Wschod	Zachod	G. M.	G. M.		Wschod	Zachod	G. M.	G. M.	Wschod	Zachod	G. M.	G. M.	Wschod	Zachod	G. M.	G. M.
2.	3	58.	8	2.	4	29.	7	31.	5	20.	6	40.	2.	6	17.	5	43.	7	14.	4	46.	7	55.	4	5.
4.	3	59.	8	1.	4	32.	7	28.	5	24.	6	36.	4.	6	21.	5	39.	7	17.	4	43.	7	57.	4	3.
6.	4	0.	8	0.	4	35.	7	25.	5	28.	6	32.	6.	6	25.	5	35.	7	20.	4	40.	7	58.	4	2.
8.	4	2.	7	58.	4	38.	7	22.	5	32.	6	28.	8.	6	28.	5	32.	7	24.	4	36.	8	0.	4	0.
10.	4	3.	7	57.	4	41.	7	19.	5	35.	6	25.	10.	6	32.	5	28.	7	27.	4	33.	8	1.	3	59.
12.	4	5.	7	55.	4	45.	7	15.	5	39.	6	21.	12.	6	36.	5	24.	7	30.	4	30.	8	2.	3	58.
14.	4	6.	7	54.	4	48.	7	12.	5	43.	6	17.	14.	6	40.	5	20.	7	33.	4	27.	8	3.	3	57.
16.	4	8.	7	52.	4	51.	7	9.	5	47.	6	13.	16.	6	43.	5	17.	7	36.	4	14.	8	4.	3	56.
18.	4	10.	7	50.	4	55.	7	5.	5	51.	6	9.	18.	6	47.	5	13.	7	39.	4	21.	8	4.	3	56.
20.	4	12.	7	48.	4	59.	7	1.	5	54.	6	6.	20.	6	51.	5	9.	7	41.	4	19.	8	4.	3	56.
22.	4	14.	7	46.	5	2.	6	58.	5	58.	6	2.	22.	6	54.	5	6.	7	44.	4	16.	8	4.	3	56.
24.	4	16.	7	44.	5	4.	6	56.	6	2.	5	58.	24.	6	58.	5	2.	7	47.	4	13.	8	5.	3	56.
26.	4	19.	7	41.	5	7.	6	53.	6	6.	5	54.	26.	7	1.	4	59.	7	49	4	11.	8	4.	3	56.
28.	4	21.	7	39.	5	11.	6	49.	6	9.	5	51.	28.	7	5.	4	52.	7	51.	4	9.	8	4.	3	56.
30.	4	24.	7	36.	5	15.	6	45.	6	13.	5	47.	30.	7	9.	4	51.	7	53.	4	7.	8	3.	3	57.

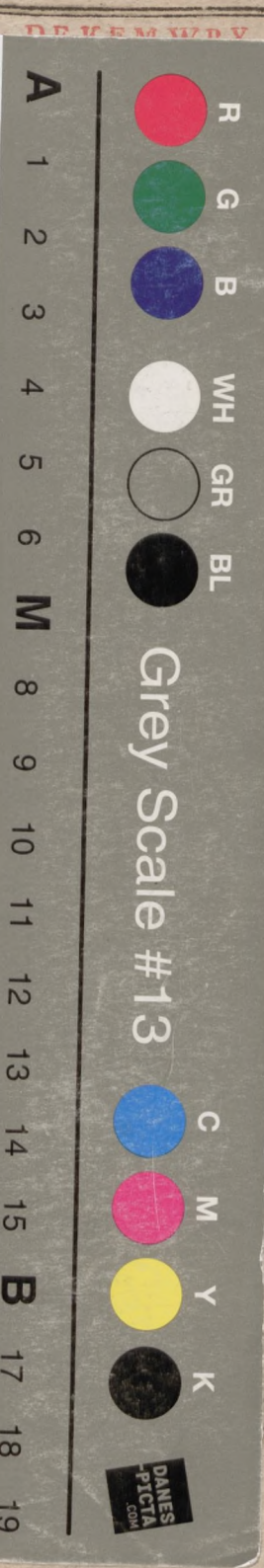
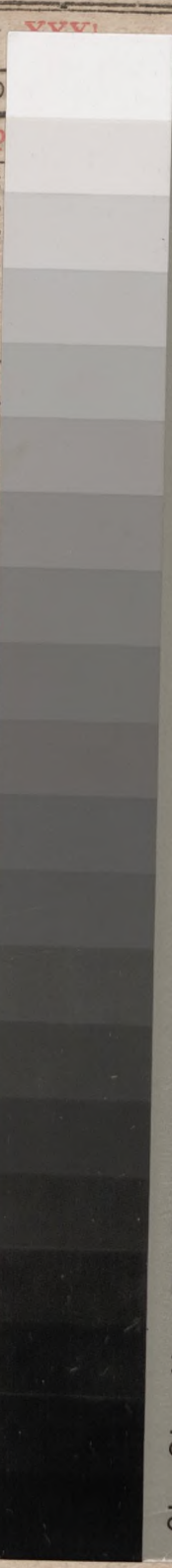


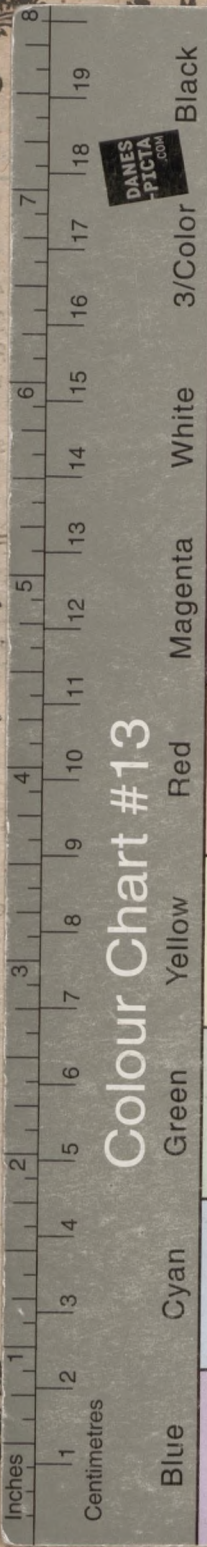
D. 19
18
17
16
15
14
13
12
11
10
9
8
7
6
5
4
3
2
1
Inches
Centimetres

Colour Chart #13



RIUS ma dni
ol: Kalender. | Bieg D
ucieczce do Egipt
njabr.
vins
bepa Jungfr.
Bischof.
orus Papst.
3. Konige.
ndus.
stusie Panu w I
ach Epiphan.
dus.
n.
as Martyr.
as Martyr.
dus Bisch.
Dresbyter.
ch w Kancie Gali
men Jesu.
llus.
us Abt.
Stuhl. Rom.
ndus.
u. Sebasti.
Jungfrau.
yszezeniu trędow
h Epiphan.
ndus.
eus.
befehtuna:
rpus Bisch.
Christofom.
s Mag.
poinikach w win
agestima.
a.
v. Polasko.
CA W MIESIA
Pierws
22. d. 19. g.
nieg. czor. Od





Colour Chart #13

DANES-PICTA.COM

- R
- G
- B
- WH
- GR
- BL
- Grey Scale #13
- C
- M
- Y
- K

- A
- 1
- 2
- 3
- 4
- 5
- 6
- M
- 8
- 9
- 10
- 11
- 12
- 13
- 14
- 15
- B
- 17
- 18
- 19

ND
GOSP.
K PAN
804
ZESTĘP
CIIOW
DNIA KRAKOW
tra Hand
NDARSKICH I
OT KIEZYCA
EPAKTA
OT SŁONCA
RA NIEDZIELNA
MSKI POZCZET.
cznia * Nedela M
ego * Post Wel
vietn. * Pascha Ch
ja. * Woznesze
ja. * Soszes: S
ja. * Tyło Ch
dnia. * Nedela z
go Roku do Popie
KRAKOWIE
obla pozostały W

DANES-PICTA.COM