

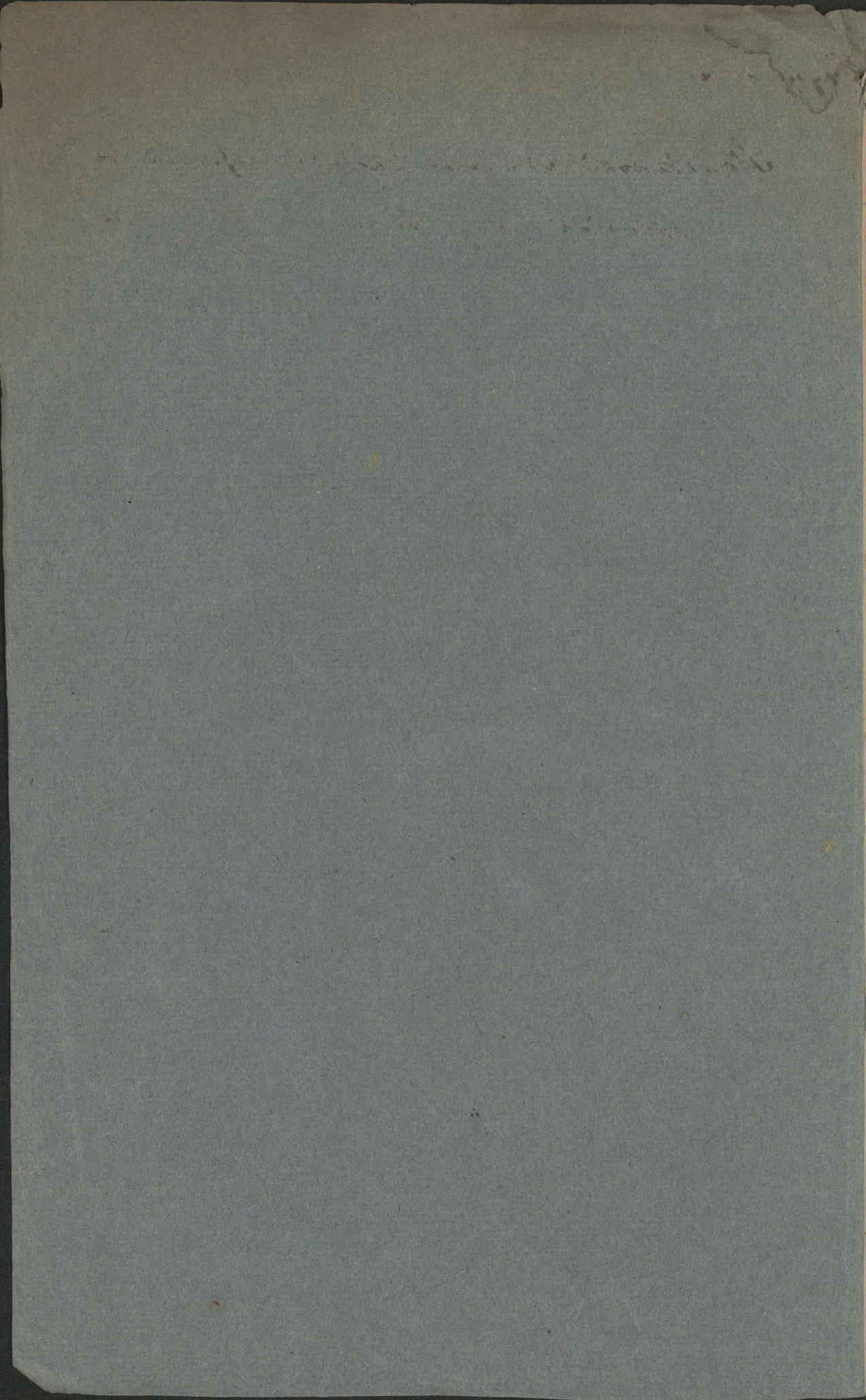


KalKomp

59504

III Mag. St. Dr.

*Quaestio meteorologica de fluxu et refluxu maris*



IN NOMINE DOMINI, AMEN.

Q U Æ S T I O  
M E T E O R O L O G I C A

<sup>DE</sup>  
FLUXU ET REFLUXU MARIS  
Ex Secundo Libro Meteororum Aristotelis  
D E S U M P T A <sup>59584 III</sup>  
E T

SUB FELICISSIMIS AUSPICIIS,  
*Magnifici, Perillustris, & Reuerendissimi Domini,*

D. M. JACOBI  
BALTAZAROWIC,  
S. TH: DOCTORIS, ET PROFESSORIS,  
Collegij Maioris Senioris Patris, Ecclesiarū, Ca-  
thedralis Crac: CANONICI, Collegiatæ SS:  
Omnium PRÆPOSITI, Curati Prossouiensis, Con-  
tubernij Staringeliani PROVISORIS,  
Studij Almæ Vniuersitatis Cracouiensis,  
GENERALIS, & VIGILANTISSIMI  
R E C T O R I S,



<sup>A</sup>  
M. MARTINO CASIMIRO SŁOWIKOWSKI

*Philosophia Doctore & Professore, Ecclesia Collegiata S. MICHAELIS  
in Arce Cracouiensi CANONICO, Syndico Vniuersitatis, Causarum  
Officij Rectoralis Notario, Contubernij Hierosolymitani Seniore*

Pro Loco in Collegio Minori.

In Peraugusto DD. Theologorum Lectorio,

PUBLICÈ ad DISPUTANDVM

P R O P O S I T A. 9. 9.

Anno Domini 1684. Die 15. Mensis Iulij Horâ 10.

CRACOVIAE, TYPIS VNIVERSITATIS.

# Q V Æ S T I O

## METEOROLOGICA.

**V** Fluxûs, & Refluxûs Maris; quod diuersis motibus agitatur; nec vbiq; reciprocum æstum vniformem, & similem habet: Luna, maximam vim in humida sublunaria exercens, sit **Causa efficiens nec ne?**

### CONCLUSIO I.

Datur fluxûs, & refluxûs Maris.

#### COROLLARIA.

- I. *Finis proximus fluxûs, & refluxûs Maris, alius conuenientius assignari nequit, nisi aquarum purgatio, nè continua quiete aqua putrescant.*
- II. *Rationem finis externi, benè explicat providentia Dei, ut per Maris æstus, commodè navigatio expediatur.*
- III. *Quod sanguis in animali, occulte per diuersas venas, magis minusuè latas, per totum Corpus, sursum, deorsum, ante, retro, decurrendo: hoc in globo terrestri, aqua ex mari per diuersos terra meatus diffuendo, fontibus & fluminibus prestat.*
- IV. *Mare & si per diuersas venas sub terra occultas, transeat ad diuersa flumina; necnon multa eius pars, in aërem & halitus conuertatur, est tamen indeficiens & æquale.*
- V. *Aqua Marina, ex natura sua salis & amara, per dulcedinem venarum terra, per quas transeunt saporem suum immutant.*

### CONCLUSIO II.

Mare diuersis motibus agitatur.

## COROLLARIA

- I. Sex potissimum principalia maria ab Hydrographis numerantur: mare Oceanum, Mediterraneum, Adriaticum, Rubrum, Persicum, & Caspium.
- II. Præter Communem rebus naturalibus gravitatis motum, quo deorsum deprimuntur, dantur in mari alij motus.
- III. Motus, quo Mare, nunc in hanc, nunc in illam partem propellitur, causatur à ventis.
- IV. Præter ventorum agitationem, quadam Maria fluunt motu proprio ab Oriente in Occasum, quadam à Septentrione in Austrum: ut Mare Oceanum & Mediterraneum.
- V. Reperitur præterea in Mari motus reciprocationis seu æstus dictus quo mare reciproca agitatione, nunc versus littora urgetur, nunc in se redeundo subsidere deprehenditur.

## CONCLUSIO III.

**M**ARE non ubiq; reciprocum æstum uniformem & similem habet.

## COROLLARIA.

- I. In quibusdam Maris tractibus, ut in Ligustico, Narbonensi, Tyrrheo, aut nulli, aut certè perexigui: in aliquibus verò, ut in plaga India, ad Gangem & Begaram, in mari Rubro, Flandrico, Britannico, Lusitanico, maximi æstus Marini reperiuntur.
- II. Aestus Marini, non ubiq; idem temporis spatium intumescendo, residendoq; consumunt.
- III. Prouenit ex motu Luna periodico, ut non eodem diei tempore, sed unâ die tardius, altera propè hora citius Oceanus intumescere incipiat ac desinat.
- IV. Datur tam insolens æstuantis Maris impetus ac vis, ad Oram præcipuè nouæ Guineæ: ut vix naues; ne patiantur naufragium, tribus anchoris valeant teneri.
- V. Flumina vicina mari, quadam intrando, ob æstum maris, minimè retrocedunt; quadam maximè.

CONCLUSIO IV.

Una, quæ maximam vim habet in humida sublunaria, est Causa Efficiens fluxus & refluxûs Maris.

COROLLARIA.

- I. *Imprudenter arbitrabantur Stoici, qui mundum Animal quoddam esse compositum ex varijs Elementis, & Spiritu præditum, nares in profundo Maris habens, quibus anhelitum emittens, fluxum; attrahens refluxum Oceani causari asserebant.*
- II. *Nec conuenientius Apollonius Thianeus sensit: qui mare à Spiritibus partim sub, partim circa ipsum anhelantibus, nunc propelli, nunc repelli affirmabat.*
- III. *Lunare Sidus, ex natura sua omnes alios Planetas humiditate superat.*
- IV. *Intantum Luna attribuitur causa accessûs, & recessûs Maris, in quantum Solis promouetur, foueturq; aspectu.*
- V. *Reciprocatio astûs Marini, tempore pleniluniorum principalitèr causatur ex rarefactione: tempore verò Nouiluniorum, ex condensatione àëris. Lunari globo ad regionem usq; telluris circumfusi.*

Mari gratiarum in exhausto.

D. O. M.

Laus Honor & Gloria.




Permiffu Magnifici D. RECTORIS.

*Lxxii. 31.*

Decorative border with repeating floral motifs and small text.

Biblioteka Jagiellońska



star0025890

