

# BIULETYN BALTYSKI

Podaje wiadomości bieżące z Łotwy oraz periodyczne z Estonji i Finlandji.

W I L N O

Nr.

Wilno, dnia 18.XII.1931 r.

10.

## Treść numeru LOTWA.

1. Kolejny artykuł antypolskiej "Pehdeja Brihdi".
2. "Jaunakass Zinas" o stosunku Niemców do Łotwy.
3. "Brihwa Zeme" o pogroźkach niemieckich pod adresem Łotwy.
4. Kronika.
5. Ciężka sytuacja gospodarcza na Łotwie.
6. Likwidacja Min. Sprawiedli-wości.
7. Dokoła sprawy zakazu importu.
8. Sprawa kapitałów łotewskich zagranicą.
9. Komunikat Lety w sprawie szkolnictwa polskiego na Łotwie.

-----o§0-----

1. Kolejny artykuł antypolskiej "Pehdeja Brihdi".

"Pehdeja Brihdi" Nr. 284 z dn. 16.VII.31 r. Art. p. t. "Czy rząd ustąpi polonizatorom?". Streszczenie:

Dawna koalicja rządowa opierała się na mniejszościach narodowych i dlatego zmuszona była dawać mniejszościom pewne bezprawne przywileje. Jednakże mimo to dawny Gabinet Ministrów uznał za stosownejąć się ostrych środków przeciwko polonizatorom. Zaczęła pracować komisja badania polonizacji, zostało zamkniętych 6 polskich szkół prywatnych, wydano rozporządzenie w sprawie wykładania religji w tych szkołach w języku państwowym. Okazało się, że w szkołach polskich większa część uczniów była narodowości łotewskiej lub białoruskiej, gdyż właściwych Polaków ani w Letgalji, ani w pow. ilżuksztańskim niemal wcale niema. Niepodobna było dopuścić, by w szkołach polskich na Łotwie prowadzono sztucznie robotę polonizatorską, gdyż byłoby to policzkiem dla suwerennego narodu łotewskiego. Polonizacja prowadzona była dotychczas głównie z pomocą religji i dlatego rozporządzenia w sprawie wykładania religji w jęz. państwowym powitać należy z całym uznaniem. Zmniejszy to znacznie wpływ polonizatorski Kościoła, gdyż, jak wiadomo, język łotewski na pograniczu nie posiada w Kościele żadnych niemal praw, podczas gdy obcy język polski jest tam uprzywilejowany. Podobnie postępują wielkie narody kulturalne: Włosi w Tyrolu i Francuzi w Alzacji.

Z właściwą sobie bezczelnością starają się obecnie Polacy uzyskać od narodowego rządu Skujeneek a to, czego im zabronił dawny rząd Ulmanisa. Przedstawiciele frakcji polskiej w sejmie złożyli wizyty nowym ministrom w celu uzyskania zgody na otwarcie zamkniętych szkół prywatnych i naukę religji w jęz. polskim.

Co się tyczy szkół polskich, podkreślić należy, że zostały zamknięte tylko te prywatne szkoły, które utrzymywane były za pieniądze zagranicy, a przytem w gminach, w których miejscowe samorządy nie widziały potrzeby zakładania szkół polskich. Zarówno bowiem w Letgalji, jak i w pow. ilżuksztańskim funkcjonuje szereg szkół polskich, to też nieprawdą jest, jakoby wszystkie szkoły polskie były zamknięte. Największą polonizację prowadziły właśnie zamknięte szkoły prywatne. Żadnym sposobem przeto nie można zezwolić na ich otwarcie. Członkowie rządu przyrzekli złagodzić warunki wykładania religji. Jednakże, o ile się tylko udzieli Polakom ulg, to główne narzędzie polonizacji znów się znajdzie w rękach polskich, gdyż księża, lubiący uważać wszystkich katolików za "Polaków" będą, rzecz prosta, wykładali religję im po polsku. Byłoby wprost nie do darowania, gdyby właśnie ministrowie rządu narodowego znów dali upust polonizacji, zahamowany przez rząd poprzedni. O ile się chce zagwarantować wykładanie religji w jęz. polskim, to dla czego rząd przede wszystkim nie gwarantuje praw językowi łotewskiemu w kościołach i w rejonach polonizacji. Byłoby to pierwszym obowiązkiem narodowym, którego realizacja w znacznym stopniu







utrudniłaby polonizację.

.Naogół biorąc program ministra Oświaty jest godzien uznania: Likwidacja szkół rzemieślniczych polskich i innych mniejszości, likwidacja gimnazjów polskich, wreszcie wprowadzenie wspólnych dla wszystkich obywateli Łotwy szkół średnich. Pozwoli to na duże oszczędności budżetowe, zwłaszcza, że zamierzona jest również likwidacja zarządów oświatowych mniejszości narodowych. Będzie to również potężnym środkiem na polonizację.

## 2. "Jaunakās Zinas" o stosunku Niemców do Łotwy.

"Jaunakās Zinas" Nr.282 z dn.15.XII.1931 r. Art.p.t."W sprawie zawiedzionych nadziei niemieckich". Streszczenie:

Jeden z Niemców łotewskich baron Firks oskarżył Łotwę w jednym ze swych artykułów o to, że idzie obecnie przez Łotwę fala nienawiści do Niemiec. Wszędzie się głosi świętą wojnę przeciwko niemieckim przywilejom. mimo, że Niemców już dawno wyklaszczono, /reforma rolna/.

Zarzuty barona Firksa są nieskuszone. Niemcy na Łotwie zachowują się prowokacyjnie. Podczas obchodu dziesięciolecia Landswehry Niemcy łotewscy porównali Landswehrę z twórcami państwa łotewskiego i domagali się oficjalnego uznania znaczenia Landswehry. Skutki pretensyj niemieckich były odwrotne aniżeli to Niemcy oczekiwali. Udzielenie przez skarb środków na odbudowę wysadzonego w swoim czasie w powietrze pomnika ku czci Landwehry postawiły rząd łotewski w oczach społeczeństwa tak nisko, że niżej już upaść nie było można. Był to sygnał do odwołania się do narodu, co się skończyło utratą politycznych stanowisk niemieckich.

Był to jednak objaw zewnętrzny. Niemcy wycofując się z rządu wraz z innymi mniejszościami narodowymi decydowali w dalszym ciągu cały rok o życiu gospodarczym Łotwy, uzyskując ze skarbu państwa znaczne środki na rolnictwo. Sam baron Firks w jednym ze swych dawniejszych artykułów przyznaje, że uczyniono na polu rolnictwa bardzo wiele, częściej nawet więcej niż pozwalały środki.

Skoro sami Niemcy przyznają, że gospodarzono na szerszą skalę niż pozwalały środki, to winą za to spada na Niemców, gdyż stosowano się do ich postulatów. Tak np. w Kurlandji rolnikom-Niemcom udzielali pomocy i porady specjalnie sprowadzeni z Niemiec agronomowie, podczas gdy rolnicy-Łotysze walczyli z trudnościami.

Łotwa przeżyła gorszy jeszcze okres niż obecny bez pomocy niemieckiej. Dzisiejsi politycy niemieccy odegrywają z jednej strony rolę oskarżycieli, lecz jednocześnie zagranicą oczerniają Łotwę, malując ją jako kraj grabieżców, co daje potem asumpt do wysyłania z Niemiec depesz z pogrózkami pod adresem Łotwy. Podobnie w szkołach niemieckich na Łotwie zaszczepia się w dusze młodzieży obce idee. Nawiązuje się w ten sposób bezspornie nici łączności między Niemcami na Łotwie a Niemcami z zagranicy. Dlatego też baron Firks nie powinien się dziwić, gdy obecnie odwracają się od Niemców nawet ci, którzy korzystali z niemieckiej pomocy w czasie gdy Niemcy już do rządu nie należeli..

Naród łotewski jednomyślnie ocenia Niemców i ich rolę. O ile też dzisiaj Niemcy odmawiają współpracy, niechaj sami ponoszą za to odpowiedzialność i niech nie zwalają winy na naród łotewski.

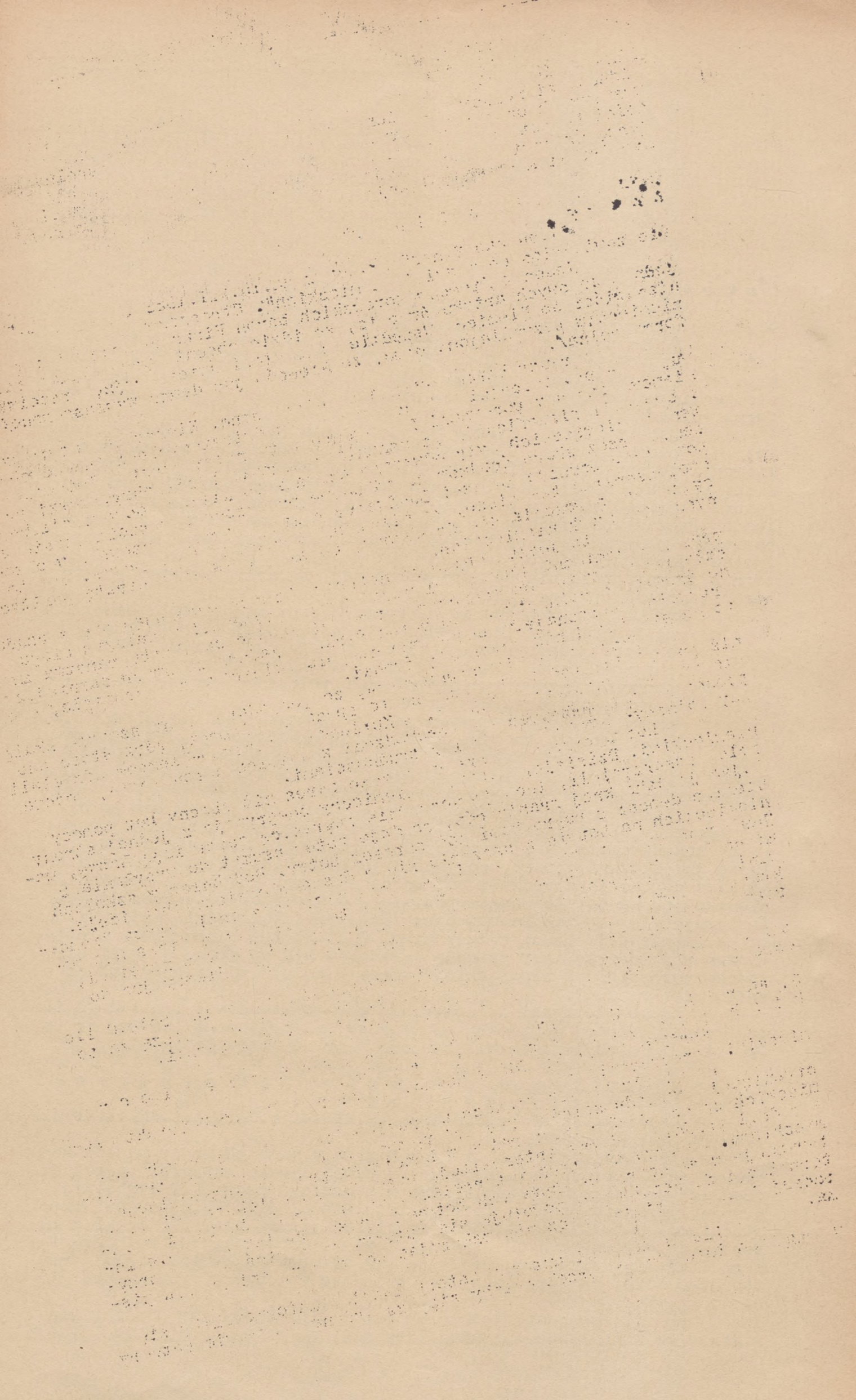
## 3. "Brihwa Zeme" o pogrózkach niemieckich pod adresem Łotwy.

"Brihwa Zeme" Nr.282 z dn.15.XII.31 r. Art.p.t."Nietakt niemiecki". Streszczenie :

Po niesłychanych atakach w prasie niemieckiej z powodu reorganizacji zarządu katedry ryskiej pewna liczba członków partii niemieckich zgłosiła 23 października w Landttagu pruskim interpelację, a w dn.1 grudnia podobną interpelację przedłożyła Reichstagowi niemieckiemu. Autorzy obu tych interpelacji proszą rząd niemiecki o interwencję w wewnętrznych sprawach Łotwy i grożą przytem Łotwie. W interpelacji do Reichstagu powołują się autorzy na jakieś pismo, przytaczając nawet cytaty, lecz nie wskazując ani nazwy, ani numeru pisma.

O ile wspomnieni autorzy interpelacji poinformowaliby się w urzędach łotewskich, przekonaliby się, że wydana w sprawie katedry







ustawa nie porusza sprawy organizacji kościoła katedralnego, ani też kościoła ewangelicko-luterańskiego, czy jego majątku. Niemcy zdecydowali opuścić katedrę bez żadnego przymusu, dobrowolnie. Sami też z katedry się wynieśli, zabierając co cenniejszy inwentarz kościelny.

Stanowczo odrzucić należy depeszę Hugenberg'a przysłaną w imieniu nacjonalistów niemieckich biskupowi łotewskiemu Irbe, w której raz jeszcze skonstatować można bezczelność, z jaką niektórzy politycy niemieccy starają się wtrącać do wewnętrznych spraw łotewskich, ufając łatwowiernie rozsiewanym w Łotwie fałszom. Hugenberg nie tylko ośmiela się powtarzać fałsze, lecz stosuje nawet pogrożki.

Naród łotewski pogroźkę podobnych się nie boi. Nie oczekuje jednak jakichkolwiek aktów przyjaźni od tych sfer niemieckich, które, jak widać, żadnej dla siebie nauki z wypadków historycznych lat ostatnich nie wyciągnęli. Należy oczekiwać, że bardziej dalekowszyczni odpowiedzialni politycy niemieccy, którzy dotychczas zachowywali obiektywizm, potrafią ocenić całą kampanję fałszów, skierowaną przeciwko Łotwie.

4. C i ę ż k a s y t u a c j a g o s p o d a r c z a n a Ł o t w i e . Jak podaje prasa łotewska, łotewski Gabinet Ministrów na posiedzeniu 14 grudnia uchwalił szereg nadzwyczajnych zarządzeń w sprawie walki z kryzysem. Na wstępie przyjęto uchwałę o monopolu cukrowym, na której mocy prawo wwozu cukru i wyrobów pochodnych oraz kupno i sprzedaż cukru krajowego przysługiwać będzie jedynie Ministerstwu Finansów, zaś wyrób cukru w fabrykach prywatnych może być dozwolony jedynie za zgodą ministra Skarbu. Projekt tej ustawy wpłynie na obrady sejmu. Następnie uchwalono zmniejszyć pensje urzędnikom państwowym i w związku z tem polecono Ministerstwu Dobrobytu Narodowego opracowanie odpowiedniego projektu ustawy. Zmniejszenie pensji będzie zaliczone do opłat na korzyść "podatku kryzysowego" i nie dotknie on już urzędników, których płace uległy zredukowaniu. Pozatem uchwalono podnieść taryfę kolejową z 10 do 20% oraz ostatecznie przyjęto ustawę o "podatku kryzysowym". Według tej ostatniej ustawy, podatki od nieruchomości zostały zwiększone o 100%, co dostarczy skarbowi państwa 6 milj. łat. dochodu, zaś podatki dochodowe zwiększono o 50%. Ustawa o "podatku kryzysowym" stosuje się do r. 1931 i 1932 r.

Sejm łotewski uchwalił przekazać odpowiednim komisjom zgłoszony przez rząd projekt ustawy kryzysowej. Pozatem sejm uchwalił wprowadzenie monopolu benzynowego oraz zaaprobował projekt komisji budżetowej, przewidujący zjednoczenie w jedną instytucję ministerstw Spraw Wewnętrznych i Sprawiedliwości. Następnie przyjęto ustawę o pewnych ograniczeniach przy licytacji mienia rolników. Według tej ustawy, nie może podlegać licytacji ostatnia dojna krowa, niezbędny dla rolników inwentarz gospodarczy, nasiona oraz pasza. Rzeczona ustawa stosuje się również do gospodarstw rybnych. Pozatem upoważniono sądy do odraczania terminu płatności weksli na czas trzykrotnie dłuższy, niż to miało miejsce dotychczas, oraz objęto tą ustawą również gęsto zaludnione miejscowości i miasta, gdzie również mogą się znajdować gospodarstwa typu rolniczego. Ustawa nabiera mocy prawnej z dn.18 grudnia.

Wreszcie, posłowie związku gospodarzy i osiedleńców zawiadomili sejm, że wyrzekają się 20% swych djet.

5. L i k w i d a c j a M i n i s t e r s t w a S p r a w i e d l i w o ś c i . Jak podaje "Brihwa Zeme"/Nr.282/, łotewska sejmowa Komisja Budżetowa uchwaliła w dn.15 grudnia skreślić w budżecie sumy reprezentacyjne bez wyliczenia się i zmniejszyć o 50% sumy reprezentacyjne z wyliczeniem się. Ponadto skreślono dodatki podróżeń dla wszystkich ministerstw. Wreszcie uchwalono prosić sejm o opracowanie ustawy w sprawie likwidacji Ministerstwa Sprawiedliwości i drogą połączenia go z Ministerstwem Spraw Wewnętrznych. Jednocześnie skasowanyby został jeden z Departamentów Ministerstwa Sprawiedliwości. Odnośna ustawa ma być opracowana jak najśpieszniej. Pobory Ministerstwa Sprawiedliwości uchwaliła komisja skreślić już od pierwszego stycznia.1932







6. D o k o ł a s p r a w y z a ł a z u i m p o r t u . Jak podaje "Pohdeja Brihdi" /Nr.283/ Ministerstwo Finansów opracowało listę towarów, których import należałoby ograniczyć lub całkowicie wstrzymać, by zagrozić drogę wpływowi waluty. Uzmiankowana lista nie będzie jeszcze nrazie ogłoszona. Na listę wciągnięte są jedynie towary, których nie dotyczą kontyngensy importowe. Towary te dzielą się na trzy kategorie: 1. towary produkowane w dostatecznej ilości wewnątrz kraju. Import tych towarów został wogóle zakazany. 2. Towary produkowane wewnątrz kraju, lecz w ilości niedostatecznej dla nasycenia rynku miejscowego. Import takich towarów ogranicza się w wysokim stopniu. 3. Towary, których wewnątrz kraju się nie produkuje, lecz których import jest niepożądany. Towary takie zalicza się do przedmiotów zbytku.

Pomieniona lista obejmuje również towary, których import Ministerstwo Finansów może według swojego uznania ograniczyć jak np. zboże, bydło, wyroby ze skóry z drzewa, produkty tekstylne, wyroby z żelaza, szkło, porcelana, chemikalja i t.d.

7. S p r a w a k a p i t a ł ó w ł o t o w s k i e h z a g r a n i c ą . Jak podaje "Socjaldemokrata" /Nr.282/, powszechne są na Łotwie utyskiwania z powodu braku środków płatniczych. Zwiększa daje się to odczuwać w przemyśle i handlu. Wymiana towarów odbywa się niemal w postaci naturalnej. Głód pieniężny tłumaczy się tem, że wypłynęły z Łotwy zagranicę znaczne kapitały, pociągając za sobą wpływ ~~rezerw~~ walutowych w Banku Łotewskim. Objaw ten zmusił Bank Łotewski do zmniejszenia obrotu pieniężnego wewnątrz kraju i mocnego ograniczenia dyskonta weksli.

Do wypływu kapitałów zagranicę przyczyniają się zdaniem "Socjaldemokrata" niektórzy "Patrjoci" łotewscy jak np. wydawca "Jaunakas Zinas" A. Benjaminsz, który w początkach r.b. przekazał zagranicę 1 milion łatów, a latem jeszcze ok. 800-set tys. łatów. Oprócz tych sum depozyty Benjaminsza w bankach zagranicznych wynoszą kilka milionów łatów, podobnież jak depozyty innego działacza łotewskiego R. Kalningsa i wielu innych.

Opierając się na ustawie o obrocie walutowym z 8 października, rząd ma prawo kapitały te rejestrować i drogą przymusu znowu sprowadzać do Łotwy. Gdy jednak Rada Banku Łotewskiego uchwaliła rozpocząć rejestrację zdeponowanych zagranicą kapitałów łotewskich "patrjoci" wszczęli alarm i zaczęli szukać osób, na których nazwiska możnaby było pieniądze przekazać i w ten sposób uniknąć zwrotu kapitałów do kraju.

Należałoby wyjaśnić całą tę sprawę i zastosować odpowiednie środki.

Charakterystyczną jest rzeczą, że wywody "Socjaldemokrata" przedrukowała urzędowa "Brihwa Zeme".

8. K o m u n i k a t Ł o t y w s p r a w i e s z k o ł n i c t w a p o l s k i e g o n a Ł o t w i e . Jak podaje Leta, polscy posłowie do sejmu łotewskiego zwrócili się do premiera Skujenecka i do ministra oświaty Kenischa z zażaleniami w sprawie rzekomego kasowania szkolnictwa polskiego ~~na~~ w pogranicznych okręgach Łotwy. Posłów polskich wezwano, aby sprecyzowali swe życzenia i przedstawili wyczerpujące materiały. Minister Oświaty w związku z powyższem oświadczył, że władzom lokalnym polecono, aby jak najstaranniej ustaliły narodowość wychowanców szkół mieszanych. W szkołach, w których okaże się, że jest pewna liczba dzieci narodowości polskiej, religja w przyszłości będzie wykładana w języku polskim, jak również w tym języku będzie się odbywała modlitwa poranna. Dwie szkoły w okręgu nadgranicznym, które dotychczas podlegały urzędowi szkolnictwa polskiego, obecnie zostały przydzielone pod zarząd departamentu szkolnictwa ogólnego. W każdym bądź razie dotyczy to szkół mieszanych, w których mała tylko część wychowanców jest narodowości polskiej, wobec tego wszelkie w tej sprawie zarzuty byłyby bezpodstawne.



