

BIULETYN BAŁTYCKI

WILBI

PODAJE WIADOMOŚCI BIEŻĄCE Z ŁOTWY ORAZ PERJODYCZNE Z ESTONJI I FINLANDJI.

Nr.

Wilno, dnia 21 marca 1932 r.

34.

T r e ś ć n u m e r u :

ŁOTWA.

1. Handel polsko-łotewski. 2. Handel Łotwy. 3. "Pehdeja Brihdi" o gabinecie Skujeneeka. Kronika: 4. Postulaty letgalskich włościan postępowców. 5. Przygotowania do kongresu socjaldemokratów. 6. Dochody państwa w lutym. 7. Kongres partji osadników i małorolnych. 8. Sądy przysięgłych. 9. Aresztowanie posła na sejm Miezisa. 10. Związek łotewskich kupców leśnych. 11. Z prac rządu.

ESTONJA.

Kronika: 1. Polityka rządu w ujęciu "Kaja". 2. Sprawa małych partyj w parlamencie. 3. Hołd łotewsko-estoński dla Brianda. 4. Dokoła odszkodowania za wywłaszczone majątki. 5. Stosunki estońsko-mandżurskie. 6. Sprawa dywidendy Banku Estońskiego. 7. Dymisja admirała Salza. 8. Samobójstwo dyrektora fabryki zapalek. 9. Estoński bilans handlowy w lutym. 10. Powrót ministra Tennisona. 11. Redukcja uposażeń urzędniczych. 12. Gospodarka estońska.

----0----

Łotwa: 1. Handel polsko-łotewski.

"Jaunakas Zinas" Nr. 60, Art. p. t. "Handel polsko-łotewski". Streszczenie:

Bilans handlu łotewskiego z Polską był dla Łotwy stale pasywny. Łotwa cały czas używała polskiego węgla, konkurującego pod względem ceny z węglem angielskim. Cukier polski w Łotwie zajmował również poważne miejsce. Oba te towary decydowały najczęściej o bierności bilansu, gdyż Łotwa nie miała podobnych artykułów pierwszej potrzeby na eksport do Polski dla wyrównania bilansu.

Jednak w ostatnich czasach sytuacja stała się zbyt nienormalna. W ciągu pierwszych dziesięciu miesięcy 1928 r. importowała Łotwa z Polski na sumę 15 milj. złotów, zaś eksportowała do Polski na sumę 7 milj. Eksport do Polski stanowił zaledwie 46% importu z Polski.

W ciągu pierwszych dziesięciu miesięcy 1929 r. importowała Łotwa z Polski na sumę 27 milj. zł., zaś eksportowała do Polski za 3 milj. zł. /11% importu/. W 1930 r. importowała Łotwa z Polski za 26 milj. złotów, eksportowała zaś za 2,1 milj. zł., czyli 8%.

W 1931 r. importowano za 13 milj. złotów, zaś eksportowano za 0,96 milj. złotów, to zn. 7,4%. W imporcie łotewskim z Polski dominuje węgiel, którego przywieziono za 10 tys. mies. 1930 r. na sumę 8.659.000 złotów, zaś w 1931 r. - 5.706.000 zł.

Import żyta z Polski wyniósł w ciągu 10 mies. 1930 r. 3 milj. złotów, zaś w 1931 r. - zaledwie 27 tys. złotów. Import cukru również zmalał z 5 do 2 milj. złotów. Import nici i wyrobów wełnianych zmalał o połowę.

Zmniejszył się również eksport łotewski do Polski /farby, korki, linoleum, nasienie lnu, smary/. Zaznaczyć należy, że w Polsce pozakładali Żydzi kilka fabryk, które produkują rzekomo wyroby łotewskie /szproty, kilki i t.d./, które podkopują eksport odnośnych produktów z Łotwy. Wypada ubolewać, że między Polską a jej sąsiadami północnymi niema żadnej klauzuli, przypominającej klauzulę bałtycką. Byłoby to jedyne realne wyjście z obecnej sytuacji. Klauzula taka dałaby Łotwie bowiem przywileje.

2. Handel Łotwy.

"Jaunakas Zinas" Nr. 59, Art. p. t. "Sytuacja handlu łotewskiego". Streszczenie:

Na niedawnej konferencji związku kupców i przemysłowców łotewskich wyjaśniło się, że wewnętrzny obrót handlowy Łotwy w porównaniu z latami dawniejszymi zmniejszył się w większości wypadków od 50 do 60%. Handel zagraniczny również się zmniejszył. Import w r. ub. zmniejszył się o 40%. To samo da się powiedzieć o

Faint, illegible text, possibly bleed-through from the reverse side of the page. The text is arranged in several paragraphs and is mostly illegible due to fading and low contrast.

eksportcie. Zapas walut zagranicznych w Banku Lotewskim w porównaniu z latami poprzednimi ogromnie zmalał: pozostało zaledwie walut na 13 milj. łątów.

Jak wynikało ze sprawozdań delegatów prowincjonalnych, we wszystkich miastach i miasteczkach Lotwy obroty handlowe zmalały do nieznacznych rozmiarów. Zakłady handlowe pozamykały się jeden za drugim. O ile np. Lipawę nazywano dawniej miastem zamierzającym, to obecnie stała się ona wprost cementarzem.

Konferencja kupców i przemysłowców przyjęła rezolucje następujące: rząd nie powinien podnosić podatków, nie powinien zwalniać od podatków zakładów państwowych i samorządowych, powinien stopniowo likwidować zakłady państwowe i monopole, powinien zmniejszyć odsetek od pożyczek i wkładów w Banku Lotewskim, powinien wyrównać ceny produktów rolnych i wyrobów przemysłowych, powinien zmienić konstytucję i wprowadzić przy wyborach do sejmu cenzus majątkowy i naukowy, jak również rozszerzyć prawa prezydenta, a pozatem zmniejszyć liczbę posłów na sejm i urzędników i t.d.

3. "Pehdeja Brihdi" o gabinecie Skujeneckim.

"Pehdeja Brihdi" Nr.60, art.p.t. "Czy rządowi Skujenecka grozi niebezpieczeństwo?" Streszczenie:

W ostatnich czasach w sferach politycznych mówi się o możliwości reorganizacji gabinetu. W związku z tem mówi się też o ustąpieniu pewnych grup z koalicji rządowej. Jednakże przy obecnym składzie sejmu niepodobna nawet myśleć o utworzeniu innej koalicji narodowej, o ile się nie chce szukać poparcia mniejszości narodowych. Niepodobna zaś w czasach obecnych do poparcia mniejszości się uciekać, gdyż zechcą one wyzyskiwać Lotyszów ekonomicznie. O wejściu w skład rządu socjaldemokratów również niepodobna myśleć zanim się nie zbierze kongres partji S.D. W ten sposób obecna koalicja winna się utrzymać. Zmiany na stanowiskach ministrów nie dają jeszcze powodu do szukania innego premjera niż Skujeneck, który swą pracą na czole rządu wykazał wiele energii i taktu.

Kronika: 4. Postulaty letgalskich włościan postępców w "Jaunakas Zinas" /Nr.50/: Na posiedzeniu komitetu centralnego partji letgalskich włościan postępców wysunięto postulat stosowania przez rząd większej energii i aktywności, jeżeli chodzi o rządowe zarządzenia. Pozatem partja domagała się wprowadzenia zakrojonej na szeroką skalę polityki narodowej również w dziedzinie ekonomicznej, jak np. wprowadzenia monopolu handlu zagranicznego oraz monopolów wewnętrznych na zboże, naftę, tytoń. Wreszcie domagała się partja uregulowania cen, dawnych długów i kredytów oraz zbilansowania budżetu państwowego przez zmniejszenie socjalnych wydatków. W razie potrzeby należałoby udzielić rządowi szerokich pełnomocnictw.

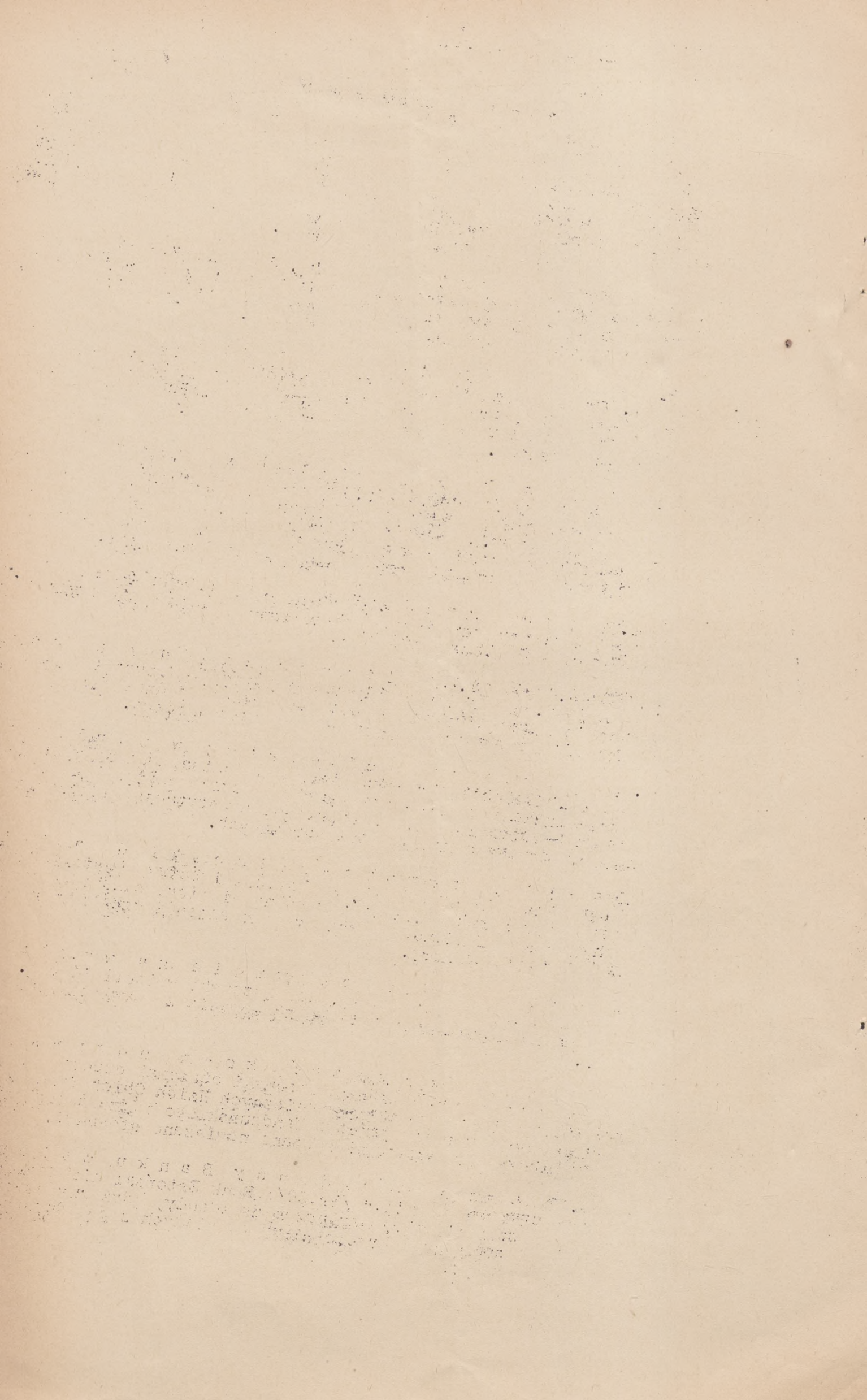
Komitet centralny partji upoważnił frakcję sejmową do odwołania z rządu ministra i do przejścia do opozycji w razie nieuwzględnienia tych postulatów.

5. Przygotowania do kongresu socjaldemokratów w "Pehdeja Brihdi" /Nr.60/: Leader prawego skrzydła socjaldemokratów Cielens zamieścił niedawno w organie partji artykuł, w którym rozpatruje politykę światową i dochodzi do wniosku, że niemożliwą jest rzeczą wprowadzenie w rychłym czasie socjalizmu. Leader lewego skrzydła S.D. Buszewics również mówił o sytuacji politycznej i przyszłym kongresie partji na zebraniu socjaldemokratów. Wynika z tego, że obaj liderzy intensywnie urabiają sobie zwolenników na wypadek przyszłego kongresu.

6. Dochody państwa w lutym. "Jaunakas Zinas" /Nr.59/: z przewidzianych w lutym dochodów w wys. 13,5 milj. łątów otrzymano tylko 8,789 m. łąt. Z całości otrzymano 2,424 milj. łąt., czyli o pół milj. łąt mniej niż było przewidziane. Monopol spirytusowy dał zamiast 2 milj. łąt. tylko 1 milion.

W ciągu 11 miesięcy roku budżetowego uzyskano 116. milj. 880 tys. łątów.

7. Kongres partji osadników i małorolnych. "Jaunakas Zinas" /Nr.59/: 13 marca odbył się w Rvdze kongres partji osadników i małorolnych. W kongresie wzięło udział 831 delegatów od 308 oddziałów partji. Partja liczy ogółem 600 oddziałów. Partja popiera obecną koalicję rządową, chociaż w rządzie nie ma ani jednego przedstawiciela. Kongres partji uchwalił m.in. domagać się stanowczo teki ministra Spraw Wewn., grożąc w przeciwnym razie wystąpieniem z koalicji. Lidera partji Adolfa Bludnicka wybrał kongres dożywotnim prezydentem honorowym w zarządzie centralnym i Radzie patriji.
 8. Sądy przysięgłych. "Jaunakas Zinas" /Nr.59/: Komisja przy M-stwie Sprawiedliwości przygotowuje projekt ustawy o wprowadzeniu przysięgłych w sądach łotewskich. Przysięgli braliby udział w sprawie wraz z sędziami.
 9. Aresztowania posła na sejm Miezisa. "Jaunakas Zinas" /Nr.60/: W pobliżu stacji Zilupy przy granicy sowieckiej aresztowany został przybyły z Rosji Sowieckiej poseł na sejm łotewski Miezis, który potajemnie bawił w ZSRR w ciągu miesiąca.
 10. Związek łotewskich kupców leśnych. "Pehdeja Brihdi" /Nr.60/: Związek łotewskich kupców leśnych wysunął projekt założenia syndykatu dla eksploatacji lasów państwowych. Syndykat mógłby na ten cel uzyskać pożyczkę w wys. 100 tys. funtów szterlingów w łotewskim banku akcyjnym. W tej sprawie zostanie rządowi przedłożony memorjał.
 11. Zprac rząd. "Pehdeja Brihdi" /Nr.60/: 14 b.m. Gabinet Ministrów zmniejszył nieco cenę buraków cukrowych /z 5 złotych na 4,75 zł. za 100 kilo/.
- ESTONJA. Kronika: 1. P o l i t y k a r z ą d u w u j ę c i u "K a j a". "Kaja"/pismo bloku rolniczego/: Wszystkie kraje energicznie zwalczają kryzys. Estonja odbiega jednak od tego, gdyż zbyt silnie rozwinięte jest w niej partyjnictwo.
2. Sprawa małych partyj w parlamencie. "Maaleht": Projekt posła gen. Sootsa, według którego w parlamencie mogą być reprezentowane tylko partje liczące co najmniej 3-ch posłów jest sprzeczny z konstytucją, zwłaszcza, że nie ma dotyczyć mniejszości narodowych.
 3. Hołd łotewsko-estoński dla Briand'a. "Waba Maa" /Nr.63/: Posłowie Estonji i Łotwy Pusta i Szumans złożyli na grobie Briand'a wspólny wieniec, składając w ten sposób hołd mężowi stanu, dzięki któremu aljanci uznali w swoim czasie Estonję de iure.
 4. Dokoła odszkodowania za wywłaszczone majątki. Rząd estoński wpłacił 14 b.m. 250 tys. koron, jako pierwszą ratę odszkodowania za wywłaszczone majątki.
 5. Stosunki estońsko-mandżurskie. "Paewaleht" /Nr.74/: Rząd estoński otrzymał depezę od mandżurskiego ministra Spraw Zagranicznych Hzieh Chieh Sjih, zawiadomijącą o powstaniu państwa Mandżurskiego i wyrażającą nadzieję, że między obu państwami zostaną nawiązane stosunki.
 6. Sprawa dywidendy Banku Estońskiego. "Revalsche Ztg." /Nr.59/: Bank Estoński nie zamierza w r.b. wypłacić swoim akcjonariuszom dywidendy, gdyż cały czysty dochód ma być użyty na pokrycie strat powstałych z powodu spadku funta angielskiego.



7. D y m i s j a a d m i r a ł a S a l z a ."Waba Maa"/Nr.63/:
Długoletni szef marynarki estoński admirał baron Salza podał
się do dymisji ze względów zdrowotnych. Na jego miejsce ma być
mianowany kapitan Srentza.

8. S a m o b ó j s t w o d y r e k t o r a f a b r y k i z a p a ł e k ."Revalsche Ztg." /Nr.61/: W miejscowości Paide odebrał
sobie życie dyrektor tamtejszej fabryki zapalczanej Joan
Margus. Przyczyna - trudności finansowe.

9. E s t o Ń s k i b i l a n s h a n d l o w y w l u t y m .
"Rev.Ztg." /Nr.60/: W lutym r.b. eksport estoński wynosił 3,1
milj.koron, import zaś - 2,35 milj.koron. Saldo dodatnie wyno-
si więc 750 tys.koron. W lutym r.ub. saldo było ujemne i wyno-
siło 100 tys.koron.

10. P o w r ó t m i n i s t r a T e n n i s o n a ."Rev.Ztg."
/Nr.60/: W dn.14 b.m. powrócił z Genewy minister Spraw Zagr.
T ennison.

11. R e d u k c j a u p o s a ż e Ń u r z ę d n i c z y c h .
"Rev.Ztg."/Nr.60/: M-stwo Gospodarstwa opracowało projekt usta-
wy, według której urzędnikom państwowym i samorządowym nie wol-
no będzie piastować kilku urzędów. Uregulowana również będzie
sprawa zatrudnionych małżeństw oraz zamożnych urzędników . Dje-
ty i koszta podróże mają być zmniejszone od 15 do 20%.

12. G o s p o d a r k a e s t o Ń s k a ."Rev.Ztg."/Nr.61/:
Minister Gospodarki krajowej zreferował ostatnio w parlamencie
budżet ministerstwa. Wyniesie on 73.191.401 koron dochodów
oraz 74.423.661 koron wydatków. Naogół rolnictwo estońskie
ogromnie ucierpiało wskutek ogólnego spadku cen produktów rol-
nych. Wartość produkcji rolnej w Estonji wynosiła w 1929-30 r.
223 milj.koron, zaś w 1931-32 zaledwie 140 milj.koron. W tym
samym stosunku ucierpiały dochody rolników. Wartość produkcji,
rolnej, która się dostała na rynek wynosiła w 1929-30 r.117
milj.koron, zaś w 1931-32 r.tylko 74 milj.koron.Wzrastająca
konkurencja na rynkach zbytu, które się stale kurczą, odbija
się ujemnie na cenach i na produkcji estońskiej, co może spo-
wodować zmniejszenie się zdolności produkcyjnej rolnictwa. Na-
leży temu wszelkimi sposobami przeciwdziałać. Ilość bydła zwięk-
szyła się z 416 tys.sztuk do 428 tys.szt. Produkcja mleka nie-
znacznie się zmniejszyła. Eksport masła zmniejszył się o 23%.
Ze względu na konkurencję zagraniczną, należy dążyć do podnie-
sienia gatunku masła. Handel zagraniczny stabilizuje się. Bi-
lans w lutym wykazał dodatnie saldo 750 tys.koron. Obecnie 60%
~~konsumpcji~~ importu zmonopolizowano. Import 15% towarów zupełnie
ustał, zaś 27% silnie się ograniczył.

Przemysł tekstylny i skórniczy wykazują ożywienie, po-
dobnie jak przemysł chemiczny, szklany i cementowy dzięki og-
raniczeniom importowym.

Pokrycie Banku Estońskiego stale wzrasta i wynosiło:
31.XII.1931 r.43,1%, 31.I.1932 r.44,95%, 1.III.1932 r.44,6%,
7.III.32 r.45,18%, Wkłady w bankach prywatnych nieco się zmniej-
szyły.

Dla złagodzenia sytuacji bezrobotnych należy skierować
ich na wieś. W sprawie bezrobotnej inteligencji rząd wydał roz-
porządzenia zabraniające skupiania kilku urzędów w jednych rę-
kach oraz zatrudniania małżeństw.

SECRET

07

Faint, illegible text covering the majority of the page, likely bleed-through from the reverse side.