

BIULETYN BAŁTYCKI

WILBI

PODAJE WIADOMOŚCI BIEŻĄCE Z ŁOTWY ORAZ PERJODYCZNE Z ESTONJI I FINLANDJI.

Nr. Wilno, dn. 30 maja 1932 r. 49.

Treść numeru:
ESTONJA.

Kronika: 1. Dokoła wyborów do parlamentu. 2. Dokoła handlu ziemnego między Estonją a Polską. 3. Walka z gruźlicą. 4. Fundusz kulturalny Estonji. 5. Masowa konfiskata pomarańcz. 5. Związek obrony praw autorskich. 6. Wysocy goście ze Szwecji i Finlandji. 7. Działalność Czerwonego Krzyża. 8. Handel zagraniczny Estonji. 9. Sytuacja Banku Estońskiego. 10. Trzechsetlecie uniwersytetu dorpackiego.

---o§o---

Kronika: 1. Dokoła wyborów do parlamentu. /Päewaleht" Nr. 140/: Wybory, przeprowadzone ostatnio w Estonji, dały następujące rezultaty: Związek Rolników i Osadników otrzymał 42, umiarkowaną partja narodowa - 23, socjaliści - 22, lewicowa partja robotnicza - 5, Związek Narodowy Rosjan i blok niemiecko-szwedzki 3 mandaty.

Pierwsze zebranie nowego parlamentu odbędzie się 27 czerwca r.b.

x

x*

x

Estonja jest młodem państwem, a więc państwem o młodym ustroju parlamentarnym. Estońskie partyjnictwo jest jeszcze niedość skonsolidowane. Pod zaborem rosyjskim zostały założone i to niektóre tylko konserwatywne partje, bowiem działalność polityczna była w brutalny sposób tłumiona przez rząd rosyjski we wszystkich zaborach. Dopiero w roku 1918 mogły się one normalnie rozwijać i liczba ich była dość znaczna. Tak więc liczba list kandydatów przy pierwszych wyborach do parlamentu w roku 1920 wynosiła 18. Z 11 partyj 10 otrzymało mandaty w nowym parlamencie.

ZWIĄZEK WŁAŚCICIELI ZIEMSKICH stanowi najskrajniejszą prawicę w parlamencie. Składa się przede wszystkim z tych właścicieli ziemskich, którzy już przed reformą agrarną posiadali majątki. Partja ta wypowiada się za demokratyczną republiką z reprezentacją narodową, za odpowiedzialnym gabinetem i prezydentem, który ma prawo rozwiązać parlament, uwzględniając prztem interesy całego kraju ze względu na powszechną politykę i korzyść reform umiarkowanych. Pozatem dąży do zapewnienia ochrony prywatnej własności, wolności i inicjatywy. Jeśli chodzi o politykę agrarną, domaga się tworzenia mniejszych gospodarstw i wspomagania rolnictwa przez pożyczki państwowe.

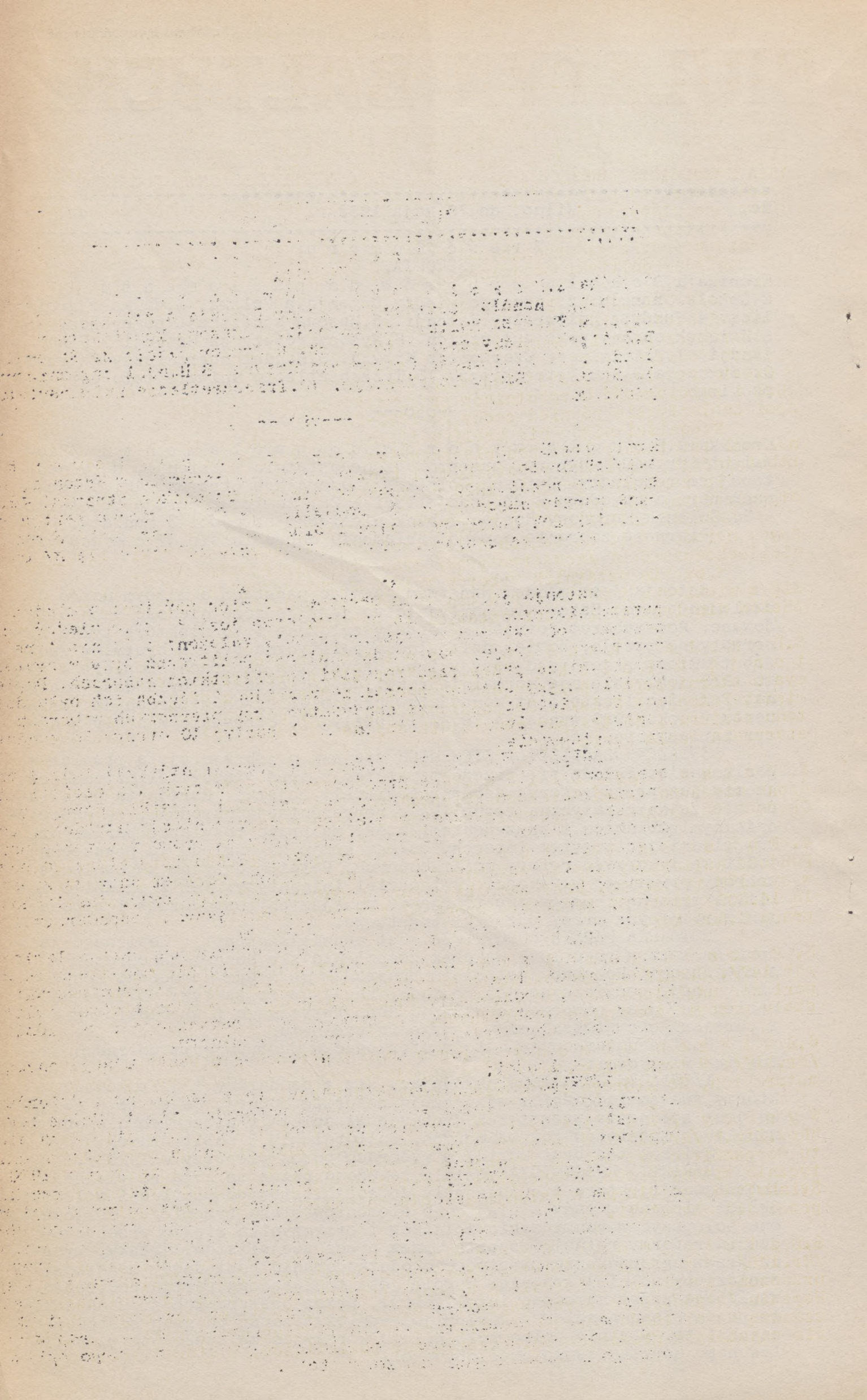
ESTOŃSKA PARTJA ROBOTNICZA jest największą partją lewicową. Założona została w roku 1925 wskutek zespolenia się socjal-demokratów z socjalistami. Podobna jest swoim programem do międzynarodówki socjalistycznej, podzielając jej poglądy, zasady oraz taktykę polityczną. Hasłem jej jest utworzenie ustroju demokratycznego i współdziałania z partjami obywatelskimi w tworzeniu gabinetu.

Partje umiarkowane należy uformować w następującym porządku według ich wielkości:

1/ZWIĄZEK OSADNIKÓW składający się z osadników i dzierżawców, którzy swe posiadłości zawdzięczają reformie rolnej. Celem tego związku jest zjednanie wszystkich drobnych właścicieli ziemskich dla obrony wspólnych interesów gospodarczych, kulturalnych i politycznych.

Związek ten brał udział w wyborach poraz pierwszy w 1926 r.

2/PARTJA ROBOTNICZA została założona przez te koła radykalnej inteligencji, które się odłączyły do socjalistów po rewolucji w 1905 r. Składa się ona z radykalniejszych elementów stanu trzeciego. Usiłowała ona polepszyć warunki życia rolników i przyczyniła się do przeprowadzenia reformy rolnej, wsparta ~~przez~~ przez socjalistów. Ustawy, wydane przez zgromadzenie państwowe o odszkodowaniu posiadaczy majątków, znalazłaby w niej uznanie. Wogóle jest to narodowa partja postępową, wspierana przez narodową inteligencję, przez postępowych ziemian i koła przemysłowo-handlowe. Hasłem jej - niezależność od grup gospodarczych i to, aby nie wolno było nikomu korzystać ze swego wpływu politycznego kosztem swych współobywateli.



3/CHRZEŚCIJAŃSKA PARTJA NARODOWA różni się od wyżej wymienionych tem, że za program swej działalności uważa energiczną obronę interesów religji i kościoła. Powzięła ona próbę zaprowadzenia nauczania religji, jako przedmiotu obowiązującego w szkołach. W wielkim stopniu broni własności ziemskiej kościołów, która wskutek reformy rolnej została częściowo spopularyzowana.

Występuje przeciw prowadzeniu rejestru stanu cywilnego, a więc przeciw rejestracji urodzin, małżeństw i śmierci przez władze komunalne. Pod względem polityki socjalnej jest za związkami osadników i dzierżawców.

4/RADYKALNO-LEWICOWA PARTJA ROBOTNICZA mało różni się swym programem od socjalistów, jest jednak de facto radykalniejsza od niej: nosi charakter partji komunistycznej, którą przypuszczalnie popiera III międzynarodówka; przedtem komuniści stanowili najradykalniejszy odłam. W czasie rewolucji rosyjskiej w 1917 r. znalazła ta partja wielki posłuch i popularność u robotników przemysłowych. Pod wpływami komunistycznymi znalazły się również cechy /w 1920-23/.

Komuniści nigdy nie brali udziału w wyborach do parlamentu pod nazwami istotnymi, lecz pod płaszczykiem "przedstawicielstwa warstwy robotniczej", "związku robotników" i t.p.

Po zamachu 1 grudnia 1929 r. zostały one zabronione narówni z organizacjami III międzynarodówki.

PARTJE MNIEJSZOŚCI NARODOWYCH wysuwają na pierwszy plan interesa swych narodowości; do takich należy związek niemiecko-bałtycki, blok niemiecko-szwedzki /konserwatywna/ oraz Rosjanie /postępowcy/.

W czasie ostatnich wyborów w 1929 r. mniejszość szwedzka złąła się z niemiecką i udało się w ten sposób wprowadzić do parlamentu 2 posłów niemieckich i 1 przedstawiciela Szweda.

2. Dokoła handlu zamiennego między Estonją a Polską. "Rev.Ztg." /Nr.117/: przedstawiciele przemysłu skórniczego i papierowego powrócili z Warszawy z projektem umowy między Estonją a Polską. Na podstawie tej umowy Polska zamówiła 2 tys. tonn papieru i 35 tys. par obuwia dla wojska. Wzajemnie Polska będzie dostarczała węgiel kamienny.

3. Walka z gruźlicą. "Rev.Ztg." /Nr.117/: W Estonji obchodzono niedawno dzień "białego kwiatka" pod hasłem walki z gruźlicą. Choroba ta pochłania corocznie w Estonji 2.600 osób.

4. Fundusz kulturalny Estonji. "Rev.Ztg." /Nr.117/: Fundusz kulturalny został zbilansowany na pierwsze półrocze roku 1932/33 w wys. 178 tys. koron, przyczem literatura pochłonie 17.100 kor., muzyka 14.600, teatr 29 tys. kor., sport 10 tys. kor., sztuki piękne 13.800 kor., prasa 4.500 kor.

5. Masowa konfiskata pomarańczę. "Päewaleht" /Nr.147/: Skonfiskowano ostatnio wszystkie pomarańcze, na których import nie udzielono jeszcze licencji. Prawdopodobnie pomarańcze te zostały przewiezione przez podróżnych.

6. Związek obrony praw autorskich. "Rev.Ztg." /Nr.117/: W tych dniach nastąpiło zarejestrowanie związku obrony praw autorskich, do którego założycieli należy R.Päts i inni.

Wysocy goście ze Szwecji i Finlandji. "Rev.Ztg." /Nr.117/: W związku z uroczystością jubileuszu uniwersytetu dorpackiego przybył do Estonji szwedzki następca tronu, entuzjastycznie witany przez Estończyków. Przybył również prezydent Finlandji Svinhufvud, popularny w Estonji i z nie mniejszą sympatją przyjęty przez jej obywateli.

8. Działalność Czerwonego Krzyża. "Päewaleht" /Nr.135/: W związku ze świętem Czerwonego Krzyża w Estonji /21,22 maja/ urządzono kwestę na założenie 5 kolonij letnich dla dzieci w okolicach Hapsalu /słynnego ze swych kąpeli leczniczych/. Jeśli chodzi o dotychczasową działalność Czerwonego Krzyża, to szczególną uwagę należy poświęcić sanatorjum gruźlicznemu, pozatem zaś poliklinice, w której leczy

46 lekarzy. Ogółem liczba placówek Czerwonego Krzyża dochodzi do 28 w całej Estonji.

9. H a n d e l z a g r a n i c z n y E s t o n j i ."Rev.Ztg."/N.115/. Bilans handlowy na miesiąc kwiecień wykazał aktywa od 2 tys.kor./import 3.816 tys.kor., eksport 3.818 tys.kor./.

Jeżeli chodzi o poszczególne rodzaje towarów, to zmniejszenie się importu i eksport wykazały następujące towary:

I m p o r t .

cukier	1.429	tonn,	poprzednio	2.330	tonn
tytoń	49	"	"	80	"
sukno	1	"	"	15	"
węgiel	1.552	"	"	10.227	"
śledzie	20	"	"	270	"
zboże	1.575	"	"	3.517	"

E k s p o r t .

kartofle	2.449	tonn,	poprzednio	6.118	"
papier	453	"	"	870	"
cement	344	"	"	1.753	"
celuloza	4.495	"	"	6.935	"

Zwiększenie się importu - eksportu wykazały nast.towary:

I m p o r t .

bawełna	445	tonn	poprzednio	198	tonn
żelazo, stal	1.548	"	"	641	"
benzyna	300	"	"	78	"

E k s p o r t .

masło	941	tonn	poprzednio	843	"
mięso	540	"	"	370	"
fornir	1.347	"	"	1.095	"

Bilans 4 pierwszych miesięcy wydał następujące rezultaty:

	1932		1931	
Import	12,40	milj.kor.	19,70	milj.kor.
Eksport	11,99	" "	19,16	" "
obrót	24,39	" "	38,86	" "
bilans	0,41	" "	0,54	" "

Import zmniejszył się o 37%, eksport o 37,4%.

S y t u a c j a B a n k u E s t o Ń s k i e g o ."Rev.Ztg."/115/: W ciągu 2 miesięcy kwietnia i maja nastąpiło ograniczenie kredytów w Banku Estońskim. Podczas, gdy zobowiązania kasy państwowej pozostały bez zmian /4 milj.kor./ pożyczki zmniejszyły się o 0,54 milj.kor. na tę sumę przypada 0,23 milj.kor.pożyczek państwowych.

Kapitał kasy państwowej wynosił 4,46 milj.kor./poprzednio 4,21 m.

	15.V.	7.V.	15.IV.
Złoto	7,33	7,53	7,32
dewizy	12,49	12,64	13,59
pożyczki	21,58	22,12	22,20
banknoty	32,29	32,39	32,39
wkłady	12,70	12,42	13,24
pokrycia	44,06%	44,55%	45,84%

11.T r z e c h s e t l e c i e u n i w e r s y t e t u d o r p a c k i e g o ."Päewaleht"/Nr.140/: Program obchodu 300-lecia uniwersytetu dorpacckiego został już ułożony. Święto to rozpocznie się 30 czerwca nabożeństwem, a następnie uroczystą akademją w auli uniwersyteckiej z udziałem przedstawicieli przedstawicieli uniwersytetów zagranicznych, a m.nimi prof.warszawskiego uniwersytetu dr.Wł.Sierpińskiego i prof.politechniki lwowskiej W.Borowicza.

B7