

BIULETYN BAŁTYCKI

W I L B I

Nr. Wilno, dn. 18 stycznia 1933 r.-

96.

T r e ś ć n u m e r u :

ŁOTWA.

Kronika: 1. "Pehdeja Brihdi" o możliwości wojny polsko-niemieckiej. 2. Nowy budżet państwowy. 3. Minister Keninsz o możliwości dalszej likwidacji szkół mniejszościowych. 4. Rokowania w sprawie eksportu do Rosji towarów łotewskich. 5. Postulaty centrum demokratycznego. 6. Ruch towarów w chłodniach państwowych. 7. Możliwość rozkamu w partji postępowców. 8. Wyjazd delegacji łotewskiej do Londynu. 9. Sprawa robotników obcokrajowców na Łotwid. 10. Organ partji osadników przeciwko premierowi. 11. Zmniejszenie kapitału akcyjnego spółki "Kwadrat". 12. Dochody celne.

ESTONJA.

Kronika: 1. Handel zagraniczny w 1930, 1931 i 1932 r. 2. Wzrost wkładów w bankach. 3. Wystąpienie kupców przeciwko Izbie Handlowej. 4. Sprawa nauczania języków obcych w szkołach handlowych. 5. Ruch w porcie tallińskim. 6. Redukcja płac urzędniczych i podwyższenie podatku od nieruchomości. 7. Reorganizacja M-stwa Przemysłu.

--:§:--

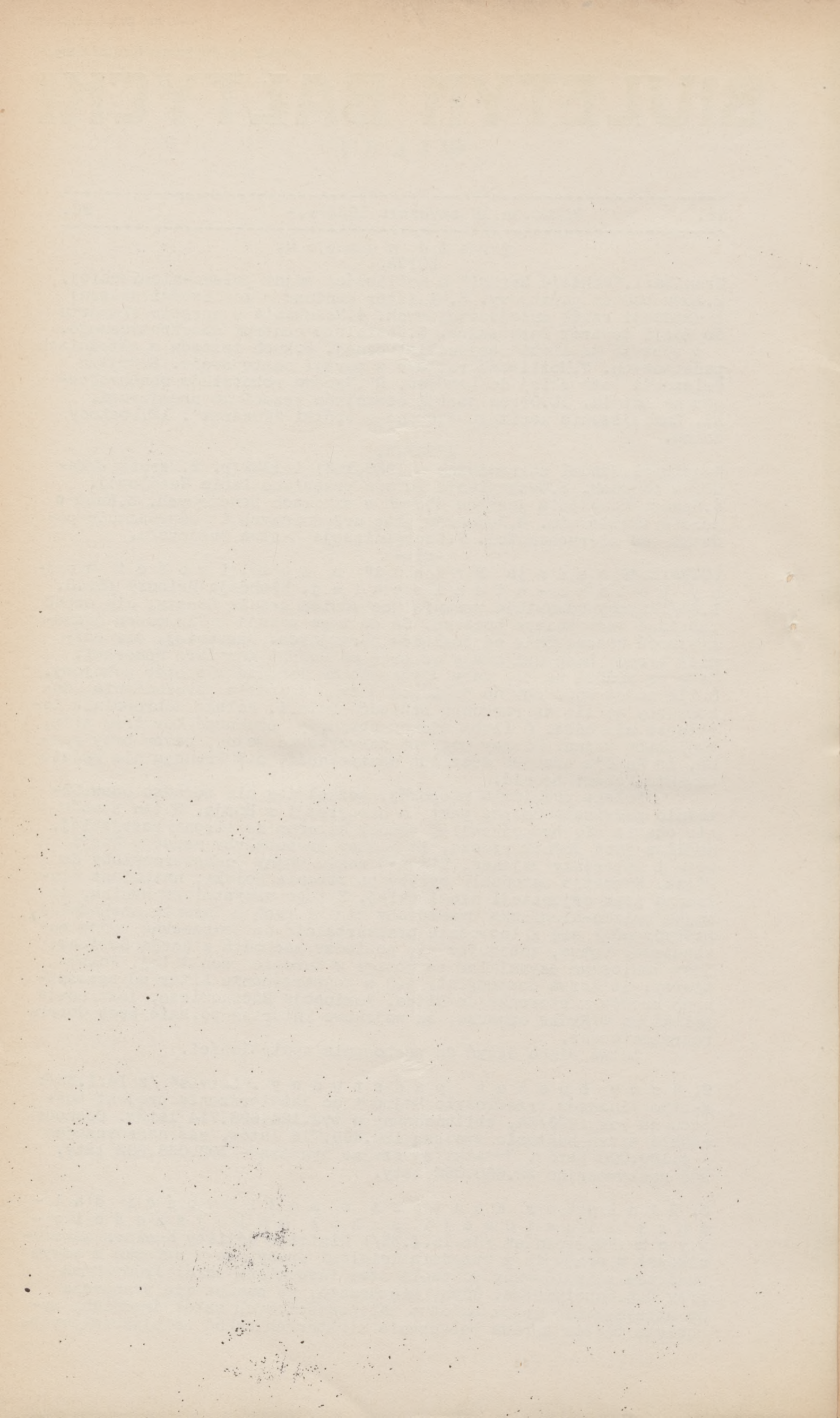
ŁOTWA: 1. "P e h d e j a B r i h d i" o m o ż l i w o ś c i w o j n y p o l s k o - n i e m i e c k i e j. "Pehdeja Brihdi" /Nr.8. I.33/: Niemcy odmawiają uznania wschodnich granic Rzeszy, nie chcą podpisać wschodniego Locarno. Co do tego panuje w Niemczech jednomyślność niezależnie od poglądów partyjnych. Wcześniej, czy później Niemcy będą usiłowały odebrać od Polski Korytarz Pomorski. Małe są widoki na to, żeby mogło się to dokonać w sposób pokojowy. O ile nawet doszłoby do jakiegoś w tym względzie porozumienia, dokonałoby to się na rachunek sąsiadów Polski. Polska dobrowolnie Korytarza nie odda. O ileby Niemcy pragnęły okupować Korytarz siłą, wynikłaby wojna. Niemcy mogłyby zaryzykować wojnę, gdyby były pewne, że Anglja zachowa życzliwą neutralność, zaś Francja nie będzie czynnie Polski bronić.

Polska przejawia niepokój, aczkolwiek nie zdradza obaw. Ostatnio podpisała Polska pakt o nieagresji z Rosją. W ten sposób nie obawia się bezpośredniej pomocy Niemcom ze strony rosyjskiej. Możliwą jest jednak rzeczą, iż Niemcy próbowałyby nabyć w Rosji oręż i materiały wojenne. Litwa w razie wojny pomaszzerowałaby do Wilna. Sympatje estońskie byłyby po stronie Polski, natomiast Finlandja jest orjentacji niemieckiej. Z tego wszystkiego wynika, że wojna polsko-niemiecka wywołałaby wielki ruch w Europie wschodniej, któryby mógł się z łatwością przekształcić na powszechną wojnę europejską. Łotwa, znajdując się pomiędzy zachodem a Rosją Sowiecką jest doniosłym czynnikiem równowagi w Europie wschodniej. Polska wierzy, iż Łotwa dopomogłaby jej w powstrzymaniu Litwy od agresywnych kroków w stosunku do Wilna. Nominacja Beczkowicza, jako posła polskiego w Rydze oznacza, że wojskowe interesy polskie będą dobrze reprezentowane.

Łotwa winna dążyć do zachowania neutralności.

2. N o w y b u d ż e t p a ń s t w o w y "Latvis" /z 14.I.33/: M-stwo Finansów przedłożyło Sejmowi do zatwierdzenia projekt budżetu na rok 1933/34, zbilansowany w wys. 124.698.714 złotych. Dochody zwykłe w tym budżecie wynoszą 120.499.714 złotych, zaś nadzwyczajne - 4.199.000 złotych. Wydatki zwyczajne wynoszą - 102.038.662 złaty, zaś nadzwyczajne 22.660.052 złaty.

3. M i n i s t e r K e n i n s z o m o ż l i w o ś c i d a l s z e j l i k w i d a c j i s z k o ł m n i e j s z o ś c i o w y c h. "Siegodnia" /Nr.15.I.33/: Minister Oświaty Keninsz zakomunikował w rozmowie z przedstawicielami prasy, że w związku z nowym budżetem zlikwidowany zostanie etat inspektora szkół żydowskich przy Dep. Szkolnictwa. Gdyby się okazało, że budżet nie wystarcza na utrzymywanie przez państwo mniejszościowych szkół średnich, wysunięta będzie sprawa połączenia niektórych szkół mniejszościowych;



nieposiadających w dostatecznej liczbie uczniów ze szkołami średnimi łotewskimi.

Żaden z teatrów mniejszościowych w r.b. subsydjów nie otrzyma.

4. Rokowania w sprawie eksportu do Rosji towarów łotewskich. "Siegodnia"/Nr.17.I.33/: Przemysłowcy łotewscy prowadzą obecnie rokowania w sprawie eksportu łotewskich towarów tekstylnych i trykotażowych do Rosji Sowieckiej. Chodziłoby o obrotówkę sowiecką w wys.1 milj.dolarów.

5. Postulaty centrum demokratycznego. "Siegodnia" /Nr.17.I.33/: 17 stycznia na posiedzeniu centrum demokratycznego leader frakcji sejmowej poseł Breiksz, mówiąc o koalicji rządowej oświadczył, że kurs nacjonalistyczny zainicjowany przez koalicję zaczyna ostatnio słabnąć. Centrum demokratyczne, jak oświadczył poseł Breiksz jest zdania, że właśnie teraz należy przeprowadzić w całej pełni program narodowy.

6. Ruch towarowy w chłodniach państwowych. "Pehdeja Brihdi" /Nr.11.I.33/: W r.ub. chłodnie państwowe przyjęły z mleczarni łotewskich do przechowania 20.071.882 kg. masła na eksport. Ponadto przechowywały w r.ub. chłodnie 334.866 kg. świeżego mięsa, jabłek, konserw i t.d.

Za eksportowane w r.ub. masło otrzymano 31,7 milj.łatów.

7. Możliwość rozłam w partji postępowców. "Pehdeja Brihdi" /Nr.11.I.33/: Od dłuższego już czasu w partji postępowców, której członkiem jest premier Skujeneeks daje się zauważyć różnica zdań. Mianowicie w opozycji względem partji znajduje się b.minister Komunikacji inż.Krievs i adwokat Bergs. W końcu lutego r.b. odbędzie się zjazd partji, przyczem sprawa różnic zdań zostanie wyjaśniona. Znosi się na to, że adwokat Bergs zostanie usunięty z partji jeszcze przed zjazdem.

8. Wyjazd delegacji łotewskiej do Londynu. "Pehdeja Brihdi" /Nr.11.I.33/: 14 stycznia udała się do Londynu delegacja rządu, przeznaczona do prowadzenia rokowań gospodarczych z rządem angielskim. W skład delegacji wchodzi: dyr.Dep. Handlowo-Przemysłowego M-stwa Finansów Kacens i naczelnik Oddziału Zachodniego M.S.Z. Ehkis.

9. Sprawa robotników obcokrajowców na Łotwie. "Pehdeja Brihdi" /Nr.11.I.33/: Z końcem sezonu prac rolnych wyjeżdża z Łotwy sporo robotników obcokrajowców. Wyjeżdżający podlegają na granicy skrupulatnej rewizji, zwłaszcza ze strony strażników litewskich. Litewskie komory celne nakładają cło niemal na wszystkie rzeczy powracających do Litwy. Postępowanie urzędów celnych litewskich nie przyczynia się wcale do rozwinięcia przyjaznych stosunków między Litwą a Łotwą.

10. Organ partji osadników przeciwko premierowi. "Pehdeja Brihdi" /Nr.10.I.33/: Organ partji osadników "Latvija", komentując wygłoszone niedawno przez premiera Skujeneeksa przemówienie w Libawie zaznacza z sarkazmem, że premier jest nastrojony optymistycznie, podczas, gdy całe życie gospodarcze kraju kurczy się i podupada. Zakłady handlowe i przemysłowe likwidują się. Rolnicy nie mogą nic sprzedać, ani też podołać podatkom i długom. Armja bezrobotnych wzrosła niepomniernie. Rezerwy państwowe zostały wyczerpane, a realnego budżetu stworzyć niepodobna. Tymczasem p.Skujeneeksowi wciąż się wydaje, że wszystko jest w porządku i że państwo wielkimi krokami idzie naprzód.

11. Zmniejszenie kapitału akcyjnego spółki "Kwadrat". "Latvis" /z 12.I.33/: Jeden z największych łotewskich zakładów przemysłowych wytwórnia wyrobów gumowych "Kwadrat" poniosła w latachostatnich w związku z niepomyślną konjunkturą na rynkach zagranicznych wielkie straty. Kapitał "Kwadratu" wynosi zasadniczo 7 milj.łatów. Obecnie zdecydowano zmniejszyć ten kapitał akcyjny do 2 i pół milj.łatów, pozostawiając z 14 tys.akcyj tylko 5.

12. **D o c h o d y c e l n e .**"Pehdeja Brihdi" /Nr.9.I.33/:Dochody celne państwa od 8 do 1 stycznia 1933 r. wyniosły: z cel importowych 289.594 łaty, z cel eksportowych - 2.521 łt., z cel innych - 12.794 łt. Ogółem 304.909 łatów. Dochody celne w ciągu 9 miesięcy /od kwietnia do grudnia włącznie/ 1932 r. wyniosły 20.019.743 łt./przewidywano 18 milj.łatów/.

ESTONJA:1.H a n d e l z a g r a n i c z n y w 1 9 3 0, 1 9 3 1 i 1 9 3 2 r ."Rev.Ztg." /Nr.10.I.33/:Handel zagranicznych Estonji w 1932, 1931 i 1930 r. przedstawia się jak następuje:

Lata	Import.	Eksport.	Obrót.	Bilans.
1932 r.	36,9 milj.kor.	42,6 m.kor.	79,5 milj.kor.	+5,7.
1931 "	61,2 " "	71,1 " "	132,3 " "	+9,9
1930 "	98,4 " "	96,4 " "	194,8 " "	-2.

Według rodzaju towarów /w milj.koron/.

Art.spoż.	1932 r.	1931 r.	1930 r.	1932 r.	1931 r.	1930 r.
	I m p o r t			E k s p o r t		
surowce i pół-	4,4	10,2	23,2	22,2	34,3	38,6
surowce	10,6	17,6	28,1	11	18,9	23,7
wyr.przem.	21,6	33,3	46,8	9,4	16,8	33,8
Razem	36,9	61,2	98,4	42,7	71,1	96,4

2. **W z r o s t w k ł a d ó w w b a n k a c h .**"Rev.Ztg."/Nr.10.I.33/ Według danych, dostarczonych przez inspektora instytucji kredytowych, w 49 większych bankach w ciągu grudnia r.ub. dał się zauważyć wzrost wkładów o 700.000 koron. Z tej sumy przypada z 15 banków akcyjnych i miejskich 500.000 koron.

3. **W y s t ą p i e n i e k u p c ó w p r z e c i w k o I z b i e H a n d l o w e j .**"Rev.Ztg."/Nr.10.I.33/: Centr.związek kupców wystosował do rządu memorjał, w którym domaga się reorganizacji komisji walutowej z ograniczeniem liczby przedstawicieli rządu, wchodzących w jej skład. Druga część memorjału dotyczy osoby J.Puhka i M.Hurta, którzy, jako członkowie komisji nie mogli wykazać dostatecznej obiektywności.

4. **S p r a w a n a u c z a n i a j ę z y k ó w o b c y c h w s z k o ł a c h h a n d l o w y c h .**"Rev.Ztg."/Nr.7.I.33/:W M-stwie Oświaty i Spraw Socjalnych odbyła się narada dyrektorów szkół handlowych w sprawie wykładania języków obcych. Postanowiono, że zamiast trzech języków, jak to było dotychczas /niemiecki, angielski, rosyjski/ będą wykładane tylko dwa:rosyjski lub angielski.

5. **R u c h w p o r c i e t a l l i Ń s k i m w g r u d n i u .**"Rev.Ztg."/Br.10.I.33/: Komunikacja zagraniczna: wpłynęło 99 okrętów o pojemności 65.324 tonn, wypłynęło 89 o pojemności 63.069 tonn; Komunikacja krajowa /wewnętrzna/:wpłynęło:21 okrętów o pojemności 2.638 tonn, wypłynęło 22 okr. o pojemności 2.160 tonn; Ogółem wpłynęło 120 okrętów o poj.67.692 tonn, wypłynęło 111 okrętów o poj.65.229 tonn.

6. **O b n i ż e n i e p e n s y j u r z ę d n i c z y c h i p o d w y ż s z e n i e p o d a t k u o d n i e r u c h o m o ś c i .**"Rev.Ztg."/Nr.11.I.33/:Mimo wzmożonej akcji oszczędnościowej tallińskiego urzędu miejskiego, budżet na rok 1933-34 wykazał brak 600.000 koron. W związku z tem postanowiono na najbliższym zebraniu władz miejskich wysunąć projekt podwyższenia podatku od miejskich nieruchomości. Prócz tego zostaną obniżone płace urzędnicze od 60 kor. o 10% od 1 marca r.b. Spodziewać się należy, że w ten sposób zaoszczędzi się ok.660 tys.koron.

7. **R e o r g a n i z a c j a M - s t w a P r z e m y s ł u .**"Rev.Ztg." /Nr.11.I.33/:Minister Przemysłu przedstawił rządowi 2 projekty ustaw. Pierwszy dotyczy podziału Izby Przem.-Handl. na dwa odrębne departamenty, drugi zaś - przyłączenia Centr.Biura Statyst.do M-stwa Przemysłu. W pierwszych latach istnienia niepodległej Republiki Estońskiej powstała Izba Handl.-Przem; po zlianu się jej z M-stwem Skarbu z M-stwem Przemysłu Izba Przemysł-Handl. istnieje, jako oddział przy niem. Z biegiem czasu okazało się, że podobne łączenie łą nie jest pożądanem, ponieważ często interesy handlu i przemysłu są sprzeczne.

